



SETBİR BÜLTEN / OCAK 2024

İçindekiler

1. Süt Sektörü
2. Kırmızı Et Sektörü
3. Yem Sektörü
4. 2024 Ocak Ayında Resmî Gazetede Yayınlanan Mevzuat İcmali
5. 2024 Şubat Ayı Sektörel Etkinlik Takvimi



1. SÜT SEKTÖRÜ

ÇİĞ SÜT ÜRETİM İSTATİSTİKLERİ, 2020-2022

2021 yılında 23 milyon 200 bin 306 ton olan çığ süt üretim tahmini, 2022 yılında %7,1 azalarak 21 milyon 563 bin 492 ton oldu. Bir önceki yıla göre manda sütü üretimi %31,5, keçi sütü üretimi %13,2, inek sütü üretimi %6,8 ve koyun sütü üretimi %6,7 azaldı.

Çığ süt üretiminin 2022 yılında %92,3'ünü inek sütü, %4,9'unu koyun sütü, %2,5'ini keçi sütü ve %0,2'sini manda sütü oluşturdu. 2023 yılı çığ süt üretim istatistikleri 2024 yılı Mayıs ayı içerisinde açıklanacaktır.

Çığ süt üretimi, 2020-2022 (Ton)

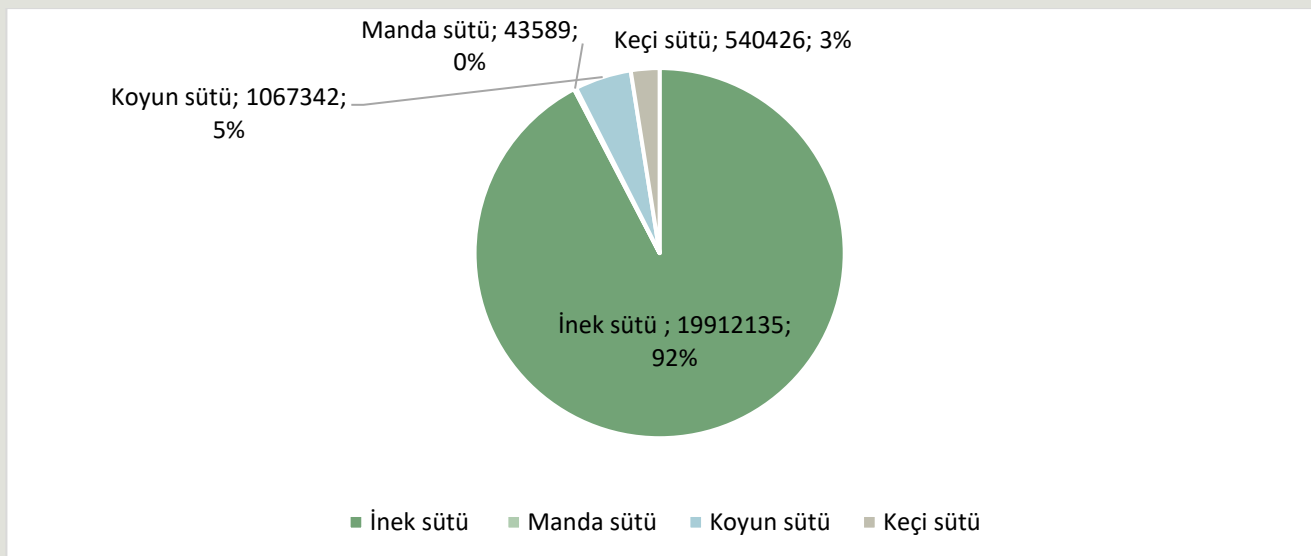
Yıl	Toplam	İnek	Manda	Koyun	Keçi
2020	23 503 790	21 749 342	63 767	1 101 065	589 617
2021	23 200 306	21 370 116	63 643	1 143 762	622 785
2022	21 563 492	19 912 135	43 589	1 067 342	540 426

Kaynak: TÜİK, Çığ Süt Üretim İstatistikleri, 2022

Rakamlar yuvarlamadan dolayı toplamı vermeyebilir.

Açıklama: Süt üretim tahminleri 2020 yılına kadar Tarım ve Orman Bakanlığı tarafından İstatistik Bilgi Sistemi (İBS) aracılığı ile derlenen hayvan sayıları ile 2001 yılında yapılan Tarım Sayımından elde edilen sağılma oranları ve süt verim katsayıları kullanılarak hesaplanmıştır. 2020 yılı ve sonrası süt üretimi ise TÜİK tarafından örnekleme yoluyla seçilen 40 binden fazla tarımsal işletmeye uygulanan Tarımsal İşletmelerde Hayvansal Üretim Araştırması'ndan (TİHA) elde edilmiştir.

Çığ Süt Üretiminin Türlere Göre Dağılımı (%)



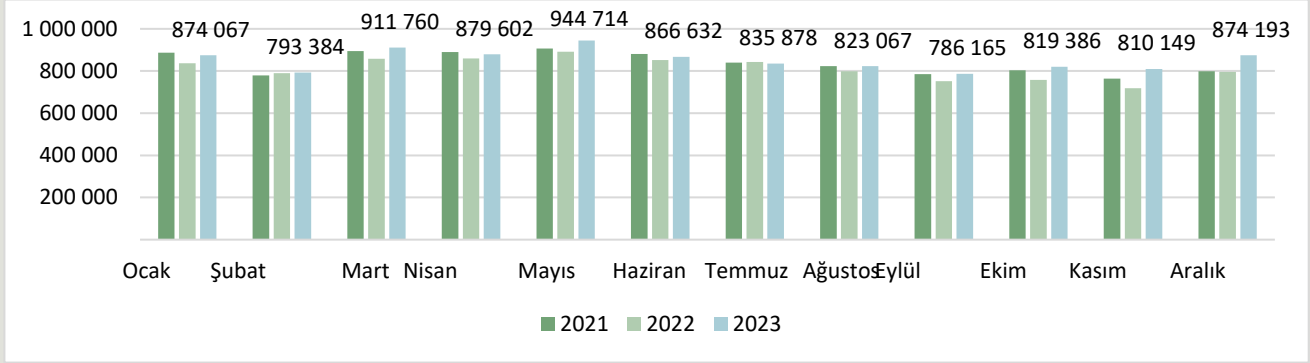


SETBİR

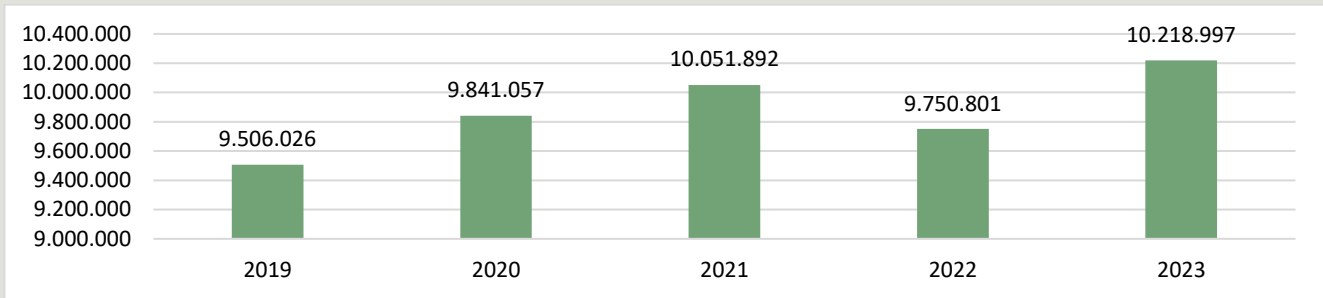
ÜLKEMİZDE YILLARA VE AYLARA GÖRE SANAYİ TARAFINDAN TOPLANAN İNEK SÜTÜ (TON)

2023 Aralık ayında ticari süt işletmelerince 874 bin 193 ton inek sütü toplanmış olup, ticari süt işletmeleri tarafından toplanan inek sütü miktarı, Aralık ayında bir önceki yılın aynı ayına göre %9,9; Ocak-Aralık döneminde ise bir önceki yılın aynı dönemine göre %4,8 artmıştır. Aralık ayında bir önceki yılın aynı ayına göre, inek peyniri üretimi %8,8, ayran üretimi %9,5, yoğurt üretimi %3,3, içme sütü üretimi %8,5, tereyağı üretimi %6,9 artmıştır. Ocak-Aralık döneminde ise bir önceki yılın aynı dönemine göre, inek peyniri üretimi %9,7, ayran üretimi %8,3, yoğurt üretimi %4,3 ve içme sütü üretimi %1,5 artarken, tereyağı üretimi %9,0 azalmıştır.

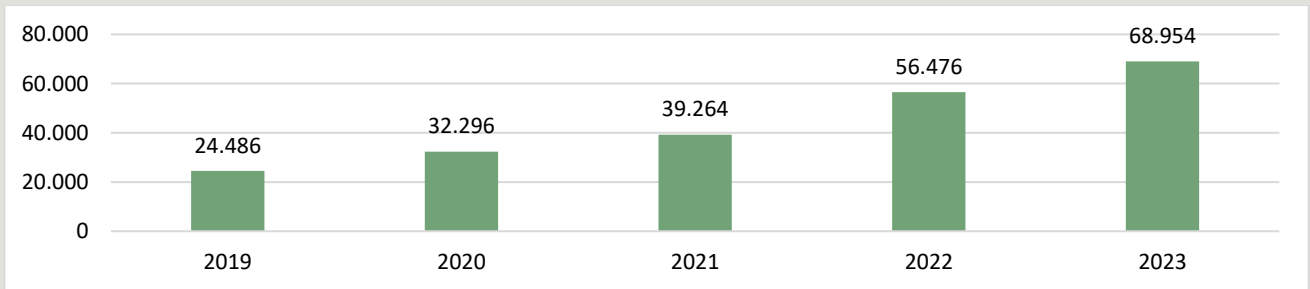
AYLARA GÖRE SANAYİ TARAFINDAN TOPLANAN İNEK SÜTÜ (TON)



YILLARA GÖRE SANAYİ TARAFINDAN TOPLANAN İNEK SÜTÜ (TON)



YILLARA GÖRE ÇİFTLİKLERDEN TOPLANAN KREMA (TON)



Kaynak: TÜİK



Süt ve süt ürünleri yıllık üretim miktarı ve değişim oranları, 2021, 2022

	Miktar (ton)		Değişim oranı (%)
	2021	2022	%
Koyun sütü	28 609	23 488	-17,9
Keçi sütü	45 762	36 281	-20,7
Manda sütü	3 168	3 871	22,2
İçme sütü			
Pastörize tam yağlı süt	88 147	130 504	48,1
Pastörize yarım yağlı süt	2 864	1 691	-41,0
Pastörize yağsız süt	c	433	-
UHT tam yağlı süt	690 375	659 813	-4,4
UHT yarım yağlı süt	641 156	605 116	-5,6
UHT yağsız süt	58 522	71 057	21,4
Kaymak			
Kaymak yağ içeriği <=% 29	853	821	-3,7
Kaymak yağ içeriği >% 29	40 277	30 520	-24,2
Süt tozu			
Tam yağlı süt tozu	39 225	44 625	13,8
Yarım yağlı süt tozu	1 597	c	-
Yağsız süt tozu	85 678	82 535	-3,7
Peynir (süt kategorisine göre)			
İnek peyniri	728 777	694 408	-4,7
Koyun peyniri	1 016	1 927	89,7
Keçi peyniri	236	305	28,9
Manda peyniri	159	260	63,4
Karışık süttten elde edilen peynir	24 642	16 713	-32,2
Peynir (sertlik derecesine göre)			
Yumuşak peynirler	94 526	104 698	10,8
Orta yumuşaklıkta peynirler	246 577	198 762	-19,4
Sert peynirler	146 534	157 432	7,4
Orta sertlikte peynirler	252 397	234 819	-7,0
Ekstra sert peynirler	9 024	5 252	-41,8
Kesilmiş süttten elde edilen peynirler	5 772	12 650	119,2
Peynir altı suyu ve yayık altı suyu			
Sıvı halde	1 047 105	1 016 241	-2,9
Konsantre halde	c	20 650	-
Toz ya da blok halinde	53 510	27 891	-47,9

TÜİK, Süt ve Süt Ürünleri Üretimi, 2022

Dondurma ve sütlü tatlı üreten işletmeler dahil değildir.

Bazı mevsimlik çalışan ve yıl içinde kapanan işletmelere ulaşılamadığından yıllık bilgileri alınamamıştır. Dolayısıyla aylık ve yıllık anket toplamlarında farklılıklar olabilir.

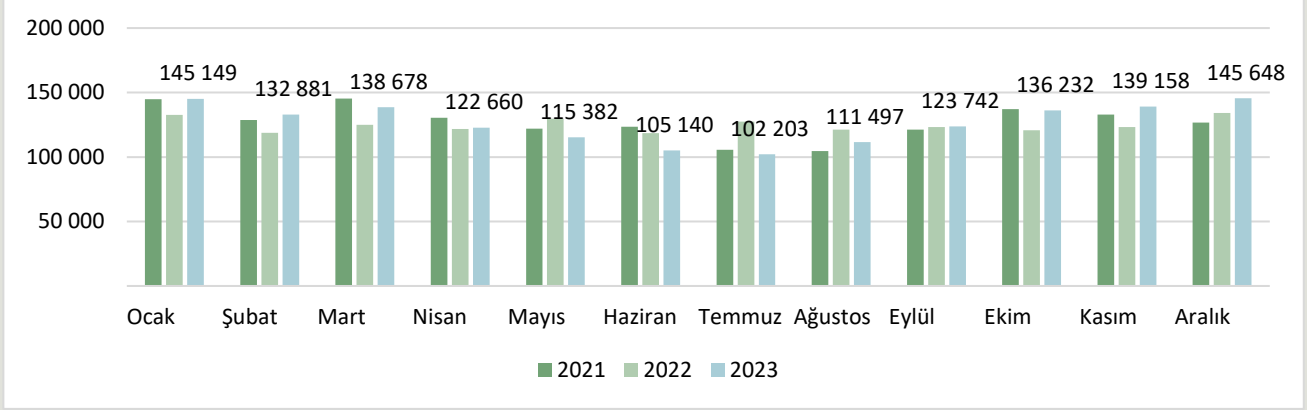
- Bilgi yoktur.

c Gizli veri.

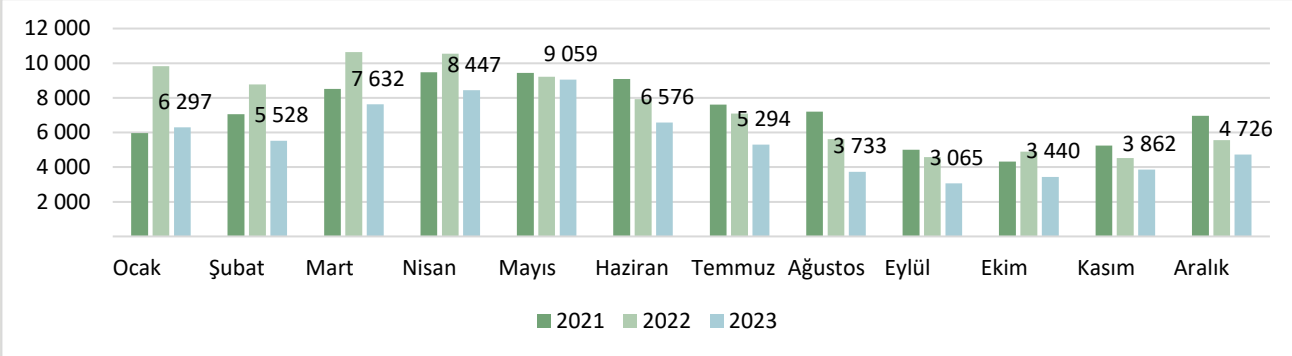


SÜT ÜRÜNLERİ ÜRETİMİ

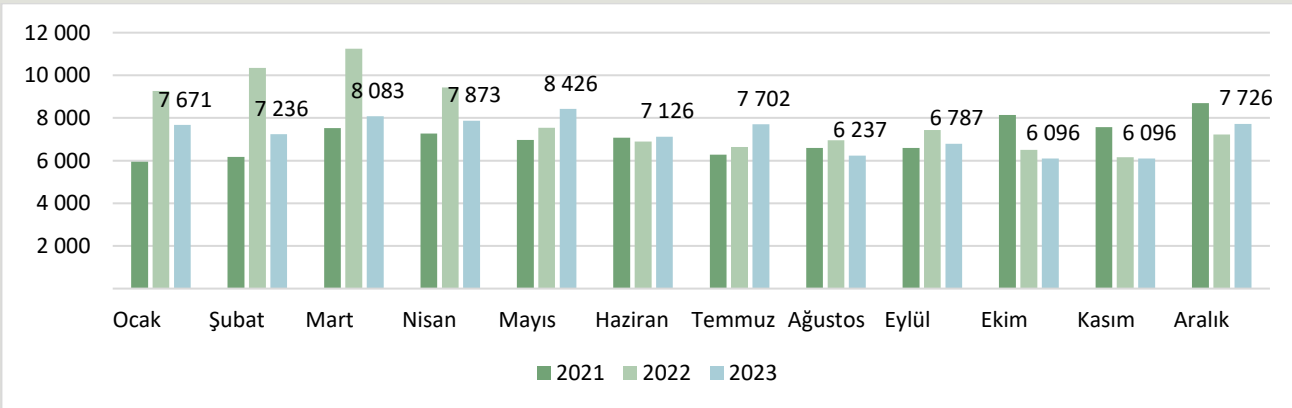
İÇME SÜTÜ ÜRETİMİ (TON)



YAĞSIZ SÜTTOZU ÜRETİMİ (TON)



TEREYAĞI ÜRETİMİ (TON)

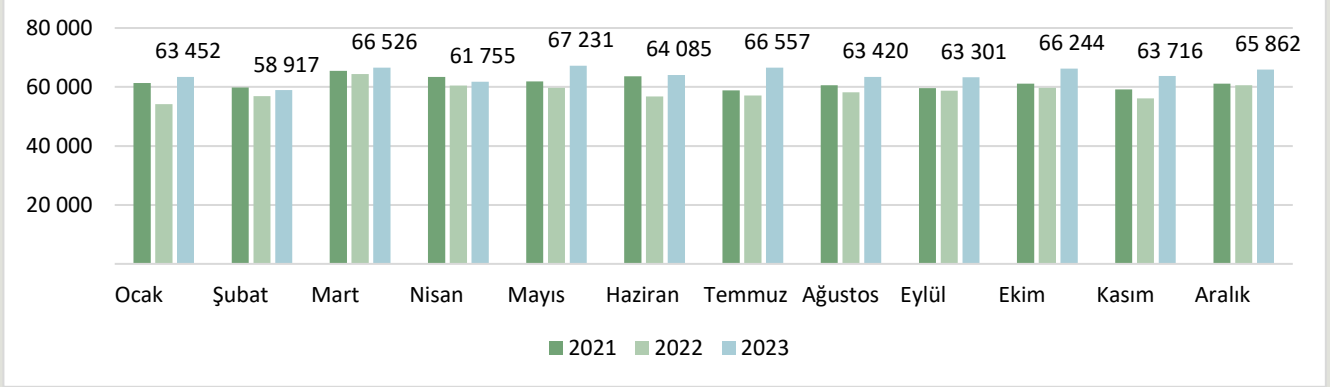


Kaynak: TÜİK

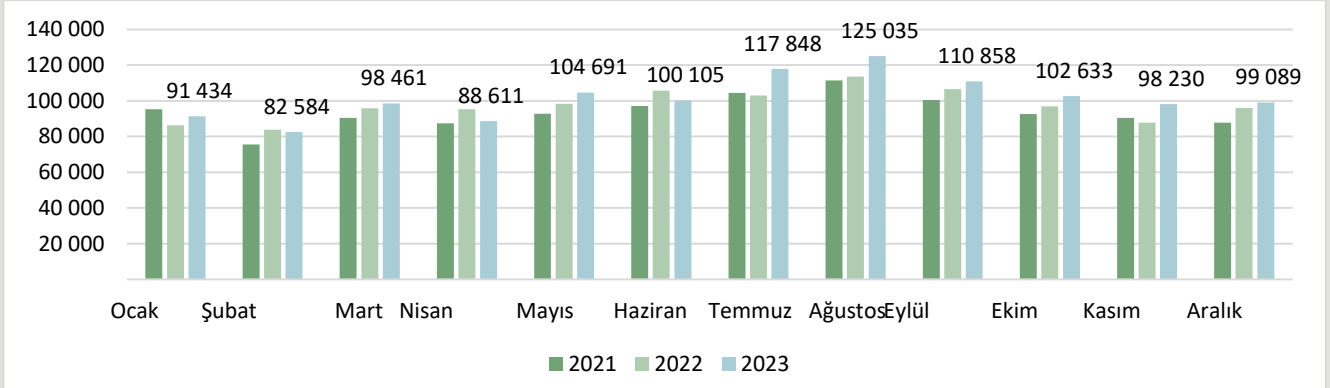


SETBİR

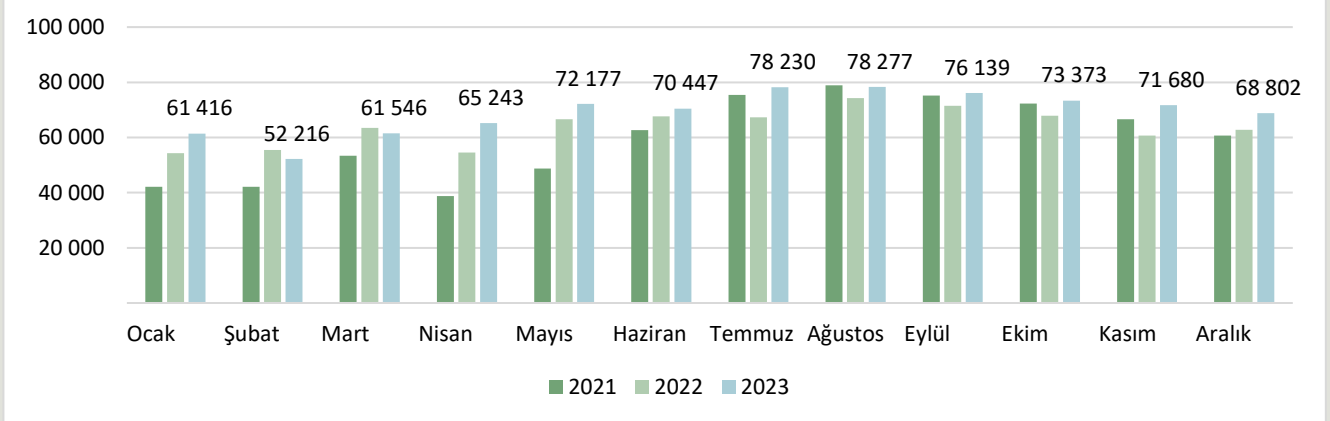
İNEK PEYNİRİ ÜRETİMİ (TON)



YOĞURT ÜRETİMİ (TON)



AYRAN ÜRETİMİ (TON)



Kaynak: TÜİK

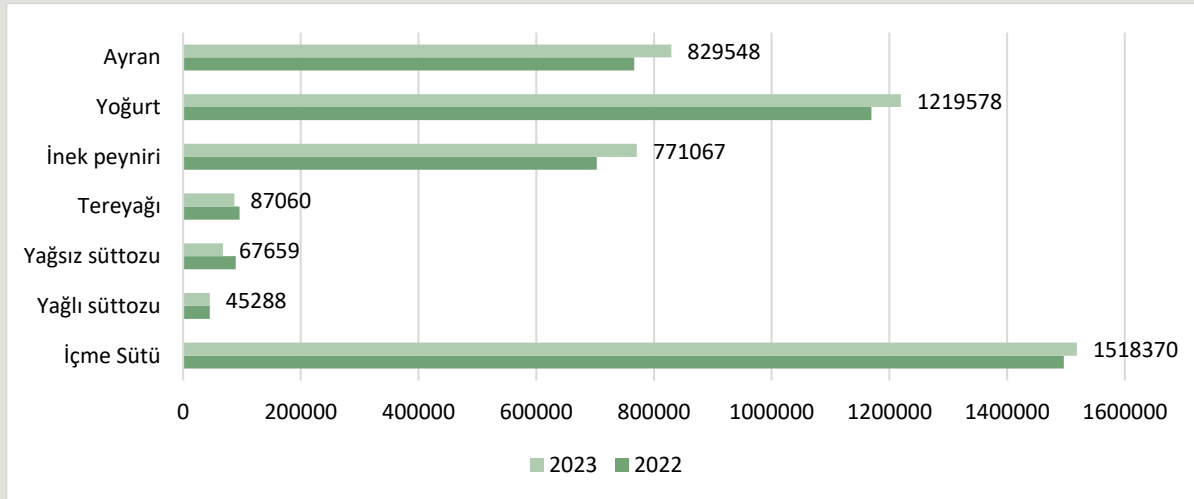


ÜLKEMİZDE YILLAR BAZINDA SÜT ÜRÜNLERİ ÜRETİMİ (TON)

	İçme Sütü	Yağlı Süttozu	Yağsız Süttozu	Tereyağı	İnek peyniri	Diğer türlerin peynirleri	Yoğurt	Ayran
2013	1.298.059	38.926	39.951	41.515	574.138	26.128	1.081.409	560.101
2014	1.310.534	51.268	59.811	45.817	603.547	29.303	1.101.253	598.877
2015	1.378.601	46.350	66.158	51.831	637.643	28.297	1.123.017	626.831
2016	1.444.979	45.964	78.229	57.610	638.398	22.580	1.173.577	684.527
2017	1.548.881	45.238	87.732	59.449	662.151	27.758	1.172.195	717.334
2018	1.661.785	46.263	63.237	65.856	722.425	33.584	1.198.793	730.705
2019	1.468.616	34.508	66.513	73.656	671.497	28.106	1.136.043	698.330
2020	1.613.197	35.571	69.470	78.610	739.770	27.371	1.113.779	587.828
2021	1.523.176	41.221	86.089	84.826	735.733	27.533	1.125.958	716.882
2022	1.496.558	45.388	89.227	95.655	702.868	19.873	1.169.321	766.278
2023	1.518.370	45.288	67.659	87.060	771.067	26.972	1.219.578	829.548

Kaynak: TÜİK

2022 VE 2023 SÜT VE SÜT ÜRÜNLERİ ÜRETİMLERİ KARŞILAŞTIRMASI (Ton)





SETBİR

ÜLKEMİZDE SÜT ÜRÜNLERİ DIŞ TİCARETİ (TON)

	İhracat Miktar (ton)	İhracat (Dolar)
2019	208.151	356.850.975
2020	182.091	336.784.791
2021	233.062	487.323.949
2022	192.440	573.510.266
2023	123.307	333.389.774

	İthalat Miktar (ton)	İthalat (Dolar)
2019	19.479	80.339.409
2020	18.399	69.384.782
2021	13.327	45.755.082
2022	11.576	53.369.505
2023	16.627	92.658.577

ÜLKEMİZDE SÜT ÜRÜNLERİ DIŞ TİCARETİ (GTİP BAZINDA)

Yıl	HS6	HS6 adı	İhracat Miktar (kg)	İthalat Miktar (kg)	İhracat Dolar	İthalat Dolar
2022	40110	Süt ve krema; katı yağ <= %1, konsantre edilmemiş, ilave şeker veya diğer tatlandırıcı madde içermeyen	907.867	44	803.587	116
	40120	Süt ve krema; %1 < katı yağ <= %6, konsantre edilmemiş, ilave şeker veya diğer tatlandırıcı madde içermeyen	11.808.239	37	8.331.151	40
	40140	Süt ve krema; %6 < katı yağ <= %10, konsantre edilmemiş, ilave şeker veya diğer tatlandırıcı madde içermeyen	783.565	1	959.766	5
	40150	Süt ve krema; katı yağ > %10, konsantre edilmemiş, ilave şeker veya diğer tatlandırıcı madde içermeyen	2.660.053	669.996	8.000.531	2.228.989
	40210	Süt ve krema (toz, granül veya diğer katı şekillerde); katı yağ <= % 1.5, konsantre edilmiş veya ilave şeker ya da diğer	42.309.847	146.212	150.854.024	685.239
	40221	Süt ve krema (toz, granül veya diğer katı şekillerde); katı yağ > %1.5, konsantre edilmiş, ilave şeker-tatlandırıcı içer	1.715.230	23	7.930.265	204
	40229	Süt ve krema (toz, granül veya diğer katı şekillerde); katı yağ > %1.5, konsantre edilmiş, ilave şeker-tatlandırıcı içer	94.022	90	292.168	166



	40291	Süt ve krema (katı şekillerde olanlar HARIÇ); konsantre edilmiş, ilave şeker-tatlandırıcı içermeyen	651.453	5	2.340.985	45
	40299	Süt ve krema (katı şekillerde olanlar HARIÇ); konsantre edilmiş, ilave şeker veya tatlandırıcı içerenler	1.519.771	299	2.780.645	1.261
	40320	Yoğurt; aromalandırılmamış, ilave meyva, sert kabuklu meyve, kakao, çikolata, baharat, kahve, biltki, hububat veya ekmek	5.994.579	1.276	4.748.772	4.002
	40390	Yayıkaltı, pıhtılaştırılmış süt ve krema, kefir veya diğer fermente edilmiş veya asitliği artırılmış süt ve krema	2.587.473	446.587	5.396.396	1.137.764
	40410	Peynir altı suyu ve modifiye edilmiş peynir altı suyu	39.535.543	1.048.499	55.218.678	1.476.942
	40490	Diğer tabii süt ürünleri	311.952	757.029	381.689	1.599.477
	40510	Tereyağı	12.430.655	782.799	65.873.539	4.796.510
	40520	Sürülerek yenilen süt ürünleri (% 39 =<katı yağ <% 80)	280.503	3	1.535.273	16
	40590	Sütten elde edilen diğer yağlar	571.194	55.677	3.614.526	416.420
	40610	Taze peynirler (olgunlaştırılmamış veya preslenmemiş) (peyniraltı suyundan yapılmış peynirler dahil) ve pıhtılaştırılmı	14.538.832	114.591	51.030.971	330.380
	40620	Rendelenmiş/toz haline getirilmiş her cins peynir	5.572.681	96.121	27.834.439	700.543
	40630	Eritme peynirler (rendelenmemiş/toz haline getirilmemiş)	9.617.382	541.223	31.925.110	2.618.058
	40640	Mavi küflü peynirler ve Penicillium roqueforti ile elde edilen küf içeren diğer peynirler	1.282	208.787	7.831	1.232.430
	40690	Diğer peynirler	14.809.421	6.194.173	75.493.882	33.942.906
	210500	Dondurma ve yenilen diğer buzlar	23.738.283	512.343	68.156.038	2.197.992
	Yıl toplamı:		192.439.827	11.575.815	573.510.266	53.369.505
Yıl	HS6	HS6 adı	İhracat Miktar (kg)	İthalat Miktar (kg)	İhracat Dolar	İthalat Dolar
2023	40110	Süt ve krema; katı yağ <= %1, konsantre edilmemiş, ilave şeker veya diğer tatlandırıcı madde içermeyen	1.011.167	2	1.014.089	17
	40120	Süt ve krema; %1 < katı yağ <= %6, konsantre edilmemiş, ilave şeker veya diğer tatlandırıcı madde içermeyen	9.190.114	21.005	7.539.892	36.638
	40140	Süt ve krema; %6 < katı yağ <= %10, konsantre edilmemiş, ilave şeker veya diğer tatlandırıcı madde içermeyen	696.343	0	939.741	0
	40150	Süt ve krema; katı yağ > %10, konsantre edilmemiş, ilave şeker veya diğer tatlandırıcı madde içermeyen	2.603.401	726.672	9.160.543	3.285.562
	40210	Süt ve krema (toz, granül veya diğer katı şekillerde); katı yağ <= % 1.5, konsantre edilmiş veya ilave şeker ya da diğer	2.439.452	321.588	6.338.864	1.283.654

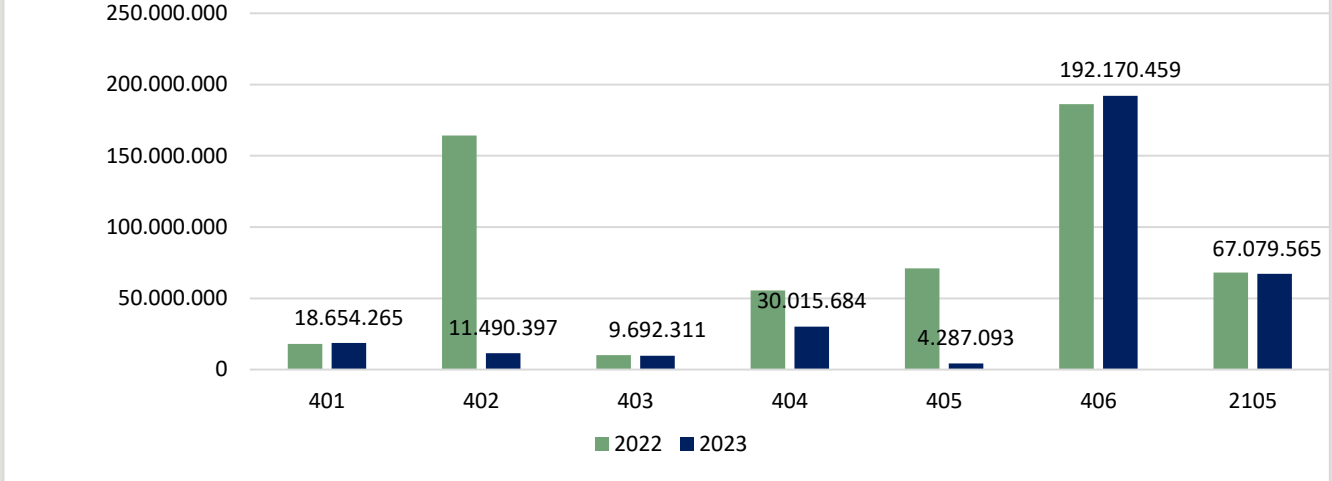


40221	Süt ve krema (toz, granül veya diğer katı şekillerde); katı yağ > %1.5, konsantre edilmiş, ilave şeker-tatlandırıcı içer	25.024	12	133.610	46
40229	Süt ve krema (toz, granül veya diğer katı şekillerde); katı yağ > %1.5, konsantre edilmiş, ilave şeker-tatlandırıcı içer	26.708	57	211.576	206
40291	Süt ve krema (katı şekillerde olanlar HARIÇ); konsantre edilmiş, ilave şeker-tatlandırıcı içermeyen	708.533	5.762	2.677.923	5.614
40299	Süt ve krema (katı şekillerde olanlar HARIÇ); konsantre edilmiş, ilave şeker veya tatlandırıcı içerenler	920.486	436	2.128.424	783
40320	Yoğurt; aromalandırılmamış, ilave meyva, sert kabuklu meyve, kakao, çikolata, baharat, kahve, bitki, hububat veya ekmek	5.153.990	18.972	5.043.934	42.836
40390	Yayıkaltı, pıhtılaştırılmış süt ve krema, kefir veya diğer fermente edilmiş veya asitliği artırılmış süt ve krema	2.117.801	365.584	4.648.377	1.385.469
40410	Peynir altı suyu ve modifiye edilmiş peynir altı suyu	35.228.472	6.023	29.972.031	9.256
40490	Diğer tabii süt ürünleri	3.100	861.569	43.653	2.540.448
40510	Tereyağı	368.140	5.882.043	2.992.801	31.960.732
40520	Sürülerek yenilen süt ürünleri (% 39 =<katı yağ <% 80)	63.596	0	361.571	0
40590	Sütten elde edilen diğer yağlar	120.023	501.844	932.721	3.364.997
40610	Taze peynirler (olgunlaştırılmamış veya preslenmemiş) (peyniraltı suyundan yapılmış peynirler dahil) ve pıhtılaştırılmış	17.120.167	186.480	60.316.337	614.210
40620	Rendelenmiş/toz haline getirilmiş her cins peynir	5.338.416	48.622	29.486.300	612.266
40630	Eritme peynirler (rendelenmemiş/toz haline getirilmemiş)	5.243.297	398.287	20.745.260	2.323.227
40640	Mavi küflü peynirler ve Penicillium roqueforti ile elde edilen küf içeren diğer peynirler	3.025	211.203	19.284	1.400.515
40690	Diğer peynirler	13.556.391	6.488.523	81.603.278	40.314.828
210500	Dondurma ve yenilen diğer buzlar	21.368.954	582.235	67.079.565	3.477.273
Yıl toplamı:		123.306.600	16.626.919	333.389.774	92.658.577

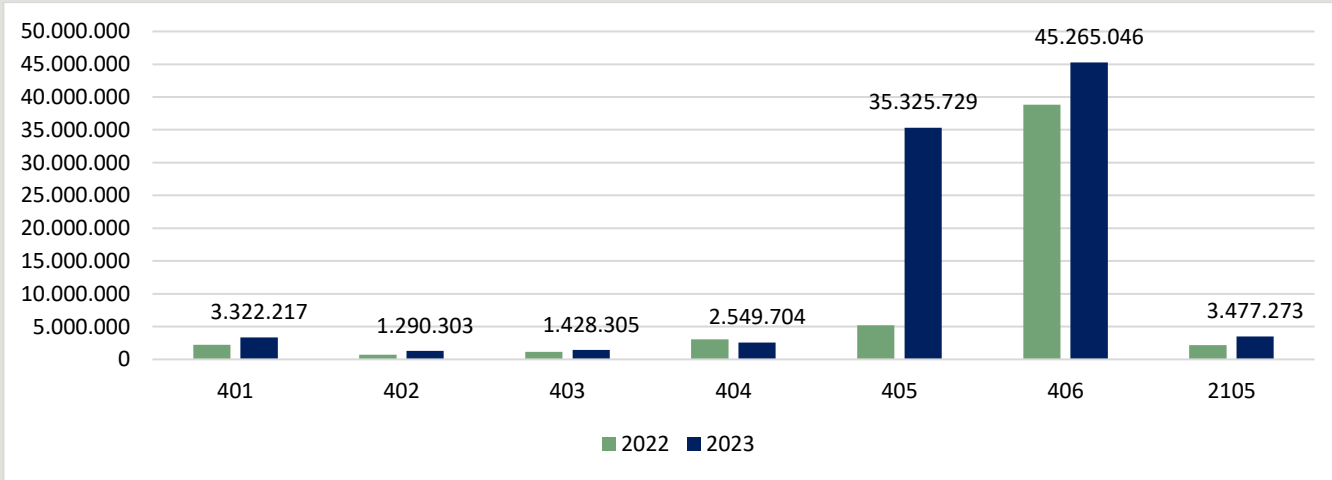
Kaynak: TÜİK



ÜLKEMİZDE SÜT ÜRÜNLERİ İHRACATI 2022 VE 2023 KARŞILAŞTIRMASI (GTİP BAZINDA, DOLAR)



ÜLKEMİZDE SÜT ÜRÜNLERİ İTHALATI 2022 VE 2023 KARŞILAŞTIRMASI (GTİP BAZINDA, DOLAR)



GTİP Numaraları Açıklaması:

- 0401 - Süt ve krema (konsantre edilmemiş, ilave şeker veya diğer tatlandırıcı madde içermeyen)
- 0402 - Süt, krema (konsantre edilmiş, ilave şeker veya diğer tatlandırıcı madde içerenler)
- 0403 - Yayıltı süt, pıhtılaştırılmış süt ve krema, yoğurt, kefir veya diğer fermente edilmiş veya asitliği artırılmış süt ve krema
- 0404 - Peynir altı suyu ve tabii süt bileşenlerinden ibaret diğer ürünler
- 0405 - Sütten elde edilen yağlar, sürülerek yenilen süt ürünleri
- 0406 - Peynir ve pıhtılaştırılmış ürünler
- 2105 - Dondurma ve yenilen diğer buzlar



ÜLKEMİZDE ÇİĞ SÜT REFERANS FİYATLARI (TL/L)

DÖNEMLER	2021	Minimum Değerler	
		Yağ (%)	Protein (%)
1 Ocak – 30 Nisan 2021	2,80	3,6	3,2
1 Mayıs – 30 Haziran 2021	A Sınıfı 2,90	3,5 ve üzeri	3,1 ve üzeri
	B Sınıfı 2,85	3,2≤ yağ değeri<3,5	3≤protein değeri<3,1
	C Sınıfı 2,80	Yağ değeri<3,2	2,9≤protein değeri<3
1 Temmuz – 30 Eylül 2021	3,20*	3,5	3,1
1 Ekim – 7 Aralık 2021	3,20*	3,6	3,2
8 Aralık – 31 Aralık 2021	4,70**	2019/64 sayılı Çiğ İnek Sütünün Sınıflandırılmasına İlişkin Tebliği ile belirlenen A Sınıfı çiğ süt döneminde ait protein ve yağ değerleri baz alınacaktır.	
DÖNEMLER	2022	Yağ (%)	Protein (%)
1 Ocak – 31 Mart 2022	4,70**	2019/64 sayılı Çiğ İnek Sütünün Sınıflandırılmasına İlişkin Tebliği ile belirlenen A Sınıfı çiğ süt döneminde ait protein ve yağ değerleri baz alınacaktır.	
1 Nisan – 15 Mayıs 2022	5,70***	2019/64 sayılı Çiğ İnek Sütünün Sınıflandırılmasına İlişkin Tebliği ile belirlenen A Sınıfı çiğ süt döneminde ait protein ve yağ değerleri baz alınacaktır.	
15 Mayıs – 13 Ekim 2022	7,5****	2019/64 sayılı Çiğ İnek Sütünün Sınıflandırılmasına İlişkin Tebliği ile belirlenen A Sınıfı çiğ süt döneminde ait protein ve yağ değerleri baz alınacaktır.	
14 Ekim 2022– 31 Temmuz 2023	8,50	%3,6 yağ ve %3,2 protein içeriğine sahip çiğ süt tavsiye satış fiyatı. Soğutma, nakliye ve diğer cari giderler üretici tarafından karşılandığı takdirde bu giderler üreticiye ilave olarak ödenecektir.	
1 Ağustos 2023 – 21 Ocak 2024	11,50*****	%3,6 yağ ve %3,2 protein içeriğine sahip çiğ inek sütü tavsiye satış fiyatı. Soğutma, nakliye ve diğer cari giderler üretici tarafından karşılandığı takdirde bu giderler üreticiye ilave olarak ödenecektir.	
22 Ocak 2024 -	13,50 *****	%3,6 yağ ve %3,2 protein içeriğine sahip çiğ inek sütü tavsiye satış fiyatı. Soğutma, nakliye ve diğer cari giderler üretici tarafından karşılandığı takdirde bu giderler üreticiye ilave olarak ödenecektir.	

*Yağ ve protein oranlarındaki her bir dizyem (%0,1'lik değişim) için ± 5 Kuruş fark uygulanacaktır.

** Yağ ve protein oranlarındaki her bir dizyem (0,1'lik değişim) için ± 7 Kuruş fark uygulanacaktır.

*** Yağ ve protein oranlarındaki her bir dizyem (0,1'lik değişim) için ± 8 Kuruş fark uygulanacaktır.

****Baz alınan yağ ve protein oranlarındaki her bir dizyem (0,1'lik değişim) için ± 10 Kuruş fark uygulanacaktır.

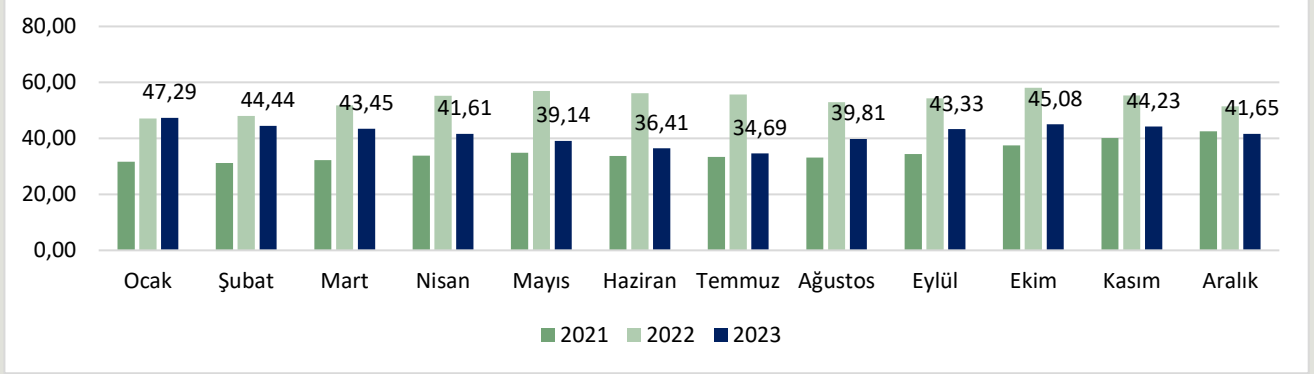
*****Baz alınan yağ ve protein oranlarındaki her bir dizyem (0,1'lik değişim) için ± 17 Kuruş fark uygulanacaktır.

*****Baz alınan yağ ve protein oranlarındaki her bir dizyem (0,1'lik değişim) için ± 20 Kuruş fark uygulanacaktır.



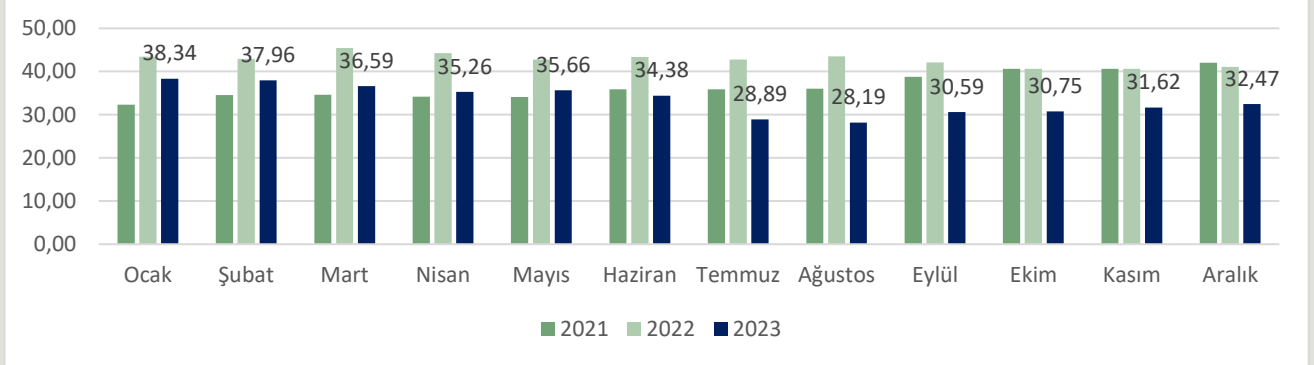
BAZI ÜLKELERDE ÇİĞ SÜT FİYATLARI

ABD ÇİĞ SÜT FİYATLARI (Euro/100 kg)



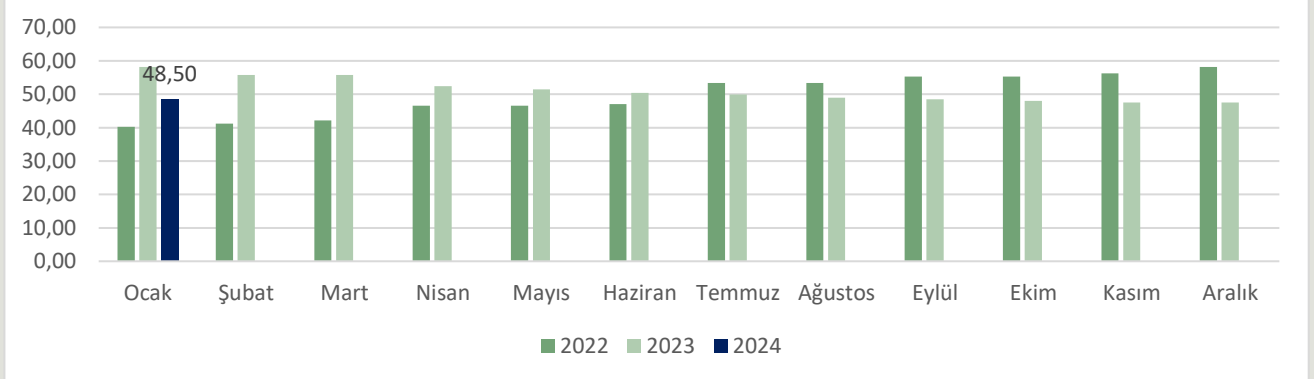
Vergi dâhil değildir. Yağ: ortalama %3,7

YENİ ZELANDA ÇİĞ SÜT FİYATLARI (Euro/100 kg)



Yağ: %4,2, Protein: %3,4

İTALYA (LOMBARDY) ÇİĞ SÜT FİYATLARI (Euro/100 kg)

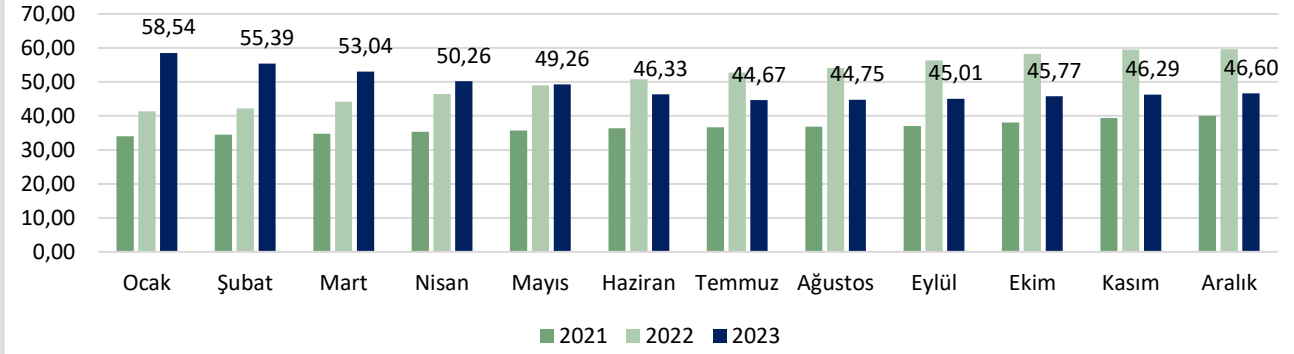


Yağ: %3,7, Protein: %3,25



SETBİR

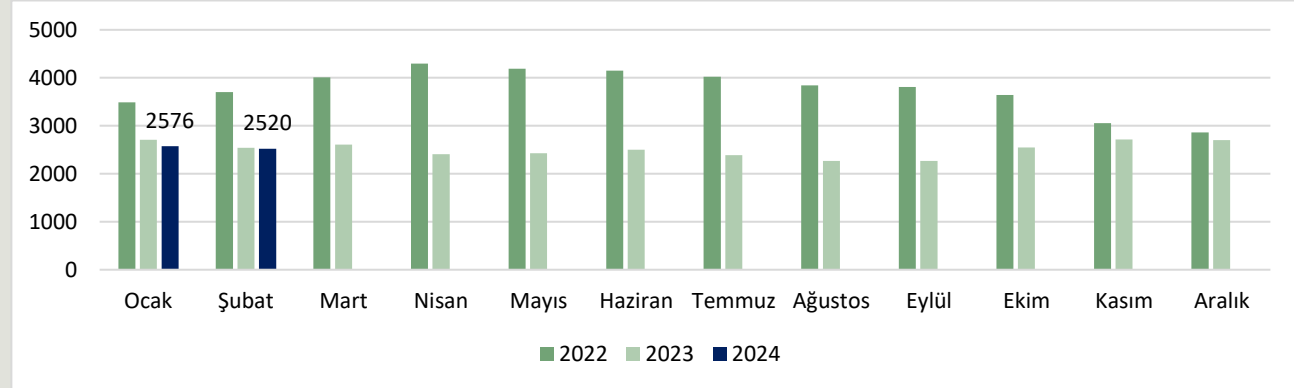
ALMANYA (BAVERIA) ÇİĞ SÜT FİYATLARI (Euro/100 kg)



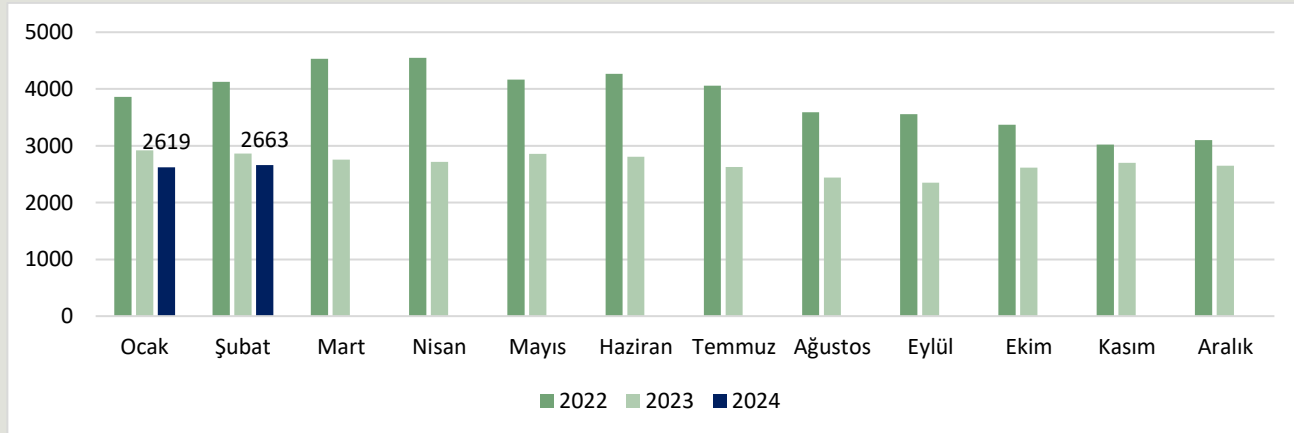
Yağ: %4,0, Protein: %3,4

BAZI ÜLKELERDE SÜT ÜRÜNLERİ FİYATLARI

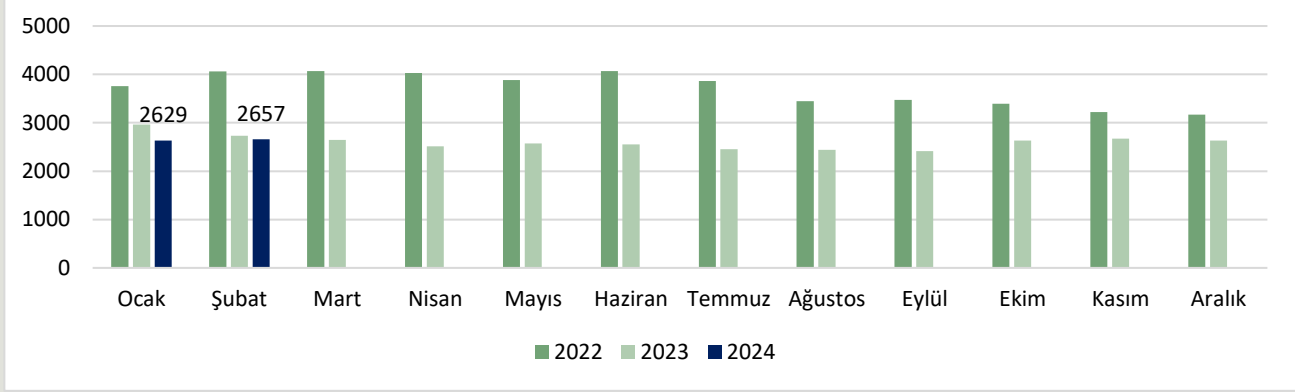
ALMANYA YAĞSIZ SÜTTOZU FİYATLARI (Euro/ton)



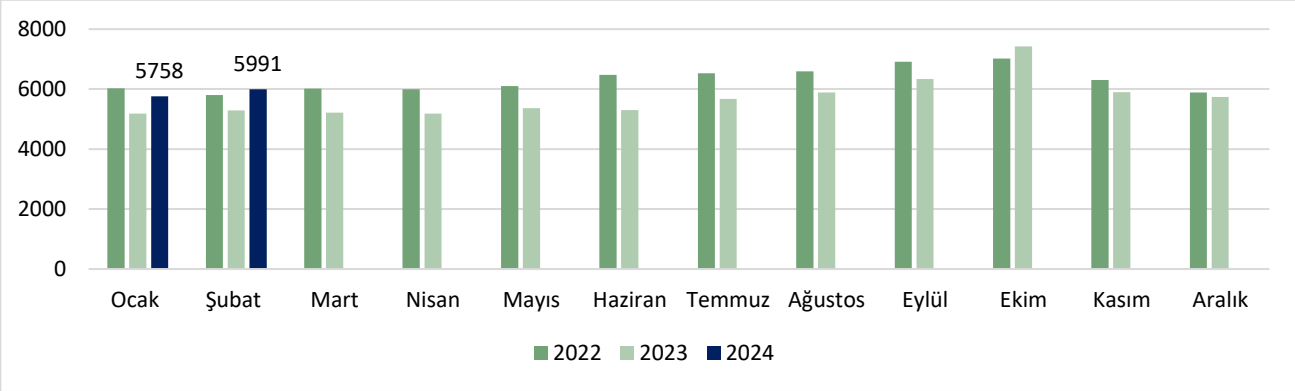
OKYANUSYA YAĞSIZ SÜTTOZU FİYATLARI (Dolar/ton)



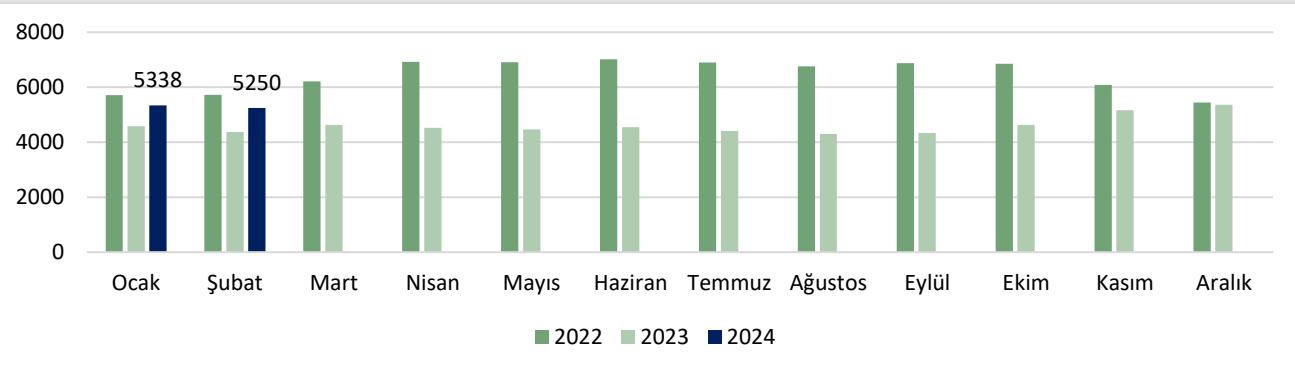
ABD YAĞSIZ SÜTTOZU FİYATLARI (Dolar/Ton)



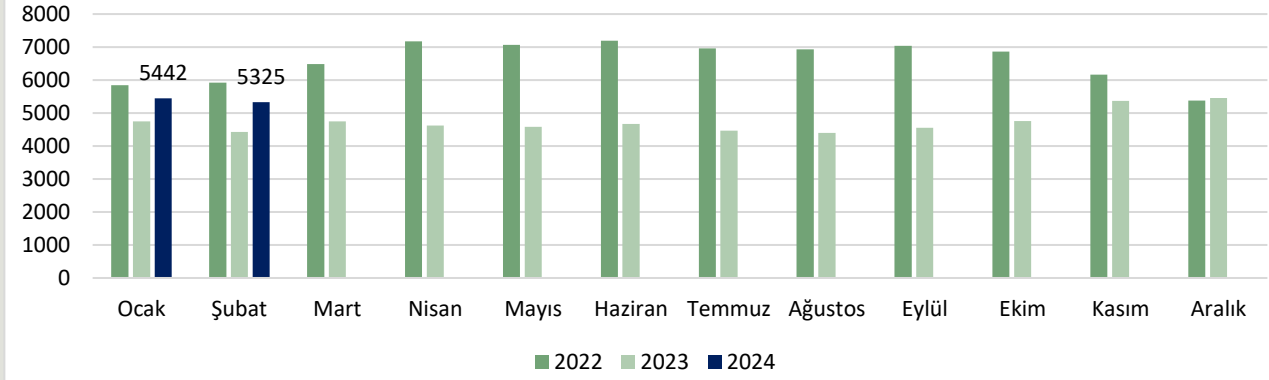
ABD TEREYAĞI FİYATLARI (Dolar/Ton)



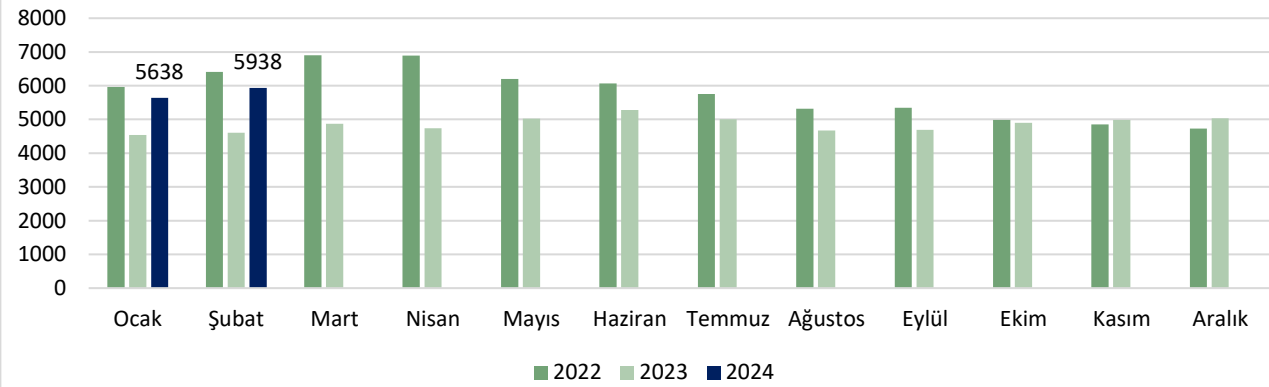
İTALYA TEREYAĞI FİYATLARI (Euro/Ton)



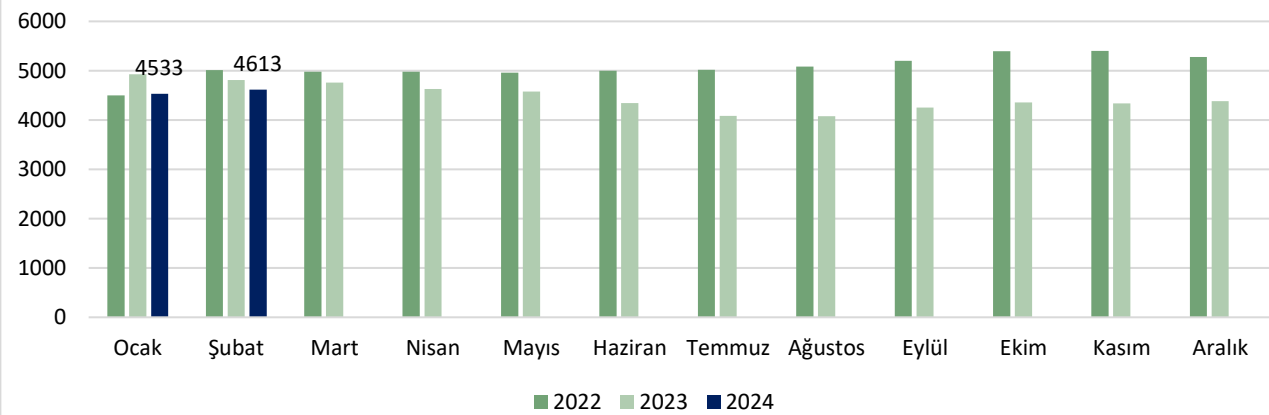
ALMANYA TEREYAĞI FİYATLARI (Euro/ton)



OKYANUSYA TEREYAĞI FİYATLARI (Dolar/ton)

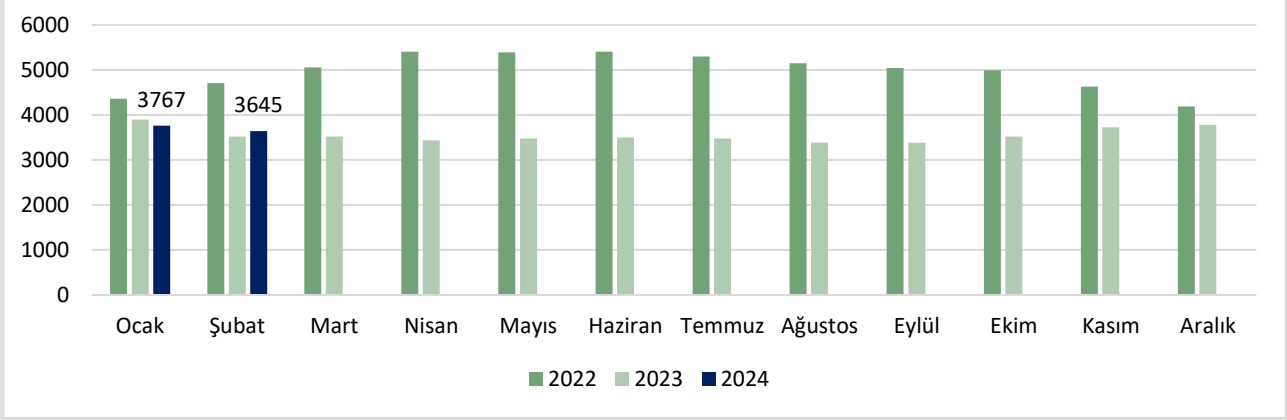


ABD YAĞLI SÜTTOZU FİYATI (Dolar/ton)

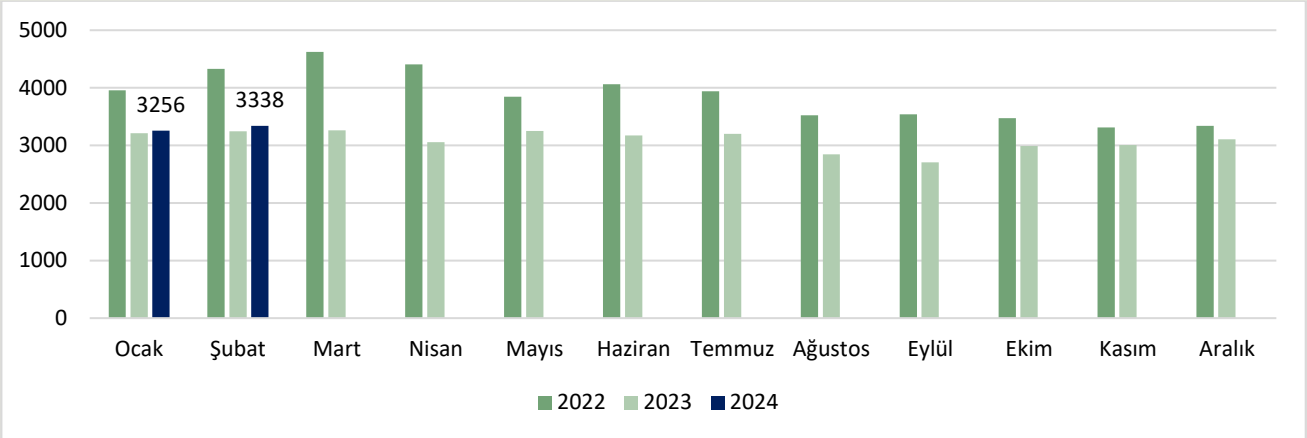




ALMANYA YAĞLI SÜTTOZU FİYATLARI (Euro/ton)



OKYANUSYA YAĞLI SÜTTOZU FİYATLARI (Dolar/ton)



Kaynak: www.clal.it

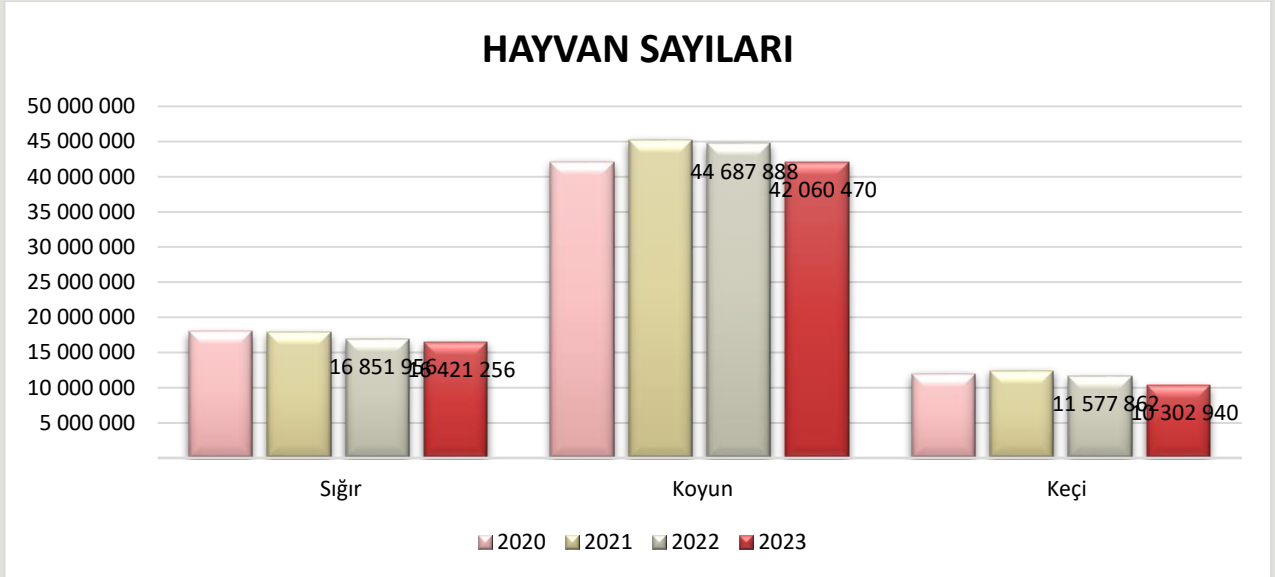


2. KIRMIZI ET SEKTÖRÜ

ÜLKEMİZDE HAYVAN VARLIĞI (BAŞ)

	2020	%Değ.	2021	%Değ.	2022	%Değ.	2023	%Değ.
Büyükbaş	18 157 987	1,60	18 036 117	-0,67	17 023 791	-5,6	16 583 005	-2,6
Sığır	17 962 899	1,55	17 850 543	-0,63	16 851 956	-5,6	16 421 256	-2,6
Kültür	8 838 498	3,26	8 824 784	-0,16	8 295 825	-6,0	8 070 159	-2,7
Kültür Melezi	7 594 127	0,52	7 641 100	0,62	7 324 866	-4,1	7 303 667	-0,3
Yerli	1 530 274	-2,76	1 384 659	-9,52	1 231 265	-11,1	1 047 430	-14,9
Manda	195 088	5,92	185 574	-4,88	171 835	-7,4	161 749	-5,9
Küçükbaş	54 112 626	11,62	57 519 204	6,30	56 265 750	-2,2	52 363 410	-6,9
Koyun	42 126 781	13,01	45 177 690	7,24	44 687 888	-1,1	42 060 470	-5,9
Merinos	3 547 033	15,29	3 994 791	12,62	3 958 934	-0,9	3 851 835	-2,7
Yerli	38 579 748	12,81	41 182 899	6,75	40 728 954	-1,1	38 208 635	-6,2
Keçi	11 985 845	6,96	12 341 514	2,97	11 577 862	-6,2	10 302 940	-11,0
Kıl	11 698 825	6,70	12 051 957	3,02	11 320 208	-6,1	10 092 756	-10,8
Tiftik	287 020	19,07	289 557	0,88	257 654	-11,0	210 184	-18,4

TÜİK Hayvansal Üretim İstatistiklerini haziran ayı ve yılsonu olmak üzere iki kez açıklamaktadır. 2023 yılına ilişkin veriler 9 Şubat 2024 tarihinde açıklanmıştır. 2022 yılı ve 2023 yılı hayvan sayıları karşılaştırıldığında azalmanın halen devam ettiği görülmektedir. Maalesef tüm dünyada ve ülkemizde yaşanan ekonomik ve enflasyon kaynaklı sıkıntılar hayvancılık sektörünü etkilemeye devam etmektedir.





ÜLKEMİZDE KIRMIZI ET ÜRETİMİ

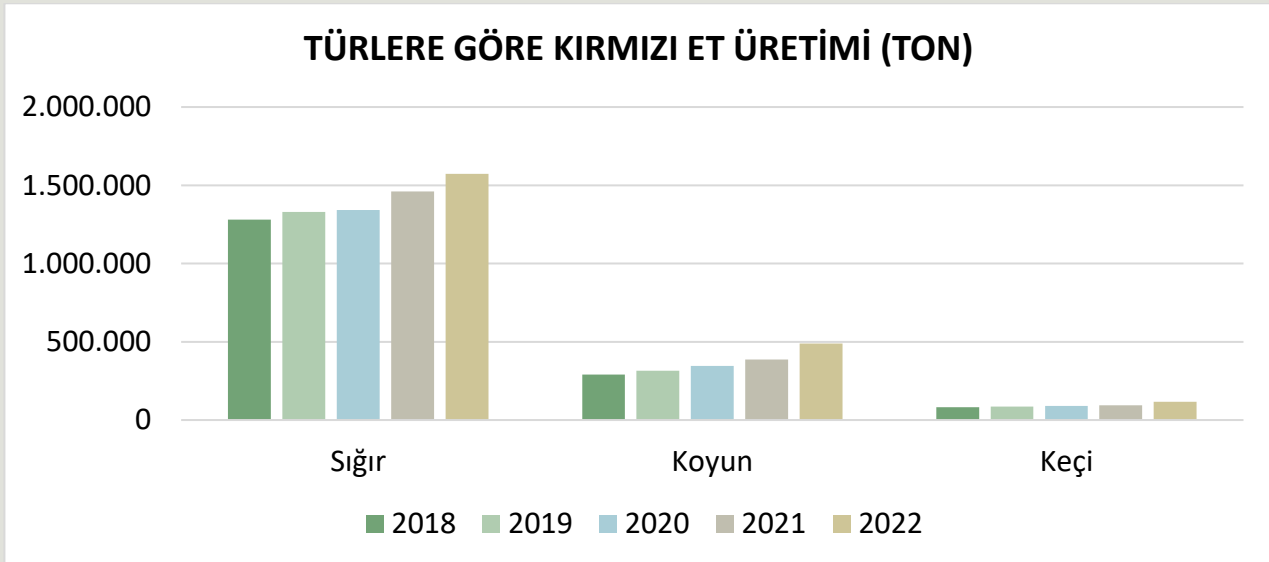
(TON)

	2018	2019	2020	2021	2022
Toplam	1.661.767	1.740.616	1.785.952	1.952.038	2.191.625
Sığır	1.281.234	1.330.169	1.341.446	1.460.719	1.572.747
Manda	6.515	7.150	8.424	10.831	13.586
Koyun	291.179	316.170	345.639	385.933	489.354
Keçi	82.839	87.126	90.443	94.555	115.938

2020 ve 2021 yılına ait "Kırmızı Et Üretim İstatistikleri" 6 Mayıs 2022 tarihinde TÜİK tarafından açıklanmıştır. TÜİK tarafından yapılan açıklamada, kırmızı et üretim tahmininin, Tarımsal İşletmelerde Hayvansal Üretim Araştırmasından elde edilen demografik verilere dayalı olarak belirlenen "Kasaplık Güç Oranı" ile hesaplanan "iç popülasyondan kesilen hayvan sayısı" ile "ithalattan kesilen hayvan sayısı"nın ortalama karkas ağırlıkları ile çarpılması suretiyle elde edildiği ifade edilmiştir.

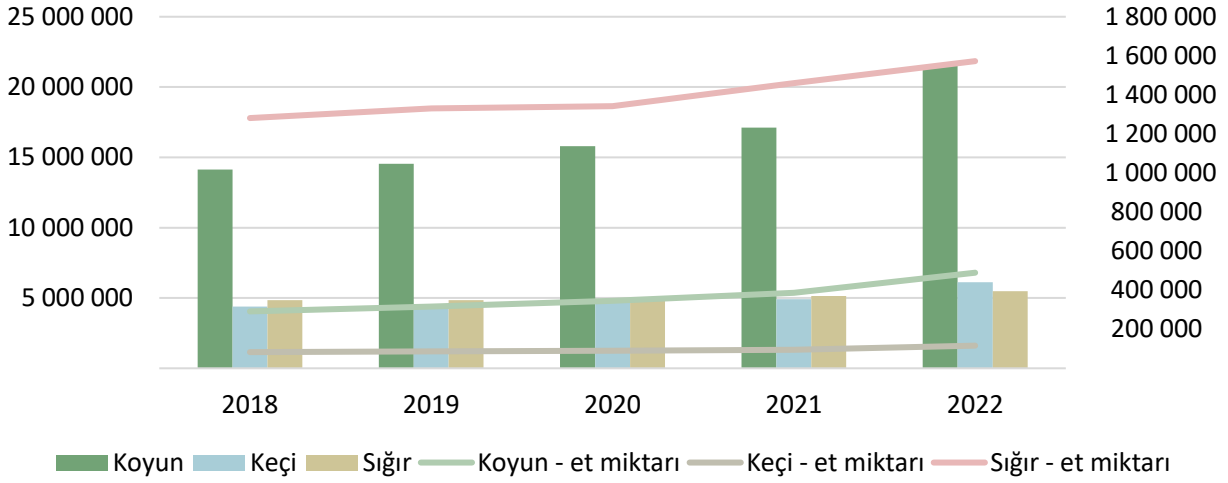
Buna göre 2020 yılında 1 milyon 785 bin 952 ton olan kırmızı et üretimi, 2021 yılında %9,3 artarak 1 milyon 952 bin 38 ton olarak tahmin edilmiştir. Metodolojide yapılan bu revizyon ile 2011 yılından itibaren tüm kesilen hayvan sayısı ve üretilen kırmızı et miktarı verileri revize edilmiştir.

2022 yılı kırmızı et üretim istatistikleri ise 5 Mayıs 2023 tarihinde açıklanmış olup, ülkemizde toplam kırmızı et üretimi bir önceki yıla göre %12,3 artarak 2 milyon 191 bin 625 ton olarak tahmin edilmiştir.



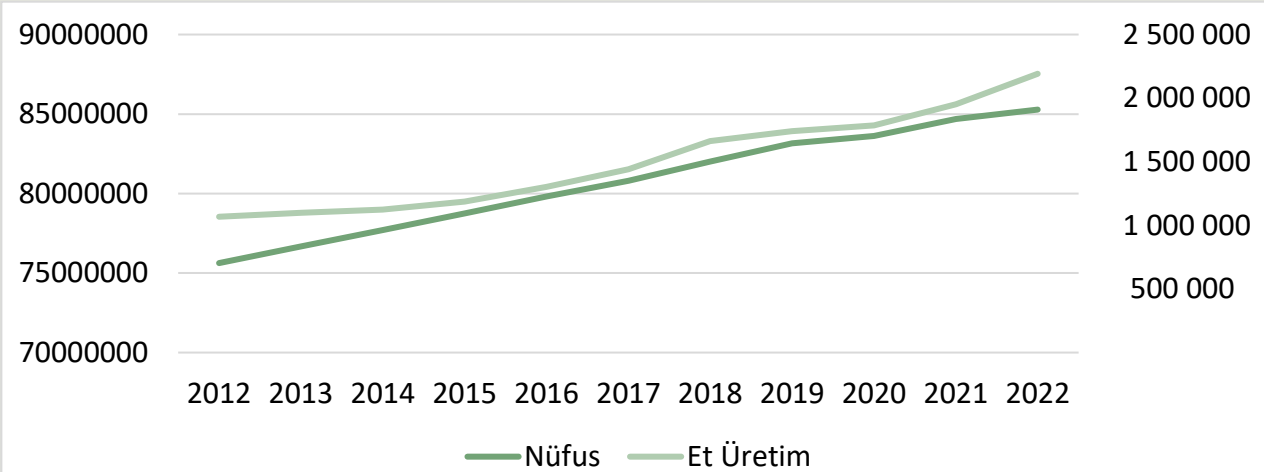


Türlerine Göre Kesilen Hayvan Sayısı ve Üretilen Et Miktarı



Kaynak: TÜİK

ÜLKEMİZDE NÜFUS VE KIRMIZI ET TÜKETİM MİKTARI GELİŞMELERİ

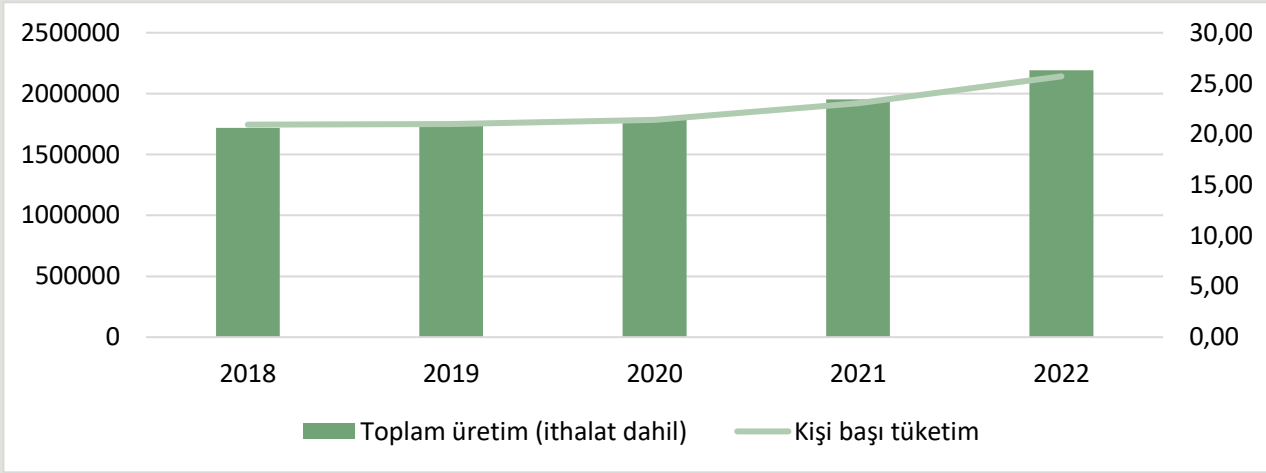




SETBİR

ÜLKEMİZDE KİŞİ BAŞINA KIRMIZI ET TÜKETİMİ

	Nüfus	Toplam üretim (ithalat dâhil, ton)	Kişi başı tüketim (kg)
2017	80.810.525	1.459.206	18,06
2018	82.003.882	1.717.520	20,94
2019	83.154.997	1.745.665	20,99
2020	83.614.362	1.790.532	21,41
2021	84.680.273	1.953.243	23,07
2022	85.279.553	2.192.033	25,70



Kaynak: TÜİK

KIRMIZI ET DIŞ TİCARETİ

Yıl	HS6	HS6 adı	İhracat Miktar, Kg	İthalat Miktar, Kg	İhracat Dolar	İthalat Dolar
2021	20110	Büyükbaş hayvanlarının karkas ve yarım karkasları; taze veya soğutulmuş	0	1	2.347.180	12
	20120	Büyükbaş hayvanlarının kemikli etleri (karkas ve yarım karkaslar HARIÇ); taze veya soğutulmuş	22.045	0	191.224	0
	20130	Büyükbaş hayvanlarının kemiksiz etleri; taze veya soğutulmuş	11.495	1.204.659	95.346	7.209.076
	20210	Büyükbaş hayvanlarının karkas ve yarım karkasları; dondurulmuş	47.720	0	212.849	0
	20220	Büyükbaş hayvanlarının kemikli etleri (karkas ve yarım karkaslar HARIÇ); dondurulmuş	12.509	0	167.728	0
	20230	Büyükbaş hayvanlarının kemiksiz etleri; dondurulmuş	365.925	8	1.322.397	1.095
	20410	Kuzuların karkas ve yarım karkasları; taze veya soğutulmuş	162.141	0	1.184.630	0
	20421	Koyunların karkas ve yarım karkasları; taze veya soğutulmuş	85.343	0	576.109	0
	20422	Koyunların kemikli diğer etleri; taze veya soğutulmuş	33.912	0	153.976	0



	20423	Koyunların kemiksiz etleri; taze veya soğutulmuş	1.606	0	10.728	0
	20430	Kuzuların karkasları ve yarım karkasları; dondurulmuş	63.128	0	329.913	0
	20441	Koyunların karkasları ve yarım karkasları; dondurulmuş	222.273	0	847.248	0
	20442	Koyunların kemikli diğer etleri; dondurulmuş	27.332	0	178.421	0
	20443	Koyun ve kuzuların kemiksiz etleri; dondurulmuş	2.276	0	22.514	0
	20450	Keçi eti (taze, soğutulmuş veya dondurulmuş)	842	0	6.149	0
	Yıl toplamı:		1.580.054	1.204.668	7.646.412	7.210.183
Yıl	HS6	HS6 adı	İhracat Miktar, Kg	İthalat Miktar, Kg	İhracat Dolar	İthalat Dolar
2022	20110	Büyükbaş hayvanlarının karkas ve yarım karkasları; taze veya soğutulmuş	49.455	0	314.702	0
	20120	Büyükbaş hayvanlarının kemikli etleri (karkas ve yarım karkaslar HARIÇ); taze veya soğutulmuş	12.568	0	105.051	0
	20130	Büyükbaş hayvanlarının kemiksiz etleri; taze veya soğutulmuş	8.517	399.953	90.800	2.961.269
	20210	Büyükbaş hayvanlarının karkas ve yarım karkasları; dondurulmuş	86.543	0	458.137	0
	20220	Büyükbaş hayvanlarının kemikli etleri (karkas ve yarım karkaslar HARIÇ); dondurulmuş	26.446	2.353	260.577	24.566
	20230	Büyükbaş hayvanlarının kemiksiz etleri; dondurulmuş	284.487	5.680	2.892.299	82.565
	20410	Kuzuların karkas ve yarım karkasları; taze veya soğutulmuş	4.056.726	0	23.900.625	0
	20421	Koyunların karkas ve yarım karkasları; taze veya soğutulmuş	119.713	0	660.408	0
	20422	Koyunların kemikli diğer etleri; taze veya soğutulmuş	59.562	0	284.037	0
	20423	Koyunların kemiksiz etleri; taze veya soğutulmuş	42	0	153	0
	20430	Kuzuların karkasları ve yarım karkasları; dondurulmuş	195.067	0	1.014.144	0
	20441	Koyunların karkasları ve yarım karkasları; dondurulmuş	337.880	0	1.385.347	0
	20442	Koyunların kemikli diğer etleri; dondurulmuş	86.278	0	386.847	0
	20443	Koyun ve kuzuların kemiksiz etleri; dondurulmuş	17.555	1	97.920	6
	Yıl toplamı:		5.340.839	407.987	31.851.047	3.068.406
Yıl	HS6	HS6 adı	İhracat Miktar, kg	İthalat Miktar, kg	İhracat Dolar	İthalat Dolar
2023	20110	Büyükbaş hayvanlarının karkas ve yarım karkasları; taze veya soğutulmuş	1	0	77	0
	20120	Büyükbaş hayvanlarının kemikli etleri (karkas ve yarım karkaslar HARIÇ); taze veya soğutulmuş	0	31.413.613	0	191.197.227
	20130	Büyükbaş hayvanlarının kemiksiz etleri; taze veya soğutulmuş	0	3.002.501	0	22.914.839
	20220	Büyükbaş hayvanlarının kemikli etleri (karkas ve yarım karkaslar HARIÇ); dondurulmuş	1.567	0	28.295	0
	20230	Büyükbaş hayvanlarının kemiksiz etleri; dondurulmuş	67.627	347	912.647	5.274
	20421	Koyunların karkas ve yarım karkasları; taze veya soğutulmuş	0	1	0	5



	20441	Koyunların karkasları ve yarım karkasları; dondurulmuş	0	1.691	0	32.726
	20442	Koyunların kemikli diğer etleri; dondurulmuş	550	1.000	6.494	7.260
	20443	Koyun ve kuzuların kemiksiz etleri; dondurulmuş	462	0	2.063	0
	Yıl toplamı:		70.207	34.419.153	949.576	214.157.331

ET ÜRÜNLERİ DIŞ TİCARETİ

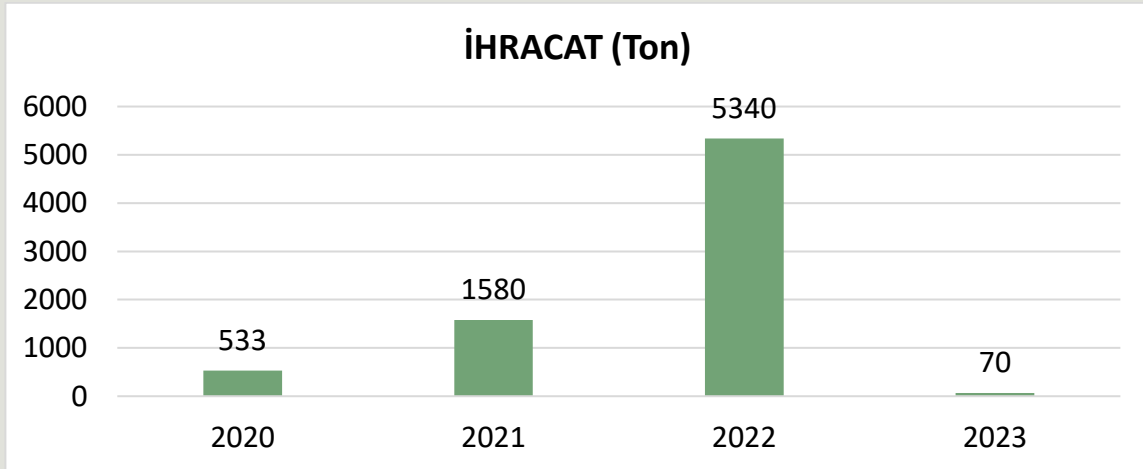
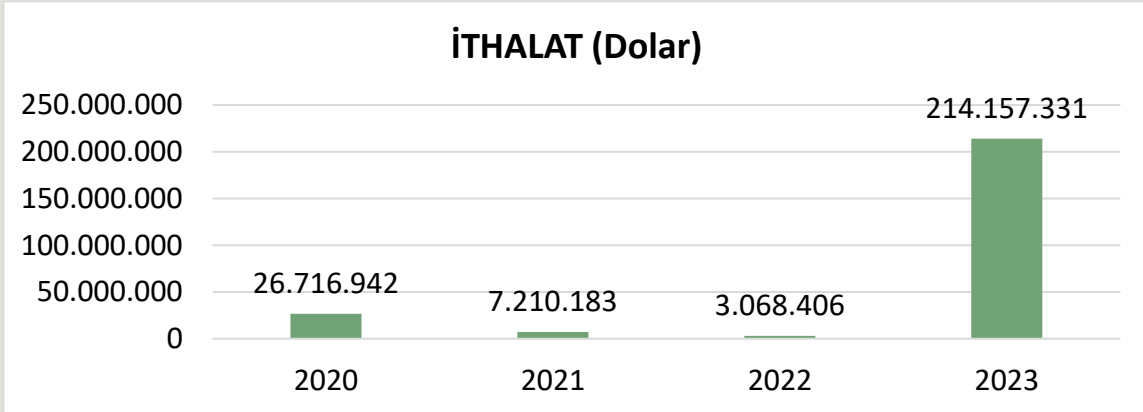
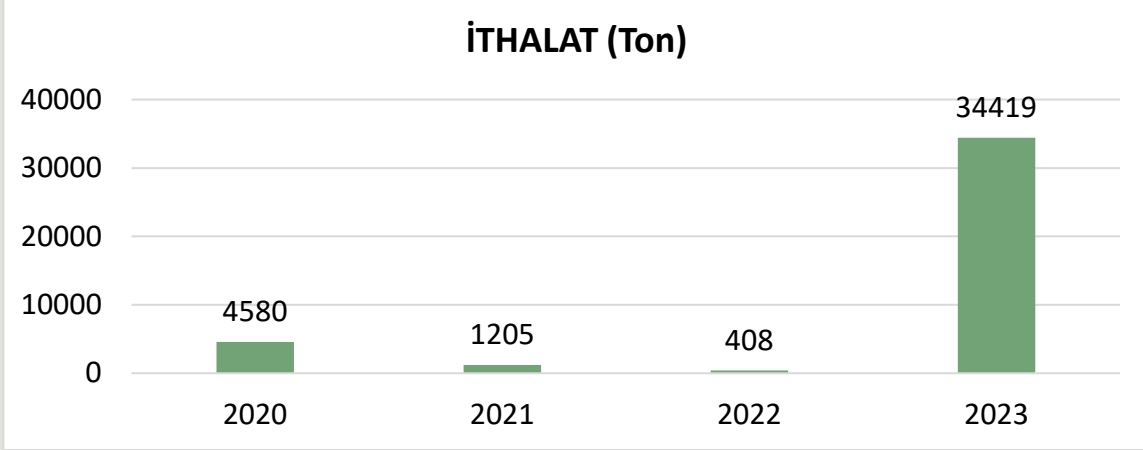
Yıl	HS6	HS6 adı	İhracat Miktar, Kg	İthalat Miktar, Kg	İhracat Dolar	İthalat Dolar
2021	160100	Etten, sakatattan veya kandan yapılmış sosisler ve benzeri ürünler ve esası bu ürünler olan gıda müstahzarları	29.606.661	62.773	36.485.478	97.030
	160210	Hazırlanmış veya konserve edilmiş homojenize et, sakatat veya kan (sosisler ve benzerleri HARIÇ)	0	12	0	19
	160220	Hayvanların karaciğerlerinden hazırlanmış veya konserve edilmiş ürünler (homojenize ürünler, sosisler vb. HARIÇ)	5.222	12	16.187	24
	160250	Siğir cinsi hayvanlardan hazırlanmış veya konserve edilmiş et, sakatat	2.156.939	85	7.762.411	140
	160290	Diğer hayvanların et ve sakatatından hazırlanmış veya konserve edilmiş müstahzarlar (kan müstahzarları DAHİL)	87.336	51	336.380	108
	Yıl toplamı:			31.856.158	62.933	44.600.456
2022	160100	Etten, sakatattan, kandan veya böcekten yapılmış sosisler ve benzeri ürünler ve esası bu ürünler olan gıda müstahzarları	30.095.464	49.051	41.659.205	139.925
	160210	Hazırlanmış veya konserve edilmiş homojenize et, sakatat veya kan (sosisler ve benzerleri HARIÇ)	6.910	11	4.587	28
	160220	Hayvanların karaciğerlerinden hazırlanmış veya konserve edilmiş ürünler (homojenize ürünler, sosisler vb. HARIÇ)	657	28	3.916	116
	160250	Siğir cinsi hayvanlardan hazırlanmış veya konserve edilmiş et, sakatat	1.697.706	106.216	9.114.074	630.684
	160290	Diğer hayvanların et ve sakatatından hazırlanmış veya konserve edilmiş müstahzarlar (kan müstahzarları DAHİL)	43.908	22	282.930	70
	Yıl toplamı:			31.844.645	155.328	51.064.712
Yıl	HS6	HS6 adı	İhracat Miktar,kg	İthalat Miktar,kg	İhracat Dolar	İthalat Dolar
2023	160100	Etten, sakatattan, kandan veya böcekten yapılmış sosisler ve benzeri ürünler ve esası bu ürünler olan gıda müstahzarları	33.123.643	87.791	52.317.628	356.437
	160210	Hazırlanmış veya konserve edilmiş homojenize et, sakatat veya kan (sosisler ve benzerleri HARIÇ)	3.399	47	11.341	184
	160220	Hayvanların karaciğerlerinden hazırlanmış veya konserve edilmiş ürünler (homojenize ürünler, sosisler vb. HARIÇ)	879	4	7.290	24
	160250	Siğir cinsi hayvanlardan hazırlanmış veya konserve edilmiş et, sakatat	1.555.380	176.659	8.214.722	984.854
	160290	Diğer hayvanların et ve sakatatından hazırlanmış veya konserve edilmiş müstahzarlar (kan müstahzarları DAHİL)	150.432	39	428.780	119
	Yıl toplamı:			34.833.733	264.540	60.979.761

2023 yılı verileri geçicidir.

Kaynak: TÜİK

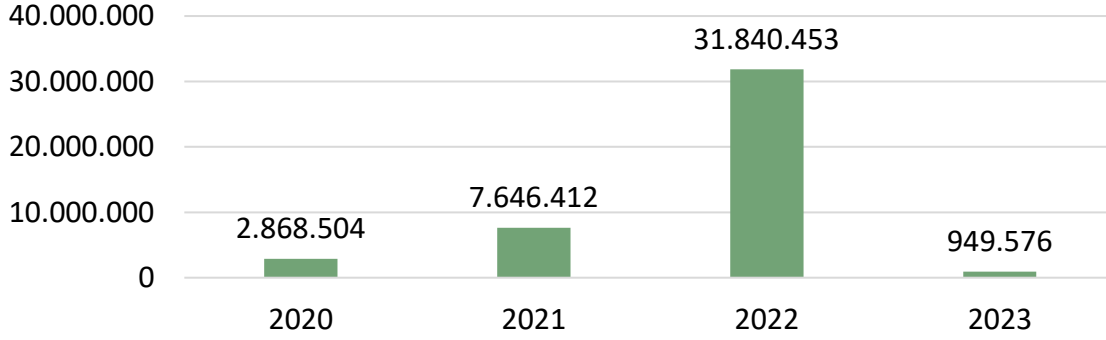


KIRMIZI ET DIŞ TİCARETİ





İHRACAT (Dolar)

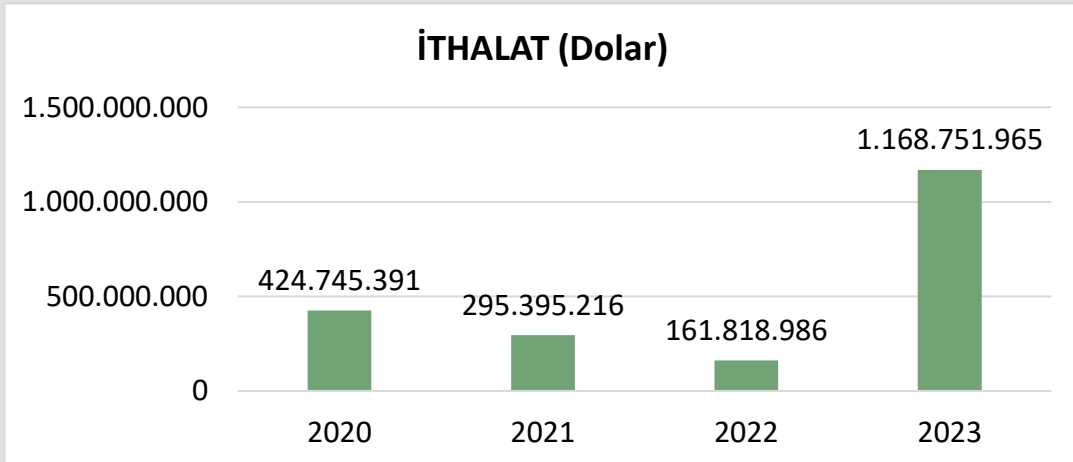
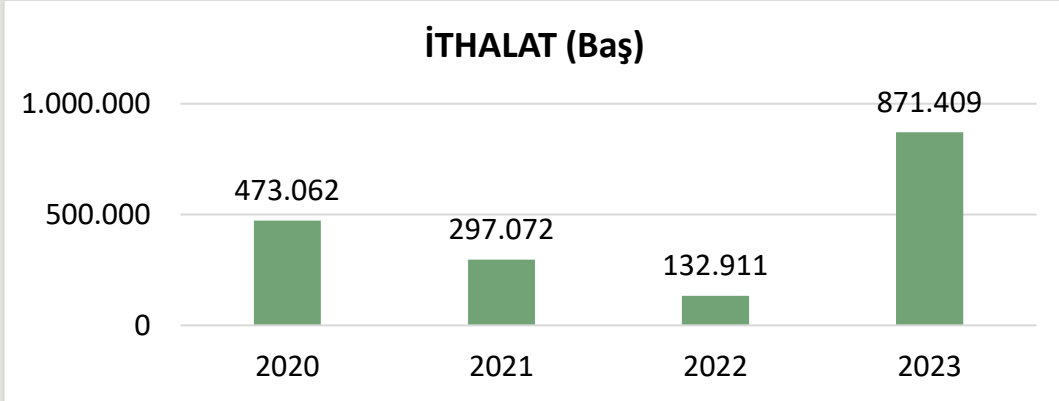


CANLI HAYVAN DIŞ TİCARETİ

Yıl	HS8	HS8 adı	İhracat (Baş)	İhracat (Dolar)	İthalat (Baş)	İthalat (Dolar)
2021	1022110	Düveler (doğurmamış dişi siğirler); damızlık olanlar	3.748	2.203.141	17.624	44.803.066
	1022130	İnekler; damızlık olanlar	289	866.832	0	0
	1022190	Siğirler (düveler ve inekler hariç); damızlık olanlar	0	0	6.239	8.978.487
	1022929	Siğirler; 80 kg < ağırlık <= 160 kg FAKAT damızlıklar ve kesimlik olanlar HARIÇ	0	0	115	67.273
	1022941	Siğirler; 160 kg < ağırlık <= 300 kg, kesimlik olanlar	2.524	1.399.146		0
	1022949	Siğirler; 160 kg < ağırlık <= 300 kg FAKAT damızlıklar ve kesimlik olanlar HARIÇ	0	0	196.670	184.468.957
	1022991	Erkek danalar; ağırlık > 400 kg, kesimlik olanlar	2.862	3.727.719		0
	1022999	Diğer siğirler; ağırlık > 300 kg FAKAT damızlıklar ve kesimlik olanlar HARIÇ	0	0	41.040	47.475.093
	1041010	Koyunlar; damızlık olanlar	2.200	1.022.981	35.384	9.602.340
	1041030	Kuzular; yaşı <= 1 FAKAT damızlık olanlar HARIÇ	9.589	1.283.433	0	0
	1041080	Koyunlar; kuzular ve damızlık olanlar HARIÇ	252.427	34.989.022	0	0
	Yıl toplamı:		273.639	45.492.274	297.072	295.395.216
Yıl			İhracat (Baş)	İhracat (Dolar)	İthalat (Baş)	İthalat (Dolar)
2022	10221100000	Düveler (doğurmamış dişi siğirler); damızlık olanlar	4.334	11.951.608	17.507	37.848.081
	10221900000	Siğirler (düveler ve inekler hariç); damızlık olanlar	100	350.000	5.361	8.127.231
	10229490000	Siğirler (Bibos veya Poephagus alt cinsine ait olanlar HARIÇ); 160 kg < ağırlık <= 300 kg FAKAT damızlıklar ve kesimlik	0	0	68.867	78.715.900
	10229990000	Diğer siğirler (Bibos veya Poephagus alt cinsine ait olanlar HARIÇ); ağırlık > 300 kg FAKAT damızlıklar ve kesimlik olan	0	0	25.127	32.890.142
	10410100000	Koyunlar; damızlık olanlar	2.037	842.144	12.390	3.875.364
	10410300000	Kuzular; yaşı <= 1 FAKAT damızlık olanlar HARIÇ	26.643	2.684.926	3.543	340.842
	10410800000	Koyunlar; kuzular ve damızlık olanlar HARIÇ	513.024	60.590.395	0	0
	10420100000	Keçiler; damızlık olanlar	0	0	116	21.426
Yıl toplamı:		546.138	76.419.073	132.911	161.818.986	

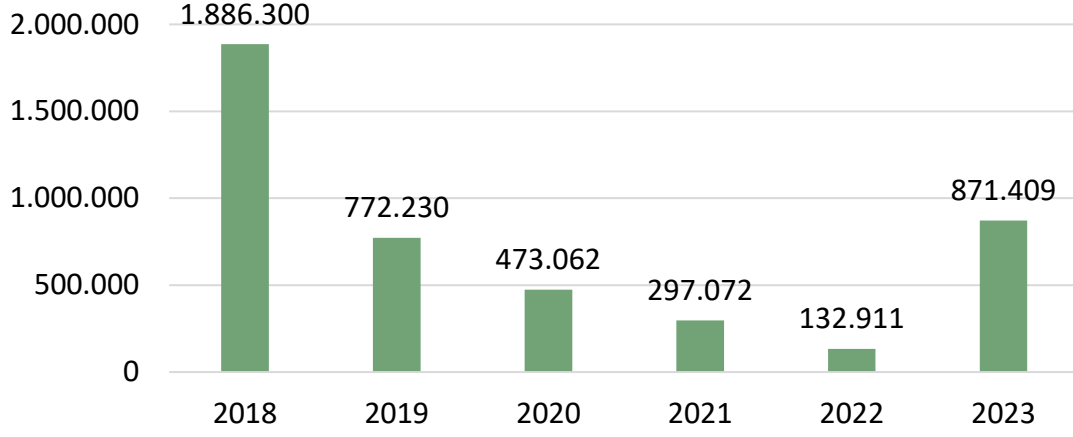


Yıl			İhracat (Baş)	İhracat (Dolar)	İthalat (Baş)	İthalat (Dolar)
2023	10221100000	Düveler (doğurmamış dişi sığırlar); damızlık olanlar	1.750	5.250.000	76.983	228.149.752
	10221900000	Sığırlar (düveler ve inekler hariç); damızlık olanlar	250	875.000	15.780	28.027.795
	10229290000	Sığırlar (Bibos veya Poephagus alt cinsine ait olanlar HARIÇ); 80 kg < ağırlık <= 160 kg FAKAT damızlıklar ve kesimlik olanlar HARIÇ	0	0	52	104.978
	10229490000	Sığırlar (Bibos veya Poephagus alt cinsine ait olanlar HARIÇ); 160 kg < ağırlık <= 300 kg FAKAT damızlıklar ve kesimlik	0	0	493.363	546.397.259
	10229910011	Erkek danalar (Bibos veya Poephagus alt cinsine ait olanlar HARIÇ); ağırlık > 400 kg, kesimlik olanlar	0	0	74.773	135.395.959
	10229990000	Diğer sığırlar (Bibos veya Poephagus alt cinsine ait olanlar HARIÇ); ağırlık > 300 kg FAKAT damızlıklar ve kesimlik olanlar HARIÇ	0	0	157.066	225.291.598
	10290990000	Canlı diğer büyükbaş hayvanlar; evcil olanlar ve damızlık olanlar HARIÇ	1	507	0	0
	10410100000	Koyunlar; damızlık olanlar	590	311.000	5.255	1.443.410
	10410300000	Kuzular; yaşı <= 1 FAKAT damızlık olanlar HARIÇ	16.427	1.718.233	45.674	3.764.875
	10410800000	Koyunlar; kuzular ve damızlık olanlar HARIÇ	25.011	2.557.292	0	0
	10420100000	Keçiler; damızlık olanlar	30	35.000	104	40.765
	10420900018	Keçiler; oğlaklar ve damızlık olanlar HARIÇ	2.358	186.060	2.359	135.574
	Yıl toplamı:		44.417	10.933.092	871.409	1.168.751.965

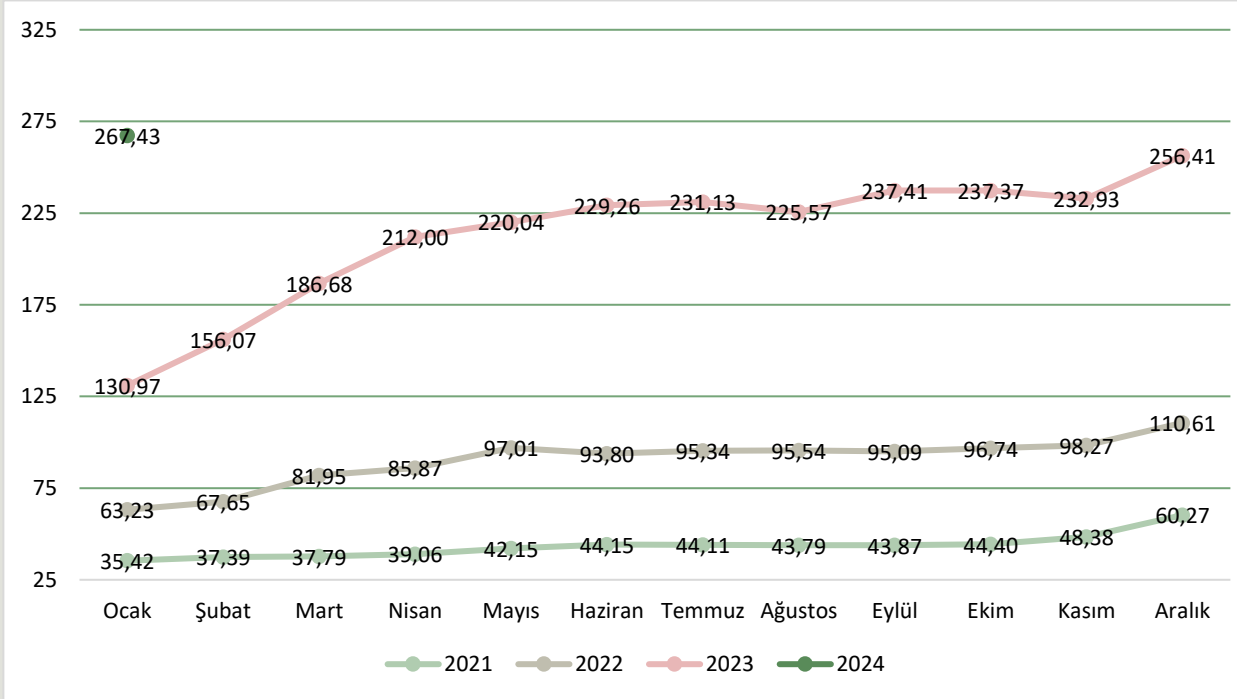




2018 - 2023 CANLI HAYVAN İTHALATI (Baş)



ÜLKEMİZDE DANA KARKAS FİYATLARI



Kaynak: Ankara Ticaret Borsası Fiyat Tescil Bülteni



ÜLKEMİZDE 2022 VE 2023 YILLARI AYLIK DANA KARKAS FİYATLARI

DANA KARKAS FİYATLARI (TL/kg)				
	Ulusal Kırmızı Et Konseyi	% Değişim	Ankara Ticaret Borsası	% Değişim
Oca.23	133,27	16,7	130,97	18,4
Şub.23	156,69	17,6	156,07	19,2
Mar.23	186,30	18,9	186,68	19,6
Nis.23	205,21	10,2	212,00	13,6
May.23	221,71	8,0	220,04	3,8
Haz.23	226,04	2,0	229,26	4,2
Tem.23	232,34	2,8	231,13	0,8
Ağu.23	226,50	-2,5	225,57	-2,4
Eyl.23	241,65	6,7	237,41	5,2
Eki.23	238,19	-1,4	237,37	-0,02
Kas.23	232,81	-2,3	232,93	-1,9
Ara.23	260,34	11,8	256,41	10,1
Oca.24	265,26	1,9	267,43	4,30

DÜNYA KIRMIZI ET ÜRETİM RAKAMLARI

Gıda ve Tarım Örgütü'nün haziran ayında yayımladığı "Gıda Öngörülerini" raporuna göre, 2022 yılında dünya et üretiminin 362,6 milyon ton olması tahmin edilmektedir. Türler bazında et üretimine baktığımızda ise, 76,3 milyon ton büyükbaş eti, 16,7 milyon ton küçükbaş eti, 142,7 milyon ton kanatlı eti ve 122,3 milyon ton domuz eti olarak tahmin edildiği görülmektedir.

DÜNYA SIĞIR ETİ VE BUFALO ETİ ÜRETİMİ (BİN TON KARKAS AĞIRLIK EŞDEĞERİ)

	2011	2016	2017	2018	2019	2020	2021
Dünya Üretimi (FAO) (OECD)	64568	67506	68462	69500	70474	70882	71452
GIRA Et Gelişimleri Kitabı Verileri	63205	65628	67230	69482	69987	68307	67964

Kaynak: IMS-GIRA Et Kitabı, 2022

BAZI BÖLGELERDE SIĞIR ETİ ÜRETİMLERİ (BİN TON KARKAS AĞIRLIK EŞDEĞERİ)

	2011	2016	2017	2018	2019	2020	2021
AB	7977	7881	7880	8002	7905	6895	6860
Kuzey Amerika	14891	14500	15040	15470	15720	15751	16274



SETBİR

Güney Amerika	14409	14758	15427	16735	16236	16026	15017
Asya	12261	13207	13567	13760	14081	13853	14204
Avustralya	2128	2129	2148	2308	2433	2132	1867
Yeni Zelanda	601	647	655	672	713	726	745

Kaynak: IMS-GIRA Et Kitabı, 2022

DÜNYA KOYUN ETİ ÜRETİMİ (BİN TON KARKAS AĞIRLIK EŞDEĞERİ)

	2011	2016	2017	2018	2019	2020	2021
Dünya Üretimi (FAO)	13254	14644	14891	15069	15279	15520	15742
GIRA Et Gelişimleri Kitabı Verileri	13553	15335	15830	16106	16532	16257	16536

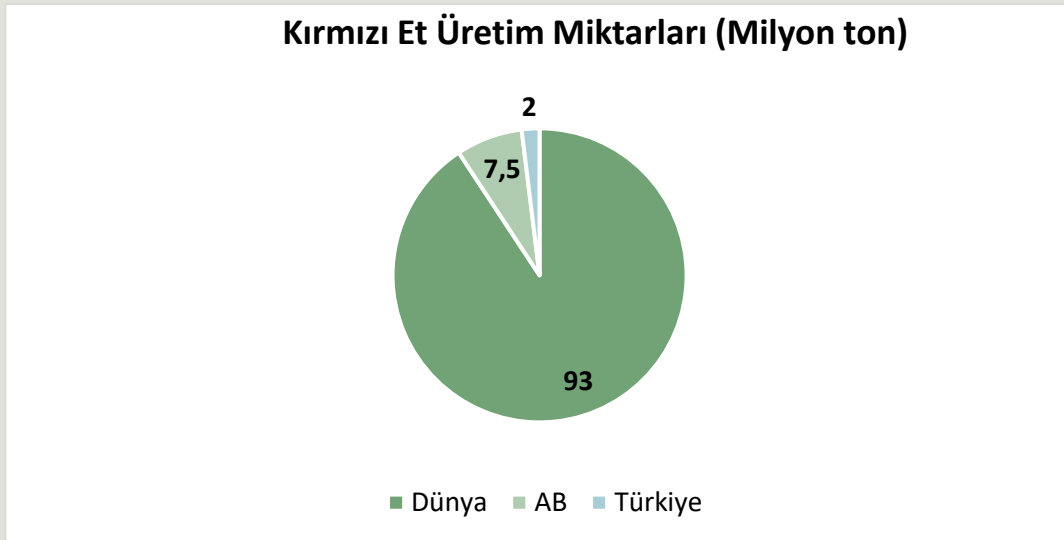
Kaynak: IMS-GIRA Et Kitabı, 2022

BAZI BÖLGELERDE KOYUN ETİ ÜRETİMLERİ (BİN TON KARKAS AĞIRLIK EŞDEĞERİ)

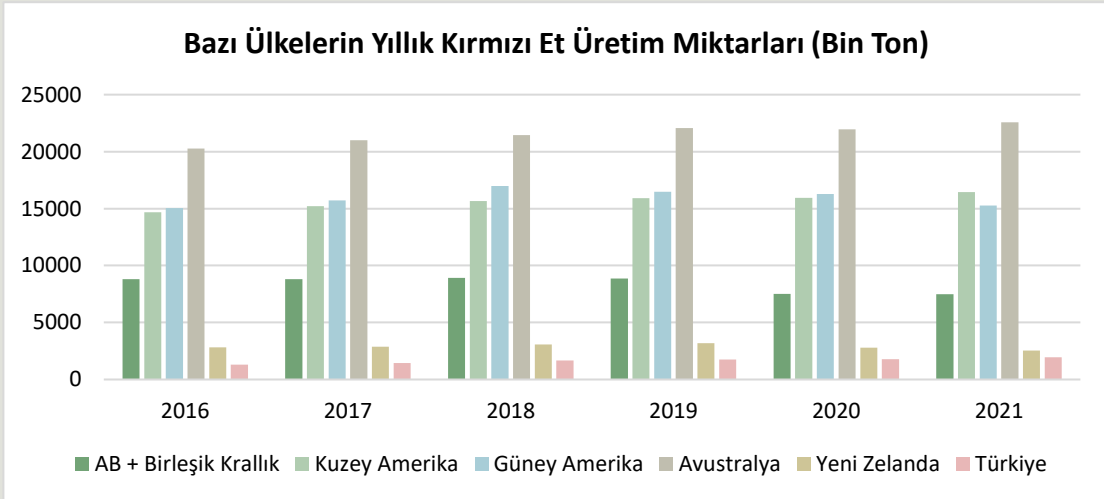
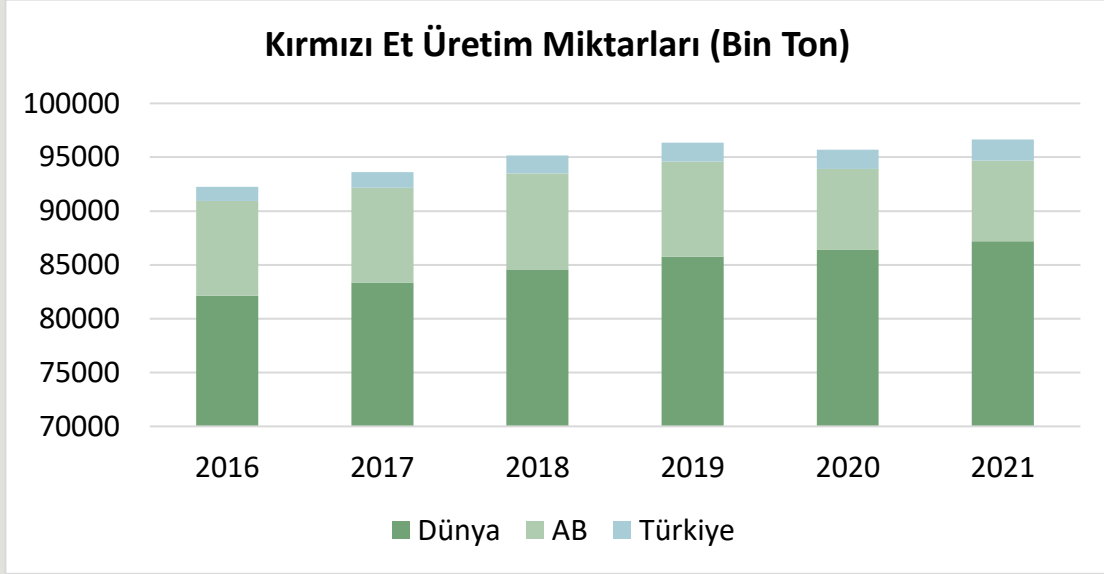
	2011	2016	2017	2018	2019	2020	2021
AB	950	918	927	929	949	624	630
Kuzey Amerika	184	184	183	188	188	184	185
Güney Amerika	294	279	283	252	253	260	261
Asya	6048	7063	7427	7677	7982	8103	8372
Avustralya	536	706	729	760	754	662	660
Yeni Zelanda	445	452	475	467	448	458	444

Kaynak: IMS-GIRA Et Kitabı, 2022

DÜNYADA, AB'DE VE ÜLKEMİZDE KIRMIZI ET ÜRETİM MİKTARI



Kaynak: IMS-GIRA Et Kitabı, 2022, TÜİK - 2021

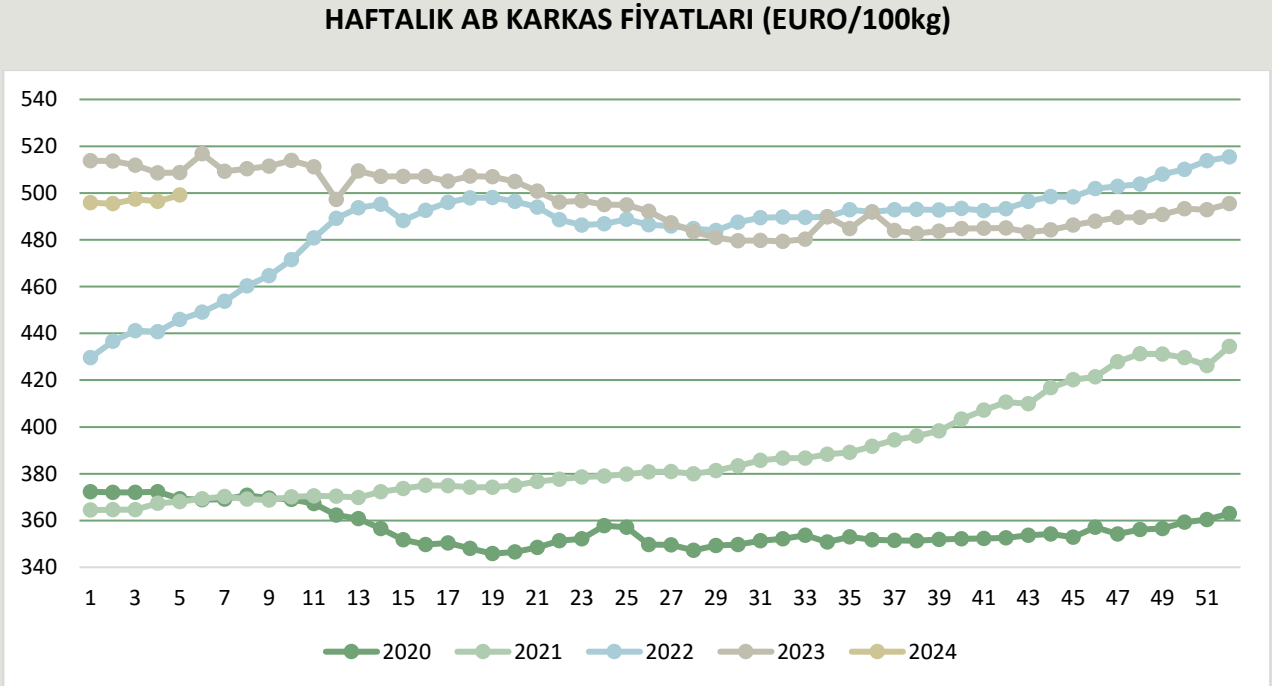
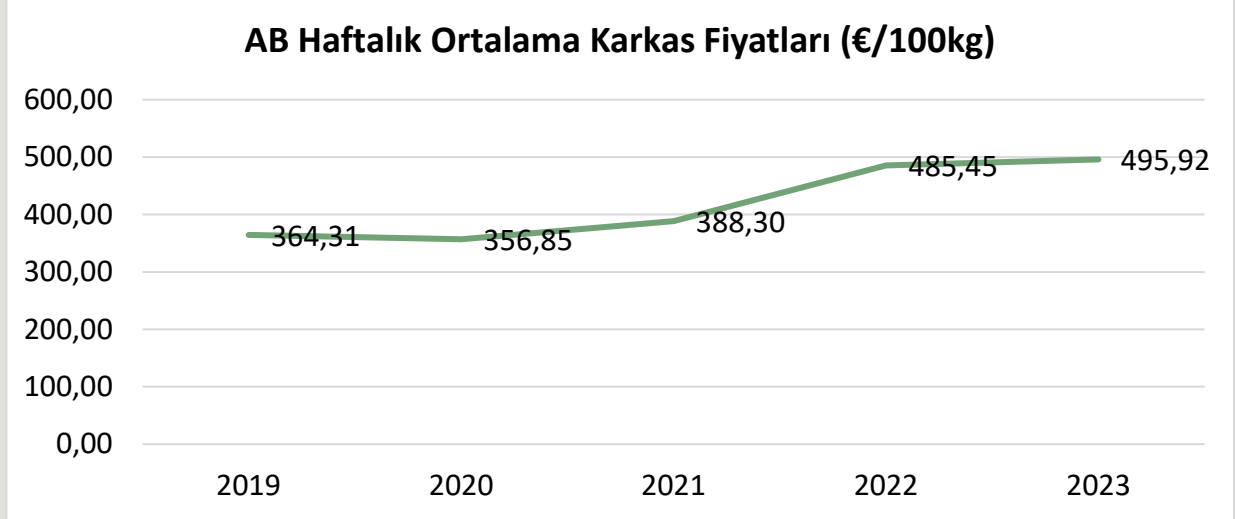


Kaynak: IMS-GIRA Et Kitabı, 2022

FAO verilerine göre 2022 yılında dünyadaki toplam kırmızı et üretimi 93 milyon ton tahmin edilmektedir. Toplam kırmızı et üretimi yine aynı yıl AB'de 7,5 milyon ton ve ülkemizde ise 2 milyon ton olarak gerçekleşmiştir. Bu veriler değerlendirildiğinde, dünyadaki toplam -domuz hariç- kırmızı et üretiminin %1,6'sı Türkiye'de gerçekleşmektedir. AB'deki üretim ile kıyaslandığında ise üretimimiz, AB'nin %26,1'i seviyesindedir.

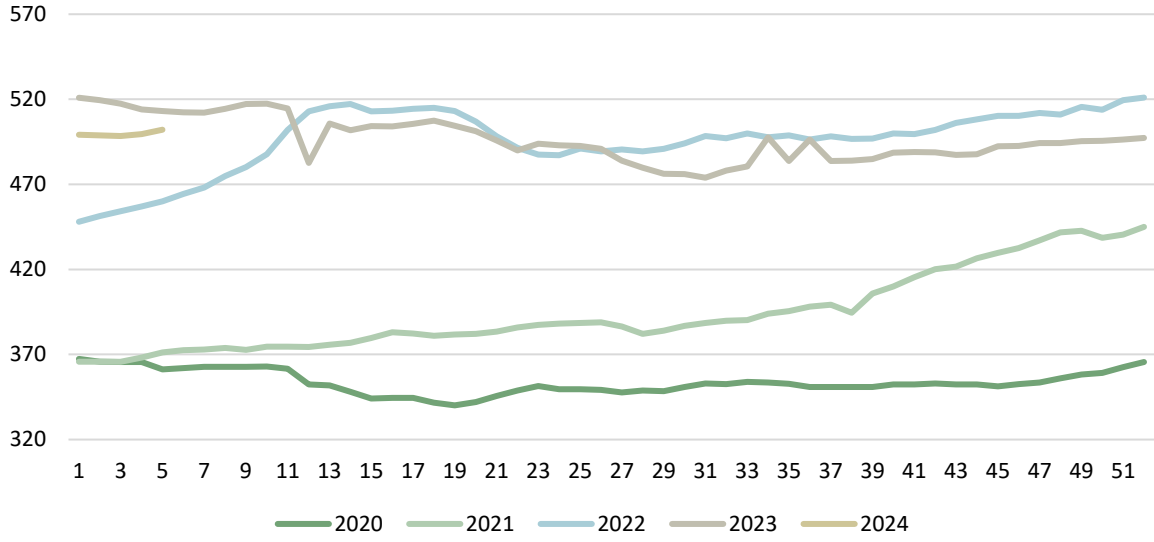


AVRUPA BİRLİĞİ VERİLERİ

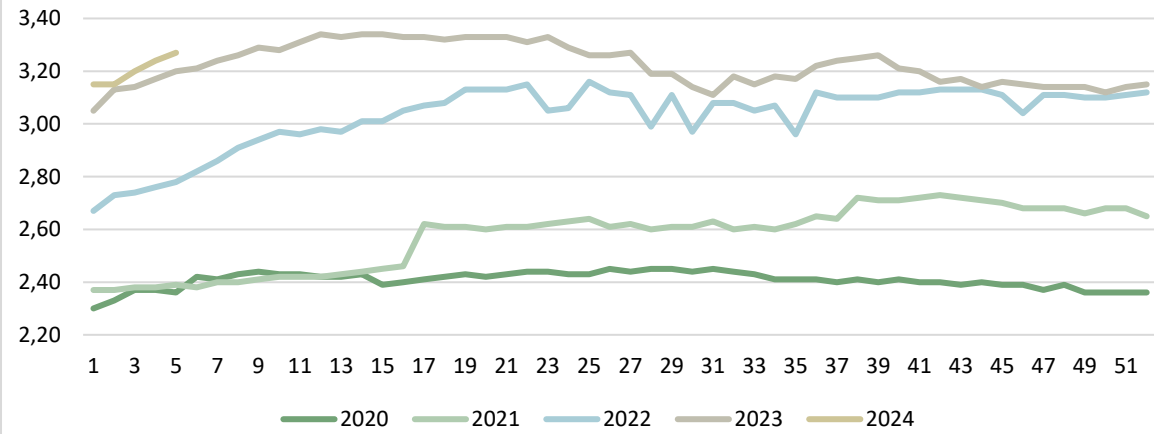




AB Genç Sığır 12 - 24 Aylık Fiyatları, €/100 kg



AB Genç Besilik Sığır Fiyatları, €/kg



Kaynak: AB Komisyonu



SETBİR

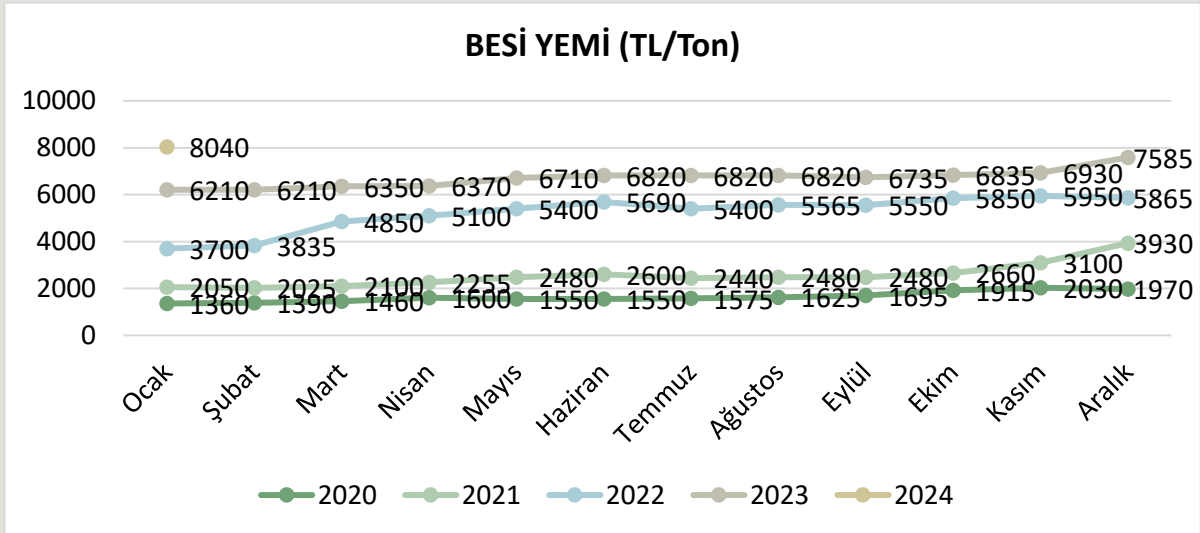
3. YEM SEKTÖRÜ

BESİ YEMİ FİYATI (TL/ton)

Yıl	Ocak	Şubat	Mart	Nisan	Mayıs	Haziran	Temmuz	Ağustos	Eylül	Ekim	Kasım	Aralık	Yıl Ortalaması
2012	600	620	640	645	660	660	700	720	740	740	740	740	683,75
2013	760	740	720	700	700	700	700	700	700	680	680	710	707,50
2014	730	710	710	745	750	780	820	780	750	730	710	710	743,75
2015	740	760	760	760	780	760	740	740	760	740	720	720	748,33
2016	720	770	750	750	830	830	830	810	790	790	830	880	798,33
2017	930	900	900	900	900	900	900	900	860	900	960	1000	912,50
2018	1000	1040	1080	1120	1170	1140	1085	1250	1300	1170	1160	1260	1148,00
2019	1280	1270	1270	1400	1435	1390	1400	1350	1300	1250	1250	1390	1332,08
2020	1360	1390	1460	1600	1550	1550	1575	1625	1695	1915	2030	1970	1643,33
2021	2050	2025	2100	2255	2480	2600	2440	2480	2480	2660	3100	3930	2550,00
2022	3700	3835	4850	5100	5400	5690	5400	5565	5550	5850	5950	5865	5229,58
2023	6210	6210	6350	6370	6710	6820	6820	6820	6735	6835	6930	7585	6699,58
2024	8040												

Kaynak: TÜRKİYEM-BİR

YILLARA GÖRE BESİ YEMİ FİYATI DEĞİŞİM GRAFİĞİ



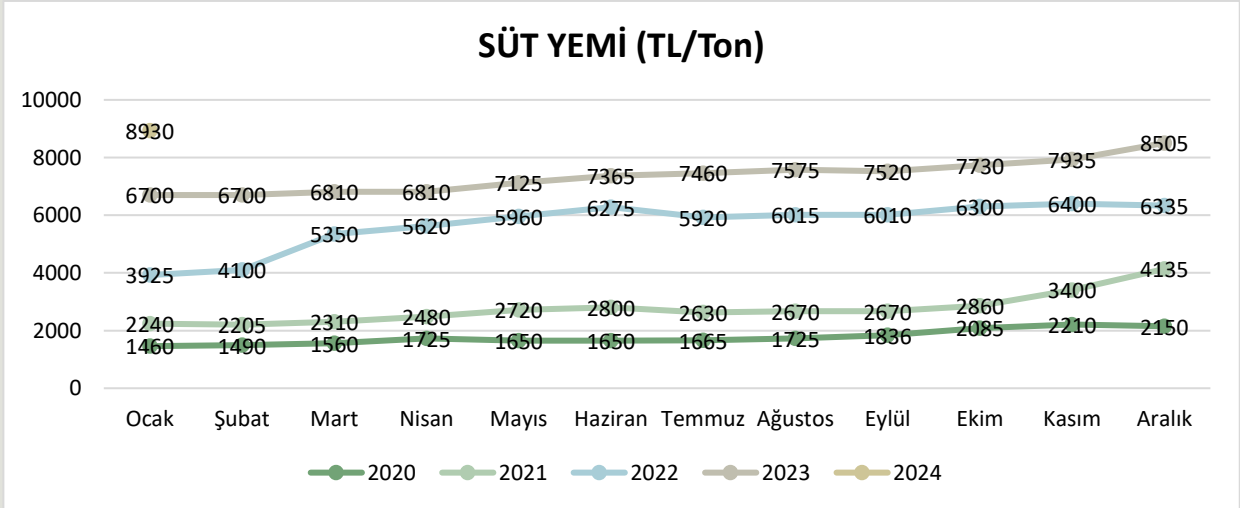


SÜT YEMİ FİYATI (TL/ton)

Yıl	Ocak	Şubat	Mart	Nisan	Mayıs	Haziran	Temmuz	Ağustos	Eylül	Ekim	Kasım	Aralık	Yıl Ortalaması
2012	610	640	660	665	680	680	720	740	780	780	780	780	709,58
2013	790	770	750	720	720	720	720	720	720	690	690	720	727,50
2014	740	720	720	750	760	790	830	800	770	750	730	730	757,50
2015	760	780	780	780	800	800	780	780	820	780	760	760	781,67
2016	760	810	790	790	870	870	870	850	830	830	880	930	840,00
2017	1000	970	970	970	970	970	970	970	920	960	1020	1060	979,17
2018	1060	1100	1150	1190	1300	1260	1200	1400	1500	1350	1280	1400	1266,00
2019	1410	1400	1400	1485	1515	1470	1500	1450	1400	1350	1350	1490	1435,00
2020	1460	1490	1560	1725	1650	1650	1665	1725	1836	2085	2210	2150	1767,00
2021	2240	2205	2310	2480	2720	2800	2630	2670	2670	2860	3400	4135	2760,00
2022	3925	4100	5350	5620	5960	6275	5920	6015	6010	6300	6400	6335	5684,00
2023	6700	6700	6810	6810	7125	7365	7460	7575	7520	7730	7935	8505	7353,00
2024	8930												

Kaynak: TÜRKİYEMBİR

YILLARA GÖRE SÜT YEMİ FİYATI DEĞİŞİM GRAFİĞİ





ÜLKEMİZDE YEM HAMMADDE FİYATLARI

HAMMADDELER	10.01.2024		16.01.2024		25.01.2024		31.01.2024		07.02.2024	
	TL	₺	TL	₺	TL	₺	TL	₺	TL	₺
MISIR	6.500	217	6.500	216	6.500	215	6.500	214	7.100	232
ARPA	7.400	247	7.400	246	7.300	241	7.300	240	7.600	249
FULL FAT SOYA	18.563	620	18.060	600	18.162	600	18.216	600	18.336	600
SOYA KÜSPESİ	17.665	590	17.157	570	17.254	570	17.305	570	17.419	570
MISIR GRİZİ	7.784	260	7.826	260	7.870	260	7.894	260	7.946	260
BUĞDAY KEPEĞİ	6.300	210	6.300	209	6.300	208	6.100	201	6.000	196
MISIR KEPEĞİ	7.784	260	7.826	260	7.870	260	7.894	260	7.946	260
RAZMOL	6.700	224	6.700	223	6.700	221	6.700	221	6.700	219
KIRIK BUĞDAY	7.000	234	7.000	233	7.000	231	7.000	231	7.000	229
YEMLİK BUĞDAY	8.500	284	8.500	282	8.500	281	8.500	280	8.500	278
HAM YAĞ	27.695	925	27.843	925	26.486	875	26.565	875	26.740	875
ATK (28 PROTEIN)	7.500	251	7.500	249	7.000	231	6.800	224	6.800	223
ATK (36 PROTEIN)	9.731	325	9.632	320	9.384	310	9.108	300	9.168	300
PTK (26 – 27 PR)	8.200	275	8.200	272	8.300	274	8.300	273	8.300	272
MELAS	2.700	90	2.700	90	2.700	89	2.700	89	2.700	88
DDGS	10.479	350	10.535	350	10.595	350	10.626	350	10.390	340
₺ KURU	29,94		30,10		30,27		30,36		30,56	

Kaynak: TÜRKİYEM-BİR

- Fiyatlara nakliye ve KDV dâhil değildir. Fiyatlar bilgilendirme amaçlı olup, tahmini fiyatlardır.
- Soya Fasulyesi Fiyatı = Full Fat Soya Fiyatı -25₺
- Kırmızı ile yazılanlar piyasada satış şeklini belirtmekte olup, siyah renkli olanlar dolar kurundan çevrilmiş fiyatlardır.



ÜLKEMİZDE SÜT/YEM PARİTESİ

Yıl	Ocak	Şubat	Mart	Nisan	Mayıs	Haziran	Temmuz	Ağustos	Eylül	Ekim	Kasım	Aralık
2020	1,575	1,544	1,474	1,333	1,394	1,394	1,381	1,333	1,253	1,103	1,041	1,070
2020*							1,622	1,565	1,471	1,247	1,176	1,209
2021	1,250	1,270	1,212	1,129	1,066	1,036	1,217	1,199	1,199	1,119	0,941	1,137
					1,048	1,018						
					1,029	1,000						
2021**	1,339	1,361	1,299	1,210	1,176	1,143	1,293	1,273	1,273	1,189	1,000	1,185
					1,158	1,125						
					1,140	1,107						
2022***	1,197	1,146	0,879	1,014	1,258	1,195	1,267	1,247	1,248	1,349	1,328	1,342
2022	1,248	1,195	1,065	1,192	1,292	1,227	1,301	1,280	1,281	1,429	1,406	1,421
2023	1,269	1,269	1,248	1,248	1,193	1,154	1,139	1,518	1,529	1,488	1,449	1,352
2023°	1,343	1,343	1,322	1,322	1,263	1,222	1,206	1,584	1,596	1,552	1,512	1,411
2024	1,344											
2024°												

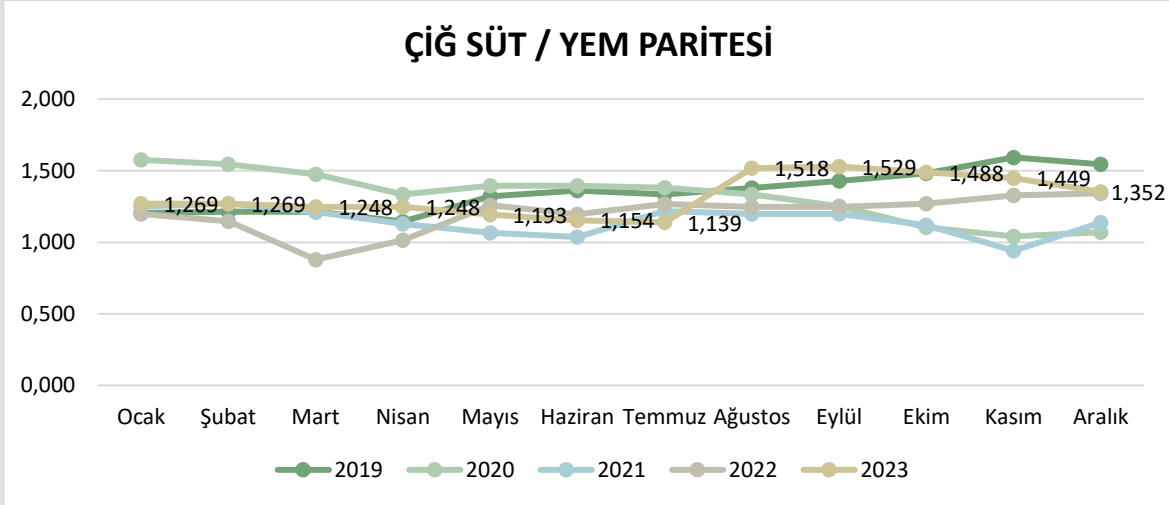
- *Çiğ süt desteklemesi 2020 yılı temmuz, ağustos, eylül ayları için 40 krş., ekim, kasım ve aralık ayları için 30 krş. olarak hesaplanmıştır.
- ** Çiğ süt desteklemesi 20 krş. olarak hesaplanmıştır.
- 1 Mayıs 2021 - 30 Haziran 2021 arası çiğ süt kalitesine göre A, B ve C sınıflandırılarak fiyatlandırma uygulanmıştır.
- 1 Temmuz 2021 tarihi itibari ile referans fiyatı: Temmuz-Ağustos-Eylül aylarında %3,5 yağ ve %3,1 protein; Ekim-Kasım-Aralık aylarında %3,6 yağ ve %3,2 protein değerleri baz alınacaktır. Ayrıca yağ ve protein oranlarındaki her bir diziye (%0,1'lik değişim) için ± 5 Kuruş fark uygulanacaktır.
- 8 Aralık 2021 itibariyle referans fiyatı: 2019/64 sayılı Çiğ İnek Sütünün Sınıflandırılmasına İlişkin Tebliği ile belirlenen A Sınıfı çiğ sütün dönemine ait protein ve yağ değerleri baz alınacaktır. Ayrıca yağ ve protein oranlarındaki her bir diziye (%0,1'lik değişim) için ± 7 Kuruş fark uygulanacaktır.
- 15 Mayıs 2022 itibariyle referans fiyatı: 2019/64 sayılı Çiğ İnek Sütünün Sınıflandırılmasına İlişkin Tebliği ile belirlenen A Sınıfı çiğ sütün dönemine ait protein ve yağ değerleri baz alınacaktır. Ayrıca yağ ve protein oranlarındaki her bir diziye (%0,1'lik değişim) için ± 10 Kuruş fark uygulanacaktır.
- ***15 Ekim 2022 tarihi itibari ile çiğ süt fiyatı 8,50TL/L %3,6 yağ, %3,2 protein. Soğutma, nakliye ve diğer cari giderler üretici tarafından karşılandığı takdirde bu giderler üreticiye ilave olarak ödenecektir. 1 Mart 2022 tarihi itibari ile 15 Mayıs 2022 tarihine kadar 1 TL. 15 Mayıs 2022 sonrası 0,2 TL.
- 1 Ağustos 2023 tarihi itibari ile çiğ süt fiyatı 11,50TL/L %3,6 yağ ve %3,2 protein içeriğine sahip çiğ inek sütü tavsiye satış fiyatı üreticinin eline litre başına net geçecek şekilde (çiğ süt desteği hariç). Destekleme 0,5 TL.



- 22 Ocak 2024 tarihinden itibaren geçerli olmak üzere %3,6 yağ ve %3,2 protein içeriğine sahip çiğ inek sütü tavsiye satış fiyatı üreticinin eline litre başına net geçecek şekilde (çiğ süt desteği hariç) 13,50 TL olarak belirlenmiştir. Soğutma, nakliye ve diğer cari giderler üretici tarafından karşılandığı takdirde bu giderler üreticiye ilave olarak ödenecektir. Destekleme 0,5 TL/litre.
- Destekleme ilave edildiğinde süt/yem paritesi

ÜLKEMİZDE SÜT/YEM PARİTESİ – YIL ORTALAMASI

Yıl	Yıl Ortalaması
2017	1,300
2018	1,257
2019	1,352
2020	1,325
2021	1,148
2022	1,199
2023	1,321



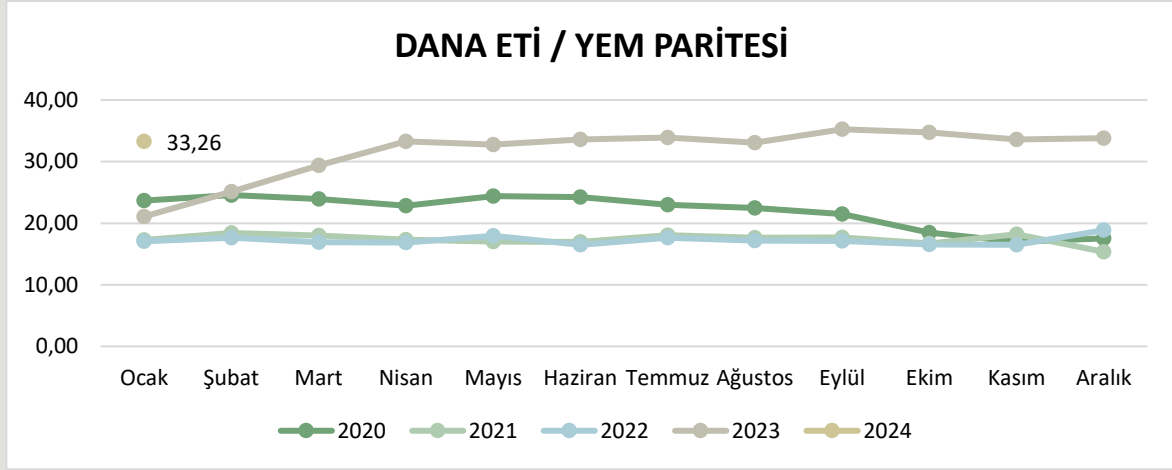
ÜLKEMİZDE DANA ETİ/YEM PARİTESİ

	ATB KARKAS FİYATLARI (TL/kg)	BESİ YEMİ (TL/kg)	DANA ETİ / YEM PARİTESİ
Oca.23	130,97	6,210	21,09
Şub.23	156,07	6,210	25,13
Mar.23	186,68	6,350	29,40
Nis.23	212,00	6,370	33,28



SETBİR

May.23	220,04	6,710	32,79
Haz.23	229,26	6,820	33,62
Tem.23	231,13	6,820	33,89
Ağu.23	225,57	6,820	33,07
Eyl.23	237,41	6,735	35,25
Eki.23	237,37	6,835	34,73
Kas.23	232,93	6,930	33,61
Ara.23	256,41	7,585	33,80
Oca.24	267,43	8040	33,26



YILLIK ORTALAMA DANA ETİ / YEM PARİTESİ

YIL	YILLIK ORTALAMA
2017	28,38
2018	23,81
2019	22,11
2020	21,96
2021	17,39
2022	17,23
2023	31,64



AVRUPA YEM HAMMADDE FİYATLARI

YEMLİK BUĞDAY FİYATLARI (EURO/TON)

ÜLKELER	4.02.2024	28.01.2024	21.01.2024	14.01.2024	7.01.2024
BELÇİKA- Brüksel (DEPPROD)	173	178	177	180	181
ALMANYA - Hamburg (DEPSILO)					
Estonia (DELFIRST)		188	193	195	209
MACARİSTAN- Budapeşte (DELPORTGEX)					
İRLANDA- Dublin (DELFIRST)	228	228	235	235	235
HOLLANDA- Rotterdam (CIF)	210	214	215	217	222
ROMANYA- Oltenia (DEPSILO)	175	180	187		180
TÜRKİYE	257	259	259	258	262

YEMLİK ARPA FİYATLARI (EURO/TON)

ÜLKELER	4.02.2024	28.01.2024	21.01.2024	14.01.2024	7.01.2024
ALMANYA - Hamburg (DEPSILO)	187	190	190	189	189
İSPANYA- Valladolid (DEPSILO)	221	225	229	235	235
FRANSA- Rouen (DELPORT)	195	195	198	197	199
HOLLANDA- Rotterdam (CIF)	199	203	204	207	209
ROMANYA- Muntenia (DEPSILO)	147	157		184	
TÜRKİYE	230	223	223	225	228

MISIR FİYATLARI (EURO/TON)

ÜLKELER	4.02.2024	28.01.2024	21.01.2024	14.01.2024	7.01.2024
ALMANYA - Köln (DEPSILO)	197	208	209	215	
İSPANYA- Valladolid (DEPSILO)	226	230	231	234	234
FRANSA- Bordeaux (DELPORT)	196	196	201	206	
MACARİSTAN- Budapeşte (DELPORTGEX)	156	158	160	161	160
ROMANYA- Oltenia (DEPSILO)		214	214	208	206
TÜRKİYE	215	198	198	197	200

YEMLİK YULAF FİYATLARI (EURO/TON)

ÜLKELER	7.01.2024	31.12.2023	24.12.2023	17.12.2023	10.12.2023
ALMANYA - Köln (DEPSILO)	310	315	310	343	
FİNLANDİYA - Loviisa - DELPORT	245	248	245	246	237



	Fiyat Dönem Etiketleri
FGATE	Üretici fiyatı
DEPPROD	Çiftlikten veya üretim alanından çıkış- kamyonda veya diğer ulaşım araçlarında
DELFIRST	İlk müşteriye teslimat- silo veya işleme tesisi- kamyonda veya diğer ulaşım araçlarında
DEPSILO	Silodan çıkış- depolamadan sonra- kamyonda veya diğer ulaşım araçlarında
DELPROC	Bir araçtan sonra işleyiciye teslimat
DELPORT	Limana teslimat- tren veya kamyon veya mavna ile liman silosuna gönderilen tahıl
FOB	Güvertede teslim- uluslararası ticaret terimleri- resmi tanım http://www.iccwbo.org/incoterms/id3040/index.html
CIF	Maliyet, sigorta ve nakliye- uluslararası ticaret terimleri- resmi tanım http://www.iccwbo.org/incoterms/id3040/index.html
DEPPORT	Yere (liman) gönderim, yükü boşaltılmış, kamyonun ayrıldığı liman
-GEX	tahıl değişim kotasyonu

Tüm fiyatlar KDV hariç toptan satış fiyatlarıdır.

4. 2024 OCAK AYINDA RESMİ GAZETE'DE YAYINLANAN MEVZUAT İÇMALİ

- **06 Ocak 2024 - "Cumhurbaşkanlığı Tarafından Yapılan Atamalar Hakkında Kararlar (Karar: 2024/1, 2, 3)"**

Anılan Karara göre, Tarım ve Orman Bakanlığı Bakan Yardımcılığına, Devlet Denetleme Kurulu Üyesi Abdülkadir Polat atanmıştır. Daha önce aynı görevde olan Veysel Tiryaki, 31 Mart 2024'te gerçekleştirecek yerel seçimde belediye başkanı adayı olabilmek için 30 Kasım 2023 tarihinde görevinden istifa etmişti.

- **06 Ocak 2024 - "Kırsal Kalkınma Destekleri Kapsamında Bireysel Sulama Sistemlerinin Desteklenmesi Hakkında Tebliğ (Tebliğ No: 2021/7)'De Değişiklik Yapılmasına Dair Tebliğ (Tebliğ No: 2023/52)"**

Anılan Tebliğ değişikliği ile bireysel sulama sistemlerinin desteklenmesi kapsamında, hibeye esas proje üst limiti 1 milyon liradan 3 milyon liraya çıkarılmıştır. Bu yıla ilişkin hibe programı için 9 Ocak'tan itibaren 45 gün içinde uygulama rehberi doğrultusunda başvurular alınacaktır. Yapılan bu düzenleme ile tarımda kullanılan suyun etkin kullanımını sağlayan, modern basınçlı sulama sistemlerine yönelik başvurunun artması amaçlanmaktadır.



- **06 Ocak 2024 - Lisanslı Depolarda Muhafaza Edilen Tarımsal Ürünler için Destekleme Ödemesi Yapılması Hakkında Tebliğ (Tebliğ No: 2023/49)”**

Anılan tebliğde, lisanslı depolarda muhafaza edilecek tarım ürünleri için ton başına aylık 6-30 lira kira, 25-100 lira nakliye ve 6-50 lira analiz desteği ödeneceği belirtilmektedir.

Bu kapsamda, lisanslı depolarda muhafaza edilen buğday, arpa, yulaf, çavdar, mısır, çeltik, pirinç için ton başına 6 lira, mercimek, nohut, fasulye, soya fasulyesi için 8 lira, ayçiçeği için 10 lira, fındık, zeytin ve zeytinyağı için 15 lira, pamuk için 25 lira, Antep fıstığı, kuru kayısı, kuru üzüm için 30 lira aylık kira desteği verilecektir.

Ayrıca, söz konusu ürünlere ton başına 25 ila 100 lira nakliye ücreti ve 6 ila 50 lira analiz ücreti desteği sağlanacaktır.

Kira desteklerinin, 2023 yılı hasat dönemi için en fazla 6 ay süreyle belirtilen ücret ve miktarlarda üretici ve bunların örgütlerine ödeneceği ifade edilmektedir.

İlave kira, nakliye ve analiz ücreti desteğinden faydalanabilmek için ise mevcut üretim yılına ait ürünlerin depolama döneminin başlangıç tarihi ile içinde bulunulan yılın son günü arasında lisanslı depoya girmiş olma şartı aranacaktır.

Üretici ve örgütlerinin nakliye ile analiz ücreti desteklemesinden faydalanabilmesi için de kira desteği başvurusu yapması gerekecektir. Kira desteğinden faydalanılan üretim miktarı için nakliye ve analiz ücreti destekleme ödemesi bir defadan fazla yapılmayacaktır.

Geçen yıla ilişkin kira, nakliye ve analiz desteği müracaatlarının, 30 Haziran 2024'e kadar üretici ve bunların örgütlerinin kayıtlı bulunduğu il ve ilçe müdürlüklerine yapılmasının gerektiği vurgulanmaktadır.

- **06 Ocak 2024 - “Türk Gıda Kodeksi Dondurma Tebliği (Tebliğ No: 2022/13)’nde Değişiklik Yapılmasına Dair Tebliğ (No: 2023/63)”**

Yayımlanan Tebliğle, dondurmanın tekniğine uygun ve hijyenik şekilde üretilmesi, hazırlanması, işlenmesi, taşınması, depolanması ve piyasaya arz edilmesini sağlamak üzere özelliklerini belirlemek amacıyla 26 Ekim 2022 tarihli Resmi Gazete’de yayımlanan Türk Gıda Kodeksi Dondurma Tebliği’nin “Uyum zorunluluğu” başlıklı, Geçici 1. Maddesinin 2 numaralı fıkrası değiştirilmiştir.



SETBİR

“31/12/2023 tarihinden sonra, bu Tebliğe aykırı ürünler piyasada bulunamaz” şeklindeki söz konusu fıkra, Tarım ve Orman Bakanlığı tebliğiyle, “(2) 31/12/2023 tarihinden önce etiketlenen veya piyasaya arz edilen ürünler raf ömrü sonuna kadar piyasada bulunabilir.” şeklinde değiştirilmiştir.

- **9 Ocak 2024 - “Veteriner Tıbbi Ürünler Hakkında Yönetmelikte Değişiklik Yapılmasına Dair Yönetmelik”**
- **9 Ocak 2024 - “Tarımsal Yayım ve Danışmanlık Hizmetlerine Destekleme Ödemesi Yapılması Hakkında Tebliğ (No: 2023/48)”**

Tarım ve Orman Bakanlığı tarafından tarımsal işletmelere tarımsal danışmanlık hizmeti sunan kişi ve kuruluşların desteklenmesine dair usul ve esasları düzenlemek amacıyla çıkartılan Tebliğ, destekleme kapsamında tarımsal danışmanlık hizmeti alacak tarımsal işletmelere tarımsal danışmanlık hizmeti verecek tarım danışmanları ile kuruluşlar ve sorumlulukları, desteklemeye başvuracak kişi ve kuruluşlar, başvuru iş ve işlemleri, destekleme ödemesi kriterleri, desteklemelerin denetimine ilişkin görev ve yetkiler, desteklemenin geri alınması ve desteklemeden yararlanamayacaklar ile cezai sorumluluklara ilişkin usul ve esasları kapsamaktadır.

- **20 Ocak 2024 - “Türk Gıda Kodeksi Aroma Vericiler ve Aroma Verme Özelliği Taşıyan Gıda Bileşenleri Yönetmeliğinde Değişiklik Yapılmasına Dair Yönetmelik”**

Yönetmeliğin 6. maddesinin 1. fıkrasına eklenen m bendinde, “FL 16.133 numaralı 2-(4-methylphenoxy)-N-(1H-pyrazol-3-yl)-N-(thiophen-2-ylmethyl) acetamide” adlı aroma verici maddenin son tüketiciye arz edilmeyeceği belirtilmektedir.

Yönetmeliğe eklenen “İlave etiket bilgisi” başlıklı ek madde ile 8. maddenin 1. fıkrasının c bendinin 3 numaralı alt bendi uyarınca son tüketiciye sunulması amaçlanmayan aroma vericilerin etiketleme kurallarına ek olarak; FL 16.133 numaralı aroma verici madde ve söz konusu maddeyi içeren aroma vericilerin ambalajları veya kapları üzerinde “FL 16.133 numaralı aroma verici maddeyi içerir. Foto dönüşümünü önlemek için ışıktan koruyun” ibaresi ile “Işıktan uzak tutun.” şeklinde ibare de etikette yer alacaktır.

Eklenen geçici madde ile “Uyum ve geçiş hükümleri” belirlenen Yönetmeliğin eklerinde de aroma verici maddelere ilişkin satırlar değiştirilerek, yeni kriterler getirilmiştir.



- **26 Ocak 2024 - “2024 Yılı Helal Akreditasyon Kurumu İdari Para Cezalarının Yeniden Değerlemesine İlişkin Tebliğ”**

Amaç ve Kapsam

MADDE 1- (1) 1/11/2017 tarihli ve 7060 sayılı Helal Akreditasyon Kurumu ile İlgili Bazı Düzenlemeler Hakkında Kanunun ek 1 inci maddesinde düzenlenmiş olan idari para cezalarının alt ve üst limitlerinin, 25/11/2023 tarihli ve 32380 sayılı Resmî Gazete’de yayımlanan Vergi Usul Kanunu Genel Tebliği (Sıra No: 554)’nde 2023 yılı için yeniden değerlendirme oranı olarak tespit edilen %58,46 (elli sekiz virgöl kırk altı) artışın uygulanması sonrasında, bu Tebliğin yayımı tarihinden 31/12/2024 tarihine kadar geçerli olmak üzere belirlenen yeni değerleri aşağıdaki gibidir:

7060 sayılı Kanunun	Alt Limit (TL)	Üst Limit (TL)
<i>Ek 1 inci maddesinin birinci fıkrasında öngörülen ceza miktarı</i>	158.460	1.584.600

- **31 Ocak 2024 - “Türk Gıda Kodeksi Yönetmeliğinde Değişiklik Yapılmasına Dair Yönetmelik”**

Anılan Yönetmeliğin değişiklik maddeleri ise aşağıdadır.

MADDE 1- 19/2/2020 tarihli ve 31044 sayılı Resmî Gazete’de yayımlanan Türk Gıda Kodeksi Yönetmeliğinin 7 nci maddesine aşağıdaki fıkra eklenmiştir.

“(3) Türk Gıda Kodeksi kapsamındaki bir gıda ürününe yatay veya dikey gıda kodeksinin izin vermediği bir bileşenin ilave edilip edilmediğinin tespitinde, ilgili kodeks hükümlerine ilave olarak, uluslararası veya ulusal çalışmalar neticesinde belirlenen ve Bakanlık resmî internet sitesinde duyurulacak analiz metotları ve karar limitleri kullanılır.”

MADDE 2- Aynı Yönetmeliğin 9 uncu maddesine aşağıdaki fıkra eklenmiştir.



“(5) Limon suyu izlenimi veren; limon aromalı sos, limon sosu, limonlu sos ve benzeri isimlerle limon suyu benzeri ürünler yurt içinde piyasaya arz edilemez.”

MADDE 3- Aynı Yönetmeliğin geçici 1 inci maddesine aşağıdaki fıkra eklenmiştir.

“(3) 9 uncu maddenin beşinci fıkrası kapsamında yurt içinde piyasaya arzına izin verilmeyen ürünler, 31/12/2024 tarihinden sonra piyasada bulunamaz.”

5. 2024 YILI ŞUBAT AYI SEKTÖREL ETKİNLİK TAKVİMİ

- 2 Şubat 2024 – Tarım ve Orman Bakanlığı ve TOBB İşbirliği ile Su Verimliliği Seferberliği: Sanayi-Su Buluşması, Kocaeli
- 5 Şubat 2024 – WASTELESS WP1 Regular Update Meeting, online
- 6 Şubat 2024 – TGDF Genel Sekreterler Toplantısı, İstanbul
- 6 Şubat 2024 – İSO Su ve Atıksu Çalıştayı, İstanbul
- 8 Şubat 2024 – İSO / Türkiye’de Sanayinin Sigortalanması: Sorunlar ve Çözüm Önerileri, İstanbul
- 9 Şubat 2024 – Temel Proses Validasyonu Bilgilendirme Eğitimi, Crowne Plaza İstanbul
- 13 Şubat 2024 – Vejetaryen ve Vegan Tüketici Gruplarına Yönelik Gıdalar Hakkında Kılavuz Çalışma Grubu Toplantısı, Ankara
- 14 Şubat 2024 – SETBİR, TGDF, TÜBİTAK Görüşmesi, Ankara
- 14 Şubat 2024 – TOBB Gıda Sanayi Meclisi toplantısı, online
- 16 Şubat 2024 – Fonksiyonel Gıdalar-Moleküler Yaklaşım Eğitimi, online
- 19 – 20 Şubat 2024 – TSE Tarafsızlığı Koruma Komitesi Toplantısı, online
- 22 – 23 Şubat 2024 – Tarım 4.0 Teknoloji ve Etki Derneği / 2.Tarım Teknoloji Etki Zirvesi, İzmir
- 29 Şubat 2024 – TOBB Ekonomi Şurası, Ankara