



## SETBİR BÜLTEN / AĞUSTOS 2022

### İçindekiler

1. Süt Sektörü
2. Kırmızı Et Sektörü
3. Yem Sektörü
4. 2022 Ağustos Ayında Resmî Gazetede Yayınlanan Mevzuat İcmali
5. Eylül Ayı Sektörel Etkinlik Takvimi



## 1. SÜT SEKTÖRÜ

### ÇİĞ SÜT ÜRETİM İSTATİSTİKLERİ, 2020-2021

2020 yılında 23 milyon 503 bin 790 ton olan çiğ süt üretim tahmini, 2021 yılında %1,3 azalarak 23 milyon 200 bin 306 ton oldu. Bir önceki yıla göre keçi sütü üretimi %5,6, koyun sütü üretimi %3,9 artarken; inek sütü üretimi %1,7, manda sütü üretimi ise %0,2 azaldı.

#### Yıllara göre çiğ süt üretimi

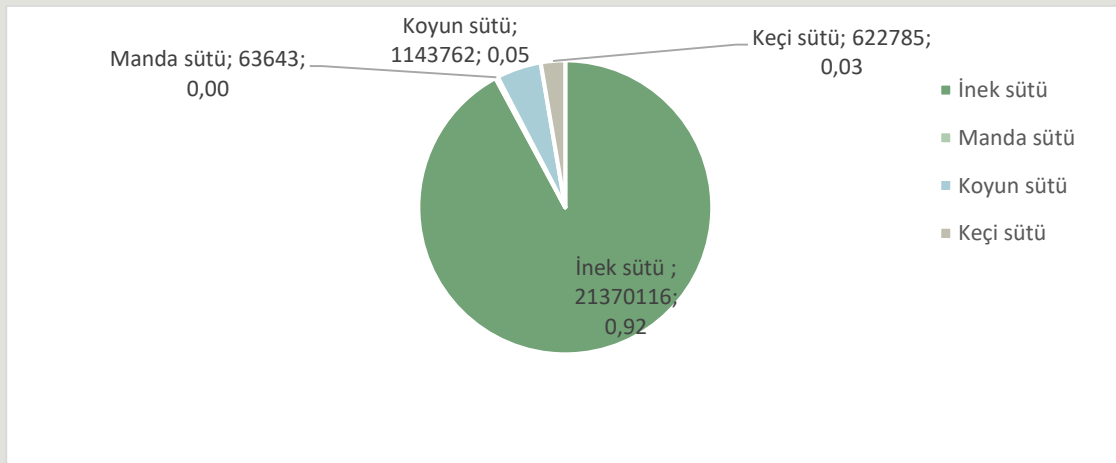
	Miktar (Ton)	Oran (%)	Miktar (Ton)	Oran (%)
	2020		2021	
Toplam	23 503 790	100,0	23 200 306	100,0
İnek sütü	21 749 342	92,5	21 370 116	92,1
Manda sütü	63 767	0,3	63 643	0,3
Koyun sütü	1 101 065	4,7	1 143 762	4,9
Keçi sütü	589 617	2,5	622 785	2,7

**Kaynak: TÜİK, Tarımsal İşletmelerde Hayvansal Üretim Araştırması, 2020, 2021**

**Rakamlar yuvarlamadan dolayı toplamı vermeyebilir.**

**Açıklama:** Süt üretim tahminleri 2020 yılına kadar Tarım ve Orman Bakanlığı tarafından İstatistik Bilgi Sistemi (İBS) aracılığı ile derlenen hayvan sayıları ile 2001 yılında yapılan Tarım Sayımından elde edilen sağılma oranları ve süt verim katsayıları kullanılarak hesaplanmıştır. 2020 yılı ve sonrası süt üretimi ise TÜİK tarafından örnekleme yoluyla seçilen 40 binden fazla tarımsal işletmeye uygulanan Tarımsal İşletmelerde Hayvansal Üretim Araştırması'ndan (TİHA) elde edilmiştir.

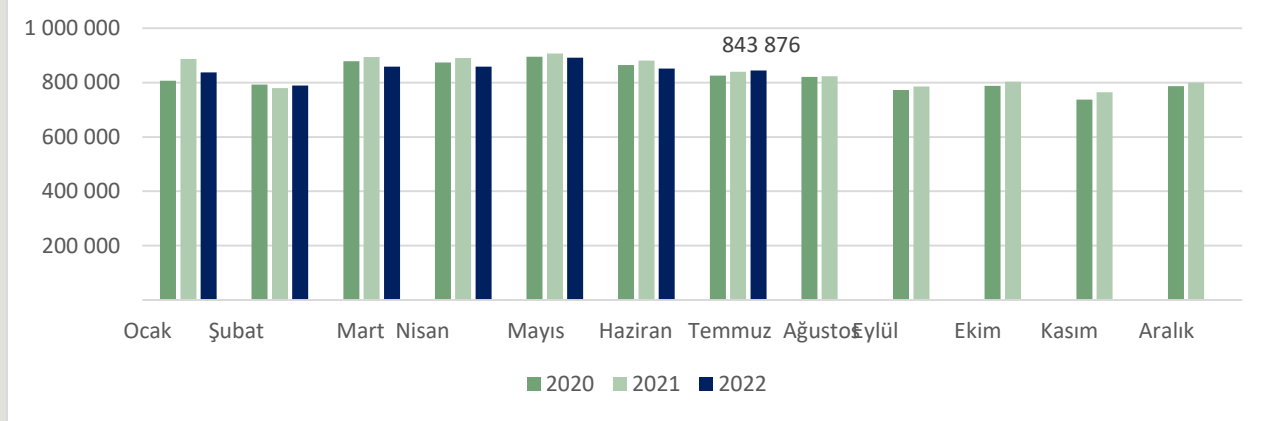
### Çiğ Süt Üretiminin Türlere Göre Dağılımı (%)



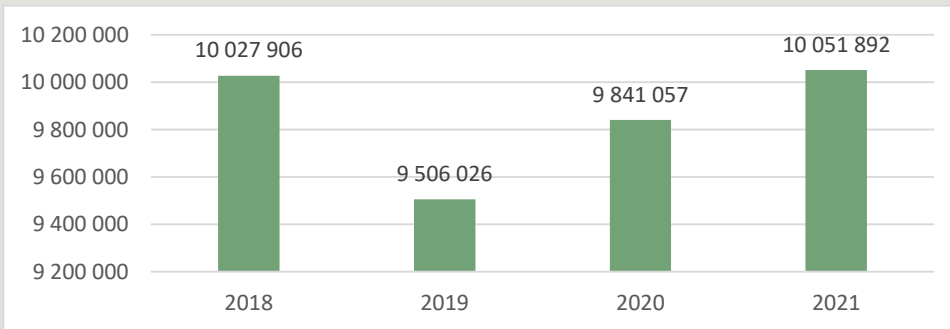
## ÜLKEMİZDE YILLARA VE AYLARA GÖRE SANAYİ TARAFINDAN TOPLANAN İNEK SÜTÜ (TON)

Bir önceki ay 891 bin 709 ton olan ticari süt işletmelerince toplanan inek sütü miktarı Haziran ayında %4,5 azalarak 851 bin 309 ton oldu. Haziran ayında bir önceki yılın aynı ayına göre ticari süt işletmeleri tarafından yapılan yoğurt üretimi %8,8, ayran üretimi %7,9 artarken; inek peyniri üretimi %10,6, içme sütü üretimi %4,1, toplanan inek sütü miktarı %3,3 ve tereyağı üretimi %2,5 azaldı. Ocak-Haziran döneminde bir önceki yılın aynı dönemine göre, tereyağı üretimi %33,6, ayran üretimi %25,7, yoğurt üretimi %5 artarken; inek peyniri üretimi % 6,2, içme sütü üretimi %6,1 ve toplanan inek sütü miktarı %2,9 azaldı.

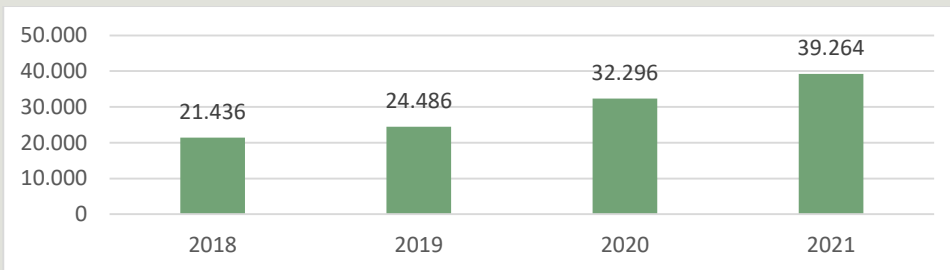
### AYLARA GÖRE SANAYİ TARAFINDAN TOPLANAN İNEK SÜTÜ (TON)



### YILLARA GÖRE SANAYİ TARAFINDAN TOPLANAN İNEK SÜTÜ (TON)

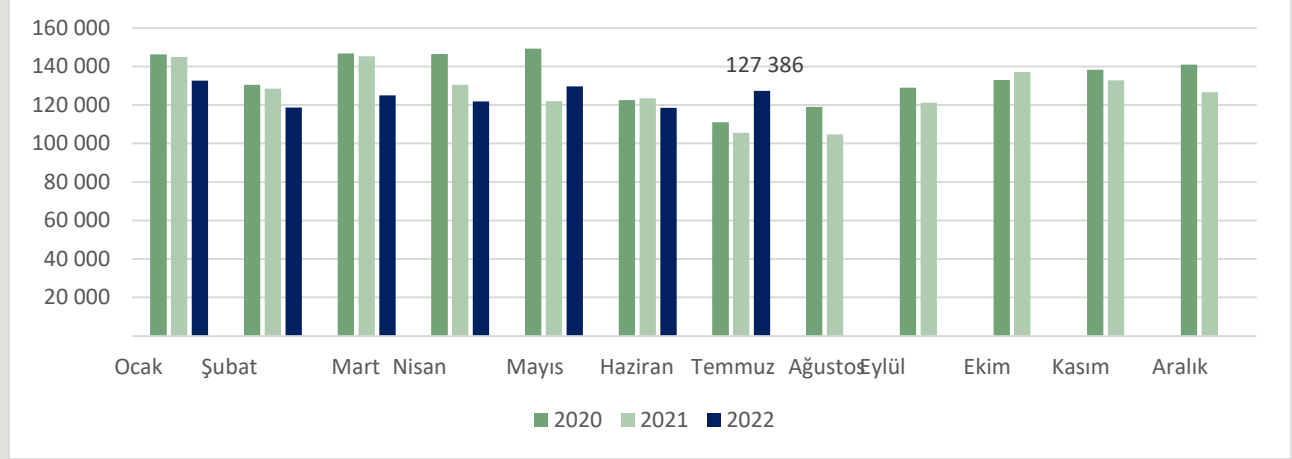


### YILLARA GÖRE ÇİFTLİKLERDEN TOPLANAN KREMA (TON)

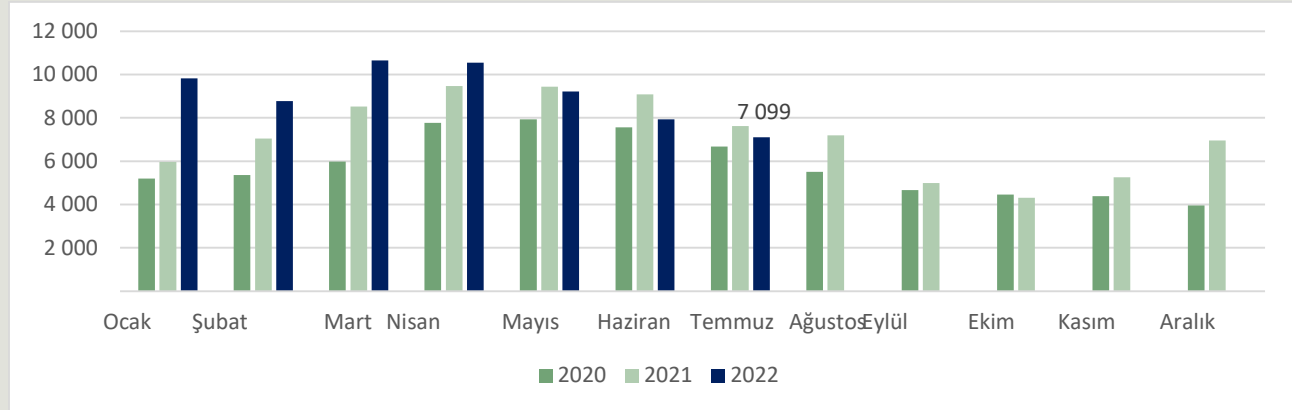


## SÜT ÜRÜNLERİ ÜRETİMİ

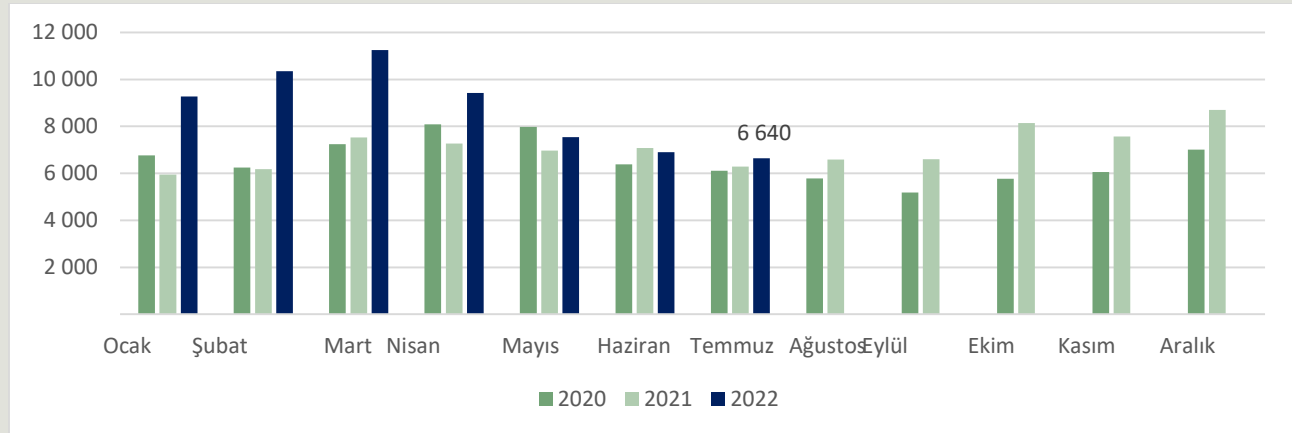
### İÇME SÜTÜ ÜRETİMİ (TON)



### YAĞSIZ SÜTTOZU ÜRETİMİ (TON)

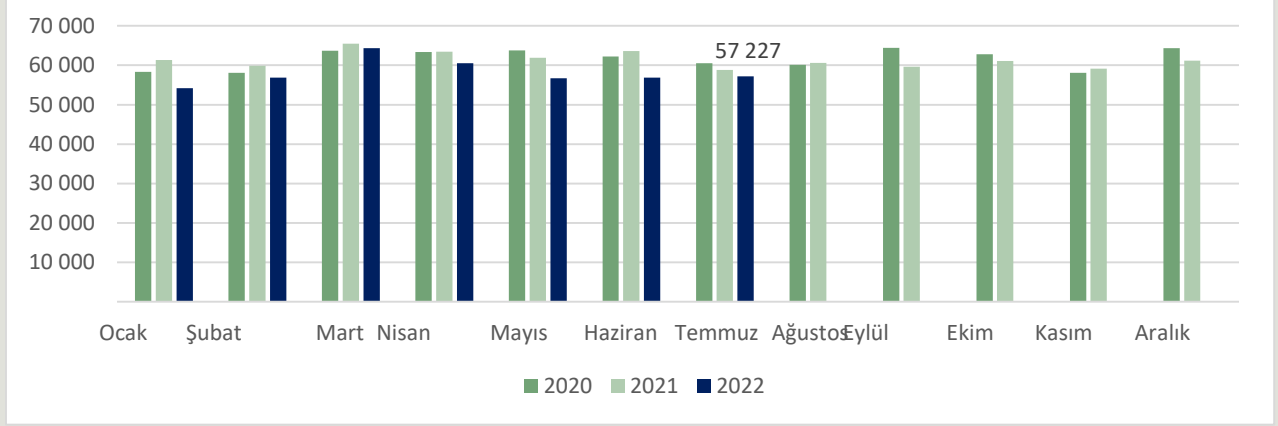


### TEREYAĞI ÜRETİMİ (TON)

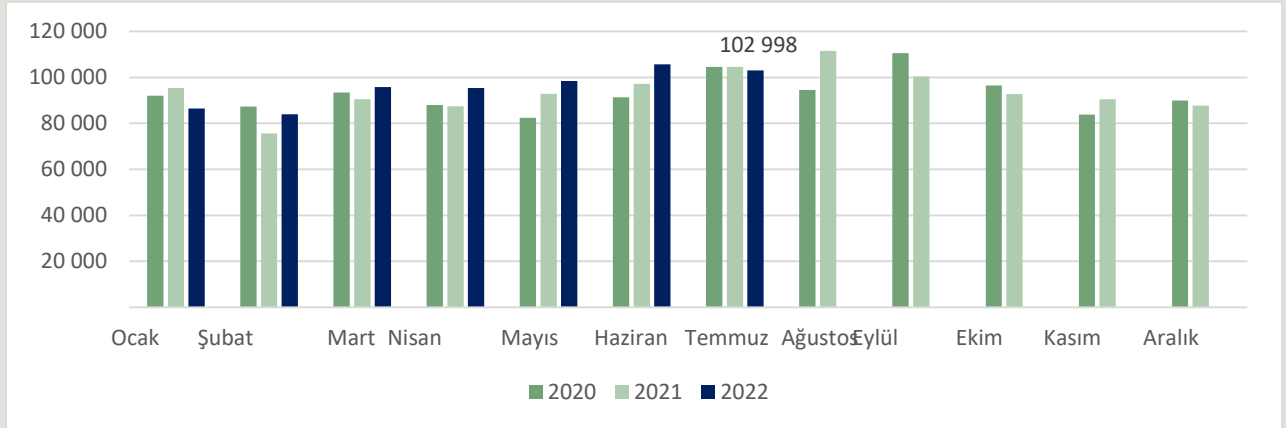


Kaynak: TÜİK

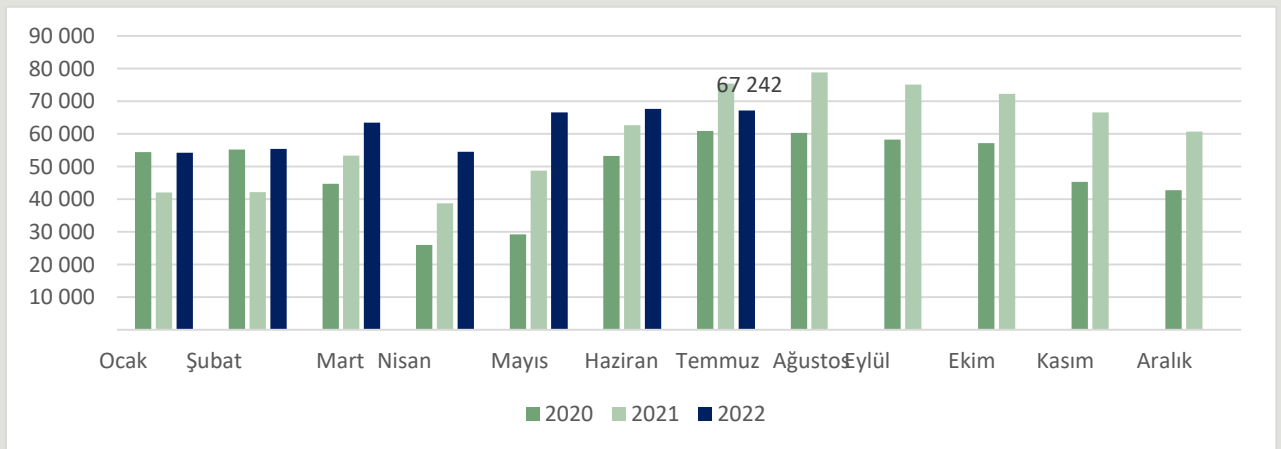
### İNEK PEYNİRİ ÜRETİMİ (TON)



### YOĞURT ÜRETİMİ (TON)



### AYRAN ÜRETİMİ (TON)



Kaynak: TÜİK

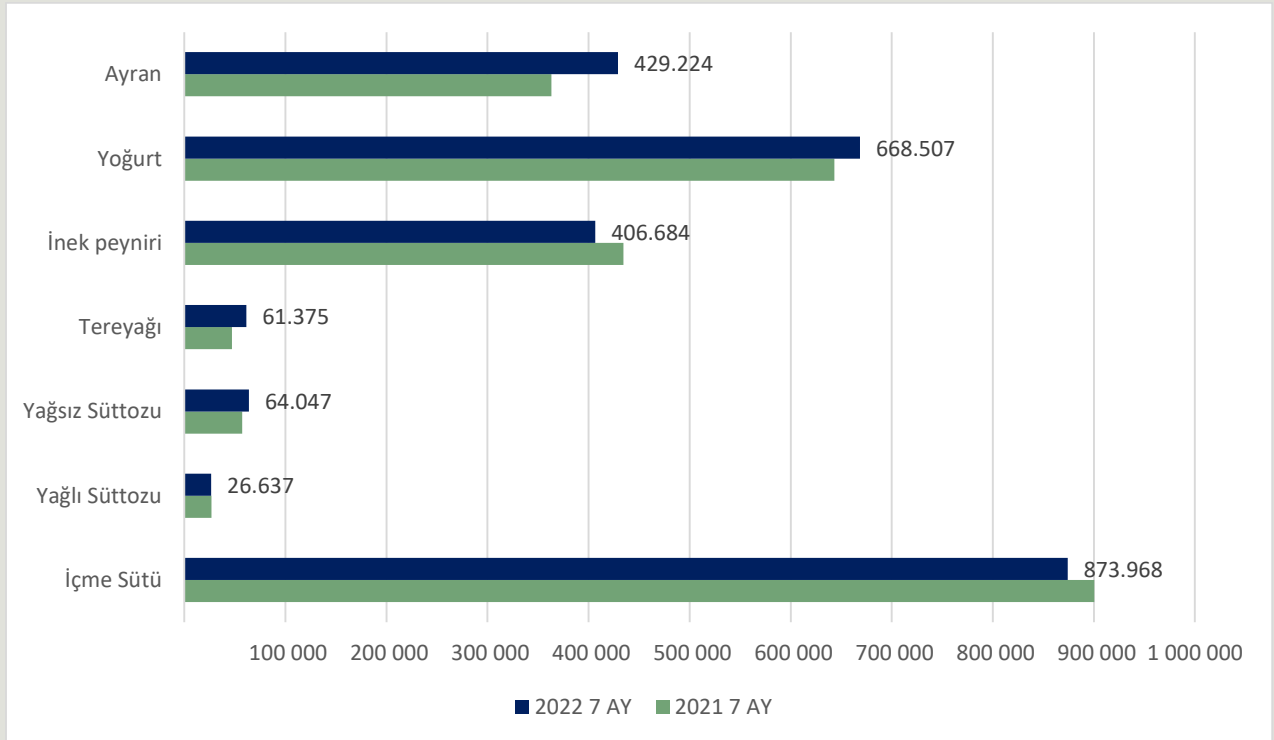


## ÜLKEMİZDE YILLAR BAZINDA SÜT ÜRÜNLERİ ÜRETİMİ (TON)

	İçme Sütü	Yağlı Süttozu	Yağsız Süttozu	Tereyağı	İnek peyniri	Diğer türlerin peynirleri	Yoğurt	Ayran
2012	1.250.168	35.119	47.173	38.128	539.409	24.781	1.052.657	508.444
2013	1.298.059	38.926	39.951	41.515	574.138	26.128	1.081.409	560.101
2014	1.310.534	51.268	59.811	45.817	603.547	29.303	1.101.253	598.877
2015	1.378.601	46.350	66.158	51.831	637.643	28.297	1.123.017	626.831
2016	1.444.979	45.964	78.229	57.610	638.398	22.580	1.173.577	684.527
2017	1.548.881	45.238	87.732	59.449	662.151	27.758	1.172.195	717.334
2018	1.661.785	46.263	63.237	65.856	722.425	33.584	1.198.793	730.705
2019	1.468.616	34.508	66.513	73.656	671.497	28.106	1.136.043	698.330
2020	1.613.197	35.571	69.470	78.610	739.770	27.371	1.113.779	587.828
2021	1.523.176	41.221	86.089	84.826	735.733	27.533	1.125.958	716.882
2022 7 ay	873.968	26.637	64.047	61.375	406.684	15.558	668.507	429.224

Kaynak: TÜİK

## 2021 7 AY VE 2022 7 AY SÜT VE SÜT ÜRÜNLERİ ÜRETİMLERİ KARŞILAŞTIRMASI





### ÜLKEMİZDE SÜT ÜRÜNLERİ DIŞ TİCARETİ (TON)

	İhracat Miktar (ton)	İhracat (Dolar)
<b>2016</b>	176.167	323.176.715
<b>2017</b>	191.638	335.341.510
<b>2018</b>	192.130	325.240.975
<b>2019</b>	208.151	356.850.975
<b>2020</b>	182.091	336.784.791
<b>2021</b>	233.062	487.323.949
<b>2022 7 ay</b>	136.916	403.207.685

	İthalat Miktar (ton)	İthalat (Dolar)
<b>2016</b>	26.849	90.082.608
<b>2017</b>	20.918	90.603.891
<b>2018</b>	20.518	90.733.864
<b>2019</b>	19.479	80.339.409
<b>2020</b>	18.399	69.384.782
<b>2021</b>	13.327	45.755.082
<b>2022 7 ay</b>	5.741	21.905.450

### ÜLKEMİZDE SÜT ÜRÜNLERİ DIŞ TİCARETİ (GTİP BAZINDA)

Yıl	HS6	HS6 adı	İhracat Miktar (kg)	İthalat Miktar (kg)	İhracat Dolar	İthalat Dolar
<b>2021</b>	40110	Süt ve krema; katı yağ <= %1, konsantre edilmemiş, ilave şeker veya diğer tatlandırıcı madde içermeyen	748.620	301	625.337	326
	40120	Süt ve krema; %1 < katı yağ <= %6, konsantre edilmemiş, ilave şeker veya diğer tatlandırıcı madde içermeyen	12.460.506	853	7.572.975	824
	40140	Süt ve krema; %6 < katı yağ <= %10, konsantre edilmemiş, ilave şeker veya diğer tatlandırıcı madde içermeyen	839.931	49	651.127	121
	40150	Süt ve krema; katı yağ > %10, konsantre edilmemiş, ilave şeker veya diğer tatlandırıcı madde içermeyen	2.484.011	861.959	6.723.446	2.461.691
	40210	Süt ve krema (toz, granül veya diğer katı şekillerde); katı yağ <= % 1.5, konsantre edilmiş veya ilave şeker ya da diğer	60.112.956	105.707	165.305.369	459.726



40221	Süt ve krema (toz, granül veya diğer katı şekillerde); katı yağ > %1.5, konsantre edilmiş, ilave şeker-tatlandırıcı içer	2.006.908	12.512	7.299.317	57.355	
40229	Süt ve krema (toz, granül veya diğer katı şekillerde); katı yağ > %1.5, konsantre edilmiş, ilave şeker-tatlandırıcı içer	141.734	53	231.378	142	
40291	Süt ve krema (katı şekillerde olanlar HARIÇ); konsantre edilmiş, ilave şeker-tatlandırıcı içermeyen	350.987	16	1.567.930	93	
40299	Süt ve krema (katı şekillerde olanlar HARIÇ); konsantre edilmiş, ilave şeker veya tatlandırıcı içerenler	1.151.655	555	2.115.304	878	
40310	Yoğurt ve ayran	3.839.686	272	2.551.444	7.428	
40390	Yayıktalı, pıhtılaştırılmış süt ve krema, kefir veya diğer fermente edilmiş veya asitliği arttırmış süt ve krema	2.024.575	298.410	4.035.070	787.964	
40410	Peynir altı suyu ve modifiye edilmiş peynir altı suyu	85.439.830	2.301.743	80.835.587	2.864.802	
40490	Diğer tabii süt ürünleri	65.935	210.989	120.082	1.141.920	
40510	Tereyağı	2.865.747	1.585.655	14.265.652	6.747.865	
40520	Sürülerek yenilen süt ürünleri (% 39 =<katı yağ <% 80)	194.283	0	1.129.443	0	
40590	Sütten elde edilen diğer yağlar	113.160	119.233	633.691	772.244	
40610	Taze peynirler (olgunlaştırılmamış veya preslenmemiş) (peyniraltı suyundan yapılmış peynirler dahil) ve pıhtılaştırılmı	10.430.930	1.321.988	30.951.579	3.769.435	
40620	Rendelenmiş/toz haline getirilmiş her cins peynir	3.741.502	114.516	16.622.930	760.572	
40630	Eritme peynirler (rendelenmemiş/toz haline getirilmemiş)	10.897.942	292.684	33.599.604	982.234	
40640	Mavi küflü peynirler ve Penicillium roqueforti ile elde edilen küf içeren diğer peynirler	284	166.584	2.502	898.817	
40690	Diğer peynirler	13.241.301	5.352.991	61.877.549	21.196.402	
210500	Dondurma ve yenilen diğer buzlar	19.908.589	579.858	48.606.633	2.844.243	
<b>Yıl toplamı:</b>		<b>233.061.072</b>	<b>13.326.928</b>	<b>487.323.949</b>	<b>45.755.082</b>	
<b>Yıl</b>	<b>HS6</b>	<b>HS6 adı</b>	<b>İhracat Miktar (kg)</b>	<b>İthalat Miktar (kg)</b>	<b>İhracat Dolar</b>	<b>İthalat Dolar</b>
<b>2022 (7 ay)</b>	40110	Süt ve krema; katı yağ <= %1, konsantre edilmemiş, ilave şeker veya diğer tatlandırıcı madde içermeyen	441.931	39	364.649	114
	40120	Süt ve krema; %1 < katı yağ <= %6, konsantre edilmemiş, ilave şeker veya diğer tatlandırıcı madde içermeyen	7.180.952	18	4.637.857	20
	40140	Süt ve krema; %6 < katı yağ <= %10, konsantre edilmemiş, ilave şeker veya diğer tatlandırıcı madde içermeyen	495.764	0	528.586	0

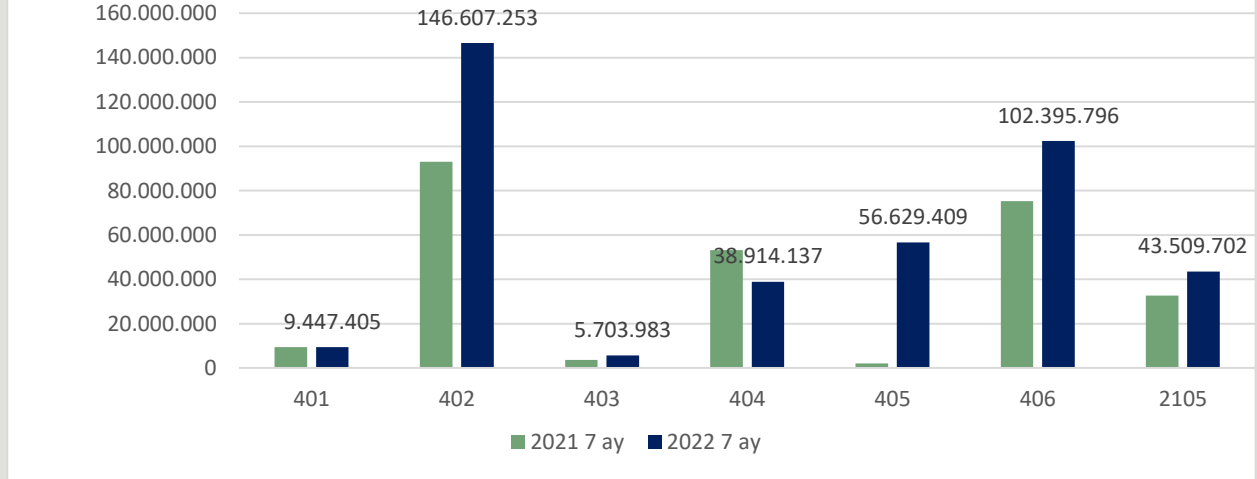




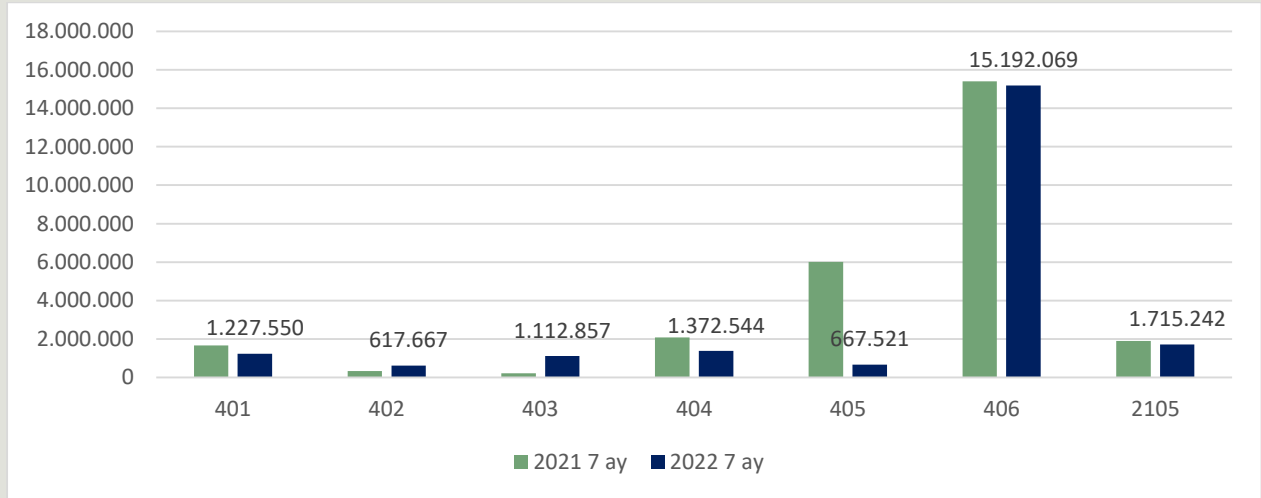
40150	Süt ve krema; katı yağ > %10, konsantre edilmemiş, ilave şeker veya diğer tatlandırıcı madde içermeyen	1.384.761	411.776	3.916.313	1.227.416
40210	Süt ve krema (toz, granül veya diğer katı şekillerde); katı yağ <= % 1.5, konsantre edilmiş veya ilave şeker ya da diğer	38.203.293	134.521	136.926.761	616.497
40221	Süt ve krema (toz, granül veya diğer katı şekillerde); katı yağ > %1.5, konsantre edilmiş, ilave şeker-tatlandırıcı içer	1.496.247	13	6.813.506	106
40229	Süt ve krema (toz, granül veya diğer katı şekillerde); katı yağ > %1.5, konsantre edilmiş, ilave şeker-tatlandırıcı içer	85.896	20	265.804	41
40291	Süt ve krema (katı şekillerde olanlar HARIÇ); konsantre edilmiş, ilave şeker-tatlandırıcı içermeyen	294.962	5	1.188.178	45
40299	Süt ve krema (katı şekillerde olanlar HARIÇ); konsantre edilmiş, ilave şeker veya tatlandırıcı içerenler	908.858	209	1.413.004	978
40320	Yoğurt; aromalandırılmamış, ilave meyva, sert kabuklu meyve, kakao, çikolata, baharat, kahve, bitki, hububat veya ekmek	3.782.628	56	2.728.717	1.567
40390	Yayıkaltı, pıhtılaştırılmış süt ve krema, kefir veya diğer fermente edilmiş veya asitliği arttırılmış süt ve krema	1.550.136	445.517	2.975.266	1.111.290
40410	Peynir altı suyu ve modifiye edilmiş peynir altı suyu	28.321.150	578.472	38.539.682	860.077
40490	Diğer tabii süt ürünleri	311.426	101.569	374.455	512.467
40510	Tereyağı	10.146.179	96.568	52.873.789	485.254
40520	Sürülerek yenilen süt ürünleri (% 39 =<katı yağ <% 80)	184.780	0	908.513	0
40590	Sütten elde edilen diğer yağlar	466.219	26.563	2.847.107	182.267
40610	Taze peynirler (olgunlaştırılmamış veya preslenmemiş) (peyniraltı suyundan yapılmış peynirler dahil) ve pıhtılaştırılmış	7.077.350	47.460	23.447.373	171.879
40620	Rendelenmiş/toz haline getirilmiş her cins peynir	3.294.749	54.294	15.660.361	353.792
40630	Eritme peynirler (rendelenmemiş/toz haline getirilmemiş)	6.548.483	276.821	21.078.814	1.125.716
40640	Mavi küflü peynirler ve Penicillium roqueforti ile elde edilen küf içeren diğer peynirler	332	132.852	3.891	757.075
40690	Diğer peynirler	8.708.528	3.000.795	42.205.357	12.783.607
210500	Dondurma ve yenilen diğer buzlar	16.031.390	433.456	43.509.702	1.715.242
<b>Yıl toplamı:</b>		<b>136.916.014</b>	<b>5.741.024</b>	<b>403.207.685</b>	<b>21.905.450</b>

Kaynak: TÜİK

### ÜLKEMİZDE SÜT ÜRÜNLERİ İHRACATI 2021 7 AY VE 2022 7 AY KARŞILAŞTIRMASI (GTİP BAZINDA, DOLAR)



### ÜLKEMİZDE SÜT ÜRÜNLERİ İTHALATI 2021 7 AY VE 2022 7 AY KARŞILAŞTIRMASI (GTİP BAZINDA, DOLAR)



#### GTİP Numaraları Açıklaması:

- 0401 - Süt ve krema (konsantre edilmemiş, ilave şeker veya diğer tatlandırıcı madde içermeyen)
- 0402 - Süt, krema (konsantre edilmiş, ilave şeker veya diğer tatlandırıcı madde içerenler)
- 0403 - Yayıltı altı süt, pıhtılaştırılmış süt ve krema, yoğurt, kefir veya diğer fermente edilmiş veya asitliği artırılmış süt ve krema
- 0404 - Peynir altı suyu ve tabii süt bileşenlerinden ibaret diğer ürünler
- 0405 - Sütten elde edilen yağlar, sürülerek yenilen süt ürünleri
- 0406 - Peynir ve pıhtılaştırılmış ürünler
- 2105 - Dondurma ve yenilen diğer buzlar



## ÜLKEMİZDE ÇİĞ SÜT REFERANS FİYATLARI (TL/L)

DÖNEMLER	2021	Minimum Değerler	
		Yağ (%)	Protein (%)
1 Ocak – 30 Nisan 2021	2,80	3,6	3,2
1 Mayıs – 30 Haziran 2021	A Sınıfı 2,90	3,5 ve üzeri	3,1 ve üzeri
	B Sınıfı 2,85	3,2≤ yağ değeri<3,5	3≤protein değeri<3,1
	C Sınıfı 2,80	Yağ değeri<3,2	2,9≤protein değeri<3
1 Temmuz – 30 Eylül 2021	3,20*	3,5	3,1
1 Ekim – 7 Aralık 2021	3,20*	3,6	3,2
8 Aralık – 31 Aralık 2021	4,70**	2019/64 sayılı Çiğ İnek Sütünün Sınıflandırılmasına İlişkin Tebliği ile belirlenen A Sınıfı çiğ sütün dönemine ait protein ve yağ değerleri baz alınacaktır.	
DÖNEMLER	2022	Yağ (%)	Protein (%)
1 Ocak – 31 Mart 2022	4,70**	2019/64 sayılı Çiğ İnek Sütünün Sınıflandırılmasına İlişkin Tebliği ile belirlenen A Sınıfı çiğ sütün dönemine ait protein ve yağ değerleri baz alınacaktır.	
1 Nisan – 15 Mayıs 2022	5,70***	2019/64 sayılı Çiğ İnek Sütünün Sınıflandırılmasına İlişkin Tebliği ile belirlenen A Sınıfı çiğ sütün dönemine ait protein ve yağ değerleri baz alınacaktır.	
15 Mayıs -	7,5****	2019/64 sayılı Çiğ İnek Sütünün Sınıflandırılmasına İlişkin Tebliği ile belirlenen A Sınıfı çiğ sütün dönemine ait protein ve yağ değerleri baz alınacaktır.	

\*Yağ ve protein oranlarındaki her bir diyem (%0,1'lik değişim) için ± 5 Kuruş fark uygulanacaktır.

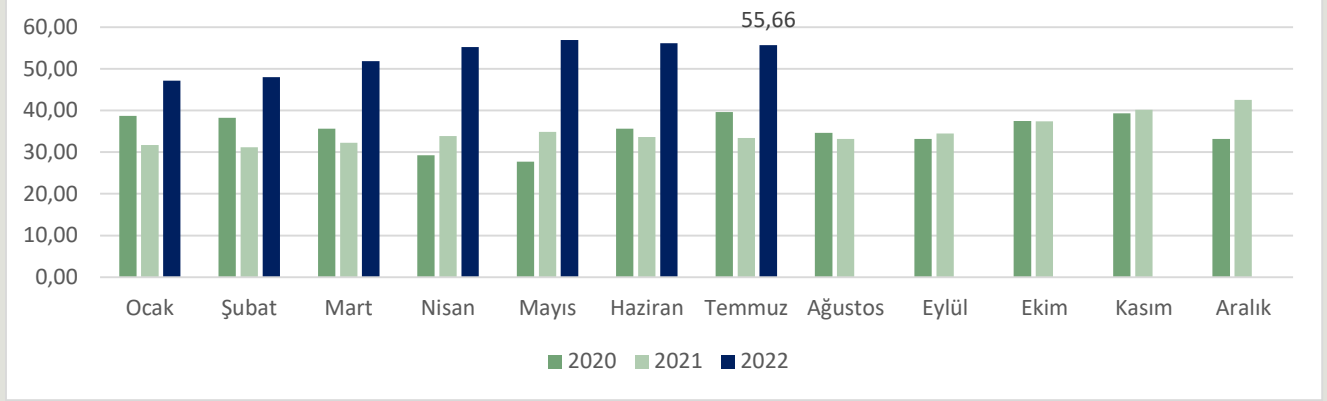
\*\* Yağ ve protein oranlarındaki her bir diyem (0,1'lik değişim) için ± 7 Kuruş fark uygulanacaktır.

\*\*\* Yağ ve protein oranlarındaki her bir diyem (0,1'lik değişim) için ± 8 Kuruş fark uygulanacaktır.

\*\*\*\*Baz alınan yağ ve protein oranlarındaki her bir diyem (0,1'lik değişim) için ± 10 Kuruş fark uygulanacaktır.

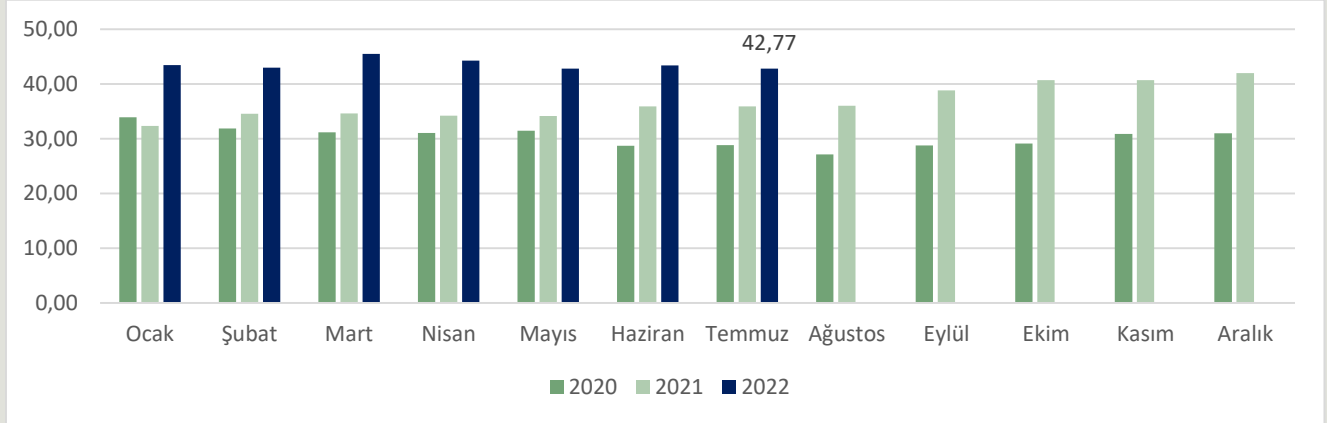
## BAZI ÜLKELERDE ÇİĞ SÜT FİYATLARI

### ABD ÇİĞ SÜT FİYATLARI (Euro/100 kg)



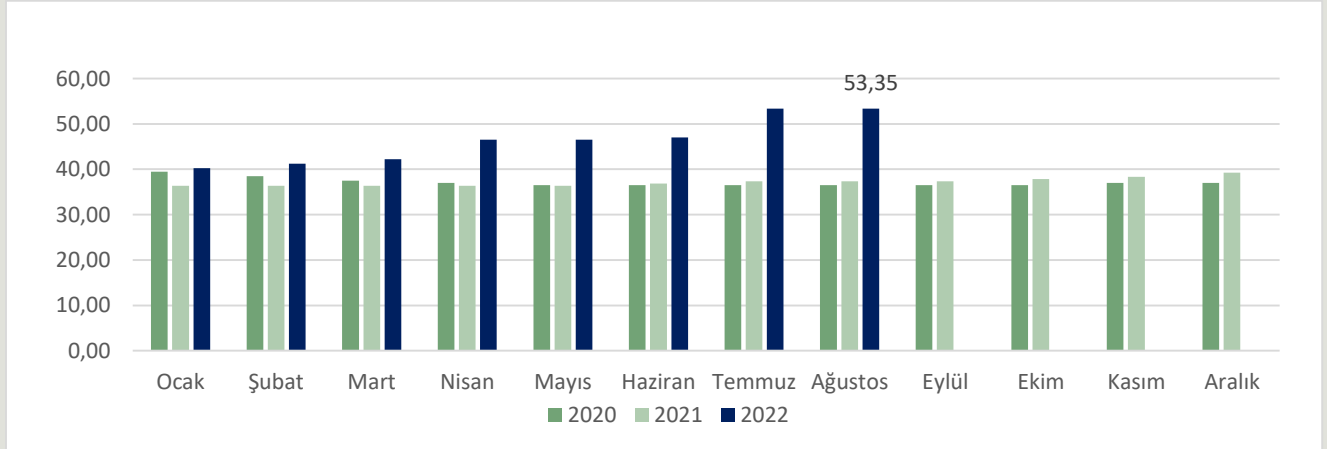
Vergi dâhil değildir. Yağ: ortalama %3,7

### YENİ ZELANDA ÇİĞ SÜT FİYATLARI (Euro/100 kg)



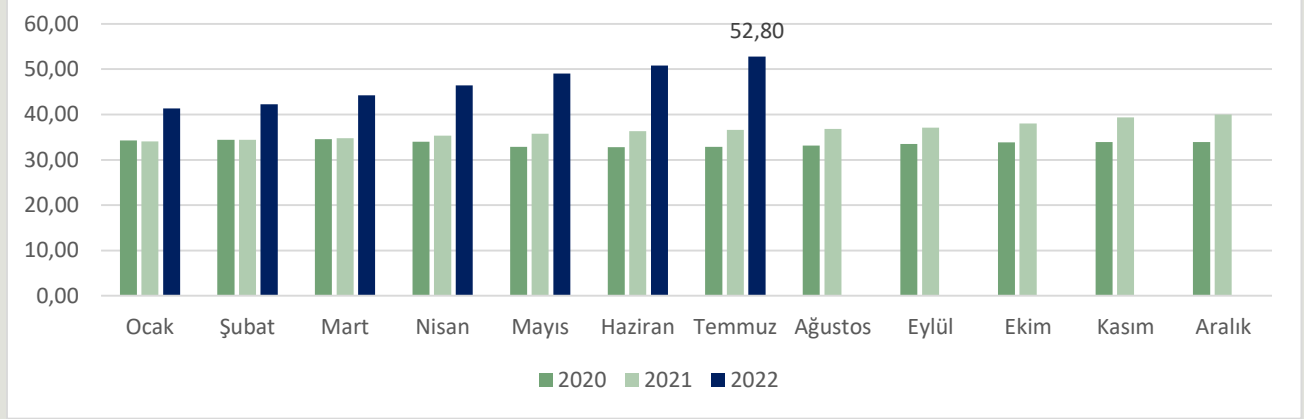
Yağ: %4,2, Protein: %3,4

### İTALYA (LOMBARDY) ÇİĞ SÜT FİYATLARI (Euro/100 kg)



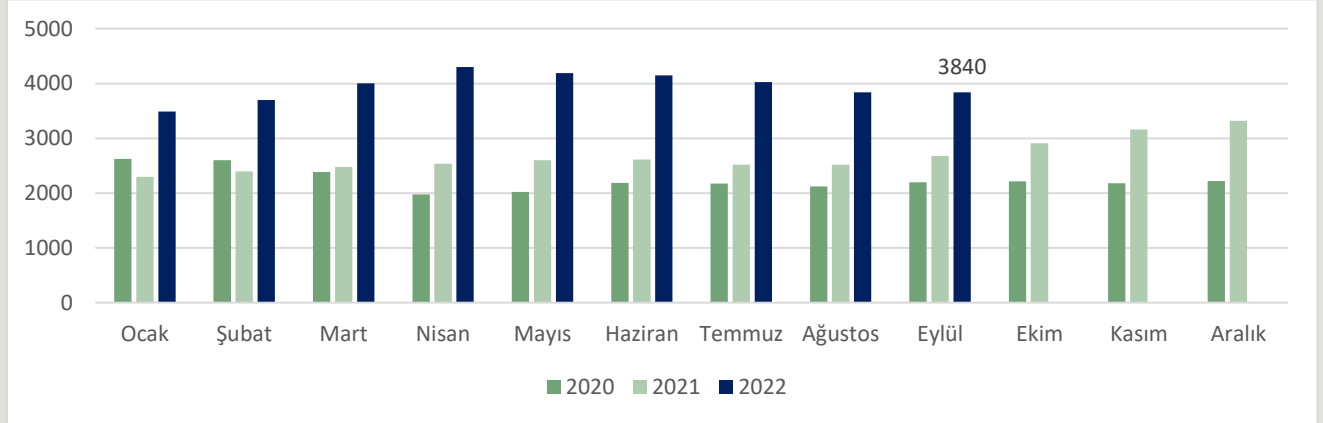
Yağ: %3,7, Protein: %3,25

### ALMANYA (BAVERIA) ÇİĞ SÜT FİYATLARI (Euro/100 kg)



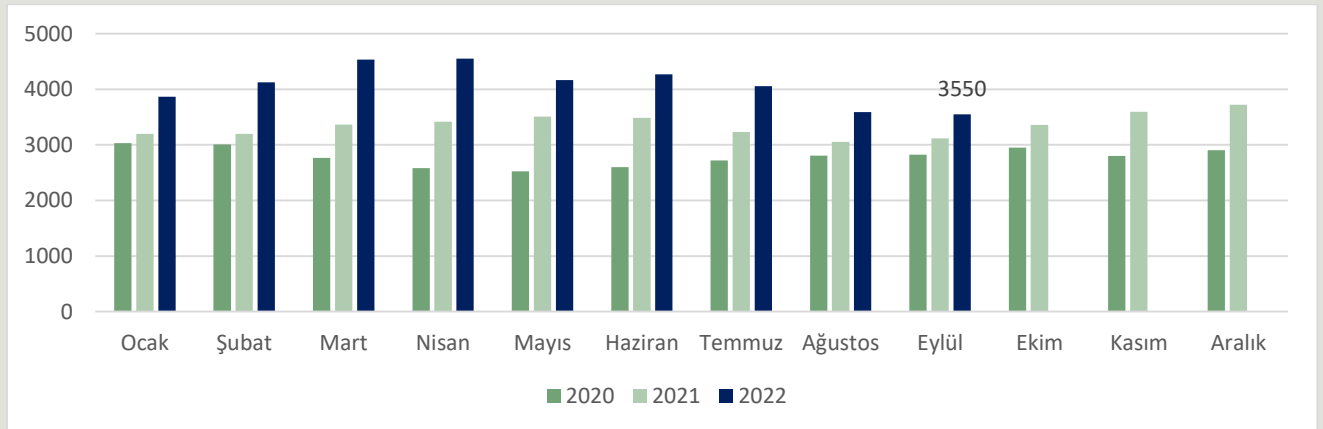
Yağ: %4,0, Protein: %3,4

### BAZI ÜLKELERDE SÜT ÜRÜNLERİ FİYATLARI ALMANYA YAĞSIZ SÜTTOZU FİYATLARI (Euro/ton)

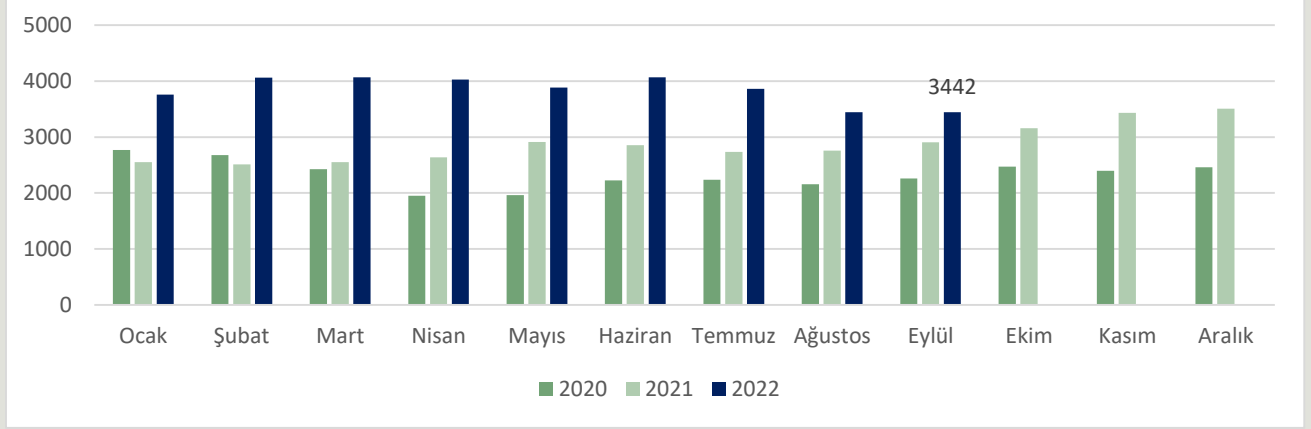


3840 Euro = 3837 USD

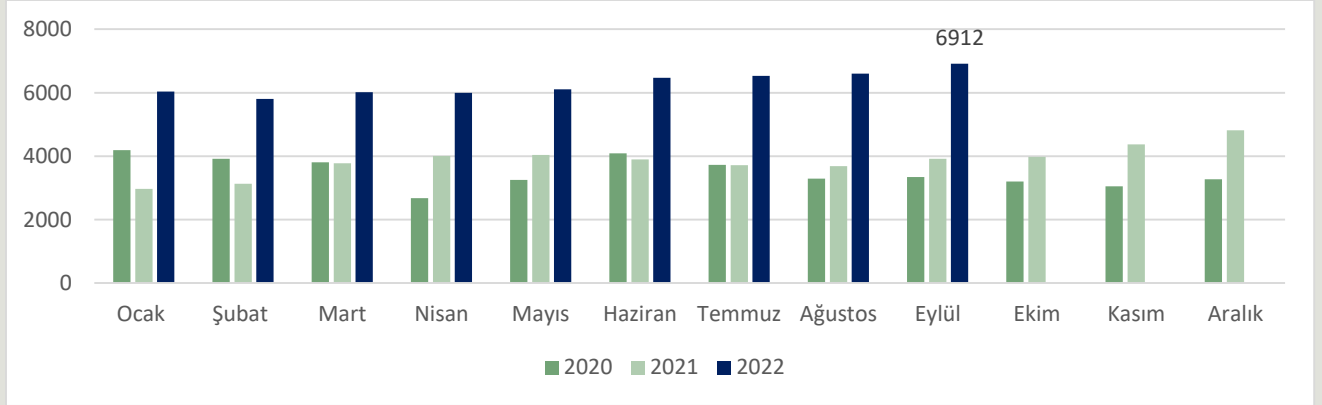
### OKYANUSYA YAĞSIZ SÜTTOZU FİYATLARI (Dolar/ton)



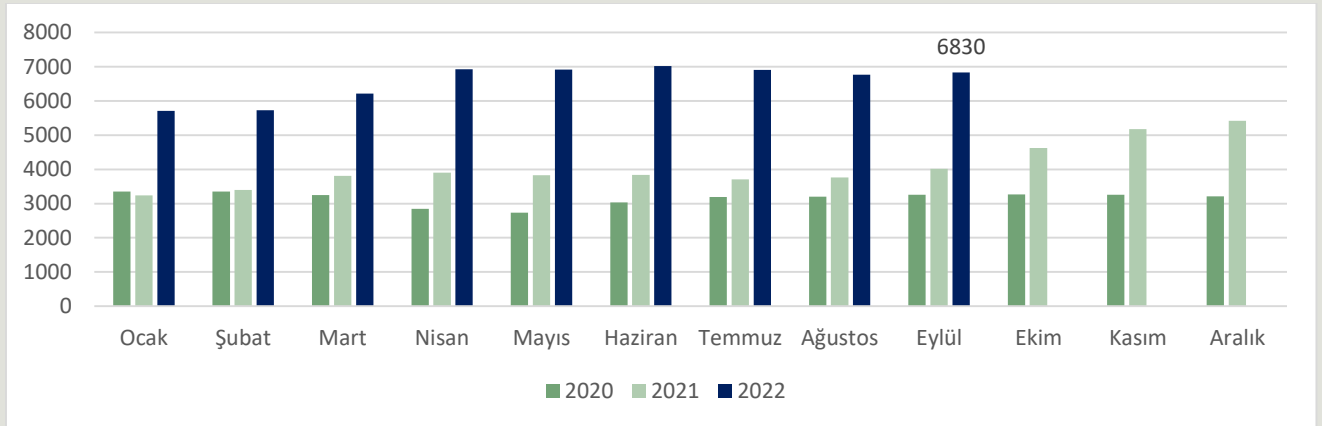
### ABD YAĞSIZ SÜTTOZU FİYATLARI (Dolar/Ton)



### ABD TEREYAĞI FİYATLARI (Dolar/Ton)

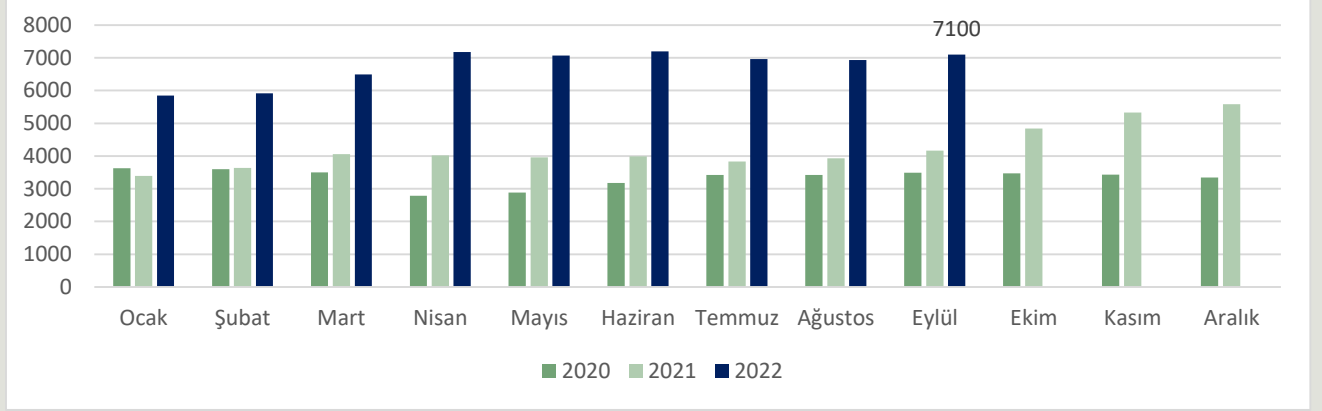


### İTALYA TEREYAĞI FİYATLARI (Euro/Ton)



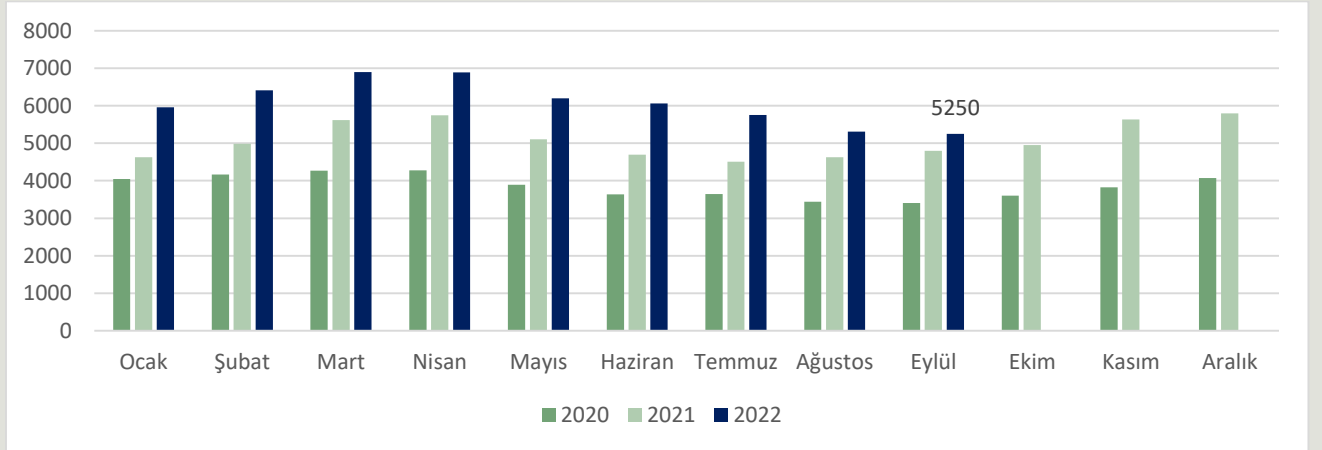
6830 Euro = 6825 USD

### ALMANYA TEREYAĞI FİYATLARI (Euro/ton)

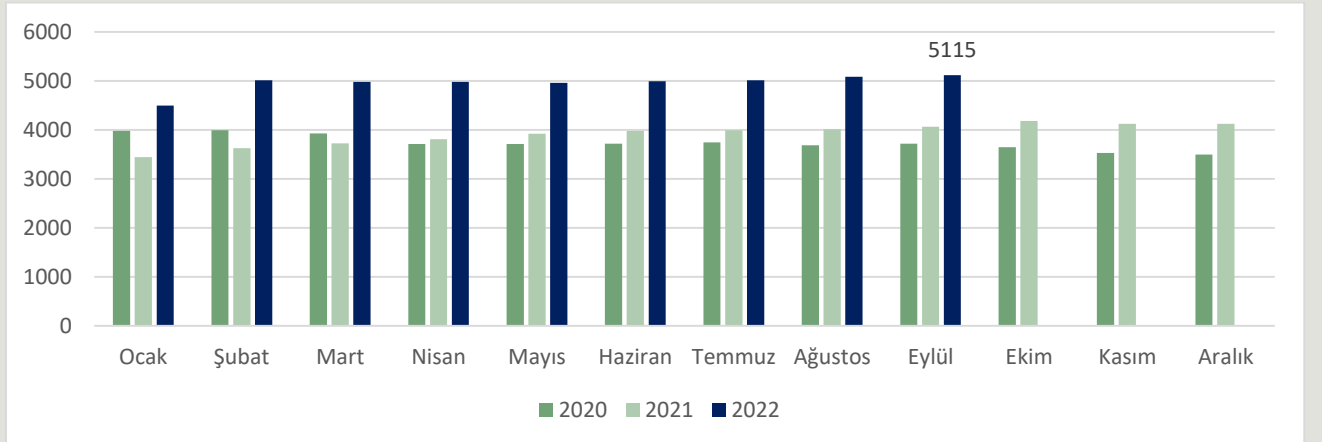


7100 Euro = 7095 USD

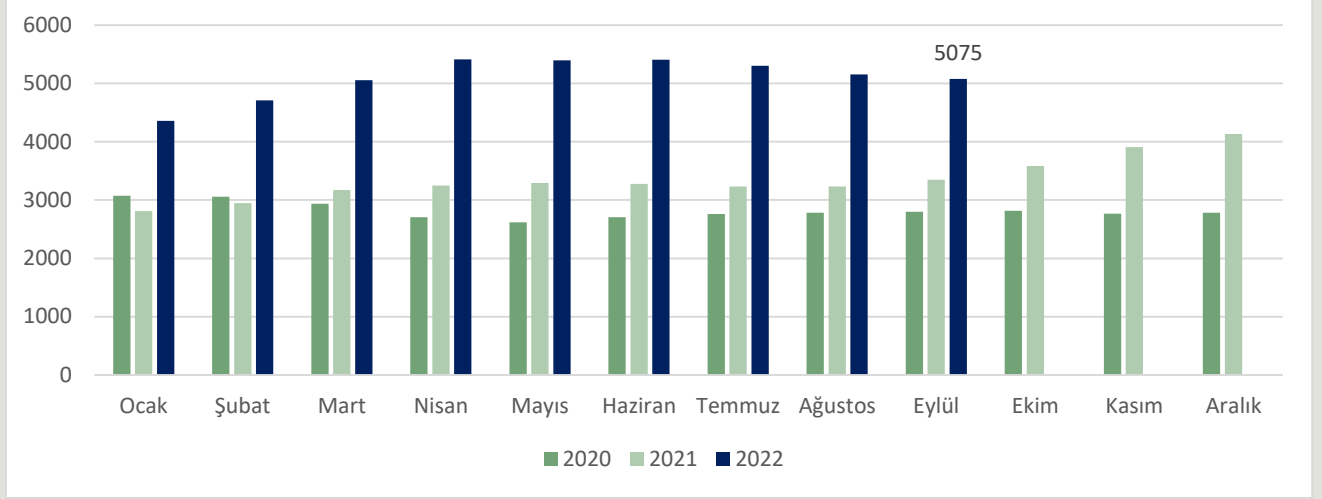
### OKYANUSYA TEREYAĞI FİYATLARI (Dolar/ton)



### ABD YAĞLI SÜTTOZU FİYATI (Dolar/ton)

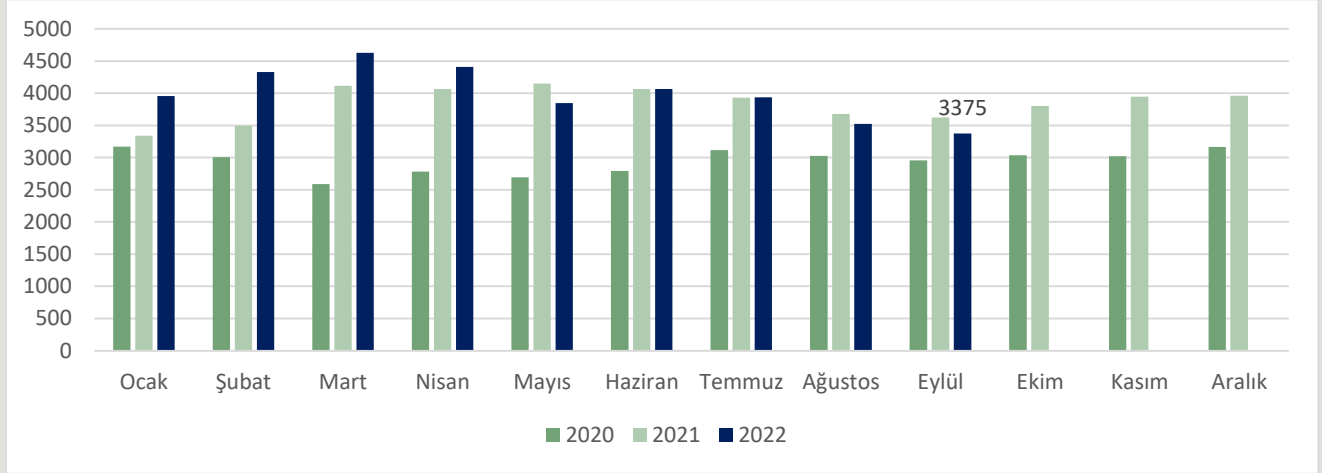


### ALMANYA YAĞLI SÜTTOZU FİYATLARI (Euro/ton)



5075 Euro = 5071 USD

### OKYANUSYA YAĞLI SÜTTOZU FİYATLARI (Dolar/ton)



Kaynak: [www.clal.it](http://www.clal.it)

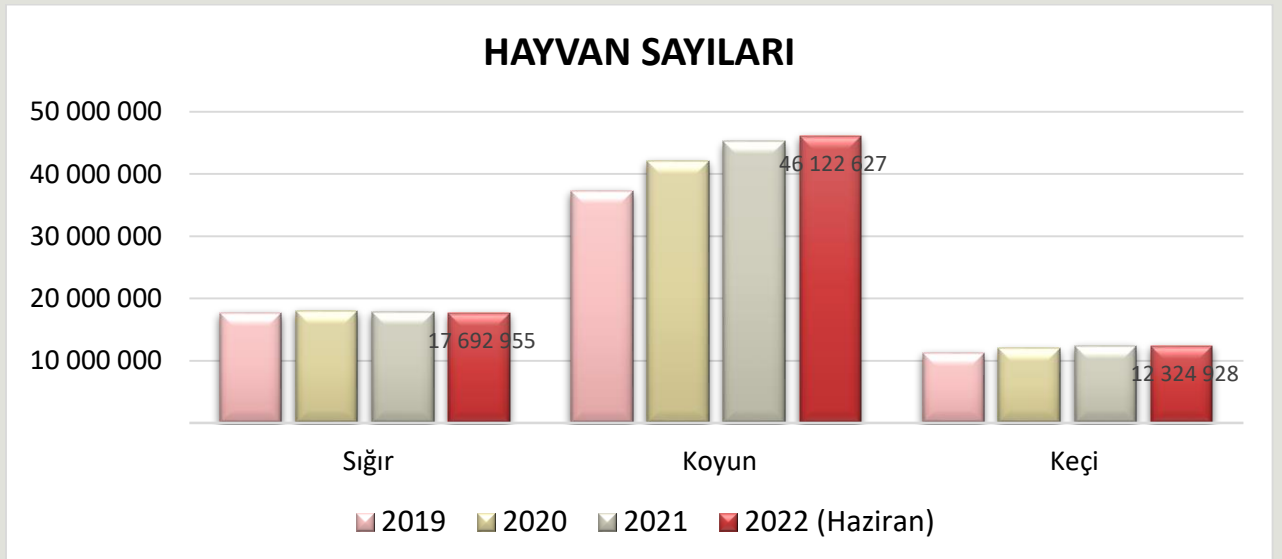


## 2. KIRMIZI ET SEKTÖRÜ

### ÜLKEMİZDE HAYVAN VARLIĞI (BAŞ)

	2019	%Değ.	2020	%Değ.	2021	%Değ.	2022 (Haziran)	%Değ.
<b>Büyükbaş</b>	<b>17 872 331</b>	3,78	<b>18 157 987</b>	1,60	<b>18 036 117</b>	-0,67	<b>17 875 672</b>	-0,9
<b>Sığır</b>	<b>17 688 139</b>	3,79	<b>17 962 899</b>	1,55	<b>17 850 543</b>	-0,63	17 692 955	-0,9
Kültür	8 559 855	1,67	8 838 498	3,26	8 824 784	-0,16	8 606 709	-2,5
Kültür Melezi	7 554 625	7,46	7 594 127	0,52	7 641 100	0,62	7 764 430	1,6
Yerli	1 573 659	-1,21	1 530 274	-2,76	1 384 659	-9,52	1 321 816	-4,5
<b>Manda</b>	<b>184 192</b>	3,25	<b>195 088</b>	5,92	<b>185 574</b>	-4,88	182 717	-1,5
<b>Küçükbaş</b>	<b>48 481 479</b>	5,13	<b>54 112 626</b>	11,62	<b>57 519 204</b>	6,30	<b>58 447 555</b>	1,6
<b>Koyun</b>	<b>37 276 050</b>	5,91	<b>42 126 781</b>	13,01	<b>45 177 690</b>	7,24	46 122 627	2,1
Merinos	3 076 583	14,72	3 547 033	15,29	3 994 791	12,62	4 093 595	2,5
Yerli	34 199 467	5,19	38 579 748	12,81	41 182 899	6,75	42 029 032	2,1
<b>Keçi</b>	<b>11 205 429</b>	2,59	<b>11 985 845</b>	6,96	<b>12 341 514</b>	2,97	12 324 928	-0,1
Kıl	10 964 374	2,48	11 698 825	6,70	12 051 957	3,02	12 063 143	0,1
Tiftik	241 055	7,67	287 020	19,07	289 557	0,88	261 785	-9,6

TÜİK Hayvansal Üretim İstatistiklerini haziran ayı ve yılsonu olmak üzere iki kez açıklamaktadır. Yukarıdaki tablonun en sağ sütununda, 2021 yılındaki hayvan sayıları ile 2022 hazirana ait hayvan sayılarının değişimi hesaplanmıştır. Maalesef tüm dünyada ve ülkemizde yaşanan pandemiden hayvancılık sektörü de olumsuz etkilenmiş ve bu yıl büyükbaş hayvan sayılarında azalma yaşanmıştır. 2022 yılı ortasında da büyükbaş hayvan sayısında azalmanın devam ettiği, küçükbaş hayvan sayısında ise artış olduğu görülmektedir.





## ÜLKEMİZDE KIRMIZI ET ÜRETİMİ (TON)

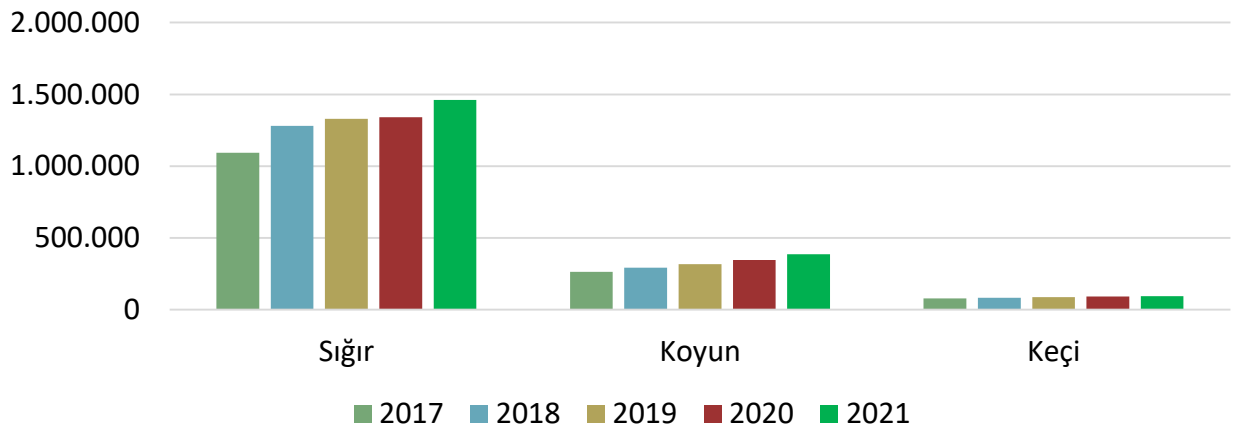
	2017	2018	2019	2020	2021
<b>Toplam</b>	<b>1.440.327</b>	<b>1.661.767</b>	<b>1.740.616</b>	<b>1.785.952</b>	<b>1.952.038</b>
Sığır	1.093.841	1.281.234	1.330.169	1.341.446	1.460.719
Manda	5.868	6.515	7.150	8.424	10.831
Koyun	262.825	291.179	316.170	345.639	385.933
Keçi	77.794	82.839	87.126	90.443	94.555

2020 ve 2021 yılına ait "Kırmızı Et Üretim İstatistikleri" 6 Mayıs 2022 tarihinde TÜİK tarafından açıklanmıştır. TÜİK tarafından yapılan açıklamada, kırmızı et üretim tahmininin, Tarımsal İşletmelerde Hayvansal Üretim Araştırmasından elde edilen demografik verilere dayalı olarak belirlenen "Kasaplık Güç Oranı" ile hesaplanan "iç popülasyondan kesilen hayvan sayısı" ile "ithalattan kesilen hayvan sayısı"nın ortalama karkas ağırlıkları ile çarpılması suretiyle elde edildiği ifade edilmiştir.

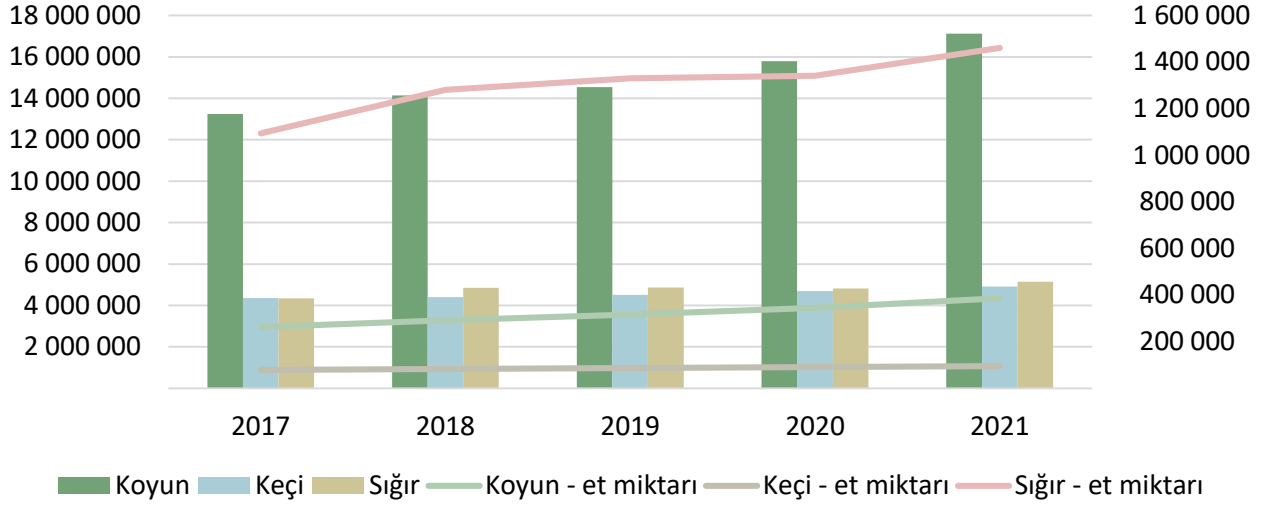
Buna göre 2020 yılında 1 milyon 785 bin 952 ton olan kırmızı et üretimi, 2021 yılında %9,3 artarak 1 milyon 952 bin 38 ton olarak tahmin edilmiştir. Metodolojide yapılan bu revizyon ile 2011 yılından itibaren tüm kesilen hayvan sayısı ve üretilen kırmızı et miktarı verileri revize edilmiştir.

Son on yıla ilişkin kırmızı et üretim tahminleri incelendiğinde ise, toplam kırmızı et üretiminin 2012 yılında 1 milyon 67 bin 553 ton iken 2021 yılında 1 milyon 952 bin 38 tona ulaştığının görüldüğü belirtilmiştir.

## TÜRLERİNE GÖRE ÜRETİLEN ET MİKTARI (TON)

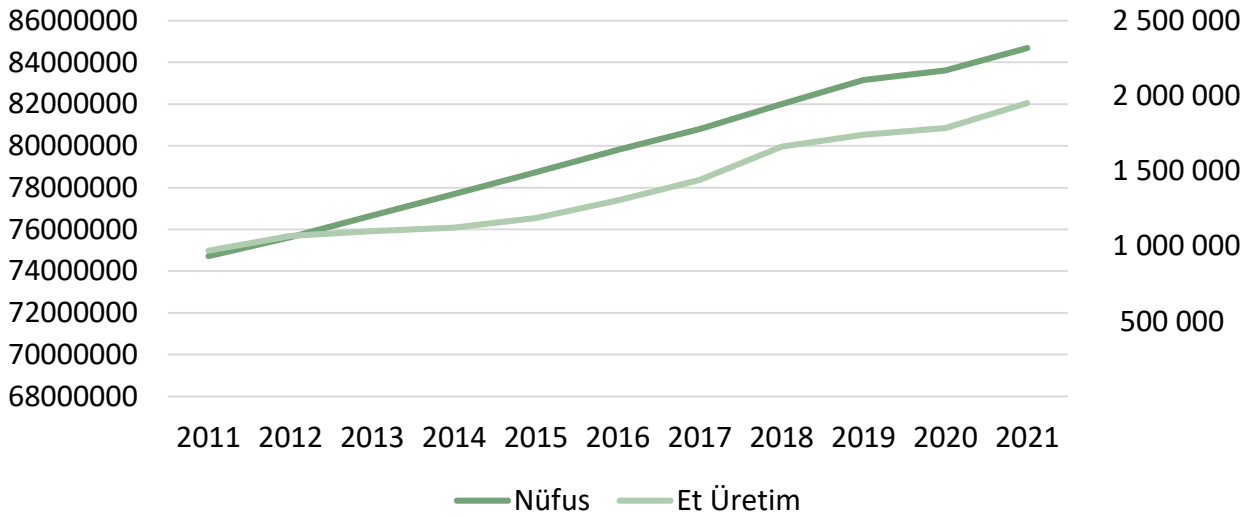


### Türlerine Göre Kesilen Hayvan Sayısı ve Üretilen Et Miktarı



Kaynak: TÜİK

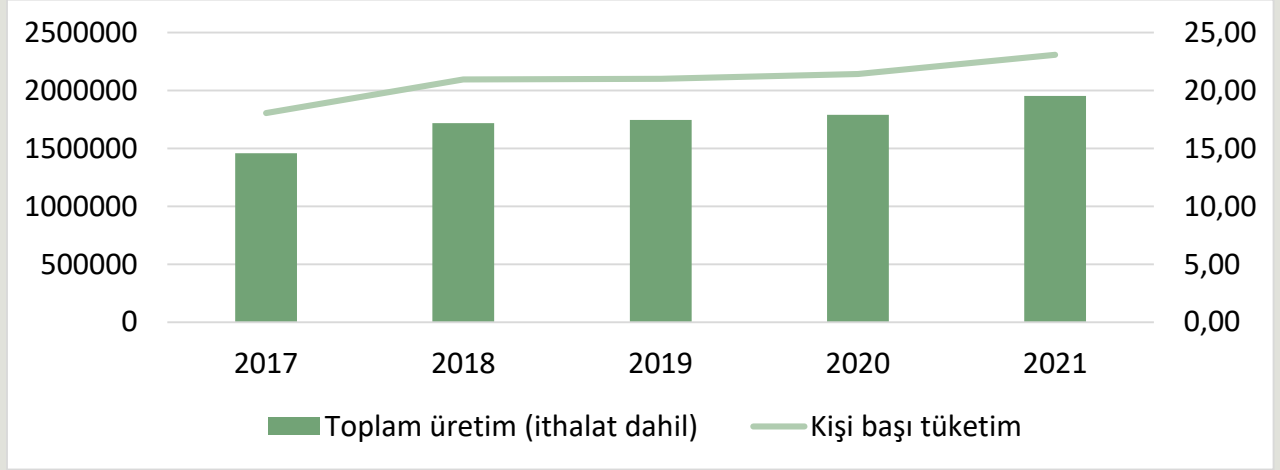
### ÜLKEMİZDE NÜFUS VE KIRMIZI ET TÜKETİM MİKTARI GELİŞMELERİ





## ÜLKEMİZDE KİŞİ BAŞINA KIRMIZI ET TÜKETİMİ

	Nüfus	Toplam üretim (ithalat dâhil, ton)	Kişi başı tüketim (kg)
2017	80.810.525	1.459.206	18,06
2018	82.003.882	1.717.520	20,94
2019	83.154.997	1.745.665	20,99
2020	83.614.362	1.790.532	21,41
2021	84.680.273	1.953.243	23,07



Kaynak: TÜİK

## KIRMIZI ET DIŞ TİCARETİ

Yıl	HS6	HS6 adı	İhracat Miktar, Kg	İthalat Miktar, Kg	İhracat Dolar	İthalat Dolar	
2020	20110	Büyükbaş hayvanlarının etleri; karkas, yarım karkas (taze/soğutulmuş)	435.813	47.976	1.757.748	207.553	
	20120	Siğir eti; diğer kemikli parçalar (taze/soğutulmuş)	19.772	0	181.172	0	
	20130	Büyükbaş hayvanlarının etleri; kemiksiz (taze/soğutulmuş)	11.678	4.532.464	116.517	26.509.389	
	20220	Siğir eti; diğer kemikli parçalar (dondurulmuş)	6.189	0	62.897	0	
	20230	Siğir eti; kemiksiz (dondurulmuş)	27.989	0	303.128	0	
	20410	Kuzu eti; karkas ve yarım karkas (taze/soğutulmuş)	12.422	0	218.615	0	
	20421	Koyun eti; karkas ve yarı karkasları (taze/soğutulmuş)	308	0	2.195	0	
	20422	Koyun eti; kemikli (taze/soğutulmuş)	3.216	0	34.037	0	
	20423	Koyun eti; kemiksiz (taze/soğutulmuş)	427	0	7.224	0	
	20430	Kuzuların karkas ve yarı karkasları (dondurulmuş)	2.702	0	35.631	0	
	20442	Koyun eti; kemikli (dondurulmuş)	9.042	0	145.367	0	
	20443	Koyun eti; kemiksiz (dondurulmuş)	3.088	0	3.973	0	
		<b>Yıl toplamı:</b>		<b>532.646</b>	<b>4.580.440</b>	<b>2.868.504</b>	<b>26.716.942</b>



Yıl	HS6	HS6 adı	İhracat Miktar, Kg	İthalat Miktar, Kg	İhracat Dolar	İthalat Dolar	
2021	20110	Büyükbaş hayvanlarının karkas ve yarım karkasları; taze veya soğutulmuş	0	1	2.347.180	12	
	20120	Büyükbaş hayvanlarının kemikli etleri (karkas ve yarım karkaslar HARİÇ); taze veya soğutulmuş	22.045	0	191.224	0	
	20130	Büyükbaş hayvanlarının kemiksiz etleri; taze veya soğutulmuş	11.495	1.204.659	95.346	7.209.076	
	20210	Büyükbaş hayvanlarının karkas ve yarım karkasları; dondurulmuş	47.720	0	212.849	0	
	20220	Büyükbaş hayvanlarının kemikli etleri (karkas ve yarım karkaslar HARİÇ); dondurulmuş	12.509	0	167.728	0	
	20230	Büyükbaş hayvanlarının kemiksiz etleri; dondurulmuş	365.925	8	1.322.397	1.095	
	20410	Kuzuların karkas ve yarım karkasları; taze veya soğutulmuş	162.141	0	1.184.630	0	
	20421	Koyunların karkas ve yarım karkasları; taze veya soğutulmuş	85.343	0	576.109	0	
	20422	Koyunların kemikli diğer etleri; taze veya soğutulmuş	33.912	0	153.976	0	
	20423	Koyunların kemiksiz etleri; taze veya soğutulmuş	1.606	0	10.728	0	
	20430	Kuzuların karkasları ve yarım karkasları; dondurulmuş	63.128	0	329.913	0	
	20441	Koyunların karkasları ve yarım karkasları; dondurulmuş	222.273	0	847.248	0	
	20442	Koyunların kemikli diğer etleri; dondurulmuş	27.332	0	178.421	0	
	20443	Koyun ve kuzuların kemiksiz etleri; dondurulmuş	2.276	0	22.514	0	
	20450	Keçi eti (taze, soğutulmuş veya dondurulmuş)	842	0	6.149	0	
	<b>Yıl toplamı:</b>			<b>1.580.054</b>	<b>1.204.668</b>	<b>7.646.412</b>	<b>7.210.183</b>
	Yıl	HS6	HS6 adı	İhracat Miktar, Kg	İthalat Miktar, Kg	İhracat Dolar	İthalat Dolar
	2022 (7 aylık)	20110	Büyükbaş hayvanlarının karkas ve yarım karkasları; taze veya soğutulmuş	1.099	0	6.362	0
		20120	Büyükbaş hayvanlarının kemikli etleri (karkas ve yarım karkaslar HARİÇ); taze veya soğutulmuş	12.450	0	103.800	0
		20130	Büyükbaş hayvanlarının kemiksiz etleri; taze veya soğutulmuş	8.037	0	84.683	0
20210		Büyükbaş hayvanlarının karkas ve yarım karkasları; dondurulmuş	86.543	0	458.137	0	
20220		Büyükbaş hayvanlarının kemikli etleri (karkas ve yarım karkaslar HARİÇ); dondurulmuş	26.446	2.353	260.577	24.566	
20230		Büyükbaş hayvanlarının kemiksiz etleri; dondurulmuş	181.684	5.680	1.725.933	82.565	
20410		Kuzuların karkas ve yarım karkasları; taze veya soğutulmuş	828.623	0	5.163.418	0	
20421		Koyunların karkas ve yarım karkasları; taze veya soğutulmuş	43.292	0	265.616	0	
20422		Koyunların kemikli diğer etleri; taze veya soğutulmuş	59.562	0	284.037	0	
20423		Koyunların kemiksiz etleri; taze veya soğutulmuş	42	0	153	0	
20430	Kuzuların karkasları ve yarım karkasları; dondurulmuş	130.501	0	668.603	0		
20441	Koyunların karkasları ve yarım karkasları; dondurulmuş	229.009	0	974.164	0		



	20442	Koyunların kemikli diğer etleri; dondurulmuş	29.215	0	129.019	0
	20443	Koyun ve kuzuların kemiksiz etleri; dondurulmuş	14.980	1	86.134	6
	<b>Yıl toplamı:</b>		<b>1.651.483</b>	<b>8.034</b>	<b>10.210.636</b>	<b>107.137</b>

## ET ÜRÜNLERİ DIŞ TİCARETİ

Yıl	HS6	HS6 adı	İhracat Miktar, Kg	İthalat Miktar, Kg	İhracat Dolar	İthalat Dolar
<b>2020</b>	160100	Etten, sakatattan/kandan yapılmış sosisler vb. ürünler	21.109.409	87.737	25.366.054	199.542
	160210	Hazırlanmış/konserve edilmiş et, sakatat/kan; homojenize	234	0	1.247	0
	160220	Hayvanların karaciğerlerinden konserveler	279	0	2.231	0
	160250	Siğir cinsi hayvanlardan hazırlanmış madde ve konserveler	1.967.129	2.860	6.013.177	3.634
	160290	Diğer hayvanlardan hazırlanmış madde ve konserveler	193.919	0	454.739	0
	<b>Yıl toplamı:</b>		<b>23.270.970</b>	<b>90.597</b>	<b>31.837.448</b>	<b>203.176</b>
<b>2021</b>	160100	Etten, sakatattan veya kandan yapılmış sosisler ve benzeri ürünler ve esaslı bu ürünler olan gıda müstahzarları	29.606.661	62.773	36.485.478	97.030
	160210	Hazırlanmış veya konserve edilmiş homojenize et, sakatat veya kan (sosisler ve benzerleri HARIÇ)	0	12	0	19
	160220	Hayvanların karaciğerlerinden hazırlanmış veya konserve edilmiş ürünler (homojenize ürünler, sosisler vb. HARIÇ)	5.222	12	16.187	24
	160250	Siğir cinsi hayvanlardan hazırlanmış veya konserve edilmiş et, sakatat	2.156.939	85	7.762.411	140
	160290	Diğer hayvanların et ve sakatatından hazırlanmış veya konserve edilmiş müstahzarlar (kan müstahzarları DAHİL)	87.336	51	336.380	108
	<b>Yıl toplamı:</b>		<b>31.856.158</b>	<b>62.933</b>	<b>44.600.456</b>	<b>97.321</b>
<b>2022 (7 aylık)</b>	160100	Etten, sakatattan, kandan veya böcekten yapılmış sosisler ve benzeri ürünler ve esaslı bu ürünler olan gıda müstahzarları	16.892.725	20.749	22.710.263	70.383
	160210	Hazırlanmış veya konserve edilmiş homojenize et, sakatat veya kan (sosisler ve benzerleri HARIÇ)	6.910	7	4.587	4
	160220	Hayvanların karaciğerlerinden hazırlanmış veya konserve edilmiş ürünler (homojenize ürünler, sosisler vb. HARIÇ)	413	28	1.534	116
	160250	Siğir cinsi hayvanlardan hazırlanmış veya konserve edilmiş et, sakatat	1.087.792	175	5.725.615	731
	160290	Diğer hayvanların et ve sakatatından hazırlanmış veya konserve edilmiş müstahzarlar (kan müstahzarları DAHİL)	31.332	14	180.391	55
	<b>Yıl toplamı:</b>		<b>18.019.172</b>	<b>20.973</b>	<b>28.622.390</b>	<b>71.289</b>

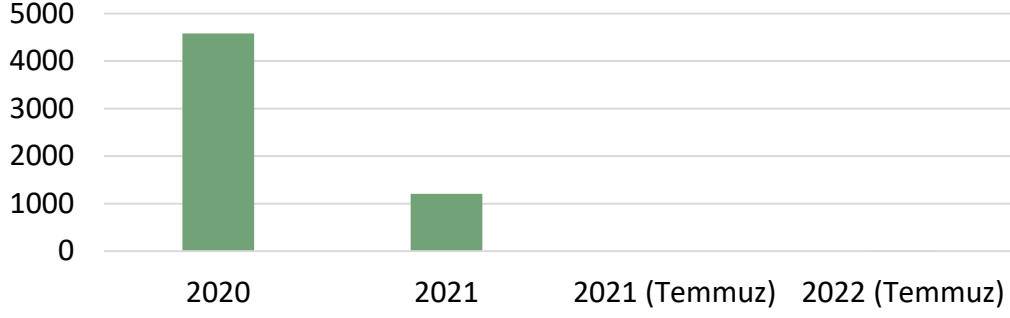
2022 yılı verileri geçicidir.

Kaynak: TÜİK

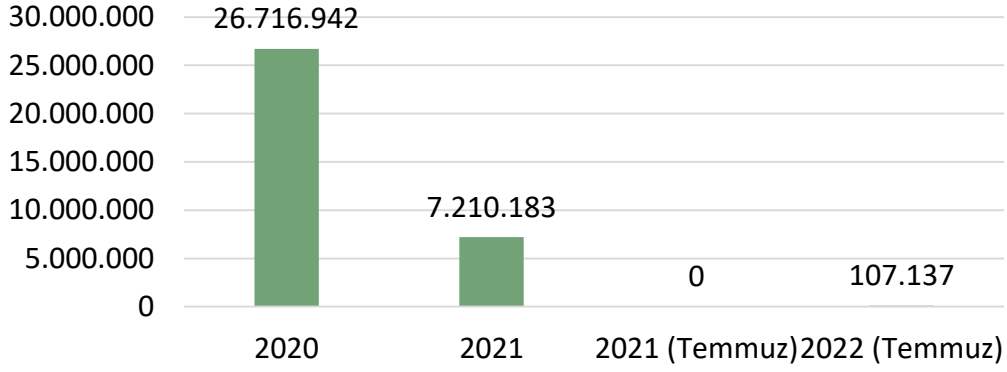


## KIRMIZI ET DIŐ TİCARETİ

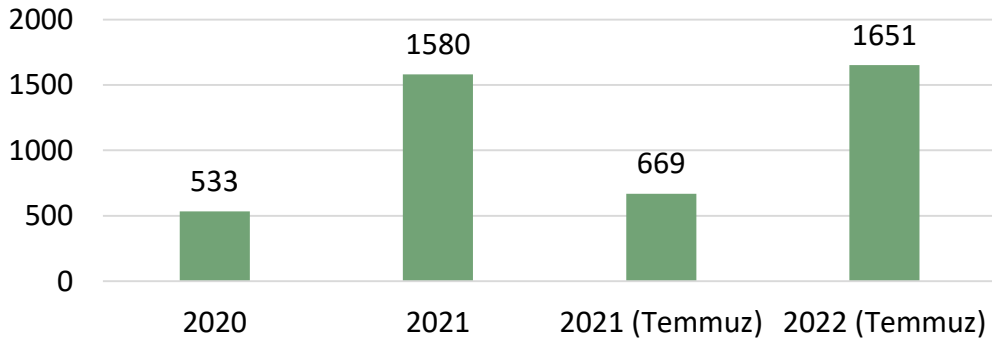
### İTHALAT (Ton)

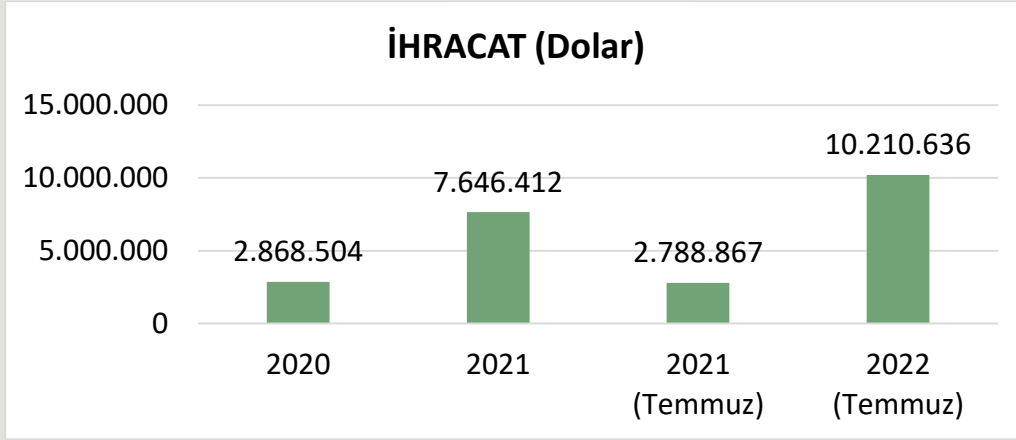


### İTHALAT (Dolar)



### İHRACAT (Ton)





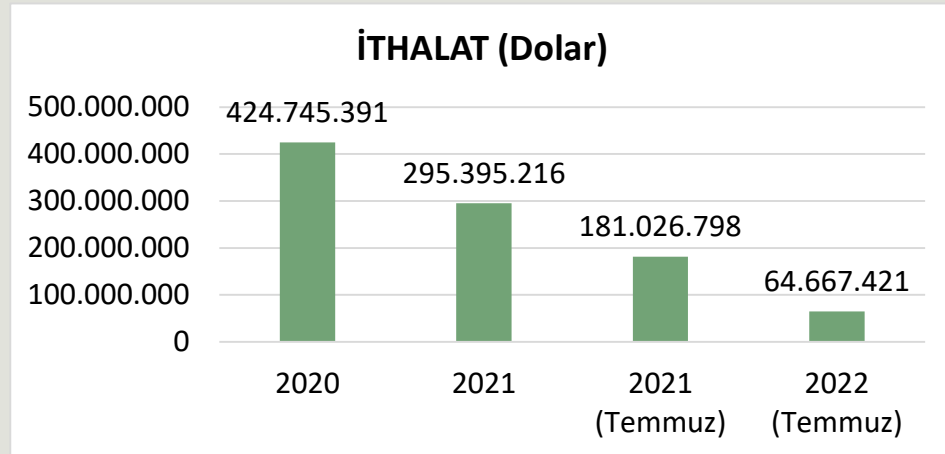
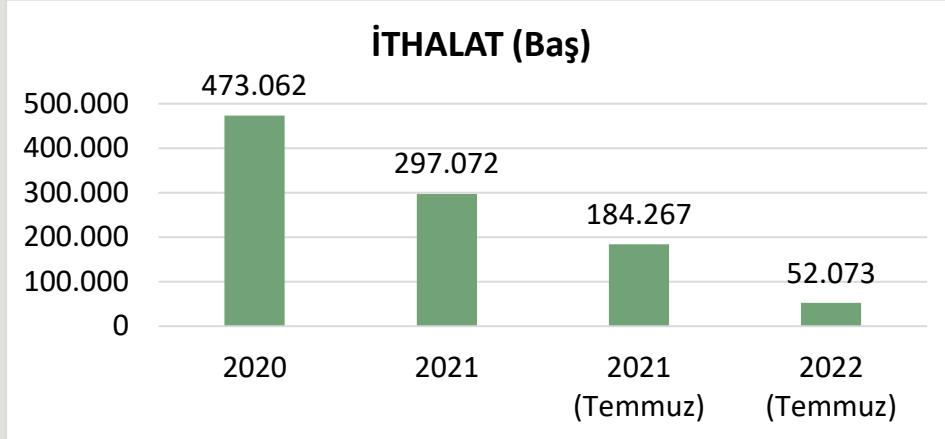
### CANLI HAYVAN DIŞ TİCARETİ

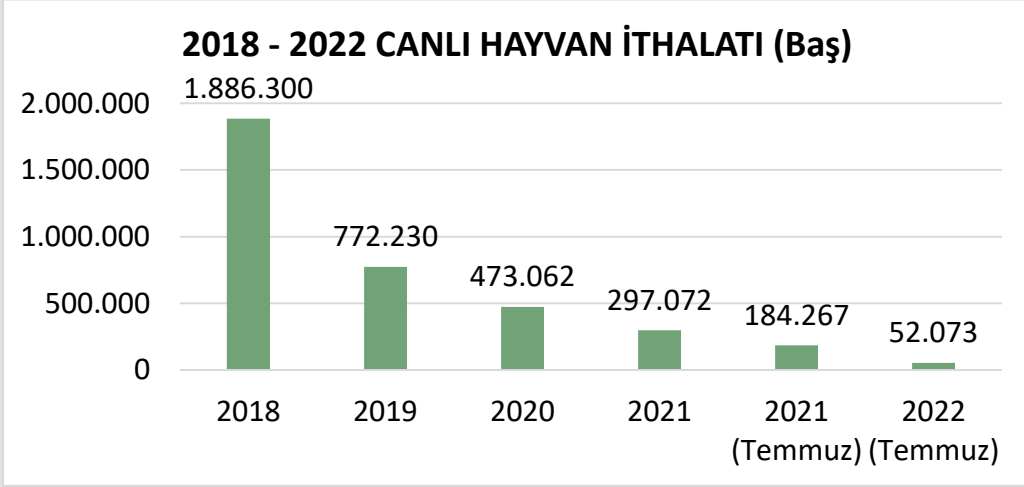
Yıl	HS8	HS8 adı	İhracat (Baş)	İhracat (Dolar)	İthalat (Baş)	İthalat (Dolar)
2020	1022110	Düveler (doğurmamış dişi sığırlar); damızlık	193	400.003	11.479	27.235.568
	1022130	İnekler; damızlık	1.278	4.089.600		0
	1022190	Diğer sığırlar (düve veya inek hariç); damızlık	10	32.000	5.296	7.441.052
	1022929	Sığırlar; damızlık veya kasaplık olmayan, 80 kg <ağırlık <= 160 kg	0	0	986	681.388
	1022949	Sığırlar; damızlık veya kasaplık olmayan, 160 kg <ağırlık <= 300 kg	0	0	297.152	274.922.660
	1022959	Düveler (doğurmamış dişi sığırlar); damızlık veya kasaplık olmayan, ağırlık > 300 kg	0	0	442	435.508
	1022999	Diğer sığırlar; damızlık veya kasaplık olmayan, ağırlık > 300 kg	0	0	85.896	99.990.942
	1041010	Koç ve koyun; damızlık	1.619	725.476	71.489	14.003.015
1041030	Kuzu (1 yaşında/daha küçük); damızlık olmayan	12.110	1.517.394		0	
1041080	Koyun; damızlık olmayan	141.875	26.648.901		0	
1042010	Teke ve keçi; damızlık	132	36.056	322	35.258	
<b>Yıl toplamı:</b>			<b>157.217</b>	<b>33.449.430</b>	<b>473.062</b>	<b>424.745.391</b>
Yıl	HS8	HS8 adı	İhracat (Baş)	İhracat (Dolar)	İthalat (Baş)	İthalat (Dolar)
2021	1022110	Düveler (doğurmamış dişi sığırlar); damızlık olanlar	3.748	2.203.141	17.624	44.803.066
	1022130	İnekler; damızlık olanlar	289	866.832		0
	1022190	Sığırlar (düveler ve inekler hariç); damızlık olanlar	0	0	6.239	8.978.487
	1022929	Sığırlar; 80 kg < ağırlık <= 160 kg FAKAT damızlıklar ve kesimlik olanlar HARIÇ	0	0	115	67.273
	1022941	Sığırlar; 160 kg < ağırlık <= 300 kg, kesimlik olanlar	2.524	1.399.146		0
	1022949	Sığırlar; 160 kg < ağırlık <= 300 kg FAKAT damızlıklar ve kesimlik olanlar HARIÇ	0	0	196.670	184.468.957
	1022991	Erkek danalar; ağırlık > 400 kg, kesimlik olanlar	2.862	3.727.719		0
	1022999	Diğer sığırlar; ağırlık > 300 kg FAKAT damızlıklar ve kesimlik olanlar HARIÇ	0	0	41.040	47.475.093
1041010	Koyunlar; damızlık olanlar	2.200	1.022.981	35.384	9.602.340	



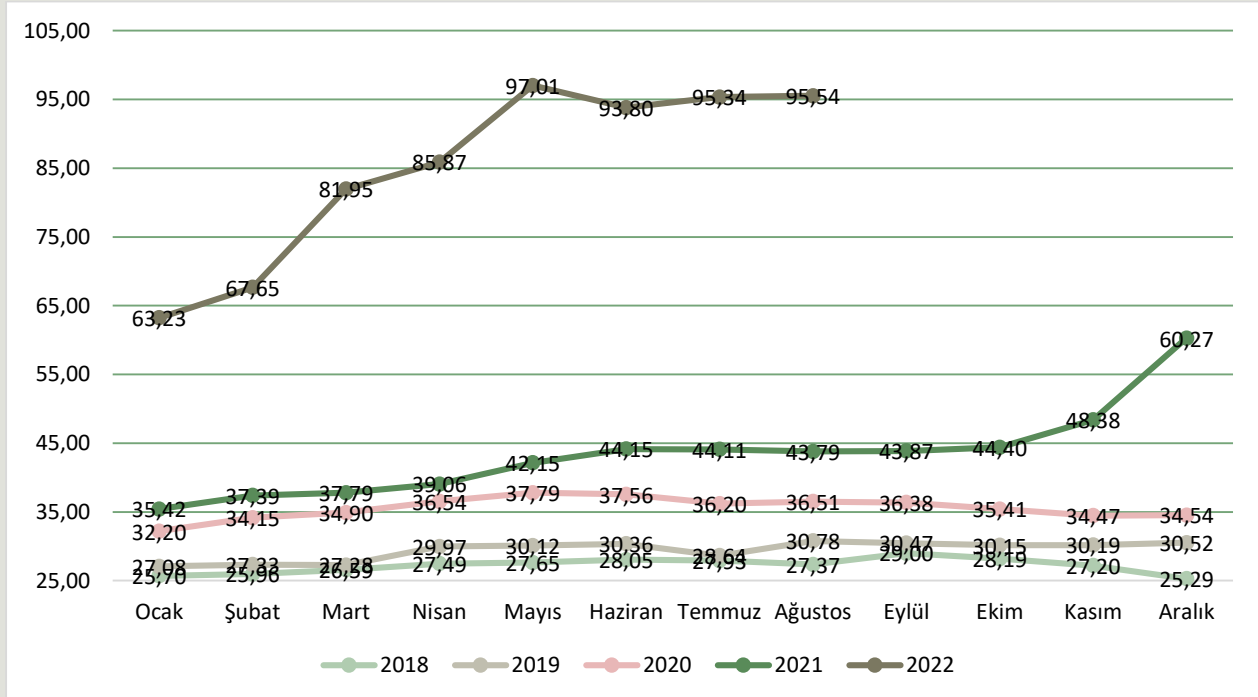


	1041030	Kuzular; yaşı <= 1 FAKAT damızlık olanlar HARIÇ	9.589	1.283.433	0	0
	1041080	Koyunlar; kuzular ve damızlık olanlar HARIÇ	252.427	34.989.022	0	0
	<b>Yıl toplamı:</b>		<b>273.639</b>	<b>45.492.274</b>	<b>297.072</b>	<b>295.395.216</b>
Yıl			İhracat (Baş)	İhracat (Dolar)	İthalat (Baş)	İthalat (Dolar)
2022 (7 aylık)	10221100000	Düveler (doğurmamış dişi sığırlar); damızlık olanlar	536	1.048.236	6.973	17.235.283
	10221900000	Sığırlar (düveler ve inekler hariç); damızlık olanlar	0	0	2.877	4.135.517
	10229490000	Sığırlar (Bibos veya Poephagus alt cinsine ait olanlar HARIÇ); 160 kg < ağırlık <= 300 kg FAKAT damızlıklar ve kesimlik	0	0	31.876	35.386.977
	10229990000	Diğer sığırlar (Bibos veya Poephagus alt cinsine ait olanlar HARIÇ); ağırlık > 300 kg FAKAT damızlıklar ve kesimlik olan	0	0	5.147	6.159.177
	10410100000	Koyunlar; damızlık olanlar	2.037	842.144	5.084	1.729.041
	10410300000	Kuzular; yaşı <= 1 FAKAT damızlık olanlar HARIÇ	1.150	95.254	0	0
	10410800000	Koyunlar; kuzular ve damızlık olanlar HARIÇ	272.279	32.289.887	0	0
	10420100000	Keçiler; damızlık olanlar	0	0	116	21.426
	<b>Yıl toplamı:</b>		<b>276.002</b>	<b>34.275.521</b>	<b>52.073</b>	<b>64.667.421</b>





### ÜLKEMİZDE DANA KARKAS FİYATLARI



Kaynak: Ankara Ticaret Borsası Fiyat Tescil Bülteni



## ÜLKEMİZDE 2021 VE 2022 YILLARI AYLIK DANA KARKAS FİYATLARI

DANA KARKAS FİYATLARI (TL/kg)				
	Ulusal Kırmızı Et Konseyi	% Değişim	Ankara Ticaret Borsası	% Değişim
Ağu.21	44,48	1,0	43,79	-0,7
Eyl.21	44,46	0,0	43,87	0,2
Eki.21	47,64	7,2	44,40	1,2
Kas.21	49,94	4,8	48,38	9,0
Ara.21	61,90	23,9	60,27	24,6
Oca. 22	65,24	5,4	63,23	4,9
Şub.22	68,52	5,0	67,65	7,0
Mar.22	81,90	19,5	81,95	21,1
Nis.22	87,81	7,2	85,87	4,8
May.22	98,37	12,0	97,01	13,0
Haz.22	95,95	-2,5	93,80	-3,3
Tem.22	99,36	3,6	95,34	1,6
Ağu.22	97,36	-2,0	95,54	0,2

## DÜNYA KIRMIZI ET ÜRETİM RAKAMLARI

### DÜNYA SIĞIR ETİ VE BUFALO ETİ ÜRETİMİ (BİN TON KARKAS AĞIRLIK EŞDEĞERİ)

	2010	2015	2016	2017	2018	2019	2020
<b>Dünya Üretimi (FAO) (OECD)</b>	66264	66410	67550	68636	69962	70724	71140
<b>GIRA Et Gelişimleri Kitabı Verileri</b>	63093	65135	64989	66435	68968	69254	67834

Kaynak: IMS-GIRA Et Kitabı, 2021

### BAZI BÖLGELERDE SIĞIR ETİ ÜRETİMLERİ (BİN TON KARKAS AĞIRLIK EŞDEĞERİ)

	2010	2015	2016	2017	2018	2019	2020
AB	8034	7657	7881	7880	8002	7901	6918
Kuzey Amerika	15019	13688	14500	15040	15470	15720	15613
Güney Amerika	14858	15343	14678	15360	16672	16179	15652
Asya	11906	13296	13073	13216	13459	13651	13149
Avustralya	2129	2546	2125	2148	2309	2432	2247
Yeni Zelanda	643	691	647	655	672	713	693

Kaynak: IMS-GIRA Et Kitabı, 2021



### DÜNYA KOYUN ETİ ÜRETİMİ (BİN TON KARKAS AĞIRLIK EŞDEĞERİ)

	2010	2015	2016	2017	2018	2019	2020
Dünya Üretimi (FAO)	13241	14564	14698	14941	15059	15186	15429
GIRA Et Gelişimleri Kitabı Verileri	13406	14737	15071	15379	15650	15866	15561

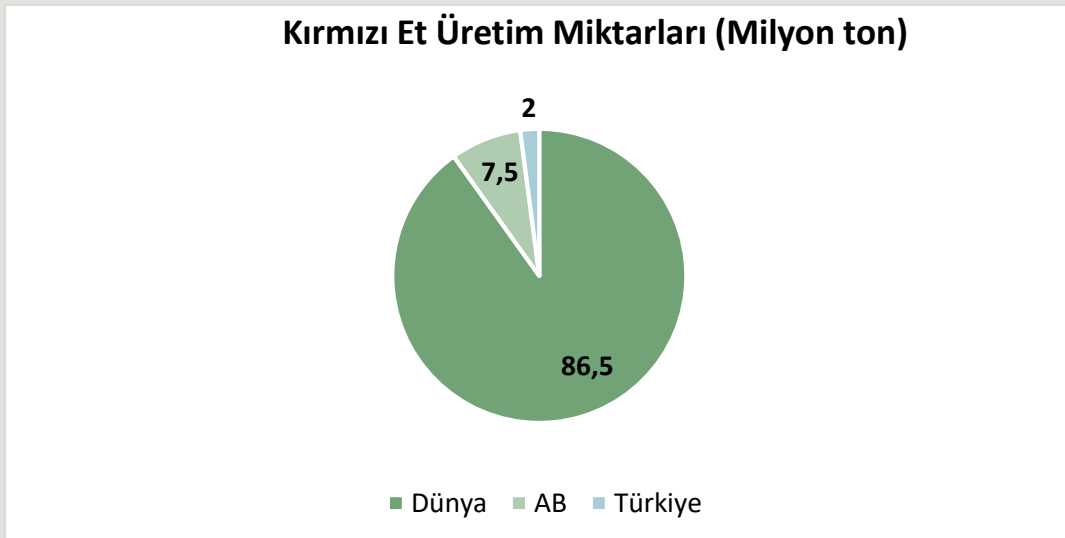
Kaynak: IMS-GIRA Et Kitabı, 2021

### BAZI BÖLGELERDE KOYUN ETİ ÜRETİMLERİ (BİN TON KARKAS AĞIRLIK EŞDEĞERİ)

	2010	2015	2016	2017	2018	2019	2020
AB	951	917	918	927	929	948	628
Kuzey Amerika	189	184	184	183	188	185	181
Güney Amerika	302	280	273	272	234	237	235
Asya	5998	6693	7060	7228	7450	7643	7805
Avustralya	567	743	706	727	759	752	665
Yeni Zelanda	470	500	452	475	468	449	431

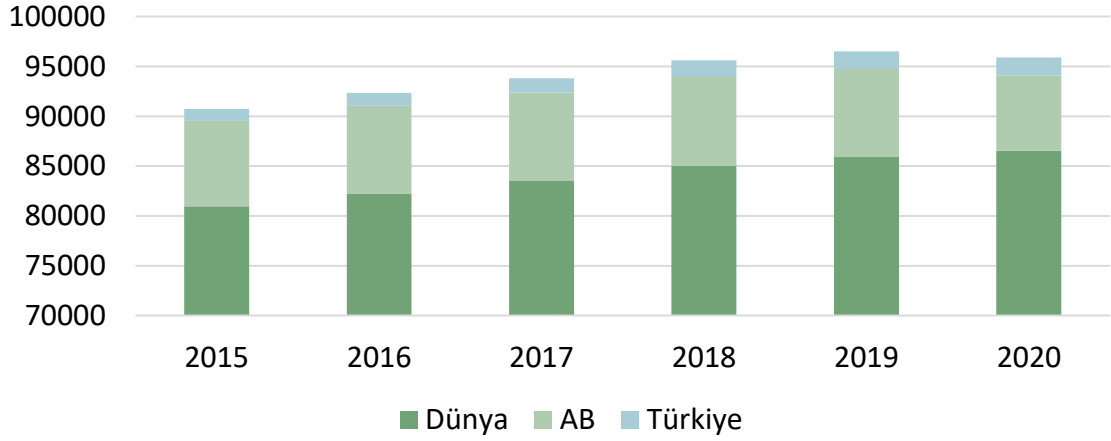
Kaynak: IMS-GIRA Et Kitabı, 2021

### DÜNYADA, AB'DE VE ÜLKEMİZDE KIRMIZI ET ÜRETİM MİKTARI

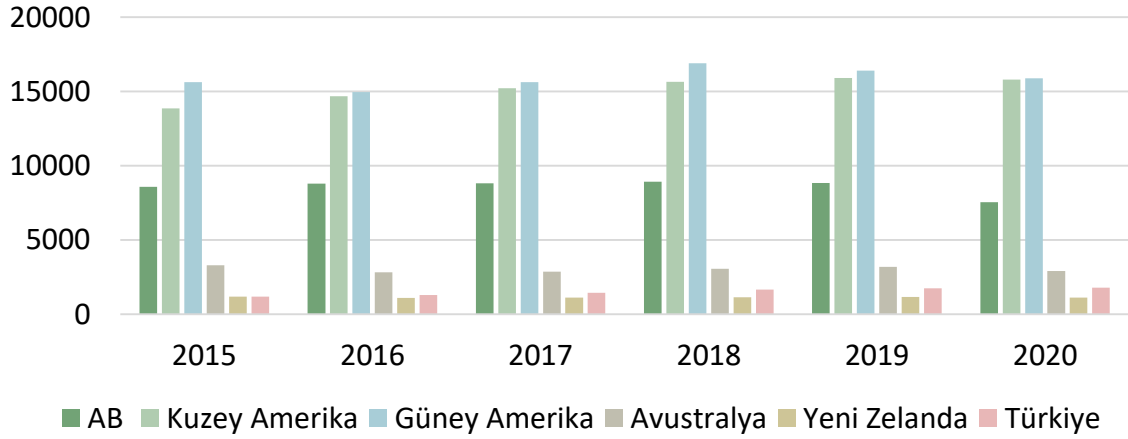


Kaynak: IMS-GIRA Et Kitabı, 2021, TÜİK – 2021

### Kırmızı Et Üretim Miktarları (Bin Ton)



### Bazı Ülkelerin Yıllık Kırmızı Et Üretim Miktarları (Bin Ton)

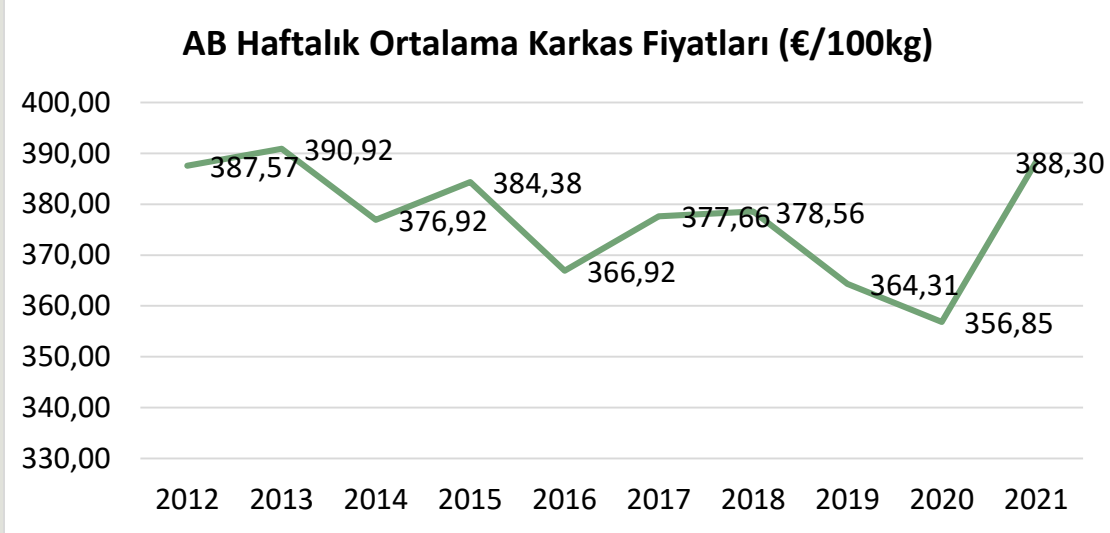


Kaynak: IMS-GIRA Et Kitabı, 2021

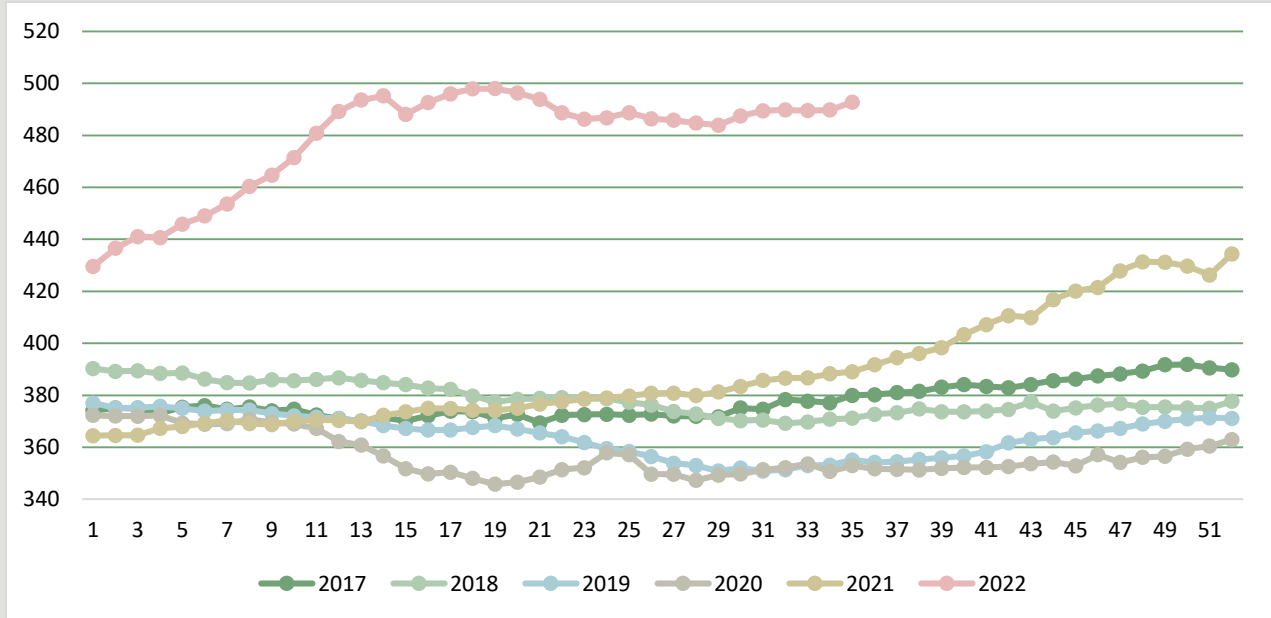
FAO verilerine göre 2020 yılında dünyadaki toplam kırmızı et üretimi 86,6 milyon tondur. Toplam kırmızı et üretimi yine aynı yıl AB'de 7,5 milyon ton ve ülkemizde ise 1,8 milyon ton olarak gerçekleşmiştir. Bu veriler değerlendirildiğinde, dünyadaki toplam -domuz hariç- kırmızı et üretiminin %2,1'i Türkiye'de gerçekleşmektedir. AB'deki üretim ile kıyaslandığında ise üretimimiz, AB'nin %23,7'si seviyesindedir.



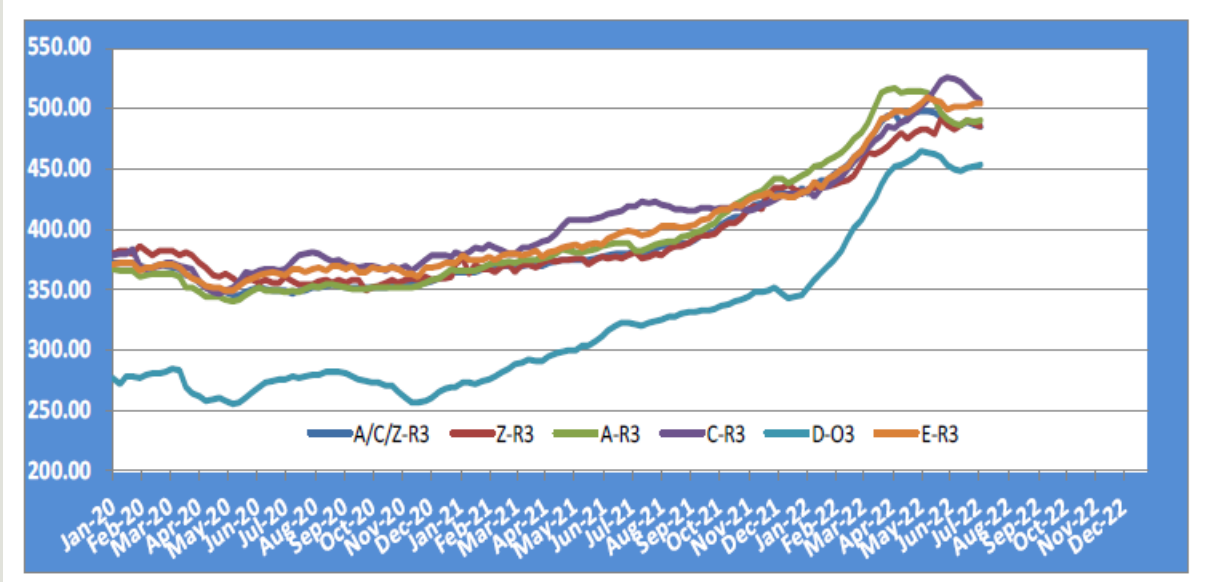
## AVRUPA BİRLİĞİ VERİLERİ



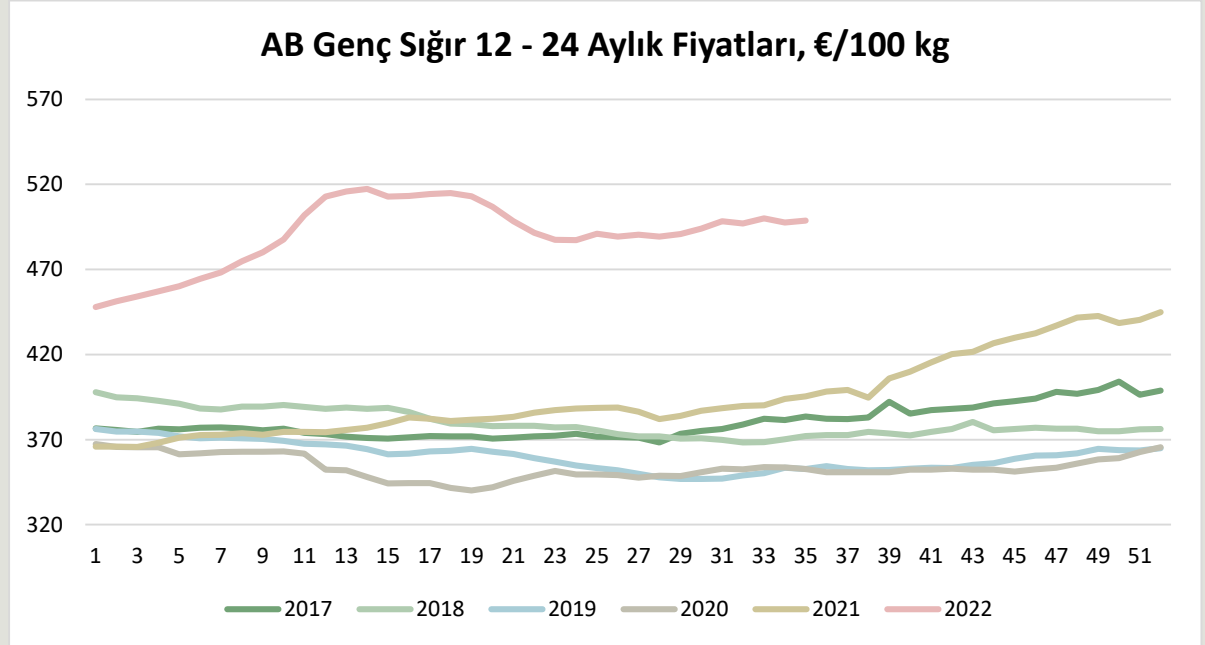
## HAFTALIK AB KARKAS FİYATLARI (EURO/100kg)



### AB TÜM KATEGORİLERE GLOBAL BAKIŞ

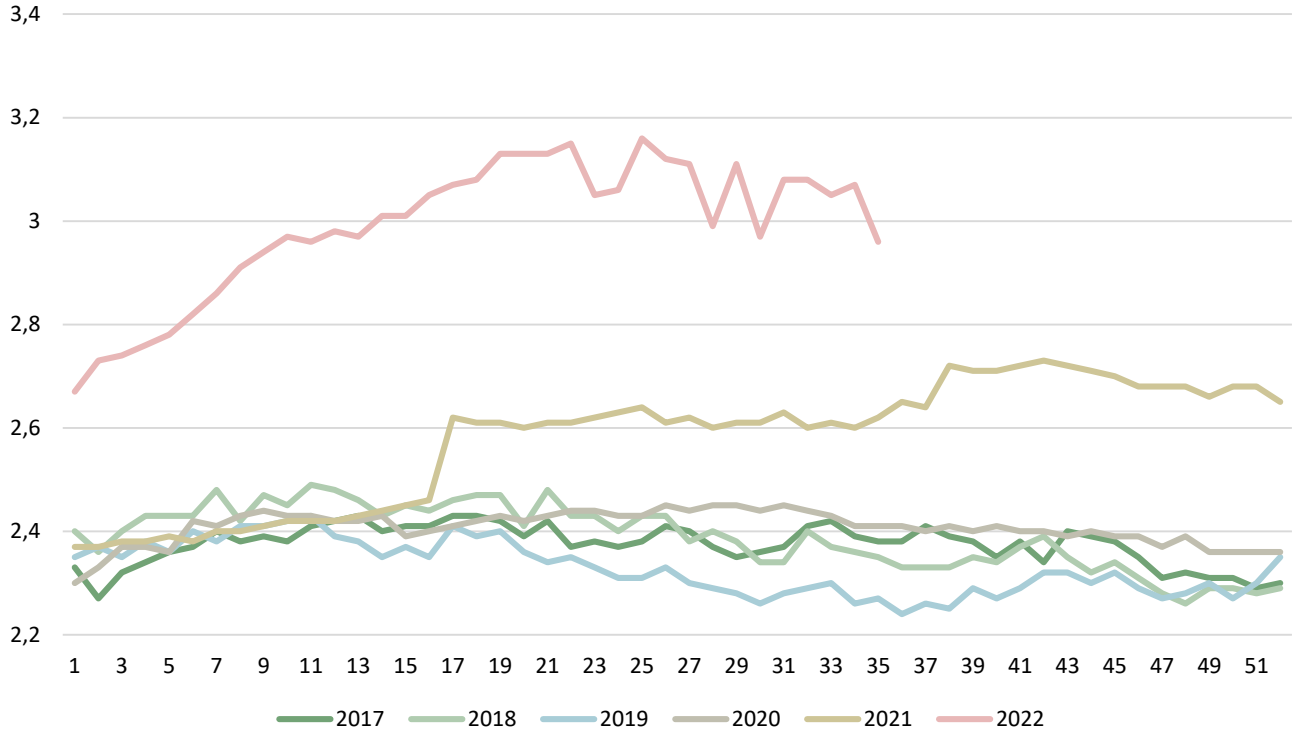


### AB Genç Sığır 12 - 24 Aylık Fiyatları, €/100 kg





### AB Genç Besilik Sığır Fiyatları ,€/kg



Kaynak: AB Komisyonu





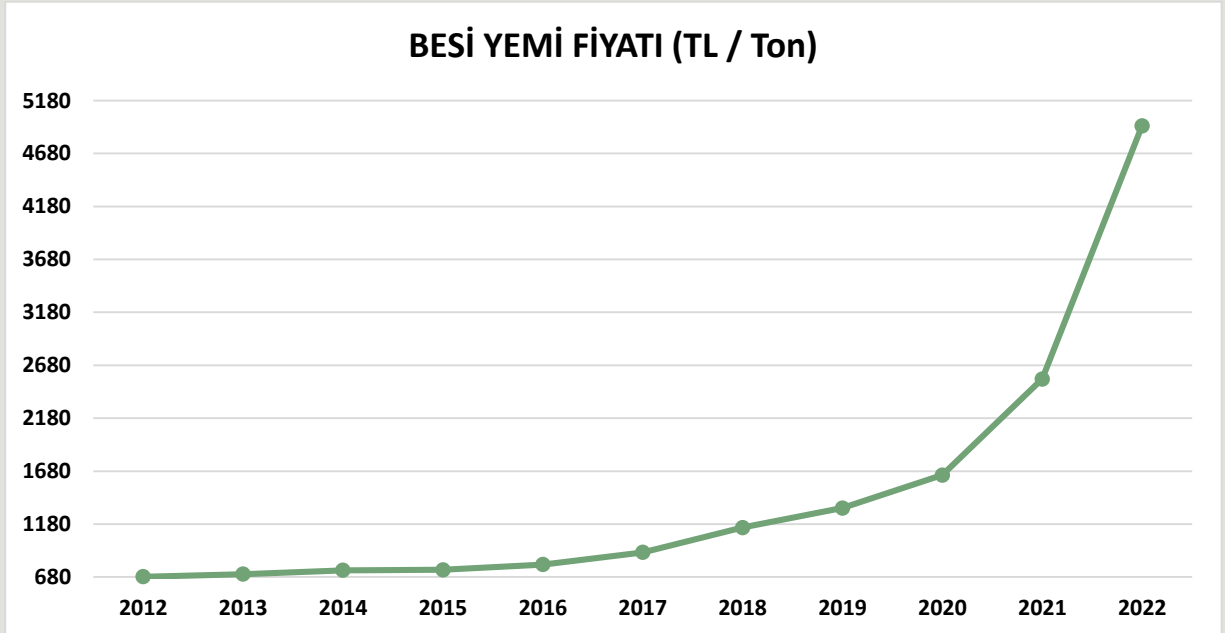
### 3. YEM SEKTÖRÜ

#### BESİ YEMİ FİYATI (TL/ton)

Yıl	Ocak	Şubat	Mart	Nisan	Mayıs	Haziran	Temmuz	Ağustos	Eylül	Ekim	Kasım	Aralık	Yıl Ortalaması
2012	600	620	640	645	660	660	700	720	740	740	740	740	683,75
2013	760	740	720	700	700	700	700	700	700	680	680	710	707,50
2014	730	710	710	745	750	780	820	780	750	730	710	710	743,75
2015	740	760	760	760	780	760	740	740	760	740	720	720	748,33
2016	720	770	750	750	830	830	830	810	790	790	830	880	798,33
2017	930	900	900	900	900	900	900	900	860	900	960	1000	912,50
2018	1000	1040	1080	1120	1170	1140	1085	1250	1300	1170	1160	1260	1148,00
2019	1280	1270	1270	1400	1435	1390	1400	1350	1300	1250	1250	1390	1332,08
2020	1360	1390	1460	1600	1550	1550	1575	1625	1695	1915	2030	1970	1643,33
2021	2050	2025	2100	2255	2480	2600	2440	2480	2480	2660	3100	3930	2550,00
2022	3700	3835	4850	5100	5400	5690	5400	5565					4942,50

Kaynak: TÜRKİYEM-BİR

#### YILLARA GÖRE ORTALAMA BESİ YEMİ FİYATI DEĞİŞİM GRAFİĞİ



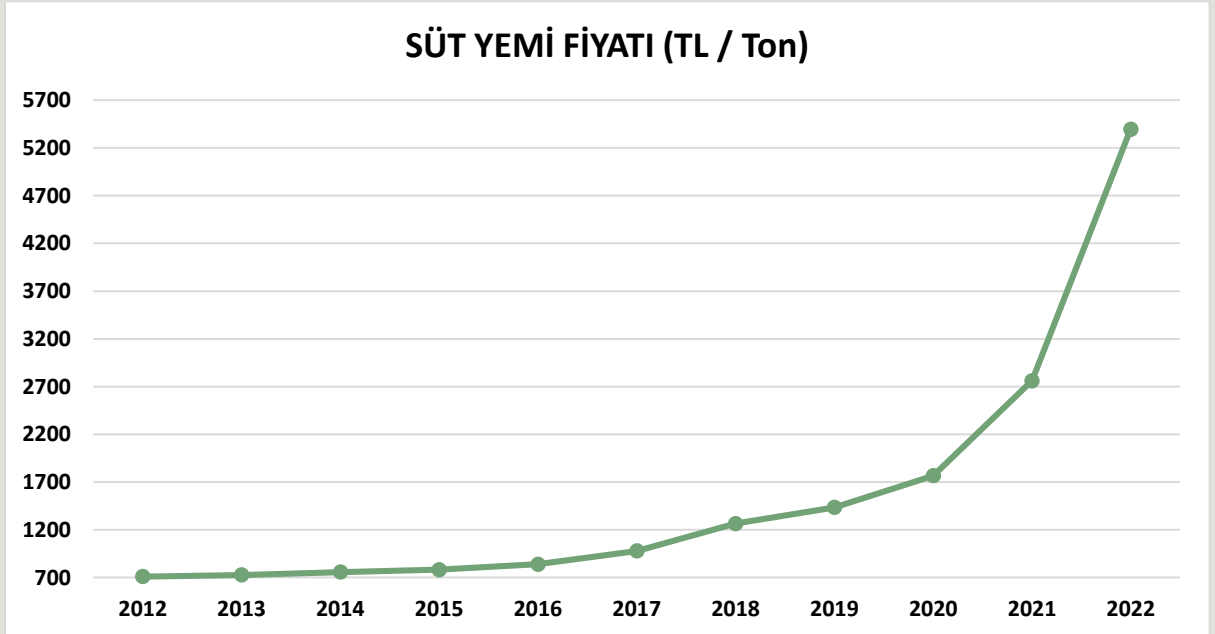


### SÜT YEMİ FİYATI (TL/ton)

Yıl	Ocak	Şubat	Mart	Nisan	Mayıs	Haziran	Temmuz	Ağustos	Eylül	Ekim	Kasım	Aralık	Yıl Ortalaması
2012	610	640	660	665	680	680	720	740	780	780	780	780	709,58
2013	790	770	750	720	720	720	720	720	720	690	690	720	727,50
2014	740	720	720	750	760	790	830	800	770	750	730	730	757,50
2015	760	780	780	780	800	800	780	780	820	780	760	760	781,67
2016	760	810	790	790	870	870	870	850	830	830	880	930	840,00
2017	1000	970	970	970	970	970	970	970	920	960	1020	1060	979,17
2018	1060	1100	1150	1190	1300	1260	1200	1400	1500	1350	1280	1400	1266,00
2019	1410	1400	1400	1485	1515	1470	1500	1450	1400	1350	1350	1490	1435,00
2020	1460	1490	1560	1725	1650	1650	1665	1725	1836	2085	2210	2150	1767,00
2021	2240	2205	2310	2480	2720	2800	2630	2670	2670	2860	3400	4135	2760,00
2022	3925	4100	5350	5620	5960	6275	5920	6015					5396,00

Kaynak: TÜRKİYEMBİR

### YILLARA GÖRE ORTALAMA SÜT YEMİ FİYATI DEĞİŞİM GRAFİĞİ





## ÜLKEMİZDE YEM HAMMADDE FİYATLARI

HAMMADDELER	17.08.2022		23.08.2022		31.08.2022		7.09.2022		13.09.2022	
	TL	₺	TL	₺	TL	₺	TL	₺	TL	₺
MISIR	5.700	317	5.700	314	5.600	308	5.600	307	5.600	307
ARPA	5.900	328	5.900	325	5.800	319	5.800	318	5.800	318
FULL FAT SOYA	12.938	720	13.053	720	12.740	700	12.775	700	12.775	700
SOYA KÜSPESİ	11.681	650	11.785	650	11.466	630	10.950	600	10.950	600
MISIR GRİZİ	5.930	330	5.983	330	5.460	300	5.475	300	5.475	300
BUĞDAY KEPEĞİ	4.400	245	4.400	243	4.100	225	3.900	214	4.100	225
MISIR KEPEĞİ	5.930	330	5.983	330	5.460	300	5.293	290	5.293	290
RAZMOL	4.700	262	4.700	259	4.300	236	4.200	230	4.400	241
KIRIK BUĞDAY	6.300	351	6.300	347	6.300	346	6.300	345	6.300	345
YEMLİK BUĞDAY	6.900	384	6.900	381	6.900	379	6.900	378	6.800	373
HAM YAĞ	26.955	1.500	27.195	1.500	27.300	1.500	27.375	1.500	27.375	1.500
ATK (28 PROTEİN)	3.800	211	3.800	210	3.700	203	3.700	203	3.400	186
ATK (36 PROTEİN)	5.930	330	5.983	330	5.824	320	5.840	320	5.475	300
PTK (26 – 27 PR)	5.800	323	5.800	320	5.800	319	5.800	318	6.300	345
MELAS	6.290	350	6.346	350	6.370	350	6.388	350	3.833	210
DDGS	7.188	400	7.252	400	7.280	400	6.844	375	6.844	375
₺ KURU	17,97		18,13		18,20		18,25		18,25	

Kaynak: TÜRKİYEM-BİR

- Fiyatlara nakliye ve KDV dâhil değildir. Fiyatlar bilgilendirme amaçlı olup, tahmini fiyatlardır.
- Soya Fasulyesi Fiyatı = Full Fat Soya Fiyatı -25₺
- Kırmızı ile yazılanlar piyasada satış şeklini belirtmekte olup, siyah renkli olanlar dolar kurundan çevrilmiş fiyatlardır.



## ÜLKEMİZDE SÜT/YEM PARİTESİ

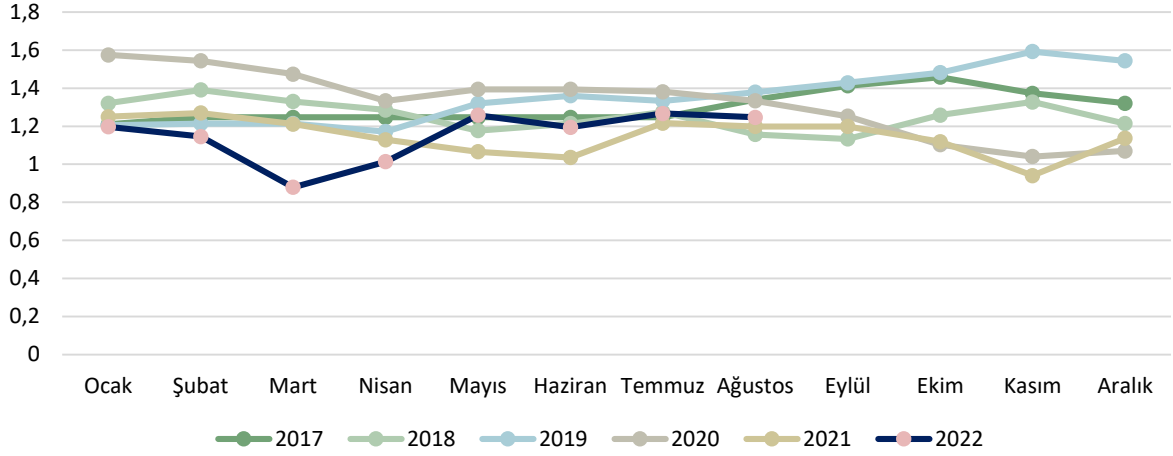
Yıl	Ocak	Şubat	Mart	Nisan	Mayıs	Haziran	Temmuz	Ağustos	Eylül	Ekim	Kasım	Aralık
2012	1,311	1,250	1,212	1,203	1,176	1,176	1,111	1,081	1,026	1,154	1,154	1,154
2013	1,139	1,169	1,200	1,250	1,250	1,250	1,250	1,389	1,389	1,449	1,449	1,389
2014	1,351	1,458	1,458	1,400	1,382	1,329	1,386	1,438	1,494	1,533	1,575	1,575
2015	1,513	1,474	1,474	1,474	1,438	1,438	1,474	1,474	1,402	1,474	1,513	1,513
2016	1,513	1,420	1,456	1,456	1,322	1,322	1,322	1,353	1,386	1,386	1,307	1,237
2017	1,210	1,247	1,247	1,247	1,247	1,247	1,247	1,340	1,413	1,458	1,373	1,321
2018	1,321	1,391	1,330	1,286	1,177	1,214	1,275	1,157	1,133	1,259	1,328	1,214
2019	1,206	1,214	1,214	1,145	1,320	1,361	1,333	1,379	1,429	1,481	1,593	1,544
2020	1,575	1,544	1,474	1,333	1,394	1,394	1,381	1,333	1,253	1,103	1,041	1,070
2020*							1,622	1,565	1,471	1,247	1,176	1,209
	1,250	1,270	1,212	1,129	1,066	1,036	1,217	1,199	1,199	1,119	0,941	1,137
2021					1,048	1,018						
					1,029	1,000						
	1,339	1,361	1,299	1,210	1,176	1,143	1,293	1,273	1,273	1,189	1,000	1,185
2021**					1,158	1,125						
					1,140	1,107						
2022	1,197	1,146	0,879	1,014	1,258	1,195	1,267	1,247				
2022**	1,248	1,195	1,065	1,192	1,292	1,227	1,301	1,280				

- \*Çiğ süt desteklemesi 2020 yılı temmuz, ağustos, eylül ayları için 40 krş., ekim, kasım ve aralık ayları için 30 krş. olarak hesaplanmıştır.
- \*\* Çiğ süt desteklemesi 20 krş. olarak hesaplanmıştır. 1 Mart 2022 tarihi itibari ile 15 Mayıs 2022 tarihine kadar 1 TL. 15 Mayıs 2022 sonrası 0,2 TL.
- 1 Mayıs 2021 - 30 Haziran 2021 arası çiğ süt kalitesine göre A, B ve C sınıflandırılarak fiyatlandırma uygulanmıştır.
- 1 Temmuz 2021 tarihi itibari ile referans fiyatı: Temmuz-Ağustos-Eylül aylarında %3,5 yağ ve %3,1 protein; Ekim-Kasım-Aralık aylarında %3,6 yağ ve %3,2 protein değerleri baz alınacaktır. Ayrıca yağ ve protein oranlarındaki her bir dizyem (%0,1'lik değişim) için  $\pm 5$  Kuruş fark uygulanacaktır.
- 8 Aralık 2021 itibariyle referans fiyatı: 2019/64 sayılı Çiğ İnek Sütünün Sınıflandırılmasına İlişkin Tebliği ile belirlenen A Sınıfı çiğ sütün dönemine ait protein ve yağ değerleri baz alınacaktır. Ayrıca yağ ve protein oranlarındaki her bir dizyem (%0,1'lik değişim) için  $\pm 7$  Kuruş fark uygulanacaktır.
- 15 Mayıs 2022 itibariyle referans fiyatı: 2019/64 sayılı Çiğ İnek Sütünün Sınıflandırılmasına İlişkin Tebliği ile belirlenen A Sınıfı çiğ sütün dönemine ait protein ve yağ değerleri baz alınacaktır. Ayrıca yağ ve protein oranlarındaki her bir dizyem (%0,1'lik değişim) için  $\pm 10$  Kuruş fark uygulanacaktır.

## ÜLKEMİZDE SÜT/YEM PARİTESİ – YIL ORTALAMASI

Yıl	Yıl Ortalaması
2017	1,300
2018	1,257
2019	1,352
2020	1,325
2021	1,148
2022	1,150

## ÇİĞ SÜT/YEM PARİTESİ

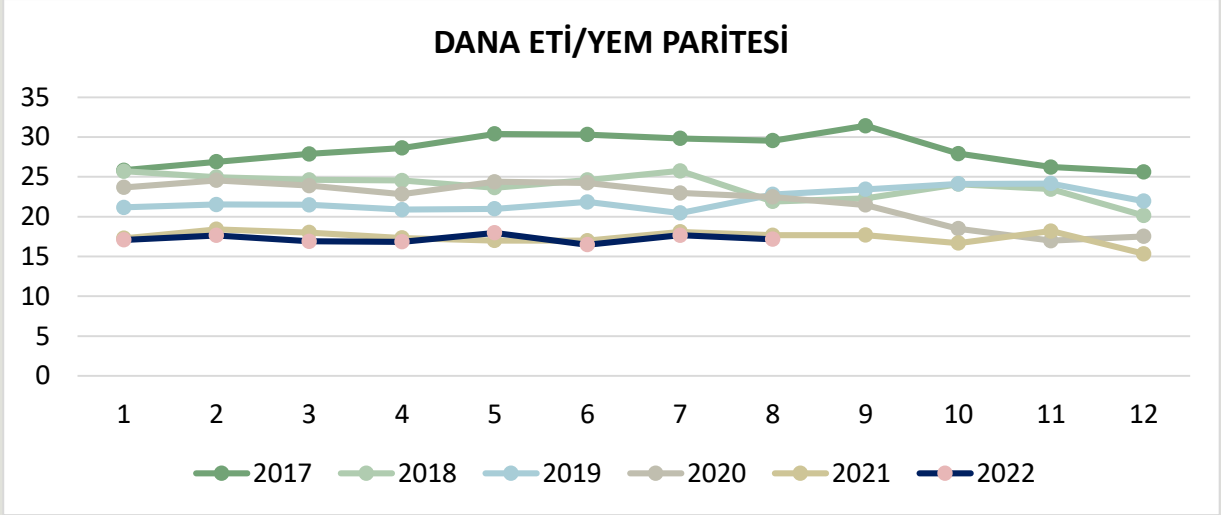


## ÜLKEMİZDE DANA ETİ/YEM PARİTESİ

	ATB KARKAS FİYATLARI (TL/kg)	BESİ YEMİ (TL/kg)	DANA ETİ / YEM PARİTESİ
Ağu.21	43,79	2,480	17,66
Eyl.21	43,87	2,480	17,69
Eki.21	44,40	2,660	16,69
Kas.21	48,38	3,100	18,19
Ara.21	60,27	3,930	15,34
Oca.22	63,23	3,700	17,09
Şub.22	67,65	3,835	17,64
Mar.22	81,95	4,850	16,90
Nis.22	85,87	5,100	16,84
May.22	97,01	5,400	17,96



Haz.22	93,80	5,690	16,49
Tem.22	95,34	5,400	17,66
Ağu.22	95,54	5,565	17,17



**YILLIK ORTALAMA DANA ETİ / YEM PARİTESİ**

YIL	YILLIK ORTALAMA
2017	28,38
2018	23,81
2019	22,11
2020	21,96
2021	17,39
2022	17,22



**AVRUPA YEM HAMMADDE FİYATLARI  
MISIR FİYATLARI (EURO/TON)**

ÜLKELER	8.09.2022	1.09.2022	25.08.2022	18.08.2022	11.08.2022
BULGARİSTAN- Pleven (DEPPROD)				294	294
İSPANYA- Leon (DEPSILO)	349	347	343	343	338
FRANSA- Bordeaux (DELPORT)	333	348		345	374
HIRVATISTAN- Zagreb (DEPSILO)	290	306	292	283	311
İTALYA- Bologna (DELFIRST)	374	376			384
MACARİSTAN- Budapeşte (DELPORTGEX)	359	341	324	331	328
HOLLANDA- Rotterdam (CIF)	341	340	364	365	357
AVUSTURYA- Viyana (DEPSILO)	320	335			323
PORTEKİZ- Lizbon (DEPPORT)	340	335	335	335	330
ROMANYA- Constanta (FOB)	330	328			366
ROMANYA- Oltenia (DEPSILO)	268	282	266	253	
SLOVENYA- Ljubljana (DELFIRST)	287	302	303	293	254
TÜRKİYE	307	307	309	312	308

**YEMLİK BUĞDAY FİYATLARI (EURO/TON)**

ÜLKELER	8.09.2022	1.09.2022	25.08.2022	18.08.2022	11.08.2022
BULGARİSTAN- Dobrich (DEPPROD)	314	314	332	332	302
ÇEK CUMHURİYETİ- Prag (DELFIRST)			288	294	291
ALMANYA- Hamburg (DEPSILO)	332	322	328	332	335
İRLANDA- Dublin (DELFIRST)	336	320	320	335	335
LİTVANYA- Vilnius (DELFIRST)	276	271	275	282	282
MACARİSTAN- Budapeşte (DELPORTGEX)		326	324	341	336
HOLLANDA- Rotterdam (CIF)	339	335	344	345	339
AVUSTURYA- Viyana (DEPSILO)					300
PORTEKİZ- Lizbon (DEPPORT)	350	350	365	365	380
ROMANYA- Oltenia (DEPSILO)	330	282	322	306	326
SLOVAKYA- Bratislava (DEPPROD)	282	301	281	315	291
TÜRKİYE	373	379	380	378	372

**YEMLİK ARPA FİYATLARI (EURO/TON)**

ÜLKELER	8.09.2022	1.09.2022	25.08.2022	18.08.2022	11.08.2022
BULGARİSTAN- Burgas (DEPPROD)	302	302	314	320	320
ÇEK CUMHURİYETİ- Prag (DELFIRST)			252	253	250



ALMANYA- Hamburg (DEPSILO)	299	293	295	298	296
İSPANYA- Valladolid (DEPSILO)	347	342	342	342	334
FRANSA- Rouen (DELPOR)	296	291	295		296
İRLANDA- Dublin (DELFIRST)	325	320	320	320	320
İTALYA- Bologna (DELFIRST)	337	334			331
KIBRIS- Larnaca (DEPSILO)	391				
LİTVANYA- Vilnius (DELFIRST)	269	258	274	267	273
HOLLANDA- Rotterdam (CIF)	318	319	322	321	313
AVUSTURYA- Viyana (DEPSILO)	288	291	290		
PORTEKİZ- Lizbon (DEPPOR)	330	330	335	335	340
ROMANYA- Muntenia (DEPSILO)	290	294	311	311	325
SLOVAKYA- Bratislava (DEPPROD)		265		266	265
FİNLANDİYA- Naantali (DELPOR)	282	282	287	287	287
TÜRKİYE	318	318	320	323	318

#### YEMLİK YULAF FİYATLARI (EURO/TON)

ÜLKELER	8.09.2022	1.09.2022	25.08.2022	18.08.2022	11.08.2022
BELÇİKA- Antwerpen (DEPPROD)					
ALMANYA- Hamburg (DEPSILO)					
LİTVANYA- Vilnius (DELFIRST)	263	262	262	276	274
POLONYA- Zachodni (DELFIRST)					
FİNLANDİYA- Seinäjoki (DELFIRST)	295	290	291	291	291

	Fiyat Dönem Etiketleri								
FGATE	Üretici fiyatı								
DEPPROD	Çiftlikten veya üretim alanından çıkış- kamyonda veya diğer ulaşım araçlarında								
DELFIRST	İlk müşteriye teslimat- silo veya işleme tesisi- kamyonda veya diğer ulaşım araçlarında								
DEPSILO	Silodan çıkış- depolamadan sonra- kamyonda veya diğer ulaşım araçlarında								
DELPROC	Bir araçtan sonra işleyiciye teslimat								
DELPOR	Limana teslimat- tren veya kamyon veya mavna ile liman silosuna gönderilen tahıl								
FOB	Güvertede teslim- uluslararası ticaret terimleri- resmi tanım <a href="http://www.iccwbo.org/incoterms/id3040/index.html">http://www.iccwbo.org/incoterms/id3040/index.html</a>								
CIF	Maliyet, sigorta ve nakliye- uluslararası ticaret terimleri- resmi tanım <a href="http://www.iccwbo.org/incoterms/id3040/index.html">http://www.iccwbo.org/incoterms/id3040/index.html</a>								
DEPPOR	Yere (liman) gönderim, yükü boşaltılmış, kamyonun ayrıldığı liman								
-GEX	tahıl değişim kotasyonu								

Tüm fiyatlar KDV hariç toptan satış fiyatlarıdır.





#### 4. 2022 AĞUSTOS AYINDA RESMÎ GAZETE'DE YAYINLANAN MEVZUAT İCMALİ

**4 Ağustos 2022 - Toprak Mahsulleri Ofisi Genel Müdürlüğünün 4734 Sayılı Kamu İhale Kanununun 3 üncü Maddesinin (aa) Bendi Kapsamında İthalat Yoluyla Yapacağı Tarımsal Ürün Alımları ile Buna İlişkin Hizmet Alımları İhalelerinde Uygulanacak Usul ve Esaslar Hakkında Yönetmelikte Değişiklik Yapılmasına Dair Yönetmelik”**

**4 Ağustos 2022 - Toprak Mahsulleri Ofisi Genel Müdürlüğünün 4734 Sayılı Kamu İhale Kanununun 3 üncü Maddesinin (g) Bendi Kapsamında Yapacağı Mal ve Hizmet Alımı İhalelerinde Uygulanacak Usul ve Esaslar Hakkında Yönetmelikte Değişiklik Yapılmasına Dair Yönetmelik**

Her iki Yönetmeliğe de aşağıdaki geçici madde eklenmiştir.

“Ek fiyat farkı, artırımlı fiyat farkı verilmesi veya sözleşmenin feshi

GEÇİCİ MADDE 3- (1) Bu Yönetmelik kapsamında 1/4/2022 tarihinden önce ihalesi yapılan mal ve hizmet alımlarına ilişkin Türk Lirası üzerinden yapılan ve 15/4/2022 tarihi itibarıyla devam eden sözleşmeler için 1/1/2022 - 31/12/2023 tarihleri arasında (bu tarihler dâhil) gerçekleştirilen kısımlar için artırımlı fiyat farkı, 1/1/2022 - 31/3/2022 tarihleri arasında (bu tarihler dâhil) gerçekleştirilen kısımlar için ek fiyat farkı verilmesi veya bu Yönetmelik kapsamında 1/1/2022 tarihinden önce ihalesi yapılan mal ve hizmet alımlarına ilişkin Türk Lirası üzerinden yapılan ve 15/4/2022 tarihi itibarıyla gerçekleşme oranı ilk sözleşme bedelinin yüzde 15'ine (bu oran dâhil) kadar olan sözleşmelerin yüklenicinin başvurusu üzerine feshedilerek tasfiye edilmesi hususlarında 12/5/2022 tarihli ve 5546 sayılı Cumhurbaşkanı Kararı ile yürürlüğe konulan 4735 Sayılı Kamu İhale Sözleşmeleri Kanununun Geçici 6 ncı Maddesinin Uygulanmasına İlişkin Esaslarda yer alan hükümler uygulanır.”

**4 Ağustos 2022 – “Hayvancılık Desteklemeleri Uygulama Tebliği (Tebliğ No: 2021/43)’nde Değişiklik Yapılmasına Dair Tebliğ (No: 2022/17)**

7/12/2021 tarihli ve 31682 sayılı Resmî Gazete’de yayımlanan Hayvancılık Desteklemeleri Uygulama Tebliği (Tebliğ No: 2021/43)’nin 4 üncü maddesinin birinci fıkrasının (ç) bendinde aşağıdaki değişiklikler yapılmıştır. ,

ç) Buzağuların analarında, ilkinde buzağılama yaşı 510-810 “510-960” gün arasında veya destekleme kapsamındaki buzağılaması ile bir önceki buzağılaması arasındaki süre 235-450 “235-600” gün olmalıdır. Bu parametreler e-ıslah kayıtlarından, e-ıslahta kayıtlı olmayan ineklerin ise e-ıslahta kayıtlı buzağularından hesaplanır. E-ıslahta kayıtlı ölü doğum ve yavru atma hadiseleri buzağılama olarak kabul edilir. İneklerin, TÜRKVET kayıtlarında bulunan, ancak e-ıslahta kayıt edilemeyen buzağuları hesaplamalarda dikkate alınmaz. Embriyo transferi sonucu doğan buzağuları kapsamaz.



### **20 Ağustos 2022 tarihli Resmî Gazete 'de "Türk Gıda Kodeksi Şeker Tebliği (No: 2022/10)**

Bu Tebliğin amacı; şekerlerin tekniğine uygun ve hijyenik şekilde hazırlanması, işlenmesi, üretilmesi, depolanması, taşınması, muhafaza edilmesi ve piyasaya arzını sağlamak üzere bu ürünlere ilişkin usul ve esasların belirlenmesidir.

Bu Tebliğ, yarı beyaz şeker, beyaz şeker, ekstra beyaz şeker, şeker çözeltisi, invert şeker çözeltisi, invert şeker şurubu, glukoz şurubu, kurutulmuş glukoz şurubu, dekstroz veya dekstroz monohidrat, dekstroz veya susuz dekstroz, fruktoz ile pudra şekerini kapsar. Bu Tebliğ, bu Tebliğde tanımlanan ürünlerden elde edilen şekerlemeler ve kelle şekerini kapsamaz.

### **5. EYLÜL AYI SEKTÖREL ETKİNLİK TAKVİMİ**

- 1 – 3 Eylül 2022 – Süt Akademisi İzmir Programı
- 13 Eylül 2022 – Alman Tedarik Zinciri Kanunu'nun Almanya'nın Türkiye'deki Tedarikçilere Etkileri Bilgilendirme Semineri, online
- 15 – 18 Eylül 2022 – AGROTEC 2022 25. Uluslararası Tarım Fuarı, Gölbaşı, Ankara