



SETBİR BÜLTEN / AĞUSTOS 2023

İçindekiler

1. Süt Sektörü
2. Kırmızı Et Sektörü
3. Yem Sektörü
4. 2023 Ağustos Ayında Resmî Gazetede Yayınlanan Mevzuat İcmali
5. Eylül Ayı Sektörel Etkinlik Takvimi



1. SÜT SEKTÖRÜ

ÇİĞ SÜT ÜRETİM İSTATİSTİKLERİ, 2020-2022

2021 yılında 23 milyon 200 bin 306 ton olan çığ süt üretim tahmini, 2022 yılında %7,1 azalarak 21 milyon 563 bin 492 ton oldu. Bir önceki yıla göre manda sütü üretimi %31,5, keçi sütü üretimi %13,2, inek sütü üretimi %6,8 ve koyun sütü üretimi %6,7 azaldı.

Çığ süt üretiminin 2022 yılında %92,3'ünü inek sütü, %4,9'unu koyun sütü, %2,5'ini keçi sütü ve %0,2'sini manda sütü oluşturdu.

Çığ süt üretimi, 2020-2022 (Ton)

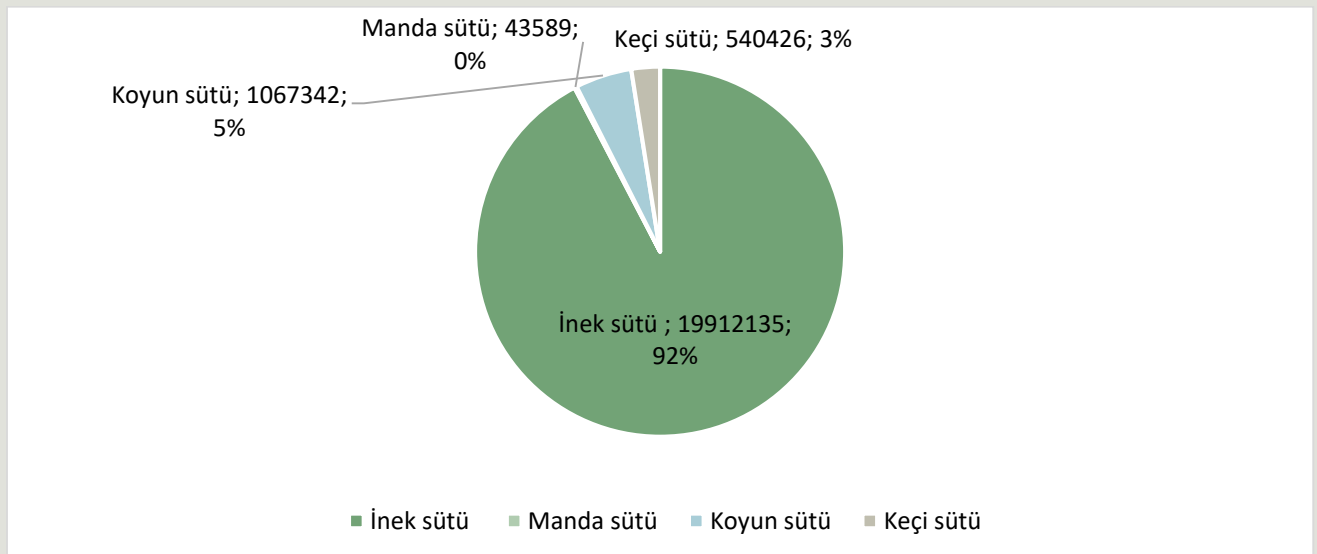
| Yıl | Toplam | İnek | Manda | Koyun | Keçi |
|------|------------|------------|--------|-----------|---------|
| 2020 | 23 503 790 | 21 749 342 | 63 767 | 1 101 065 | 589 617 |
| 2021 | 23 200 306 | 21 370 116 | 63 643 | 1 143 762 | 622 785 |
| 2022 | 21 563 492 | 19 912 135 | 43 589 | 1 067 342 | 540 426 |

Kaynak: TÜİK, Çığ Süt Üretim İstatistikleri, 2022

Rakamlar yuvarlamadan dolayı toplamı vermeyebilir.

Açıklama: Süt üretim tahminleri 2020 yılına kadar Tarım ve Orman Bakanlığı tarafından İstatistik Bilgi Sistemi (İBS) aracılığı ile derlenen hayvan sayıları ile 2001 yılında yapılan Tarım Sayımından elde edilen sağılma oranları ve süt verim katsayıları kullanılarak hesaplanmıştır. 2020 yılı ve sonrası süt üretimi ise TÜİK tarafından örnekleme yoluyla seçilen 40 binden fazla tarımsal işletmeye uygulanan Tarımsal İşletmelerde Hayvansal Üretim Araştırması'ndan (TİHA) elde edilmiştir.

Çığ Süt Üretiminin Türlere Göre Dağılımı (%)



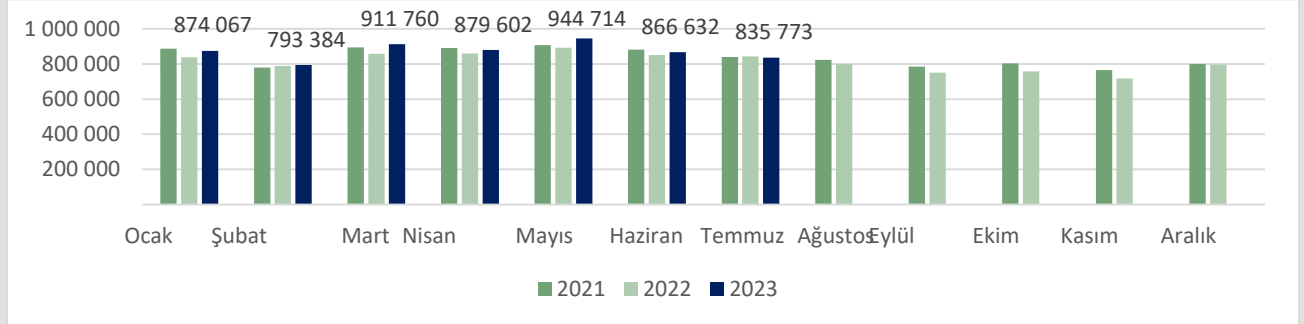


ÜLKEMİZDE YILLARA VE AYLARA GÖRE SANAYİ TARAFINDAN TOPLANAN İNEK SÜTÜ (TON)

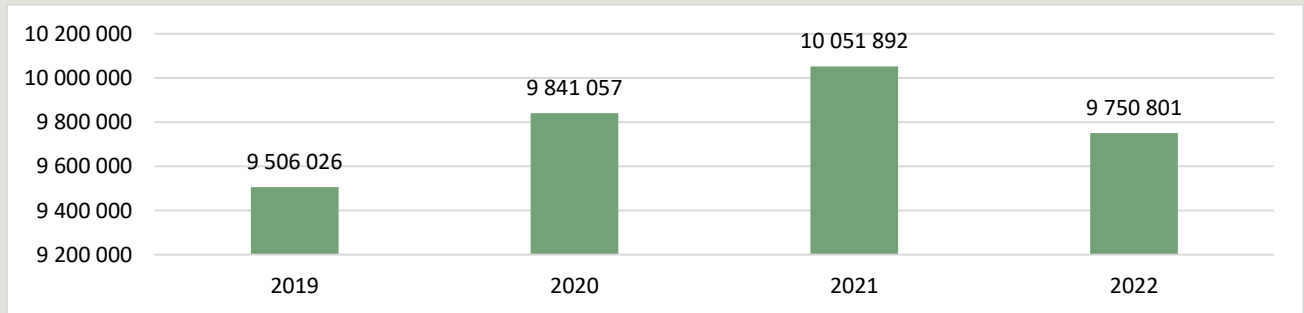
Ticari süt işletmelerince Temmuz ayında 835 bin 773 ton inek sütü toplanmıştır. Ticari süt işletmeleri tarafından toplanan inek sütü miktarı, Temmuz ayında bir önceki yılın aynı ayına göre %0,9 azalmış; Ocak-Temmuz döneminde ise bir önceki yılın aynı dönemine göre %3,0 artmıştır.

Temmuz ayında bir önceki yılın aynı ayına göre ayran üretimi %16,3, inek peyniri üretimi %16,0, tereyağı üretimi %16,0 ve yoğurt üretimi %14,4 artarken; içme sütü üretimi %19,8 azalmıştır. Ocak-Temmuz döneminde ise bir önceki yılın aynı dönemine göre, inek peyniri üretimi %9,4, ayran üretimi %7,5 ve yoğurt üretimi %2,3 artarken; tereyağı üretimi %11,8 ve içme sütü üretimi %1,4 azalmıştır.

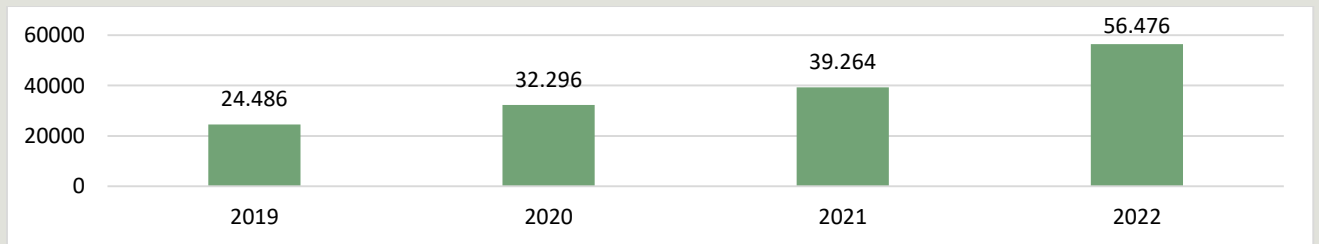
AYLARA GÖRE SANAYİ TARAFINDAN TOPLANAN İNEK SÜTÜ (TON)



YILLARA GÖRE SANAYİ TARAFINDAN TOPLANAN İNEK SÜTÜ (TON)



YILLARA GÖRE ÇİFTLİKLERDEN TOPLANAN KREMA (TON)



Kaynak: TÜİK



Süt ve süt ürünleri yıllık üretim miktarı ve değişim oranları, 2021, 2022

| | Miktar (ton) | | Değişim oranı (%) |
|--|--------------|-----------|-------------------|
| | 2021 | 2022 | % |
| Koyun sütü | 28 609 | 23 488 | -17,9 |
| Keçi sütü | 45 762 | 36 281 | -20,7 |
| Manda sütü | 3 168 | 3 871 | 22,2 |
| İçme sütü | | | |
| Pastörize tam yağlı süt | 88 147 | 130 504 | 48,1 |
| Pastörize yarım yağlı süt | 2 864 | 1 691 | -41,0 |
| Pastörize yağsız süt | c | 433 | - |
| UHT tam yağlı süt | 690 375 | 659 813 | -4,4 |
| UHT yarım yağlı süt | 641 156 | 605 116 | -5,6 |
| UHT yağsız süt | 58 522 | 71 057 | 21,4 |
| Kaymak | | | |
| Kaymak yağ içeriği <=% 29 | 853 | 821 | -3,7 |
| Kaymak yağ içeriği >% 29 | 40 277 | 30 520 | -24,2 |
| Süt tozu | | | |
| Tam yağlı süt tozu | 39 225 | 44 625 | 13,8 |
| Yarım yağlı süt tozu | 1 597 | c | - |
| Yağsız süt tozu | 85 678 | 82 535 | -3,7 |
| Peynir (süt kategorisine göre) | | | |
| İnek peyniri | 728 777 | 694 408 | -4,7 |
| Koyun peyniri | 1 016 | 1 927 | 89,7 |
| Keçi peyniri | 236 | 305 | 28,9 |
| Manda peyniri | 159 | 260 | 63,4 |
| Karışık süttten elde edilen peynir | 24 642 | 16 713 | -32,2 |
| Peynir (sertlik derecesine göre) | | | |
| Yumuşak peynirler | 94 526 | 104 698 | 10,8 |
| Orta yumuşaklıkta peynirler | 246 577 | 198 762 | -19,4 |
| Sert peynirler | 146 534 | 157 432 | 7,4 |
| Orta sertlikte peynirler | 252 397 | 234 819 | -7,0 |
| Ekstra sert peynirler | 9 024 | 5 252 | -41,8 |
| Kesilmiş süttten elde edilen peynirler | 5 772 | 12 650 | 119,2 |
| Peynir altı suyu ve yayık altı suyu | | | |
| Sıvı halde | 1 047 105 | 1 016 241 | -2,9 |
| Konsantre halde | c | 20 650 | - |
| Toz ya da blok halinde | 53 510 | 27 891 | -47,9 |

TÜİK, Süt ve Süt Ürünleri Üretimi, 2022

Dondurma ve sütlü tatlı üreten işletmeler dahil değildir.

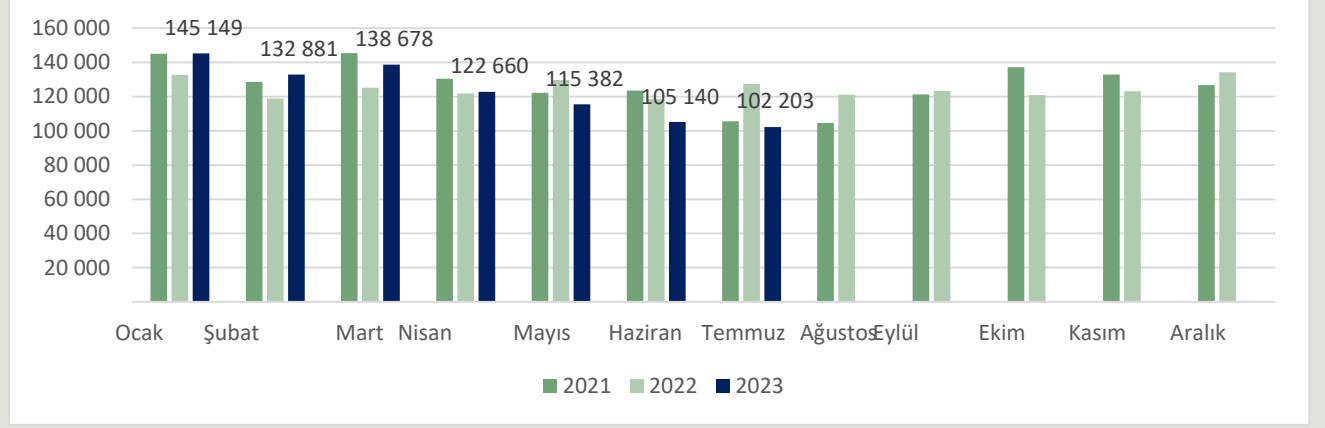
Bazı mevsimlik çalışan ve yıl içinde kapanan işletmelere ulaşılamadığından yıllık bilgileri alınamamıştır. Dolayısıyla aylık ve yıllık anket toplamlarında farklılıklar olabilir.

- Bilgi yoktur.

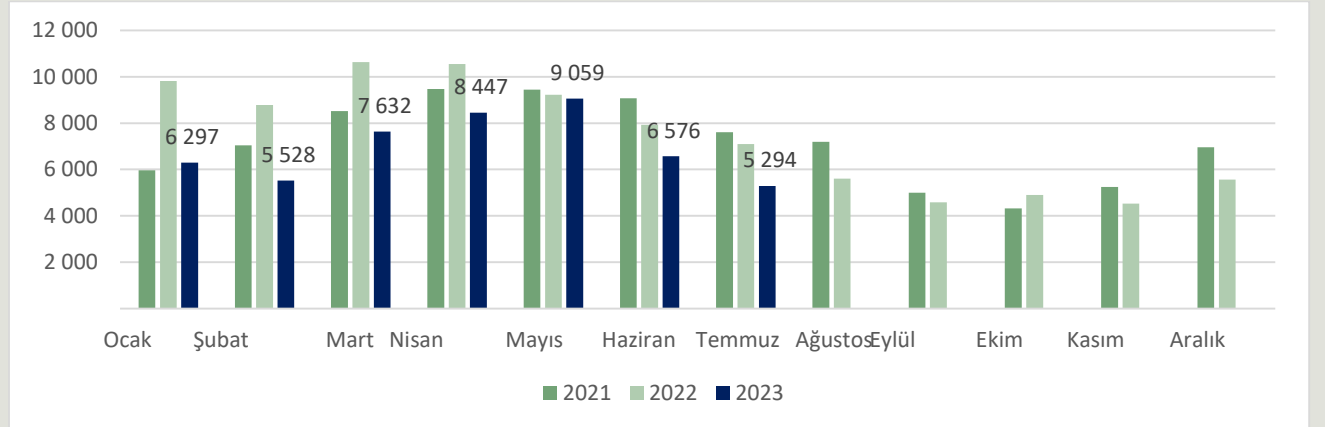
c Gizli veri.

SÜT ÜRÜNLERİ ÜRETİMİ

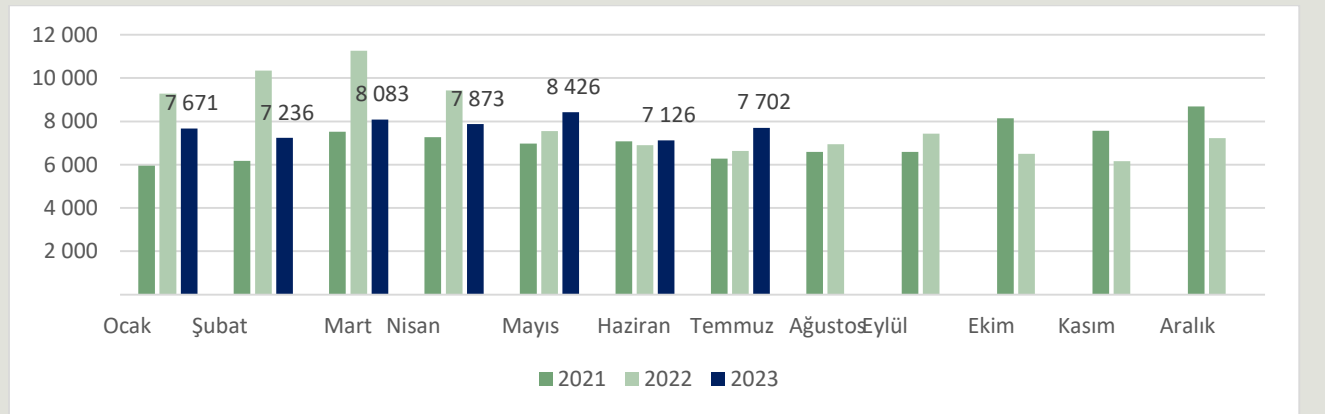
İÇME SÜTÜ ÜRETİMİ (TON)



YAĞSIZ SÜTTOZU ÜRETİMİ (TON)

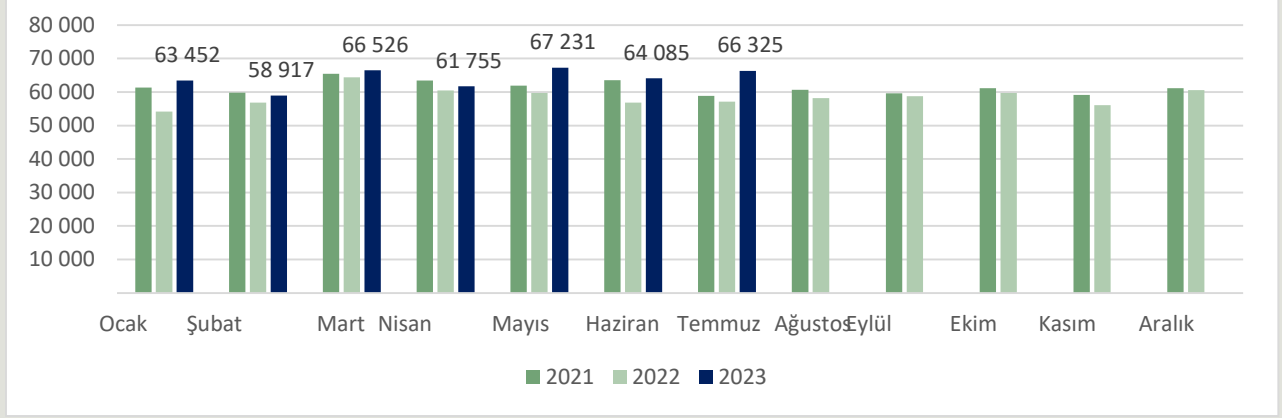


TEREYAĞI ÜRETİMİ (TON)

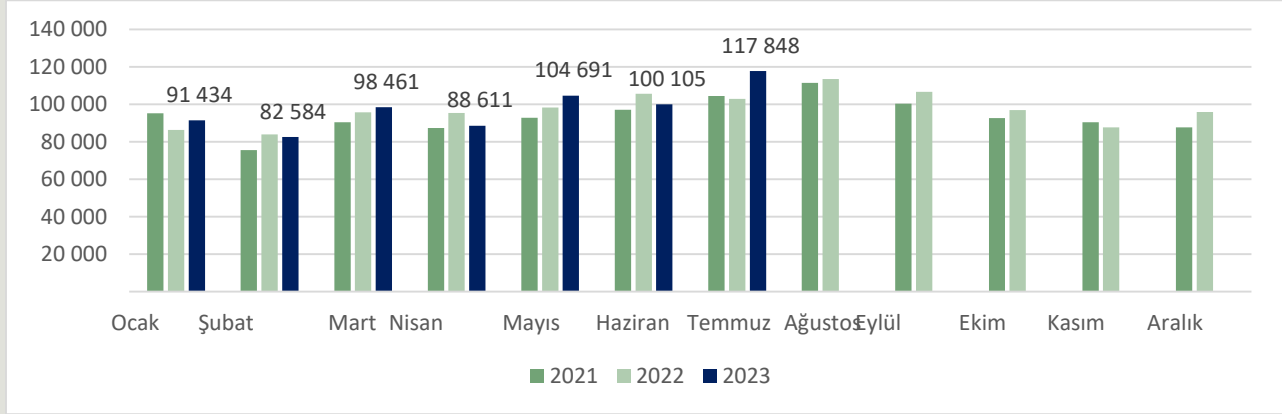


Kaynak: TÜİK

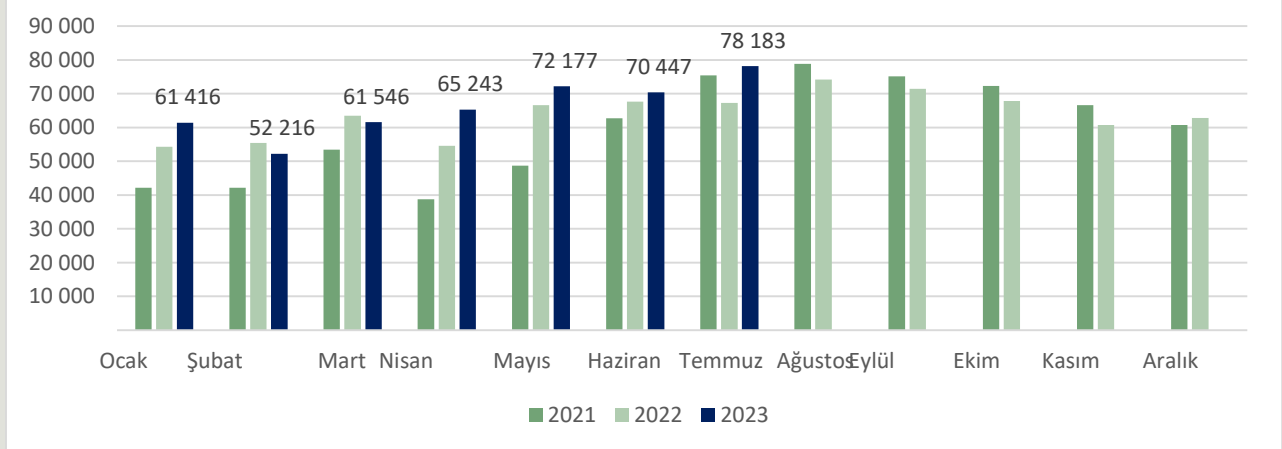
İNEK PEYNİRİ ÜRETİMİ (TON)



YOĞURT ÜRETİMİ (TON)



AYRAN ÜRETİMİ (TON)



Kaynak: TÜİK

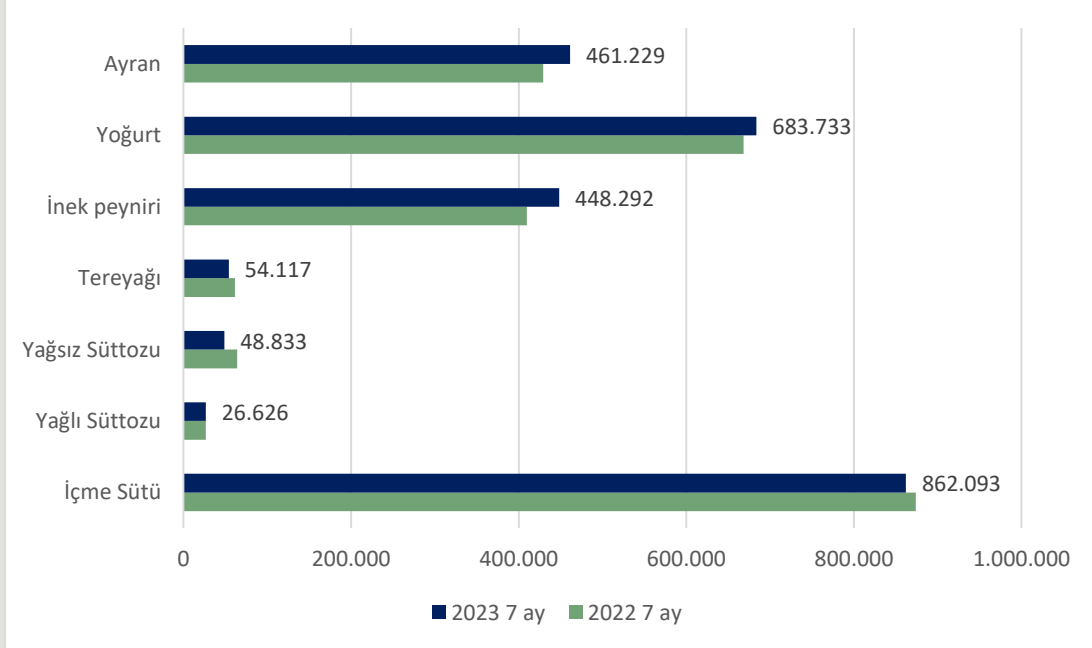


ÜLKEMİZDE YILLAR BAZINDA SÜT ÜRÜNLERİ ÜRETİMİ (TON)

| | İçme Sütü | Yağlı Süttozu | Yağsız Süttozu | Tereyağı | İnek peyniri | Diğer türlerin peynirleri | Yoğurt | Ayran |
|-----------|-----------|---------------|----------------|----------|--------------|---------------------------|-----------|---------|
| 2013 | 1.298.059 | 38.926 | 39.951 | 41.515 | 574.138 | 26.128 | 1.081.409 | 560.101 |
| 2014 | 1.310.534 | 51.268 | 59.811 | 45.817 | 603.547 | 29.303 | 1.101.253 | 598.877 |
| 2015 | 1.378.601 | 46.350 | 66.158 | 51.831 | 637.643 | 28.297 | 1.123.017 | 626.831 |
| 2016 | 1.444.979 | 45.964 | 78.229 | 57.610 | 638.398 | 22.580 | 1.173.577 | 684.527 |
| 2017 | 1.548.881 | 45.238 | 87.732 | 59.449 | 662.151 | 27.758 | 1.172.195 | 717.334 |
| 2018 | 1.661.785 | 46.263 | 63.237 | 65.856 | 722.425 | 33.584 | 1.198.793 | 730.705 |
| 2019 | 1.468.616 | 34.508 | 66.513 | 73.656 | 671.497 | 28.106 | 1.136.043 | 698.330 |
| 2020 | 1.613.197 | 35.571 | 69.470 | 78.610 | 739.770 | 27.371 | 1.113.779 | 587.828 |
| 2021 | 1.523.176 | 41.221 | 86.089 | 84.826 | 735.733 | 27.533 | 1.125.958 | 716.882 |
| 2022 | 1.496.558 | 45.388 | 89.227 | 95.655 | 702.868 | 19.873 | 1.169.321 | 766.278 |
| 2023 7 ay | 862.093 | 26.626 | 48.833 | 54.117 | 448.292 | 19.425 | 683.733 | 461.229 |

Kaynak: TÜİK

2022 7 AY VE 2023 7 AY SÜT VE SÜT ÜRÜNLERİ ÜRETİMLERİ KARŞILAŞTIRMASI





ÜLKEMİZDE SÜT ÜRÜNLERİ DIŞ TİCARETİ (TON)

| | İhracat Miktar (ton) | İhracat (Dolar) |
|------------------|----------------------|-----------------|
| 2017 | 191.638 | 335.341.510 |
| 2018 | 192.130 | 325.240.975 |
| 2019 | 208.151 | 356.850.975 |
| 2020 | 182.091 | 336.784.791 |
| 2021 | 233.062 | 487.323.949 |
| 2022 | 192.440 | 573.510.266 |
| 2023 7 ay | 65.809 | 196.631.334 |

| | İthalat Miktar (ton) | İthalat (Dolar) |
|------------------|----------------------|-----------------|
| 2017 | 20.918 | 90.603.891 |
| 2018 | 20.518 | 90.733.864 |
| 2019 | 19.479 | 80.339.409 |
| 2020 | 18.399 | 69.384.782 |
| 2021 | 13.327 | 45.755.082 |
| 2022 | 11.576 | 53.369.505 |
| 2023 7 ay | 8.966 | 47.663.088 |

ÜLKEMİZDE SÜT ÜRÜNLERİ DIŞ TİCARETİ (GTİP BAZINDA)

| Yıl | HS6 | HS6 adı | İhracat Miktar (kg) | İthalat Miktar (kg) | İhracat Dolar | İthalat Dolar |
|-------------|-------|--|---------------------|---------------------|---------------|---------------|
| 2022 | 40110 | Süt ve krema; katı yağ <= %1, konsantre edilmemiş, ilave şeker veya diğer tatlandırıcı madde içermeyen | 907.867 | 44 | 803.587 | 116 |
| | 40120 | Süt ve krema; %1 < katı yağ <= %6, konsantre edilmemiş, ilave şeker veya diğer tatlandırıcı madde içermeyen | 11.808.239 | 37 | 8.331.151 | 40 |
| | 40140 | Süt ve krema; %6 < katı yağ <= %10, konsantre edilmemiş, ilave şeker veya diğer tatlandırıcı madde içermeyen | 783.565 | 1 | 959.766 | 5 |
| | 40150 | Süt ve krema; katı yağ > %10, konsantre edilmemiş, ilave şeker veya diğer tatlandırıcı madde içermeyen | 2.660.053 | 669.996 | 8.000.531 | 2.228.989 |
| | 40210 | Süt ve krema (toz, granül veya diğer katı şekillerde); katı yağ <= % 1.5, konsantre edilmiş veya ilave şeker ya da diğer | 42.309.847 | 146.212 | 150.854.024 | 685.239 |

| | | | | | | |
|---------------------|--|--|----------------------------|----------------------------|----------------------|----------------------|
| 40221 | Süt ve krema (toz, granül veya diğer katı şekillerde); katı yağ > %1.5, konsantre edilmiş, ilave şeker-tatlandırıcı içer | 1.715.230 | 23 | 7.930.265 | 204 | |
| 40229 | Süt ve krema (toz, granül veya diğer katı şekillerde); katı yağ > %1.5, konsantre edilmiş, ilave şeker-tatlandırıcı içer | 94.022 | 90 | 292.168 | 166 | |
| 40291 | Süt ve krema (katı şekillerde olanlar HARIÇ); konsantre edilmiş, ilave şeker-tatlandırıcı içermeyen | 651.453 | 5 | 2.340.985 | 45 | |
| 40299 | Süt ve krema (katı şekillerde olanlar HARIÇ); konsantre edilmiş, ilave şeker veya tatlandırıcı içerenler | 1.519.771 | 299 | 2.780.645 | 1.261 | |
| 40320 | Yoğurt; aromalandırılmamış, ilave meyva, sert kabuklu meyve, kakao, çikolata, baharat, kahve, biltki, hububat veya ekmek | 5.994.579 | 1.276 | 4.748.772 | 4.002 | |
| 40390 | Yayıkaltı, pıhtılaştırılmış süt ve krema, kefir veya diğer fermente edilmiş veya asitliği arttırılmış süt ve krema | 2.587.473 | 446.587 | 5.396.396 | 1.137.764 | |
| 40410 | Peynir altı suyu ve modifiye edilmiş peynir altı suyu | 39.535.543 | 1.048.499 | 55.218.678 | 1.476.942 | |
| 40490 | Diğer tabii süt ürünleri | 311.952 | 757.029 | 381.689 | 1.599.477 | |
| 40510 | Tereyağı | 12.430.655 | 782.799 | 65.873.539 | 4.796.510 | |
| 40520 | Sürülerek yenilen süt ürünleri (% 39 =<katı yağ <% 80) | 280.503 | 3 | 1.535.273 | 16 | |
| 40590 | Sütten elde edilen diğer yağlar | 571.194 | 55.677 | 3.614.526 | 416.420 | |
| 40610 | Taze peynirler (olgunlaştırılmamış veya preslenmemiş) (peyniraltı suyundan yapılmış peynirler dahil) ve pıhtılaştırılmış | 14.538.832 | 114.591 | 51.030.971 | 330.380 | |
| 40620 | Rendelenmiş/toz haline getirilmiş her cins peynir | 5.572.681 | 96.121 | 27.834.439 | 700.543 | |
| 40630 | Eritme peynirler (rendelenmemiş/toz haline getirilmemiş) | 9.617.382 | 541.223 | 31.925.110 | 2.618.058 | |
| 40640 | Mavi küflü peynirler ve Penicillium roqueforti ile elde edilen küf içeren diğer peynirler | 1.282 | 208.787 | 7.831 | 1.232.430 | |
| 40690 | Diğer peynirler | 14.809.421 | 6.194.173 | 75.493.882 | 33.942.906 | |
| 210500 | Dondurma ve yenilen diğer buzlar | 23.738.283 | 512.343 | 68.156.038 | 2.197.992 | |
| Yıl toplamı: | | 192.439.827 | 11.575.815 | 573.510.266 | 53.369.505 | |
| Yıl | HS6 | HS6 adı | İhracat Miktar (kg) | İthalat Miktar (kg) | İhracat Dolar | İthalat Dolar |
| 2023 (7 ay) | 40110 | Süt ve krema; katı yağ <= %1, konsantre edilmemiş, ilave şeker veya diğer tatlandırıcı madde içermeyen | 503.006 | 2 | 511.018 | 17 |
| | 40120 | Süt ve krema; %1 < katı yağ <= %6, konsantre edilmemiş, ilave şeker veya diğer tatlandırıcı madde içermeyen | 4.650.530 | 21.005 | 3.910.179 | 36.638 |
| | 40140 | Süt ve krema; %6 < katı yağ <= %10, konsantre edilmemiş, ilave şeker veya diğer tatlandırıcı madde içermeyen | 347.549 | 0 | 480.371 | 0 |

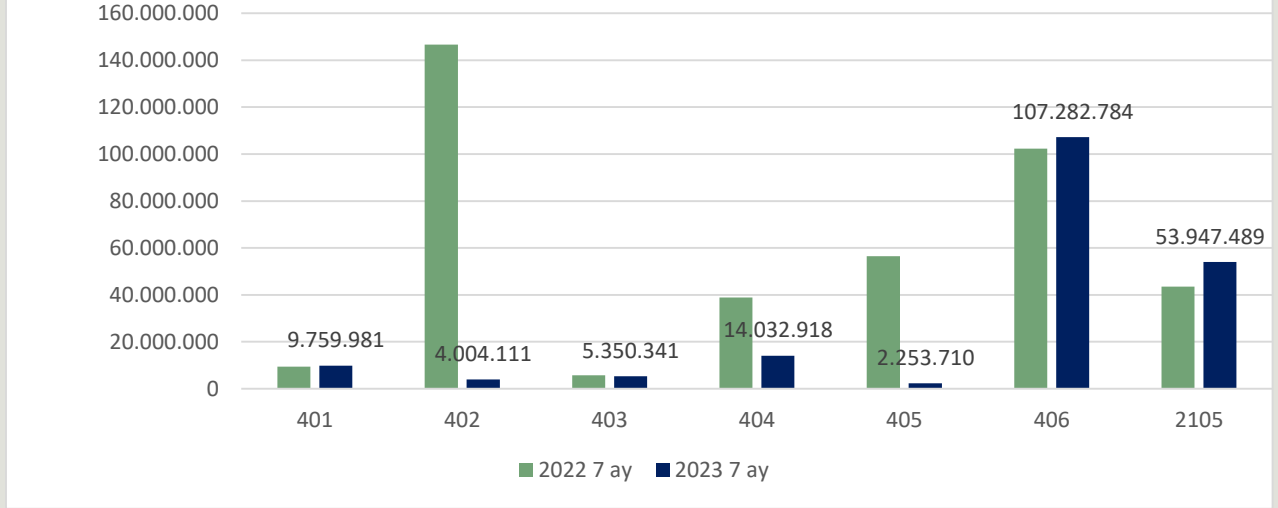


| | | | | | |
|---------------------|--|-------------------|------------------|--------------------|-------------------|
| 40150 | Süt ve krema; katı yağ > %10, konsantre edilmemiş, ilave şeker veya diğer tatlandırıcı madde içermeyen | 1.372.961 | 428.346 | 4.858.413 | 1.985.725 |
| 40210 | Süt ve krema (toz, granül veya diğer katı şekillerde); katı yağ <= % 1.5, konsantre edilmiş veya ilave şeker ya da diğer | 480.044 | 321.514 | 1.120.572 | 1.283.055 |
| 40221 | Süt ve krema (toz, granül veya diğer katı şekillerde); katı yağ > %1.5, konsantre edilmiş, ilave şeker-tatlandırıcı içer | 24.023 | 7 | 128.592 | 22 |
| 40229 | Süt ve krema (toz, granül veya diğer katı şekillerde); katı yağ > %1.5, konsantre edilmiş, ilave şeker-tatlandırıcı içer | 12.102 | 47 | 85.601 | 128 |
| 40291 | Süt ve krema (katı şekillerde olanlar HARİÇ); konsantre edilmiş, ilave şeker-tatlandırıcı içermeyen | 462.692 | 0 | 1.570.019 | 0 |
| 40299 | Süt ve krema (katı şekillerde olanlar HARİÇ); konsantre edilmiş, ilave şeker veya tatlandırıcı içerenler | 509.417 | 289 | 1.099.327 | 561 |
| 40320 | Yoğurt; aromalandırılmamış, ilave meyva, sert kabuklu meyve, kakao, çikolata, baharat, kahve, bitki, hububat veya ekmek | 2.939.126 | 85 | 2.925.528 | 279 |
| 40390 | Yayıkaltı, pıhtılaştırılmış süt ve krema, kefir veya diğer fermente edilmiş veya asitliği arttırılmış süt ve krema | 1.058.614 | 198.044 | 2.424.813 | 792.557 |
| 40410 | Peynir altı suyu ve modifiye edilmiş peynir altı suyu | 13.486.936 | 771 | 14.006.705 | 953 |
| 40490 | Diğer tabii süt ürünleri | 2.223 | 753.897 | 26.213 | 1.792.527 |
| 40510 | Tereyağı | 155.286 | 3.252.990 | 1.321.316 | 17.713.164 |
| 40520 | Sürülerek yenilen süt ürünleri (% 39 =<katı yağ <% 80) | 36.219 | 0 | 242.847 | 0 |
| 40590 | Sütten elde edilen diğer yağlar | 88.233 | 444.037 | 689.547 | 2.968.564 |
| 40610 | Taze peynirler (olgunlaştırılmamış veya preslenmemiş) (peyniraltı suyundan yapılmış peynirler dahil) ve pıhtılaştırılmış | 9.496.211 | 104.888 | 33.315.587 | 307.239 |
| 40620 | Rendelenmiş/toz haline getirilmiş her cins peynir | 3.266.501 | 35.378 | 18.150.284 | 431.256 |
| 40630 | Eritme peynirler (rendelenmemiş/toz haline getirilmemiş) | 2.771.506 | 148.796 | 11.255.117 | 886.717 |
| 40640 | Mavi küflü peynirler ve Penicillium roqueforti ile elde edilen küf içeren diğer peynirler | 342 | 114.081 | 2.790 | 796.296 |
| 40690 | Diğer peynirler | 7.255.098 | 2.679.382 | 44.559.006 | 15.975.840 |
| 210500 | Dondurma ve yenilen diğer buzlar | 16.890.410 | 462.637 | 53.947.489 | 2.691.550 |
| Yıl toplamı: | | 65.809.029 | 8.966.196 | 196.631.334 | 47.663.088 |

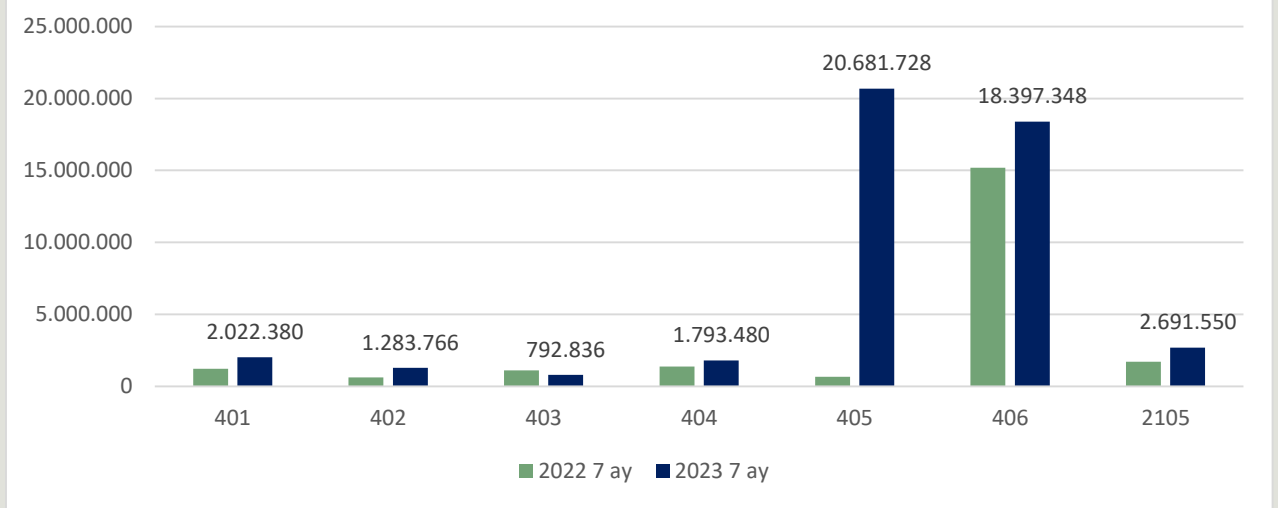
Kaynak: TÜİK



ÜLKEMİZDE SÜT ÜRÜNLERİ İHRACATI 2022 7 AY VE 2023 7 AY KARŞILAŞTIRMASI (GTİP BAZINDA, DOLAR)



ÜLKEMİZDE SÜT ÜRÜNLERİ İTHALATI 2022 7 AY VE 2023 7 AY KARŞILAŞTIRMASI (GTİP BAZINDA, DOLAR)



GTİP Numaraları Açıklaması:

- 0401 - Süt ve krema (konsantre edilmemiş, ilave şeker veya diğer tatlandırıcı madde içermeyen)
- 0402 - Süt, krema (konsantre edilmiş, ilave şeker veya diğer tatlandırıcı madde içerenler)
- 0403 - Yayıltı altı süt, pıhtılaştırılmış süt ve krema, yoğurt, kefir veya diğer fermente edilmiş veya asitliği arttırılmış süt ve krema
- 0404 - Peynir altı suyu ve tabii süt bileşenlerinden ibaret diğer ürünler
- 0405 - Sütten elde edilen yağlar, sürülerek yenilen süt ürünleri
- 0406 - Peynir ve pıhtılaştırılmış ürünler
- 2105 - Dondurma ve yenilen diğer buzlar



ÜLKEMİZDE ÇİĞ SÜT REFERANS FİYATLARI (TL/L)

| Minimum Değerler | | | |
|------------------------------|---------------|---|----------------------|
| DÖNEMLER | 2021 | Yağ (%) | Protein (%) |
| 1 Ocak – 30 Nisan 2021 | 2,80 | 3,6 | 3,2 |
| 1 Mayıs – 30 Haziran 2021 | A Sınıfı 2,90 | 3,5 ve üzeri | 3,1 ve üzeri |
| | B Sınıfı 2,85 | 3,2≤ yağ değeri<3,5 | 3≤protein değeri<3,1 |
| | C Sınıfı 2,80 | Yağ değeri<3,2 | 2,9≤protein değeri<3 |
| 1 Temmuz – 30 Eylül 2021 | 3,20* | 3,5 | 3,1 |
| 1 Ekim – 7 Aralık 2021 | 3,20* | 3,6 | 3,2 |
| 8 Aralık – 31 Aralık 2021 | 4,70** | 2019/64 sayılı Çiğ İnek Sütünün Sınıflandırılmasına İlişkin Tebliği ile belirlenen A Sınıfı çiğ sütün dönemine ait protein ve yağ değerleri baz alınacaktır. | |
| DÖNEMLER | 2022 | Yağ (%) | Protein (%) |
| 1 Ocak – 31 Mart 2022 | 4,70** | 2019/64 sayılı Çiğ İnek Sütünün Sınıflandırılmasına İlişkin Tebliği ile belirlenen A Sınıfı çiğ sütün dönemine ait protein ve yağ değerleri baz alınacaktır. | |
| 1 Nisan – 15 Mayıs 2022 | 5,70*** | 2019/64 sayılı Çiğ İnek Sütünün Sınıflandırılmasına İlişkin Tebliği ile belirlenen A Sınıfı çiğ sütün dönemine ait protein ve yağ değerleri baz alınacaktır. | |
| 15 Mayıs – 13 Ekim 2022 | 7,5**** | 2019/64 sayılı Çiğ İnek Sütünün Sınıflandırılmasına İlişkin Tebliği ile belirlenen A Sınıfı çiğ sütün dönemine ait protein ve yağ değerleri baz alınacaktır. | |
| 14 Ekim 2022– 31 Temmuz 2023 | 8,50 | %3,6 yağ ve %3,2 protein içeriğine sahip çiğ süt tavsiye satış fiyatı. Soğutma, nakliye ve diğer cari giderler üretici tarafından karşılandığı takdirde bu giderler üreticiye ilave olarak ödenecektir. | |
| 1 Ağustos 2023 - | 11,50***** | %3,6 yağ ve %3,2 protein içeriğine sahip çiğ inek sütü tavsiye satış fiyatı. Soğutma, nakliye ve diğer cari giderler üretici tarafından karşılandığı takdirde bu giderler üreticiye ilave olarak ödenecektir. | |

*Yağ ve protein oranlarındaki her bir düzey (%0,1'lik değişim) için ± 5 Kuruş fark uygulanacaktır.

** Yağ ve protein oranlarındaki her bir düzey (0,1'lik değişim) için ± 7 Kuruş fark uygulanacaktır.

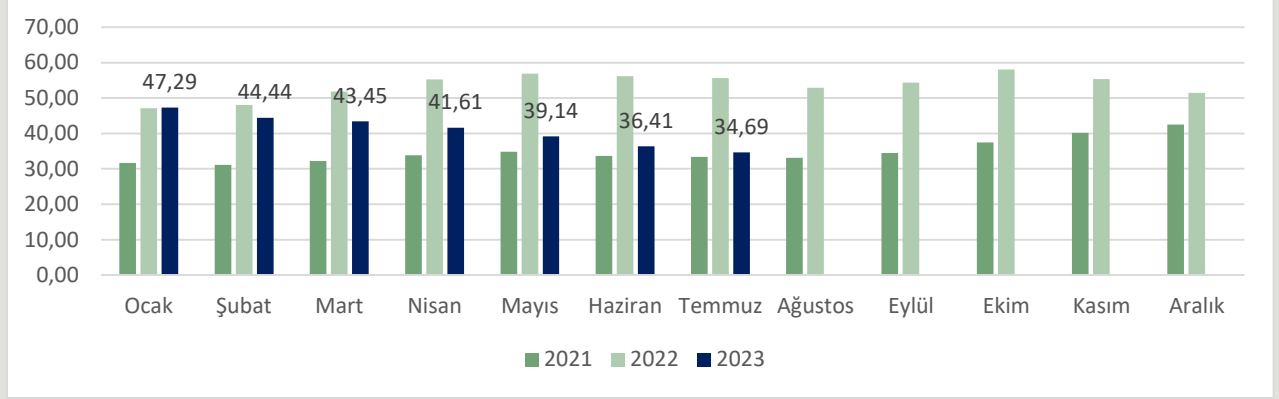
*** Yağ ve protein oranlarındaki her bir düzey (0,1'lik değişim) için ± 8 Kuruş fark uygulanacaktır.

****Baz alınan yağ ve protein oranlarındaki her bir düzey (0,1'lik değişim) için ± 10 Kuruş fark uygulanacaktır.

*****Baz alınan yağ ve protein oranlarındaki her bir düzey (0,1'lik değişim) için ± 17 Kuruş fark uygulanacaktır.

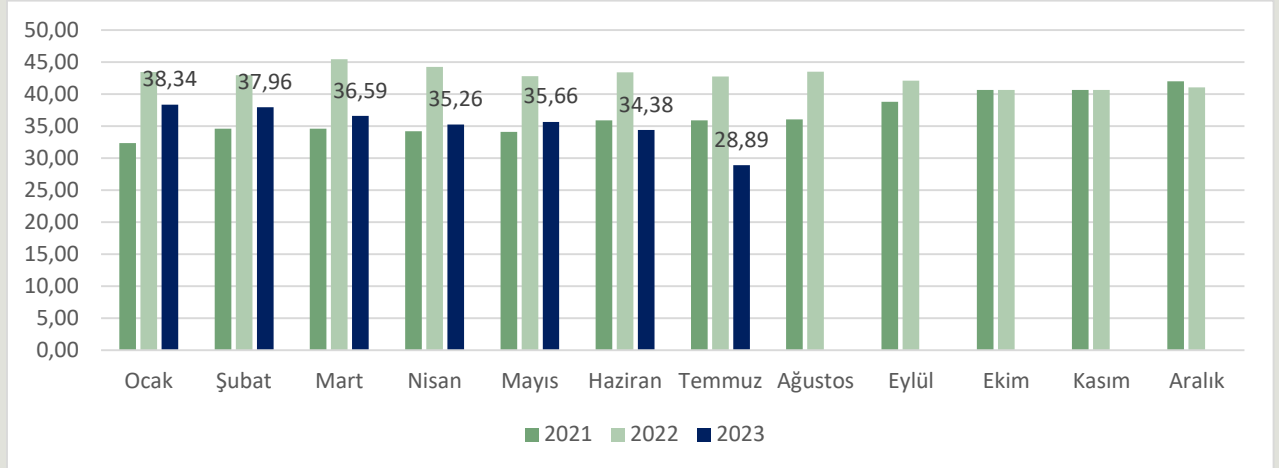
BAZI ÜLKELERDE ÇİĞ SÜT FİYATLARI

ABD ÇİĞ SÜT FİYATLARI (Euro/100 kg)



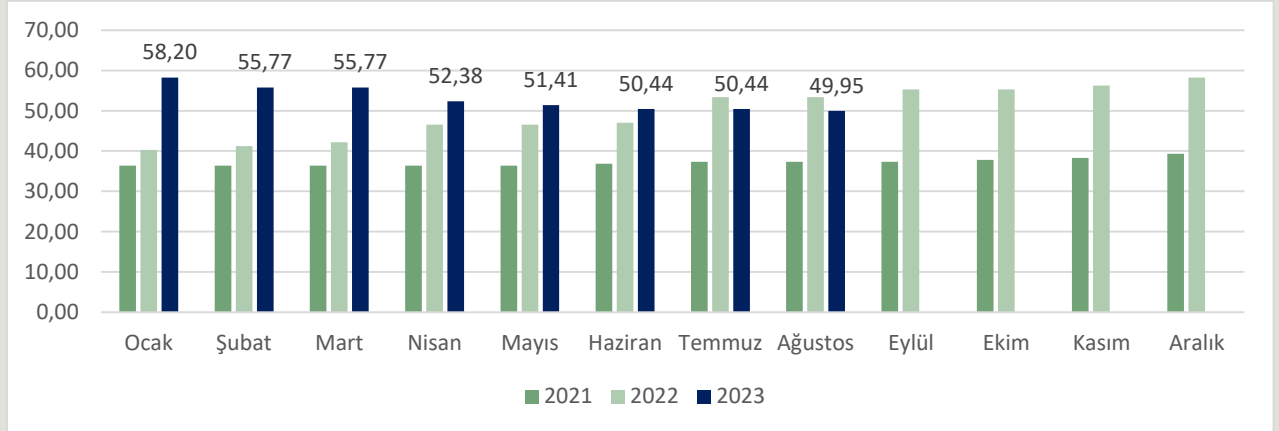
Vergi dâhil değildir. Yağ: ortalama %3,7

YENİ ZELANDA ÇİĞ SÜT FİYATLARI (Euro/100 kg)



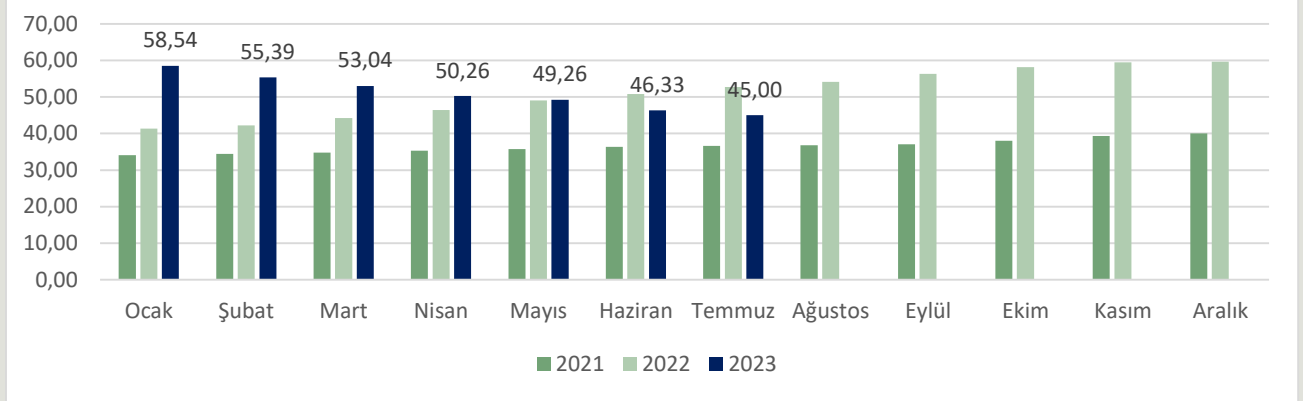
Yağ: %4,2, Protein: %3,4

İTALYA (LOMBARDY) ÇİĞ SÜT FİYATLARI (Euro/100 kg)



Yağ: %3,7, Protein: %3,25

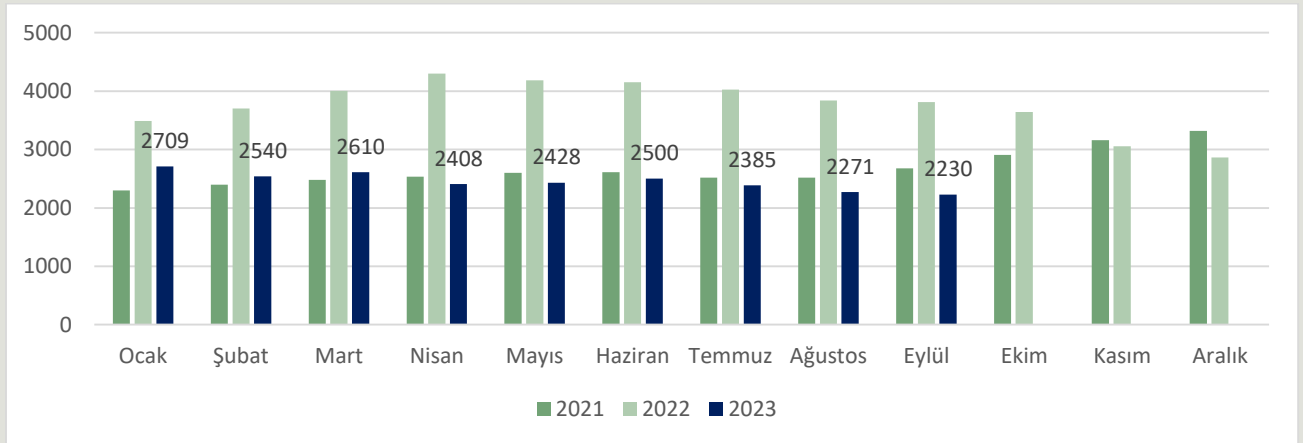
ALMANYA (BAVERIA) ÇİĞ SÜT FİYATLARI (Euro/100 kg)



Yağ: %4,0, Protein: %3,4

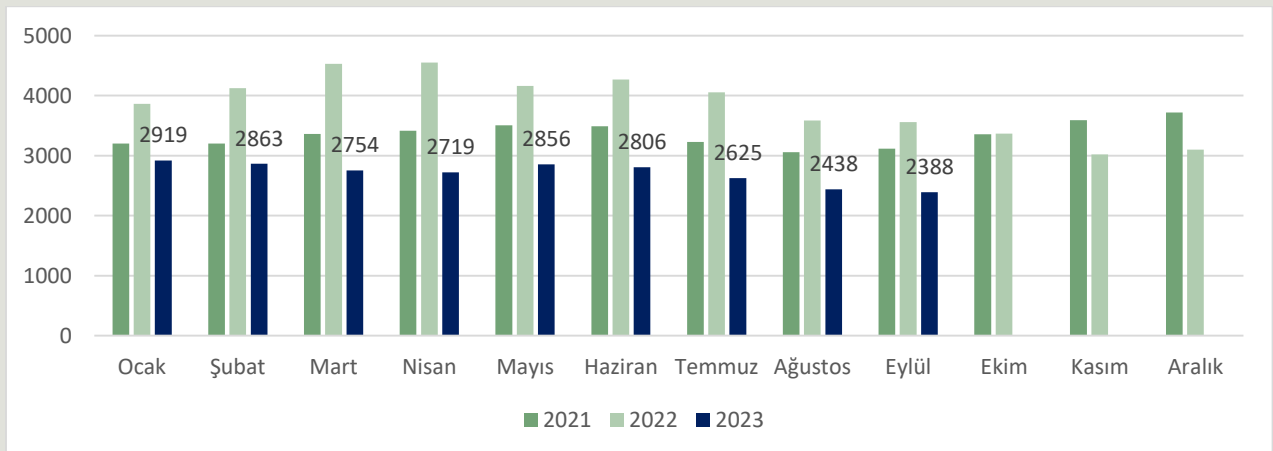
BAZI ÜLKELERDE SÜT ÜRÜNLERİ FİYATLARI

ALMANYA YAĞSIZ SÜTTOZU FİYATLARI (Euro/ton)

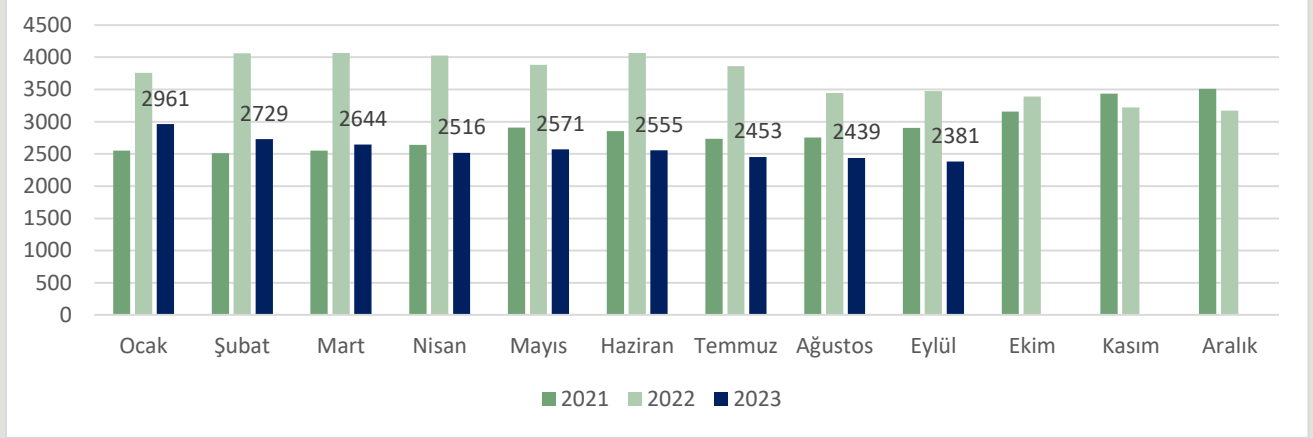


2230 Euro = 2393 USD

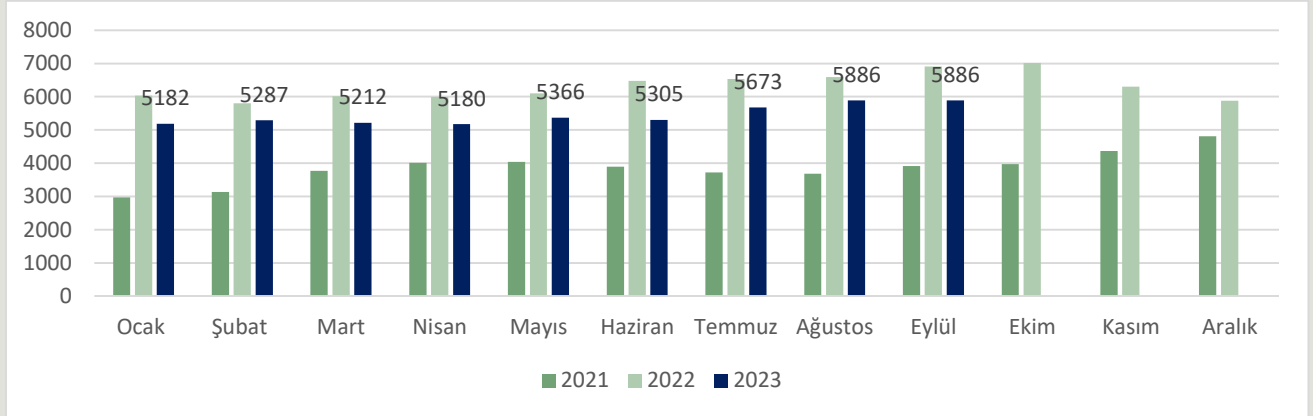
OKYANUSYA YAĞSIZ SÜTTOZU FİYATLARI (Dolar/ton)



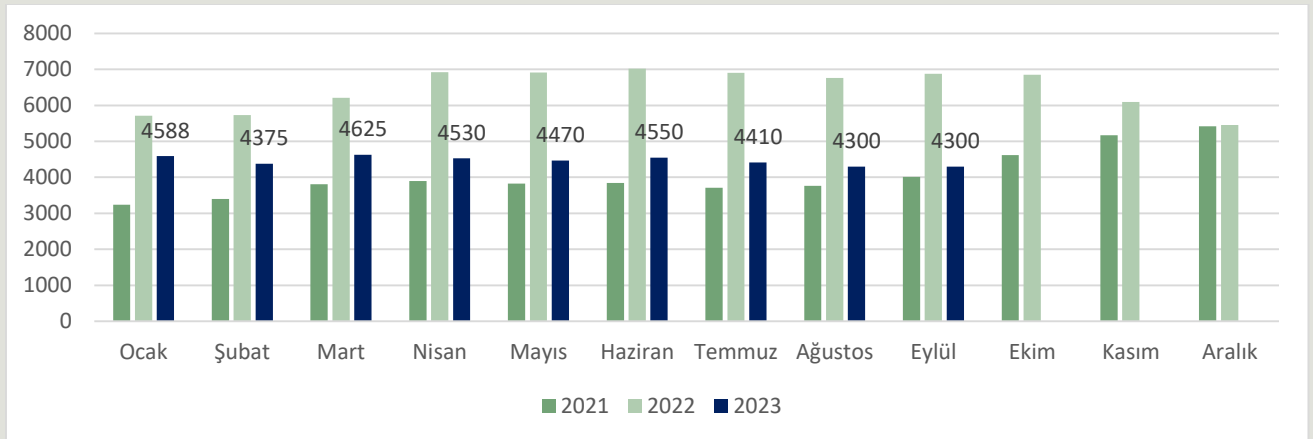
ABD YAĞSIZ SÜTTOZU FİYATLARI (Dolar/Ton)



ABD TEREYAĞI FİYATLARI (Dolar/Ton)

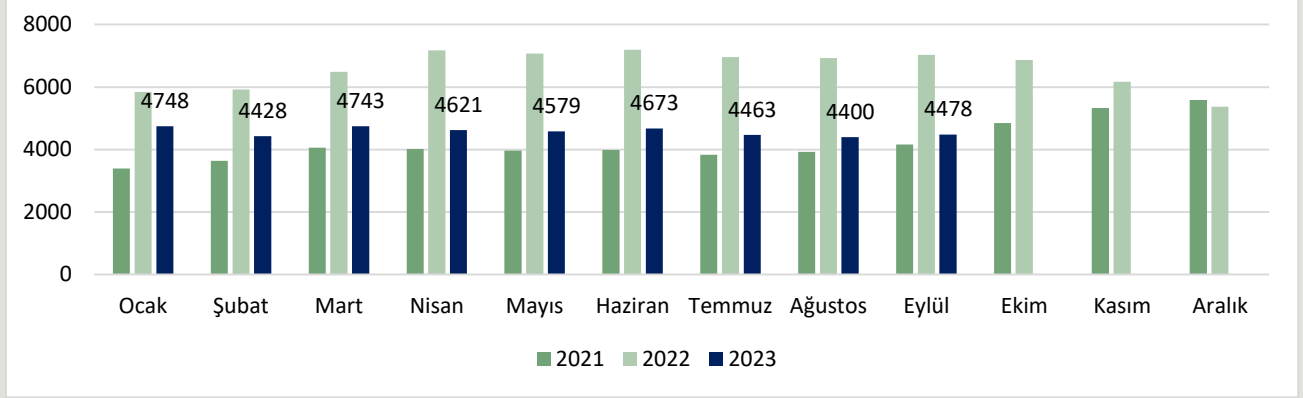


İTALYA TEREYAĞI FİYATLARI (Euro/Ton)



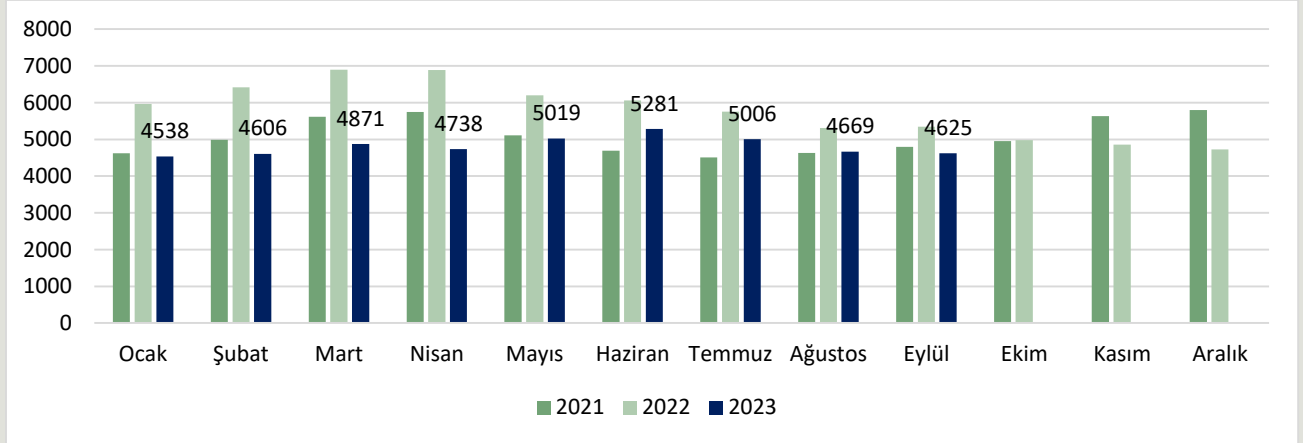
4300 Euro = 4615 USD

ALMANYA TEREYAĞI FİYATLARI (Euro/ton)

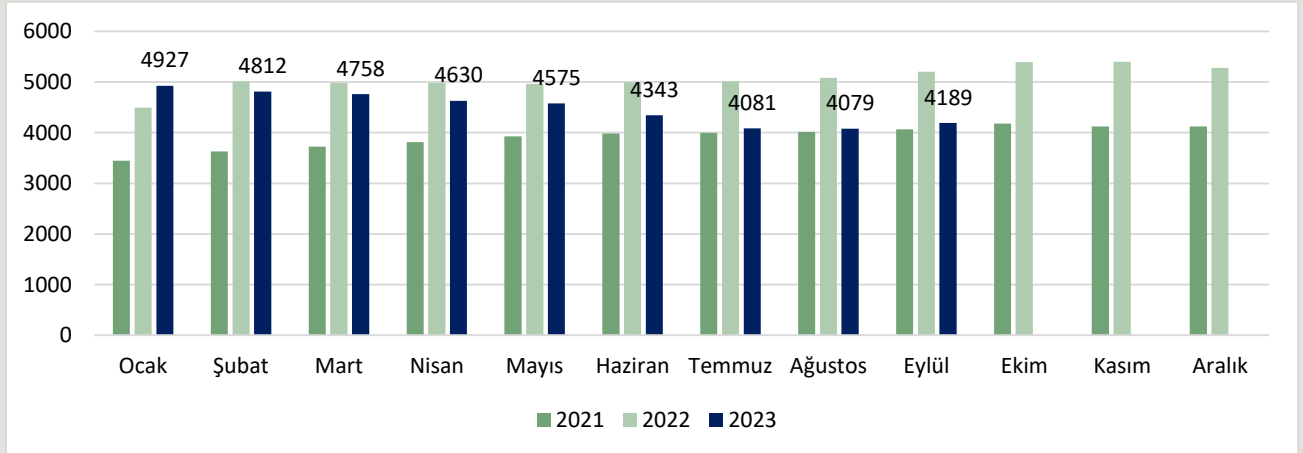


4478 Euro = 4806 USD

OKYANUSYA TEREYAĞI FİYATLARI (Dolar/ton)

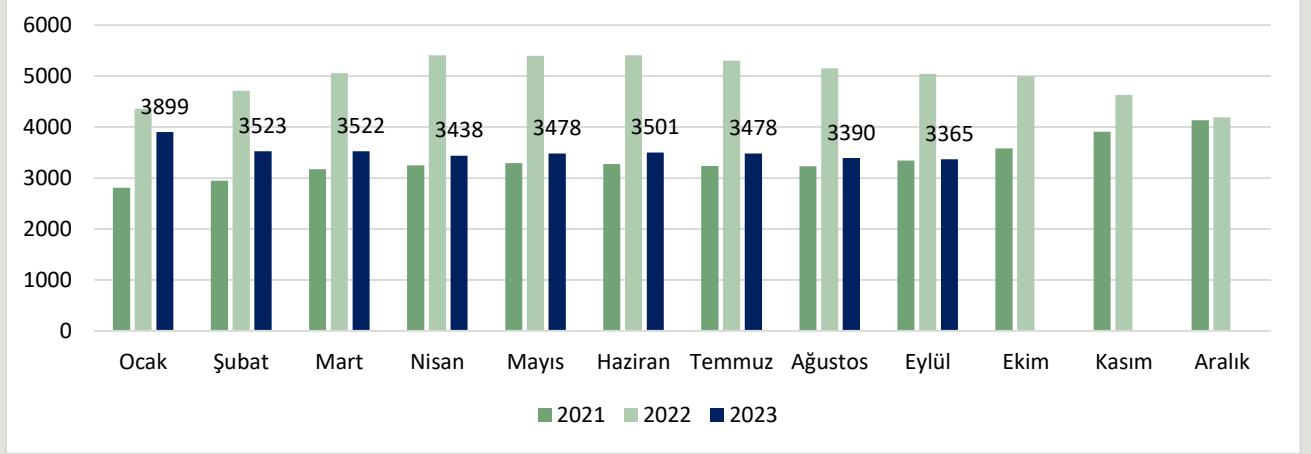


ABD YAĞLI SÜTTOZU FİYATI (Dolar/ton)



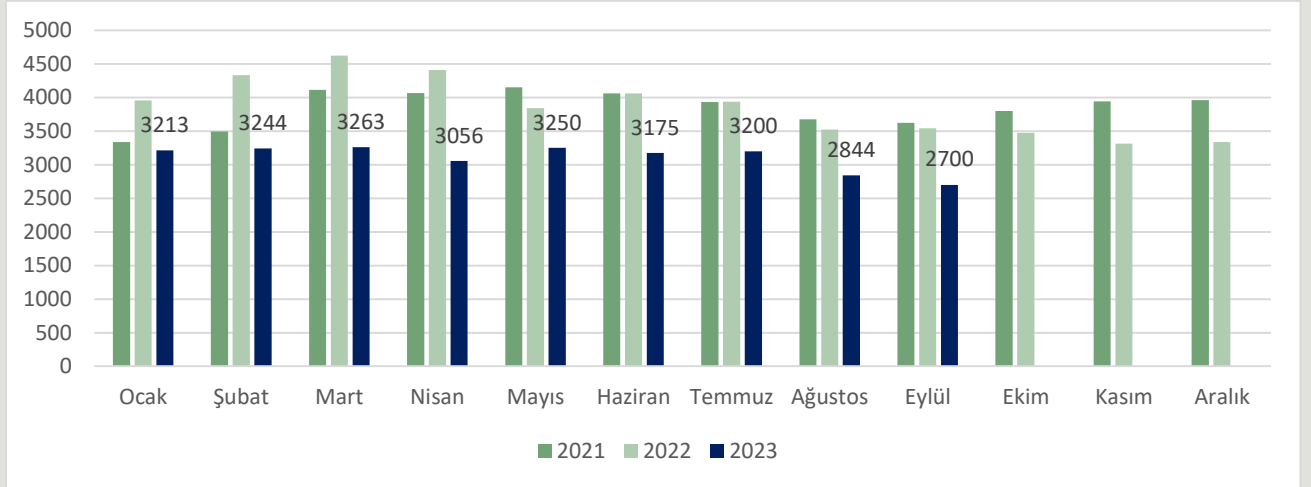


ALMANYA YAĞLI SÜTTOZU FİYATLARI (Euro/ton)



3365 Euro=3612 USD

OKYANUSYA YAĞLI SÜTTOZU FİYATLARI (Dolar/ton)



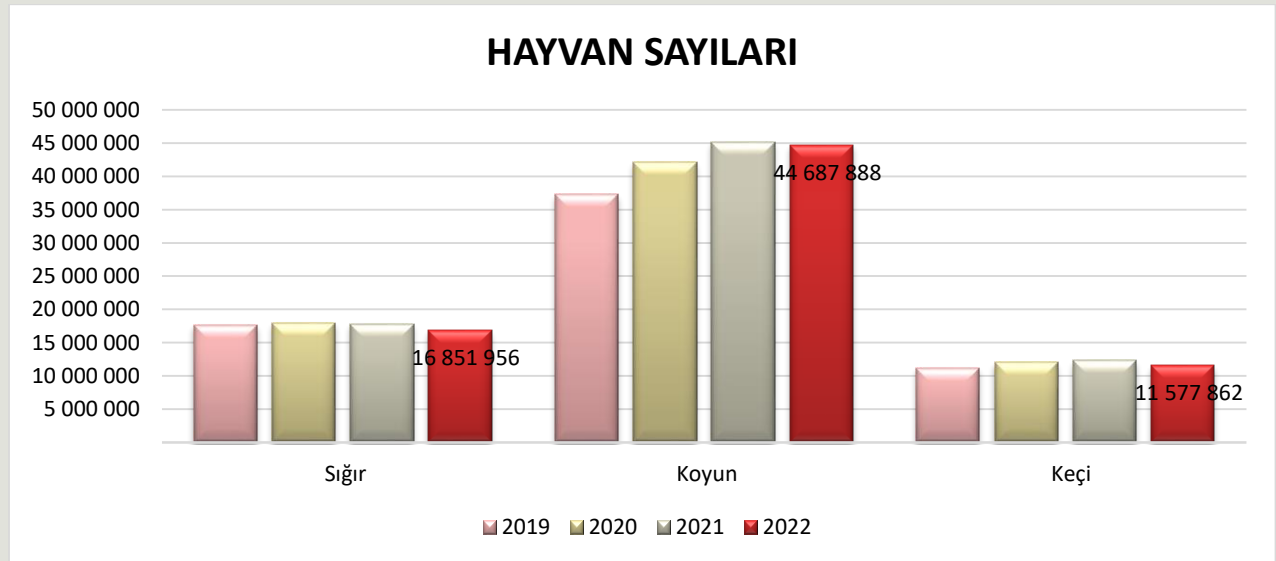
Kaynak: www.clal.it

2. KIRMIZI ET SEKTÖRÜ

ÜLKEMİZDE HAYVAN VARLIĞI (BAŞ)

| | 2019 | %Değ. | 2020 | %Değ. | 2021 | %Değ. | 2022 | %Değ. |
|-----------------|-------------------|-------|-------------------|-------|-------------------|-------|-------------------|-------------|
| Büyükbaş | 17 872 331 | 3,78 | 18 157 987 | 1,60 | 18 036 117 | -0,67 | 17 023 791 | -5,6 |
| Sığır | 17 688 139 | 3,79 | 17 962 899 | 1,55 | 17 850 543 | -0,63 | 16 851 956 | -5,6 |
| Kültür | 8 559 855 | 1,67 | 8 838 498 | 3,26 | 8 824 784 | -0,16 | 8 295 825 | -6,0 |
| Kültür Melezi | 7 554 625 | 7,46 | 7 594 127 | 0,52 | 7 641 100 | 0,62 | 7 324 866 | -4,1 |
| Yerli | 1 573 659 | -1,21 | 1 530 274 | -2,76 | 1 384 659 | -9,52 | 1 231 265 | -11,1 |
| Manda | 184 192 | 3,25 | 195 088 | 5,92 | 185 574 | -4,88 | 171 835 | -7,4 |
| Küçükbaş | 48 481 479 | 5,13 | 54 112 626 | 11,62 | 57 519 204 | 6,30 | 56 265 750 | -2,2 |
| Koyun | 37 276 050 | 5,91 | 42 126 781 | 13,01 | 45 177 690 | 7,24 | 44 687 888 | -1,1 |
| Merinos | 3 076 583 | 14,72 | 3 547 033 | 15,29 | 3 994 791 | 12,62 | 3 958 934 | -0,9 |
| Yerli | 34 199 467 | 5,19 | 38 579 748 | 12,81 | 41 182 899 | 6,75 | 40 728 954 | -1,1 |
| Keçi | 11 205 429 | 2,59 | 11 985 845 | 6,96 | 12 341 514 | 2,97 | 11 577 862 | -6,2 |
| Kıl | 10 964 374 | 2,48 | 11 698 825 | 6,70 | 12 051 957 | 3,02 | 11 320 208 | -6,1 |
| Tiftik | 241 055 | 7,67 | 287 020 | 19,07 | 289 557 | 0,88 | 257 654 | -11,0 |

TÜİK Hayvansal Üretim İstatistiklerini haziran ayı ve yılsonu olmak üzere iki kez açıklamaktadır. Yukarıdaki tablonun en sağ sütununda, 2021 yılındaki hayvan sayıları ile 2022 yılına ait hayvan sayılarının değişimi hesaplanmıştır. Maalesef tüm dünyada ve ülkemizde yaşanan pandemi, ekonomik ve enflasyon kaynaklı sıkıntılardan hayvancılık sektörü de olumsuz etkilenmiş ve bu yıl büyükbaş hayvan sayılarında azalma yaşanmıştır. 2022 yılı sonunda da büyükbaş hayvan sayısında azalmanın devam ettiği, küçükbaş hayvan sayısında ise artış olduğu görülmektedir.





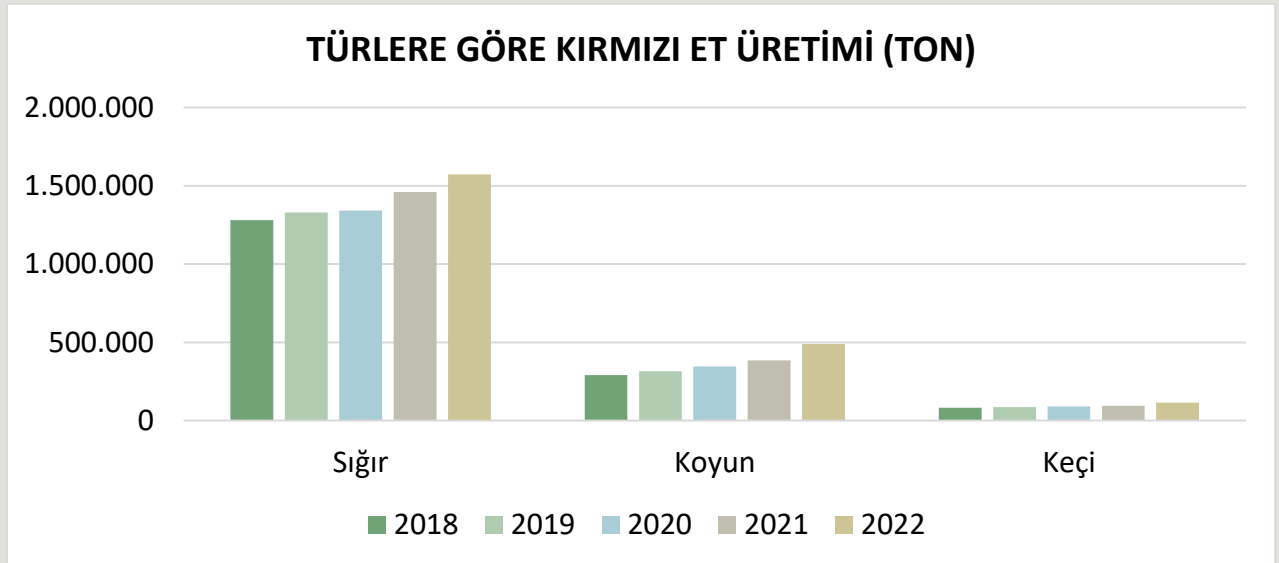
ÜLKEMİZDE KIRMIZI ET ÜRETİMİ (TON)

| | 2018 | 2019 | 2020 | 2021 | 2022 |
|---------------|------------------|------------------|------------------|------------------|------------------|
| Toplam | 1.661.767 | 1.740.616 | 1.785.952 | 1.952.038 | 2.191.625 |
| Sığır | 1.281.234 | 1.330.169 | 1.341.446 | 1.460.719 | 1.572.747 |
| Manda | 6.515 | 7.150 | 8.424 | 10.831 | 13.586 |
| Koyun | 291.179 | 316.170 | 345.639 | 385.933 | 489.354 |
| Keçi | 82.839 | 87.126 | 90.443 | 94.555 | 115.938 |

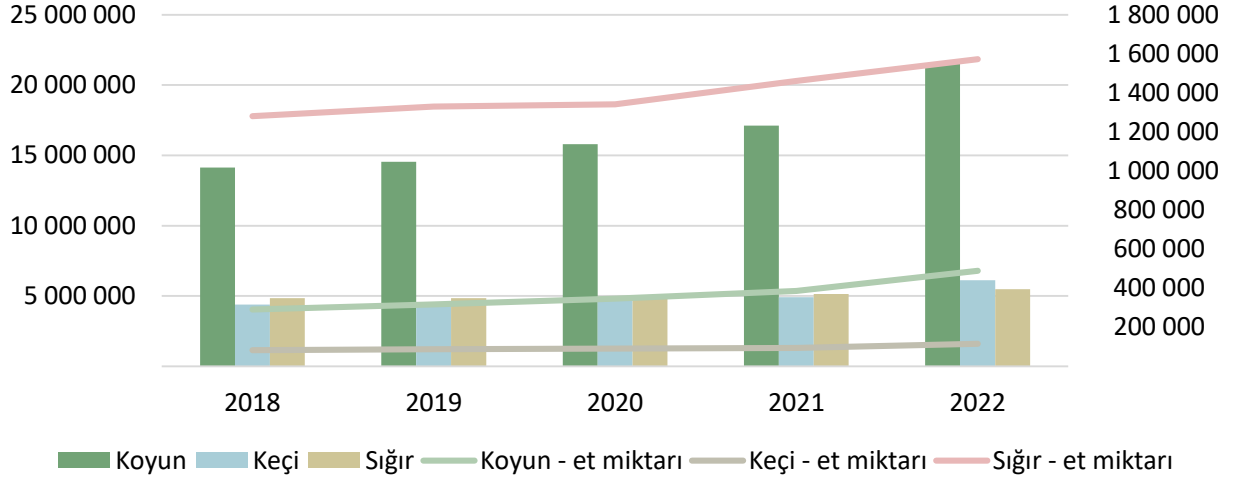
2020 ve 2021 yılına ait "Kırmızı Et Üretim İstatistikleri" 6 Mayıs 2022 tarihinde TÜİK tarafından açıklanmıştır. TÜİK tarafından yapılan açıklamada, kırmızı et üretiminin, Tarımsal İşletmelerde Hayvansal Üretim Araştırmasından elde edilen demografik verilere dayalı olarak belirlenen "Kasaplık Güç Oranı" ile hesaplanan "iç popülasyondan kesilen hayvan sayısı" ile "ithalattan kesilen hayvan sayısı"nın ortalama karkas ağırlıkları ile çarpılması suretiyle elde edildiği ifade edilmiştir.

Buna göre 2020 yılında 1 milyon 785 bin 952 ton olan kırmızı et üretimi, 2021 yılında %9,3 artarak 1 milyon 952 bin 38 ton olarak tahmin edilmiştir. Metodolojide yapılan bu revizyon ile 2011 yılından itibaren tüm kesilen hayvan sayısı ve üretilen kırmızı et miktarı verileri revize edilmiştir.

2022 yılı kırmızı et üretim istatistikleri ise 5 Mayıs 2023 tarihinde açıklanmış olup, ülkemizde toplam kırmızı et üretimi bir önceki yıla göre %12,3 artarak 2 milyon 191 bin 625 ton olarak tahmin edilmiştir.

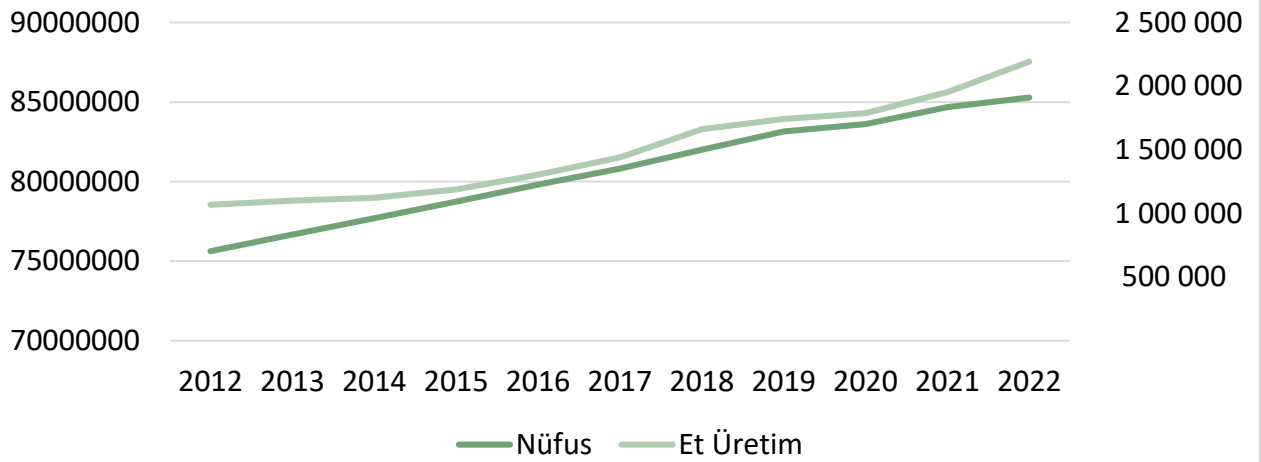


Türlerine Göre Kesilen Hayvan Sayısı ve Üretilen Et Miktarı



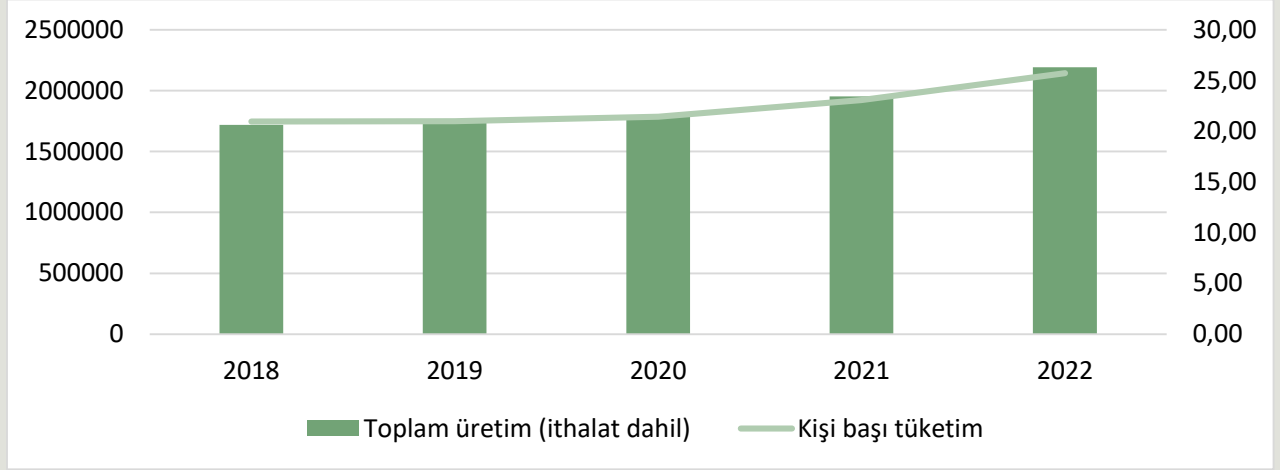
Kaynak: TÜİK

ÜLKEMİZDE NÜFUS VE KIRMIZI ET TÜKETİM MİKTARI GELİŞMELERİ



ÜLKEMİZDE KİŞİ BAŞINA KIRMIZI ET TÜKETİMİ

| | Nüfus | Toplam üretim (ithalat dâhil, ton) | Kişi başı tüketim (kg) |
|------|------------|---------------------------------------|------------------------|
| 2017 | 80.810.525 | 1.459.206 | 18,06 |
| 2018 | 82.003.882 | 1.717.520 | 20,94 |
| 2019 | 83.154.997 | 1.745.665 | 20,99 |
| 2020 | 83.614.362 | 1.790.532 | 21,41 |
| 2021 | 84.680.273 | 1.953.243 | 23,07 |
| 2022 | 85.279.553 | 2.192.033 | 25,70 |



Kaynak: TÜİK

KIRMIZI ET DIŞ TİCARETİ

| Yıl | HS6 | HS6 adı | İhracat Miktar, Kg | İthalat Miktar, Kg | İhracat Dolar | İthalat Dolar |
|------|-------|---|-----------------------|-----------------------|---------------|---------------|
| 2021 | 20110 | Büyükbaş hayvanlarının karkas ve yarım karkasları; taze veya soğutulmuş | 0 | 1 | 2.347.180 | 12 |
| | 20120 | Büyükbaş hayvanlarının kemikli etleri (karkas ve yarım karkaslar HARIÇ); taze veya soğutulmuş | 22.045 | 0 | 191.224 | 0 |
| | 20130 | Büyükbaş hayvanlarının kemiksiz etleri; taze veya soğutulmuş | 11.495 | 1.204.659 | 95.346 | 7.209.076 |
| | 20210 | Büyükbaş hayvanlarının karkas ve yarım karkasları; dondurulmuş | 47.720 | 0 | 212.849 | 0 |
| | 20220 | Büyükbaş hayvanlarının kemikli etleri (karkas ve yarım karkaslar HARIÇ); dondurulmuş | 12.509 | 0 | 167.728 | 0 |
| | 20230 | Büyükbaş hayvanlarının kemiksiz etleri; dondurulmuş | 365.925 | 8 | 1.322.397 | 1.095 |
| | 20410 | Kuzuların karkas ve yarım karkasları; taze veya soğutulmuş | 162.141 | 0 | 1.184.630 | 0 |
| | 20421 | Koyunların karkas ve yarım karkasları; taze veya soğutulmuş | 85.343 | 0 | 576.109 | 0 |
| | 20422 | Koyunların kemikli diğer etleri; taze veya soğutulmuş | 33.912 | 0 | 153.976 | 0 |



| | | | | | | |
|----------------------|---------------------|---|---------------------------|---------------------------|----------------------|----------------------|
| | 20423 | Koyunların kemiksiz etleri; taze veya soğutulmuş | 1.606 | 0 | 10.728 | 0 |
| | 20430 | Kuzuların karkasları ve yarım karkasları; dondurulmuş | 63.128 | 0 | 329.913 | 0 |
| | 20441 | Koyunların karkasları ve yarım karkasları; dondurulmuş | 222.273 | 0 | 847.248 | 0 |
| | 20442 | Koyunların kemikli diğer etleri; dondurulmuş | 27.332 | 0 | 178.421 | 0 |
| | 20443 | Koyun ve kuzuların kemiksiz etleri; dondurulmuş | 2.276 | 0 | 22.514 | 0 |
| | 20450 | Keçi eti (taze, soğutulmuş veya dondurulmuş) | 842 | 0 | 6.149 | 0 |
| | Yıl toplamı: | | 1.580.054 | 1.204.668 | 7.646.412 | 7.210.183 |
| Yıl | HS6 | HS6 adı | İhracat Miktar, Kg | İthalat Miktar, Kg | İhracat Dolar | İthalat Dolar |
| 2022 | 20110 | Büyükbaş hayvanlarının karkas ve yarım karkasları; taze veya soğutulmuş | 49.455 | 0 | 314.702 | 0 |
| | 20120 | Büyükbaş hayvanlarının kemikli etleri (karkas ve yarım karkaslar HARIÇ); taze veya soğutulmuş | 12.568 | 0 | 105.051 | 0 |
| | 20130 | Büyükbaş hayvanlarının kemiksiz etleri; taze veya soğutulmuş | 8.517 | 399.953 | 90.800 | 2.961.269 |
| | 20210 | Büyükbaş hayvanlarının karkas ve yarım karkasları; dondurulmuş | 86.543 | 0 | 458.137 | 0 |
| | 20220 | Büyükbaş hayvanlarının kemikli etleri (karkas ve yarım karkaslar HARIÇ); dondurulmuş | 26.446 | 2.353 | 260.577 | 24.566 |
| | 20230 | Büyükbaş hayvanlarının kemiksiz etleri; dondurulmuş | 284.487 | 5.680 | 2.892.299 | 82.565 |
| | 20410 | Kuzuların karkas ve yarım karkasları; taze veya soğutulmuş | 4.056.726 | 0 | 23.900.625 | 0 |
| | 20421 | Koyunların karkas ve yarım karkasları; taze veya soğutulmuş | 119.713 | 0 | 660.408 | 0 |
| | 20422 | Koyunların kemikli diğer etleri; taze veya soğutulmuş | 59.562 | 0 | 284.037 | 0 |
| | 20423 | Koyunların kemiksiz etleri; taze veya soğutulmuş | 42 | 0 | 153 | 0 |
| | 20430 | Kuzuların karkasları ve yarım karkasları; dondurulmuş | 195.067 | 0 | 1.014.144 | 0 |
| | 20441 | Koyunların karkasları ve yarım karkasları; dondurulmuş | 337.880 | 0 | 1.385.347 | 0 |
| | 20442 | Koyunların kemikli diğer etleri; dondurulmuş | 86.278 | 0 | 386.847 | 0 |
| | 20443 | Koyun ve kuzuların kemiksiz etleri; dondurulmuş | 17.555 | 1 | 97.920 | 6 |
| | Yıl toplamı: | | 5.340.839 | 407.987 | 31.851.047 | 3.068.406 |
| Yıl | HS6 | HS6 adı | İhracat Miktar, kg | İthalat Miktar, kg | İhracat Dolar | İthalat Dolar |
| 2023 (Temmuz) | 20120 | Büyükbaş hayvanlarının kemikli etleri (karkas ve yarım karkaslar HARIÇ); taze veya soğutulmuş | 0 | 11.337.666 | 0 | 71.058.726 |
| | 20130 | Büyükbaş hayvanlarının kemiksiz etleri; taze veya soğutulmuş | 0 | 382.729 | 0 | 3.020.147 |
| | 20230 | Büyükbaş hayvanlarının kemiksiz etleri; dondurulmuş | 60.255 | 347 | 796.321 | 5.274 |
| | 20421 | Koyunların karkas ve yarım karkasları; taze veya soğutulmuş | 0 | 1 | 0 | 5 |
| | 20441 | Koyunların karkasları ve yarım karkasları; dondurulmuş | 0 | 1.691 | 0 | 32.726 |
| | 20442 | Koyunların kemikli diğer etleri; dondurulmuş | 450 | 1.000 | 5.703 | 7.260 |



| | | | | | | |
|--|---------------------|---|---------------|-------------------|----------------|-------------------|
| | 20443 | Koyun ve kuzuların kemiksiz etleri; dondurulmuş | 317 | 0 | 1.438 | 0 |
| | Yıl toplamı: | | 61.022 | 11.723.434 | 803.462 | 74.124.138 |

ET ÜRÜNLERİ DIŞ TİCARETİ

| Yıl | HS6 | HS6 adı | İhracat Miktar, Kg | İthalat Miktar, Kg | İhracat Dolar | İthalat Dolar |
|----------------------|---------------------|--|--------------------------|--------------------------|----------------------|----------------------|
| 2021 | 160100 | Etten, sakatattan veya kandan yapılmış sosisler ve benzeri ürünler ve esası bu ürünler olan gıda müstahzarları | 29.606.661 | 62.773 | 36.485.478 | 97.030 |
| | 160210 | Hazırlanmış veya konserve edilmiş homojenize et, sakatat veya kan (sosisler ve benzerleri HARİÇ) | 0 | 12 | 0 | 19 |
| | 160220 | Hayvanların karaciğerlerinden hazırlanmış veya konserve edilmiş ürünler (homojenize ürünler, sosisler vb. HARİÇ) | 5.222 | 12 | 16.187 | 24 |
| | 160250 | Siğir cinsi hayvanlardan hazırlanmış veya konserve edilmiş et, sakatat | 2.156.939 | 85 | 7.762.411 | 140 |
| | 160290 | Diğer hayvanların et ve sakatatından hazırlanmış veya konserve edilmiş müstahzarlar (kan müstahzarları DAHİL) | 87.336 | 51 | 336.380 | 108 |
| | Yıl toplamı: | | 31.856.158 | 62.933 | 44.600.456 | 97.321 |
| 2022 | 160100 | Etten, sakatattan, kandan veya böcekten yapılmış sosisler ve benzeri ürünler ve esası bu ürünler olan gıda müstahzarları | 30.095.464 | 49.051 | 41.659.205 | 139.925 |
| | 160210 | Hazırlanmış veya konserve edilmiş homojenize et, sakatat veya kan (sosisler ve benzerleri HARİÇ) | 6.910 | 11 | 4.587 | 28 |
| | 160220 | Hayvanların karaciğerlerinden hazırlanmış veya konserve edilmiş ürünler (homojenize ürünler, sosisler vb. HARİÇ) | 657 | 28 | 3.916 | 116 |
| | 160250 | Siğir cinsi hayvanlardan hazırlanmış veya konserve edilmiş et, sakatat | 1.697.706 | 106.216 | 9.114.074 | 630.684 |
| | 160290 | Diğer hayvanların et ve sakatatından hazırlanmış veya konserve edilmiş müstahzarlar (kan müstahzarları DAHİL) | 43.908 | 22 | 282.930 | 70 |
| | Yıl toplamı: | | 31.844.645 | 155.328 | 51.064.712 | 770.823 |
| Yıl | HS6 | HS6 adı | İhracat Miktar,kg | İthalat Miktar,kg | İhracat Dolar | İthalat Dolar |
| 2023 (Temmuz) | 160100 | Etten, sakatattan, kandan veya böcekten yapılmış sosisler ve benzeri ürünler ve esası bu ürünler olan gıda müstahzarları | 15.782.679 | 48.372 | 24.519.272 | 222.431 |
| | 160210 | Hazırlanmış veya konserve edilmiş homojenize et, sakatat veya kan (sosisler ve benzerleri HARİÇ) | 3.375 | 34 | 10.588 | 144 |
| | 160220 | Hayvanların karaciğerlerinden hazırlanmış veya konserve edilmiş ürünler (homojenize ürünler, sosisler vb. HARİÇ) | 680 | 4 | 5.151 | 24 |
| | 160250 | Siğir cinsi hayvanlardan hazırlanmış veya konserve edilmiş et, sakatat | 721.953 | 176.657 | 4.047.130 | 984.843 |
| | 160290 | Diğer hayvanların et ve sakatatından hazırlanmış veya konserve edilmiş müstahzarlar (kan müstahzarları DAHİL) | 43.614 | 19 | 229.267 | 54 |
| | Yıl toplamı: | | 16.552.301 | 225.086 | 28.811.408 | 1.207.496 |

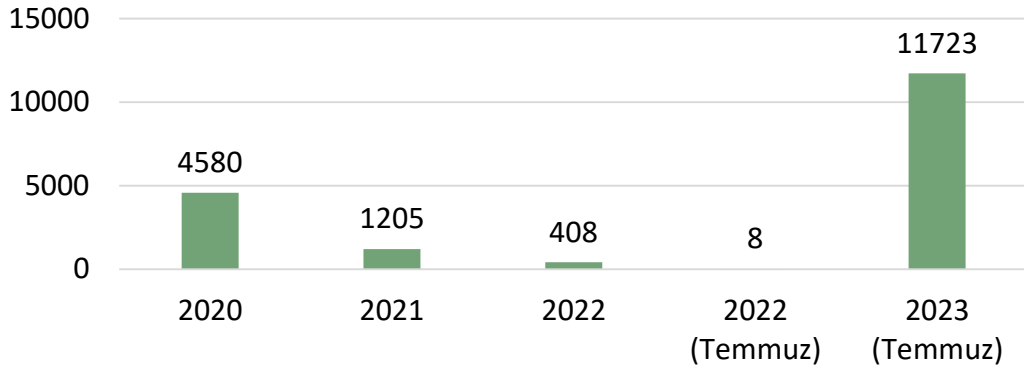
2023 yılı verileri geçicidir.

Kaynak: TÜİK

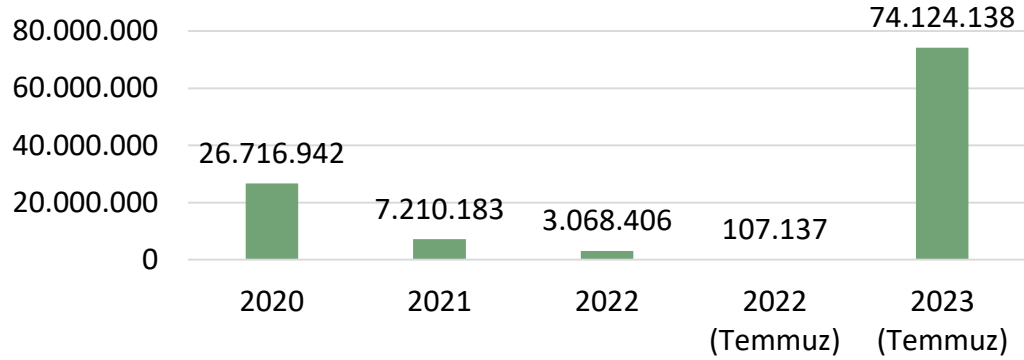


KIRMIZI ET DIŞ TİCARETİ

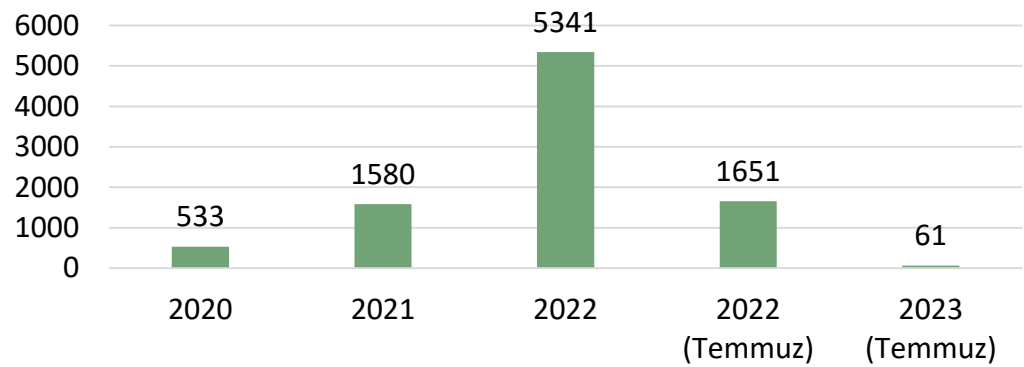
İTHALAT (Ton)

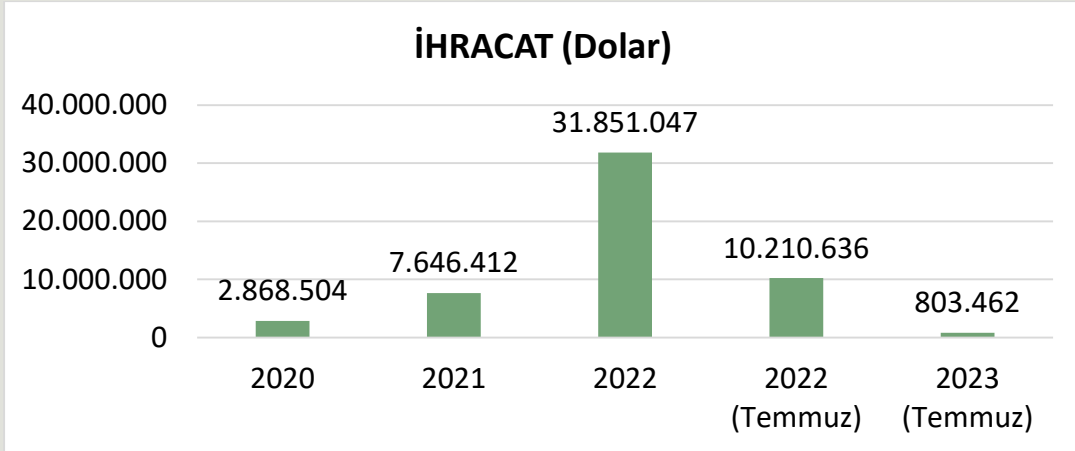


İTHALAT (Dolar)



İHRACAT (Ton)

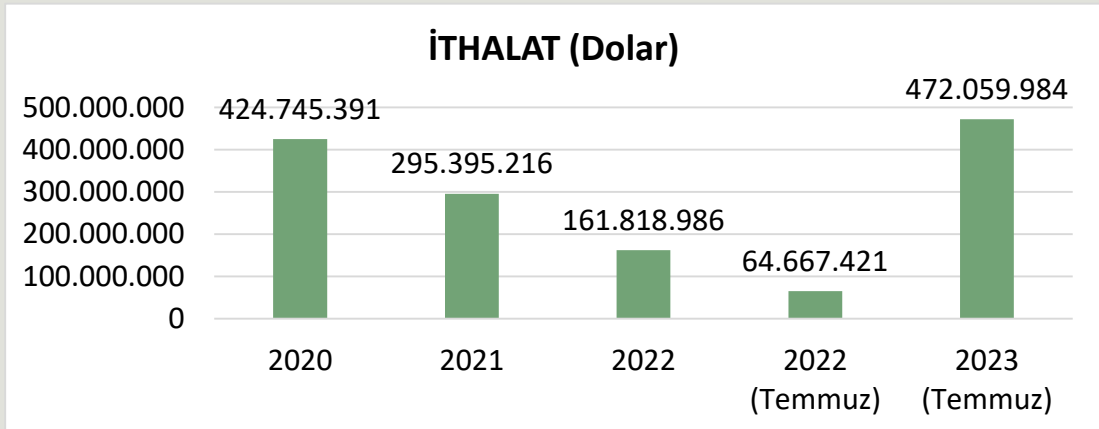
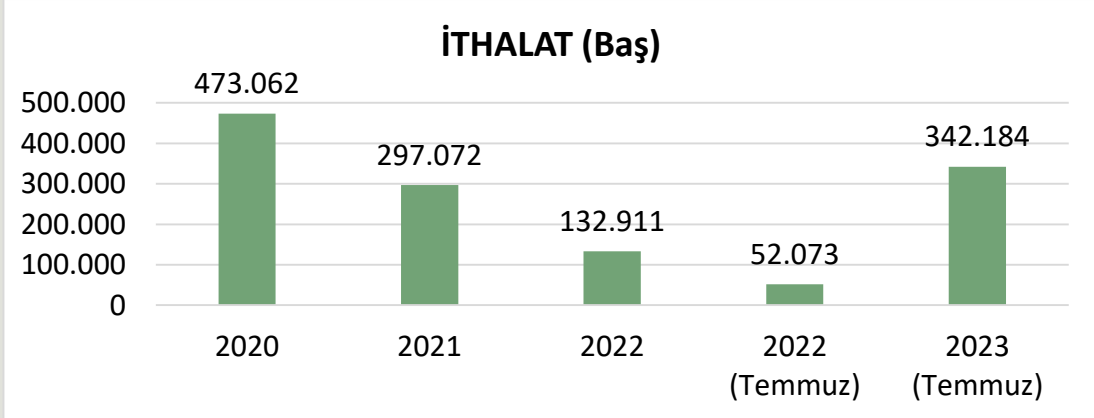


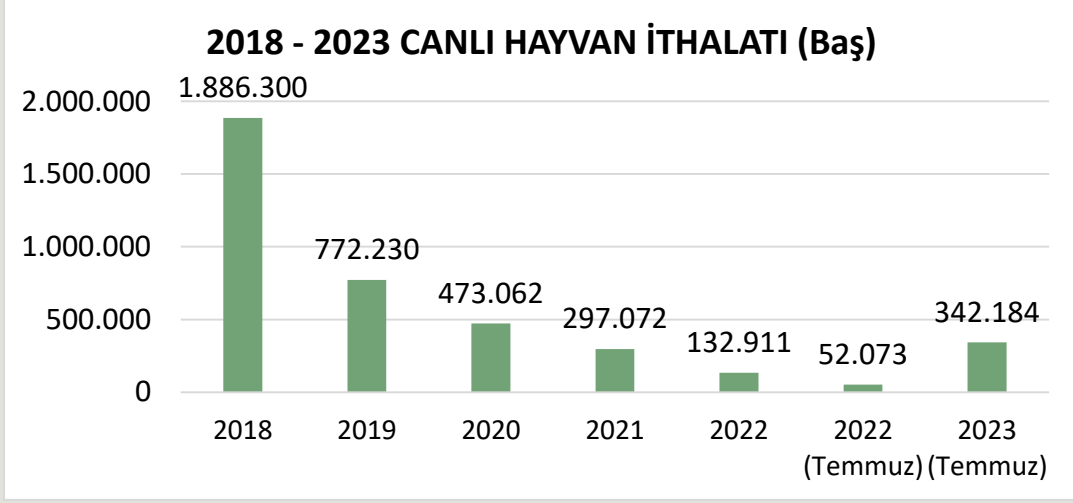


CANLI HAYVAN DIŞ TİCARETİ

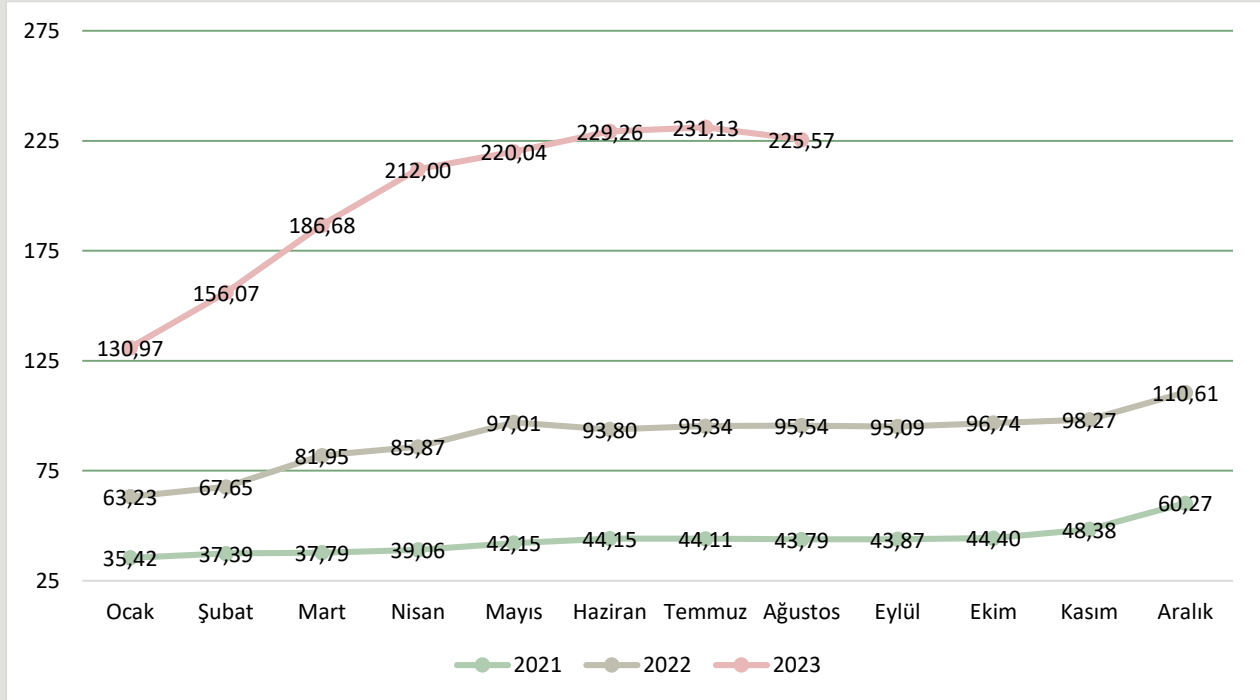
| Yıl | HS8 | HS8 adı | İhracat (Baş) | İhracat (Dolar) | İthalat (Baş) | İthalat (Dolar) | |
|------|---------------------|---|---|-------------------|-------------------|--------------------|--------------------|
| 2021 | 1022110 | Düveler (doğurmamış dişi sığırlar); damızlık olanlar | 3.748 | 2.203.141 | 17.624 | 44.803.066 | |
| | 1022130 | İnekler; damızlık olanlar | 289 | 866.832 | | 0 | |
| | 1022190 | Sığırlar (düveler ve inekler hariç); damızlık olanlar | 0 | 0 | 6.239 | 8.978.487 | |
| | 1022929 | Sığırlar; 80 kg < ağırlık <= 160 kg FAKAT damızlıklar ve kesimlik olanlar HARIÇ | 0 | 0 | 115 | 67.273 | |
| | 1022941 | Sığırlar; 160 kg < ağırlık <= 300 kg, kesimlik olanlar | 2.524 | 1.399.146 | | 0 | |
| | 1022949 | Sığırlar; 160 kg < ağırlık <= 300 kg FAKAT damızlıklar ve kesimlik olanlar HARIÇ | 0 | 0 | 196.670 | 184.468.957 | |
| | 1022991 | Erkek danalar; ağırlık > 400 kg, kesimlik olanlar | 2.862 | 3.727.719 | | 0 | |
| | 1022999 | Diğer sığırlar; ağırlık > 300 kg FAKAT damızlıklar ve kesimlik olanlar HARIÇ | 0 | 0 | 41.040 | 47.475.093 | |
| | | 1041010 | Koyunlar; damızlık olanlar | 2.200 | 1.022.981 | 35.384 | 9.602.340 |
| | | 1041030 | Kuzular; yaşı <= 1 FAKAT damızlık olanlar HARIÇ | 9.589 | 1.283.433 | 0 | 0 |
| | 1041080 | Koyunlar; kuzular ve damızlık olanlar HARIÇ | 252.427 | 34.989.022 | 0 | 0 | |
| | Yıl toplamı: | | 273.639 | 45.492.274 | 297.072 | 295.395.216 | |
| Yıl | HS8 | HS8 adı | İhracat (Baş) | İhracat (Dolar) | İthalat (Baş) | İthalat (Dolar) | |
| 2022 | 10221100000 | Düveler (doğurmamış dişi sığırlar); damızlık olanlar | 4.334 | 11.951.608 | 17.507 | 37.848.081 | |
| | 10221900000 | Sığırlar (düveler ve inekler hariç); damızlık olanlar | 100 | 350.000 | 5.361 | 8.127.231 | |
| | 10229490000 | Sığırlar (Bibos veya Poepagus alt cinsine ait olanlar HARIÇ); 160 kg < ağırlık <= 300 kg FAKAT damızlıklar ve kesimlik | 0 | 0 | 68.867 | 78.715.900 | |
| | 10229990000 | Diğer sığırlar (Bibos veya Poepagus alt cinsine ait olanlar HARIÇ); ağırlık > 300 kg FAKAT damızlıklar ve kesimlik olan | 0 | 0 | 25.127 | 32.890.142 | |
| | | 10410100000 | Koyunlar; damızlık olanlar | 2.037 | 842.144 | 12.390 | 3.875.364 |
| | | 10410300000 | Kuzular; yaşı <= 1 FAKAT damızlık olanlar HARIÇ | 26.643 | 2.684.926 | 3.543 | 340.842 |
| | | 10410800000 | Koyunlar; kuzular ve damızlık olanlar HARIÇ | 513.024 | 60.590.395 | 0 | 0 |
| | | 10420100000 | Keçiler; damızlık olanlar | 0 | 0 | 116 | 21.426 |
| | | Yıl toplamı: | | 546.138 | 76.419.073 | 132.911 | 161.818.986 |

| Yıl | | | İhracat (Baş) | İhracat (Dolar) | İthalat (Baş) | İthalat (Dolar) |
|----------------------|---------------------|--|---------------|-------------------|----------------|--------------------|
| 2023 (Temmuz) | 10221100000 | Düveler (doğurmamış dişi sığırlar); damızlık olanlar | 1.750 | 5.250.000 | 37.592 | 108.536.860 |
| | 10221900000 | Sığırlar (düveler ve inekler hariç); damızlık olanlar | 250 | 875.000 | 6.219 | 10.999.944 |
| | 10229290000 | Sığırlar (Bibos veya Poephagus alt cinsine ait olanlar HARIÇ); 80 kg < ağırlık <= 160 kg FAKAT damızlıklar ve kesimlik olanlar HARIÇ | 0 | 0 | 52 | 104.978 |
| | 10229490000 | Sığırlar (Bibos veya Poephagus alt cinsine ait olanlar HARIÇ); 160 kg < ağırlık <= 300 kg FAKAT damızlıklar ve kesimlik | 0 | 0 | 127.271 | 146.107.607 |
| | 10229910011 | Erkek danalar (Bibos veya Poephagus alt cinsine ait olanlar HARIÇ); ağırlık > 400 kg, kesimlik olanlar | 0 | 0 | 64.516 | 108.760.758 |
| | 10229990000 | Diğer sığırlar (Bibos veya Poephagus alt cinsine ait olanlar HARIÇ); ağırlık > 300 kg FAKAT damızlıklar ve kesimlik olanlar HARIÇ | 0 | 0 | 63.452 | 93.573.813 |
| | 10290990000 | Canlı diğer büyükbaş hayvanlar; evcil olanlar ve damızlık olanlar HARIÇ | 1 | 507 | 0 | 0 |
| | 10410100000 | Koyunlar; damızlık olanlar | 590 | 311.000 | 3.066 | 635.647 |
| | 10410300000 | Kuzular; yaşı <= 1 FAKAT damızlık olanlar HARIÇ | 14.857 | 1.476.453 | 37.757 | 3.208.866 |
| | 10410800000 | Koyunlar; kuzular ve damızlık olanlar HARIÇ | 21.411 | 2.263.894 | 0 | 0 |
| | 10420100000 | Keçiler; damızlık olanlar | 30 | 35.000 | 0 | 0 |
| | 10420900018 | Keçiler; oğlaklar ve damızlık olanlar HARIÇ | 2.078 | 145.460 | 2.259 | 131.511 |
| | Yıl toplamı: | | 40.967 | 10.357.314 | 342.184 | 472.059.984 |





ÜLKEMİZDE DANA KARKAS FİYATLARI



Kaynak: Ankara Ticaret Borsası Fiyat Tescil Bülteni



ÜLKEMİZDE 2022 VE 2023 YILLARI AYLIK DANA KARKAS FİYATLARI

| DANA KARKAS FİYATLARI (TL/kg) | | | | |
|-------------------------------|---------------------------|-----------|------------------------|-----------|
| | Ulusal Kırmızı Et Konseyi | % Değişim | Ankara Ticaret Borsası | % Değişim |
| Ağu.22 | 97,36 | -2,0 | 95,54 | 0,2 |
| Eyl.22 | 99,12 | 1,8 | 95,09 | -0,5 |
| Eki.22 | 101,57 | 2,5 | 96,74 | 1,7 |
| Kas.22 | 103,15 | 1,6 | 98,27 | 1,6 |
| Ara.22 | 114,23 | 10,7 | 110,61 | 12,6 |
| Oca.23 | 133,27 | 16,7 | 130,97 | 18,4 |
| Şub.23 | 156,69 | 17,6 | 156,07 | 19,2 |
| Mar.23 | 186,30 | 18,9 | 186,68 | 19,6 |
| Nis.23 | 205,21 | 10,2 | 212,00 | 13,6 |
| May.23 | 221,71 | 8,0 | 220,04 | 3,8 |
| Haz.23 | 226,04 | 2,0 | 229,26 | 4,2 |
| Tem.23 | 232,34 | 2,8 | 231,13 | 0,8 |
| Ağu.23 | 226,50 | -2,5 | 225,57 | -2,4 |

DÜNYA KIRMIZI ET ÜRETİM RAKAMLARI

DÜNYA SIĞIR ETİ VE BUFALO ETİ ÜRETİMİ (BİN TON KARKAS AĞIRLIK EŞDEĞERİ)

| | 2011 | 2016 | 2017 | 2018 | 2019 | 2020 | 2021 |
|--|-------|-------|-------|-------|-------|-------|-------|
| Dünya Üretimi (FAO) (OECD) | 64568 | 67506 | 68462 | 69500 | 70474 | 70882 | 71452 |
| GIRA Et Gelişimleri Kitabı Verileri | 63205 | 65628 | 67230 | 69482 | 69987 | 68307 | 67964 |

Kaynak: IMS-GIRA Et Kitabı, 2022

BAZI BÖLGELERDE SIĞIR ETİ ÜRETİMLERİ (BİN TON KARKAS AĞIRLIK EŞDEĞERİ)

| | 2011 | 2016 | 2017 | 2018 | 2019 | 2020 | 2021 |
|----------------------|-------|-------|-------|-------|-------|-------|-------|
| AB | 7977 | 7881 | 7880 | 8002 | 7905 | 6895 | 6860 |
| Kuzey Amerika | 14891 | 14500 | 15040 | 15470 | 15720 | 15751 | 16274 |
| Güney Amerika | 14409 | 14758 | 15427 | 16735 | 16236 | 16026 | 15017 |
| Asya | 12261 | 13207 | 13567 | 13760 | 14081 | 13853 | 14204 |
| Avustralya | 2128 | 2129 | 2148 | 2308 | 2433 | 2132 | 1867 |
| Yeni Zelanda | 601 | 647 | 655 | 672 | 713 | 726 | 745 |

Kaynak: IMS-GIRA Et Kitabı, 2022



DÜNYA KOYUN ETİ ÜRETİMİ (BİN TON KARKAS AĞIRLIK EŞDEĞERİ)

| | 2011 | 2016 | 2017 | 2018 | 2019 | 2020 | 2021 |
|-------------------------------------|-------|-------|-------|-------|-------|-------|-------|
| Dünya Üretimi (FAO) | 13254 | 14644 | 14891 | 15069 | 15279 | 15520 | 15742 |
| GIRA Et Gelişimleri Kitabı Verileri | 13553 | 15335 | 15830 | 16106 | 16532 | 16257 | 16536 |

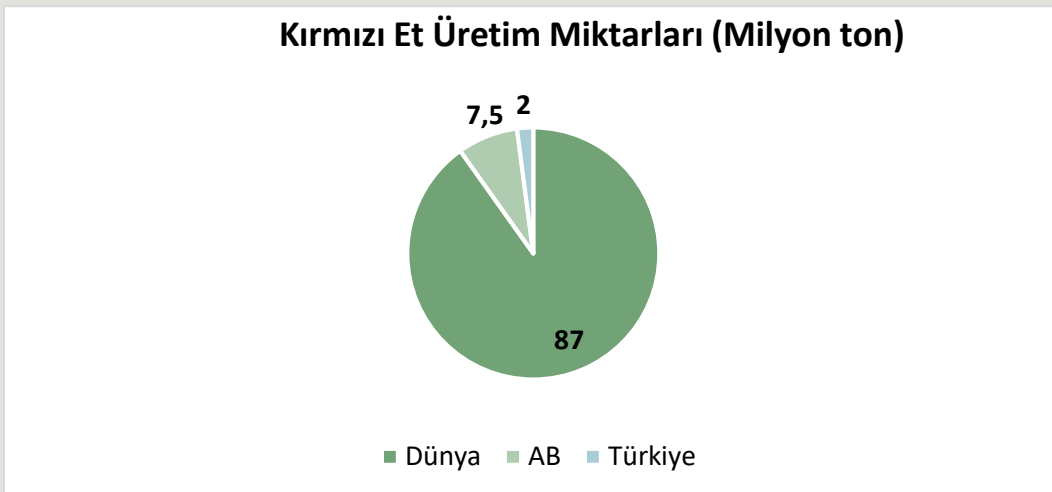
Kaynak: IMS-GIRA Et Kitabı, 2022

BAZI BÖLGELERDE KOYUN ETİ ÜRETİMLERİ (BİN TON KARKAS AĞIRLIK EŞDEĞERİ)

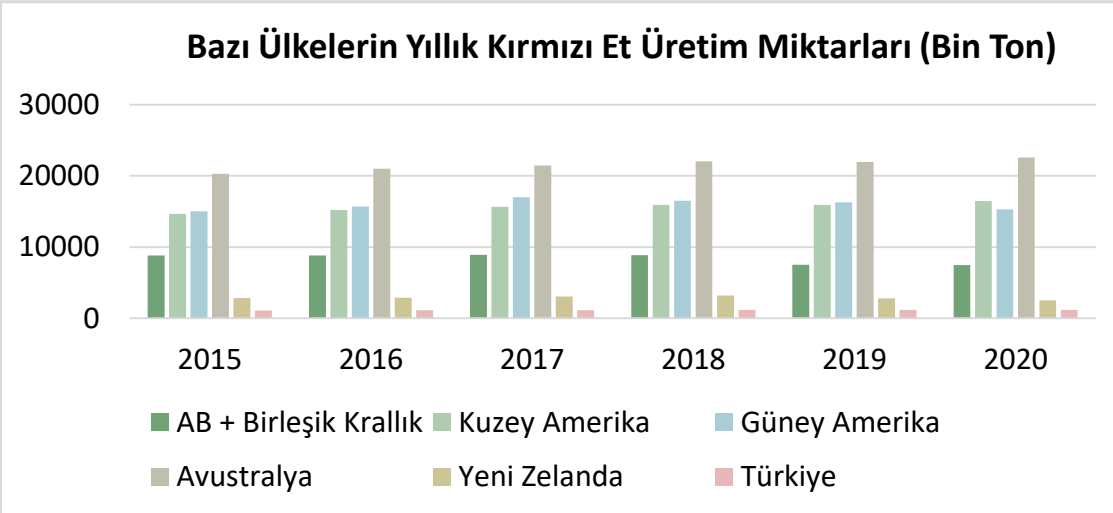
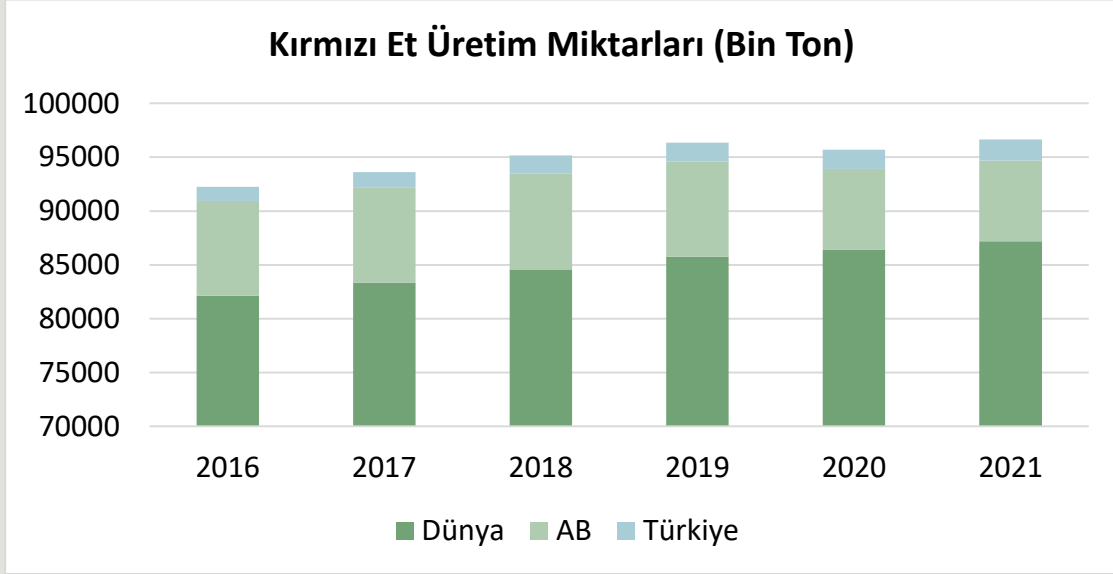
| | 2011 | 2016 | 2017 | 2018 | 2019 | 2020 | 2021 |
|---------------|------|------|------|------|------|------|------|
| AB | 950 | 918 | 927 | 929 | 949 | 624 | 630 |
| Kuzey Amerika | 184 | 184 | 183 | 188 | 188 | 184 | 185 |
| Güney Amerika | 294 | 279 | 283 | 252 | 253 | 260 | 261 |
| Asya | 6048 | 7063 | 7427 | 7677 | 7982 | 8103 | 8372 |
| Avustralya | 536 | 706 | 729 | 760 | 754 | 662 | 660 |
| Yeni Zelanda | 445 | 452 | 475 | 467 | 448 | 458 | 444 |

Kaynak: IMS-GIRA Et Kitabı, 2022

DÜNYADA, AB'DE VE ÜLKEMİZDE KIRMIZI ET ÜRETİM MİKTARI



Kaynak: IMS-GIRA Et Kitabı, 2022, TÜİK - 2021

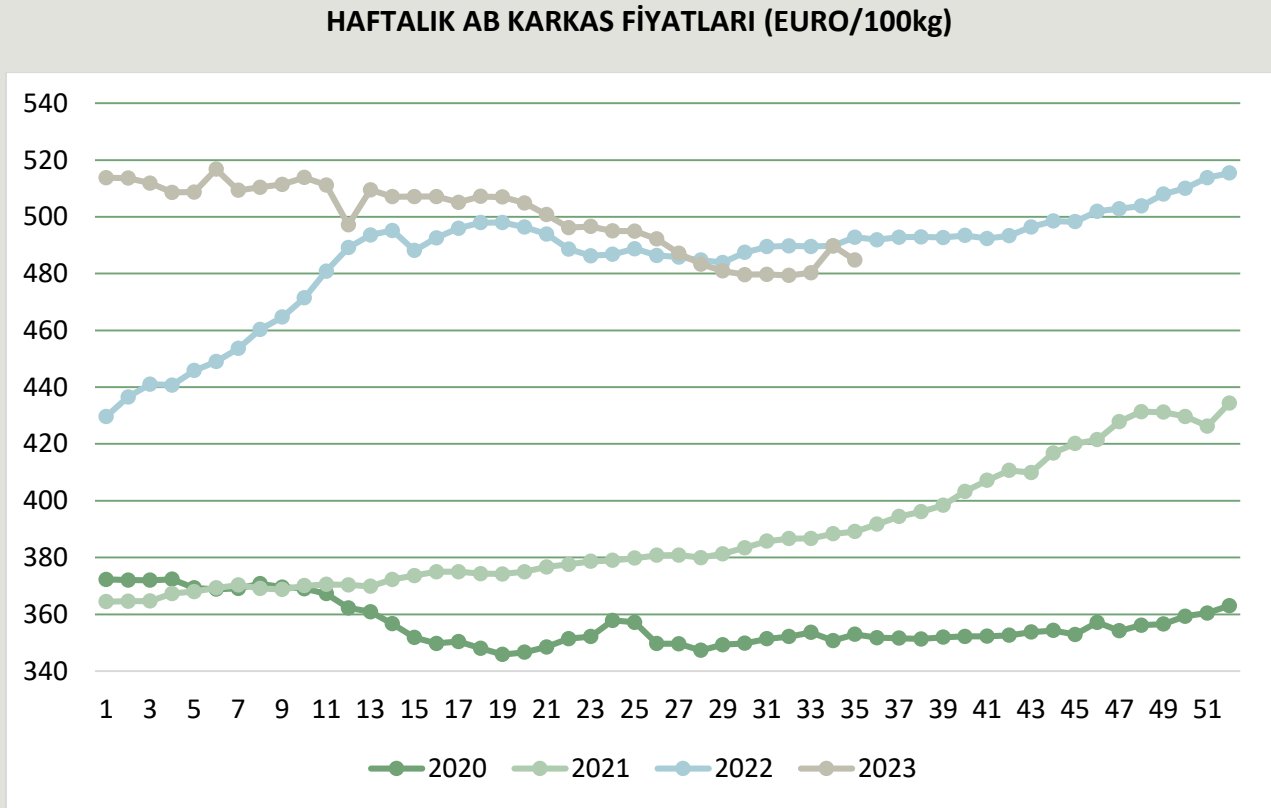
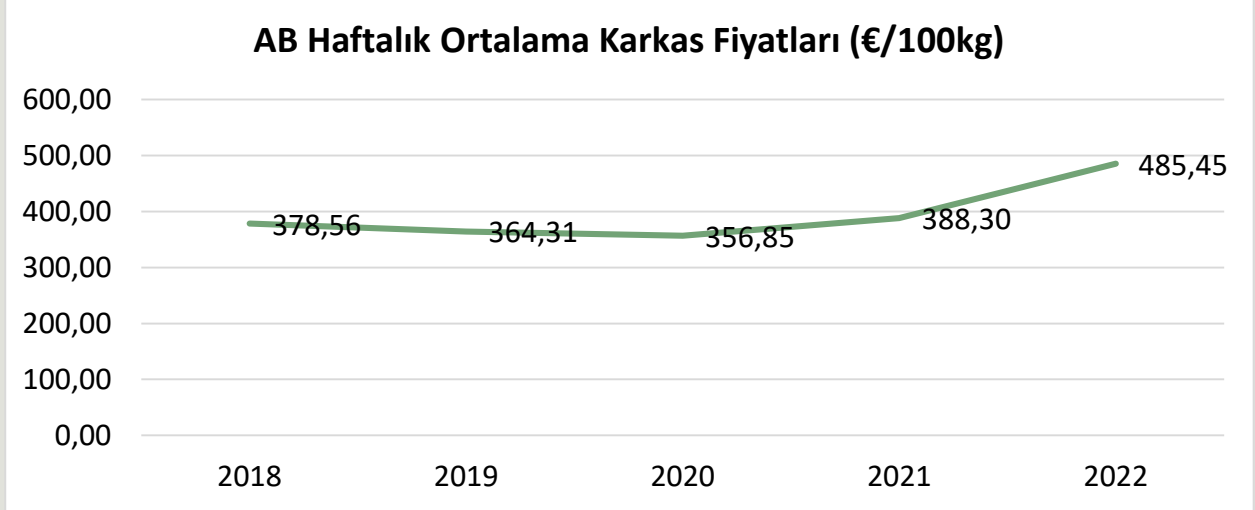


Kaynak: IMS-GIRA Et Kitabı, 2022

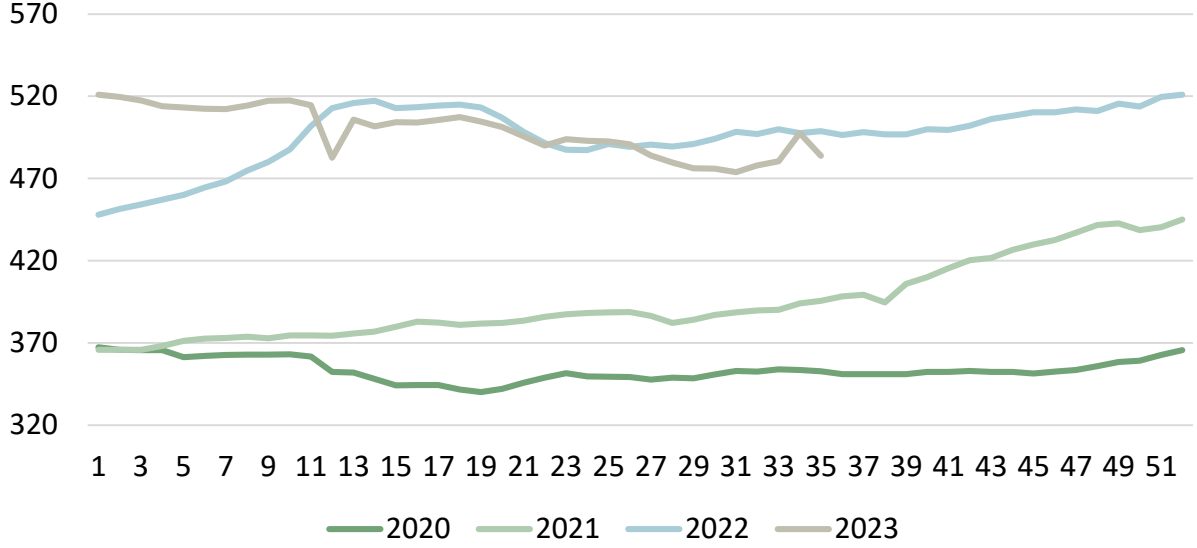
FAO verilerine göre 2021 yılında dünyadaki toplam kırmızı et üretimi 87 milyon tondur. Toplam kırmızı et üretimi yine aynı yıl AB'de 7,5 milyon ton ve ülkemizde ise 2 milyon ton olarak gerçekleşmiştir. Bu veriler değerlendirildiğinde, dünyadaki toplam -domuz hariç- kırmızı et üretiminin %2,2'si Türkiye'de gerçekleşmektedir. AB'deki üretim ile kıyaslandığında ise üretimimiz, AB'nin %26,1'i seviyesindedir.



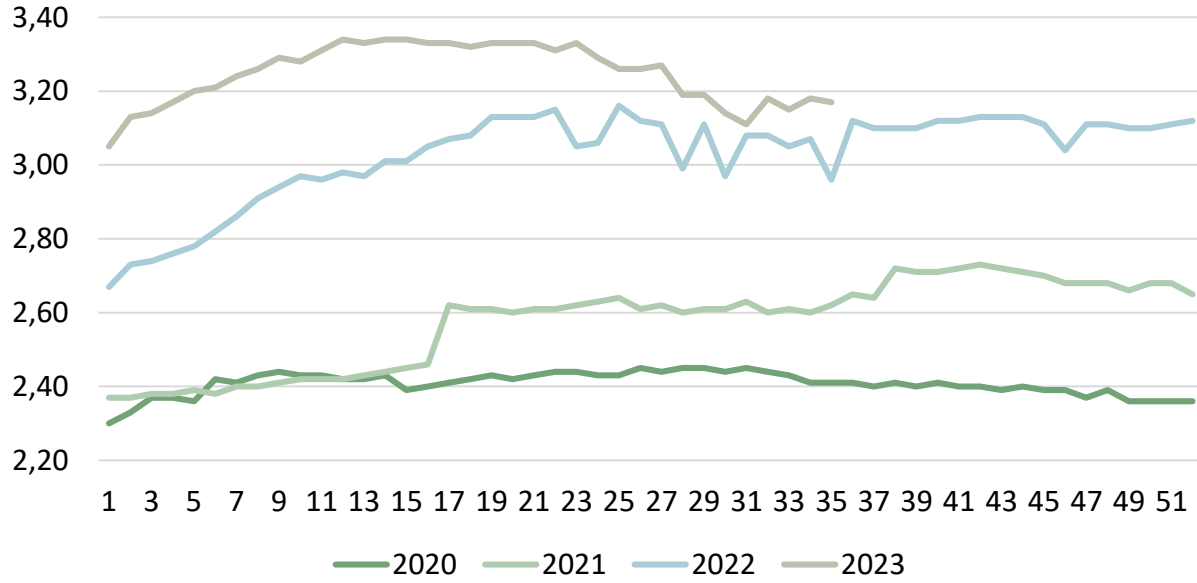
AVRUPA BİRLİĞİ VERİLERİ



AB Genç Sığır 12 - 24 Aylık Fiyatları, €/100 kg



AB Genç Besilik Sığır Fiyatları ,€/kg



Kaynak: AB Komisyonu



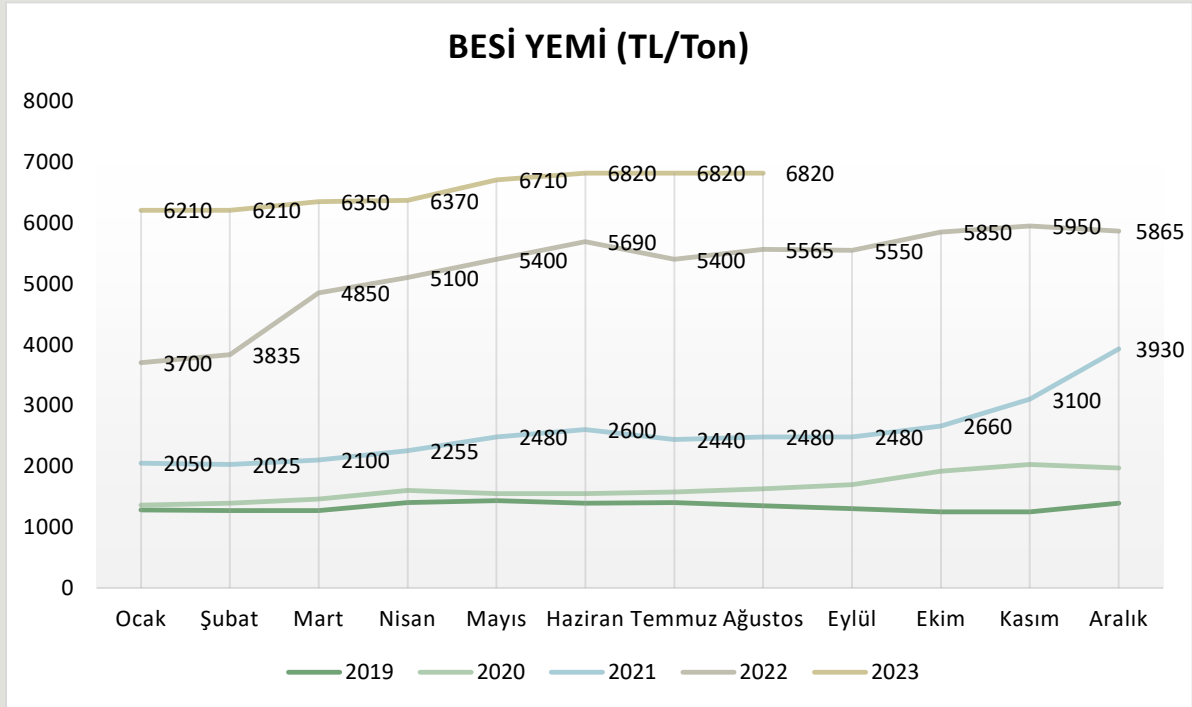
3. YEM SEKTÖRÜ

BESİ YEMİ FİYATI (TL/ton)

| Yıl | Ocak | Şubat | Mart | Nisan | Mayıs | Haziran | Temmuz | Ağustos | Eylül | Ekim | Kasım | Aralık | Yıl Ortalaması |
|------|------|-------|------|-------|-------|---------|--------|---------|-------|------|-------|--------|----------------|
| 2012 | 600 | 620 | 640 | 645 | 660 | 660 | 700 | 720 | 740 | 740 | 740 | 740 | 683,75 |
| 2013 | 760 | 740 | 720 | 700 | 700 | 700 | 700 | 700 | 700 | 680 | 680 | 710 | 707,50 |
| 2014 | 730 | 710 | 710 | 745 | 750 | 780 | 820 | 780 | 750 | 730 | 710 | 710 | 743,75 |
| 2015 | 740 | 760 | 760 | 760 | 780 | 760 | 740 | 740 | 760 | 740 | 720 | 720 | 748,33 |
| 2016 | 720 | 770 | 750 | 750 | 830 | 830 | 830 | 810 | 790 | 790 | 830 | 880 | 798,33 |
| 2017 | 930 | 900 | 900 | 900 | 900 | 900 | 900 | 900 | 860 | 900 | 960 | 1000 | 912,50 |
| 2018 | 1000 | 1040 | 1080 | 1120 | 1170 | 1140 | 1085 | 1250 | 1300 | 1170 | 1160 | 1260 | 1148,00 |
| 2019 | 1280 | 1270 | 1270 | 1400 | 1435 | 1390 | 1400 | 1350 | 1300 | 1250 | 1250 | 1390 | 1332,08 |
| 2020 | 1360 | 1390 | 1460 | 1600 | 1550 | 1550 | 1575 | 1625 | 1695 | 1915 | 2030 | 1970 | 1643,33 |
| 2021 | 2050 | 2025 | 2100 | 2255 | 2480 | 2600 | 2440 | 2480 | 2480 | 2660 | 3100 | 3930 | 2550,00 |
| 2022 | 3700 | 3835 | 4850 | 5100 | 5400 | 5690 | 5400 | 5565 | 5550 | 5850 | 5950 | 5865 | 5229,58 |
| 2023 | 6210 | 6210 | 6350 | 6370 | 6710 | 6820 | 6820 | 6820 | 6820 | | | | 6538,75 |

Kaynak: TÜRKİYEM-BİR

YILLARA GÖRE BESİ YEMİ FİYATI DEĞİŞİM GRAFİĞİ



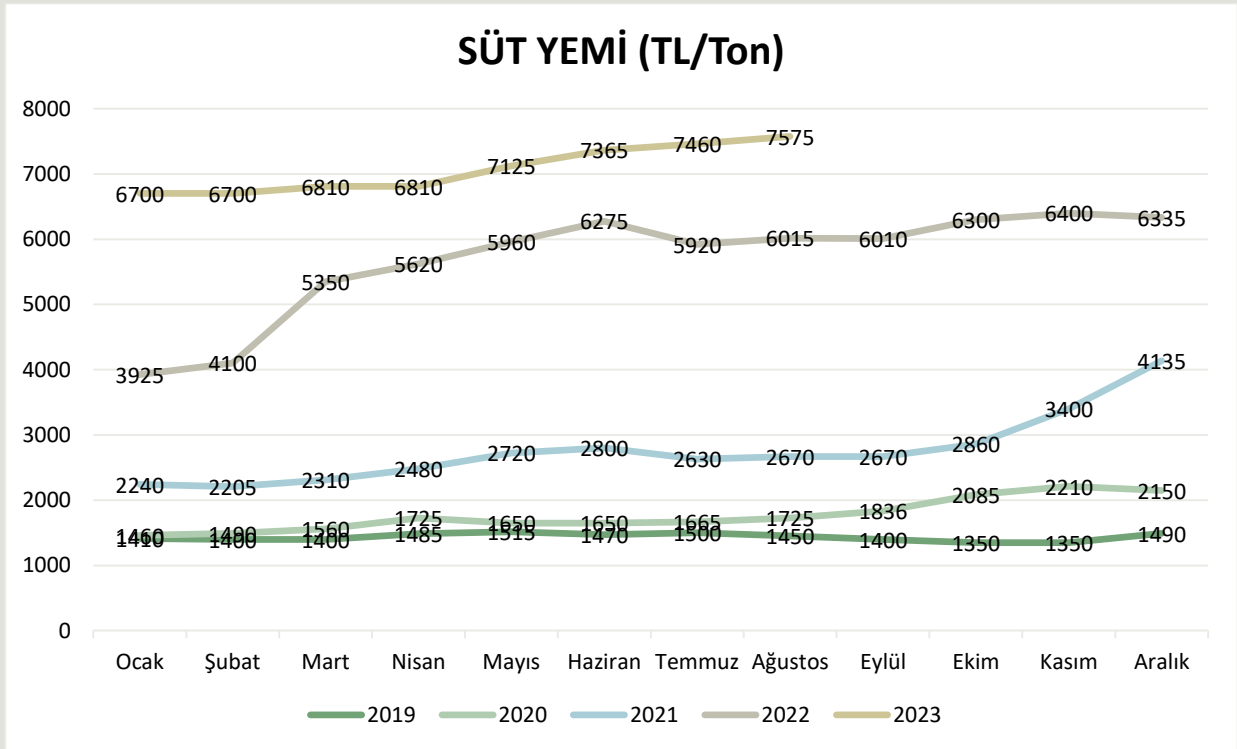


SÜT YEMİ FİYATI (TL/ton)

| Yıl | Ocak | Şubat | Mart | Nisan | Mayıs | Haziran | Temmuz | Ağustos | Eylül | Ekim | Kasım | Aralık | Yıl Ortalaması |
|------|------|-------|------|-------|-------|---------|--------|---------|-------|------|-------|--------|----------------|
| 2012 | 610 | 640 | 660 | 665 | 680 | 680 | 720 | 740 | 780 | 780 | 780 | 780 | 709,58 |
| 2013 | 790 | 770 | 750 | 720 | 720 | 720 | 720 | 720 | 720 | 690 | 690 | 720 | 727,50 |
| 2014 | 740 | 720 | 720 | 750 | 760 | 790 | 830 | 800 | 770 | 750 | 730 | 730 | 757,50 |
| 2015 | 760 | 780 | 780 | 780 | 800 | 800 | 780 | 780 | 820 | 780 | 760 | 760 | 781,67 |
| 2016 | 760 | 810 | 790 | 790 | 870 | 870 | 870 | 850 | 830 | 830 | 880 | 930 | 840,00 |
| 2017 | 1000 | 970 | 970 | 970 | 970 | 970 | 970 | 970 | 920 | 960 | 1020 | 1060 | 979,17 |
| 2018 | 1060 | 1100 | 1150 | 1190 | 1300 | 1260 | 1200 | 1400 | 1500 | 1350 | 1280 | 1400 | 1266,00 |
| 2019 | 1410 | 1400 | 1400 | 1485 | 1515 | 1470 | 1500 | 1450 | 1400 | 1350 | 1350 | 1490 | 1435,00 |
| 2020 | 1460 | 1490 | 1560 | 1725 | 1650 | 1650 | 1665 | 1725 | 1836 | 2085 | 2210 | 2150 | 1767,00 |
| 2021 | 2240 | 2205 | 2310 | 2480 | 2720 | 2800 | 2630 | 2670 | 2670 | 2860 | 3400 | 4135 | 2760,00 |
| 2022 | 3925 | 4100 | 5350 | 5620 | 5960 | 6275 | 5920 | 6015 | 6010 | 6300 | 6400 | 6335 | 5684,00 |
| 2023 | 6700 | 6700 | 6810 | 6810 | 7125 | 7365 | 7460 | 7575 | | | | | 7068,00 |

Kaynak: TÜRKİYEMBİR

YILLARA GÖRE SÜT YEMİ FİYATI DEĞİŞİM GRAFİĞİ





ÜLKEMİZDE YEM HAMMADDE FİYATLARI

| HAMMADDELER | 08.08.2023 | | 15.08.2023 | | 21.08.2023 | | 28.08.2023 | | 06.09.2023 | |
|------------------|------------|-----|------------|-----|------------|-----|------------|-----|------------|-----|
| | TL | ₺ | TL | ₺ | TL | ₺ | TL | ₺ | TL | ₺ |
| MISIR | 5.700 | 211 | 5.700 | 211 | 5.700 | 210 | 5.700 | 215 | 5.700 | 213 |
| ARPA | 6.700 | 248 | 6.700 | 248 | 6.700 | 247 | 6.300 | 237 | 6.300 | 235 |
| FULL FAT SOYA | 17.151 | 635 | 17.189 | 635 | 17.215 | 635 | 16.872 | 635 | 16.354 | 610 |
| SOYA KÜSPESİ | 15.801 | 585 | 15.836 | 585 | 15.859 | 585 | 15.543 | 585 | 15.148 | 565 |
| MISIR GRİZİ | 6.753 | 250 | 6.768 | 250 | 6.778 | 250 | 6.643 | 250 | 6.703 | 250 |
| BUĞDAY KEPEĞİ | 4.500 | 167 | 4.500 | 166 | 4.500 | 166 | 4.500 | 169 | 4.500 | 168 |
| MISIR KEPEĞİ | 6.753 | 250 | 6.768 | 250 | 6.778 | 250 | 6.643 | 250 | 6.703 | 250 |
| RAZMOL | 4.900 | 181 | 4.900 | 181 | 4.900 | 181 | 4.800 | 181 | 4.800 | 180 |
| KIRIK BUĞDAY | 6.200 | 230 | 6.200 | 229 | 6.200 | 229 | 6.300 | 237 | 6.300 | 235 |
| YEMLİK BUĞDAY | 7.000 | 259 | 7.000 | 259 | 7.000 | 258 | 7.000 | 263 | 7.000 | 261 |
| HAM YAĞ | 24.849 | 920 | 24.904 | 920 | 24.941 | 920 | 25.242 | 950 | 25.470 | 950 |
| ATK (28 PROTEIN) | 5.700 | 211 | 5.700 | 211 | 5.700 | 210 | 5.700 | 215 | 5.700 | 213 |
| ATK (36 PROTEIN) | 9.048 | 335 | 9.068 | 335 | 9.082 | 335 | 8.901 | 335 | 8.847 | 330 |
| PTK (26 – 27 PR) | 7.500 | 278 | 7.500 | 277 | 7.500 | 277 | 7.500 | 282 | 7.500 | 280 |
| MELAS | 5.672 | 210 | 5.685 | 210 | 5.693 | 210 | 5.578 | 210 | 5.630 | 210 |
| DDGS | 9.183 | 340 | 9.204 | 340 | 9.217 | 340 | 8.900 | 330 | 8.579 | 320 |
| ₺ KURU | 27,01 | | 27,07 | | 27,11 | | 26,57 | | 26,81 | |

Kaynak: TÜRKİYEM-BİR

- Fiyatlara nakliye ve KDV dâhil değildir. Fiyatlar bilgilendirme amaçlı olup, tahmini fiyatlardır.
- Soya Fasulyesi Fiyatı = Full Fat Soya Fiyatı -25₺
- Kırmızı ile yazılanlar piyasada satış şeklini belirtmekte olup, siyah renkli olanlar dolar kurundan çevrilmiş fiyatlardır.



ÜLKEMİZDE SÜT/YEM PARİTESİ

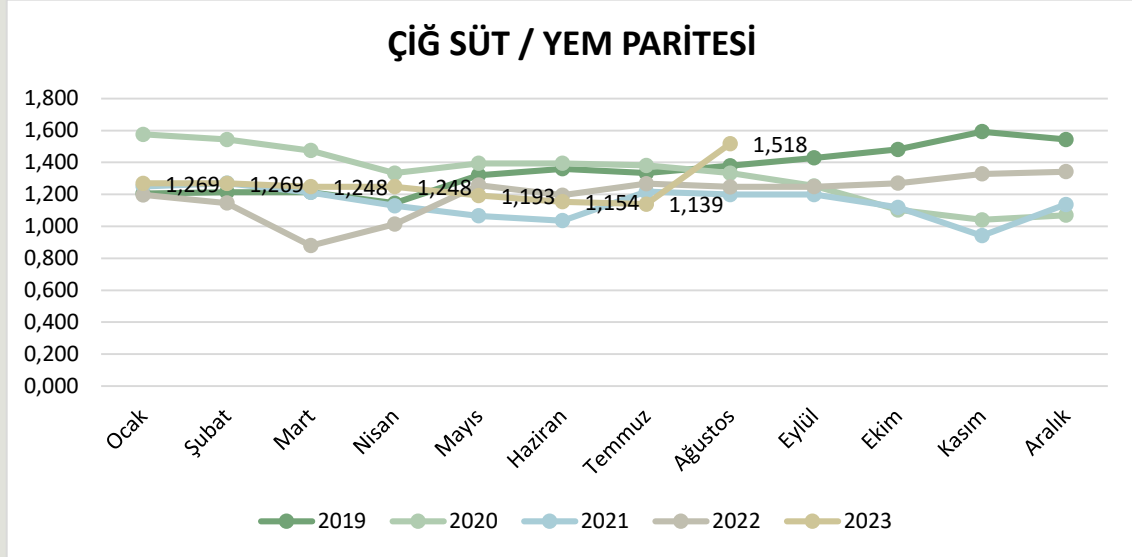
| Yıl | Ocak | Şubat | Mart | Nisan | Mayıs | Haziran | Temmuz | Ağustos | Eylül | Ekim | Kasım | Aralık |
|---------|-------|-------|-------|-------|-------|---------|--------|---------|-------|-------|-------|--------|
| 2015 | 1,513 | 1,474 | 1,474 | 1,474 | 1,438 | 1,438 | 1,474 | 1,474 | 1,402 | 1,474 | 1,513 | 1,513 |
| 2016 | 1,513 | 1,420 | 1,456 | 1,456 | 1,322 | 1,322 | 1,322 | 1,353 | 1,386 | 1,386 | 1,307 | 1,237 |
| 2017 | 1,210 | 1,247 | 1,247 | 1,247 | 1,247 | 1,247 | 1,247 | 1,340 | 1,413 | 1,458 | 1,373 | 1,321 |
| 2018 | 1,321 | 1,391 | 1,330 | 1,286 | 1,177 | 1,214 | 1,275 | 1,157 | 1,133 | 1,259 | 1,328 | 1,214 |
| 2019 | 1,206 | 1,214 | 1,214 | 1,145 | 1,320 | 1,361 | 1,333 | 1,379 | 1,429 | 1,481 | 1,593 | 1,544 |
| 2020 | 1,575 | 1,544 | 1,474 | 1,333 | 1,394 | 1,394 | 1,381 | 1,333 | 1,253 | 1,103 | 1,041 | 1,070 |
| 2020* | | | | | | | 1,622 | 1,565 | 1,471 | 1,247 | 1,176 | 1,209 |
| 2021 | 1,250 | 1,270 | 1,212 | 1,129 | 1,066 | 1,036 | 1,217 | 1,199 | 1,199 | 1,119 | 0,941 | 1,137 |
| | | | | | 1,048 | 1,018 | | | | | | |
| | | | | | 1,029 | 1,000 | | | | | | |
| 2021** | 1,339 | 1,361 | 1,299 | 1,210 | 1,176 | 1,143 | 1,293 | 1,273 | 1,273 | 1,189 | 1,000 | 1,185 |
| | | | | | 1,158 | 1,125 | | | | | | |
| | | | | | 1,140 | 1,107 | | | | | | |
| 2022*** | 1,197 | 1,146 | 0,879 | 1,014 | 1,258 | 1,195 | 1,267 | 1,247 | 1,248 | 1,349 | 1,328 | 1,342 |
| 2022 | 1,248 | 1,195 | 1,065 | 1,192 | 1,292 | 1,227 | 1,301 | 1,280 | 1,281 | 1,429 | 1,406 | 1,421 |
| 2023 | 1,269 | 1,269 | 1,248 | 1,248 | 1,193 | 1,154 | 1,139 | 1,518 | | | | |
| 2023° | 1,343 | 1,343 | 1,322 | 1,322 | 1,263 | 1,222 | 1,206 | 1,584 | | | | |

- *Çiğ süt desteklemesi 2020 yılı temmuz, ağustos, eylül ayları için 40 krş., ekim, kasım ve aralık ayları için 30 krş. olarak hesaplanmıştır.
- ** Çiğ süt desteklemesi 20 krş. olarak hesaplanmıştır.
- 1 Mayıs 2021 - 30 Haziran 2021 arası çiğ süt kalitesine göre A, B ve C sınıflandırılarak fiyatlandırma uygulanmıştır.
- 1 Temmuz 2021 tarihi itibari ile referans fiyatı: Temmuz-Ağustos-Eylül aylarında %3,5 yağ ve %3,1 protein; Ekim-Kasım-Aralık aylarında %3,6 yağ ve %3,2 protein değerleri baz alınacaktır. Ayrıca yağ ve protein oranlarındaki her bir dizyem (%0,1'lik değişim) için ± 5 Kuruş fark uygulanacaktır.
- 8 Aralık 2021 itibariyle referans fiyatı: 2019/64 sayılı Çiğ İnek Sütünün Sınıflandırılmasına İlişkin Tebliği ile belirlenen A Sınıfı çiğ sütün dönemine ait protein ve yağ değerleri baz alınacaktır. Ayrıca yağ ve protein oranlarındaki her bir dizyem (%0,1'lik değişim) için ± 7 Kuruş fark uygulanacaktır.
- 15 Mayıs 2022 itibariyle referans fiyatı: 2019/64 sayılı Çiğ İnek Sütünün Sınıflandırılmasına İlişkin Tebliği ile belirlenen A Sınıfı çiğ sütün dönemine ait protein ve yağ değerleri baz alınacaktır. Ayrıca yağ ve protein oranlarındaki her bir dizyem (%0,1'lik değişim) için ± 10 Kuruş fark uygulanacaktır.
- ***15 Ekim 2022 tarihi itibari ile çiğ süt fiyatı 8,50TL/L %3,6 yağ, %3,2 protein. Soğutma, nakliye ve diğer cari giderler üretici tarafından karşılandığı takdirde bu giderler üreticiye ilave olarak ödenecektir. 1 Mart 2022 tarihi itibari ile 15 Mayıs 2022 tarihine kadar 1 TL. 15 Mayıs 2022 sonrası 0,2 TL.
- • Destek 0,5 TL olarak devam etmektedir.



ÜLKEMİZDE SÜT/YEM PARİTESİ – YIL ORTALAMASI

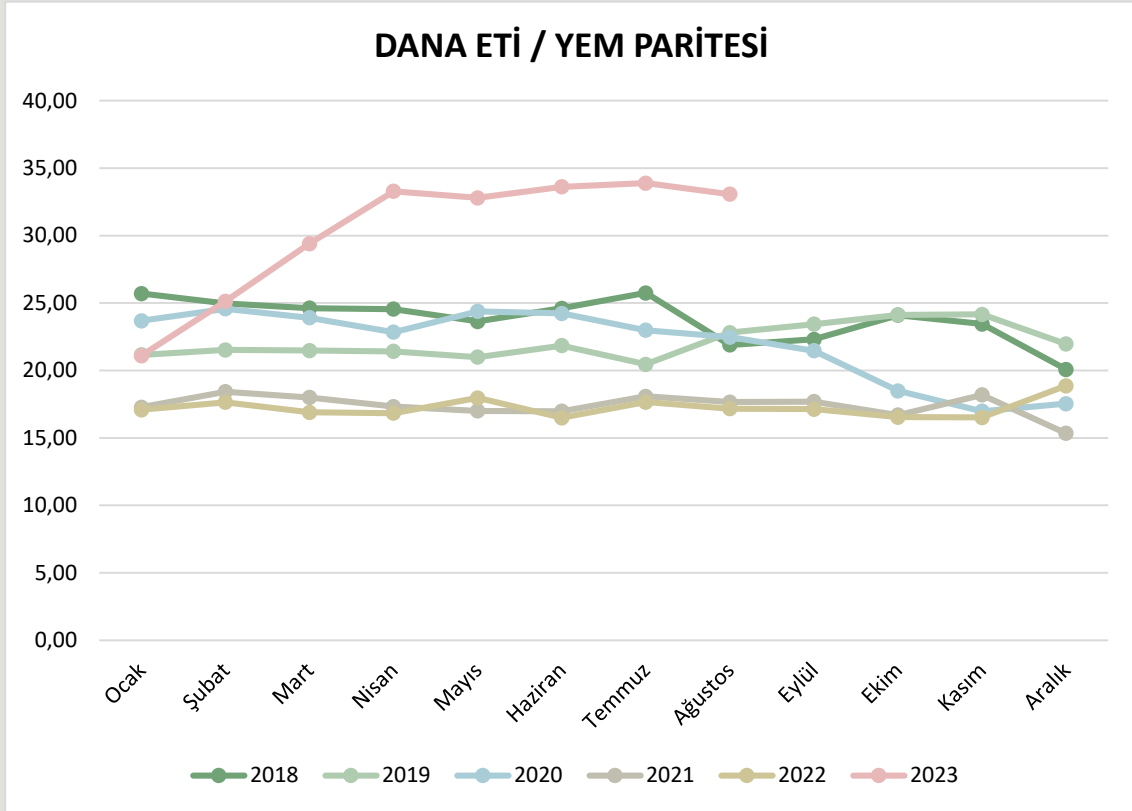
| Yıl | Yıl Ortalaması |
|------|----------------|
| 2017 | 1,300 |
| 2018 | 1,257 |
| 2019 | 1,352 |
| 2020 | 1,325 |
| 2021 | 1,148 |
| 2022 | 1,199 |
| 2023 | 1,255 |



ÜLKEMİZDE DANA ETİ/YEM PARİTESİ

| | ATB KARKAS FİYATLARI (TL/kg) | BESİ YEMİ (TL/kg) | DANA ETİ / YEM PARİTESİ |
|--------|------------------------------|-------------------|-------------------------|
| Ağu.22 | 95,54 | 5,565 | 17,17 |
| Eyl.22 | 95,09 | 5,550 | 17,13 |
| Eki.22 | 96,74 | 5,850 | 16,54 |
| Kas.22 | 98,27 | 5,950 | 16,52 |
| Ara.22 | 110,61 | 5,865 | 18,86 |
| Oca.23 | 130,97 | 6,210 | 21,09 |

| | | | |
|---------------|--------|-------|--------------|
| Şub.23 | 156,07 | 6,210 | 25,13 |
| Mar.23 | 186,68 | 6,350 | 29,40 |
| Nis.23 | 212,00 | 6,370 | 33,28 |
| May.23 | 220,04 | 6,710 | 32,79 |
| Haz.23 | 229,26 | 6,820 | 33,62 |
| Tem.23 | 231,13 | 6,820 | 33,89 |
| Ağu.23 | 225,57 | 6,820 | 33,07 |



YILLIK ORTALAMA DANA ETİ / YEM PARİTESİ

| YIL | YILLIK ORTALAMA |
|-------------|-----------------|
| 2017 | 28,38 |
| 2018 | 23,81 |
| 2019 | 22,11 |
| 2020 | 21,96 |
| 2021 | 17,39 |
| 2022 | 17,23 |
| 2023 | 30,28 |



**AVRUPA YEM HAMMADDE FİYATLARI
MISIR FİYATLARI (EURO/TON)**

| ÜLKELER | 3.09.2023 | 27.08.2023 | 20.08.2023 | 13.08.2023 | 6.08.2023 |
|------------------------------------|-----------|------------|------------|------------|-----------|
| BULGARİSTAN- Pleven (DEPPROD) | 207 | 207 | 207 | 207 | 207 |
| ALMANYA - Köln (DEPSILO) | 247 | 246 | 245 | 249 | |
| DANİMARKA - Kopenhag (DEPSILO) | 328 | 328 | 317 | 317 | 317 |
| İSPANYA- Valladolid (DEPSILO) | 263 | 269 | 270 | 273 | 273 |
| FRANSA- Bordeaux (DELPORT) | | | | 231 | 249 |
| HIRVATISTAN- Zagreb (DEPSILO) | 230 | 200 | 210 | 240 | 220 |
| MACARİSTAN- Budapeşte (DELPORTGEX) | 168 | 174 | 176 | 182 | 188 |
| İTALYA- Bologna (DELFIRST) | 240 | 252 | | | 264 |
| HOLLANDA- Rotterdam (CIF) | 235 | 229 | 251 | 254 | 247 |
| PORTEKİZ- Lizbon (DEPPORT) | 239 | 237 | 236 | 235 | |
| ROMANYA- Constanta (FOB) | | | | | 224 |
| ROMANYA- Oltenia (DEPSILO) | 173 | 172 | 183 | 186 | 186 |
| SLOVENYA- Ljubljana (DELFIRST) | 216 | 222 | 222 | 227 | 220 |
| TÜRKİYE | 197 | 200 | 194 | 192 | 193 |

YEMLİK BUĞDAY FİYATLARI (EURO/TON)

| ÜLKELER | 3.09.2023 | 27.08.2023 | 20.08.2023 | 13.08.2023 | 6.08.2023 |
|------------------------------------|-----------|------------|------------|------------|-----------|
| BELÇİKA- Brüksel (DEPPROD) | 195 | 196 | 194 | 202 | 197 |
| BULGARİSTAN- Dobrich (DEPPROD) | 207 | 207 | 207 | 210 | 210 |
| BULGARİSTAN- Varna (DEPPROD) | 207 | 207 | 207 | 210 | 210 |
| Estonia (DELFIRST) | 212 | 207 | 209 | 221 | 211 |
| MACARİSTAN- Budapeşte (DELPORTGEX) | 173 | 172 | 172 | 171 | 170 |
| İRLANDA- Dublin (DELFIRST) | 242 | 244 | 243 | 257 | 257 |
| LETONYA- Wexford (DELFIRST) | 240 | 235 | 240 | 240 | 250 |
| LİTVANYA- Vilnius (DELFIRST) | 186 | 183 | 182 | 187 | 193 |
| HOLLANDA- Rotterdam (CIF) | 229 | 229 | 230 | 237 | 239 |
| PORTEKİZ- Lizbon (DEPPORT) | 239 | 242 | 243 | 244 | |
| ROMANYA - Banat (DEPSILO) | 187 | 188 | 171 | 171 | 166 |
| ROMANYA- Oltenia (DEPSILO) | 181 | 175 | 174 | 178 | 167 |
| TÜRKİYE | 242 | 246 | 238 | 236 | 237 |



YEMLİK ARPA FİYATLARI (EURO/TON)

| ÜLKELER | 3.09.2023 | 27.08.2023 | 20.08.2023 | 13.08.2023 | 6.08.2023 |
|--------------------------------|-----------|------------|------------|------------|-----------|
| BELÇİKA- Brüksel (DEPPROD) | 189 | 189 | 186 | 191 | 188 |
| BULGARİSTAN- Burgas (DEPPROD) | 179 | 179 | 179 | 179 | 174 |
| DANİMARKA - Kobenhavn | 222 | 222 | 221 | 221 | 221 |
| İSPANYA- Valladolid (DEPSILO) | 244 | 246 | 252 | 255 | 255 |
| FİNLANDİYA- Naantali (DELPORT) | 195 | 189 | 187 | 197 | 189 |
| FRANSA- Rouen (DELPORT) | 211 | 198 | 206 | 213 | 212 |
| İRLANDA- Dublin (DELFIRST) | 230 | 225 | 228 | 225 | 225 |
| İTALYA- Bologna (DELFIRST) | 210 | 210 | | | 210 |
| HOLLANDA- Rotterdam (CIF) | 215 | 215 | 213 | 221 | 220 |
| PORTEKİZ- Lizbon (DEPPORT) | 225 | 225 | 232 | 227 | |
| ROMANYA- Muntenia (DEPSILO) | 174 | 173 | 178 | 179 | 165 |
| TÜRKİYE | 218 | 221 | 228 | 226 | 227 |

YEMLİK YULAF FİYATLARI (EURO/TON)

| ÜLKELER | 3.09.2023 | 27.08.2023 | 20.08.2023 | 13.08.2023 | 6.08.2023 |
|--------------------------------|-----------|------------|------------|------------|-----------|
| FİNLANDİYA - Loviisa - DELPORT | 211 | 213 | 209 | 219 | 213 |
| LİTVANYA- Vilnius (DELFIRST) | 156 | 159 | 147 | 139 | |

| | Fiyat Dönem Etiketleri |
|----------|--|
| FGATE | Üretici fiyatı |
| DEPPROD | Çiftlikten veya üretim alanından çıkış- kamyonda veya diğer ulaşım araçlarında |
| DELFIRST | İlk müşteriye teslimat- silo veya işleme tesisi- kamyonda veya diğer ulaşım araçlarında |
| DEPSILO | Silodan çıkış- depolamadan sonra- kamyonda veya diğer ulaşım araçlarında |
| DELPROC | Bir araçtan sonra işleyiciye teslimat |
| DELPORT | Limana teslimat- tren veya kamyon veya mavna ile liman silosuna gönderilen tahıl |
| FOB | Güvertede teslim- uluslararası ticaret terimleri- resmi tanım http://www.iccwbo.org/incoterms/id3040/index.html |
| CIF | Maliyet, sigorta ve nakliye- uluslararası ticaret terimleri- resmi tanım http://www.iccwbo.org/incoterms/id3040/index.html |
| DEPPORT | Yere (liman) gönderim, yükü boşaltılmış, kamyonun ayrıldığı liman |
| -GEX | tahıl değişim kotasyonu |

Tüm fiyatlar KDV hariç toptan satış fiyatlarıdır.



4. 2023 AĞUSTOS AYINDA RESMÎ GAZETE'DE YAYINLANAN MEVZUAT İÇMALI

- **2 Ağustos 2023 - Bazı Ürünlerden Tahsil Edilecek Geri Kazanım Katılım Payı Tutarlarının, 1/8/2023 Tarihinden İtibaren Geçerli Olmak Üzere Tespit Edilmesi Hakkında Karar (Karar Sayısı: 7449)**

Karara ekli listede yer alan ürünlerden tahsil edilecek geri kazanım katılım payı tutarlarının, 1/8/2023 tarihinden itibaren geçerli olmak üzere, listede belirtildiği şekilde tespit edilmesine, 2872 sayılı Çevre Kanunu'nun ek 11 inci maddesi gereğince karar verildiği belirtilmektedir.

- **11 Ağustos 2023 - Cumhurbaşkanlığı Tarafından Yapılan Atamalar Hakkında Kararlar (Karar: 2023/381, 382, 383, 384)**

Bu kararda, Bakanlıklarda Cumhurbaşkanlığınca ataması yapılan üst kademe kamu yöneticilerinin listesi yer almaktadır.

Tarım ve Orman Bakanlığı'nda yapılan atamalar aşağıdaki şekildedir:

- Avrupa Birliği ve Dış İlişkiler Genel Müdürü Fuat KASIMCAN,
- Strateji Geliştirme Başkanı Mustafa ALPASLAN,
- Et ve Süt Kurumu Genel Müdürü ve Yönetim Kurulu Başkanı Mustafa KAYHAN,
- Toprak Mahsulleri Ofisi Genel Müdürü ve Yönetim Kurulu Başkanı Ahmet GÜLDAL,
- Tarım İşletmeleri Genel Müdürü ve Yönetim Kurulu Başkanı Hasan GEZGİNÇ

- **23 Ağustos 2023 - Gıda ve Takviye Edici Gıdalarda Sağlık Beyanı Kullanımı Hakkında Yönetmelikte Değişiklik Yapılmasına Dair Yönetmelik**

20/4/2023 tarihli ve 32169 sayılı Resmî Gazete'de yayımlanan Gıda ve Takviye Edici Gıdalarda Sağlık Beyanı Kullanımı Hakkında Yönetmeliğin 10 uncu maddesine aşağıdaki fıkra eklenmiştir.

“(4) Ürünlerde ilgili kılavuz eklerinde yer almayan sağlık beyanları kullanılamaz.”

Aynı Yönetmeliğin geçici 1 inci maddesinin ikinci fıkrası aşağıdaki şekilde değiştirilmiştir.

“(2) Bu Yönetmeliğin yayımı tarihinden önce üretilmiş ancak piyasaya arz edilmemiş veya üretilmek üzere anlaşması yapılmış ve mülga Türk Gıda Kodeksi Beslenme ve Sağlık Beyanları Yönetmeliği doğrultusunda sağlık beyanı kullanılan ancak bu Yönetmelik ve ilgili kılavuz hükümlerinde belirtilen koşulları sağlamayan ürünler bu Yönetmeliğin yayımı tarihinden itibaren bir yıl içerisinde etiketlerinde mülga Türk Gıda Kodeksi Beslenme ve Sağlık Beyanları Yönetmeliğine uygun olarak sağlık beyanı ile piyasaya arz edilebilir ve 31/12/2024 tarihine kadar ilgili sağlık beyanı kullanılabilir.”



➤ **31 Ağustos 2023 - İthalat Rejimi Kararında Değişiklik Yapılmasına İlişkin Karar (Karar Sayısı: 7543)**

Karar ile İthalat Rejimi Kararına ekli I Sayılı Listede yer alan ve ekli 1 sayılı tabloda gümrük tarife istatistik pozisyonları (GTİP) belirtilen eşyanın Birleşik Arap Emirlikleri (BAE) menşeli olanlarının ithalatında gümrük vergileri sıfırlanmıştır.

➤ **31 Ağustos 2023 - İthalatta İlave Gümrük Vergisi Uygulanmasına İlişkin Kararda Değişiklik Yapılmasına Dair Karar (Karar Sayısı: 7544)**

Karar ile İthalatta İlave Gümrük Vergisi Uygulanmasına İlişkin Kararın Ek-1, Ek-2 ve Ek-3 sayılı tablolarında yer alan ve ekli 1, 2 ve 3 sayılı listelerde Gümrük Tarife İstatistik Pozisyonu (GTİP) belirtilen eşyanın BAE menşeli olanlarının ithalatında uygulanacak ilave gümrük vergileri sıfırlanmıştır.

➤ **31 Ağustos 2023 - Birleşik Arap Emirlikleri Menşeli Bazı Tarım Ürünlerinin İthalatında Tarife Kontenjanı Uygulanması Hakkında Karar (Karar Sayısı: 7545)**

Karar ile, 27 Nisan 2023 tarihli ve 7180 sayılı Cumhurbaşkanı Kararı ile onaylanan Türkiye Cumhuriyeti ile BAE Arasında Kapsamlı Ekonomik Ortaklık Anlaşması uyarınca, BAE menşeli bazı eşyanın ithalatında uygulanacak tarife kontenjanları düzenlenmiştir.

BAE'den sıfır gümrükle Karar'la açılan tarife kontenjanı tutarında; tavuk ve tavuk yumurtaları (150 ton), sebze (200 ton), konserve sebze (100 ton), kurutulmuş sebze (100 ton), kuru baklagil (500 ton), hurma (5 bin ton), hububat unları ve pelletleri (100 ton), işlenmiş hububat taneleri (100 ton), patates unu, ezmesi (50 ton), malt (100 ton), yer fıstığı (500 ton), tohum (100 ton), bitki (tohum ve meyveler-50 ton), soya, palm ve diğer bitkisel ve hayvansal yağlar (40 bin ton), kakao içermeyen şeker mamulleri (1.000 ton), çikolata ve kakao içeren gıda müstahzarları (500 ton), makarna (200 ton), gevrek ekmek ve bisküviler (200 ton), diğer sebzeler (100 ton), reçel, jöle ve marmelatlar (300 ton), dondurma veya yenilen buzlar (300 ton) ithal edilecektir.

➤ **31 Ağustos 2023 - Birleşik Arap Emirlikleri Menşeli Bazı Tarım Ürünleri İthalatında Tarife Kontenjanı Uygulanmasına İlişkin Tebliğ**

Tebliğ ile, 1 Eylül 2023 tarihinde yürürlüğe girecek Karar çerçevesinde tespit edilen tarife kontenjanlarının dağıtım yöntemi ile başvuru ve kullanım usul ve esasları belirlenmiştir.



5. 2023 YILI EYLÜL AYI SEKTÖREL ETKİNLİK TAKVİMİ

- 6 – 9 Eylül 2023 – WorldFood İstanbul Uluslararası Gıda Ürünleri Teknolojileri Fuarı, İstanbul
- 7 Eylül 2023 – Ulusal Süt Konseyi Olağan Genel Kurulu, Ankara
- 7 Eylül 2023 – Tarım Bilgi Sistemi Uygulamaları Ülke Modeli Fizibilite Çalışması Projesi Çalıştayı
- 11 – 12 Eylül 2023 – "Yerel Eylem Grubu (YEG) Derneklerine Yönelik Kapasite Geliştirme ve Kısa Değer Zincirlerinin Geliştirilmesi" Teknik Destek Projesi, YEG alanındaki üç sektöre yönelik paydaşların ürünlerini sergileyecekleri festival, Ankara
- 12 – 14 Eylül 2023 – SPACE – Uluslararası Hayvancılık Fuarı / Rennes, Fransa
- 12 Eylül 2023 – TGK Dondurma Tebliği toplantısı, Ankara
- 13 Eylül 2023 – Birleşik Krallık Süt Ürünleri Fuarı, İngiltere
- 13 Eylül 2023 – Tarım ve Orman Bakan Yardımcısı Prof. Dr. Ahmet Gümen ile SETBİR Yönetim Kurulu görüşmesi, Ankara
- 13 Eylül 2023 – Hayvancılık Genel Müdür Yardımcısı Emre Gürçay ile SETBİR Yönetim Kurulu görüşmesi, Ankara
- 14 Eylül 2023 – DTÖ Kamu Forumu 2023 – Türkiye Oturumu
- 14 Eylül 2023 – Sürdürülebilir Tarım İhtisas Çalışma Grubu Toplantısı, Online
- 14 – 16 Eylül 2023 – Kuşak Yol (BRI) ve Orta Koridor Üzerinde Yeni Pazarlar Kongresi Fuarı, Ankara
- 18 Eylül 2023 – Dairy Quarterly Q3 2023: Europe webinar
- 19 Eylül 2023 – UN Global Compact Liderler Zirvesi, New York
- 26 Eylül 2023 – Rekabet Mevzuatı Bilgilendirme ve Uygulamaları Toplantısı, Online