



## SETBİR BÜLTEN / ARALIK 2020

### İçindekiler

1. Süt Sektörü
2. Kırmızı Et Sektörü
3. Yem Sektörü
4. 2020 Aralık Ayında Resmî Gazetede Yayınlanan Mevzuat İcmali
5. Ocak Ayı Sektörel Etkinlik Takvimi



## 1. SÜT SEKTÖRÜ

### ÜLKEMİZDE YILLARA VE AYLARA GÖRE SANAYİ TARAFINDAN TOPLANAN İNEK SÜTÜ (TON)

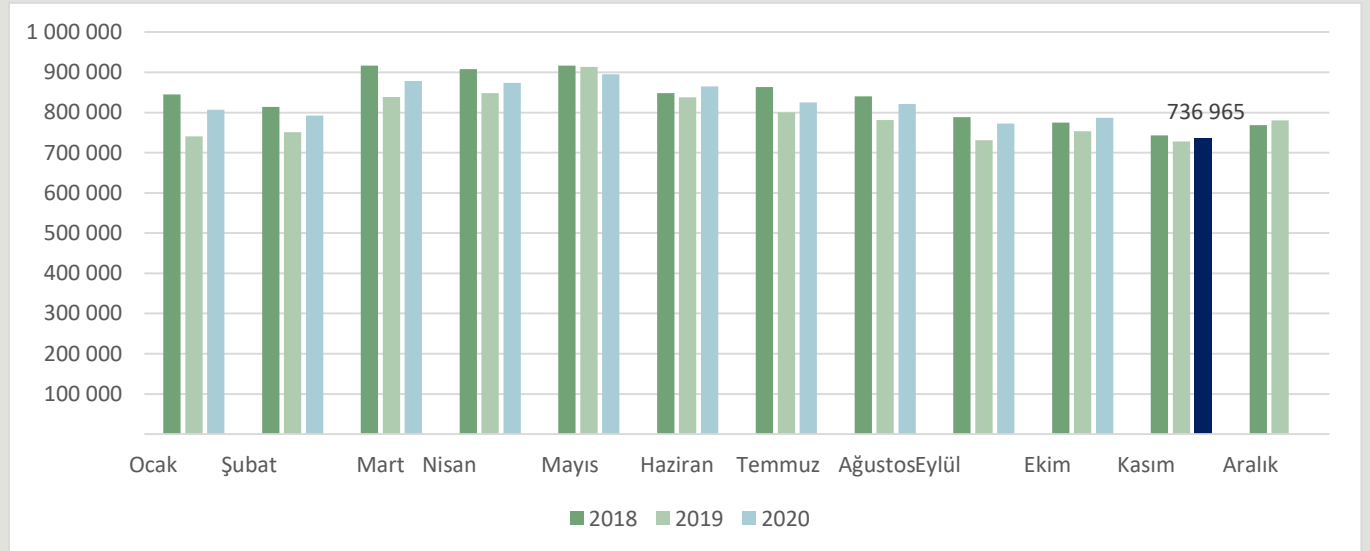
Ticari süt işletmelerince Kasım ayında 736 bin 965 ton inek sütü toplanmıştır. Kasım ayında bir önceki yılın aynı ayına göre toplanan inek sütü miktarı %1,2 artmış, Ocak-Kasım döneminde ise bir önceki yılın aynı dönemine göre %3,8 artmıştır.

Kasım ayında ticari süt işletmeleri tarafından toplanan inek sütü yağ oranı ortalama %3,5, protein oranı ise ortalama %3,2'dir.

Kasım ayında bir önceki yılın aynı ayına göre ticari süt işletmeleri tarafından yapılan içme sütü üretimi %7,5 artarak 138 bin 319 ton olarak gerçekleşmiştir. Ocak-Kasım döneminde bir önceki yılın aynı dönemine göre içme sütü üretimi %10,9 artarak 1 milyon 472 bin 222 ton olarak gerçekleşmiştir. Kasım ayında bir önceki yılın aynı ayına göre ticari süt işletmeleri tarafından yapılan yoğurt üretimi %6,4 azalarak 83 bin 745 ton, Ocak-Kasım döneminde ise bir önceki yılın aynı dönemine göre %2,3 azalarak 1 milyon 23 bin 884 ton olarak gerçekleşmiştir.

Kasım ayında bir önceki yılın aynı ayına göre, diğer peynirler (koyun, keçi, manda ve karışık sütlerden elde edilen peynir çeşitleri) %18,9, yağsız süt tozu %11,2, kaymak üretimi %8,4, inek peyniri üretimi %7, tereyağı üretimi %4,8 artarken, tam yağlı süt tozu üretimi %13,2, ayran üretimi %26,5, azalmıştır.

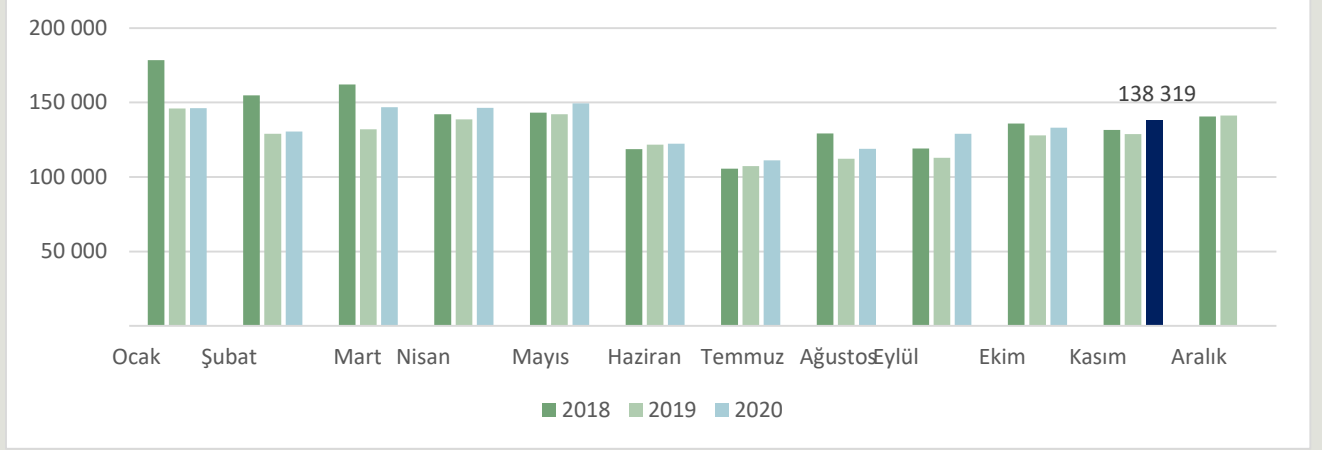
### AYLARA GÖRE SANAYİ TARAFINDAN TOPLANAN İNEK SÜTÜ (TON)



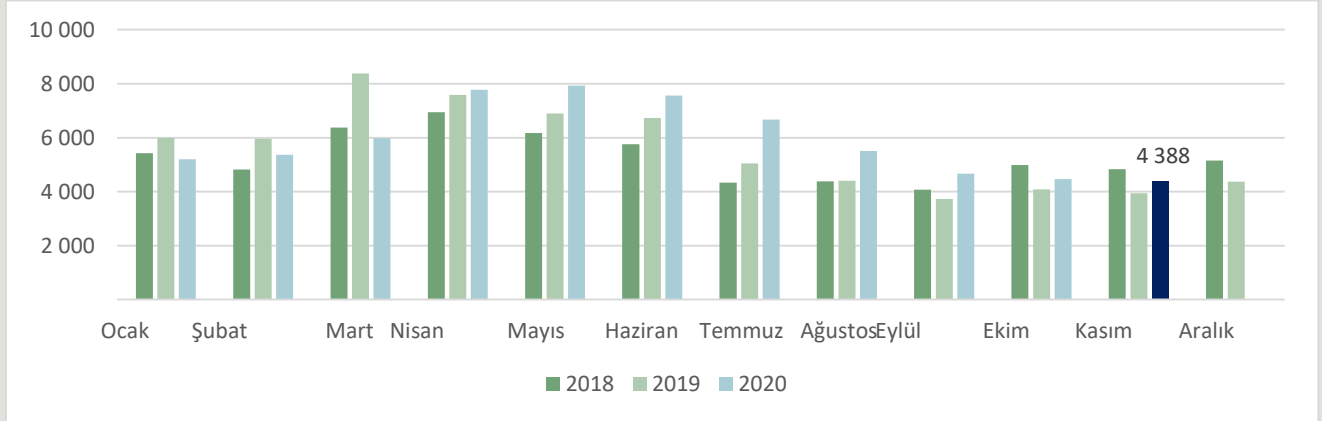
Kaynak: TÜİK

## SÜT ÜRÜNLERİ ÜRETİMİ

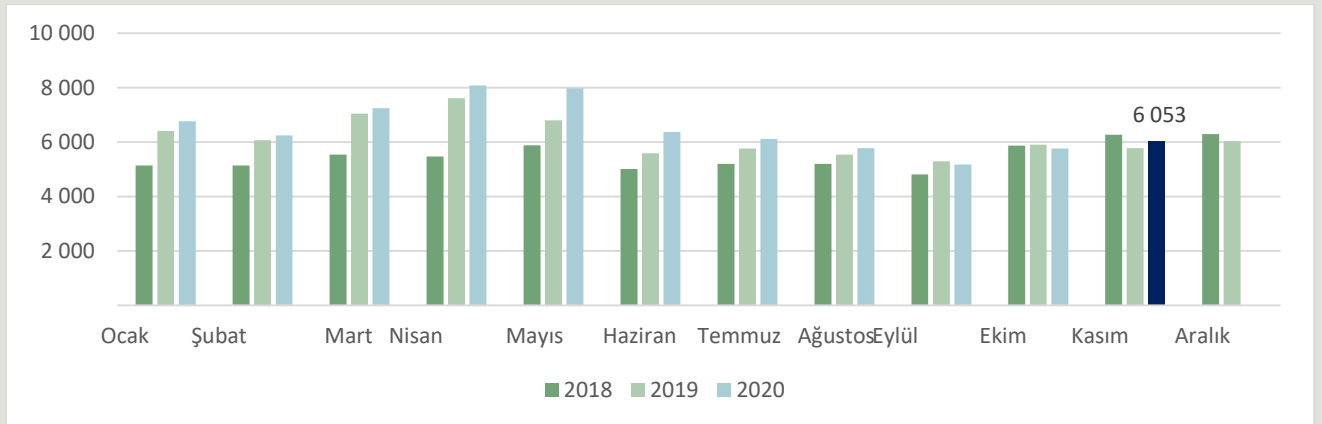
### İÇME SÜTÜ ÜRETİMİ (TON)



### YAĞSIZ SÜTTOZU ÜRETİMİ (TON)

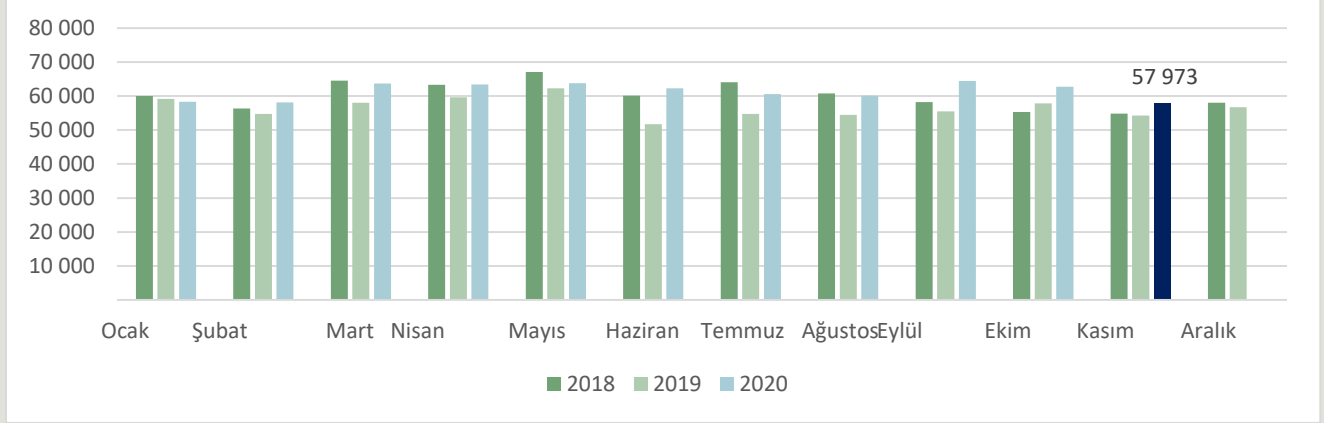


### TEREYAĞI ÜRETİMİ (TON)

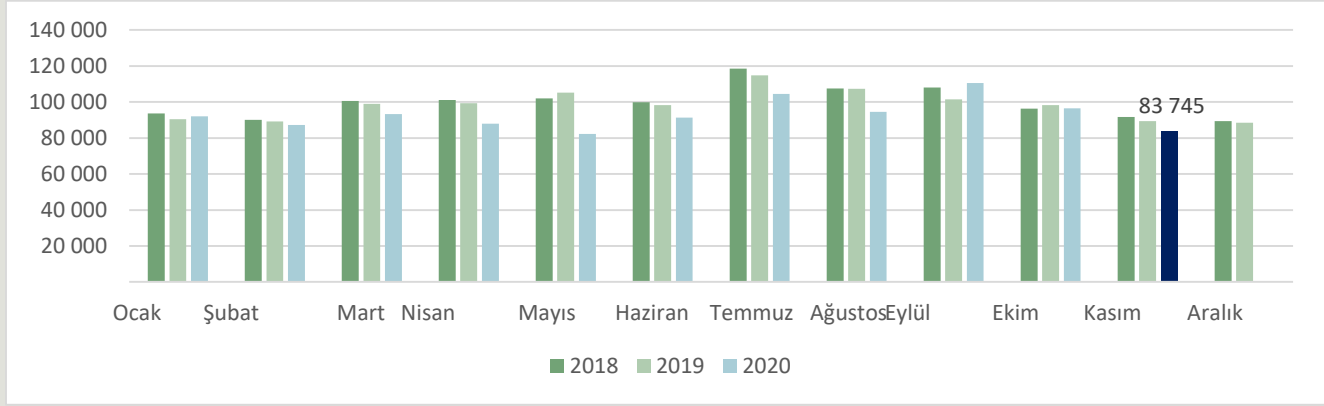


Kaynak: TÜİK

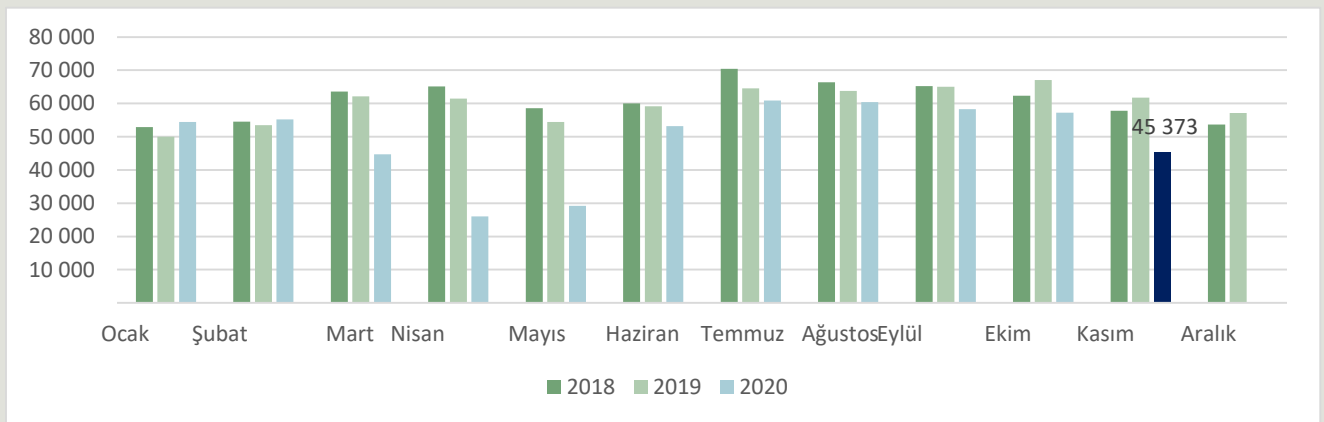
### İNEK PEYNİRİ ÜRETİMİ (TON)



### YOĞURT ÜRETİMİ (TON)



### AYRAN ÜRETİMİ (TON)



Kaynak: TÜİK



## ÜLKEMİZDE YILLAR BAZINDA SÜT ÜRÜNLERİ ÜRETİMİ (TON)

	İçme Sütü	Yağlı Süttozu	Yağsız Süttozu	Tereyağı	İnek peyniri	Diğer türlerin peynirleri	Yoğurt	Ayran
2012	1.250.168	35.119	47.173	38.128	539.409	24.781	1.052.657	508.444
2013	1.298.059	38.926	39.951	41.515	574.138	26.128	1.081.409	560.101
2014	1.310.534	51.268	59.811	45.817	603.547	29.303	1.101.253	598.877
2015	1.378.601	46.350	66.158	51.831	637.643	28.297	1.123.017	626.831
2016	1.444.979	45.964	78.229	57.610	638.398	22.580	1.173.577	684.527
2017	1.548.881	45.238	87.732	59.449	662.151	27.758	1.172.195	717.334
2018	1.661.785	46.263	63.237	65.856	722.425	33.584	1.198.793	730.705
2019	1.540.122	39.588	67.136	73.840	679.059	28.101	1.181.205	720.120
2020 (11 ay)	1.472.223	33.316	65.508	71.593	675.354	26.618	1.023.885	545.058

Kaynak: TÜİK

## ÜLKEMİZDE SÜT ÜRÜNLERİ DIŞ TİCARETİ (TON)

	İhracat Miktar (ton)	İhracat (Dolar)
2015	113.480	271.326.355
2016	176.167	323.176.715
2017	191.638	335.341.510
2018	192.130	325.240.975
2019	208.151	356.850.975
2020 (11 ay)	164.212	308.163.996

	İthalat Miktar (ton)	İthalat (Dolar)
2015	35.159	130.448.466
2016	26.849	90.082.608
2017	20.918	90.603.891
2018	20.518	90.733.864
2019	19.479	80.339.409
2020 (11 ay)	16.003	58.261.532



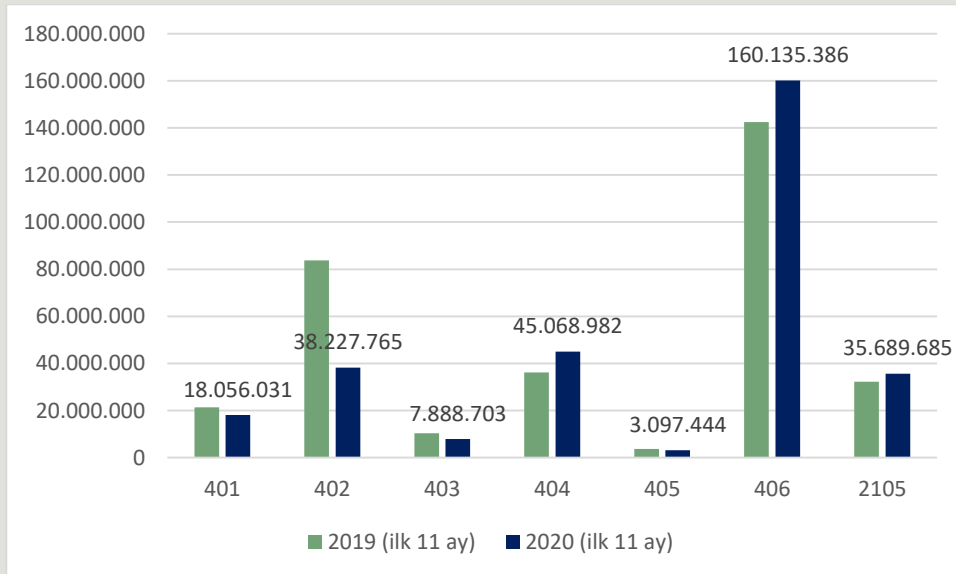
## ÜLKEMİZDE SÜT ÜRÜNLERİ DIŞ TİCARETİ (GTİP BAZINDA)

Yıl	HS6	HS6 adı	İhracat Miktar	İthalat Miktar	İhracat Dolar	İthalat Dolar
2019	40110	Süt, krema (katı yağ <= % 1)	785.718	0	680.619	0
	40120	Süt, krema (katı yağ oranı % 1'i geçen %6'yı geçmeyen)	25.736.348	475.957	13.965.973	250.972
	40140	Süt, krema (%6 <katı yağ =<%10, konsantre edilmemiş, katkısız)	4.016.605	0	2.544.185	0
	40150	Süt, krema (%10 <katı yağ =<%21, konsantre edilmemiş, katkısız)	2.462.700	831.786	5.248.746	2.435.207
	40210	Süt, krema (toz, granül vs. katı yağ oranı %1, 5'ten az)	39.745.182	68.814	80.201.151	277.835
	40221	Süt, krema (toz, granül vs. katı yağ oranı %1, 5'tan fazla) (tatlandırıcısız)	882.683	2.519	2.256.453	17.161
	40229	Süt, krema (toz, granül vs. katı yağ oranı %1, 5'tan fazla) (diğer)	28.976	155	90.861	328
	40291	Süt, krema (tatlandırıcı içermeyen)	321.949	0	1.324.209	0
	40299	Süt, krema (diğer şekillerde)	3.762.316	0	3.143.390	0
	40310	Yoğurt (konsantre edilmiş)	3.006.447	6.338	2.524.236	24.725
	40390	Yayık altı süt, pıhtılaşmış süt ve krema, kefir vs. (konsantre edilmiş)	3.812.276	18.140	8.373.087	148.160
	40410	Peynir altı suyu ve tadil edilmiş peynir altı suyu	57.559.176	20.740	39.958.823	85.941
	40490	Diğer peynir altı suyu	100.390	119.807	90.293	692.114
	40510	Tereyağı	527.526	10.131.245	3.045.299	42.100.446
	40520	Sürülerek yenilen süt ürünleri (% 39 =<katı yağ <% 80)	99.614	432	576.550	1.528
	40590	Sütten elde edilen diğer yağlar	64.989	65.535	504.767	546.940
	40610	Taze peynir (olgunlaşmamış/sertleşmemiş) ve lor	15.923.461	144.845	41.097.976	599.474
	40620	Rendelenmiş/toz haline getirilmiş her cins peynir	4.523.022	61.047	17.301.201	392.791
	40630	Eritme peynirler (rendelenmemiş/toz haline getirilmemiş)	15.773.915	448.429	46.792.635	1.498.930
	40640	Mavi damarlı peynirler	1.228	224.461	4.648	1.127.909
	40690	Diğer peynirler	13.813.052	6.419.366	53.768.415	27.618.403
210500	Dondurma ve yenilen diğer buzlar	15.203.655	439.065	33.357.458	2.520.545	
	<b>Yıl toplamı:</b>		<b>208.151.228</b>	<b>19.478.681</b>	<b>356.850.975</b>	<b>80.339.409</b>
Yıl	HS6	HS6 adı	İhracat Miktar	İthalat Miktar	İhracat Dolar	İthalat Dolar
2020 (11 ay)	40110	Süt, krema (katı yağ <= % 1)	543.504	0	464.077	0
	40120	Süt, krema (katı yağ oranı % 1'i geçen %6'yı geçmeyen)	18.878.162	0	10.503.178	0
	40140	Süt, krema (%6 <katı yağ =<%10, konsantre edilmemiş, katkısız)	618.030	28.000	575.860	17.119
	40150	Süt, krema (%10 <katı yağ =<%21, konsantre edilmemiş, katkısız)	2.095.653	896.891	6.512.916	2.687.239
	40210	Süt, krema (toz, granül vs. katı yağ oranı %1, 5'ten az)	14.339.122	115.199	33.217.966	349.104

40221	Süt, krema (toz, granül vs. katı yağ oranı %1, 5'tan fazla) (tatlandırıcısız)	533.811	6.134	1.663.229	21.925
40229	Süt, krema (toz, granül vs. katı yağ oranı %1, 5'tan fazla) (diğer)	63.949	0	131.201	0
40291	Süt, krema (tatlandırıcı içermeyen)	247.264	7.699	1.424.264	52.705
40299	Süt, krema (diğer şekillerde)	1.408.683	0	1.791.105	0
40310	Yoğurt (konsantre edilmiş)	2.414.395	1.711	1.788.696	8.621
40390	Yayık altı süt, pıhtılaşmış süt ve krema, kefir vs. (konsantre edilmiş)	2.819.684	14.050	6.100.007	59.720
40410	Peynir altı suyu ve tadil edilmiş peynir altı suyu	58.123.987	1.054.180	45.052.325	1.262.928
40490	Diğer peynir altı suyu	8.236	132.050	16.657	733.464
40510	Tereyağı	383.404	7.913.040	2.279.454	30.884.741
40520	Sürülerek yenilen süt ürünleri (% 39 =<katı yağ <% 80)	71.494	0	474.760	0
40590	Sütten elde edilen diğer yağlar	49.800	139.960	343.230	746.612
40610	Taze peynir (olgunlaşmamış/sertleşmemiş) ve lor	14.332.946	425.644	45.411.633	1.302.876
40620	Rendelenmiş/toz haline getirilmiş her cins peynir	4.929.763	20.700	21.295.888	155.122
40630	Eritme peynirler (rendelenmemiş/toz haline getirilmemiş)	13.896.598	122.558	42.299.432	398.239
40640	Mavi damarlı peynirler	2.313	75.811	18.158	385.817
40690	Diğer peynirler	12.303.452	4.576.427	51.110.275	16.858.590
210500	Dondurma ve yenilen diğer buzlar	16.147.540	473.106	35.689.685	2.336.710
<b>Yıl toplamı:</b>		<b>164.211.790</b>	<b>16.003.160</b>	<b>308.163.996</b>	<b>58.261.532</b>

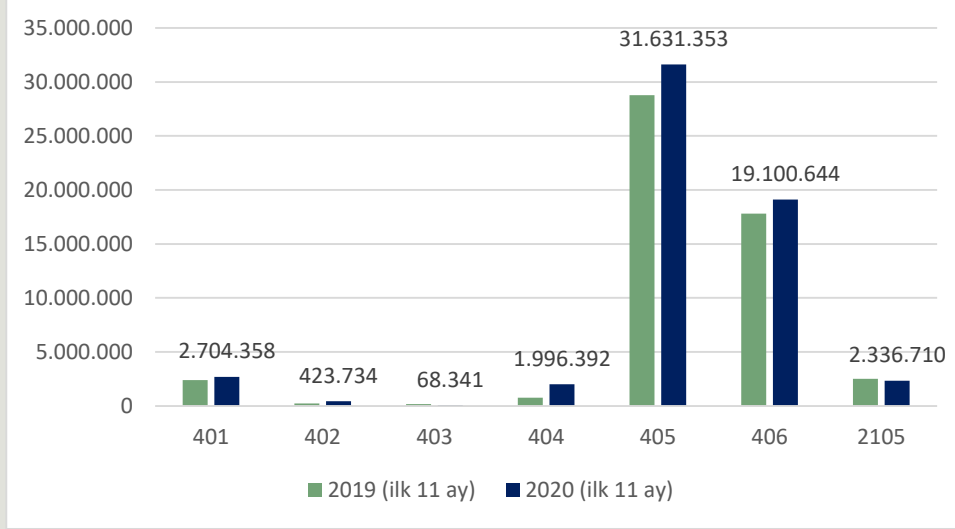
Kaynak: TÜİK

### ÜLKEMİZDE SÜT ÜRÜNLERİ İHRACATI 2019 İLK 11 AY VE 2020 İLK 11 AY KARŞILAŞTIRMASI (GTİP BAZINDA, DOLAR)





## ÜLKEMİZDE SÜT ÜRÜNLERİ İTHALATI 2019 İLK 11 AY VE 2020 İLK 11 AY KARŞILAŞTIRMASI (GTİP BAZINDA, DOLAR)



### GTİP Numaraları Açıklaması:

- 0401 - Süt ve krema (konsantre edilmemiş, ilave şeker veya diğer tatlandırıcı madde içermeyen)  
0402 - Süt, krema (konsantre edilmiş, ilave şeker veya diğer tatlandırıcı madde içerenler)  
0403 - Yayılcı altı süt, pıhtılaşmış süt ve krema, yoğurt, kefir veya diğer fermente edilmiş veya asitliği artırılmış süt ve krema  
0404 - Peynir altı suyu ve tabii süt bileşenlerinden ibaret diğer ürünler  
0405 - Sütten elde edilen yağlar, sürülerek yenilen süt ürünleri  
0406 - Peynir ve pıhtılaşmış ürünler  
2105 - Dondurma ve yenilen diğer buzlar

## ÜLKEMİZDE ÇİĞ SÜT REFERANS FİYATLARI (TL/L)

DÖNEMLER	2019	Minimum Değerler	
		Yağ (%)	Protein (%)
1 Ocak – 30 Nisan 2019	1,70	3,6	3,2
1 Mayıs – 14 Kasım 2019	2,00	3,6	3,2
15 Kasım 2019 – 31 Aralık 2019	2,30	3,6	3,2
DÖNEMLER	2020	Minimum Değerler	
1 Ocak – 31 Aralık 2020	2,30	3,6	3,2
DÖNEMLER	2021	Minimum Değerler	
1 Ocak – 30 Nisan 2021	2,80	3,6	3,2





## SÜT ÜRÜNLERİ FİYATLARI (TÜFE) (TL/KG)

Yıl	Madde adı	Ocak	Şubat	Mart	Nisan	Mayıs	Haziran	Temmuz	Ağustos	Eylül	Ekim	Kasım	Aralık	Yıllık Ort.
2018	Süt	3,59	3,86	3,95	3,82	3,76	3,75	3,73	3,79	4,20	4,39	4,48	4,50	3,99
2018	Yoğurt	5,13	5,35	5,42	5,37	5,31	5,30	5,27	5,55	6,14	6,22	6,05	6,05	5,60
2018	Beyaz Peynir	22,63	23,07	23,93	24,32	24,03	24,33	24,43	24,69	26,78	27,77	27,70	27,48	25,10
2018	Kaşar Peyniri	28,96	30,42	31,02	30,72	30,25	30,36	30,76	31,34	34,99	36,13	35,82	35,40	32,18
2018	Tulum Peyniri	31,65	32,80	33,47	33,99	34,42	35,30	35,35	36,48	38,05	39,46	39,39	40,20	35,88
2018	Krem Peynir	25,58	26,94	27,16	27,83	27,89	27,18	26,31	26,64	28,83	29,80	28,87	28,23	27,60
2018	Tereyağı Kahvaltılık	47,54	50,09	51,10	50,93	50,92	50,74	51,02	51,55	56,27	58,29	58,33	58,10	52,91
2018	Ayran	3,03	3,13	3,20	3,16	3,19	3,24	3,23	3,29	3,76	3,85	3,87	3,88	3,40
2019	Süt	4,07	4,06	4,06	4,02	4,26	4,45	4,43	4,45	4,43	4,48	4,68	5,07	4,37
2019	Yoğurt	5,40	5,38	5,32	5,33	5,65	5,92	5,98	5,96	5,75	5,73	6,01	6,51	5,75
2019	Beyaz Peynir	23,70	23,35	23,35	23,66	25,09	26,44	27,10	27,32	27,32	27,25	27,74	29,44	25,98
2019	Kaşar Peyniri	32,08	31,66	31,45	32,06	33,80	36,06	36,44	36,35	36,36	36,51	36,78	40,14	34,97
2019	Tulum Peyniri	38,17	38,12	38,27	38,27	38,83	41,29	42,61	43,05	44,37	45,10	45,13	46,99	41,68
2019	Krem Peynir	25,93	25,58	25,50	25,32	26,44	27,95	27,84	27,65	27,70	27,76	28,04	30,06	27,15
2019	Tereyağı Kahvaltılık	49,71	49,79	49,70	49,83	52,19	54,82	55,06	55,09	55,19	55,21	55,67	58,62	53,41
2019	Ayran	3,47	3,46	3,42	3,42	3,59	3,83	3,83	3,78	3,81	3,79	3,84	4,08	3,69
2020	Süt	5,07	5,07	5,06	5,06	5,05	5,03	5,01	5,03	5,06	5,08	5,14	5,20	5,07
2020	Yoğurt	6,46	6,45	6,45	6,41	6,41	6,41	6,37	6,38	6,37	6,38	6,39	6,41	6,41
2020	Beyaz Peynir	30,29	30,59	30,64	30,83	30,91	30,92	30,65	30,73	30,70	30,79	30,59	30,62	30,69
2020	Kaşar Peyniri	40,99	41,08	41,21	41,39	41,64	41,47	41,07	41,46	41,47	41,35	41,21	41,47	41,32
2020	Tulum Peyniri	48,22	48,67	48,87	49,21	49,37	50,60	51,81	53,62	54,15	54,46	54,71	54,74	51,54
2020	Krem Peynir	30,35	30,38	29,96	30,27	30,04	30,29	30,30	30,27	30,21	30,26	30,29	30,48	30,26
2020	Tereyağı Kahvaltılık	59,32	59,89	59,88	59,94	59,94	59,60	59,75	60,74	61,00	60,82	61,11	61,30	60,27
2020	Ayran	4,01	3,96	4,01	3,97	3,94	3,89	3,85	3,89	3,87	3,87	3,89	3,90	3,92

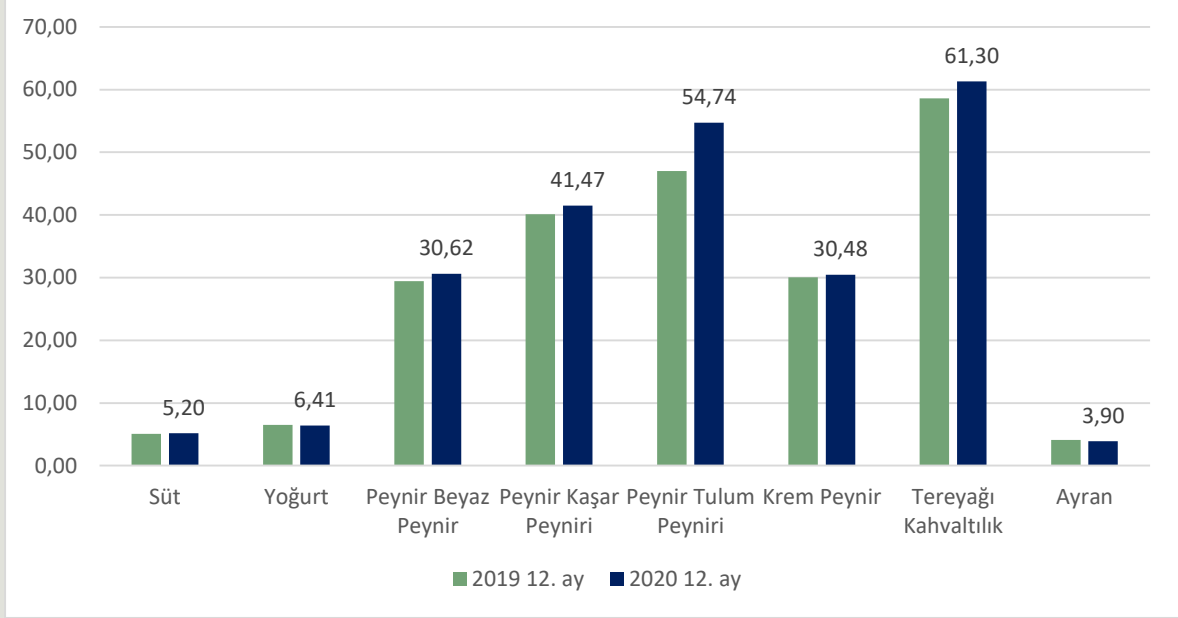
\*Tüketici fiyatları endeksinde kapsanan maddelerin fiyatları, tüm vergileri içeren depozito hariç perakende fiyatlardır  
Kaynak: TÜİK

## TÜFE SÜT ÜRÜNLERİ FİYATLARI % DEĞİŞİM

TL/KG	2020 Aralık	2019 Aralık ayına göre değişim (%)	Bir önceki aya göre değişim (%)
Süt	5,20	2,49	1,21
Yoğurt	6,41	-1,55	0,27
Beyaz Peynir	30,62	4,02	0,10
Kaşar Peyniri	41,47	3,33	0,63
Tulum Peyniri	54,74	16,49	0,06
Krem Peynir	30,48	1,39	0,62
Tereyağı Kahvaltılık	61,30	4,57	0,31
Ayran	3,90	-4,46	0,25



## SÜT ÜRÜNLERİ TÜFE MADDE FİYATLARINDA 2019 ARALIK AYI VE 2020 ARALIK AYI KARŞILAŞTIRMASI (TL/KG)



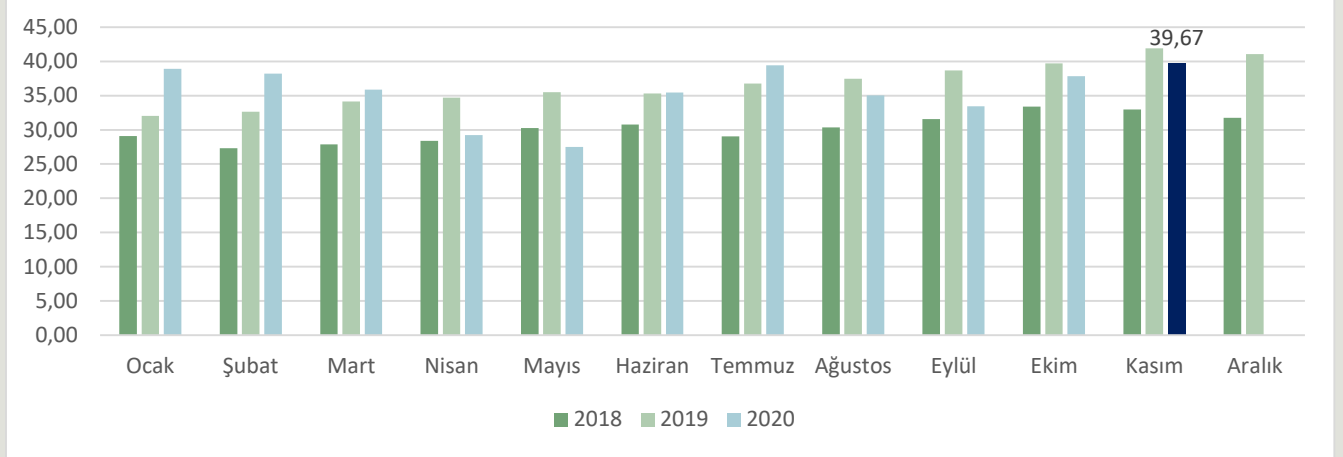
Kaynak: TÜİK

## PERAKENDE SÜT ÜRÜNLERİ FİYATLARI

	11.01.2021			
	CARREFOUR		MİGROS	
	EN DÜŞÜK	EN YÜKSEK	EN DÜŞÜK	EN YÜKSEK
İNEK SÜTÜ (PASTÖRİZE)	7,95	9,45	7,75	10,65
İNEK SÜTÜ (UHT)	6,95	7,45	3,95	7,45
TAZE KAŞAR PEYNİRİ	36,95	54,90	42,75	64,08
BEYAZ PEYNİR (KLASİK İNEK)	39,90	57,95	36,90	53,90
KAYMAKLI YOĞURT	-	12,95	12,95	15,20
KAYMAKSIZ YOĞURT	-	12,45	8,45	8,50
TEREYAĞI	41,90	84,85	41,90	94,90

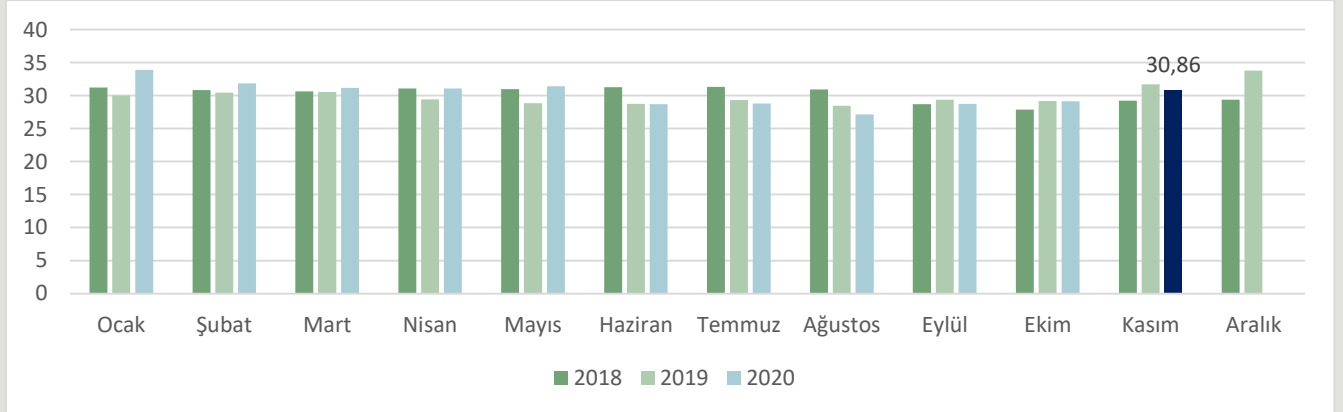
## BAZI ÜLKELERDE ÇİĞ SÜT FİYATLARI

### ABD ÇİĞ SÜT FİYATLARI (Euro/100 kg)



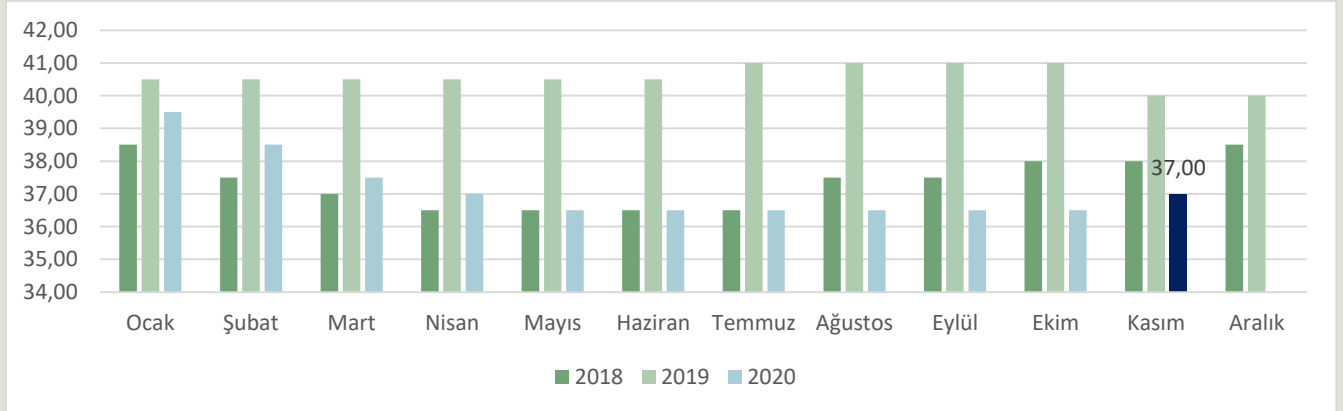
Vergi dâhil değildir. Yağ: ortalama %3,7

### YENİ ZELANDA ÇİĞ SÜT FİYATLARI (Euro/100 kg)



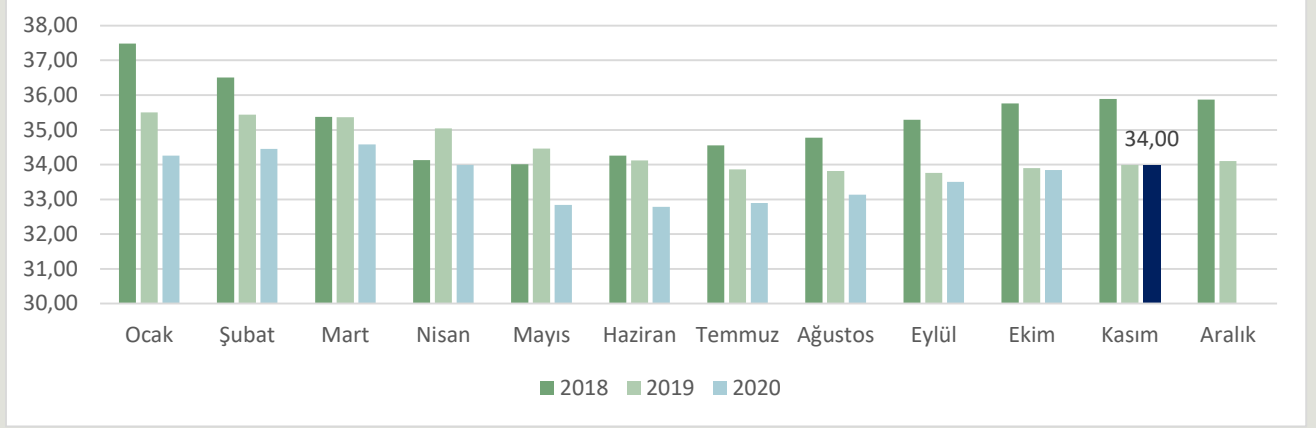
Yağ: %4,2, Protein: %3,4

### İTALYA (LOMBARDY) ÇİĞ SÜT FİYATLARI (Euro/100 kg)



Yağ: %3,7, Protein: %3,25

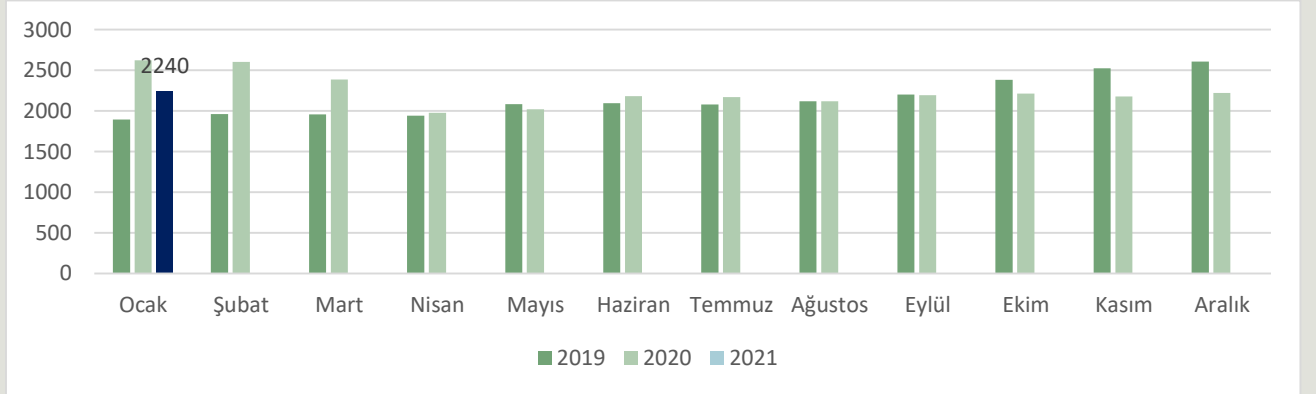
### ALMANYA (BAVERIA) ÇİĞ SÜT FİYATLARI (Euro/100 kg)



Yağ: %4,0, Protein: %3,4

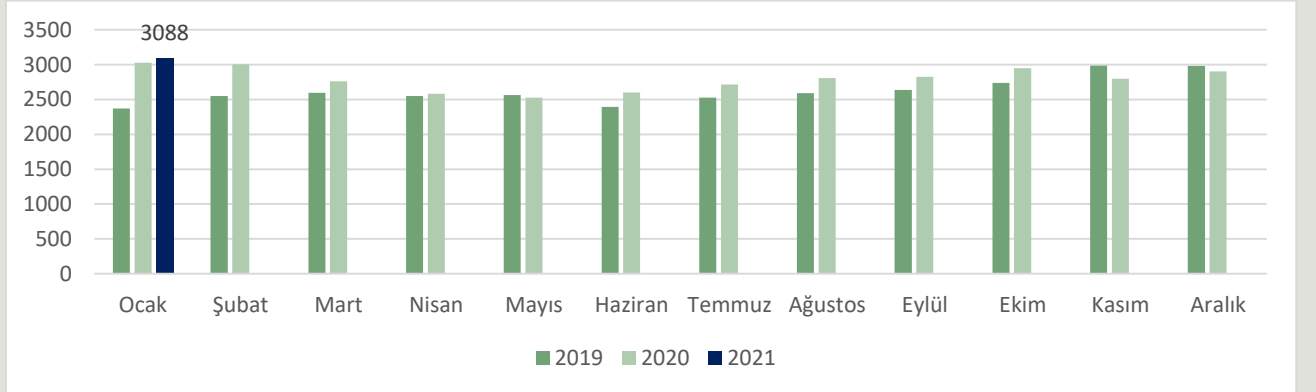
### BAZI ÜLKELERDE SÜT ÜRÜNLERİ FİYATLARI

#### ALMANYA YAĞSIZ SÜTTOZU FİYATLARI (Euro/ton)

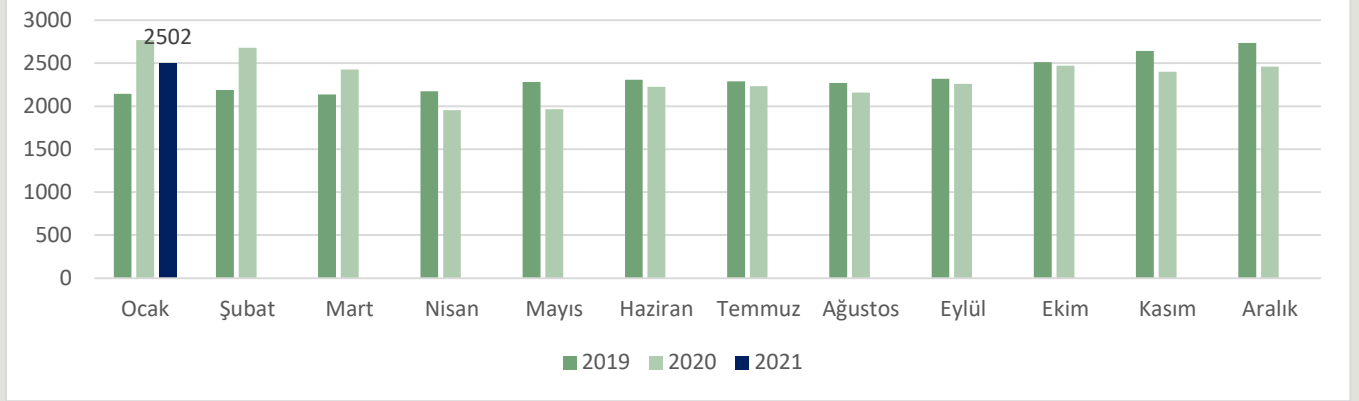


2240 Euro = 2724 USD

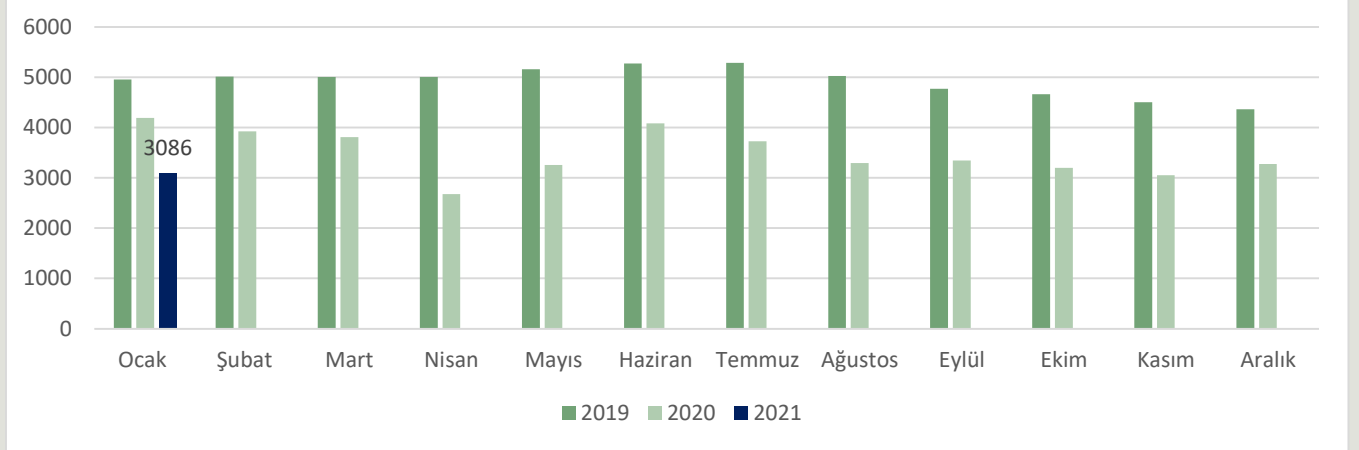
#### OKYANUSYA YAĞSIZ SÜTTOZU FİYATLARI (Dolar/ton)



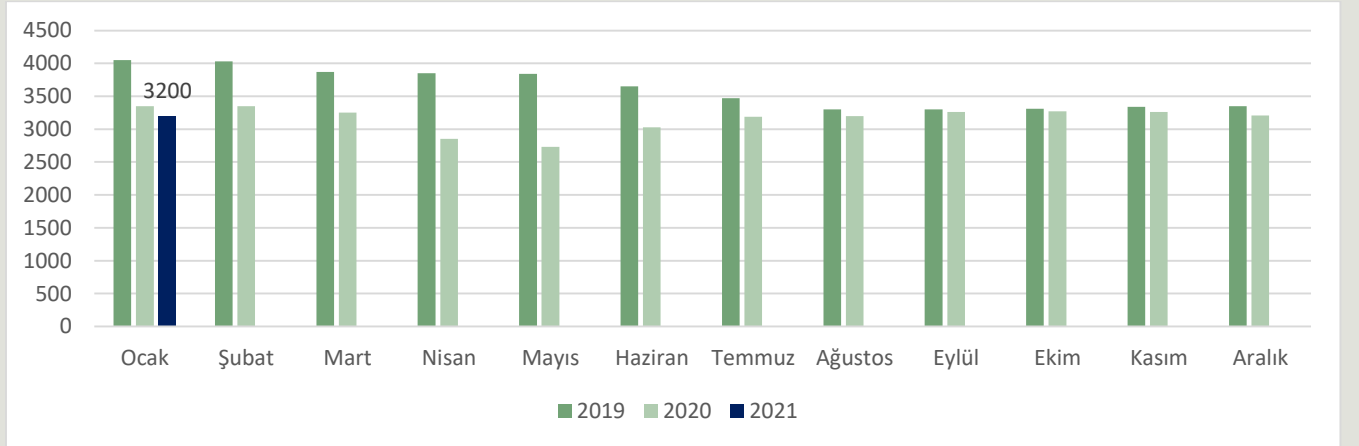
### ABD YAĞSIZ SÜTTOZU FİYATLARI (Dolar/Ton)



### ABD TEREYAĞI FİYATLARI (Dolar/Ton)

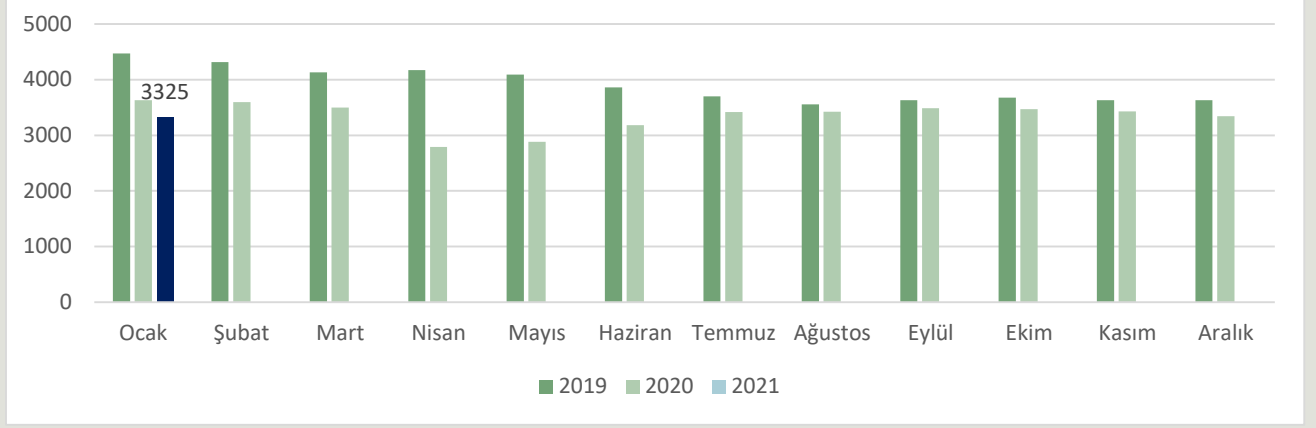


### İTALYA TEREYAĞI FİYATLARI (Euro/Ton)



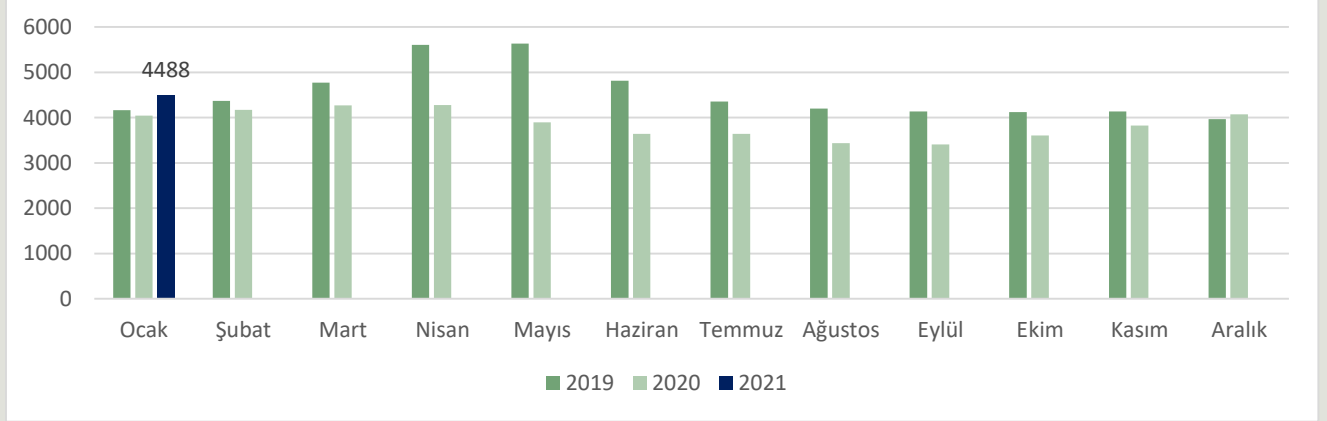
3200 Euro = 3891 USD

### ALMANYA TEREYAĞI FİYATLARI (Euro/ton)

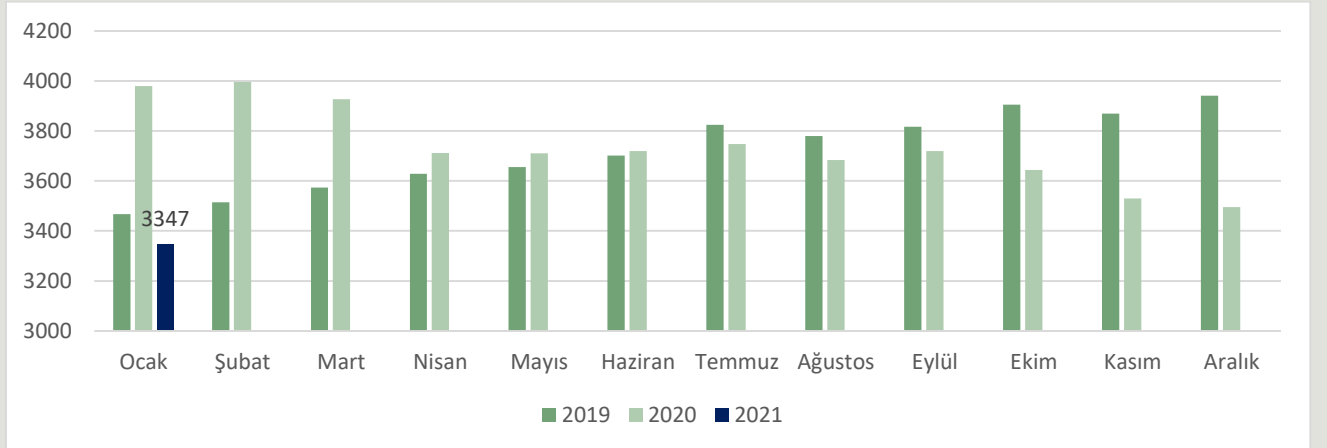


3325 Euro = 4042 USD

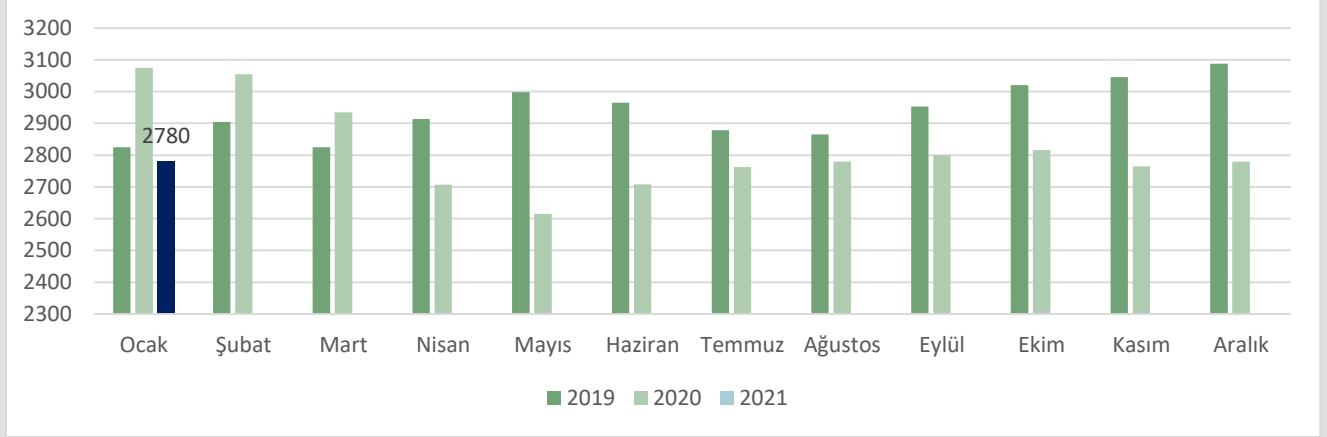
### OKYANUSYA TEREYAĞI FİYATLARI (Dolar/ton)



### ABD YAĞLI SÜTTOZU FİYATI (Dolar/ton)

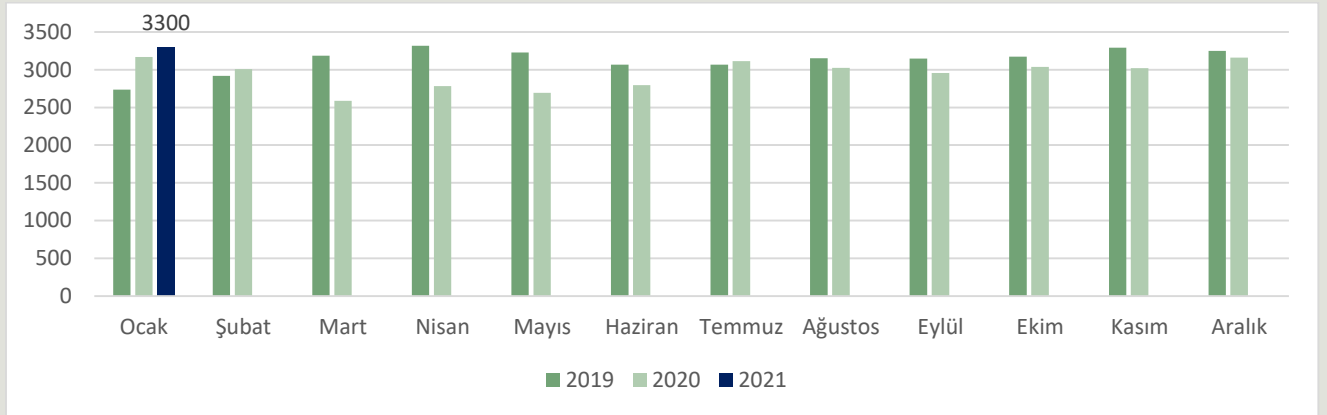


### ALMANYA YAĞLI SÜTTOZU FİYATLARI (Euro/ton)



2780 Euro = 3380 USD

### OKYANUSYA YAĞLI SÜTTOZU FİYATLARI (Dolar/ton)



Kaynak: [www.clal.it](http://www.clal.it)

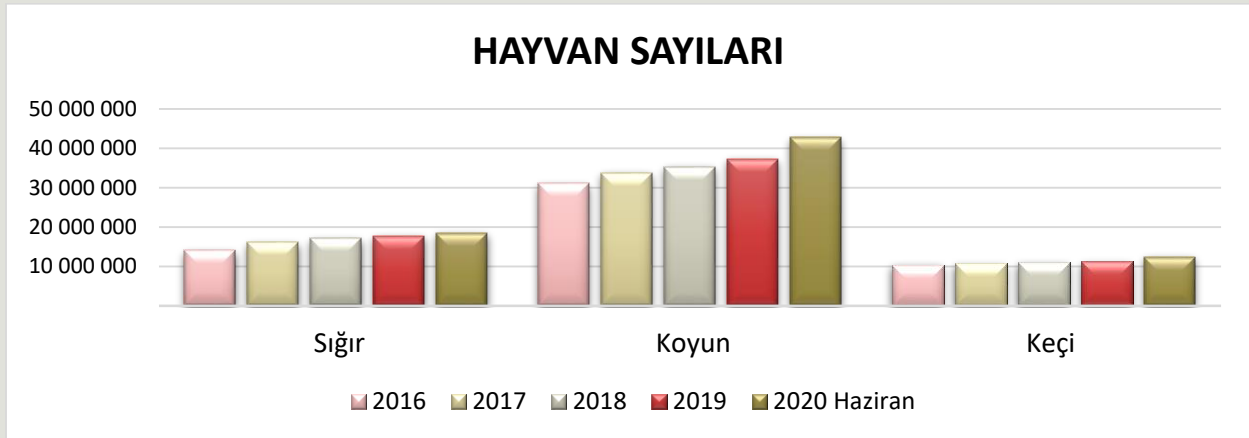


## 2. KIRMIZI ET SEKTÖRÜ

### ÜLKEMİZDE HAYVAN VARLIĞI (BAŞ)

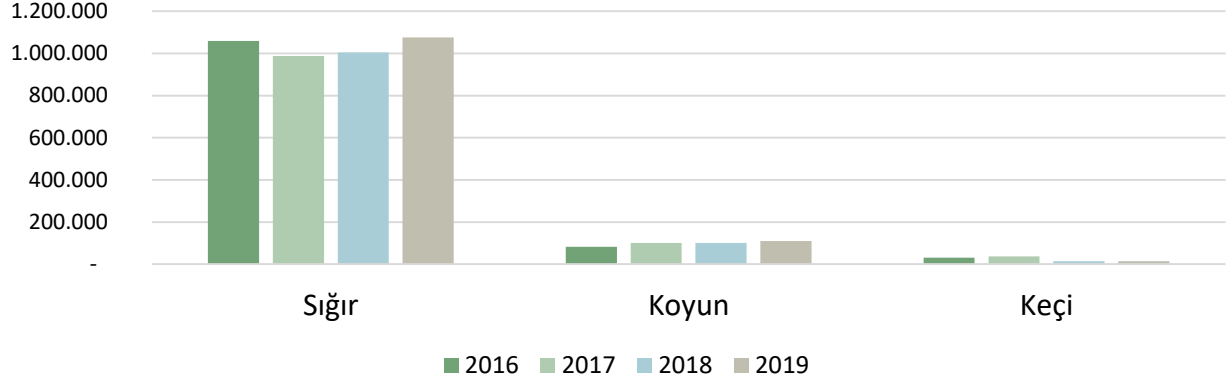
	2017	%Değ.	2018	%Değ.	2019	%Değ.	2020 (Haziran)	%Değ.
<b>Büyükbaş</b>	<b>16 105 025</b>	13,2	<b>17 220 903</b>	6,93	<b>17 872 331</b>	3,78	<b>18 614 990</b>	4,15
<b>Sığır</b>	<b>15 943 586</b>	13,2	<b>17 042 506</b>	6,89	<b>17 688 139</b>	3,79	<b>18 426 219</b>	4,17
Kültür	7 804 588	18,5	8 419 204	7,88	8 559 855	1,67	8 924 877	4,26
Kültür Melezi	6 536 073	13,5	7 030 297	7,56	7 554 625	7,46	7 891 244	4,45
Yerli	1 602 925	-7,5	1 593 005	-0,62	1 573 659	-1,21	1 610 098	2,31
<b>Manda</b>	<b>161 439</b>	13,6	<b>178 397</b>	10,50	<b>184 192</b>	3,25	<b>188 771</b>	2,48
<b>Küçükbaş</b>	<b>44 312 308</b>	7,2	<b>46 117 399</b>	4,07	<b>48 481 479</b>	5,13	<b>55 063 391</b>	13,6
<b>Koyun</b>	<b>33 677 636</b>	8,7	<b>35 194 972</b>	4,51	<b>37 276 050</b>	5,91	<b>42 712 580</b>	14,6
Merinos	2 420 228	12,5	2 681 679	10,80	3 076 583	14,72	3 656 214	18,8
Yerli	31 257 408	8,4	32 513 293	4,02	34 199 467	5,19	39 056 366	14,2
<b>Keçi</b>	<b>10 634 672</b>	2,8	<b>10 922 427</b>	2,71	<b>11 205 429</b>	2,59	<b>12 350 811</b>	10,2
Kıl	10 419 027	2,8	10 698 553	2,68	10 964 374	2,48	12 088 340	10,3
Tiftik	215 645	3,8	223 874	3,82	241 055	7,67	262 471	8,9

TÜİK Hayvansal Üretim İstatistiklerini haziran ayı ve yılsonu olmak üzere iki kez açıklamaktadır. 2019 yılı sonunda hayvan varlığımızı gösteren veriler 7 Şubat 2020 tarihinde, 2020 yılı haziran ayına ait veriler ise 7 Ağustos 2020 tarihinde açıklanmıştır. Bu kapsamda, yukarıdaki tablonun en sağ sütununda, 2020 yılı haziran ayındaki hayvan sayıları ile 2019 yılındaki hayvan sayıları değişimi hesaplanmıştır. Son altı ayda ülkemizdeki büyükbaş ve küçükbaş hayvan sayıları değişen oranlarda artış göstermiştir.





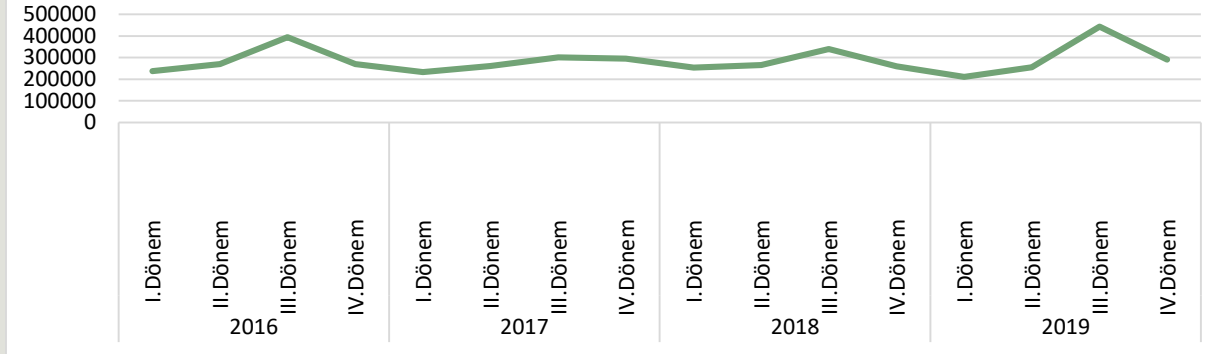
### TÜRLERİNE GÖRE ÜRETİLEN ET MİKTARI



### ÜLKEMİZDE KIRMIZI ET ÜRETİMİ (TON)

Miktar (Ton)	Yıl	I. Dönem	II. Dönem	III. Dönem	IV. Dönem	Toplam
<b>TOPLAM</b>	2016	237777	269912	394665	270688	<b>1173042</b>
	2017	232404	260683	337988	295329	<b>1126404</b>
	2018	253314	266330	339379	259672	<b>1118695</b>
	<b>2019</b>	211435	255455	443014	291565	<b>1201469</b>
<b>Sığır</b>	2016	207698	242772	359727	248999	1059196
	2017	207779	229227	290395	260080	987481
	2018	221617	235901	306608	239703	1003859
	<b>2019</b>	191287	223693	398024	262476	1075479
<b>Manda</b>	2016	60	198	28	65	351
	2017	237	851	142	109	1339
	2018	133	52	35	182	402
	<b>2019</b>	60	0	13	0	73
<b>Koyun</b>	2016	20747	22745	23519	15474	82485
	2017	18668	22276	33081	26033	100058
	2018	27053	27337	28539	17902	100831
	<b>2019</b>	17932	30600	34726	26123	109382
<b>Keçi</b>	2016	9272	4197	11391	6151	31011
	2017	5719	8329	14370	9107	37525
	2018	4511	3041	4167	1884	13603
	<b>2019</b>	2155	1162	10251	2967	16536

### Ülkemizde Dönemlik Et Üretim Miktarları (Ton)

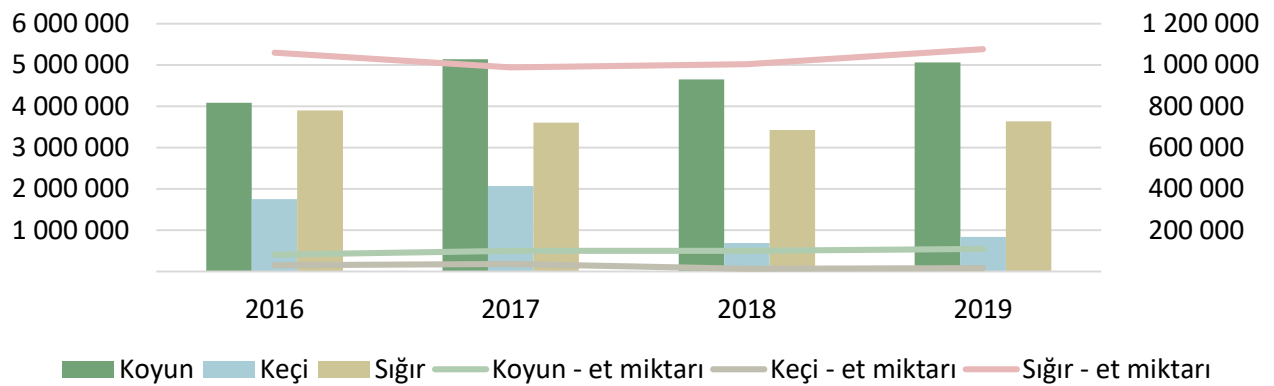


2019 yılının ilk çeyreğinde toplam kırmızı et üretimi 211 bin 435 ton, ikinci çeyreğinde, 255 bin 455 ton ve üçüncü çeyreğinde 443 014 ton ve dördüncü çeyreğinde 291 565 ton olarak tahmin edilmiştir. Toplam kırmızı et üretimi 2019 yılında, bir önceki yıla göre %7,4 artarak 1 201 469 ton olarak tahmin edilmiştir.

Türler bazında kırmızı et üretimi verilerine göre; 2019 yılının son çeyreğinde sığır eti üretimi 262 bin 476 ton olarak tahmin edilmiş olup, bir önceki yılın aynı çeyreğine göre %9,5 artmış, bir önceki çeyreğe göre ise %34 azalmıştır. Koyun eti üretimi ise 2019 yılının son çeyreğinde 26 bin 123 ton olarak tahmin edilmiş olup, bir önceki yılın aynı çeyreğine göre %46 artmış, bir önceki çeyreğe göre ise %25 azalmıştır.

TÜİK'ten yapılan açıklamaya göre, çeyrek dönemler haline açıklanan kırmızı et üretim istatistikleri, metodoloji değişikliği nedeniyle, yıllık olarak yayınlanacağı ifade edilmiş olup, 2020 yılı verileri 2021 yılı şubat ayında yayınlanacaktır.

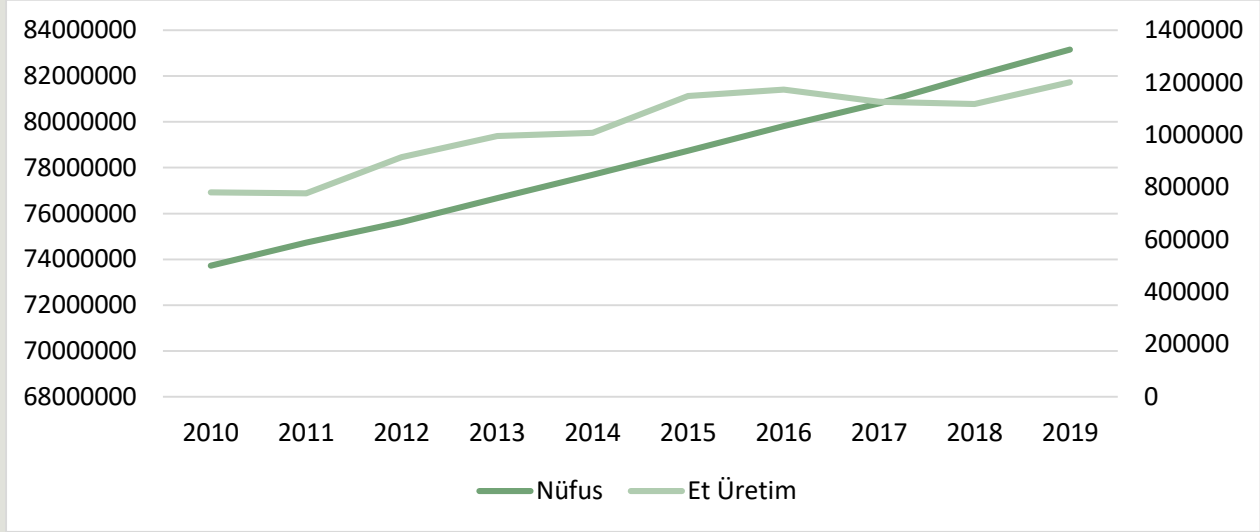
### Türlerine Göre Kesilen Hayvan Sayısı ve Üretilen Et Miktarı



Kaynak: TÜİK

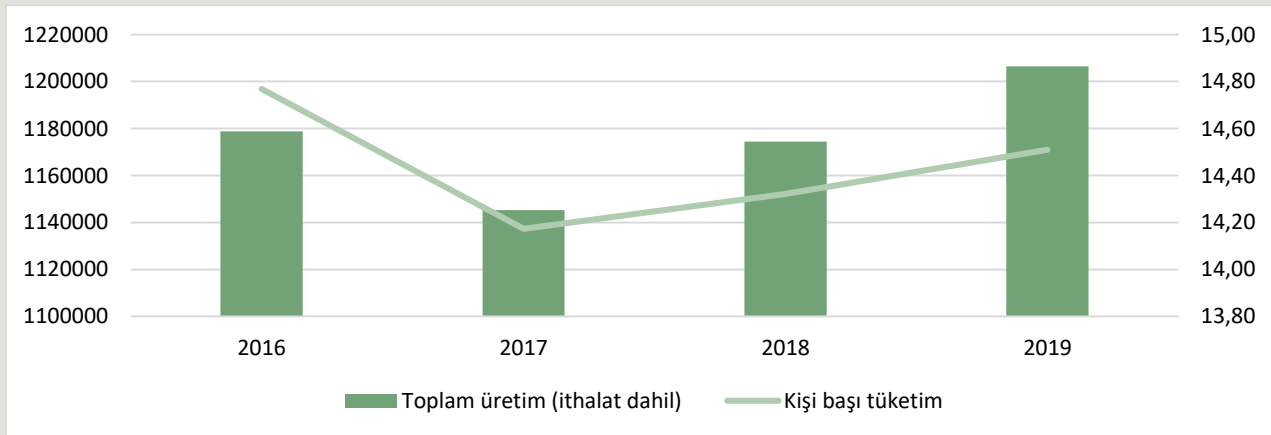


## ÜLKEMİZDE NÜFUS VE KIRMIZI ET TÜKETİM MİKTARI GELİŞMELERİ



## ÜLKEMİZDE KİŞİ BAŞINA KIRMIZI ET TÜKETİMİ

Yıl	Nüfus	Toplam üretim (ithalat dâhil, ton)	Kişi başı tüketim (kg)
2015	78.741.053	1.166.836	14,82
2016	79.814.871	1.178.762	14,77
2017	80.810.525	1.145.282	14,17
2018	82.003.882	1.174.448	14,32
2019	83.154.997	1.206.518	14,51



Kaynak: TÜİK



## KIRMIZI ET DIŞ TİCARETİ

Yıl	HS6	HS6 adı	İhracat Miktar, Kg	İthalat Miktar, Kg	İhracat Dolar	İthalat Dolar	
2018	20120	Siğir eti; diğer kemikli parçalar (taze/soğutulmuş)	33.342	41.801.645	379.525	174.550.858	
	20130	Büyükbaş hayvanlarının etleri; kemiksiz (taze/soğutulmuş)	6.749	12.196.347	69.972	77.908.495	
	20220	Siğir eti; diğer kemikli parçalar (dondurulmuş)	18.763	1.754.500	177.711	7.648.333	
	20230	Siğir eti; kemiksiz (dondurulmuş)	50.021	0	433.635	0	
	20410	Kuzu eti; karkas ve yarım karkas (taze/soğutulmuş)	24.259	0	600.728	0	
	20422	Koyun eti; kemikli (taze/soğutulmuş)	29	0	473	0	
	20430	Kuzuların karkas ve yarım karkasları (dondurulmuş)	1.023	0	10.262	0	
	20442	Koyun eti; kemikli (dondurulmuş)	21.272	0	533.422	0	
	20443	Koyun eti; kemiksiz (dondurulmuş)	1.479	0	20.856	0	
		<b>Yıl toplamı:</b>		<b>156.937</b>	<b>55.752.492</b>	<b>2.226.584</b>	<b>260.107.686</b>
Yıl	HS6	HS6 adı	İhracat Miktar, Kg	İthalat Miktar, Kg	İhracat Dolar	İthalat Dolar	
2019	20120	Siğir eti; diğer kemikli parçalar (taze/soğutulmuş)	28.346	852.370	292.893	3.656.608	
	20130	Büyükbaş hayvanlarının etleri; kemiksiz (taze/soğutulmuş)	32.669	3.418.410	339.663	18.560.995	
	20210	Büyükbaş hayvanlarının etleri; karkas, yarım karkas (dondurulmuş)	20.702	0	103.725	0	
	20220	Siğir eti; diğer kemikli parçalar (dondurulmuş)	38.008	5.324	304.657	33.690	
	20230	Siğir eti; kemiksiz (dondurulmuş)	49.281	769.897	504.370	4.382.582	
	20410	Kuzu eti; karkas ve yarım karkas (taze/soğutulmuş)	37.270	0	602.820	0	
	20421	Koyun eti; karkas ve yarım karkasları (taze/soğutulmuş)	835	835	8.751	9.904	
	20422	Koyun eti; kemikli (taze/soğutulmuş)	3.370	1.577	44.210	21.206	
	20423	Koyun eti; kemiksiz (taze/soğutulmuş)	1.741	550	27.114	10.421	
	20430	Kuzuların karkas ve yarım karkasları (dondurulmuş)	2.385	0	36.138	0	
	20442	Koyun eti; kemikli (dondurulmuş)	13.254	0	238.695	0	
	20443	Koyun eti; kemiksiz (dondurulmuş)	13.631	0	46.711	0	
		<b>Yıl toplamı:</b>		<b>241.492</b>	<b>5.048.963</b>	<b>2.549.747</b>	<b>26.675.406</b>
	Yıl	HS6	HS6 adı	İhracat Miktar, Kg	İthalat Miktar, Kg	İhracat Dolar	İthalat Dolar
2020 (11 Ay)	20110	Büyükbaş hayvanlarının etleri; karkas, yarım karkas (taze/soğutulmuş)	435.813	47.976	1.757.748	207.553	
	20120	Siğir eti; diğer kemikli parçalar (taze/soğutulmuş)	16.643	0	155.036	0	
	20130	Büyükbaş hayvanlarının etleri; kemiksiz (taze/soğutulmuş)	11.276	3.655.162	113.449	21.132.964	
	20220	Siğir eti; diğer kemikli parçalar (dondurulmuş)	4.461	0	38.876	0	
	20230	Siğir eti; kemiksiz (dondurulmuş)	18.576	0	197.101	0	
	20410	Kuzu eti; karkas ve yarım karkas (taze/soğutulmuş)	10.517	0	180.756	0	
	20421	Koyun eti; karkas ve yarım karkasları (taze/soğutulmuş)	308	0	2.195	0	
	20422	Koyun eti; kemikli (taze/soğutulmuş)	341	0	3.637	0	
	20423	Koyun eti; kemiksiz (taze/soğutulmuş)	427	0	7.224	0	



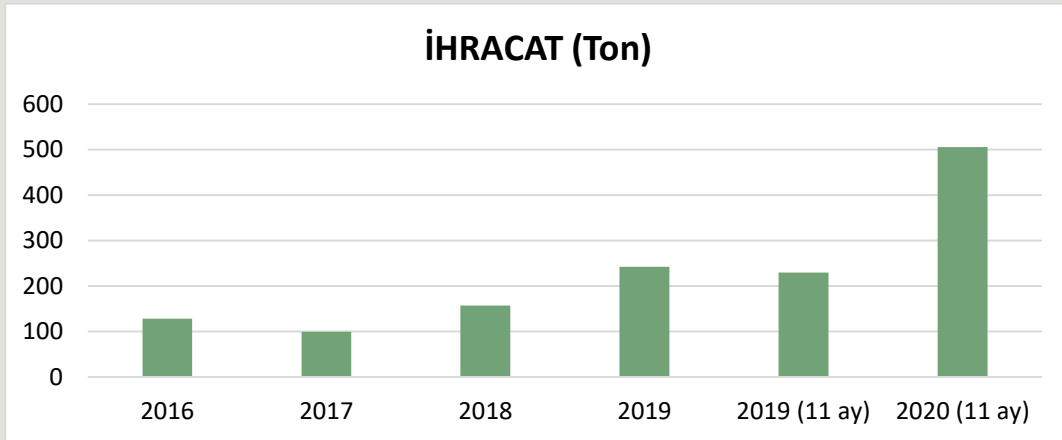
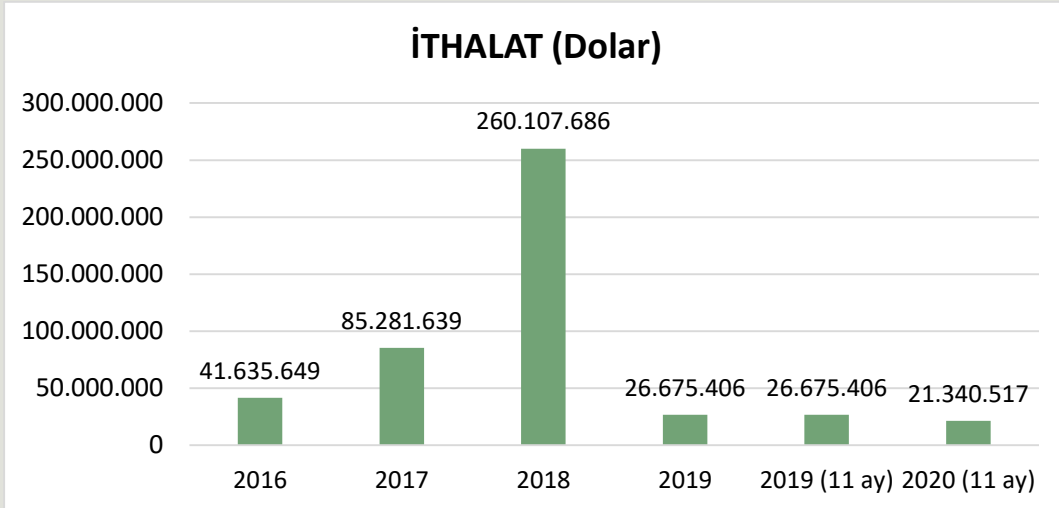
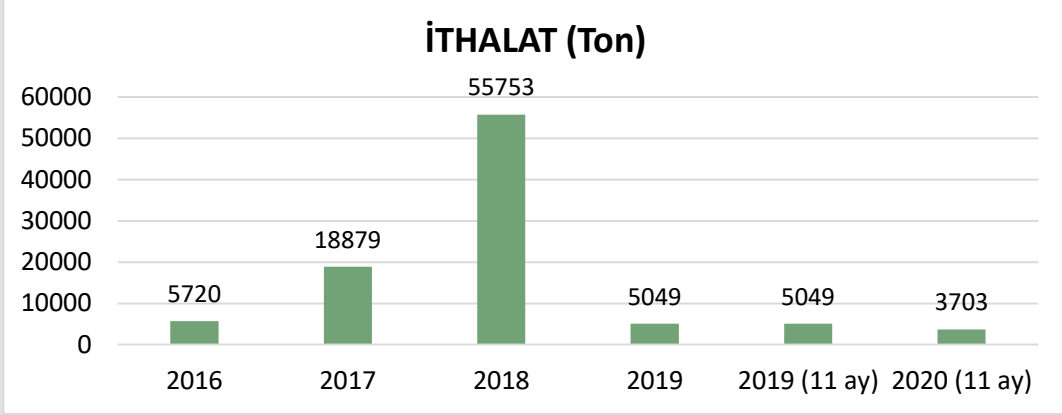
20430	Kuzuların karkas ve yarı karkasları (dondurulmuş)	1.652	0	22.216	0
20442	Koyun eti; kemikli (dondurulmuş)	1.420	0	10.532	0
20443	Koyun eti; kemiksiz (dondurulmuş)	3.088	0	3.973	0
<b>Yıl toplamı:</b>		<b>504.522</b>	<b>3.703.138</b>	<b>2.492.743</b>	<b>21.340.517</b>

## ET ÜRÜNLERİ DIŞ TİCARETİ

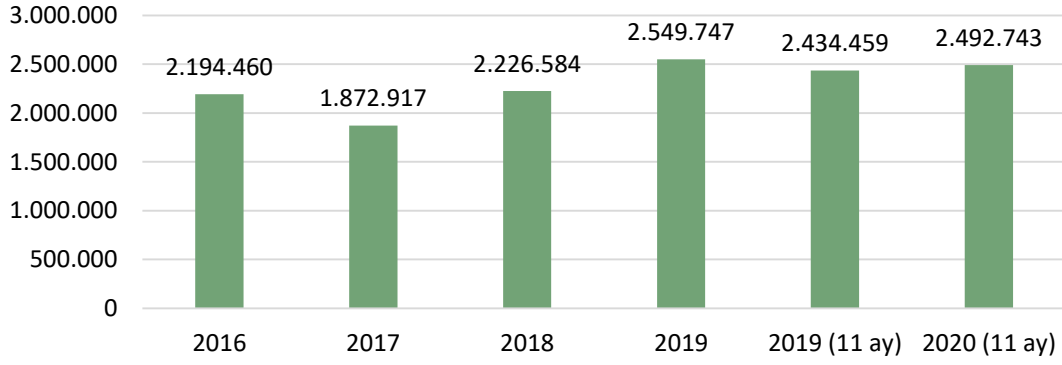
Yıl	HS6	HS6 adı	İhracat Miktar, Kg	İthalat Miktar, Kg	İhracat Dolar	İthalat Dolar
<b>2018</b>	160100	Etten, sakatattan/kandan yapılmış sosisler vb. ürünler	14.617.004	77.188	19.303.815	192.325
	160210	Hazırlanmış/konserve edilmiş et, sakatat/kan; homojenize	19.138	0	60.675	0
	160220	Hayvanların karaciğerlerinden konserveler	789	0	2.187	0
	160250	Siğir cinsi hayvanlardan hazırlanmış madde ve konserveler	1.439.139	2.052	9.120.394	18.166
	160290	Diğer hayvanlardan hazırlanmış madde ve konserveler	91.325	0	147.034	0
	<b>Yıl toplamı:</b>		<b>16.167.395</b>	<b>79.240</b>	<b>28.634.105</b>	<b>210.491</b>
<b>2019</b>	160100	Etten, sakatattan/kandan yapılmış sosisler vb. ürünler	16.921.284	39.547	21.948.660	81.724
	160210	Hazırlanmış/konserve edilmiş et, sakatat/kan; homojenize	5.303	0	43.764	0
	160220	Hayvanların karaciğerlerinden konserveler	505	1.251	1.065	3.164
	160250	Siğir cinsi hayvanlardan hazırlanmış madde ve konserveler	3.011.594	2	10.225.126	181
	160290	Diğer hayvanlardan hazırlanmış madde ve konserveler	326.917	0	813.751	0
	<b>Yıl toplamı:</b>		<b>20.265.603</b>	<b>40.800</b>	<b>33.032.366</b>	<b>85.069</b>
<b>2020 (11 Ay)</b>	160100	Etten, sakatattan/kandan yapılmış sosisler vb. ürünler	19.077.300	84.808	23.081.408	188.959
	160210	Hazırlanmış/konserve edilmiş et, sakatat/kan; homojenize	234	0	1.247	0
	160220	Hayvanların karaciğerlerinden konserveler	279	0	2.231	0
	160250	Siğir cinsi hayvanlardan hazırlanmış madde ve konserveler	1.635.378	0	4.825.112	0
	160290	Diğer hayvanlardan hazırlanmış madde ve konserveler	161.089	0	350.501	0
	<b>Yıl toplamı:</b>		<b>20.874.280</b>	<b>84.808</b>	<b>28.260.499</b>	<b>188.959</b>

2020 yılı verileri geçicidir.

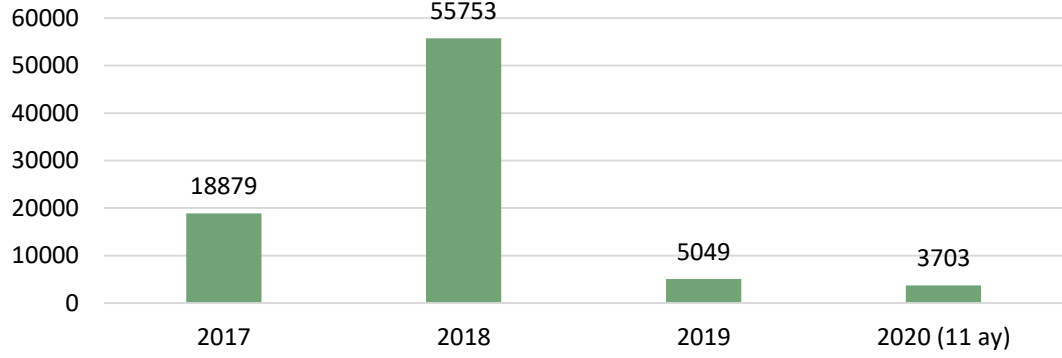
## KIRMIZI ET DIŐ TİCARETİ



### İHRACAT (Dolar)



### 2018 - 2019 - 2020 KIRMIZI ET İTHALATI (Ton)



Kaynak: TÜİK

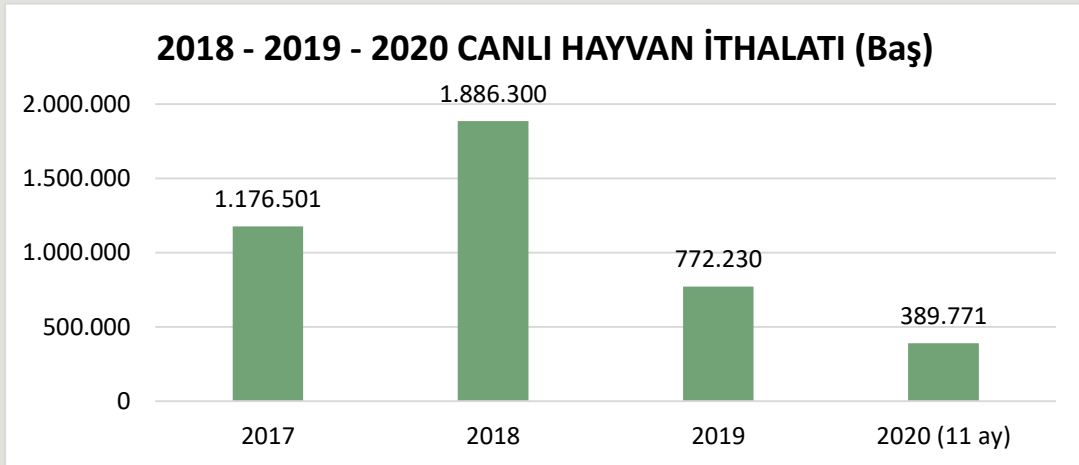
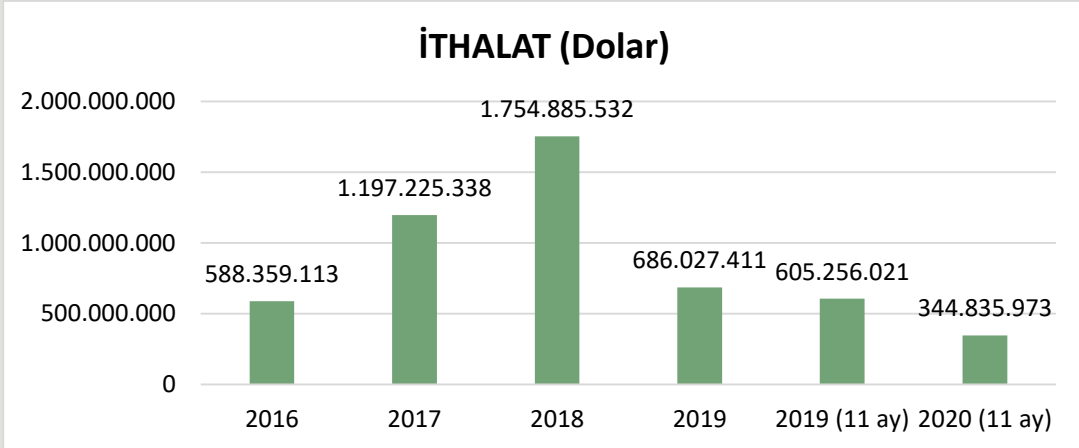
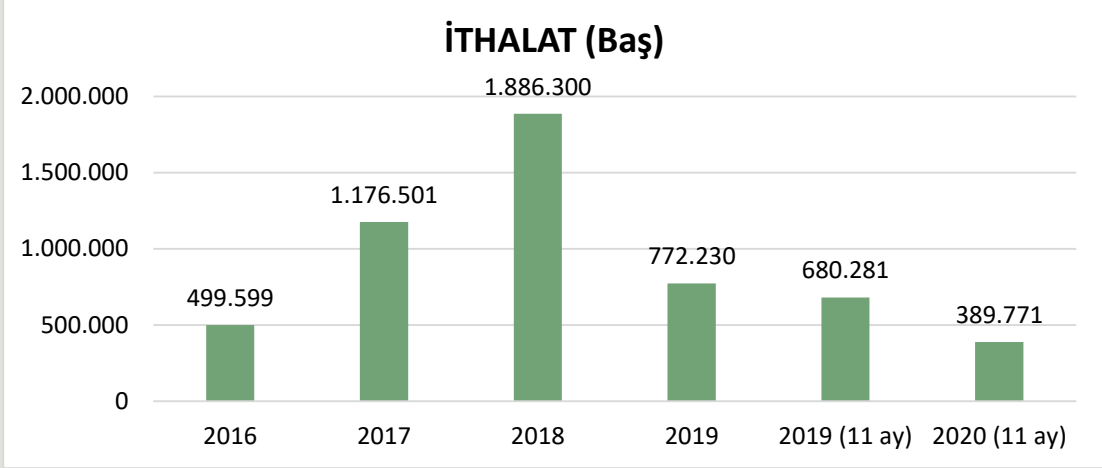
### CANLI HAYVAN DIŞİ TİCARETİ

HS8	HS8 adı	İhracat (Baş)	İhracat (Dolar)	İthalat (Baş)	İthalat (Dolar)
<b>2018</b>					
1022110	Düveler (doğurmamış dişi sığırlar); damızlık			42.730	119.989.661
1022190	Diğer sığırlar (düve veya inek hariç); damızlık			73.351	105.934.295
1022905	Canlı sığırlar; Bibos veya Poephagus alt cinsine ait; damızlık olanlar HARIÇ			2	1.078
1022910	Sığırlar; damızlık olmayan, ağırlık <= 80kg			1	200
1022929	Sığırlar; damızlık veya kasaplık olmayan, 80 kg < ağırlık <= 160 kg			191	88.498
1022949	Sığırlar; damızlık veya kasaplık olmayan, 160 kg < ağırlık <= 300 kg			1.165.951	1.181.649.276
1022951	Düveler (doğurmamış dişi sığırlar); kasaplık, ağırlık > 400 kg			1.913	3.456.157
1022951	Düveler (doğurmamış dişi sığırlar); kasaplık, 300kg < ağırlık <= 400 kg			7	25.754
1022991	Erkek danalar; kasaplık, ağırlık > 300 kg	350	477.804	130.984	227.979.067
1022999	Diğer sığırlar; damızlık veya kasaplık olmayan, ağırlık > 300 kg			45.575	52.965.495



					88	257.529
	1023100	Bufalo; damızlık				
	1041010	Koç ve koyun; damızlık			185.610	28.504.822
	1041030	Kuzu (1 yaşında/daha küçük); damızlık olmayan			239.897	34.033.700
	1041080	Koyun; damızlık olmayan	16.130	2.682.521		
	1042010	Teke ve keçi; damızlık	69	8.021		
	1042090	Keçi; diğer (damızlık olmayan)	108	11.207		
	<b>Yıl toplamı:</b>		<b>16.657</b>	<b>3.179.553</b>	<b>1.886.300</b>	<b>1.754.885.532</b>
<b>Yıl</b>			<b>İhracat (Baş)</b>	<b>İhracat (Dolar)</b>	<b>İthalat (Baş)</b>	<b>İthalat (Dolar)</b>
<b>2019</b>	1022110	Düveler (doğurmamış dişi sığırlar); damızlık	325	446.641	4.885	12.245.676
	1022190	Diğer sığırlar (düve veya inek dışındaki); damızlık	0	0	12.709	18.139.258
	1022929	Sığırlar; damızlık veya kasaplık olmayan, 80 kg < ağırlık <= 160 kg	0	0	1.496	864.765
	1022941	Sığırlar; kasaplık, 160 kg < ağırlık <= 300 kg	401	293.503	0	0
	1022949	Sığırlar; damızlık veya kasaplık olmayan, 160 kg < ağırlık <= 300 kg	0	0	601.443	555.690.922
	1022959	Düveler (doğurmamış dişi sığırlar); damızlık veya kasaplık olmayan, ağırlık > 300 kg	75	78.735	1.739	1.816.534
	1022991	Erkek danalar; kasaplık, ağırlık > 400 kg	1.215	2.714.945	6.863	12.719.999
	1022999	Diğer sığırlar; damızlık veya kasaplık olmayan, ağırlık > 300 kg	0	0	59.941	70.864.064
	1041010	Koç ve koyun; damızlık	2.691	464.484	82.213	13.524.570
	1041030	Kuzu (1 yaşında/daha küçük); damızlık olmayan	30.065	3.813.328	0	0
	1041080	Koyun; damızlık olmayan	133.089	24.322.774	0	0
	1042010	Teke ve keçi; damızlık	1.037	331.900	941	161.623
	1042090	Oğlak; damızlık olmayan	205	16.400	0	0
	<b>Yıl toplamı:</b>		<b>169.103</b>	<b>32.482.710</b>	<b>772.230</b>	<b>686.027.411</b>
<b>Yıl</b>			<b>İhracat (Baş)</b>	<b>İhracat (Dolar)</b>	<b>İthalat (Baş)</b>	<b>İthalat (Dolar)</b>
<b>2020 (11 ay)</b>	1022110	Düveler (doğurmamış dişi sığırlar); damızlık	169	343.379	9.805	23.125.044
	1022130	İnekler; damızlık	1.278	4.089.600		0
	1022190	Diğer sığırlar (düve veya inek hariç); damızlık	10	32.000	4.804	6.748.319
	1022929	Sığırlar; damızlık veya kasaplık olmayan, 80 kg < ağırlık <= 160 kg	0	0	689	468.668
	1022949	Sığırlar; damızlık veya kasaplık olmayan, 160 kg < ağırlık <= 300 kg	0	0	243.703	225.782.009
	1022959	Düveler (doğurmamış dişi sığırlar); damızlık veya kasaplık olmayan, ağırlık > 300 kg	0	0	442	435.508
	1022999	Diğer sığırlar; damızlık veya kasaplık olmayan, ağırlık > 300 kg	0	0	64.335	75.725.631
	1041010	Koç ve koyun; damızlık	1.619	725.476	65.671	12.515.536
	1041030	Kuzu (1 yaşında/daha küçük); damızlık olmayan	12.110	1.517.394		0
	1041080	Koyun; damızlık olmayan	129.575	24.170.040		0
	1042010	Teke ve keçi; damızlık	32	7.236	322	35.258
	<b>Yıl toplamı:</b>		<b>144.793</b>	<b>30.885.125</b>	<b>389.771</b>	<b>344.835.973</b>

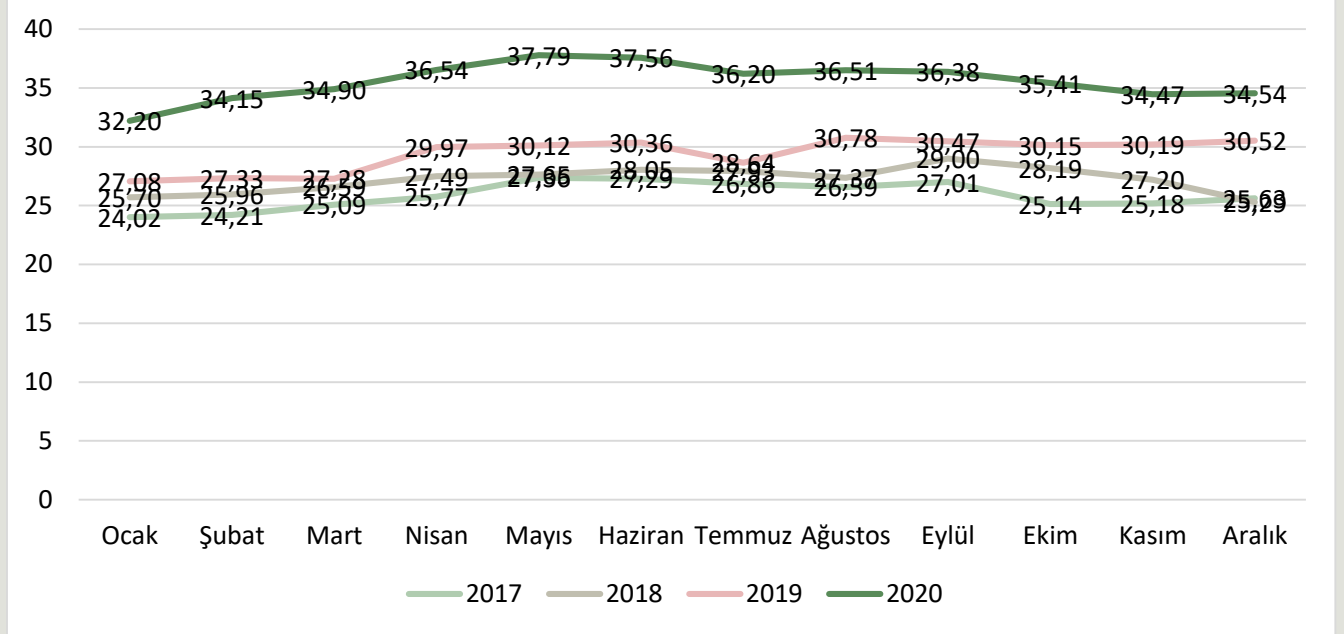




Kaynak: TÜİK



## ÜLKEMİZDE DANA KARKAS FİYATLARI



Kaynak: Ankara Ticaret Borsası Fiyat Tescil Bülteni

## ÜLKEMİZDE 2019 VE 2020 YILLARI AYLIK DANA KARKAS FİYATLARI

DANA KARKAS FİYATLARI (TL/kg)				
	Ulusal Kırmızı Et Konseyi	% Değişim	Ankara Ticaret Borsası	% Değişim
Ara.19	31,41	2,4	30,52	1,1
Oca.20	32,82	4,5	32,20	5,5
Şub.20	34,78	6,0	34,15	6,1
Mar.20	36,21	4,1	34,90	2,2
Nis.20	36,40	0,5	36,54	4,7
May.20	37,67	3,5	37,79	3,4
Haz.20	37,36	-0,8	37,56	-0,6
Tem.20	36,44	-2,5	36,20	-3,6
Ağu.20	36,70	0,7	36,51	0,9
Eyl. 20	35,89	-2,2	36,38	-0,4
Eki.20	35,30	-1,6	35,41	-2,7
Kas.20	35,62	0,9	34,47	-2,7
Ara.20	35,70	0,2	34,54	0,2



## ÜLKEMİZDE ET VE ET ÜRÜNLERİ FİYATLARI (TÜFE)

Yıl	Madde adı	Ocak	Şubat	Mart	Nisan	Mayıs	Haziran	Temmuz	Ağustos	Eylül	Ekim	Kasım	Aralık	Yıllık Ort.
2019	Dana Eti	40,57	40,48	41,49	45,32	47,81	48,24	48,35	47,88	47,83	47,03	46,41	46,25	45,64
2019	Koyun Eti	49,01	49,86	50,56	51,37	51,93	51,75	51,90	52,18	52,63	52,76	52,58	52,92	51,62
2019	Sakatat	35,89	36,18	36,89	38,70	39,86	39,19	38,47	38,35	38,75	39,08	40,12	40,83	38,53
2019	Sucuk	60,79	60,25	60,51	60,93	62,79	64,33	64,52	64,17	64,03	64,03	63,73	63,28	62,78
2019	Sosis	35,85	36,03	35,34	36,43	37,93	38,67	39,13	39,41	39,38	39,35	39,42	39,41	38,03
2019	Salam	32,02	32,34	32,31	32,72	34,25	34,88	35,14	35,34	35,49	35,37	35,10	34,77	34,14
2020	Dana Eti	46,70	47,88	50,23	52,91	53,66	53,18	52,85	52,85	52,11	51,60	51,22	50,99	51,38
2020	Koyun Eti	54,06	56,71	59,75	61,32	61,74	61,44	61,30	61,30	61,31	62,44	63,97	64,16	60,78
2020	Sakatat	41,82	43,62	45,22	46,70	46,81	46,38	47,51	47,51	46,88	48,44	51,65	53,34	47,14
2020	Sucuk	65,29	66,83	67,42	68,84	69,29	69,99	70,63	70,63	71,46	74,06	75,59	76,22	70,51
2020	Sosis	40,07	40,01	39,95	40,58	41,17	41,15	41,29	41,29	41,40	42,67	43,16	44,13	41,41
2020	Salam	35,17	35,48	35,32	35,58	35,91	36,12	35,99	35,99	36,02	37,16	38,30	38,49	36,30

Kaynak: TÜİK

## ÜLKEMİZDE ET VE ET ÜRÜNLERİ FİYATLARI (TÜFE) YILLIK ORTALAMA DEĞİŞİM ORANLARI

TL/KG	2020 Aralık	2019 Aralık ayına göre değişim (%)	Bir önceki aya göre değişim (%)	2020 Ocak ayına göre değişim (%)
Dana Eti (Kuşbaşı)	50,99	10,24	-0,45	9,19
Koyun Eti (Kemikli kol)	64,16	21,24	0,30	18,68
Sakatat (Karaciğer)	53,34	30,64	3,28	27,54
Sucuk	76,22	20,46	0,84	16,74
Sosis	44,13	11,99	2,24	10,12
Salam	38,49	10,71	0,50	9,44

Tüketici fiyatları indeksinde kapsanan maddelerin fiyatları, tüm vergileri içeren depozito hariç perakende fiyatlardır.



## ÜLKEMİZDE PERAKENDE ET VE ET ÜRÜNLERİ FİYATLARI

11.01.2020		
ÜRÜN ADI	MİGROS	CARREFOUR
Kıyma	41,95*	54,90/43,90**
Kuşbaşı	52,95	47,90
Biftek	65,95	59,90
D. Sote	76,95	59,90
Pirzola	105,95	99,90
Bonfile	115,95	115,90
Kontrfile	74,95	81,90
K. Kol	57,90 (Kli)	79,90
K. But	72,95 (Kli)	86,90
K. Pirzola	102,95	129,90

\*Yemeklik et, \*\*%7 - 14 / %14 - 20 yağlı, Kli = kemikli

## DÜNYA KIRMIZI ET ÜRETİM RAKAMLARI

### DÜNYA SIĞIR ETİ VE BUFALO ETİ ÜRETİMİ (BİN TON KARKAS AĞIRLIK EŞDEĞERİ)

	2009	2014	2015	2016	2017	2018	2019
<b>Dünya Üretimi (FAO) (OECD)</b>	65097	66222	66488	67684	68530	69487	70481
<b>GIRA Et Gelişimleri Kitabı Verileri</b>	62891	65759	65884	65761	67117	69198	70038

Kaynak: IMS-GIRA Et Kitabı, 2020

### BAZI BÖLGELERDE SIĞIR ETİ ÜRETİMLERİ (BİN TON KARKAS AĞIRLIK EŞDEĞERİ)

	2009	2014	2015	2016	2017	2018	2019
AB	7933	7436	7657	7882	7881	8005	7911
Kuzey Amerika	14791	13974	13688	14500	15040	15469	15632
Güney Amerika	15452	15894	15346	14691	15392	16478	16650
Asya	12100	13682	14049	13867	14046	14087	14338
Avustralya	2106	2595	2546	2125	2148	2308	2388
Yeni Zelanda	622	657	691	647	655	672	701

Kaynak: IMS-GIRA Et Kitabı, 2020



### DÜNYA KOYUN ETİ ÜRETİMİ (BİN TON KARKAS AĞIRLIK EŞDEĞERİ)

	2009	2014	2015	2016	2017	2018	2019
Dünya Üretimi (FAO)	13201	14085	14564	14698	14941	15094	15048
GIRA Et Gelişimleri Kitabı Verileri	13327	14592	14930	15229	15649	15783	15931

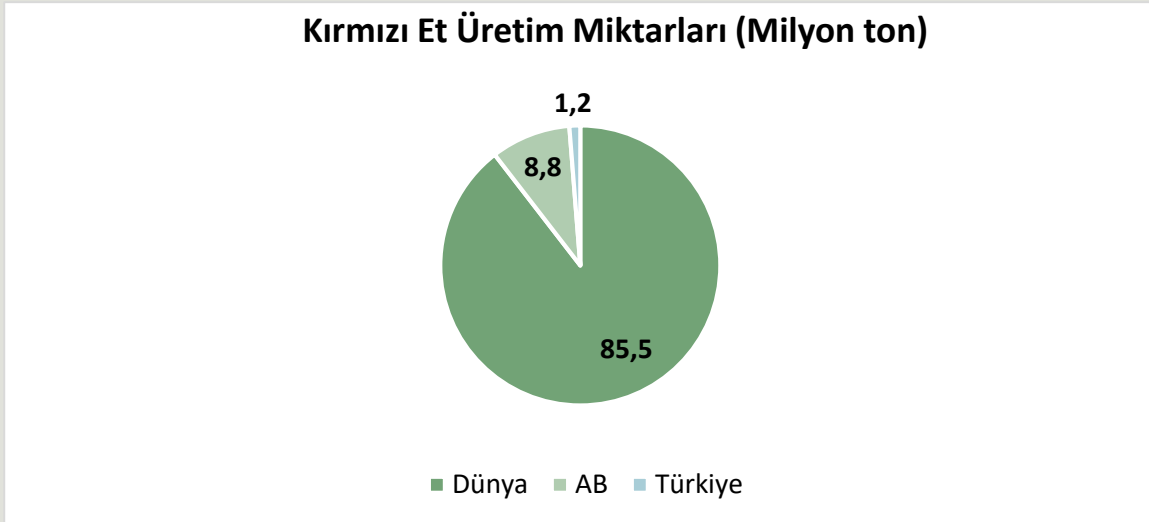
Kaynak: IMS-GIRA Et Kitabı, 2020

### BAZI BÖLGELERDE KOYUN ETİ ÜRETİMLERİ (BİN TON KARKAS AĞIRLIK EŞDEĞERİ)

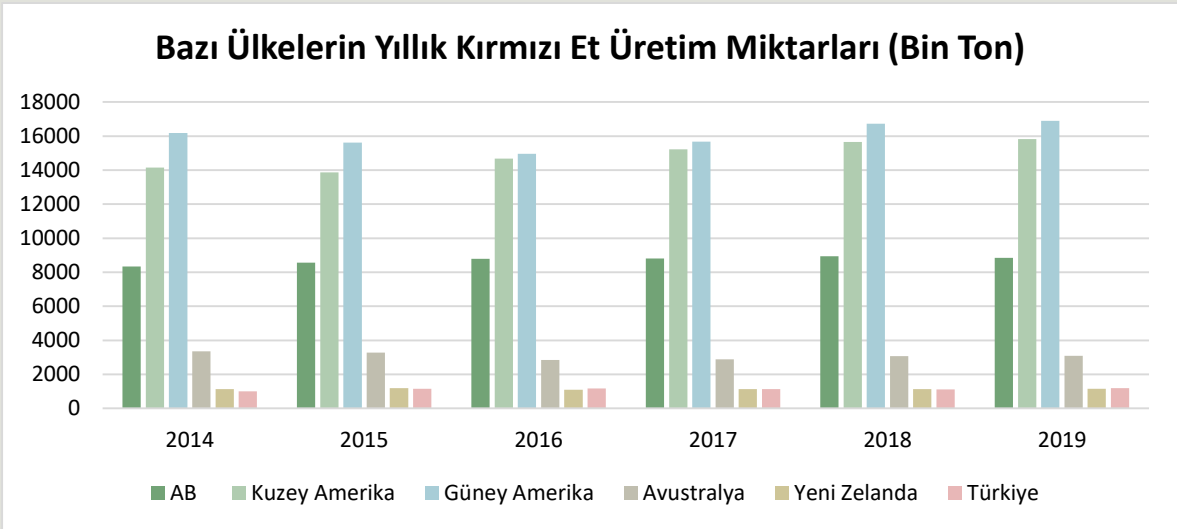
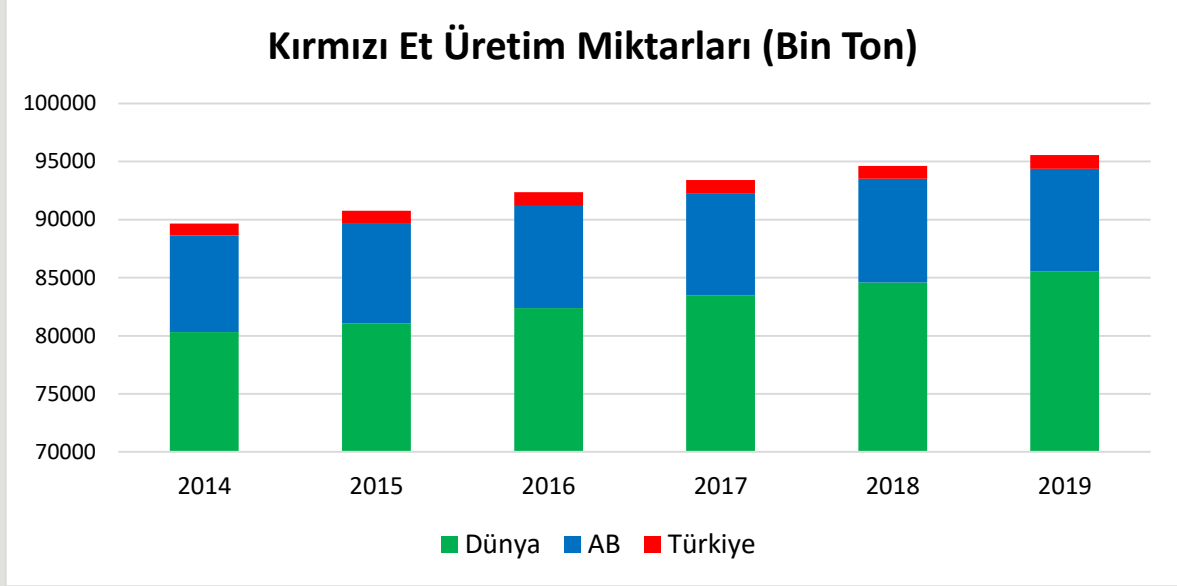
	2009	2014	2015	2016	2017	2018	2019
AB	987	907	917	918	927	929	933
Kuzey Amerika	190	186	184	184	183	188	187
Güney Amerika	321	290	280	274	274	247	251
Asya	6231	6867	7210	7558	7773	7902	8073
Avustralya	650	754	742	716	728	762	710
Yeni Zelanda	476	487	500	452	475	468	446

Kaynak: IMS-GIRA Et Kitabı, 2020

### DÜNYADA, AB'DE VE ÜLKEMİZDE KIRMIZI ET ÜRETİM MİKTARI



Kaynak: IMS-GIRA Et Kitabı, 2020

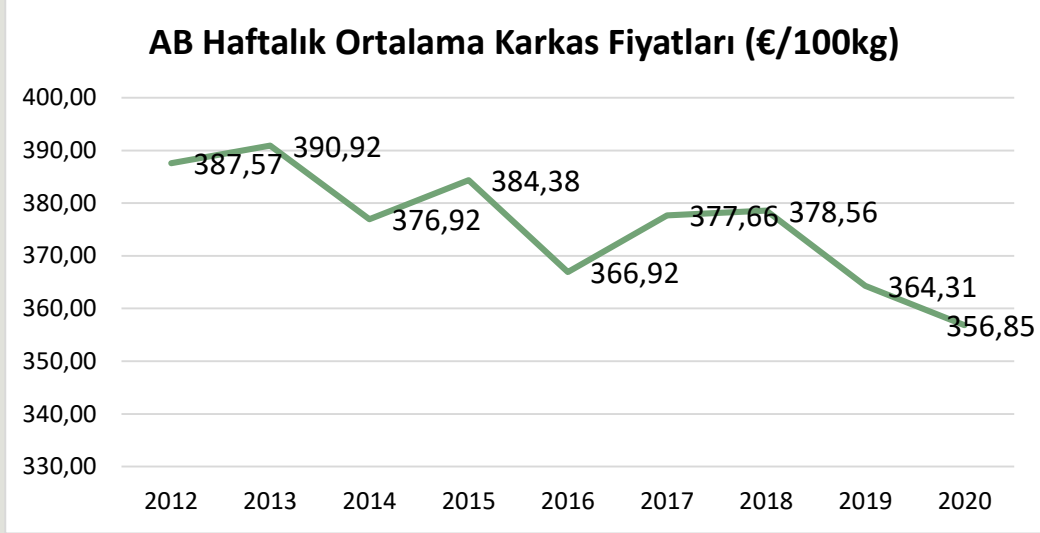


Kaynak: IMS-GIRA Et Kitabı, 2020

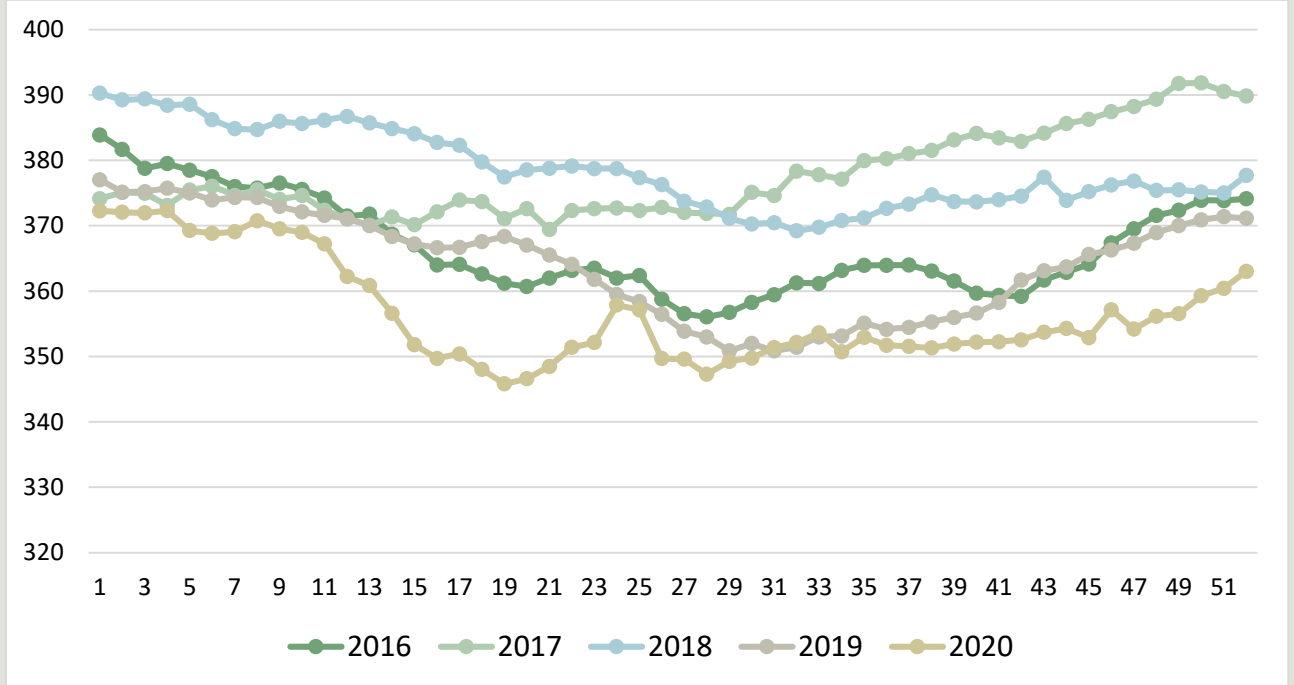
FAO verilerine göre 2019 yılında dünyadaki toplam kırmızı et üretimi 85,5 milyon tondur. Toplam kırmızı et üretimi yine aynı yıl AB'de 8,8 milyon ton ve ülkemizde ise 1,2 milyon ton olarak gerçekleşmiştir. Bu veriler değerlendirildiğinde, dünyadaki toplam -domuz hariç- kırmızı et üretiminin %1,4'ü Türkiye'de gerçekleşmektedir. AB'deki üretim ile kıyaslandığında ise bizim üretimimiz, onların üretiminin %13,6'sı seviyesindedir.



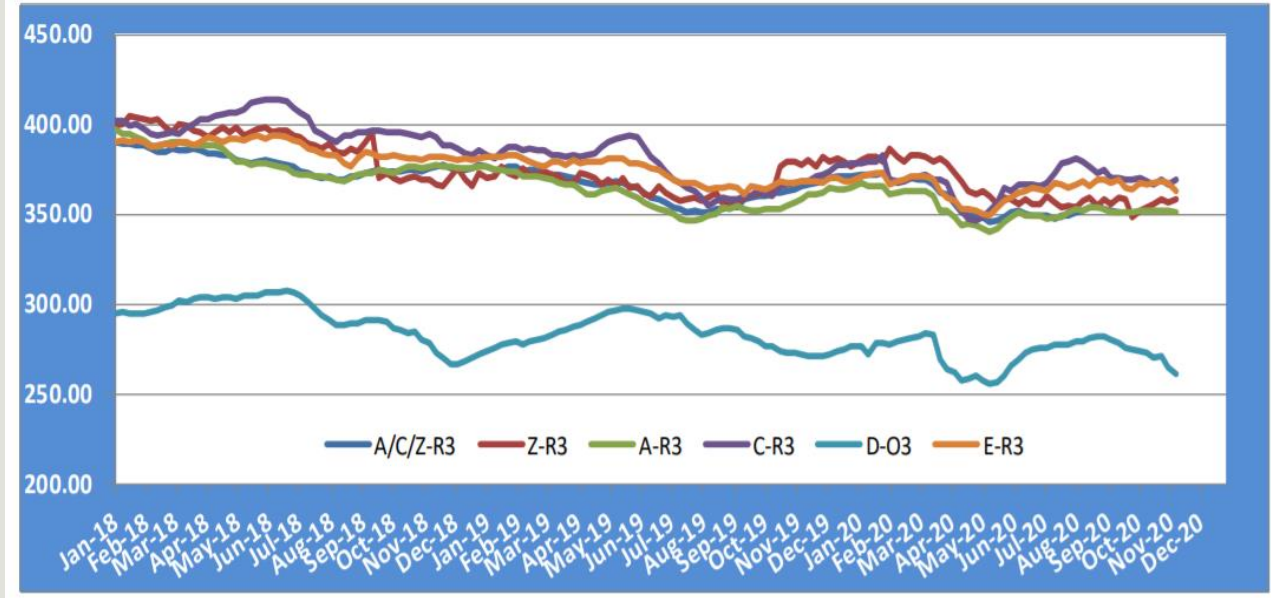
## AVRUPA BİRLİĞİ VERİLERİ



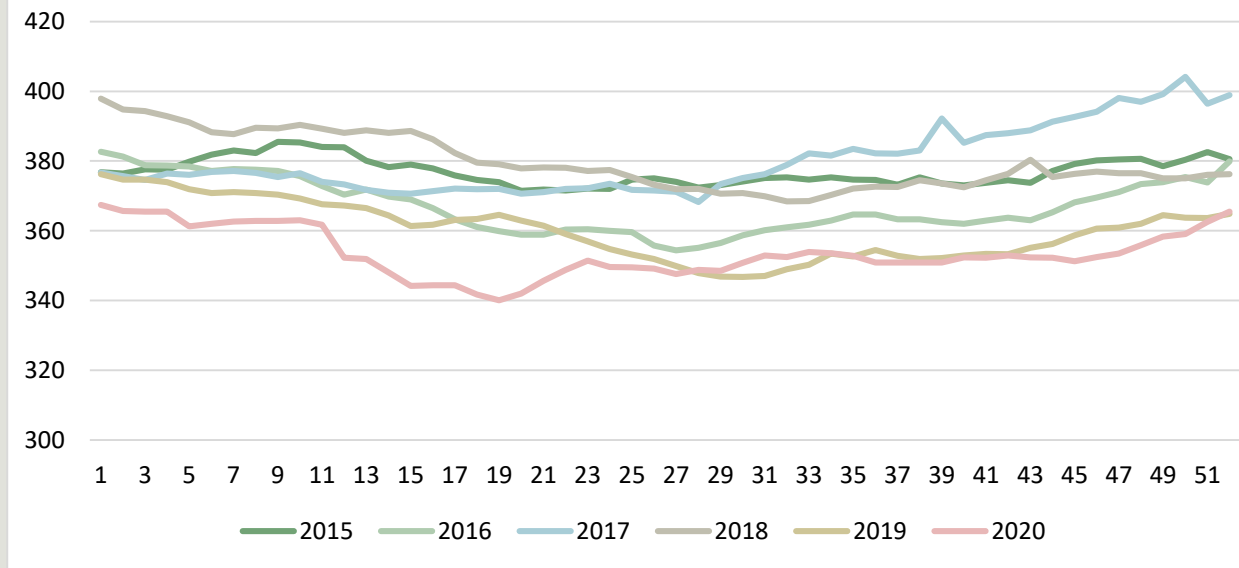
## HAFTALIK AB KARKAS FİYATLARI (EURO/100kg)



### AB TÜM KATEGORİLERE GLOBAL BAKIŞ



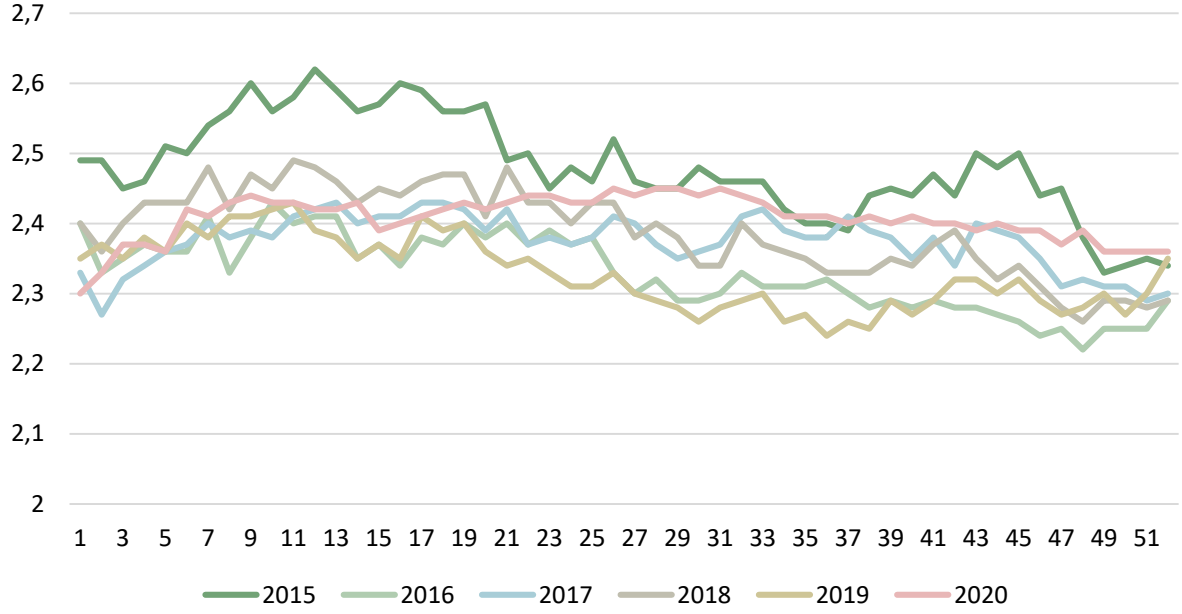
### AB Genç Sığır 12 - 24 Aylık Fiyatları, €/100 kg







### AB Genç Besilik Sığır Fiyatları ,€/kg



Kaynak: AB Komisyonu



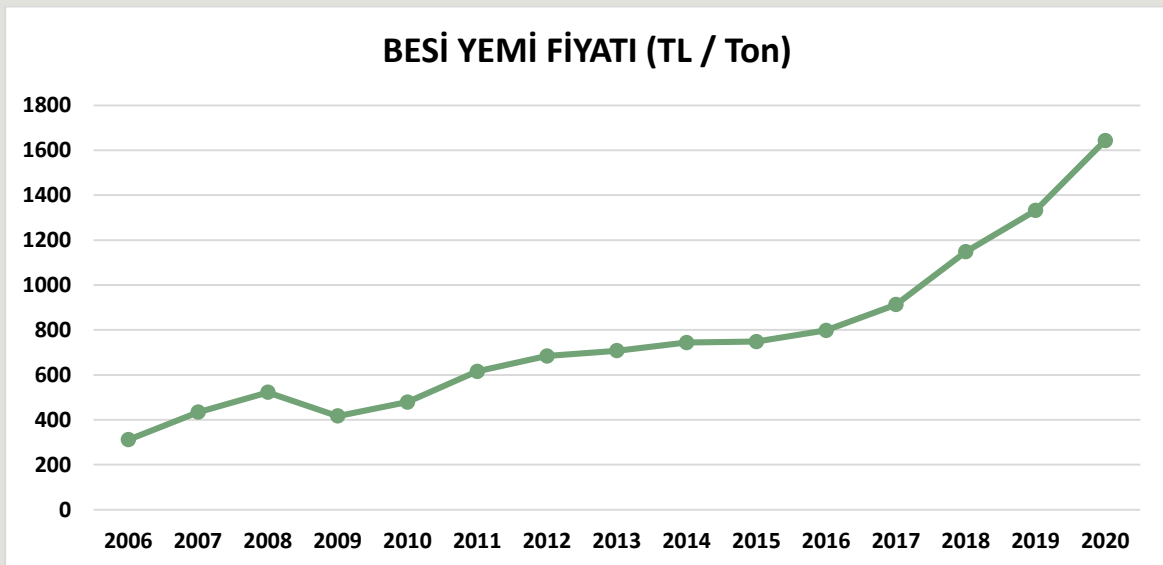
### 3. YEM SEKTÖRÜ

#### BESİ YEMİ FİYATI (TL/ton)

Yıl	Ocak	Şubat	Mart	Nisan	Mayıs	Haziran	Temmuz	Ağustos	Eylül	Ekim	Kasım	Aralık	Yıl Ortalaması
2006	290	295	301	294	308	300	306	306	314	324	340	355	311,08
2007	380	380	385	390	390	400	420	430	450	520	530	530	433,75
2008	540	540	560	565	570	540	540	495	495	495	480	450	522,50
2009	460	450	430	410	410	410	390	380	380	410	440	430	416,67
2010	430	430	450	450	450	440	460	485	510	550	530	560	478,75
2011	580	620	620	620	620	620	620	630	630	615	610	605	615,83
2012	600	620	640	645	660	660	700	720	740	740	740	740	683,75
2013	760	740	720	700	700	700	700	700	700	680	680	710	707,50
2014	730	710	710	745	750	780	820	780	750	730	710	710	743,75
2015	740	760	760	760	780	760	740	740	760	740	720	720	748,33
2016	720	770	750	750	830	830	830	810	790	790	830	880	798,33
2017	930	900	900	900	900	900	900	900	860	900	960	1000	912,50
2018	1000	1040	1080	1120	1170	1140	1085	1250	1300	1170	1160	1260	1148,00
2019	1280	1270	1270	1400	1435	1390	1400	1350	1300	1250	1250	1390	1332,08
2020	1360	1390	1460	1600	1550	1550	1575	1625	1695	1915	2030	1970	1643,33

Kaynak: TÜRKİYEM-BİR

#### YILLARA GÖRE ORTALAMA BESİ YEMİ FİYATI DEĞİŞİM GRAFİĞİ



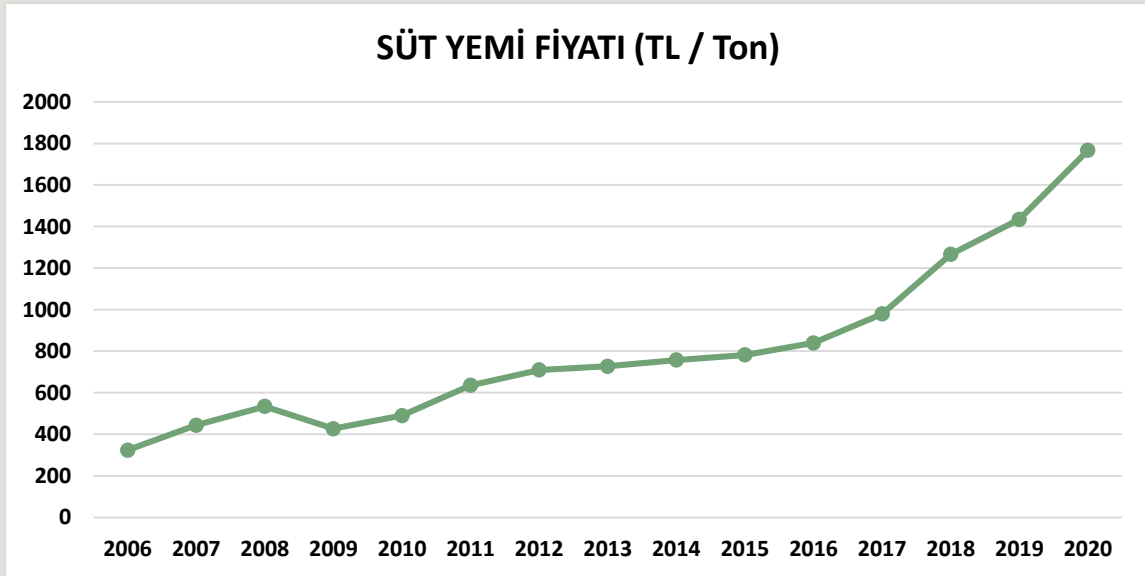


## SÜT YEMİ FİYATI (TL/ton)

Yıl	Ocak	Şubat	Mart	Nisan	Mayıs	Haziran	Temmuz	Ağustos	Eylül	Ekim	Kasım	Aralık	Yıl Ortalaması
2006	305	303	308	309	314	315	319	322	328	341	350	365	323,25
2007	390	390	395	400	400	410	430	440	460	530	540	540	443,75
2008	550	550	570	580	590	560	560	500	500	500	485	460	533,75
2009	470	460	440	420	420	420	400	390	390	420	450	440	426,67
2010	440	440	460	460	460	450	470	495	520	560	540	580	489,58
2011	600	640	640	640	640	640	640	650	650	635	630	620	635,42
2012	610	640	660	665	680	680	720	740	780	780	780	780	709,58
2013	790	770	750	720	720	720	720	720	720	690	690	720	727,50
2014	740	720	720	750	760	790	830	800	770	750	730	730	757,50
2015	760	780	780	780	800	800	780	780	820	780	760	760	781,67
2016	760	810	790	790	870	870	870	850	830	830	880	930	840,00
2017	1000	970	970	970	970	970	970	970	920	960	1020	1060	979,17
2018	1060	1100	1150	1190	1300	1260	1200	1400	1500	1350	1280	1400	1266,00
2019	1410	1400	1400	1485	1515	1470	1500	1450	1400	1350	1350	1490	1435,00
2020	1460	1490	1560	1725	1650	1650	1665	1725	1836	2085	2210	2150	1767,00

Kaynak: TÜRKİYEMBİR

## YILLARA GÖRE ORTALAMA SÜT YEMİ FİYATI DEĞİŞİM GRAFİĞİ





## ÜLKEMİZDE YEM HAMMADDE FİYATLARI

HAMMADDELER	7.12.2020		14.12.2020		21.12.2020		28.12.2020		4.01.2021	
	TL	₺	TL	₺	TL	₺	TL	₺	TL	₺
MISIR	1.750	225	1.700	214	1.650	214	1.700	225	1.750	236
ARPA	1.680	216	1.650	208	1.570	204	1.650	218	1.650	222
FULL FAT SOYA	4.674	600	4.764	600	4.620	600	4.807	635	4.830	650
SOYA KÜSPESİ	4.207	540	4.208	530	4.158	540	4.050	535	4.309	580
KANOLA KÜSPESİ	2.882	370	2.898	365	2.772	360	2.763	365	2.786	375
BUĞDAY KEPEĞİ	1.650	212	1.680	212	1.680	218	1.680	222	1.680	226
YEMLİK BUĞDAY	2.100	270	2.100	264	2.050	266	2.000	264	2.000	269
HAM YAĞ	7.790	1.000	8.099	1.020	7.854	1.020	8.327	1.100	8.173	1.100
ATK (28 PROTEİN)	2.200	282	2.000	252	1.950	253	1.950	258	2.150	289
ATK (36 PROTEİN)	2.649	340	2.660	335	2.541	330	2.536	335	2.601	350
PTK	2.400	308	2.300	290	2.300	298	2.300	304	2.400	323
DDGS (mısır)	2.649	340	2.700	340	2.541	330	2.536	335	2.601	350
MELAS	1.400	180	1.350	170	1.220	158	1.220	161	1.220	165
Ş KURU	7,79		7,94		7,70		7,57		7,43	

Kaynak: TÜRKİYEM-BİR

- Fiyatlara nakliye ve KDV dâhil değildir.
- Soya Fasulyesi Fiyatı = Full Fat Soya Fiyatı -25₺
- Kırmızı ile yazılanlar piyasada satış şeklini belirtmekte olup, siyah renkli olanlar dolar kurundan çevrilmiş fiyatlardır.



## ÜLKEMİZDE SÜT/YEM PARİTESİ

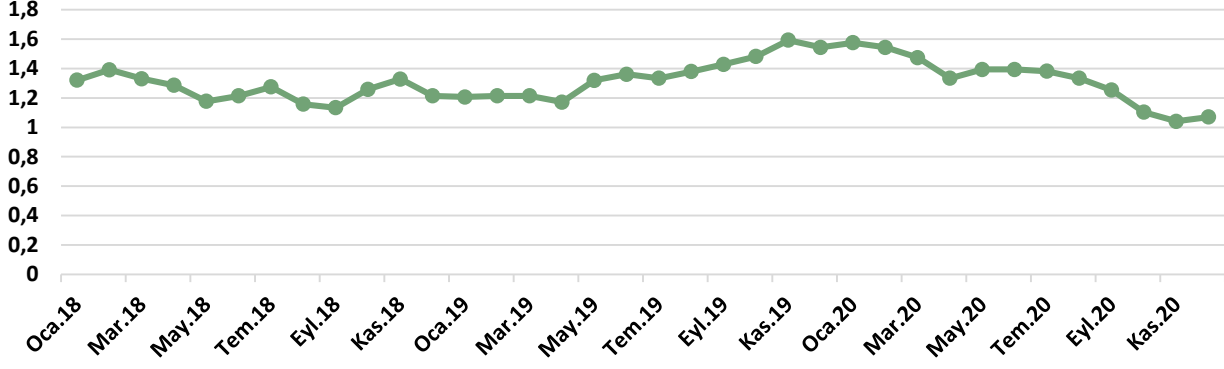
Yıl	Ocak	Şubat	Mart	Nisan	Mayıs	Haziran	Temmuz	Ağustos	Eylül	Ekim	Kasım	Aralık
2006	1,452	1,462	1,438	1,398	1,376	1,371	1,379	1,366	1,341	1,364	1,329	1,274
2007	1,249	1,249	1,233	1,218	1,218	1,188	1,256	1,227	1,174	1,245	1,222	1,222
2008	1,200	1,145	1,105	0,974	0,958	1,009	1,134	1,270	1,270	1,250	1,165	1,228
2009	1,064	1,087	1,136	1,190	1,190	1,190	1,475	1,513	1,513	1,567	1,462	1,648
2010	1,932	1,932	1,848	1,598	1,598	1,633	1,564	1,485	1,413	1,313	1,361	1,267
2011	1,225	1,148	1,148	1,000	1,000	1,000	1,000	0,985	1,138	1,260	1,270	1,290
2012	1,311	1,250	1,212	1,203	1,176	1,176	1,111	1,081	1,026	1,154	1,154	1,154
2013	1,139	1,169	1,200	1,250	1,250	1,250	1,250	1,389	1,389	1,449	1,449	1,389
2014	1,351	1,458	1,458	1,400	1,382	1,329	1,386	1,438	1,494	1,533	1,575	1,575
2015	1,513	1,474	1,474	1,474	1,438	1,438	1,474	1,474	1,402	1,474	1,513	1,513
2016	1,513	1,420	1,456	1,456	1,322	1,322	1,322	1,353	1,386	1,386	1,307	1,237
2017	1,210	1,247	1,247	1,247	1,247	1,247	1,247	1,340	1,413	1,458	1,373	1,321
2018	1,321	1,391	1,330	1,286	1,177	1,214	1,275	1,157	1,133	1,259	1,328	1,214
2019	1,206	1,214	1,214	1,145	1,320	1,361	1,333	1,379	1,429	1,481	1,593	1,544
2020	1,575	1,544	1,474	1,333	1,394	1,394	1,381	1,333	1,253	1,103	1,041	1,070
2020*							1,622	1,565	1,471	1,247	1,176	1,209

\*çiğ süt desteklemesi temmuz, ağustos, eylül ayları için 40 krş., ekim, kasım ve aralık ayları için 30 krş. olarak hesaplanmıştır.

## ÜLKEMİZDE SÜT/YEM PARİTESİ – YIL ORTALAMASI

Yıl	Yıl Ortalaması
2007	1,225
2008	1,142
2009	1,336
2010	1,579
2011	1,122
2012	1,167
2013	1,298
2014	1,448
2015	1,472
2016	1,373
2017	1,300
2018	1,257
2019	1,352
2020	1,325

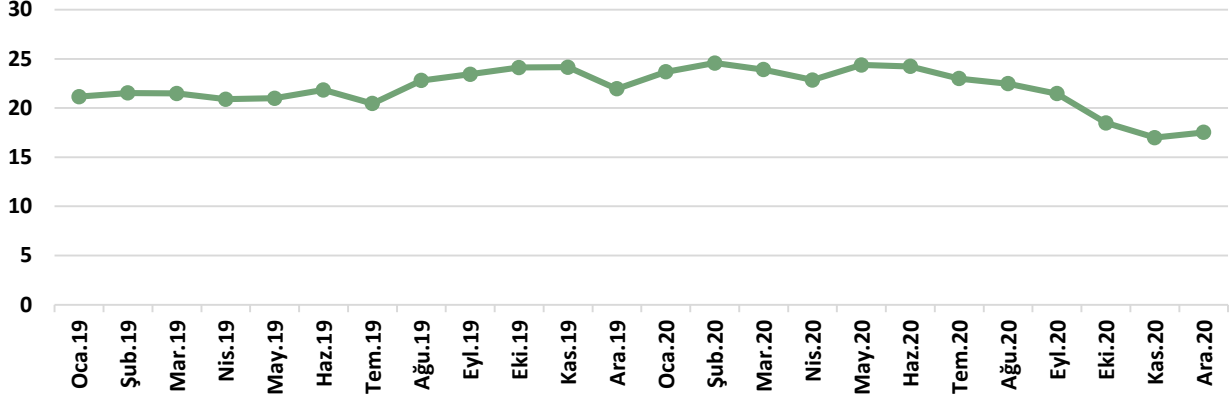
### ÇİĞ SÜT / YEM PARİTESİ



### ÜLKEMİZDE DANA ETİ/YEM PARİTESİ

	ATB KARKAS FİYATLARI (TL/kg)	BESİ YEMİ (TL/kg)	DANA ETİ / YEM PARİTESİ
May.19	30,12	1,435	20,99
Haz.19	30,36	1,39	21,84
Tem.19	28,64	1,4	20,46
Ağu.19	30,78	1,35	22,80
Eyl.19	30,47	1,30	23,44
Eki.19	30,15	1,25	24,12
Kas.19	30,19	1,25	24,15
Ara.19	30,52	1,39	21,96
Oca.20	32,20	1,36	23,68
Şub.20	34,15	1,39	24,57
Mar.20	34,90	1,46	23,90
Nis.20	36,54	1,60	22,84
May.20	37,79	1,55	24,38
Haz.20	37,56	1,55	24,23
Tem.20	36,20	1,575	22,98
Ağu.20	36,51	1,625	22,47
Eyl.20	36,38	1,695	21,46
Eki.20	35,41	1,915	18,49
Kas.20	34,47	2,030	16,98
Ara.20	34,54	1,970	17,53

### DANA ETİ / YEM PARİTESİ



### YILLIK ORTALAMA DANA ETİ / YEM PARİTESİ

YIL	YILLIK ORTALAMA
2014	24,76
2015	30,39
2016	30,87
2017	28,38
2018	23,81
2019	22,11
2020	21,96



## AVRUPA YEM HAMMADDE FİYATLARI

### MISIR FİYATLARI (EURO/TON)

ÜLKELER	7.01.2021	31.12.2020	24.12.2020	17.12.2020	10.12.2020
BELÇİKA- Brüksel (DEPPROD)	213	213	210	206	211
BULGARİSTAN- Pleven (DEPPROD)	182	182	182	176	182
ÇEK CUMHURİYETİ- Brno (DELPROCSEX)					
ALMANYA- Hamburg (DEPSILO)					
YUNANISTAN- Serres (FGATE)	190	180	180	180	175
İSPANYA- Leon (DEPSILO)	200	200	200	200	202
FRANSA- Bordeaux (DELPORT)				193	198
HIRVATISTAN- Zagreb (DEPSILO)	166	158	170	147	158
İTALYA- Bologna (DELFIRST)			194	194	195
MACARİSTAN- Budapeşte (DELPORTGEX)					
HOLLANDA- Rotterdam (CIF)	218	210	211	211	211
AVUSTURYA- Viyana (DEPSILO)			164		170
POLONYA- Slaski (DELFIRST)	158	160	159	158	153
POLONYA- Zachodni (DELFIRST)	178	179	177	176	171
PORTEKİZ- Lizbon (DEPPORT)	218	212	216	216	219
ROMANYA- Constanta (FOB)		160	189	189	195
ROMANYA- Oltenia (DEPSILO)				130	179
SLOVENYA- Ljubljana (DELFIRST)			146	139	151
SLOVAKYA- Bratislava (DEPPROD)	136	139	133	130	135
TÜRKİYE	196	186	178	179	184

### YEMLİK BUĞDAY FİYATLARI (EURO/TON)

ÜLKELER	7.01.2021	31.12.2020	24.12.2020	17.12.2020	10.12.2020
BELÇİKA- Antwerpen (DEPPROD)					
BULGARİSTAN- Dobrich (DEPPROD)	189	189	189	189	189
ÇEK CUMHURİYETİ- Prag (DELFIRST)					
ALMANYA- Hamburg (DEPSILO)	210	208	207	206	208
FRANSA- Eure-et-Loir (DEPSILO)					
İRLANDA- Dublin (DELFIRST)	223		223	220	217
LETONYA- Jelgava (DELFIRST)	186	170	160	159	167
LİTVANYA- Vilnius (DELFIRST)	180	173	168	163	164





MACARİSTAN- Budapeşte (DELPORGEX)					
HOLLANDA- Rotterdam (CIF)	225	220	218	214	214
AVUSTURYA- Wels (DEPSILO)				175	
AVUSTURYA- Viyana (DEPSILO)					
POLONYA- Kujawsko-Mazurski (DELFIRST)	183	184	187	187	184
POLONYA- Slaski (DELFIRST)	180	181	181	176	180
POLONYA- Zachodni (DELFIRST)	195	197	198	194	195
PORTEKİZ- Lizbon (DEPPORT)			233	233	231
ROMANYA- Oltenia (DEPSILO)				145	144
SLOVAKYA- Bratislava (DEPPROD)					
TÜRKİYE	224	219	221	221	221

### YEMLİK ARPA FİYATLARI (EURO/TON)

ÜLKELER	7.01.2021	31.12.2020	24.12.2020	17.12.2020	10.12.2020
BELÇİKA- Antwerpen (DEPPROD)					
BULGARİSTAN- Burgas (DEPPROD)	153	153	153	153	153
ÇEK CUMHURİYETİ- Prag (DELFIRST)					
ALMANYA- Hamburg (DEPSILO)	185	182	181	180	183
YUNANİSTAN- Selanik (FGATE)					
İSPANYA- Valladolid (DEPSILO)	175	175	175	175	168
FRANSA- Rouen (DELPORT)				193	193
İRLANDA- Dublin (DELFIRST)	196		196	193	196
İTALYA- Bologna (DELFIRST)			190	190	190
KIBRIS- Larnaca (DEPSILO)			220	220	
LETONYA- Riga (DELFIRST)		162	145	140	140
LİTVANYA- Vilnius (DELFIRST)	170	168	170	165	163
MACARİSTAN- Budapeşte (DELPORGEX)					
HOLLANDA- Rotterdam (CIF)	203	201	200	195	195
AVUSTURYA- Wels (DEPSILO)				158	
AVUSTURYA- Viyana (DEPSILO)		155			149
POLONYA- Zachodni (DELFIRST)	158	159	158	157	156
PORTEKİZ- Lizbon (DEPPORT)		200	200	200	200
ROMANYA- Muntenia (DEPSILO)	187	165	171	165	
SLOVAKYA- Bratislava (DEPPROD)					
FİNLANDİYA- Naantali (DELPORT)	144	140	140	132	132
TÜRKİYE	185	181	169	174	177



## YEMLİK YULAF FİYATLARI (EURO/TON)

ÜLKELER	7.01.2021	31.12.2020	24.12.2020	17.12.2020	10.12.2020
BELÇİKA- Antwerpen (DEPPROD)					
ALMANYA- Hamburg (DEPSILO)					
LİTVANYA- Vilnius (DELFIRST)	128	136	119	125	125
POLONYA- Zachodni (DELFIRST)	133	134	136	137	132
FİNLANDİYA- Seinäjoki (DELFIRST)	140	140	140	140	140

	Fiyat Dönem Etiketleri								
FGATE	Üretici fiyatı								
DEPPROD	Çiftlikten veya üretim alanından çıkış- kamyonunda veya diğer ulaşım araçlarında								
DELFIRST	İlk müşteriye teslimat- silo veya işleme tesisi- kamyonunda veya diğer ulaşım araçlarında								
DEPSILO	Silodan çıkış- depolamadan sonra- kamyonunda veya diğer ulaşım araçlarında								
DELPROC	Bir araçtan sonra işleyiciye teslimat								
DELPORT	Limana teslimat- tren veya kamyon veya mavnalı ile liman silosuna gönderilen tahıl								
FOB	Güvertede teslim- uluslararası ticaret terimleri- resmi tanım <a href="http://www.iccwbo.org/incoterms/id3040/index.html">http://www.iccwbo.org/incoterms/id3040/index.html</a>								
CIF	Maliyet, sigorta ve nakliye- uluslararası ticaret terimleri- resmi tanım <a href="http://www.iccwbo.org/incoterms/id3040/index.html">http://www.iccwbo.org/incoterms/id3040/index.html</a>								
DEPPORT	Yere (liman) gönderim, yükü boşaltılmış, kamyonun ayrıldığı liman								
-GEX	tahıl değişim kotasyonu								

Tüm fiyatlar KDV hariç toptan satış fiyatlarıdır.



#### **4. 2020 ARALIK AYINDA RESMİ GAZETE'DE YAYINLANAN MEVZUAT İÇMALI**

##### ***1 Aralık 2020 / Tarımsal Yayım ve Danışmanlık Hizmetlerine Destekleme Ödemesi Yapılması Hakkında Tebliğ (No: 2020/35)***

Bu tebliğ, tarımsal yayım ve danışmanlık sisteminin çoğulcu, etkin ve verimli bir yapıya kavuşmasını sağlamak üzere tarımsal işletmelere tarımsal danışmanlık hizmeti sunan kişi ve kuruluşların desteklenmesi amacıyla hazırlanmıştır. Bu Tebliğ, destekleme kapsamında tarımsal danışmanlık hizmeti alacak tarımsal işletmelere tarımsal danışmanlık hizmeti verecek tarım danışmanları ile kuruluşlar ve sorumlulukları, desteklemeye başvuracak kişi ve kuruluşlar, başvuru iş ve işlemleri, destekleme ödemesi kriterleri, desteklemelerin denetimine ilişkin görev ve yetkiler, desteklemenin geri alınması ve desteklemeden yararlanamayacaklar ile cezai sorumluluklara ilişkin usul ve esasları kapsar

##### ***1 Aralık 2020 / Yeni Koronavirüs (Covid-19) Nedeniyle Dışsal Etkilerden Kaynaklanan Dönemsel Durumlar Kapsamındaki Zorlayıcı Sebep Gerekçesiyle Yapılan Kısa Çalışma Başvuru Süresinin Uzatılması Hakkında Karar***

Bu karar kapsamında, 1.12.2020 tarihinden sonraki döneme ilişkin kısa çalışma talebinde bulunan işyerleri için, anılan Kanunun geçici 23. maddesinin 1. fıkrasında yer alan 30.06.2020 tarihi 31.12.2020 olarak uygulanır. Bu karar kapsamında yapılan ödemeler başlangıçta belirlenen işsizlik ödeneği süresinden düşülmez.

##### ***4 Aralık 2020 / Hayvancılık Desteklemeleri Uygulama Tebliği***

Bu Tebliğin amacı; ülkemiz hayvancılığının geliştirilmesi ve sürdürülebilirliğin sağlanması, hayvancılık politikalarının yürütülmesinde etkinliğin artırılması, yerli hayvan genetik kaynaklarının yerinde korunması ve geliştirilmesi, kayıtların güncel tutulması, hayvan hastalıklarıyla mücadele ve sağlıklı hayvansal üretim için yetiştiricilerin desteklenmesidir. Bu Tebliğ, 5/11/2020 tarihli ve 3190 sayılı Cumhurbaşkanı Kararı ile yürürlüğe konulan 2020 Yılında Yapılacak Tarımsal Desteklemelere İlişkin Kararda yer alan hayvancılık desteklemelerine ilişkin usul ve esasları kapsar.



**4 Aralık 2020 / Cumhurbaşkanlığı Tarafından Yapılan Atamalar Hakkında Kararlar (Karar: 2020/546, 547, 548, 549, 550, 551, 552, 553, 554, 555, 556, 557, 558)**

- Tarım İşletmeleri Genel Müdürlüğü'nde açık bulunan Yönetim Kurulu Üyeliğine Ertuğrul Anbar,
- Çevre ve Şehircilik Bakanlığı Çevresel Etki İzin ve Denetim Genel Müdür Yardımcılığına Haluk Şahin Yazgı atanmıştır.

**12 Aralık 2020 / Sığır Karkasının Sınıflandırılmasına Dair Yönetmelik**

Bu Yönetmeliğin amacı, sığır karkasları için sınıflandırma ölçütlerinin belirlenmesi, uygulanması, denetlenmesi ve pazar fiyatlarının raporlanmasına ilişkin kuralları düzenlemektir. Bu Yönetmelik; sığır karkasları için belirlenen sınıflandırma ölçütleri ile sınıflandırma ölçütlerinin uygulanması, denetlenmesi ve pazar fiyatlarının raporlanmasına ilişkin hükümleri kapsar.

**Sığır karkası kategorileri**

Sığır karkasları aşağıda yer alan kategorilere ayrılır:

- a) Kastre edilmemiş yaşı on iki ay ile yirmi dört ay arası erkek hayvanların karkasları: "A"
- b) Kastre edilmemiş, yaşı yirmi dört ay ve üstü erkek hayvanların karkasları: "B"
- c) Kastre edilmiş, yaşı on iki ay ve üstü erkek hayvanların karkasları: "C"
- ç) Doğum yapmış dişi hayvanların karkasları: "D"
- d) Yaşı on iki ay ve üstü diğer dişi hayvanların karkasları: "E"
- e) Yaşı sekiz ay ile on iki ay arası hayvanların karkasları: "Z"

**Sınıflandırma ve tanımlama**

17/12/2011 tarihli ve 28145 sayılı Resmî Gazete'de yayımlanan Gıda İşletmelerinin Kayıt ve Onay İşlemlerine Dair Yönetmelik kapsamında onaylı kesimhane işletmecisi; Karkasın sınıflandırılma ve tanımlanmasının kesimhanede yapılmasını sağlar. Ancak, yıllık ortalama olarak haftada yaşı sekiz ay ve üzeri yüz elli baş ve altında sığır kesen onaylı kesimhanelerde bu sınıflandırma ve tanımlamanın yapılması zorunlu değildir.



Yağ örtüsüne göre yapılan sınıflandırmanın işaretlenmesi ve tanımlanması; karkaslardan veya yarım karkaslardan, karkasın bulunduğu yağ sınıfının tespitini etkilemeyecek kadar dış yağ tabakasının asgari uzaklaştırılmasından sonra yapılır.

Karkasların sırasıyla tartımı, sınıflandırması ve işaretlemesi hayvanın kesimi ve kanın akıtılmasından sonra en geç bir saat içerisinde yapılır.

**Sınıflandırma yöntemleri:** Sınıflandırma, uzman sınıflandırıcılar tarafından veya otomatik derecelendirme teknikleri kullanılarak yapılır. Uzman sınıflandırıcıların sertifikalandırılması işlemi Komisyon tarafından yürütülür. Otomatik derecelendirme teknikleri, ehil personel idaresinde uygulanır.

**Kaydedilecek pazar fiyatı:** Bu Yönetmelik kapsamında belirtilen sınıflandırma ölçütüne dayalı olarak oluşturulacak pazar fiyatı, kesimhanenin çengelinde tartılan ve sınıflandırılan ve üçüncü fıkraya göre sunulan karkas için her yüz kilogram başına ifade edilir.

Pazar fiyatının belirlenmesinde dikkate alınacak ağırlık, soğuk karkas ağırlığıdır. Soğuk karkas ağırlığının, birinci fıkrada belirtilen sıcak karkas ağırlığından yüzde iki düşük olduğu kabul edilir.

Pazar fiyatlarını oluşturmak amacıyla; hijyen gerekliliklerine uygun olarak kesilmiş ve yaşı sekiz ay ve üstü olan sığırlara ait karkaslar aşağıdaki gibi sunulur:

- a) Böbreksiz.
- b) Böbrek yağsız.
- c) Pelvik yağsız
- ç) Diyaframsız.
- d) Kuyruksuz.
- e) Omuriliksiz.
- f) Kavram yağsız.
- g) Tranç üzerindeki (budun iç kısmındaki) yağı alınmış.
- ğ) Ana toplardamar (V. jugularis) ve yapışık yağı alınmış.
- h) Ligamentum nuhea alınmış.



**Pazar fiyatlarının kaydedilmesinde kullanılan kategoriler ve sınıflar:** Bu Yönetmelik kapsamında belirtilen sınıflandırma ölçütüne dayalı pazar fiyatlarının kaydedilmesi her hafta yapılır ve 5 inci maddenin birinci fıkrasında belirtilen altı kategori aşağıdaki kas yapısı ve yağ örtüsü sınıfları ile ilişkilidir:

- a) "A" kategori hayvanların karkasları: U2, U3, R2, R3, O2, O3.
- b) "B" kategori hayvanların karkasları: R3.
- c) "C" kategori hayvanların karkasları: U2, U3, U4, R3, R4, O3, O4.
- ç) "D" kategori hayvanların karkasları: R3, R4, O2, O3, O4, P2, P3.
- d) "E" kategori hayvanların karkasları: U2, U3, U4, R2, R3, R4, O2, O3, O4.
- e) "Z" kategori hayvanların karkasları: U2, U3, R2, R3, O2, O3.

Yetkili merci; fiyatlardaki coğrafi farklılıkları dikkate alarak fiyatların izlenmesine, ülkenin tamamında veya bölgesel olarak karar verir.

#### **Karkas Sınıflandırma Komisyonunun yapısı**

Karkas sınıflandırma çalışmalarının koordinasyonu amacıyla Karkas Sınıflandırma Komisyonu kurulur. Komisyon; Bakan tarafından Bakanlığın hizmet birimlerinden belirlenen en fazla üç Bakanlık temsilcisi, Ticaret Bakanlığı, Ulusal Kırmızı Et Konseyi, Türk Veteriner Hekimleri Birliği ve Türkiye Odalar ve Borsalar Birliğinin birer daimî temsilcisinden oluşur. Komisyona, Bakan tarafından belirlenen Bakanlık temsilcisi başkanlık eder.

**Geçiş hükümleri:** 11 inci madde yürürlüğe girinceye kadar, Avrupa Birliğinde onaylanarak ruhsat almış olan otomatik derecelendirme tekniklerinin kullanımı için sertifikasyon testi yapılmaksızın ruhsat verilir.

Haftalık fiyatların hesaplanması ile ilgili yürütülecek iş ve işlemler, bu Yönetmeliğin yayımı tarihinden itibaren bir yıl içerisinde Bakanlıkça belirlenerek Bakanlığın resmî internet sitesinde ilan edilir.

#### **Yürürlük**

Bu Yönetmeliğin 11 inci maddesi (Otomatik derecelendirme tekniklerinin onaylanması) 1/1/2022 tarihinde, diğer hükümleri 1/1/2021 tarihinde yürürlüğe girer.



### **17 Aralık 2020 / İthalat Rejimi Kararına Ek Karar**

20.12.1995 tarihli ve 95/7606 sayılı Bakanlar Kurulu Kararı ile yürürlüğe konulan İthalat Rejimi Kararının ekli 1 sayılı listede yer alan 10. Fasil başlıklı tablonun sonundaki (1) numaralı dipnot aşağıdaki şekilde değiştirilmiştir:

“Gümrük vergisi 30/04/2021 tarihine kadar (bu tarih dahil) %0 olarak uygulanır.”

10. Fasil hububat kalemlerini kapsamaktadır.

### **23 Aralık 2020 / Yeni Koronavirüs (Covid-19) Nedeniyle Dışsal Etkilerden Kaynaklanan Dönemsel Durumlar Kapsamındaki Zorlayıcı Sebep Gerekçesiyle Yapılan Kısa Çalışma Başvuru Süresinin Uzatılması Hakkında Karar (Karar Sayısı: 3316)**

### **23 Aralık 2020 / Yeni Koronavirüs (Covid-19) Nedeniyle Dışsal Etkilerden Kaynaklanan Dönemsel Durumlar Kapsamındaki Zorlayıcı Sebep Gerekçesiyle Kısa Çalışma Uygulanan İşyerleri İçin Kısa Çalışma Ödeneğinin Süresinin Uzatılması Hakkında Karar (Karar Sayısı: 3317)**

### **30 Aralık 2020 / Türkiye Çevre Ajansının Kurulması İle Bazı Kanunlarda Değişiklik Yapılmasına Dair Kanun”**

Bu Kanunun amacı; çevre kirliliğini önlemek ve yeşil alanların korunmasına, iyileştirilmesine ve geliştirilmesine katkı sağlamak, döngüsel ekonomi ve sıfır atık yaklaşımı doğrultusunda kaynak verimliliğini artırmak ile ulusal ölçekte depozito yönetim sistemi kurulmasına, işletilmesine, izlenmesine ve denetimine yönelik faaliyetlerde bulunmak üzere Türkiye Çevre Ajansının kurulmasıdır. Bu Kanun; Türkiye Çevre Ajansının kuruluşu, yönetimi, denetimi, faaliyet konuları ve gelirlerine ilişkin usul ve esasları kapsar.

Ajansın, Bakanlıkça belirlenen çevre strateji ve politikaları doğrultusunda yapacağı faaliyetler şunlardır:

- a) Depozito yönetim sistemini kurmak, kurdurmak, işletmek veya işlettirmek; ilgili tarafların depozito yönetim sistemine dâhil olmasını sağlamak ve bunların yükümlülüklerini belirlemek ile Bakanlıkça belirlenen depozito bedeli, ücret ve teminatları almak ve iade etmek.
- b) Bakanlıkça depozito uygulamasına zorunlu olarak tabi tutulan ürünlere yönelik depozito yönetim sistemi altyapısının oluşturulmasına, uygulanmasına, izlenmesine yönelik izin ve onay işlemleri dâhil gerekli idari düzenlemeleri ve tedbirleri uygulamak ve gerekli kontrolleri yapmak.
- c) Çevrenin iyileştirilmesine yönelik olarak faaliyetlerde bulunmak



- ç) Sıfır atık yönetim sisteminin kurulmasına ve uygulanmasına katkı sağlamak.
- d) Geri kazanılabilir ürünlerin kullanımları sonrası ülke ekonomisine kazandırılmasına ve geri kazanılabilir atıkların yönetimine ilişkin faaliyetlere katkı sağlamak.
- e) Kamuoyunda duyarlılık ve farkındalık oluşturmak amacıyla; görsel, işitsel ve yazılı yayınlar hazırlamak, yayımlamak, basın ve yayın organları ile iş birliği yapmak, kampanya, yarışma ve tanıtım gibi faaliyetlerde bulunmak.
- f) Eğitim ve sertifika programları düzenlemek, bilimsel çalışmalar yapmak, dokümantasyon, araştırma ve uygulama merkezleri ile laboratuvar ve müze kurmak.
- g) Yurt içinde veya yurt dışında yerel yönetimler, ulusal veya uluslararası kurum veya kuruluşlar, üniversiteler, sivil toplum kuruluşları ve gerçek veya tüzel kişilerle iş birliği yapmak, ortak projeler geliştirmek ve faaliyetlerde bulunmak; uygun görülmesi hâlinde belediyelere, il özel idarelerine, eğitim kurumlarına ve diğer kurum ve kuruluşlara mali ve teknik destek sağlamak.

Kanunda ayrıca, plastik poşet, geri kazanım katılım payı, depozito uygulaması, sera gazı emisyon planını sunma gibi hususlarda idari para cezalarına yönelik hükümler getirilmiştir. Depozito uygulamasına geçiş 1/1/2022 olarak ertelenmiştir.

### **30 Aralık 2020 / Bitkisel Üretime Destekleme Ödemesi Yapılmasına Dair Tebliğ'de Değişiklik Yapılmasına Dair Tebliğ**

Tebliğde, 25.11.2020 tarihli ve 31315 sayılı Resmî Gazete'de yayımlanan Bitkisel Üretime Destekleme Ödemesi Yapılmasına Dair Tebliğ'in 24 üncü maddesinin birinci fıkrasının (şş) bendinde yer alan "2018" ibaresi "2019" olarak değiştirilmiştir.

şş) ~~2018~~ 2019 üretim yılından başlamak üzere, örtüaltı üretimler ve çeltik hariç olmak üzere bir parselde aynı tek yıllık bitki arka arkaya üç kez ekilirse, üçüncü üretim için bu Tebliğde belirtilen destekleme ödemeleri yapılmaz.

### **30 Aralık 2020 1. Mükerrer / İstatistik Pozisyonlarına Bölünmüş Türk Gümrük Tarife Cetveli (Karar Sayısı: 3345)**

### **30 Aralık 2020 2. Mükerrer / 2872 Sayılı Çevre Kanunu Uyarınca Alınacak Geri Kazanım Katılım Payı Tutarlarına İlişkin Tebliğ (2021/1)**

Anılan yönetmeliğe göre; 9/8/1983 tarihli ve 2872 sayılı Çevre Kanununun ek 11 inci maddesine istinaden yurt içinde piyasaya arz edilen 2872 sayılı Kanuna ekli (1) sayılı listede yer alan ürünlerden poşetler için satış noktalarından, diğer ürünler için piyasaya





sürenlerden/ithalatçılardan tahsil edilecek geri kazanım katılım payı tutarları anılan 2872 sayılı Kanuna ekli (1) sayılı liste ile belirlenmiştir.

2872 sayılı Kanunun ek 11 inci maddesinde "... Bu listede yer alan tutarlar takvim yılı başından geçerli olmak üzere her yıl bir önceki yıla ilişkin olarak 4/1/1961 tarihli ve 213 sayılı Vergi Usul Kanununun mükerrer 298 inci maddesi hükümleri uyarınca tespit ve ilan edilen yeniden değerlendirme oranında artırılarak uygulanır. Bu şekilde hesaplanan tutarların %5'ini aşmayan kesirler dikkate alınmaz. Cumhurbaşkanı, bu suretle tespit edilen tutarları yarısına kadar artırmaya veya indirmeye yetkilidir." hükmü yer almaktadır.

Hazine ve Maliye Bakanlığı tarafından hazırlanarak 28/11/2020 tarihli ve 31318 sayılı Resmî Gazete'de yayımlanan Vergi Usul Kanunu Genel Tebliği (Sıra No: 521) uyarınca 2020 yılı için yeniden değerlendirme oranı %9,11 olarak tespit ve ilan edilmiştir.

Bu duruma binaen, 2872 sayılı Kanuna ekli (1) sayılı listede yer alan geri kazanım katılım payı tutarları 1/1/2021 tarihinden itibaren ekte belirtilen miktarlarda uygulanacaktır.

### **31 Aralık 2020 / Hayvancılık Desteklemeleri Uygulama Tebliği (Tebliğ No: 2020/32)'nde Değişiklik Yapılmasına Dair Tebliğ (No: 2020/45)**

Tebliğe göre; 4/12/2020 tarihli ve 31324 sayılı Resmî Gazete'de yayımlanan Hayvancılık Desteklemeleri Uygulama Tebliği (Tebliğ No: 2020/32)'nin 5 inci maddesinin birinci fıkrasının (b) bendinde yer alan "1/2/2020-31/12/2020" ibaresi "1/2/2020-15/3/2021" olarak, aynı maddenin dördüncü fıkrasının (a) bendinde yer alan "Şubat ayının" ibaresi "Mart ayının" olarak, (b) bendinde yer alan "15/3/2021" ibaresi "15/4/2021" olarak ve (c) bendinde yer alan "Mart ayının" ibaresi "Nisan ayının" olarak değiştirilmiştir.

#### **Islah amaçlı süt içerik analiz desteklemesi**

**MADDE 5 – (1) Islah amaçlı süt içerik analizi desteklemesi aşağıda belirtilen şartlara ve kurallara göre yapılır:**

b) İneklerde, ~~1/2/2020-31/12/2020~~ **1/2/2020-15/3/2021** tarihleri arasında en az iki olmak üzere yağ ve protein oranı ile somatik hücre sayısı yönünden geçerli süt içerik analizi yaptırılmış olmalıdır.

(4) İcmallerin düzenlenmesine ilişkin hususlar şunlardır:

a) HAYGEM tarafından 2021 yılı ~~Şubat ayının~~ **Mart ayının** ikinci yarısında e-ıslah sistemi üzerinden ıslah amaçlı süt içerik analizine ait icmal-1 (askı) listeleri hazırlanır ve e-ıslahtan yayımlanır. Sistemden alınan icmal-1 listesi, il/ilçe müdürlükleri tarafından 10 iş günü süre ile askıya çıkarılır. Askı başlangıç ve bitişi ile askı bilgileri, yetiştirici birliği temsilcilerinin de iştirakiyle tutanağa bağlanır.



b) İl/ilçe müdürlüklerine yapılan itirazlar değerlendirilir ve uygun bulunanlarla ilgili olarak ~~15/3/2021~~ **15/4/2021** tarihine kadar ilgili sistemlerde gerekli iş ve işlemler yapılır. Askı süresince herhangi bir itiraz olmaz ise icmaller kesinleşmiş kabul edilir. Bu tarihten sonra yapılan itirazlar değerlendirmeye alınmaz

c) 2021 yılı ~~Mart ayının~~ **Nisan ayının** ikinci yarısında ilçe bazlı icmal-2 (hak ediş) listeleri HAYGEM tarafından hazırlanır ve e-İslahtan yayımlanır. İlçe müdürlükleri, yayımlanan listeleri onaylayarak il müdürlüğüne gönderir.

## 5. OCAK AYI SEKTÖREL ETKİNLİK TAKVİMİ

- 8 Ocak 2021 - Türkiye Ticaret Merkezi Şikago Tanıtım Toplantısı, online
- 12 Ocak 2021 - TÜSİAD Sanayide Dijital Dönüşüm Günleri Etkinliği, online
- 28 Ocak 2021 – TSE Tarafsızlığı Koruma Komitesi toplantısı, online