



## SETBİR BÜLTEN / ARALIK 2022

### İçindekiler

1. Süt Sektörü
2. Kırmızı Et Sektörü
3. Yem Sektörü
4. 2022 Aralık Ayında Resmî Gazetede Yayınlanan Mevzuat İcmali
5. Ocak Ayı Sektörel Etkinlik Takvimi



## 1. SÜT SEKTÖRÜ

### ÇİĞ SÜT ÜRETİM İSTATİSTİKLERİ, 2020-2021

2020 yılında 23 milyon 503 bin 790 ton olan çiğ süt üretim tahmini, 2021 yılında %1,3 azalarak 23 milyon 200 bin 306 ton oldu. Bir önceki yıla göre keçi sütü üretimi %5,6, koyun sütü üretimi %3,9 artarken; inek sütü üretimi %1,7, manda sütü üretimi ise %0,2 azaldı.

#### Yıllara göre çiğ süt üretimi

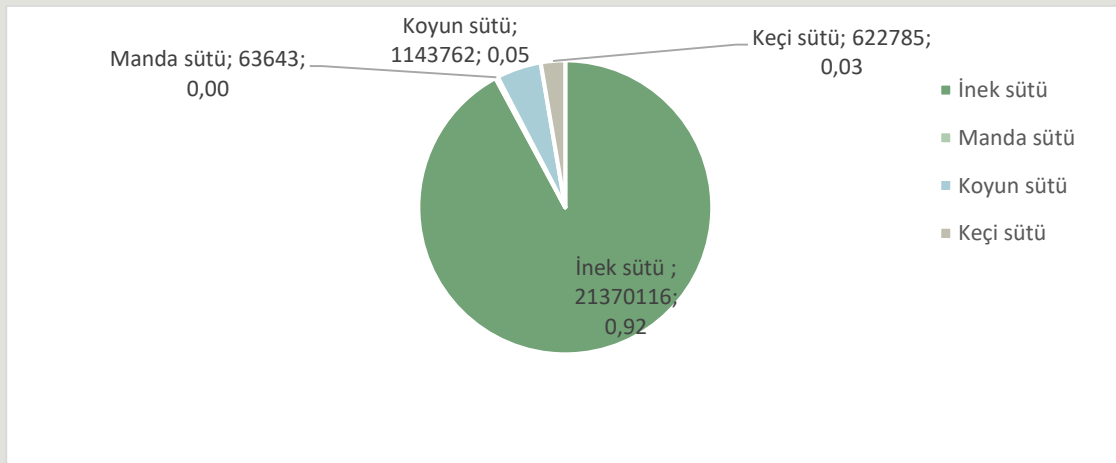
	Miktar (Ton)	Oran (%)	Miktar (Ton)	Oran (%)
	2020		2021	
Toplam	<b>23 503 790</b>	<b>100,0</b>	<b>23 200 306</b>	<b>100,0</b>
İnek sütü	21 749 342	92,5	21 370 116	92,1
Manda sütü	63 767	0,3	63 643	0,3
Koyun sütü	1 101 065	4,7	1 143 762	4,9
Keçi sütü	589 617	2,5	622 785	2,7

**Kaynak: TÜİK, Tarımsal İşletmelerde Hayvansal Üretim Araştırması, 2020, 2021**

**Rakamlar yuvarlamadan dolayı toplamı vermeyebilir.**

**Açıklama:** Süt üretim tahminleri 2020 yılına kadar Tarım ve Orman Bakanlığı tarafından İstatistik Bilgi Sistemi (İBS) aracılığı ile derlenen hayvan sayıları ile 2001 yılında yapılan Tarım Sayımından elde edilen sağılma oranları ve süt verim katsayıları kullanılarak hesaplanmıştır. 2020 yılı ve sonrası süt üretimi ise TÜİK tarafından örnekleme yoluyla seçilen 40 binden fazla tarımsal işletmeye uygulanan Tarımsal İşletmelerde Hayvansal Üretim Araştırması'ndan (TİHA) elde edilmiştir.

### Çiğ Süt Üretiminin Türlere Göre Dağılımı (%)

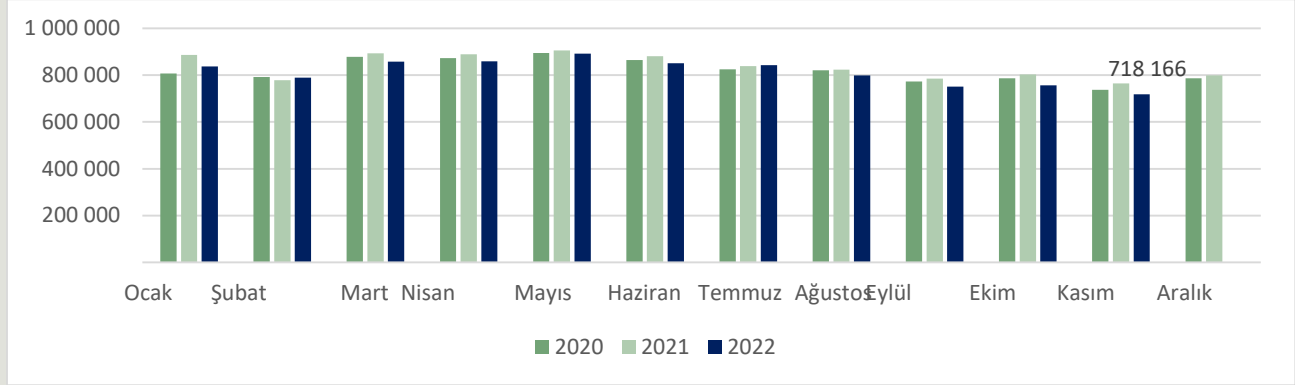




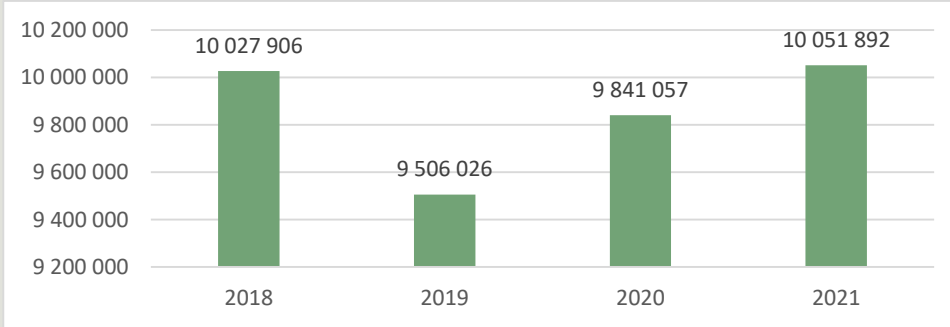
## ÜLKEMİZDE YILLARA VE AYLARA GÖRE SANAYİ TARAFINDAN TOPLANAN İNEK SÜTÜ (TON)

Kasım ayında ticari süt işletmelerince 718 bin 166 ton inek sütü toplandı. Ticari süt işletmeleri tarafından toplanan inek sütü miktarı, Kasım ayında bir önceki yılın aynı ayına göre %6,1; Ocak-Kasım döneminde ise bir önceki yılın aynı dönemine göre %3,2 azaldı. Kasım ayında bir önceki yılın aynı ayına göre, tereyağı üretimi %18,5, ayran üretimi %8,8, içme sütü üretimi %7,4, inek peyniri üretimi %5,1, yoğurt üretimi %3,1 azaldı. Ocak-Kasım döneminde ise bir önceki yılın aynı dönemine göre, tereyağı üretimi %16,1, ayran üretimi %7,2, yoğurt üretimi %3,4 artarken; inek peyniri üretimi % 4,8 ve içme sütü üretimi %2,4 azaldı.

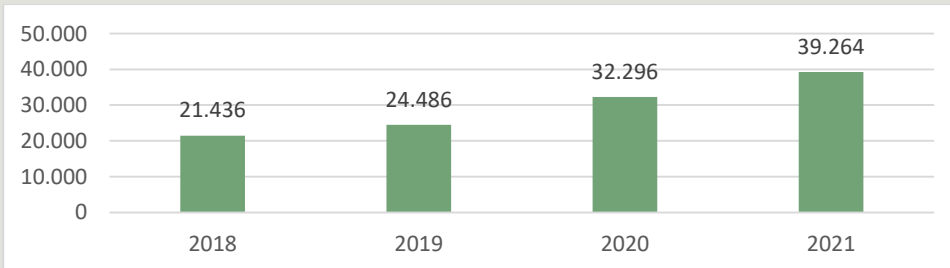
### AYLARA GÖRE SANAYİ TARAFINDAN TOPLANAN İNEK SÜTÜ (TON)



### YILLARA GÖRE SANAYİ TARAFINDAN TOPLANAN İNEK SÜTÜ (TON)

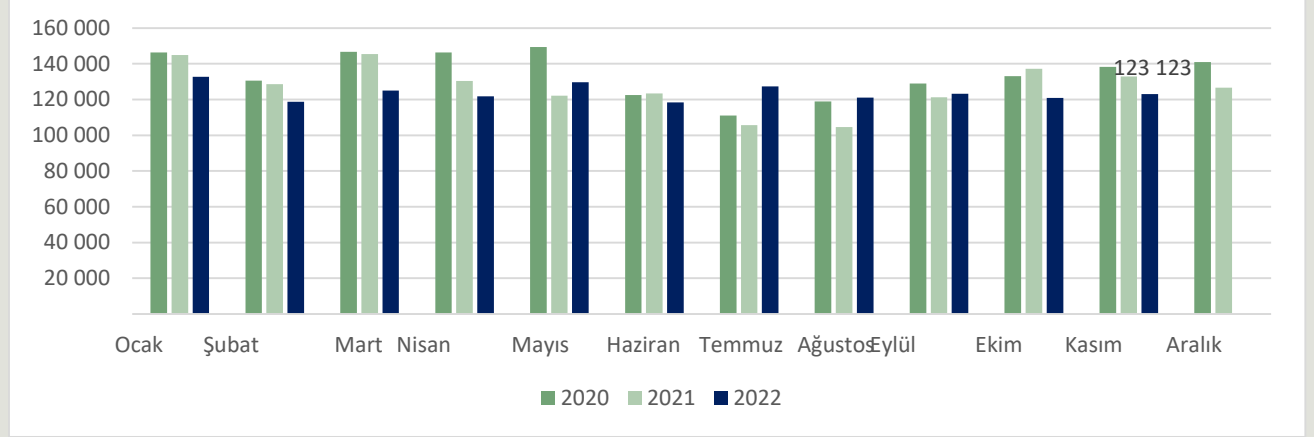


### YILLARA GÖRE ÇİFTLİKLERDEN TOPLANAN KREMA (TON)

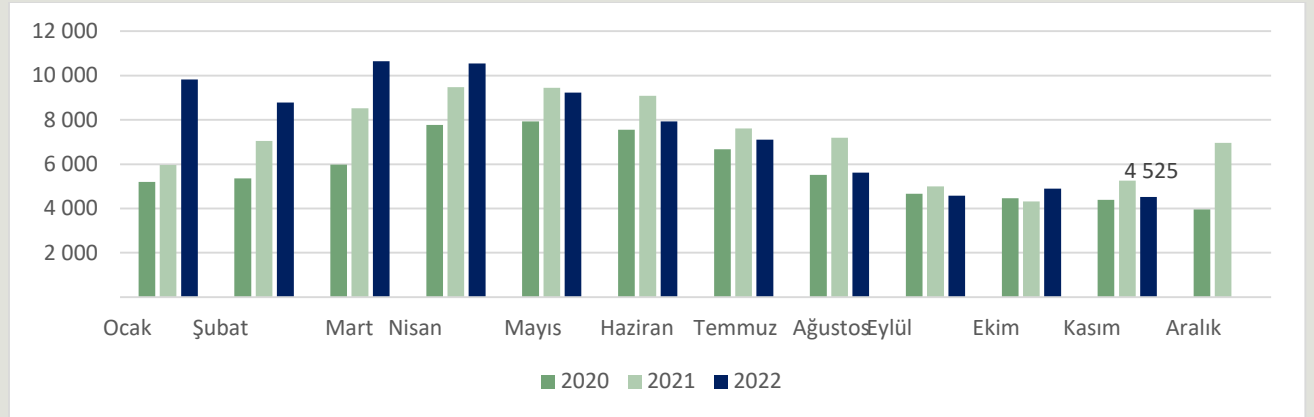


## SÜT ÜRÜNLERİ ÜRETİMİ

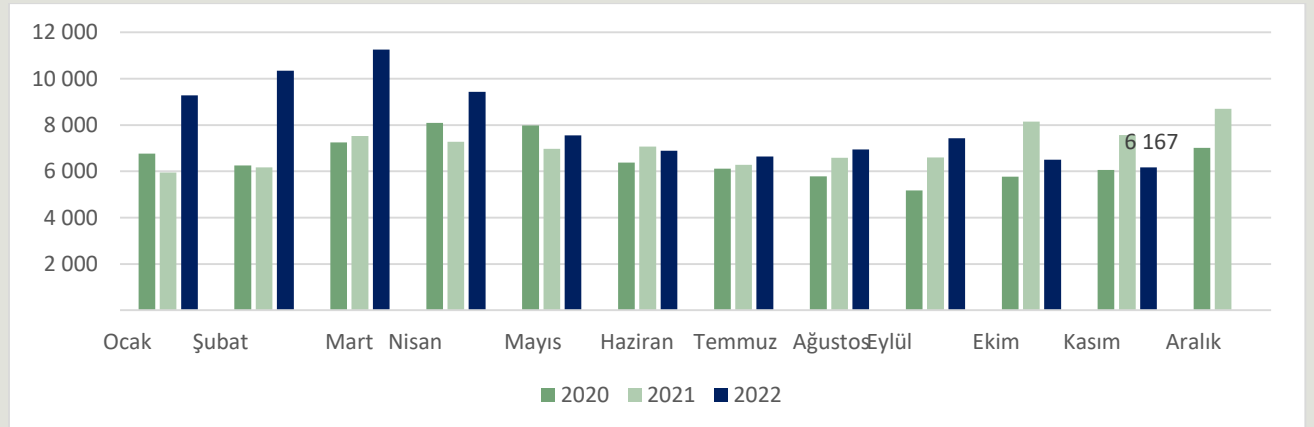
### İÇME SÜTÜ ÜRETİMİ (TON)



### YAĞSIZ SÜTTOZU ÜRETİMİ (TON)

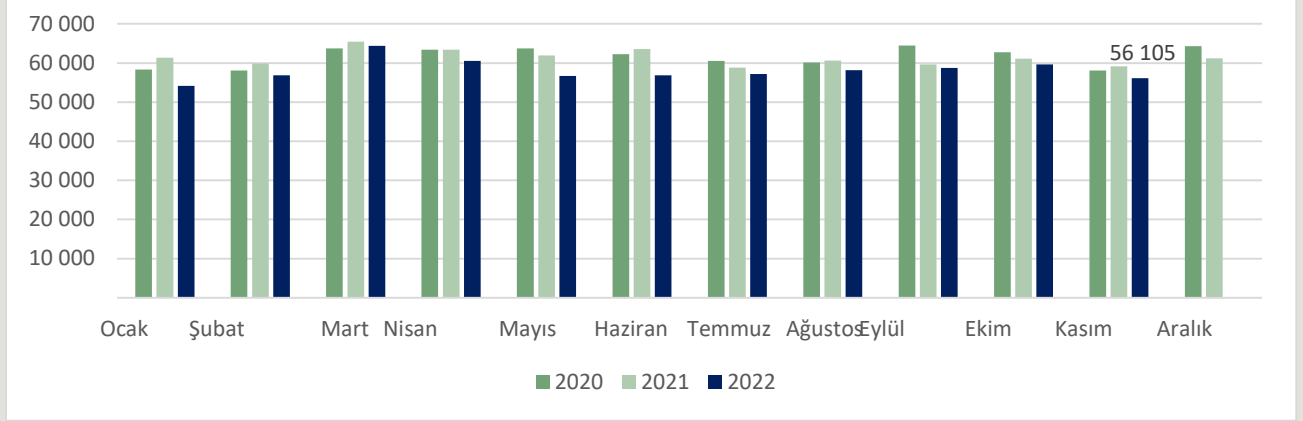


### TEREYAĞI ÜRETİMİ (TON)

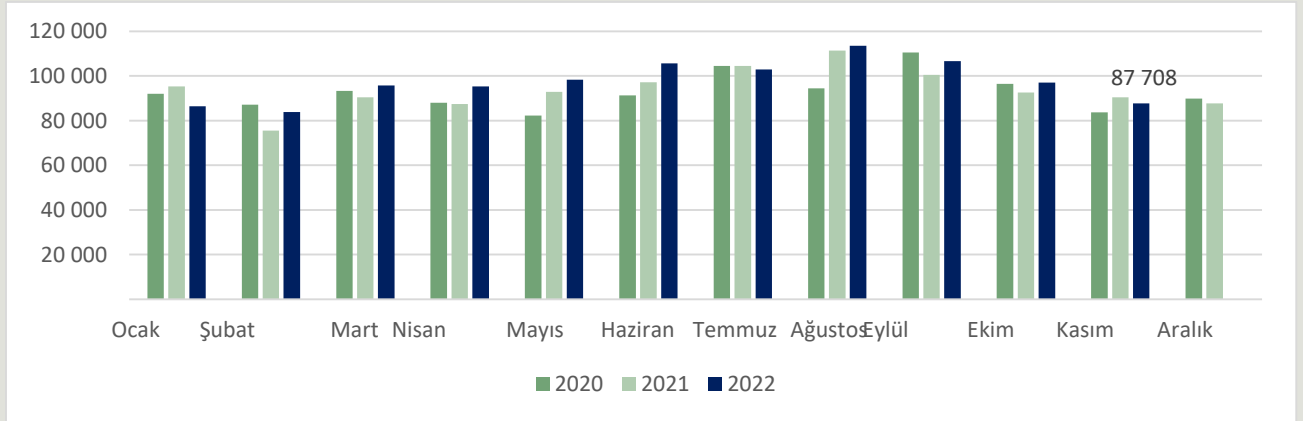


Kaynak: TÜİK

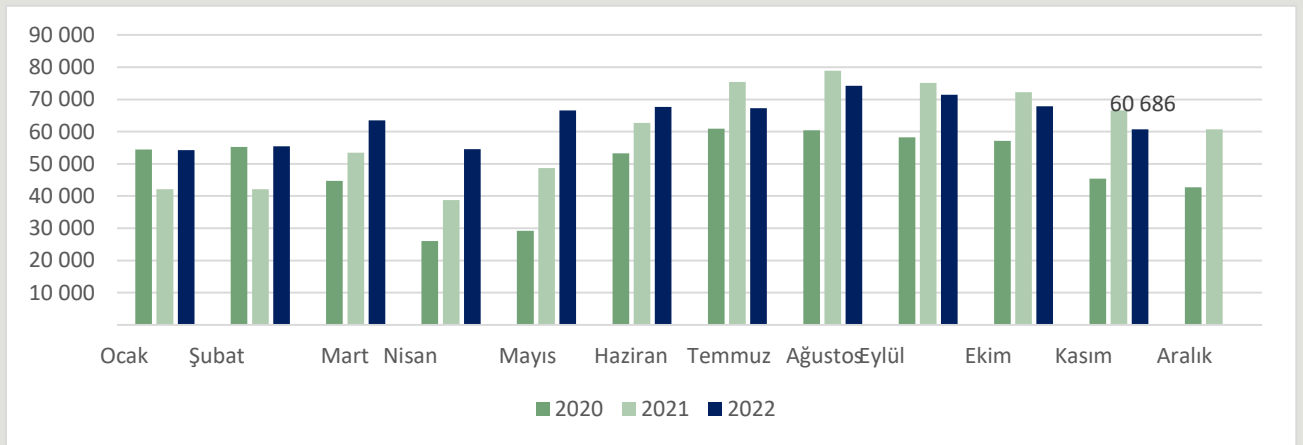
### İNEK PEYNİRİ ÜRETİMİ (TON)



### YOĞURT ÜRETİMİ (TON)



### AYRAN ÜRETİMİ (TON)



Kaynak: TÜİK

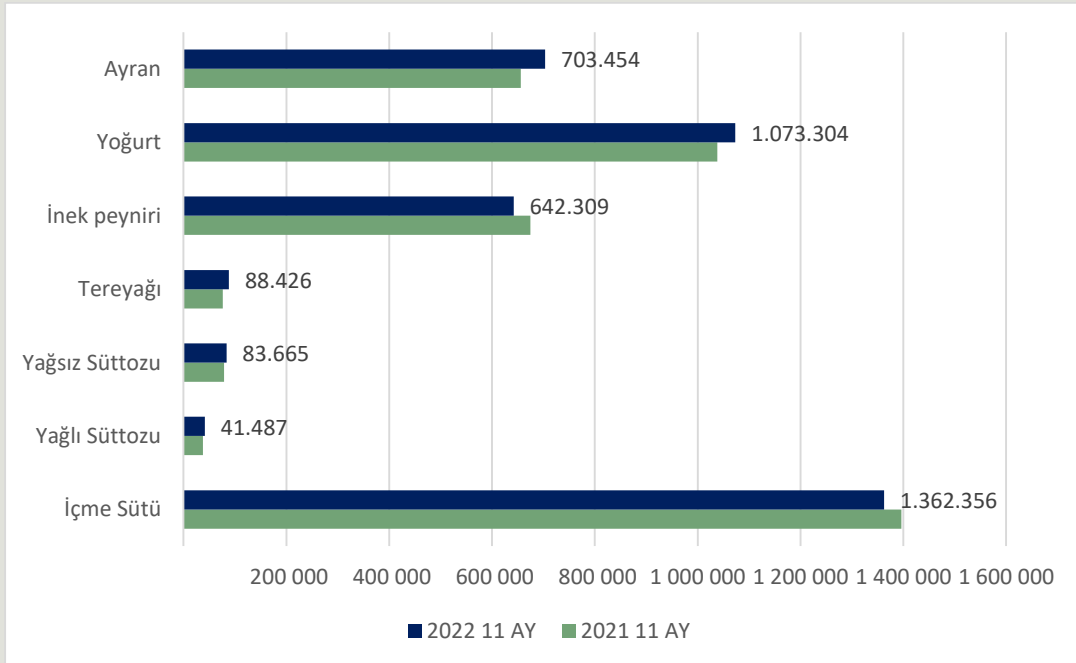


## ÜLKEMİZDE YILLAR BAZINDA SÜT ÜRÜNLERİ ÜRETİMİ (TON)

	İçme Sütü	Yağlı Süttozu	Yağsız Süttozu	Tereyağı	İnek peyniri	Diğer türlerin peynirleri	Yoğurt	Ayran
2012	1.250.168	35.119	47.173	38.128	539.409	24.781	1.052.657	508.444
2013	1.298.059	38.926	39.951	41.515	574.138	26.128	1.081.409	560.101
2014	1.310.534	51.268	59.811	45.817	603.547	29.303	1.101.253	598.877
2015	1.378.601	46.350	66.158	51.831	637.643	28.297	1.123.017	626.831
2016	1.444.979	45.964	78.229	57.610	638.398	22.580	1.173.577	684.527
2017	1.548.881	45.238	87.732	59.449	662.151	27.758	1.172.195	717.334
2018	1.661.785	46.263	63.237	65.856	722.425	33.584	1.198.793	730.705
2019	1.468.616	34.508	66.513	73.656	671.497	28.106	1.136.043	698.330
2020	1.613.197	35.571	69.470	78.610	739.770	27.371	1.113.779	587.828
2021	1.523.176	41.221	86.089	84.826	735.733	27.533	1.125.958	716.882
2022 11 ay	1.362.356	41.487	83.665	88.426	642.309	19.407	1.073.304	703.454

Kaynak: TÜİK

## 2021 11 AY VE 2022 11 AY SÜT VE SÜT ÜRÜNLERİ ÜRETİMLERİ KARŞILAŞTIRMASI





### ÜLKEMİZDE SÜT ÜRÜNLERİ DIŞ TİCARETİ (TON)

	İhracat Miktar (ton)	İhracat (Dolar)
<b>2016</b>	176.167	323.176.715
<b>2017</b>	191.638	335.341.510
<b>2018</b>	192.130	325.240.975
<b>2019</b>	208.151	356.850.975
<b>2020</b>	182.091	336.784.791
<b>2021</b>	233.062	487.323.949
<b>2022 11 ay</b>	181.905	540.215.083

	İthalat Miktar (ton)	İthalat (Dolar)
<b>2016</b>	26.849	90.082.608
<b>2017</b>	20.918	90.603.891
<b>2018</b>	20.518	90.733.864
<b>2019</b>	19.479	80.339.409
<b>2020</b>	18.399	69.384.782
<b>2021</b>	13.327	45.755.082
<b>2022 11 ay</b>	8.409	32.427.737

### ÜLKEMİZDE SÜT ÜRÜNLERİ DIŞ TİCARETİ (GTİP BAZINDA)

Yıl	HS6	HS6 adı	İhracat Miktar (kg)	İthalat Miktar (kg)	İhracat Dolar	İthalat Dolar
<b>2021</b>	40110	Süt ve krema; katı yağ <= %1, konsantre edilmemiş, ilave şeker veya diğer tatlandırıcı madde içermeyen	748.620	301	625.337	326
	40120	Süt ve krema; %1 < katı yağ <= %6, konsantre edilmemiş, ilave şeker veya diğer tatlandırıcı madde içermeyen	12.460.506	853	7.572.975	824
	40140	Süt ve krema; %6 < katı yağ <= %10, konsantre edilmemiş, ilave şeker veya diğer tatlandırıcı madde içermeyen	839.931	49	651.127	121
	40150	Süt ve krema; katı yağ > %10, konsantre edilmemiş, ilave şeker veya diğer tatlandırıcı madde içermeyen	2.484.011	861.959	6.723.446	2.461.691
	40210	Süt ve krema (toz, granül veya diğer katı şekillerde); katı yağ <= % 1.5, konsantre edilmiş veya ilave şeker ya da diğer	60.112.956	105.707	165.305.369	459.726



40221	Süt ve krema (toz, granül veya diğer katı şekillerde); katı yağ > %1.5, konsantre edilmiş, ilave şeker-tatlandırıcı içer	2.006.908	12.512	7.299.317	57.355	
40229	Süt ve krema (toz, granül veya diğer katı şekillerde); katı yağ > %1.5, konsantre edilmiş, ilave şeker-tatlandırıcı içer	141.734	53	231.378	142	
40291	Süt ve krema (katı şekillerde olanlar HARIÇ); konsantre edilmiş, ilave şeker-tatlandırıcı içermeyen	350.987	16	1.567.930	93	
40299	Süt ve krema (katı şekillerde olanlar HARIÇ); konsantre edilmiş, ilave şeker veya tatlandırıcı içerenler	1.151.655	555	2.115.304	878	
40310	Yoğurt ve ayran	3.839.686	272	2.551.444	7.428	
40390	Yayıktalı, pıhtılaştırılmış süt ve krema, kefir veya diğer fermente edilmiş veya asitliği arttırmış süt ve krema	2.024.575	298.410	4.035.070	787.964	
40410	Peynir altı suyu ve modifiye edilmiş peynir altı suyu	85.439.830	2.301.743	80.835.587	2.864.802	
40490	Diğer tabii süt ürünleri	65.935	210.989	120.082	1.141.920	
40510	Tereyağı	2.865.747	1.585.655	14.265.652	6.747.865	
40520	Sürülerek yenilen süt ürünleri (% 39 =<katı yağ <% 80)	194.283	0	1.129.443	0	
40590	Sütten elde edilen diğer yağlar	113.160	119.233	633.691	772.244	
40610	Taze peynirler (olgunlaştırılmamış veya preslenmemiş) (peyniraltı suyundan yapılmış peynirler dahil) ve pıhtılaştırılmı	10.430.930	1.321.988	30.951.579	3.769.435	
40620	Rendelenmiş/toz haline getirilmiş her cins peynir	3.741.502	114.516	16.622.930	760.572	
40630	Eritme peynirler (rendelenmemiş/toz haline getirilmemiş)	10.897.942	292.684	33.599.604	982.234	
40640	Mavi küflü peynirler ve Penicillium roqueforti ile elde edilen küf içeren diğer peynirler	284	166.584	2.502	898.817	
40690	Diğer peynirler	13.241.301	5.352.991	61.877.549	21.196.402	
210500	Dondurma ve yenilen diğer buzlar	19.908.589	579.858	48.606.633	2.844.243	
<b>Yıl toplamı:</b>		<b>233.061.072</b>	<b>13.326.928</b>	<b>487.323.949</b>	<b>45.755.082</b>	
<b>Yıl</b>	<b>HS6</b>	<b>HS6 adı</b>	<b>İhracat Miktar (kg)</b>	<b>İthalat Miktar (kg)</b>	<b>İhracat Dolar</b>	<b>İthalat Dolar</b>
<b>2022 (11 ay)</b>	40110	Süt ve krema; katı yağ <= %1, konsantre edilmemiş, ilave şeker veya diğer tatlandırıcı madde içermeyen	858.378	44	752.976	116
	40120	Süt ve krema; %1 < katı yağ <= %6, konsantre edilmemiş, ilave şeker veya diğer tatlandırıcı madde içermeyen	10.909.063	37	7.518.994	40
	40140	Süt ve krema; %6 < katı yağ <= %10, konsantre edilmemiş, ilave şeker veya diğer tatlandırıcı madde içermeyen	709.982	1	722.903	5

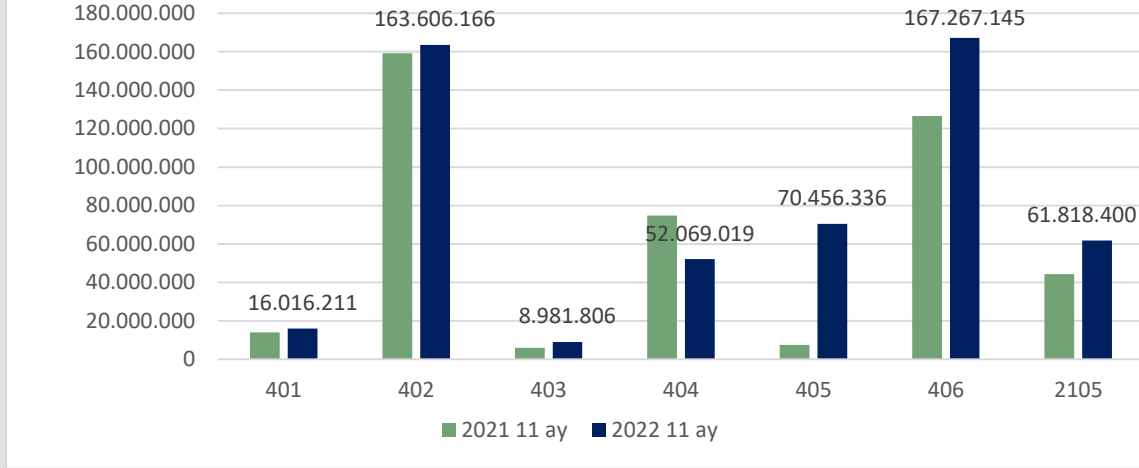




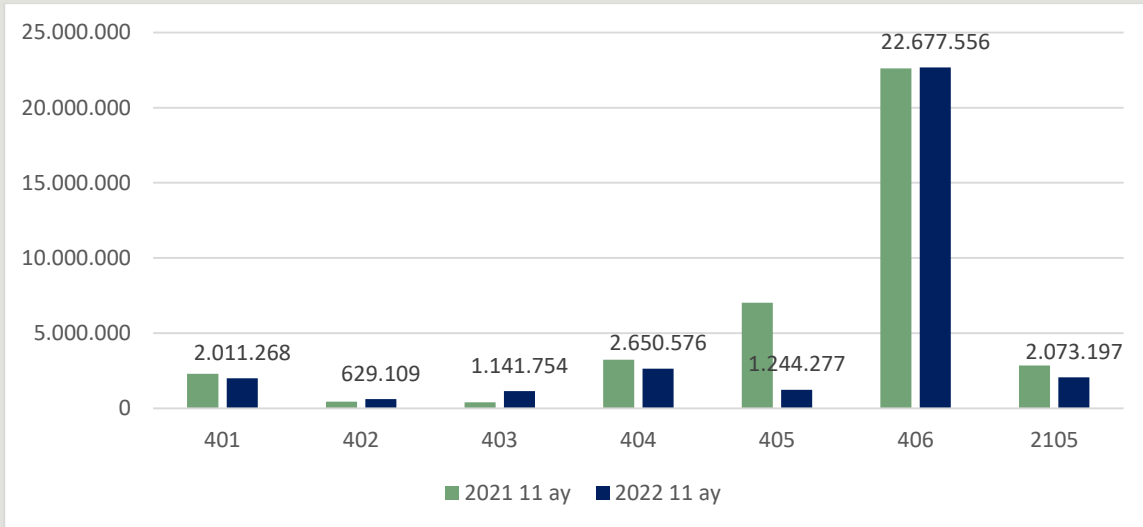
40150	Süt ve krema; katı yağ > %10, konsantre edilmemiş, ilave şeker veya diğer tatlandırıcı madde içermeyen	2.363.316	623.335	7.021.338	2.011.107
40210	Süt ve krema (toz, granül veya diğer katı şekillerde); katı yağ <= % 1.5, konsantre edilmiş veya ilave şeker ya da diğer	42.290.959	136.458	150.793.285	627.570
40221	Süt ve krema (toz, granül veya diğer katı şekillerde); katı yağ > %1.5, konsantre edilmiş, ilave şeker-tatlandırıcı içer	1.703.907	15	7.878.337	118
40229	Süt ve krema (toz, granül veya diğer katı şekillerde); katı yağ > %1.5, konsantre edilmiş, ilave şeker-tatlandırıcı içer	94.022	62	292.168	153
40291	Süt ve krema (katı şekillerde olanlar HARIÇ); konsantre edilmiş, ilave şeker-tatlandırıcı içermeyen	606.625	5	2.156.693	45
40299	Süt ve krema (katı şekillerde olanlar HARIÇ); konsantre edilmiş, ilave şeker veya tatlandırıcı içerenler	1.437.435	278	2.485.683	1.223
40320	Yoğurt; aromalandırılmamış, ilave meyva, sert kabuklu meyve, kakao, çikolata, baharat, kahve, bitki, hububat veya ekmek	5.626.356	1.282	4.348.437	4.003
40390	Yayıkaltı, pıhtılaştırılmış süt ve krema, kefir veya diğer fermente edilmiş veya asitliği arttırılmış süt ve krema	2.286.207	446.585	4.633.369	1.137.751
40410	Peynir altı suyu ve modifiye edilmiş peynir altı suyu	37.229.593	1.048.499	51.688.009	1.476.942
40490	Diğer tabii süt ürünleri	311.924	529.884	381.010	1.173.634
40510	Tereyağı	12.396.334	156.435	65.638.657	896.746
40520	Sürülerek yenilen süt ürünleri (% 39 =<katı yağ <% 80)	239.664	3	1.241.335	16
40590	Sütten elde edilen diğer yağlar	567.856	47.677	3.576.344	347.515
40610	Taze peynirler (olgunlaştırılmamış veya preslenmemiş) (peyniraltı suyundan yapılmış peynirler dahil) ve pıhtılaştırılmış	12.518.987	78.861	43.283.661	269.239
40620	Rendelenmiş/toz haline getirilmiş her cins peynir	5.132.602	94.119	25.424.138	682.256
40630	Eritme peynirler (rendelenmemiş/toz haline getirilmemiş)	9.227.719	413.594	30.423.462	1.763.858
40640	Mavi küflü peynirler ve Penicillium roqueforti ile elde edilen küf içeren diğer peynirler	448	201.318	5.320	1.183.963
40690	Diğer peynirler	13.566.814	4.132.067	68.130.564	18.778.240
210500	Dondurma ve yenilen diğer buzlar	21.826.974	498.069	61.818.400	2.073.197
<b>Yıl toplamı:</b>		<b>181.905.165</b>	<b>8.408.628</b>	<b>540.215.083</b>	<b>32.427.737</b>

Kaynak: TÜİK

### ÜLKEMİZDE SÜT ÜRÜNLERİ İHRACATI 2021 11 AY VE 2022 11 AY KARŞILAŞTIRMASI (GTİP BAZINDA, DOLAR)



### ÜLKEMİZDE SÜT ÜRÜNLERİ İTHALATI 2021 11 AY VE 2022 11 AY KARŞILAŞTIRMASI (GTİP BAZINDA, DOLAR)



#### GTİP Numaraları Açıklaması:

- 0401 - Süt ve krema (konsantre edilmemiş, ilave şeker veya diğer tatlandırıcı madde içermeyen)
- 0402 - Süt, krema (konsantre edilmiş, ilave şeker veya diğer tatlandırıcı madde içerenler)
- 0403 - Yayıklı süt, pıhtılaşmış süt ve krema, yoğurt, kefir veya diğer fermente edilmiş veya asitliği artırılmış süt ve krema
- 0404 - Peynir altı suyu ve tabii süt bileşenlerinden ibaret diğer ürünler
- 0405 - Sütten elde edilen yağlar, sürülerek yenilen süt ürünleri
- 0406 - Peynir ve pıhtılaşmış ürünler
- 2105 - Dondurma ve yenilen diğer buzlar



## ÜLKEMİZDE ÇİĞ SÜT REFERANS FİYATLARI (TL/L)

DÖNEMLER	2021	Minimum Değerler	
		Yağ (%)	Protein (%)
1 Ocak – 30 Nisan 2021	2,80	3,6	3,2
1 Mayıs – 30 Haziran 2021	A Sınıfı 2,90	3,5 ve üzeri	3,1 ve üzeri
	B Sınıfı 2,85	3,2≤ yağ değeri<3,5	3≤protein değeri<3,1
	C Sınıfı 2,80	Yağ değeri<3,2	2,9≤protein değeri<3
1 Temmuz – 30 Eylül 2021	3,20*	3,5	3,1
1 Ekim – 7 Aralık 2021	3,20*	3,6	3,2
8 Aralık – 31 Aralık 2021	4,70**	2019/64 sayılı Çiğ İnek Sütünün Sınıflandırılmasına İlişkin Tebliği ile belirlenen A Sınıfı çiğ sütün dönemine ait protein ve yağ değerleri baz alınacaktır.	
DÖNEMLER	2022	Yağ (%)	Protein (%)
1 Ocak – 31 Mart 2022	4,70**	2019/64 sayılı Çiğ İnek Sütünün Sınıflandırılmasına İlişkin Tebliği ile belirlenen A Sınıfı çiğ sütün dönemine ait protein ve yağ değerleri baz alınacaktır.	
1 Nisan – 15 Mayıs 2022	5,70***	2019/64 sayılı Çiğ İnek Sütünün Sınıflandırılmasına İlişkin Tebliği ile belirlenen A Sınıfı çiğ sütün dönemine ait protein ve yağ değerleri baz alınacaktır.	
15 Mayıs – 13 Ekim 2022	7,5****	2019/64 sayılı Çiğ İnek Sütünün Sınıflandırılmasına İlişkin Tebliği ile belirlenen A Sınıfı çiğ sütün dönemine ait protein ve yağ değerleri baz alınacaktır.	
14 Ekim -	8,50	%3,6 yağ ve %3,2 protein içeriğine sahip çiğ süt tavsiye satış fiyatı. Soğutma, nakliye ve diğer cari giderler üretici tarafından karşılandığı takdirde bu giderler üreticiye ilave olarak ödenecektir.	

\*Yağ ve protein oranlarındaki her bir düzey (%0,1'lik değişim) için ± 5 Kuruş fark uygulanacaktır.

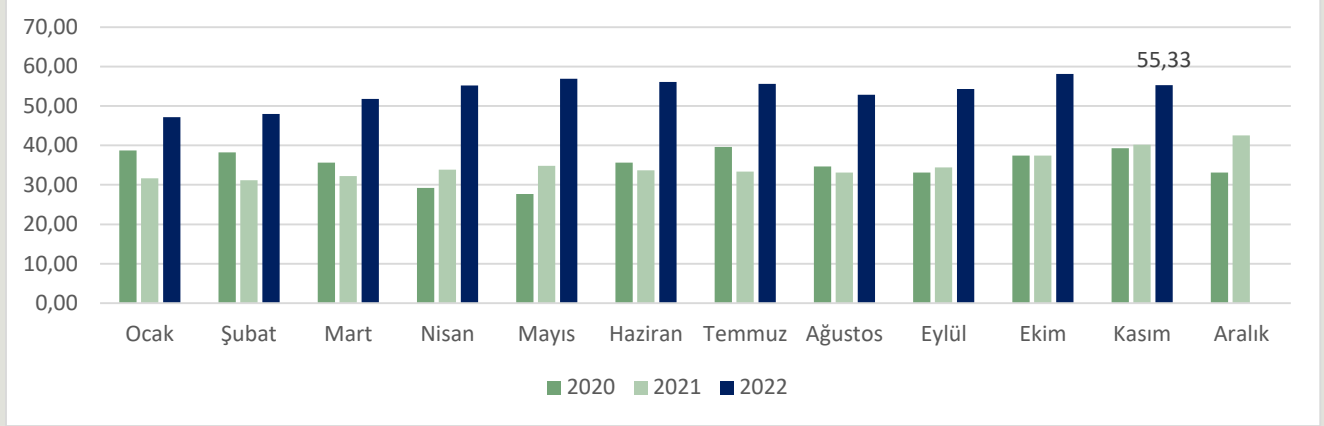
\*\* Yağ ve protein oranlarındaki her bir düzey (0,1'lik değişim) için ± 7 Kuruş fark uygulanacaktır.

\*\*\* Yağ ve protein oranlarındaki her bir düzey (0,1'lik değişim) için ± 8 Kuruş fark uygulanacaktır.

\*\*\*\*Baz alınan yağ ve protein oranlarındaki her bir düzey (0,1'lik değişim) için ± 10 Kuruş fark uygulanacaktır.

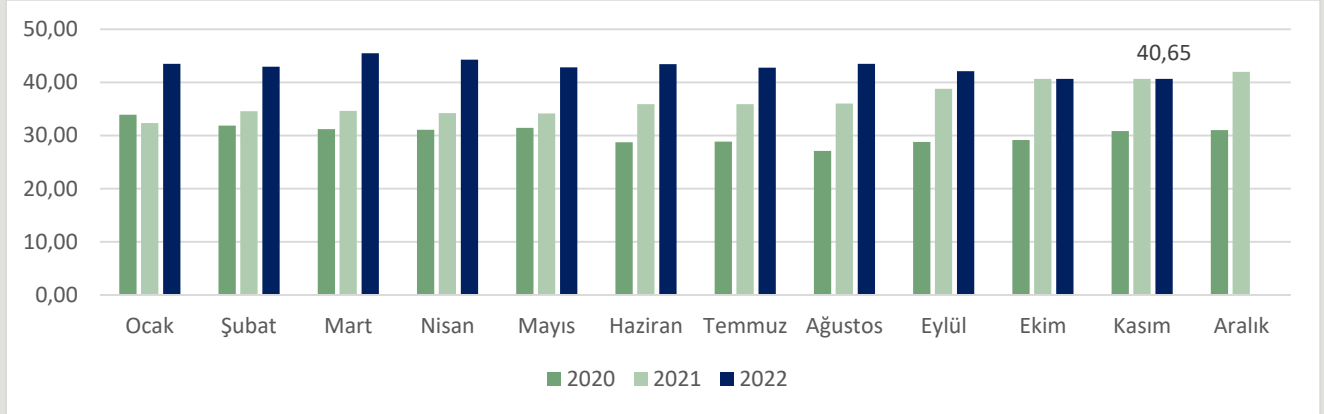
## BAZI ÜLKELERDE ÇİĞ SÜT FİYATLARI

### ABD ÇİĞ SÜT FİYATLARI (Euro/100 kg)



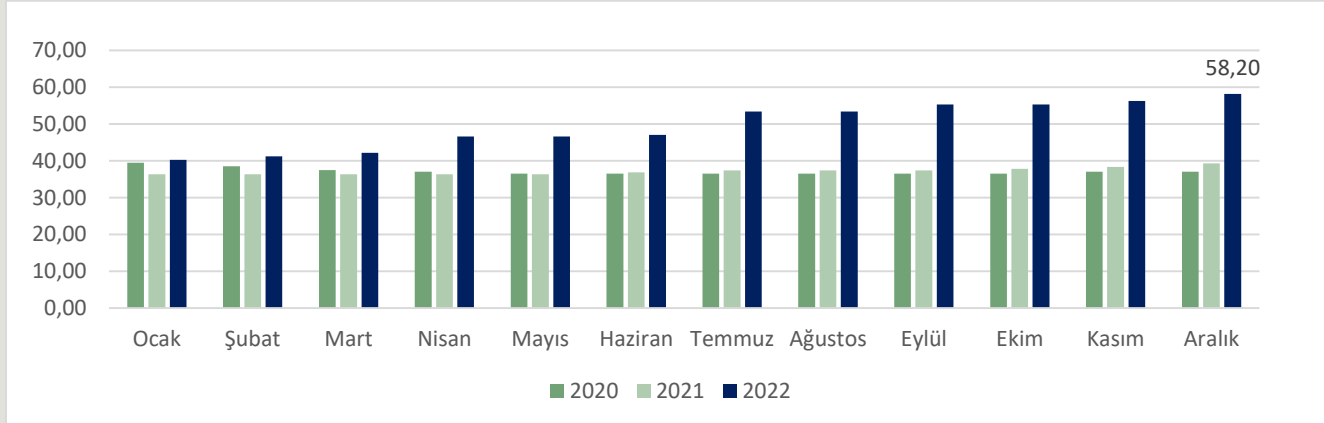
Vergi dâhil değildir. Yağ: ortalama %3,7

### YENİ ZELANDA ÇİĞ SÜT FİYATLARI (Euro/100 kg)



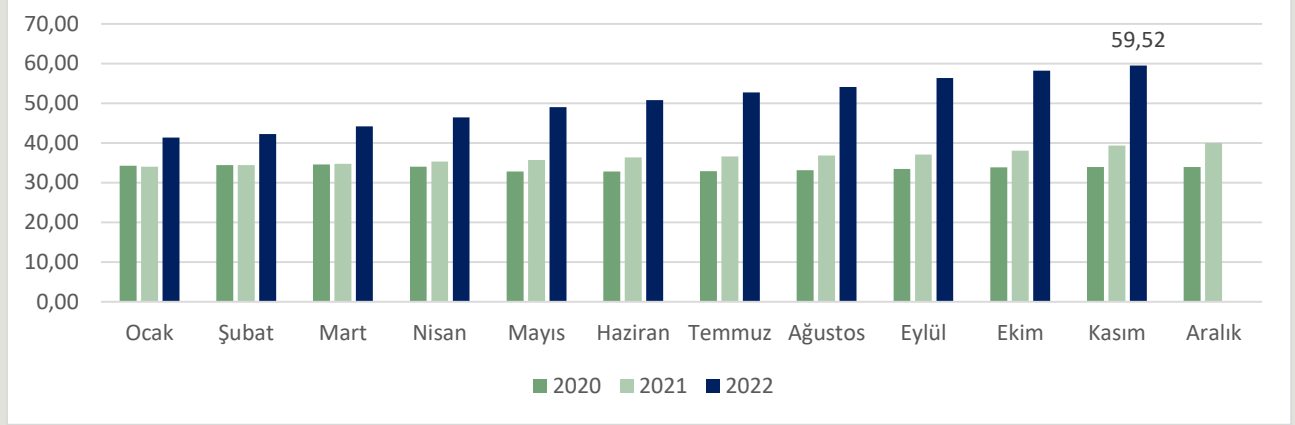
Yağ: %4,2, Protein: %3,4

### İTALYA (LOMBARDY) ÇİĞ SÜT FİYATLARI (Euro/100 kg)



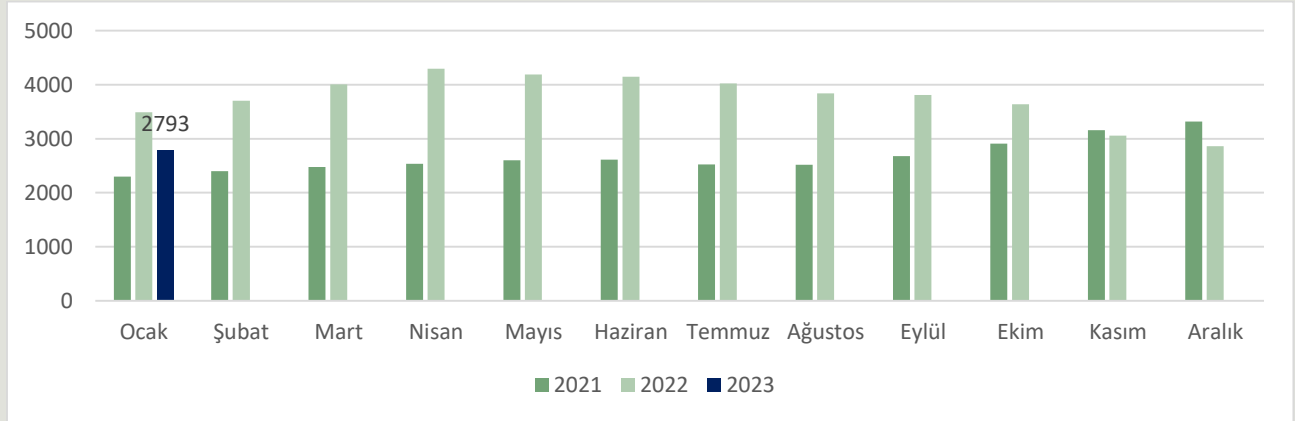
Yağ: %3,7, Protein: %3,25

### ALMANYA (BAVERIA) ÇİĞ SÜT FİYATLARI (Euro/100 kg)



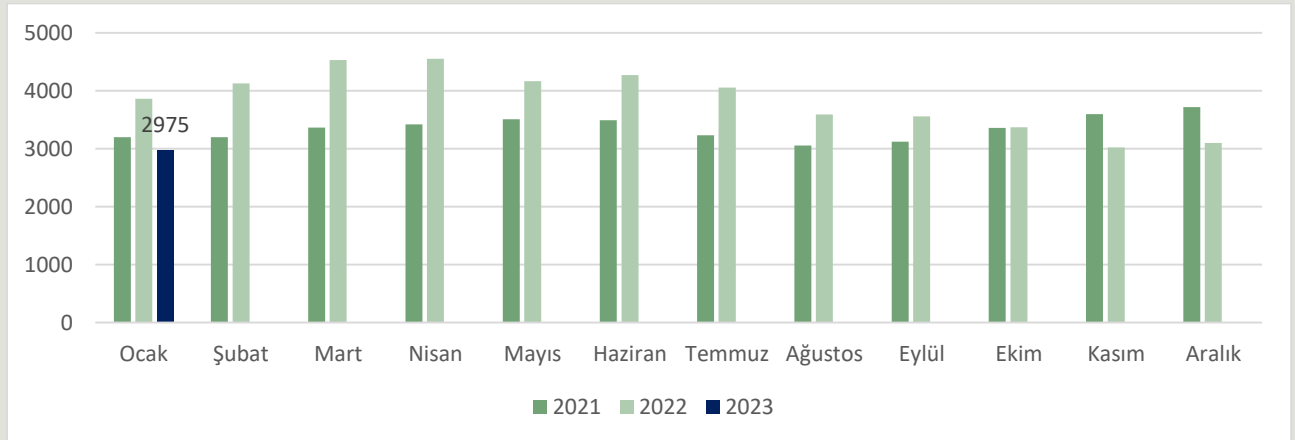
Yağ: %4,0, Protein: %3,4

### BAZI ÜLKELERDE SÜT ÜRÜNLERİ FİYATLARI ALMANYA YAĞSIZ SÜTTOZU FİYATLARI (Euro/ton)

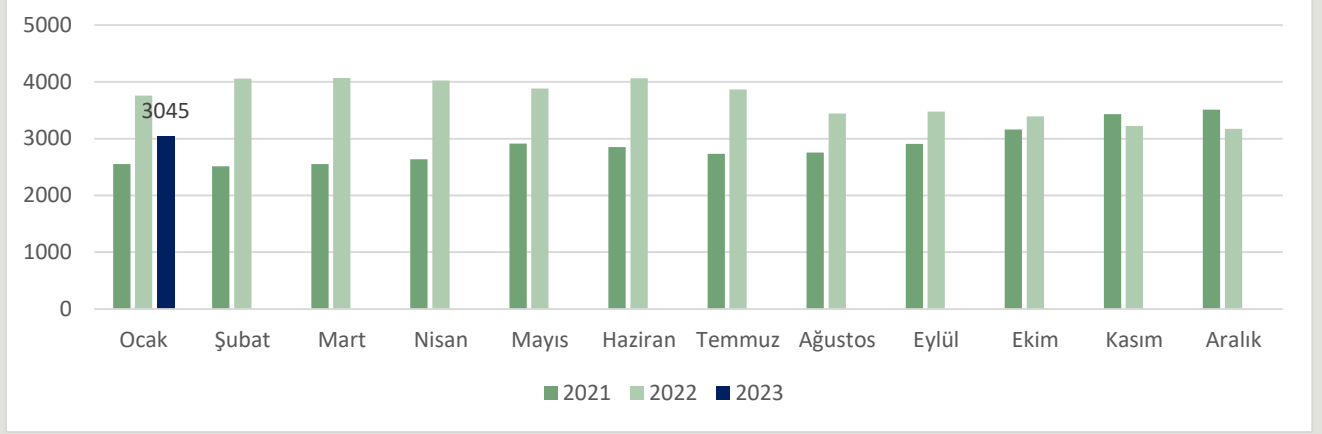


2793 Euro = 3035 USD

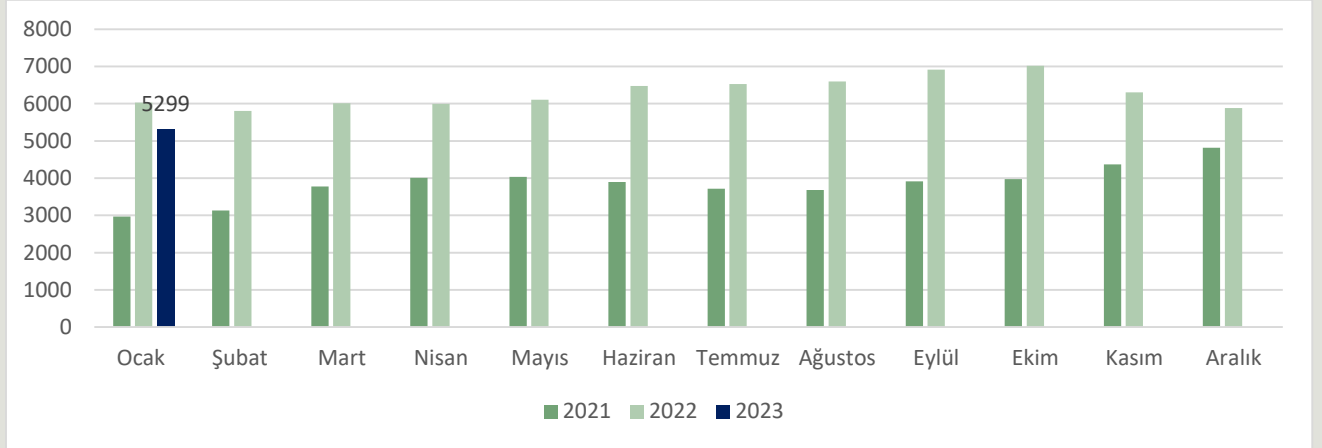
### OKYANUSYA YAĞSIZ SÜTTOZU FİYATLARI (Dolar/ton)



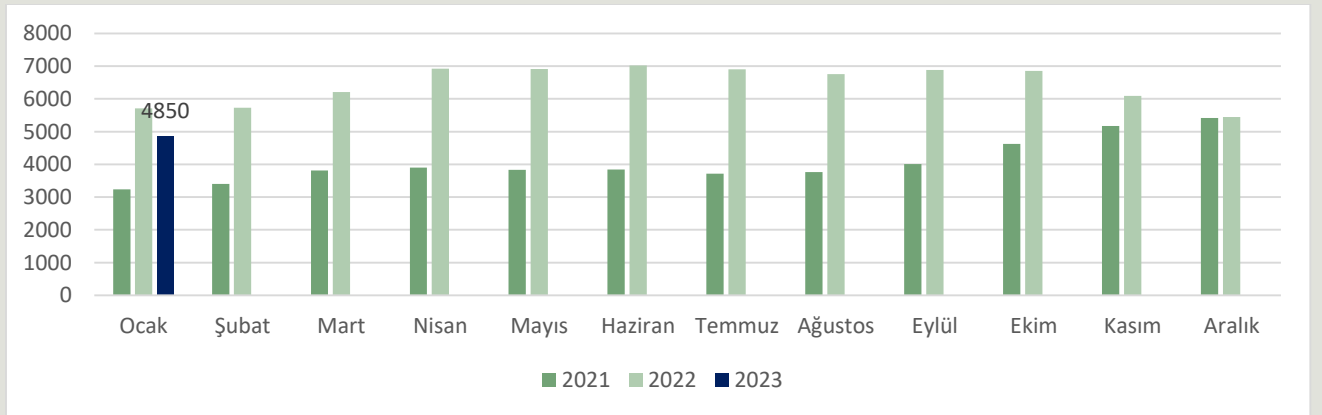
### ABD YAĞSIZ SÜTTOZU FİYATLARI (Dolar/Ton)



### ABD TEREYAĞI FİYATLARI (Dolar/Ton)

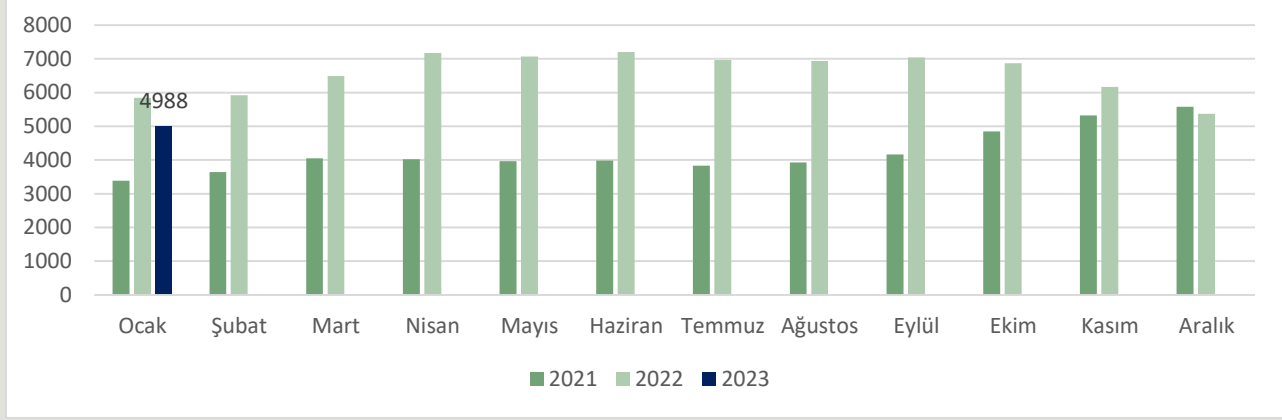


### İTALYA TEREYAĞI FİYATLARI (Euro/Ton)



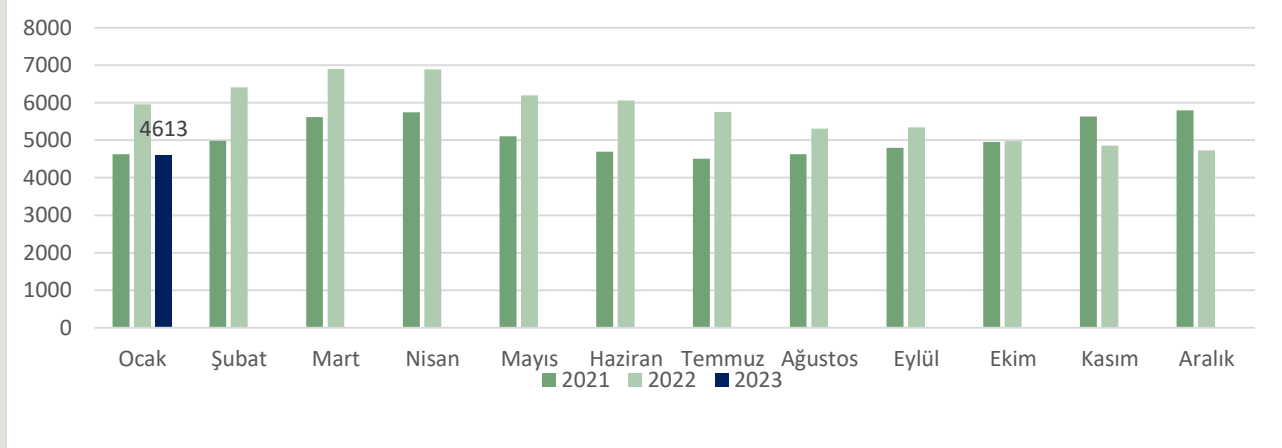
4850 Euro = 5270 USD

### ALMANYA TEREYAĞI FİYATLARI (Euro/ton)

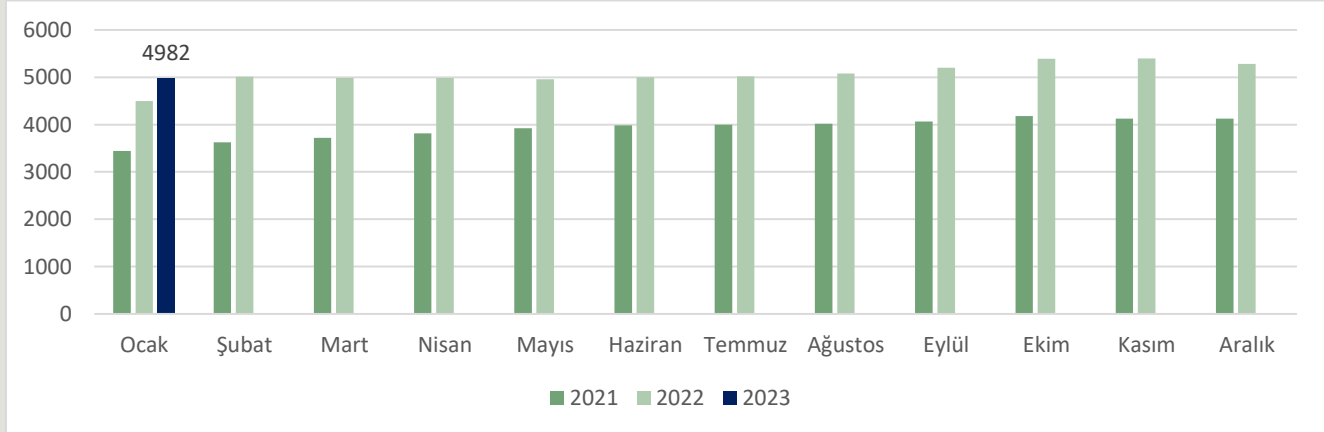


4988 Euro = 5419 USD

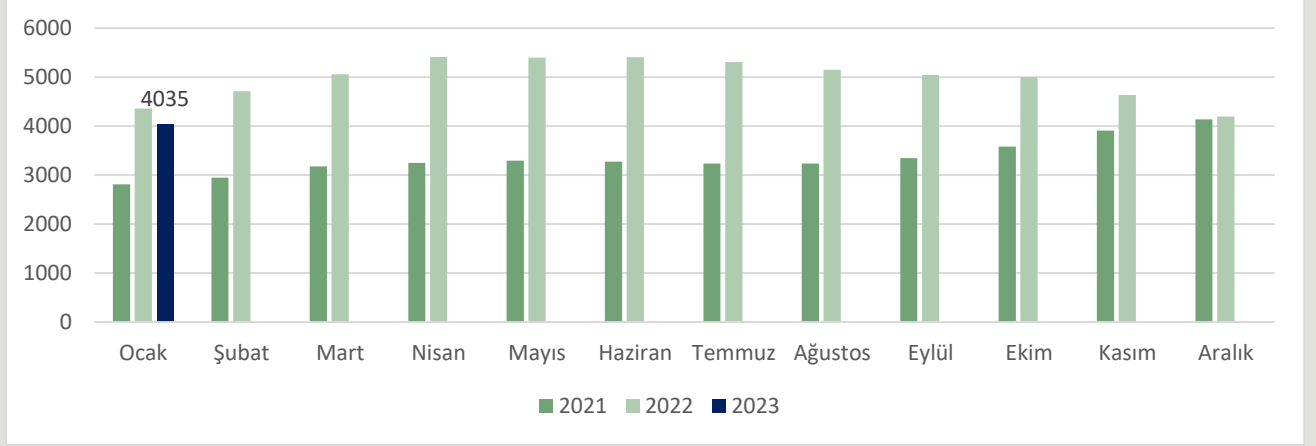
### OKYANUSYA TEREYAĞI FİYATLARI (Dolar/ton)



### ABD YAĞLI SÜTTOZU FİYATI (Dolar/ton)

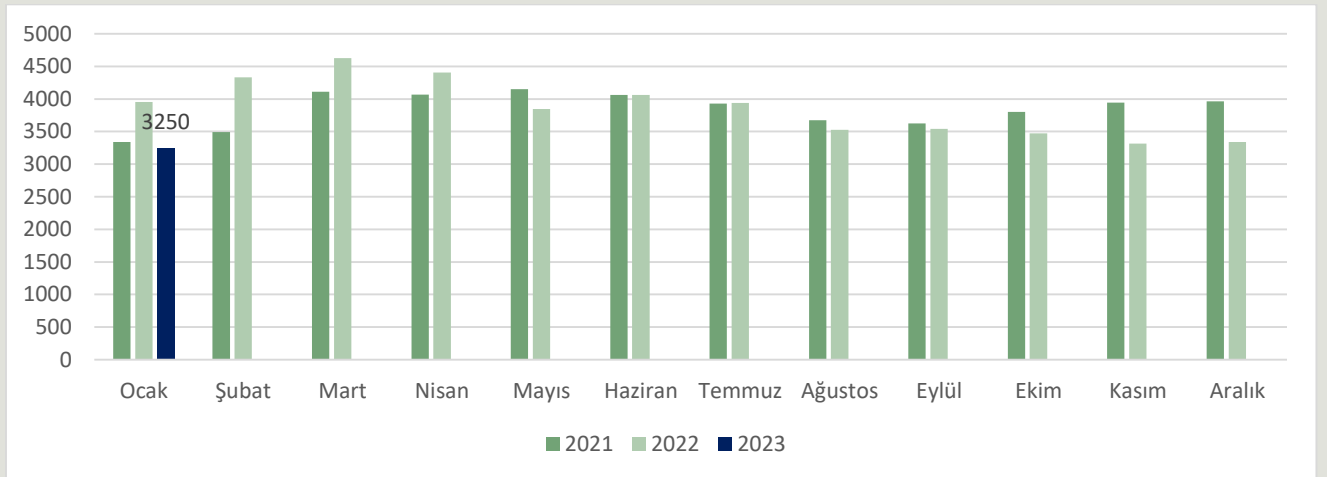


### ALMANYA YAĞLI SÜTTOZU FİYATLARI (Euro/ton)



4035 Euro = 4384 USD

### OKYANUSYA YAĞLI SÜTTOZU FİYATLARI (Dolar/ton)



Kaynak: [www.clal.it](http://www.clal.it)

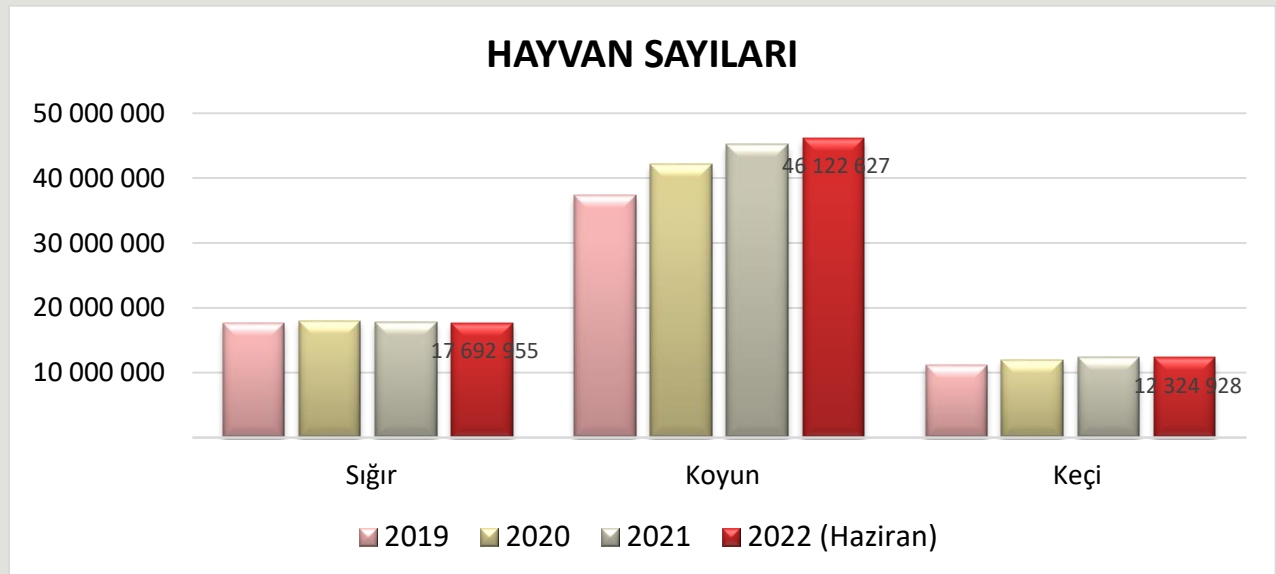


## 2. KIRMIZI ET SEKTÖRÜ

### ÜLKEMİZDE HAYVAN VARLIĞI (BAŞ)

	2019	%Değ.	2020	%Değ.	2021	%Değ.	2022 (Haziran)	%Değ.
<b>Büyükbaş</b>	<b>17 872 331</b>	3,78	<b>18 157 987</b>	1,60	<b>18 036 117</b>	-0,67	<b>17 875 672</b>	-0,9
<b>Sığır</b>	<b>17 688 139</b>	3,79	<b>17 962 899</b>	1,55	<b>17 850 543</b>	-0,63	17 692 955	-0,9
Kültür	8 559 855	1,67	8 838 498	3,26	8 824 784	-0,16	8 606 709	-2,5
Kültür Melezi	7 554 625	7,46	7 594 127	0,52	7 641 100	0,62	7 764 430	1,6
Yerli	1 573 659	-1,21	1 530 274	-2,76	1 384 659	-9,52	1 321 816	-4,5
<b>Manda</b>	<b>184 192</b>	3,25	<b>195 088</b>	5,92	<b>185 574</b>	-4,88	182 717	-1,5
<b>Küçükbaş</b>	<b>48 481 479</b>	5,13	<b>54 112 626</b>	11,62	<b>57 519 204</b>	6,30	<b>58 447 555</b>	1,6
<b>Koyun</b>	<b>37 276 050</b>	5,91	<b>42 126 781</b>	13,01	<b>45 177 690</b>	7,24	46 122 627	2,1
Merinos	3 076 583	14,72	3 547 033	15,29	3 994 791	12,62	4 093 595	2,5
Yerli	34 199 467	5,19	38 579 748	12,81	41 182 899	6,75	42 029 032	2,1
<b>Keçi</b>	<b>11 205 429</b>	2,59	<b>11 985 845</b>	6,96	<b>12 341 514</b>	2,97	12 324 928	-0,1
Kıl	10 964 374	2,48	11 698 825	6,70	12 051 957	3,02	12 063 143	0,1
Tiftik	241 055	7,67	287 020	19,07	289 557	0,88	261 785	-9,6

TÜİK Hayvansal Üretim İstatistiklerini haziran ayı ve yılsonu olmak üzere iki kez açıklamaktadır. Yukarıdaki tablonun en sağ sütununda, 2021 yılındaki hayvan sayıları ile 2022 hazirana ait hayvan sayılarının değişimi hesaplanmıştır. Maalesef tüm dünyada ve ülkemizde yaşanan pandemiden hayvancılık sektörü de olumsuz etkilenmiş ve bu yıl büyükbaş hayvan sayılarında azalma yaşanmıştır. 2022 yılı ortasında da büyükbaş hayvan sayısında azalmanın devam ettiği, küçükbaş hayvan sayısında ise artış olduğu görülmektedir.





### ÜLKEMİZDE KIRMIZI ET ÜRETİMİ (TON)

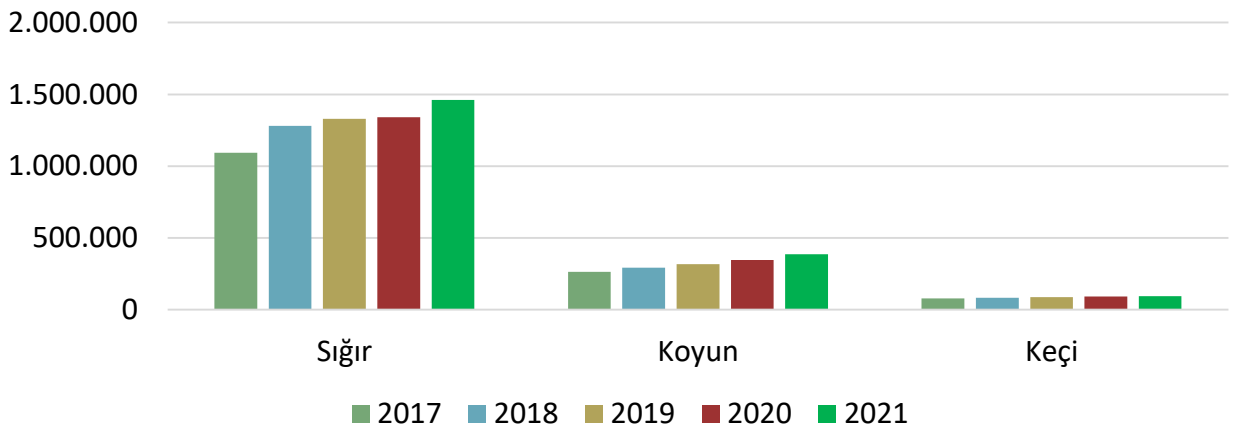
	2017	2018	2019	2020	2021
<b>Toplam</b>	<b>1.440.327</b>	<b>1.661.767</b>	<b>1.740.616</b>	<b>1.785.952</b>	<b>1.952.038</b>
Sığır	1.093.841	1.281.234	1.330.169	1.341.446	1.460.719
Manda	5.868	6.515	7.150	8.424	10.831
Koyun	262.825	291.179	316.170	345.639	385.933
Keçi	77.794	82.839	87.126	90.443	94.555

2020 ve 2021 yılına ait "Kırmızı Et Üretim İstatistikleri" 6 Mayıs 2022 tarihinde TÜİK tarafından açıklanmıştır. TÜİK tarafından yapılan açıklamada, kırmızı et üretim tahmininin, Tarımsal İşletmelerde Hayvansal Üretim Araştırmasından elde edilen demografik verilere dayalı olarak belirlenen "Kasaplık Güç Oranı" ile hesaplanan "iç popülasyondan kesilen hayvan sayısı" ile "ithalattan kesilen hayvan sayısı"nın ortalama karkas ağırlıkları ile çarpılması suretiyle elde edildiği ifade edilmiştir.

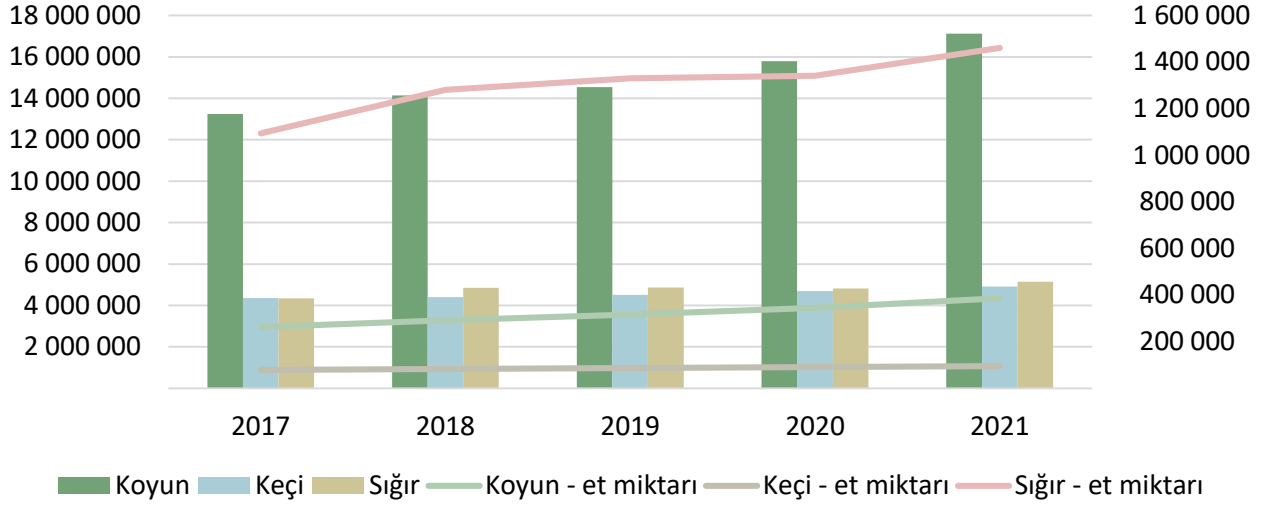
Buna göre 2020 yılında 1 milyon 785 bin 952 ton olan kırmızı et üretimi, 2021 yılında %9,3 artarak 1 milyon 952 bin 38 ton olarak tahmin edilmiştir. Metodolojide yapılan bu revizyon ile 2011 yılından itibaren tüm kesilen hayvan sayısı ve üretilen kırmızı et miktarı verileri revize edilmiştir.

Son on yıla ilişkin kırmızı et üretim tahminleri incelendiğinde ise, toplam kırmızı et üretiminin 2012 yılında 1 milyon 67 bin 553 ton iken 2021 yılında 1 milyon 952 bin 38 tona ulaştığının görüldüğü belirtilmiştir.

### TÜRLERİNE GÖRE ÜRETİLEN ET MİKTARI (TON)

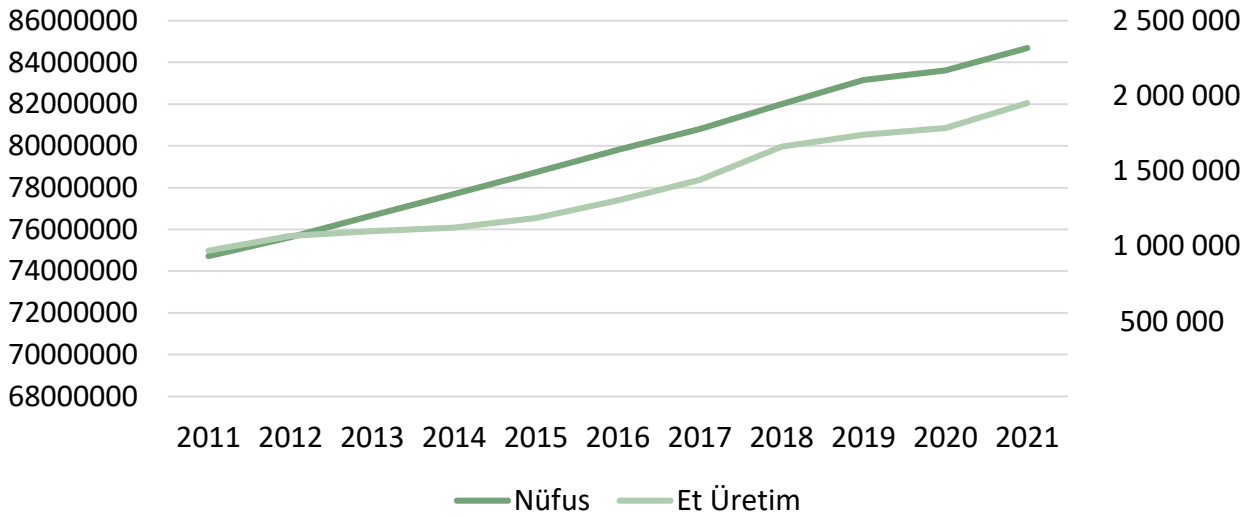


### Türlerine Göre Kesilen Hayvan Sayısı ve Üretilen Et Miktarı



Kaynak: TÜİK

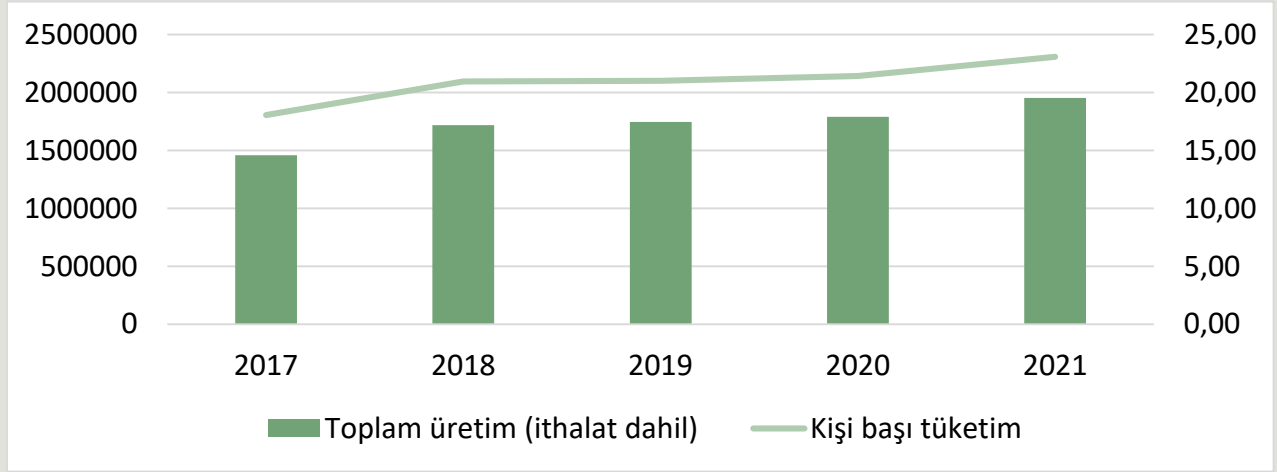
### ÜLKEMİZDE NÜFUS VE KIRMIZI ET TÜKETİM MİKTARI GELİŞMELERİ





## ÜLKEMİZDE KİŞİ BAŞINA KIRMIZI ET TÜKETİMİ

	Nüfus	Toplam üretim (ithalat dâhil, ton)	Kişi başı tüketim (kg)
2017	80.810.525	1.459.206	18,06
2018	82.003.882	1.717.520	20,94
2019	83.154.997	1.745.665	20,99
2020	83.614.362	1.790.532	21,41
2021	84.680.273	1.953.243	23,07



Kaynak: TÜİK

## KIRMIZI ET DIŞ TİCARETİ

Yıl	HS6	HS6 adı	İhracat Miktar, Kg	İthalat Miktar, Kg	İhracat Dolar	İthalat Dolar	
2020	20110	Büyükbaş hayvanlarının etleri; karkas, yarım karkas (taze/soğutulmuş)	435.813	47.976	1.757.748	207.553	
	20120	Siğir eti; diğer kemikli parçalar (taze/soğutulmuş)	19.772	0	181.172	0	
	20130	Büyükbaş hayvanlarının etleri; kemiksiz (taze/soğutulmuş)	11.678	4.532.464	116.517	26.509.389	
	20220	Siğir eti; diğer kemikli parçalar (dondurulmuş)	6.189	0	62.897	0	
	20230	Siğir eti; kemiksiz (dondurulmuş)	27.989	0	303.128	0	
	20410	Kuzu eti; karkas ve yarım karkas (taze/soğutulmuş)	12.422	0	218.615	0	
	20421	Koyun eti; karkas ve yarı karkasları (taze/soğutulmuş)	308	0	2.195	0	
	20422	Koyun eti; kemikli (taze/soğutulmuş)	3.216	0	34.037	0	
	20423	Koyun eti; kemiksiz (taze/soğutulmuş)	427	0	7.224	0	
	20430	Kuzuların karkas ve yarı karkasları (dondurulmuş)	2.702	0	35.631	0	
	20442	Koyun eti; kemikli (dondurulmuş)	9.042	0	145.367	0	
	20443	Koyun eti; kemiksiz (dondurulmuş)	3.088	0	3.973	0	
		<b>Yıl toplamı:</b>		<b>532.646</b>	<b>4.580.440</b>	<b>2.868.504</b>	<b>26.716.942</b>



Yıl	HS6	HS6 adı	İhracat Miktar, Kg	İthalat Miktar, Kg	İhracat Dolar	İthalat Dolar	
2021	20110	Büyükbaş hayvanlarının karkas ve yarım karkasları; taze veya soğutulmuş	0	1	2.347.180	12	
	20120	Büyükbaş hayvanlarının kemikli etleri (karkas ve yarım karkaslar HARIÇ); taze veya soğutulmuş	22.045	0	191.224	0	
	20130	Büyükbaş hayvanlarının kemiksiz etleri; taze veya soğutulmuş	11.495	1.204.659	95.346	7.209.076	
	20210	Büyükbaş hayvanlarının karkas ve yarım karkasları; dondurulmuş	47.720	0	212.849	0	
	20220	Büyükbaş hayvanlarının kemikli etleri (karkas ve yarım karkaslar HARIÇ); dondurulmuş	12.509	0	167.728	0	
	20230	Büyükbaş hayvanlarının kemiksiz etleri; dondurulmuş	365.925	8	1.322.397	1.095	
	20410	Kuzuların karkas ve yarım karkasları; taze veya soğutulmuş	162.141	0	1.184.630	0	
	20421	Koyunların karkas ve yarım karkasları; taze veya soğutulmuş	85.343	0	576.109	0	
	20422	Koyunların kemikli diğer etleri; taze veya soğutulmuş	33.912	0	153.976	0	
	20423	Koyunların kemiksiz etleri; taze veya soğutulmuş	1.606	0	10.728	0	
	20430	Kuzuların karkasları ve yarım karkasları; dondurulmuş	63.128	0	329.913	0	
	20441	Koyunların karkasları ve yarım karkasları; dondurulmuş	222.273	0	847.248	0	
	20442	Koyunların kemikli diğer etleri; dondurulmuş	27.332	0	178.421	0	
	20443	Koyun ve kuzuların kemiksiz etleri; dondurulmuş	2.276	0	22.514	0	
	20450	Keçi eti (taze, soğutulmuş veya dondurulmuş)	842	0	6.149	0	
	<b>Yıl toplamı:</b>			<b>1.580.054</b>	<b>1.204.668</b>	<b>7.646.412</b>	<b>7.210.183</b>
	Yıl	HS6	HS6 adı	İhracat Miktar, Kg	İthalat Miktar, Kg	İhracat Dolar	İthalat Dolar
	2022 (11 ay)	20110	Büyükbaş hayvanlarının karkas ve yarım karkasları; taze veya soğutulmuş	1.100	0	6.410	0
		20120	Büyükbaş hayvanlarının kemikli etleri (karkas ve yarım karkaslar HARIÇ); taze veya soğutulmuş	12.568	0	105.051	0
		20130	Büyükbaş hayvanlarının kemiksiz etleri; taze veya soğutulmuş	8.277	399.953	87.781	2.961.269
20210		Büyükbaş hayvanlarının karkas ve yarım karkasları; dondurulmuş	86.543	0	458.137	0	
20220		Büyükbaş hayvanlarının kemikli etleri (karkas ve yarım karkaslar HARIÇ); dondurulmuş	26.446	2.353	260.577	24.566	
20230		Büyükbaş hayvanlarının kemiksiz etleri; dondurulmuş	263.748	5.680	2.694.696	82.565	
20410		Kuzuların karkas ve yarım karkasları; taze veya soğutulmuş	3.477.909	0	20.607.764	0	
20421		Koyunların karkas ve yarım karkasları; taze veya soğutulmuş	116.571	0	643.512	0	
20422		Koyunların kemikli diğer etleri; taze veya soğutulmuş	59.562	0	284.037	0	
20423		Koyunların kemiksiz etleri; taze veya soğutulmuş	42	0	153	0	
20430		Kuzuların karkasları ve yarım karkasları; dondurulmuş	195.067	0	1.014.144	0	
20441	Koyunların karkasları ve yarım karkasları; dondurulmuş	337.880	0	1.385.347	0		



	20442	Koyunların kemikli diğer etleri; dondurulmuş	86.278	0	386.847	0
	20443	Koyun ve kuzuların kemiksiz etleri; dondurulmuş	17.340	1	96.934	6
	<b>Yıl toplamı:</b>		<b>4.689.331</b>	<b>407.987</b>	<b>28.031.390</b>	<b>3.068.406</b>

## ET ÜRÜNLERİ DİŞ TİCARETİ

Yıl	HS6	HS6 adı	İhracat Miktar, Kg	İthalat Miktar, Kg	İhracat Dolar	İthalat Dolar
<b>2020</b>	160100	Etten, sakatattan/kandan yapılmış sosisler vb. ürünler	21.109.409	87.737	25.366.054	199.542
	160210	Hazırlanmış/konserve edilmiş et, sakatat/kan; homojenize	234	0	1.247	0
	160220	Hayvanların karaciğerlerinden konserveler	279	0	2.231	0
	160250	Siğir cinsi hayvanlardan hazırlanmış madde ve konserveler	1.967.129	2.860	6.013.177	3.634
	160290	Diğer hayvanlardan hazırlanmış madde ve konserveler	193.919	0	454.739	0
	<b>Yıl toplamı:</b>		<b>23.270.970</b>	<b>90.597</b>	<b>31.837.448</b>	<b>203.176</b>
<b>2021</b>	160100	Etten, sakatattan veya kandan yapılmış sosisler ve benzeri ürünler ve esaslı bu ürünler olan gıda müstahzarları	29.606.661	62.773	36.485.478	97.030
	160210	Hazırlanmış veya konserve edilmiş homojenize et, sakatat veya kan (sosisler ve benzerleri HARIÇ)	0	12	0	19
	160220	Hayvanların karaciğerlerinden hazırlanmış veya konserve edilmiş ürünler (homojenize ürünler, sosisler vb. HARIÇ)	5.222	12	16.187	24
	160250	Siğir cinsi hayvanlardan hazırlanmış veya konserve edilmiş et, sakatat	2.156.939	85	7.762.411	140
	160290	Diğer hayvanların et ve sakatatından hazırlanmış veya konserve edilmiş müstahzarlar (kan müstahzarları DAHİL)	87.336	51	336.380	108
	<b>Yıl toplamı:</b>		<b>31.856.158</b>	<b>62.933</b>	<b>44.600.456</b>	<b>97.321</b>
<b>2022 (11 ay)</b>	160100	Etten, sakatattan, kandan veya böcekten yapılmış sosisler ve benzeri ürünler ve esaslı bu ürünler olan gıda müstahzarları	26.849.595	48.653	36.965.254	136.966
	160210	Hazırlanmış veya konserve edilmiş homojenize et, sakatat veya kan (sosisler ve benzerleri HARIÇ)	6.910	10	4.587	22
	160220	Hayvanların karaciğerlerinden hazırlanmış veya konserve edilmiş ürünler (homojenize ürünler, sosisler vb. HARIÇ)	553	28	2.921	116
	160250	Siğir cinsi hayvanlardan hazırlanmış veya konserve edilmiş et, sakatat	1.580.079	2.987	8.484.710	21.406
	160290	Diğer hayvanların et ve sakatatından hazırlanmış veya konserve edilmiş müstahzarlar (kan müstahzarları DAHİL)	41.169	34	262.588	72
	<b>Yıl toplamı:</b>		<b>28.478.306</b>	<b>51.712</b>	<b>45.720.060</b>	<b>158.582</b>

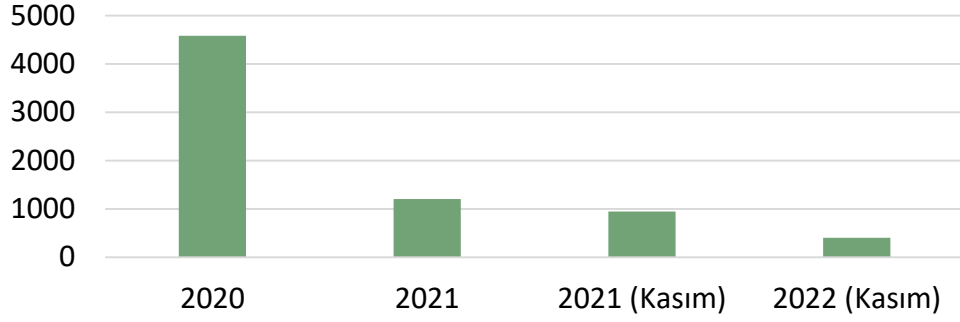
2022 yılı verileri geçicidir.

Kaynak: TÜİK

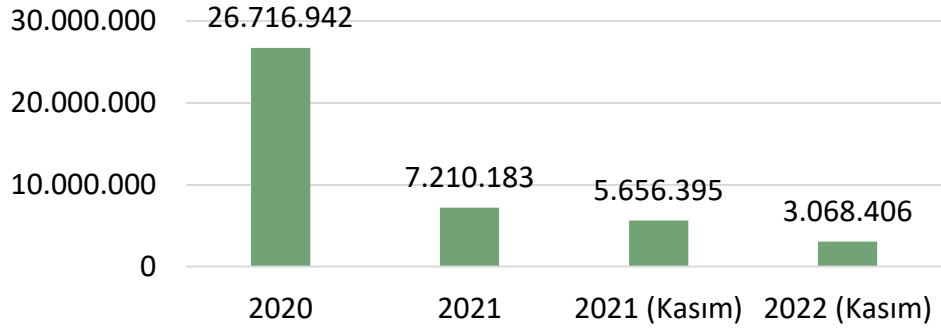


## KIRMIZI ET DIŐ TİCARETİ

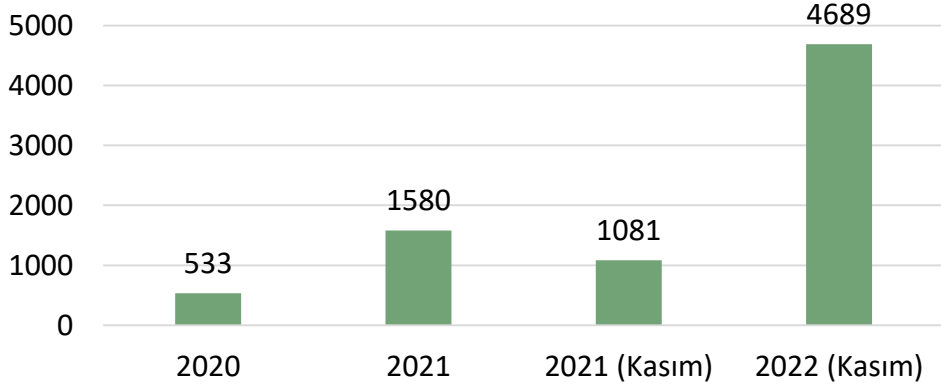
### İTHALAT (Ton)



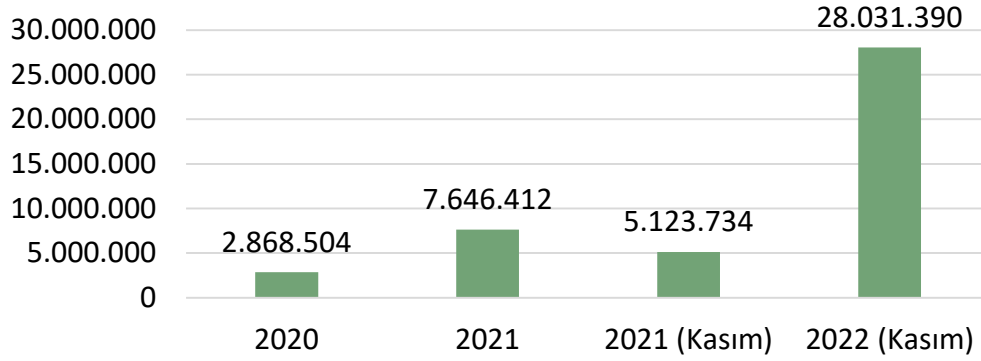
### İTHALAT (Dolar)



### İHRACAT (Ton)



### İHRACAT (Dolar)



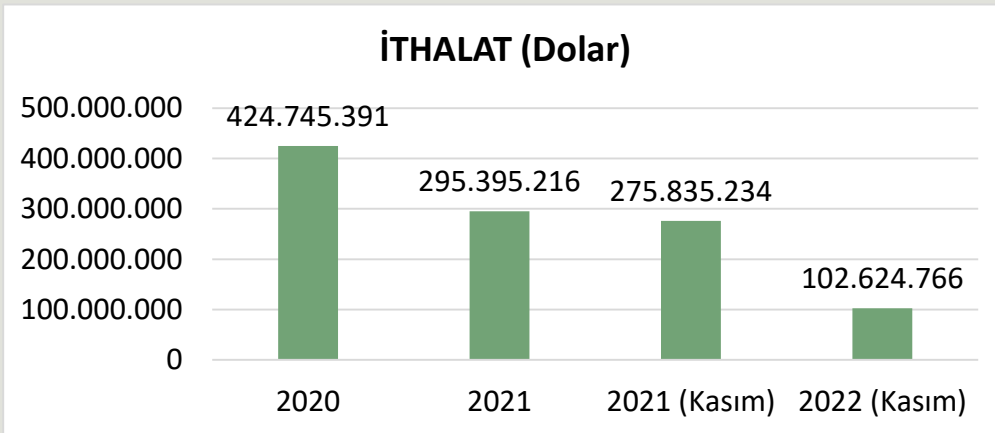
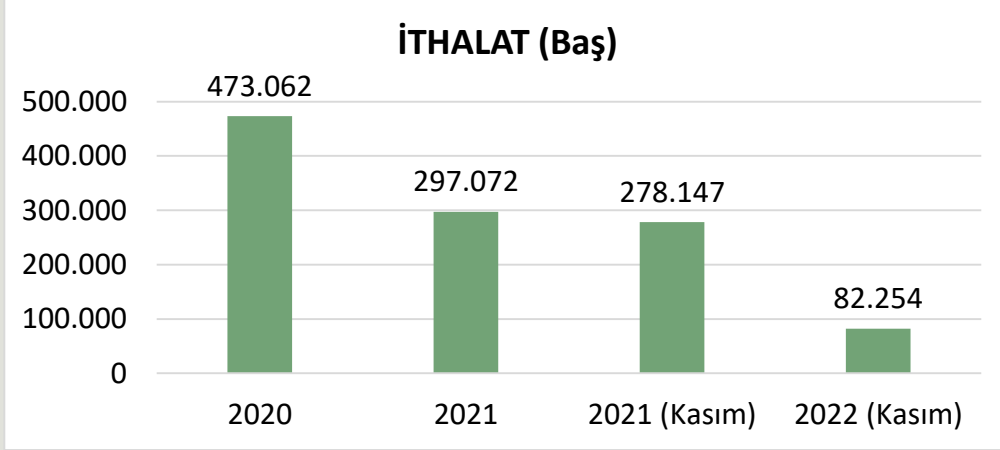
### CANLI HAYVAN DIŞ TİCARETİ

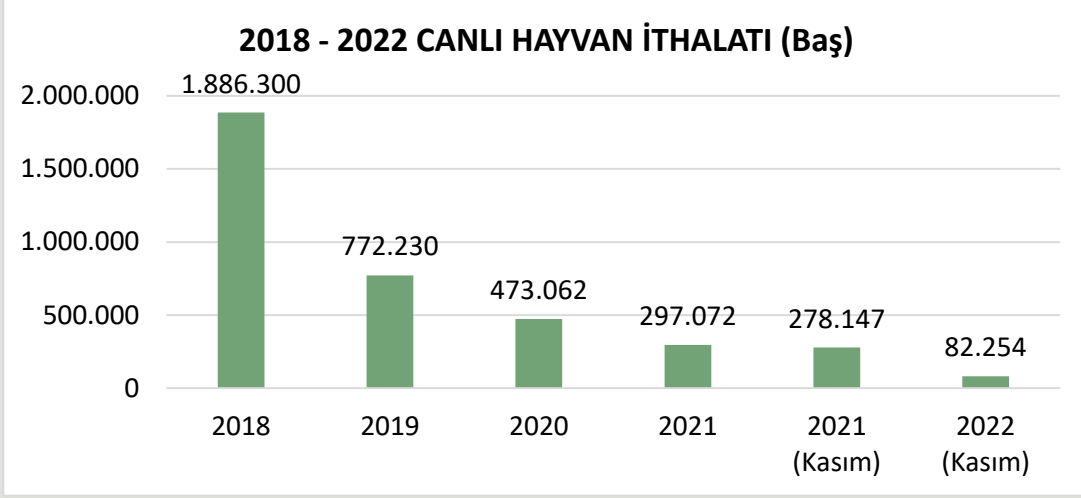
Yıl	HS8	HS8 adı	İhracat (Baş)	İhracat (Dolar)	İthalat (Baş)	İthalat (Dolar)
2020	1022110	Düveler (doğurmamış dişi sığırlar); damızlık	193	400.003	11.479	27.235.568
	1022130	İnekler; damızlık	1.278	4.089.600		0
	1022190	Diğer sığırlar (düve veya inek hariç); damızlık	10	32.000	5.296	7.441.052
	1022929	Sığırlar; damızlık veya kasaplık olmayan, 80 kg <ağırlık <= 160 kg	0	0	986	681.388
	1022949	Sığırlar; damızlık veya kasaplık olmayan, 160 kg <ağırlık <= 300 kg	0	0	297.152	274.922.660
	1022959	Düveler (doğurmamış dişi sığırlar); damızlık veya kasaplık olmayan, ağırlık > 300 kg	0	0	442	435.508
	1022999	Diğer sığırlar; damızlık veya kasaplık olmayan, ağırlık > 300 kg	0	0	85.896	99.990.942
	1041010	Koç ve koyun; damızlık	1.619	725.476	71.489	14.003.015
1041030	Kuzu (1 yaşında/daha küçük); damızlık olmayan	12.110	1.517.394		0	
1041080	Koyun; damızlık olmayan	141.875	26.648.901		0	
1042010	Teke ve keçi; damızlık	132	36.056	322	35.258	
<b>Yıl toplamı:</b>			<b>157.217</b>	<b>33.449.430</b>	<b>473.062</b>	<b>424.745.391</b>
Yıl	HS8	HS8 adı	İhracat (Baş)	İhracat (Dolar)	İthalat (Baş)	İthalat (Dolar)
2021	1022110	Düveler (doğurmamış dişi sığırlar); damızlık olanlar	3.748	2.203.141	17.624	44.803.066
	1022130	İnekler; damızlık olanlar	289	866.832		0
	1022190	Sığırlar (düveler ve inekler hariç); damızlık olanlar	0	0	6.239	8.978.487
	1022929	Sığırlar; 80 kg < ağırlık <= 160 kg FAKAT damızlıklar ve kesimlik olanlar HARIÇ	0	0	115	67.273
	1022941	Sığırlar; 160 kg < ağırlık <= 300 kg, kesimlik olanlar	2.524	1.399.146		0
	1022949	Sığırlar; 160 kg < ağırlık <= 300 kg FAKAT damızlıklar ve kesimlik olanlar HARIÇ	0	0	196.670	184.468.957
	1022991	Erkek danalar; ağırlık > 400 kg, kesimlik olanlar	2.862	3.727.719		0
	1022999	Diğer sığırlar; ağırlık > 300 kg FAKAT damızlıklar ve kesimlik olanlar HARIÇ	0	0	41.040	47.475.093
1041010	Koyunlar; damızlık olanlar	2.200	1.022.981	35.384	9.602.340	



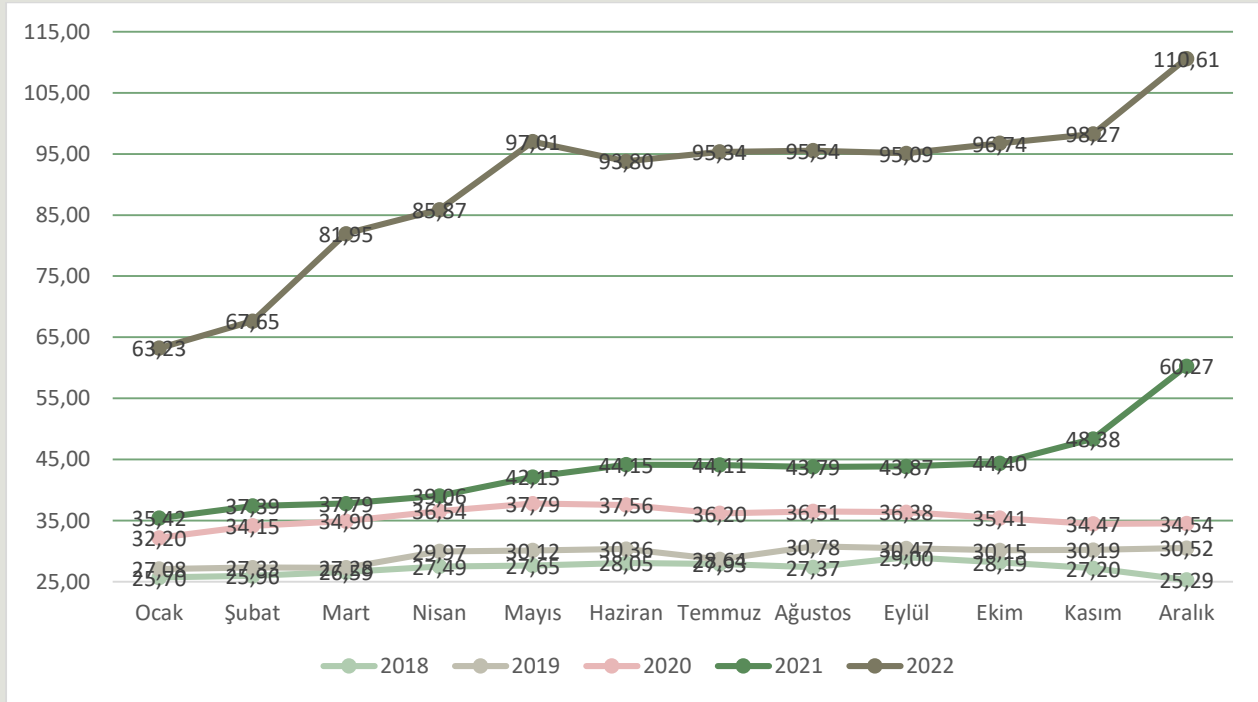


			9.589	1.283.433	0	0
	1041030	Kuzular; yaşı <= 1 FAKAT damızlık olanlar HARIÇ				
	1041080	Koyunlar; kuzular ve damızlık olanlar HARIÇ	252.427	34.989.022	0	0
	<b>Yıl toplamı:</b>		<b>273.639</b>	<b>45.492.274</b>	<b>297.072</b>	<b>295.395.216</b>
<b>Yıl</b>			<b>İhracat (Baş)</b>	<b>İhracat (Dolar)</b>	<b>İthalat (Baş)</b>	<b>İthalat (Dolar)</b>
<b>2022 (11 ay)</b>	10221100000	Düveler (doğurmamış dişi sığırlar); damızlık olanlar	3.245	8.751.208	14.813	31.625.026
	10221900000	Sığırlar (düveler ve inekler hariç); damızlık olanlar	80	280.000	3.720	5.585.544
	10229490000	Sığırlar (Bibos veya Poephagus alt cinsine ait olanlar HARIÇ); 160 kg < ağırlık <= 300 kg FAKAT damızlıklar ve kesimlik	0	0	33.108	36.548.992
	10229990000	Diğer sığırlar (Bibos veya Poephagus alt cinsine ait olanlar HARIÇ); ağırlık > 300 kg FAKAT damızlıklar ve kesimlik olan	0	0	5.979	7.258.982
	10410100000	Koyunlar; damızlık olanlar	2.037	842.144	9.071	2.877.506
	10410300000	Kuzular; yaşı <= 1 FAKAT damızlık olanlar HARIÇ	18.443	1.886.675		0
	10410800000	Koyunlar; kuzular ve damızlık olanlar HARIÇ	430.726	50.604.104		0
	10420100000	Keçiler; damızlık olanlar	0	0	116	21.426
	<b>Yıl toplamı:</b>		<b>454.531</b>	<b>62.364.131</b>	<b>66.807</b>	<b>83.917.476</b>





### ÜLKEMİZDE DANA KARKAS FİYATLARI



Kaynak: Ankara Ticaret Borsası Fiyat Tescil Bülteni



## ÜLKEMİZDE 2021 VE 2022 YILLARI AYLIK DANA KARKAS FİYATLARI

DANA KARKAS FİYATLARI (TL/kg)				
	Ulusal Kırmızı Et Konseyi	% Değişim	Ankara Ticaret Borsası	% Değişim
Ara.21	61,90	23,9	60,27	24,6
Oca. 22	65,24	5,4	63,23	4,9
Şub.22	68,52	5,0	67,65	7,0
Mar.22	81,90	19,5	81,95	21,1
Nis.22	87,81	7,2	85,87	4,8
May.22	98,37	12,0	97,01	13,0
Haz.22	95,95	-2,5	93,80	-3,3
Tem.22	99,36	3,6	95,34	1,6
Ağu.22	97,36	-2,0	95,54	0,2
Eyl.22	99,12	1,8	95,09	-0,5
Eki.22	101,57	2,5	96,74	1,7
Kas.22	103,15	1,6	98,27	1,6
Ara.22	114,23	10,7	110,61	12,6

## DÜNYA KIRMIZI ET ÜRETİM RAKAMLARI

### DÜNYA SIĞIR ETİ VE BUFALO ETİ ÜRETİMİ (BİN TON KARKAS AĞIRLIK EŞDEĞERİ)

	2011	2016	2017	2018	2019	2020	2021
<b>Dünya Üretimi (FAO) (OECD)</b>	64568	67506	68462	69500	70474	70882	71452
<b>GIRA Et Gelişimleri Kitabı Verileri</b>	63205	65628	67230	69482	69987	68307	67964

Kaynak: IMS-GIRA Et Kitabı, 2022

### BAZI BÖLGELERDE SIĞIR ETİ ÜRETİMLERİ (BİN TON KARKAS AĞIRLIK EŞDEĞERİ)

	2011	2016	2017	2018	2019	2020	2021
AB	7977	7881	7880	8002	7905	6895	6860
Kuzey Amerika	14891	14500	15040	15470	15720	15751	16274
Güney Amerika	14409	14758	15427	16735	16236	16026	15017
Asya	12261	13207	13567	13760	14081	13853	14204
Avustralya	2128	2129	2148	2308	2433	2132	1867
Yeni Zelanda	601	647	655	672	713	726	745

Kaynak: IMS-GIRA Et Kitabı, 2022



### DÜNYA KOYUN ETİ ÜRETİMİ (BİN TON KARKAS AĞIRLIK EŞDEĞERİ)

	2011	2016	2017	2018	2019	2020	2021
Dünya Üretimi (FAO)	13254	14644	14891	15069	15279	15520	15742
GIRA Et Gelişimleri Kitabı Verileri	13553	15335	15830	16106	16532	16257	16536

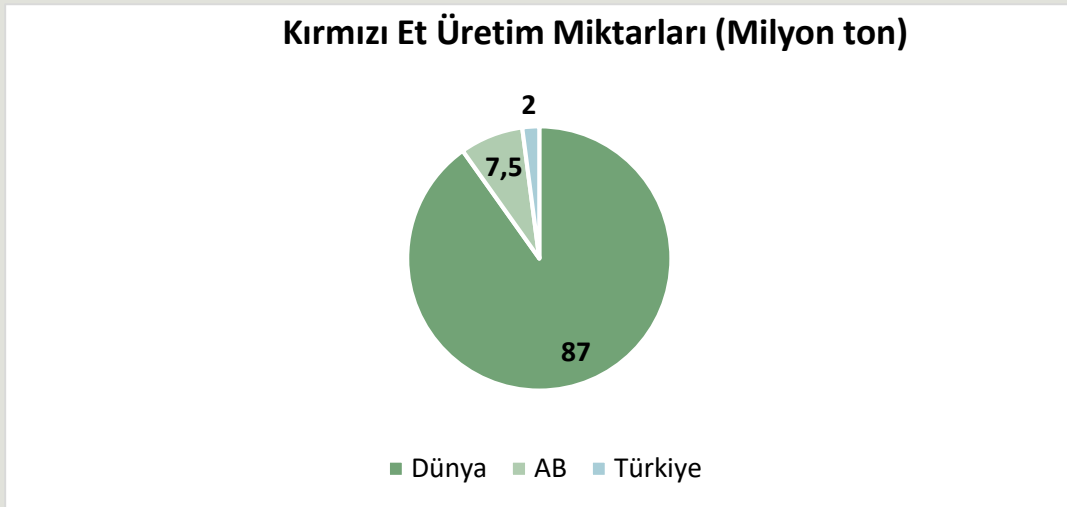
Kaynak: IMS-GIRA Et Kitabı, 2022

### BAZI BÖLGELERDE KOYUN ETİ ÜRETİMLERİ (BİN TON KARKAS AĞIRLIK EŞDEĞERİ)

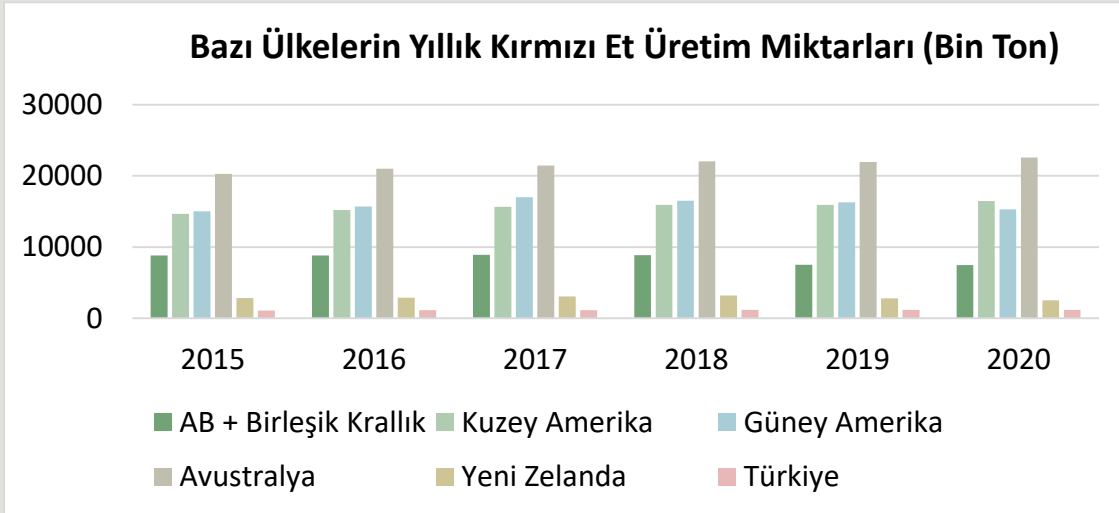
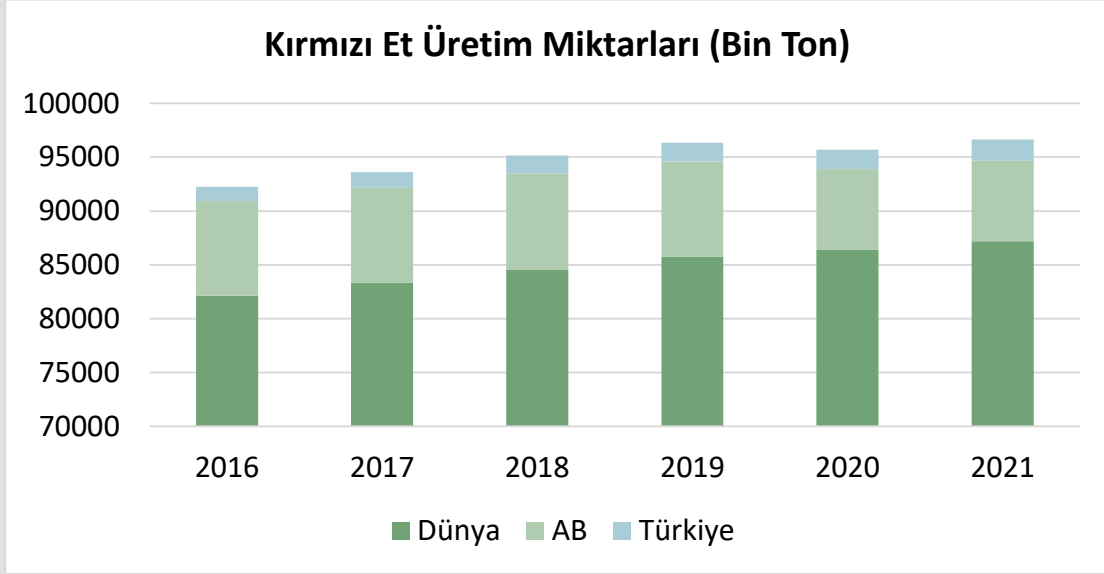
	2011	2016	2017	2018	2019	2020	2021
AB	950	918	927	929	949	624	630
Kuzey Amerika	184	184	183	188	188	184	185
Güney Amerika	294	279	283	252	253	260	261
Asya	6048	7063	7427	7677	7982	8103	8372
Avustralya	536	706	729	760	754	662	660
Yeni Zelanda	445	452	475	467	448	458	444

Kaynak: IMS-GIRA Et Kitabı, 2022

### DÜNYADA, AB'DE VE ÜLKEMİZDE KIRMIZI ET ÜRETİM MİKTARI



Kaynak: IMS-GIRA Et Kitabı, 2022, TÜİK - 2021

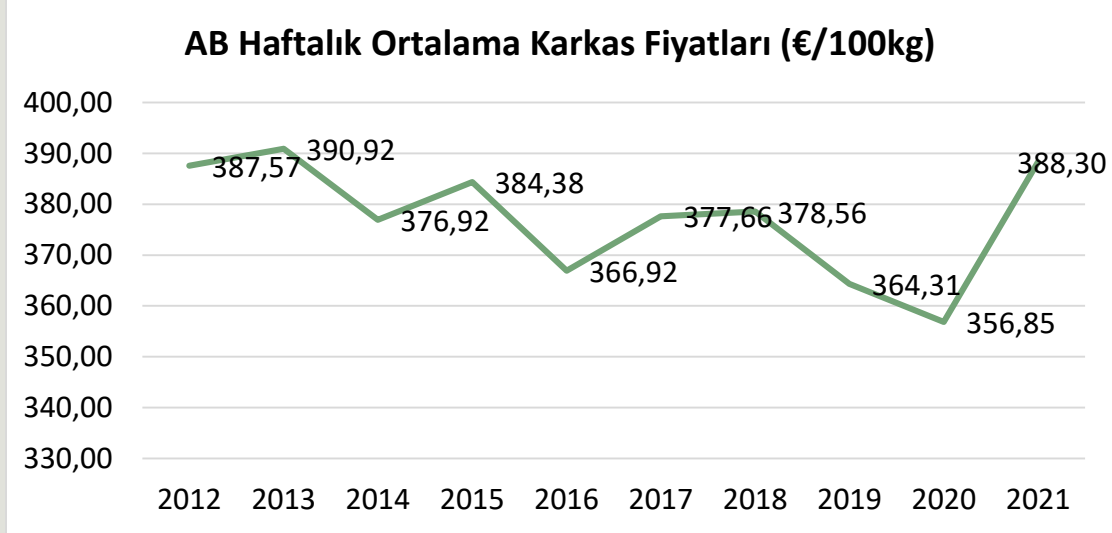


Kaynak: IMS-GIRA Et Kitabı, 2022

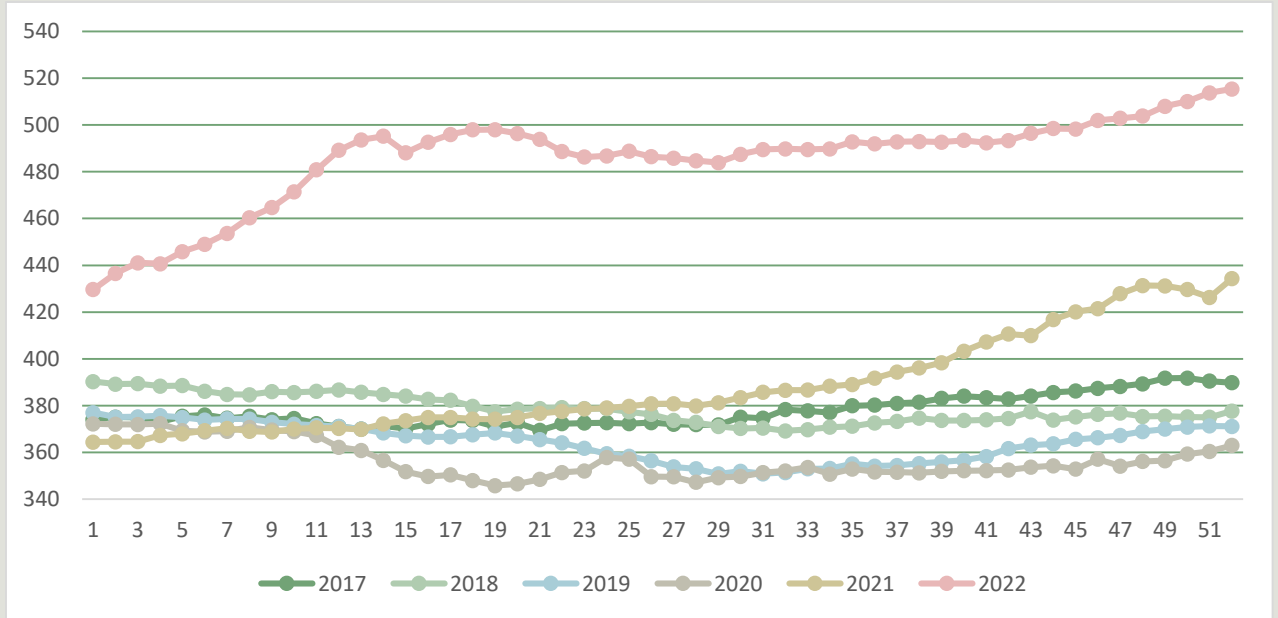
FAO verilerine göre 2021 yılında dünyadaki toplam kırmızı et üretimi 87 milyon tondur. Toplam kırmızı et üretimi yine aynı yıl AB'de 7,5 milyon ton ve ülkemizde ise 2 milyon ton olarak gerçekleşmiştir. Bu veriler değerlendirildiğinde, dünyadaki toplam -domuz hariç- kırmızı et üretiminin %2,2'si Türkiye'de gerçekleşmektedir. AB'deki üretim ile kıyaslandığında ise üretimimiz, AB'nin %26,1'i seviyesindedir.



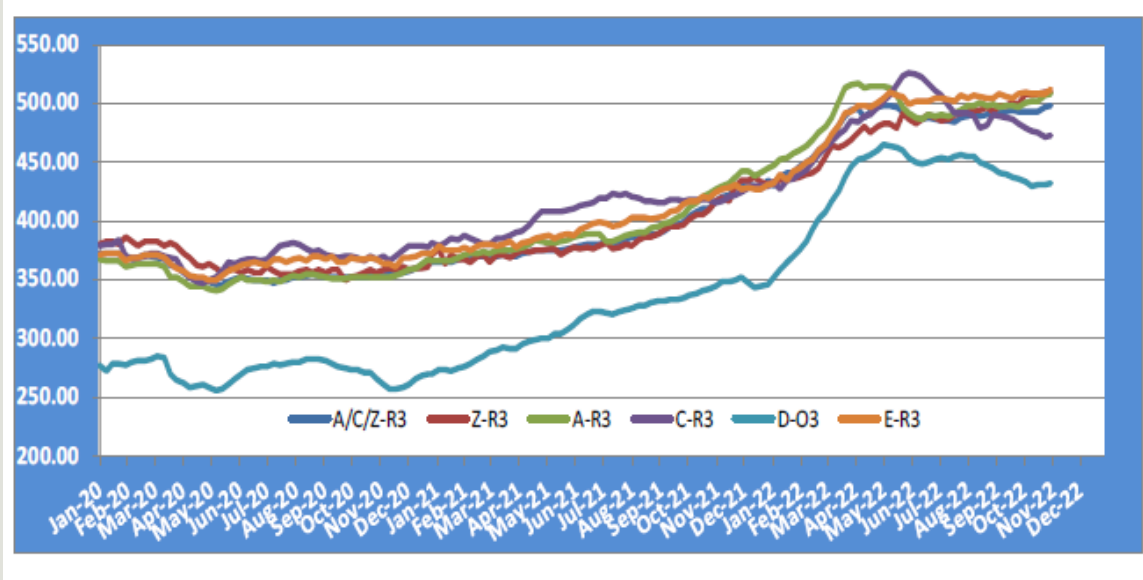
## AVRUPA BİRLİĞİ VERİLERİ



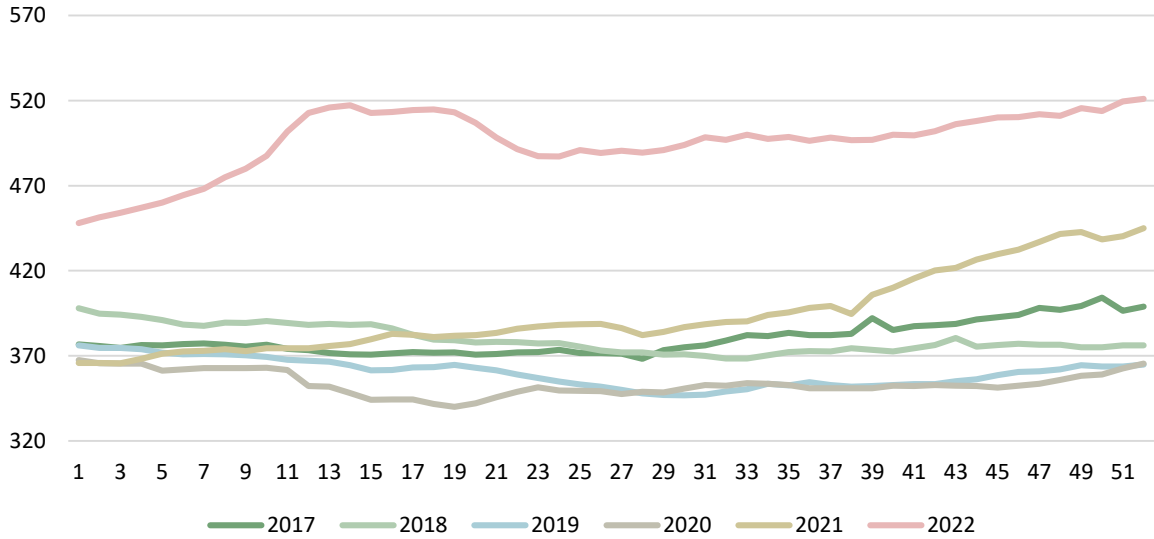
## HAFTALIK AB KARKAS FİYATLARI (EURO/100kg)

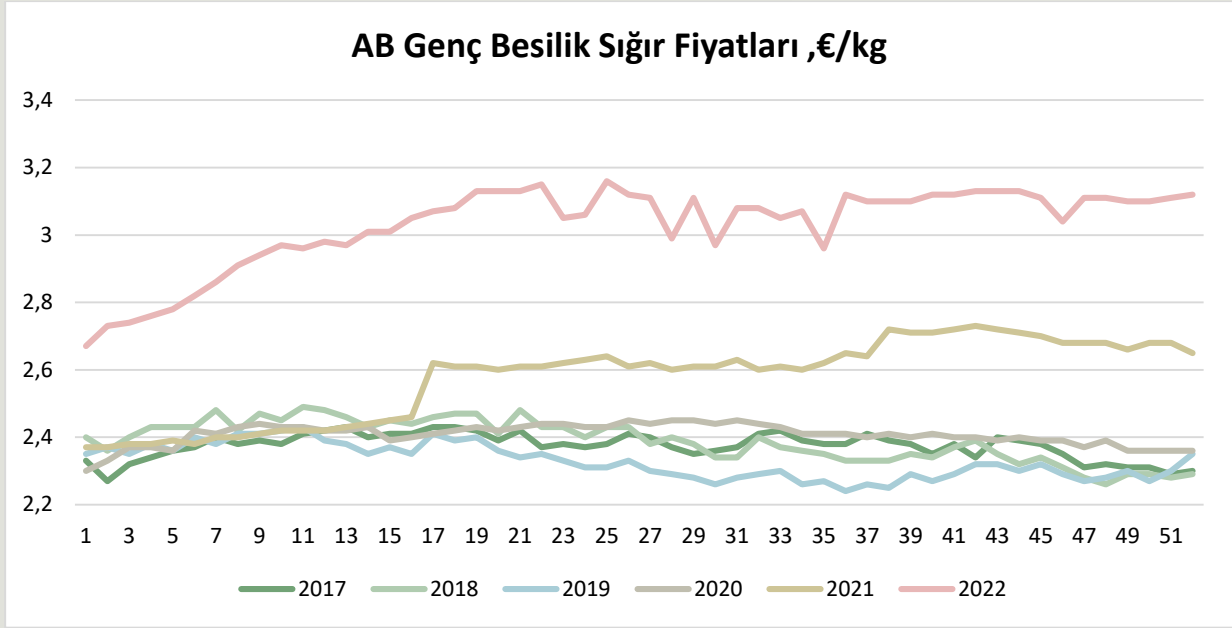


### AB TÜM KATEGORİLERE GLOBAL BAKIŞ



### AB Genç Sığır 12 - 24 Aylık Fiyatları, €/100 kg





Kaynak: AB Komisyonu





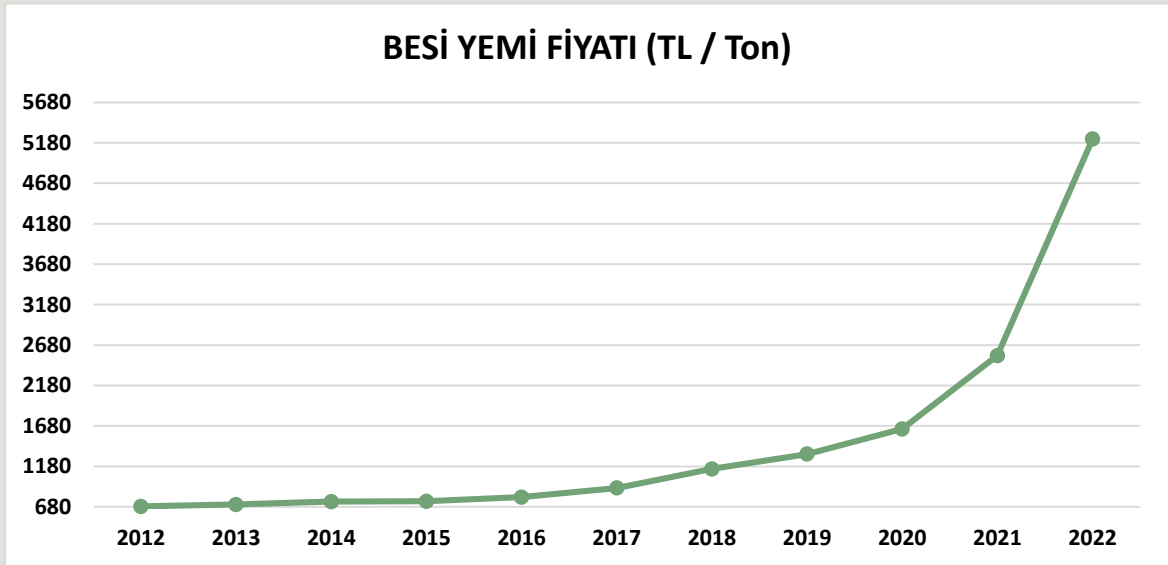
### 3. YEM SEKTÖRÜ

#### BESİ YEMİ FİYATI (TL/ton)

Yıl	Ocak	Şubat	Mart	Nisan	Mayıs	Haziran	Temmuz	Ağustos	Eylül	Ekim	Kasım	Aralık	Yıl Ortalaması
2012	600	620	640	645	660	660	700	720	740	740	740	740	683,75
2013	760	740	720	700	700	700	700	700	700	680	680	710	707,50
2014	730	710	710	745	750	780	820	780	750	730	710	710	743,75
2015	740	760	760	760	780	760	740	740	760	740	720	720	748,33
2016	720	770	750	750	830	830	830	810	790	790	830	880	798,33
2017	930	900	900	900	900	900	900	900	860	900	960	1000	912,50
2018	1000	1040	1080	1120	1170	1140	1085	1250	1300	1170	1160	1260	1148,00
2019	1280	1270	1270	1400	1435	1390	1400	1350	1300	1250	1250	1390	1332,08
2020	1360	1390	1460	1600	1550	1550	1575	1625	1695	1915	2030	1970	1643,33
2021	2050	2025	2100	2255	2480	2600	2440	2480	2480	2660	3100	3930	2550,00
2022	3700	3835	4850	5100	5400	5690	5400	5565	5550	5850	5950	5865	5229,58

Kaynak: TÜRKİYEM-BİR

#### YILLARA GÖRE ORTALAMA BESİ YEMİ FİYATI DEĞİŞİM GRAFİĞİ



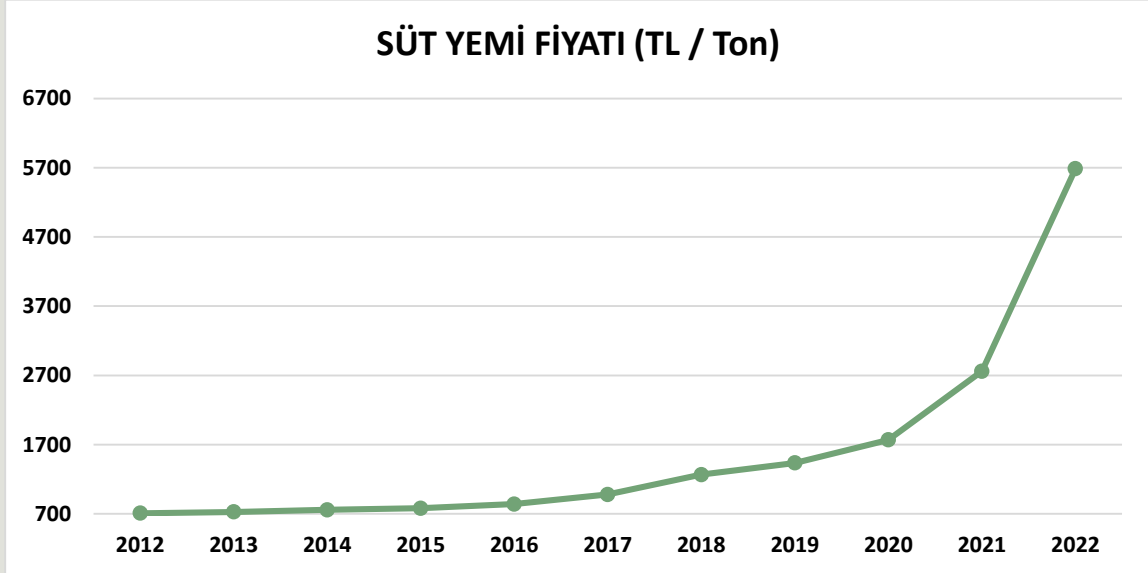


## SÜT YEMİ FİYATI (TL/ton)

Yıl	Ocak	Şubat	Mart	Nisan	Mayıs	Haziran	Temmuz	Ağustos	Eylül	Ekim	Kasım	Aralık	Yıl Ortalaması
2012	610	640	660	665	680	680	720	740	780	780	780	780	709,58
2013	790	770	750	720	720	720	720	720	720	690	690	720	727,50
2014	740	720	720	750	760	790	830	800	770	750	730	730	757,50
2015	760	780	780	780	800	800	780	780	820	780	760	760	781,67
2016	760	810	790	790	870	870	870	850	830	830	880	930	840,00
2017	1000	970	970	970	970	970	970	970	920	960	1020	1060	979,17
2018	1060	1100	1150	1190	1300	1260	1200	1400	1500	1350	1280	1400	1266,00
2019	1410	1400	1400	1485	1515	1470	1500	1450	1400	1350	1350	1490	1435,00
2020	1460	1490	1560	1725	1650	1650	1665	1725	1836	2085	2210	2150	1767,00
2021	2240	2205	2310	2480	2720	2800	2630	2670	2670	2860	3400	4135	2760,00
2022	3925	4100	5350	5620	5960	6275	5920	6015	6010	6300	6400	6335	5684,00

Kaynak: TÜRKİYEMBİR

## YILLARA GÖRE ORTALAMA SÜT YEMİ FİYATI DEĞİŞİM GRAFİĞİ





## ÜLKEMİZDE YEM HAMMADDE FİYATLARI

HAMMADDELER	14.12.2022		19.12.2022		28.12.2022		3.01.2023		11.01.2023	
	TL	₺	TL	₺	TL	₺	TL	₺	TL	₺
MISIR	5.250	281	5.300	284	5.400	288	5.500	293	5.550	295
ARPA	5.800	311	5.900	316	5.900	315	5.900	315	5.900	314
FULL FAT SOYA	12.875	690	13.062	700	13.104	700	13.305	710	13.341	710
SOYA KÜSPESİ	11.569	620	11.569	620	11.794	630	12.181	650	12.214	650
MISIR GRİZİ	5.598	300	5.598	300	5.616	300	5.622	300	5.637	300
BUĞDAY KEPEĞİ	4.500	241	4.500	241	4.500	240	4.500	240	4.600	245
MISIR KEPEĞİ	5.598	300	5.598	300	5.616	300	5.622	300	5.637	300
RAZMOL	4.900	263	4.900	263	4.900	262	4.900	261	4.900	261
KIRIK BUĞDAY	6.300	338	6.300	338	6.300	337	6.300	337	6.300	335
YEMLİK BUĞDAY	6.900	370	6.900	370	6.900	369	6.900	368	6.900	367
HAM YAĞ	25.191	1.350	24.258	1.300	25.272	1.350	25.299	1.350	25.367	1.350
ATK (28 PROTEIN)	4.100	220	4.100	220	4.250	227	4.250	227	4.500	239
ATK (36 PROTEIN)	6.344	340	6.438	345	6.458	345	6.465	345	6.670	355
PTK (26 – 27 PR)	5.500	295	5.700	305	5.700	304	5.700	304	6.000	319
MELAS	6.531	350	6.531	350	6.552	350	6.559	350	6.577	350
DDGS	7.837	420	7.837	420	7.956	425	8.058	430	8.174	435
₺ KURU	18,66		18,66		18,72		18,74		18,79	

Kaynak: TÜRKİYEM-BİR

- Fiyatlara nakliye ve KDV dâhil değildir. Fiyatlar bilgilendirme amaçlı olup, tahmini fiyatlardır.
- Soya Fasulyesi Fiyatı = Full Fat Soya Fiyatı -25₺
- Kırmızı ile yazılanlar piyasada satış şeklini belirtmekte olup, siyah renkli olanlar dolar kurundan çevrilmiş fiyatlardır.



## ÜLKEMİZDE SÜT/YEM PARİTESİ

Yıl	Ocak	Şubat	Mart	Nisan	Mayıs	Haziran	Temmuz	Ağustos	Eylül	Ekim	Kasım	Aralık
2012	1,311	1,250	1,212	1,203	1,176	1,176	1,111	1,081	1,026	1,154	1,154	1,154
2013	1,139	1,169	1,200	1,250	1,250	1,250	1,250	1,389	1,389	1,449	1,449	1,389
2014	1,351	1,458	1,458	1,400	1,382	1,329	1,386	1,438	1,494	1,533	1,575	1,575
2015	1,513	1,474	1,474	1,474	1,438	1,438	1,474	1,474	1,402	1,474	1,513	1,513
2016	1,513	1,420	1,456	1,456	1,322	1,322	1,322	1,353	1,386	1,386	1,307	1,237
2017	1,210	1,247	1,247	1,247	1,247	1,247	1,247	1,340	1,413	1,458	1,373	1,321
2018	1,321	1,391	1,330	1,286	1,177	1,214	1,275	1,157	1,133	1,259	1,328	1,214
2019	1,206	1,214	1,214	1,145	1,320	1,361	1,333	1,379	1,429	1,481	1,593	1,544
2020	1,575	1,544	1,474	1,333	1,394	1,394	1,381	1,333	1,253	1,103	1,041	1,070
2020*							1,622	1,565	1,471	1,247	1,176	1,209
2021	1,250	1,270	1,212	1,129	1,066	1,036	1,217	1,199	1,199	1,119	0,941	1,137
					1,048	1,018						
					1,029	1,000						
2021**	1,339	1,361	1,299	1,210	1,176	1,143	1,293	1,273	1,273	1,189	1,000	1,185
					1,158	1,125						
					1,140	1,107						
2022	1,197	1,146	0,879	1,014	1,258	1,195	1,267	1,247	1,248	1,349	1,328	1,342
2022***	1,248	1,195	1,065	1,192	1,292	1,227	1,301	1,280	1,281	1,429	1,406	1,421

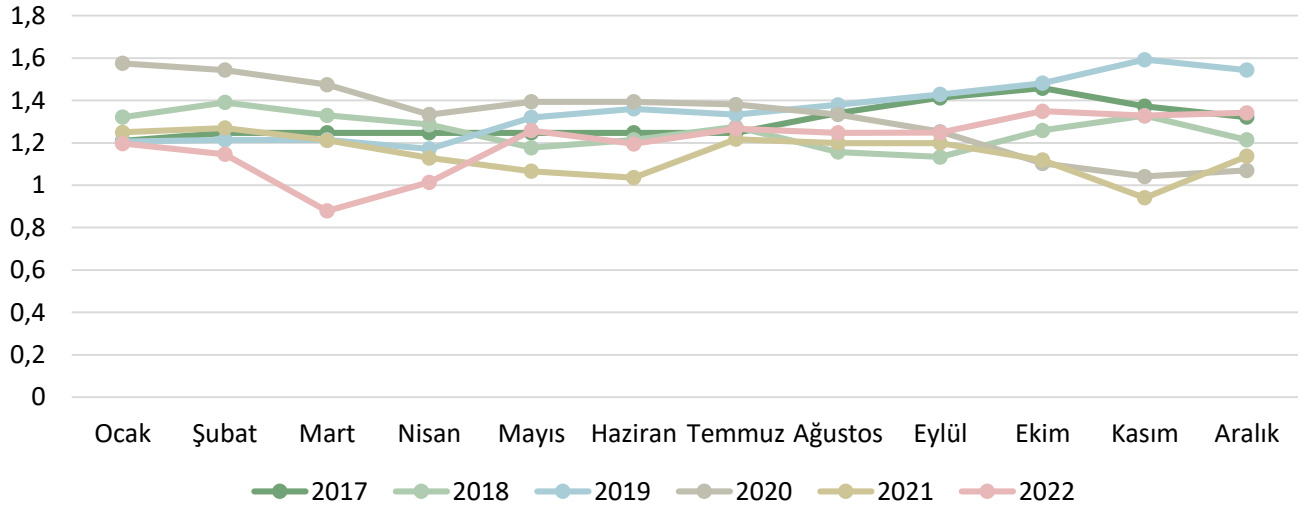
- \*Çiğ süt desteklemesi 2020 yılı temmuz, ağustos, eylül ayları için 40 krş., ekim, kasım ve aralık ayları için 30 krş. olarak hesaplanmıştır.
- \*\* Çiğ süt desteklemesi 20 krş. olarak hesaplanmıştır. 1 Mart 2022 tarihi itibari ile 15 Mayıs 2022 tarihine kadar 1 TL. 15 Mayıs 2022 sonrası 0,2 TL.
- 1 Mayıs 2021 - 30 Haziran 2021 arası çiğ süt kalitesine göre A, B ve C sınıflandırılarak fiyatlandırma uygulanmıştır.
- 1 Temmuz 2021 tarihi itibari ile referans fiyatı: Temmuz-Ağustos-Eylül aylarında %3,5 yağ ve %3,1 protein; Ekim-Kasım-Aralık aylarında %3,6 yağ ve %3,2 protein değerleri baz alınacaktır. Ayrıca yağ ve protein oranlarındaki her bir dizyem (%0,1'lik değişim) için  $\pm 5$  Kuruş fark uygulanacaktır.
- 8 Aralık 2021 itibariyle referans fiyatı: 2019/64 sayılı Çiğ İnek Sütünün Sınıflandırılmasına İlişkin Tebliği ile belirlenen A Sınıfı çiğ süt döneminde ait protein ve yağ değerleri baz alınacaktır. Ayrıca yağ ve protein oranlarındaki her bir dizyem (%0,1'lik değişim) için  $\pm 7$  Kuruş fark uygulanacaktır.
- 15 Mayıs 2022 itibariyle referans fiyatı: 2019/64 sayılı Çiğ İnek Sütünün Sınıflandırılmasına İlişkin Tebliği ile belirlenen A Sınıfı çiğ süt döneminde ait protein ve yağ değerleri baz alınacaktır. Ayrıca yağ ve protein oranlarındaki her bir dizyem (%0,1'lik değişim) için  $\pm 10$  Kuruş fark uygulanacaktır.
- \*\*\*15 Ekim 2022 tarihi itibari ile çiğ süt fiyatı 8,50TL/L %3,6 yağ, %3,2 protein. Soğutma, nakliye ve diğer cari giderler üretici tarafından karşılandığı takdirde bu giderler üreticiye ilave olarak ödenecektir.



## ÜLKEMİZDE SÜT/YEM PARİTESİ – YIL ORTALAMASI

Yıl	Yıl Ortalaması
2017	1,300
2018	1,257
2019	1,352
2020	1,325
2021	1,148
2022	1,199

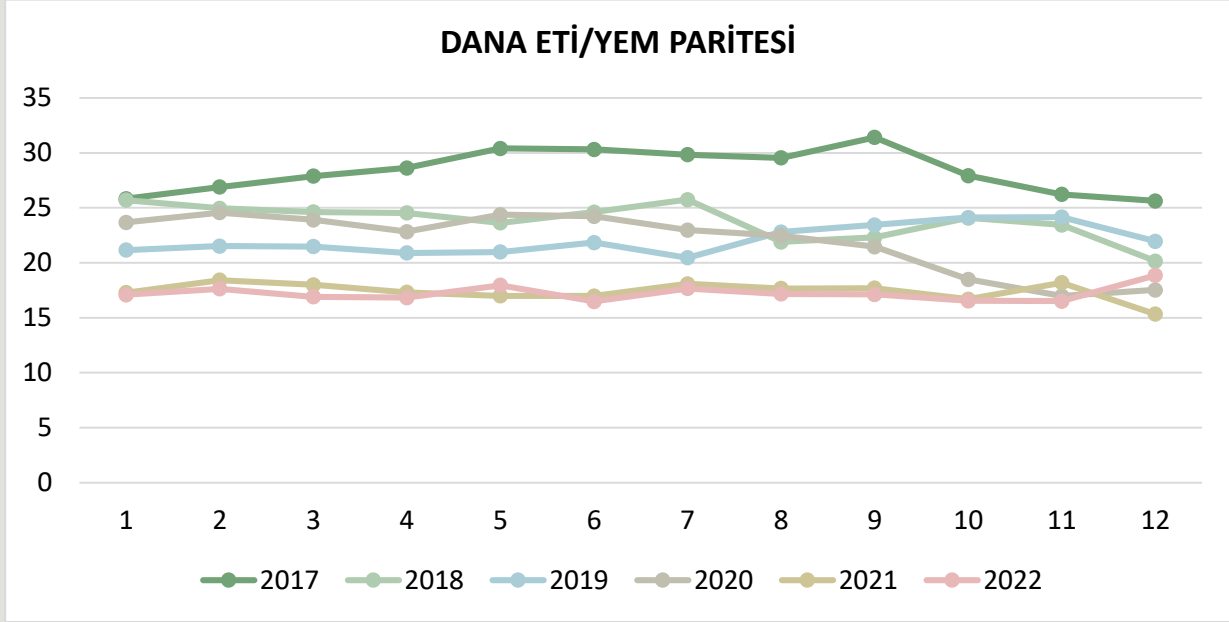
## ÇİĞ SÜT/YEM PARİTESİ



## ÜLKEMİZDE DANA ETİ/YEM PARİTESİ

	ATB KARKAS FİYATLARI (TL/kg)	BESİ YEMİ (TL/kg)	DANA ETİ / YEM PARİTESİ
Ara.21	60,27	3,930	15,34
Oca.22	63,23	3,700	17,09
Şub.22	67,65	3,835	17,64
Mar.22	81,95	4,850	16,90
Nis.22	85,87	5,100	16,84
May.22	97,01	5,400	17,96
Haz.22	93,80	5,690	16,49
Tem.22	95,34	5,400	17,66
Ağu.22	95,54	5,565	17,17

<b>Eyl.22</b>	95,09	5,550	<b>17,13</b>
<b>Eki.22</b>	96,74	5,850	<b>16,54</b>
<b>Kas.22</b>	98,27	5,950	<b>16,52</b>
<b>Ara.22</b>	110,61	5,865	<b>18,86</b>



**YILLIK ORTALAMA DANA ETİ / YEM PARİTESİ**

YIL	YILLIK ORTALAMA
<b>2017</b>	28,38
<b>2018</b>	23,81
<b>2019</b>	22,11
<b>2020</b>	21,96
<b>2021</b>	17,39
<b>2022</b>	17,23



**AVRUPA YEM HAMMADDE FİYATLARI  
MISIR FİYATLARI (EURO/TON)**

ÜLKELER	12.01.2023	5.01.2023	29.12.2022	22.12.2022	15.12.2022
BELÇİKA- Brüksel (DEPPROD)	173	173	173	173	176
BULGARİSTAN- Pleven (DEPPROD)	266	266	266	266	276
ÇEK CUMHURİYETİ- Brno (DELPROCSEX)					
ALMANYA- Hamburg (DEPSILO)					
YUNANISTAN- Serres (FGATE)					290
İSPANYA- Leon (DEPSILO)	312	312	311	311	314
FRANSA- Bordeaux (DELPORT)	296			291	292
HIRVATISTAN- Zagreb (DEPSILO)			338	338	330
İTALYA- Bologna (DELFIRST)				329	329
MACARİSTAN- Budapeşte (DELPORTGEX)	313	312	310	305	319
HOLLANDA- Rotterdam (CIF)	318	308	308	309	315
AVUSTURYA- Viyana (DEPSILO)					290
POLONYA- Slaski (DELFIRST)					
POLONYA- Zachodni (DELFIRST)					
PORTEKİZ- Lizbon (DEPPROD)	310	320	320	310	320
ROMANYA- Constanta (FOB)	292	318			288
ROMANYA- Oltenia (DEPSILO)	245		255	264	258
SLOVENYA- Ljubljana (DELFIRST)	295		304	327	309
SLOVAKYA- Bratislava (DEPPROD)	309				
TÜRKİYE	275	277	272	267	265

**YEMLİK BUĞDAY FİYATLARI (EURO/TON)**

ÜLKELER	12.01.2023	5.01.2023	29.12.2022	22.12.2022	15.12.2022
BELÇİKA- Antwerpen (DEPPROD)					
BULGARİSTAN- Dobrich (DEPPROD)		291	291	291	291
ÇEK CUMHURİYETİ- Prag (DELFIRST)					
ALMANYA- Hamburg (DEPSILO)	305	310	293	306	300
FRANSA- Eure-et-Loir (DEPSILO)					
İRLANDA- Dublin (DELFIRST)	301	314	312	312	312
LETONYA- Jelgava (DELFIRST)	255	273	220	217	254
LİTVANYA- Vilnius (DELFIRST)	270	262	265	261	239
MACARİSTAN- Budapeşte (DELPORTGEX)	331	329	328	322	319
HOLLANDA- Rotterdam (CIF)	319	308	308	321	318
AVUSTURYA- Wels (DEPSILO)				303	



**SETBİR**

AVUSTURYA- Viyana (DEPSILO)					
POLONYA- Kujawsko-Mazurski (DELFIIRST)					
POLONYA- Slaski (DELFIIRST)					
POLONYA- Zachodni (DELFIIRST)	312	320	317	319	321
PORTEKİZ- Lizbon (DEPPORT)	320	330	330	320	335
ROMANYA- Oltenia (DEPSILO)	264				276
SLOVAKYA- Bratislava (DEPPROD)					
TÜRKİYE	342	347	347	348	349

### YEMLİK ARPA FİYATLARI (EURO/TON)

ÜLKELER	12.01.2023	5.01.2023	29.12.2022	22.12.2022	15.12.2022
BELÇİKA- Antwerpen (DEPPROD)					
BULGARİSTAN- Burgas (DEPPROD)	302	302	307	302	302
ÇEK CUMHURİYETİ- Prag (DELFIIRST)					
ALMANYA- Hamburg (DEPSILO)	278	284	267	281	275
YUNANİSTAN- Selanik (FGATE)					
İSPANYA- Valladolid (DEPSILO)	323	317	306	309	315
FRANSA- Rouen (DELPORT)	284	288	272	284	274
İRLANDA- Dublin (DELFIIRST)	290	303	298	298	298
İTALYA- Bologna (DELFIIRST)				313	317
KIBRIS- Larnaca (DEPSILO)		365			
LETONYA- Riga (DELFIIRST)					
LİTVANYA- Vilnius (DELFIIRST)	266	301	242	233	266
MACARİSTAN- Budapeşte (DELPORTGEX)					
HOLLANDA- Rotterdam (CIF)	296	284	284	295	292
AVUSTURYA- Wels (DEPSILO)				280	
AVUSTURYA- Viyana (DEPSILO)					
POLONYA- Zachodni (DELFIIRST)					
PORTEKİZ- Lizbon (DEPPORT)	308	315	320		320
ROMANYA- Muntenia (DEPSILO)	291		262	250	269
SLOVAKYA- Bratislava (DEPPROD)					
FİNLANDİYA- Naantali (DELPORT)	253	253	253	262	270
TÜRKİYE	292	297	297	297	293

### YEMLİK YULAF FİYATLARI (EURO/TON)

ÜLKELER	12.01.2023	5.01.2023	29.12.2022	22.12.2022	15.12.2022
LİTVANYA- Vilnius (DELFIIRST)					
POLONYA- Zachodni (DELFIIRST)					
FİNLANDİYA- Seinäjoki (DELFIIRST)	264	264	264	277	280





	Fiyat Dönem Etiketleri
FGATE	Üretici fiyatı
DEPPROD	Çiftlikten veya üretim alanından çıkış- kamyonunda veya diğer ulaşım araçlarında
DELFIRST	İlk müşteriye teslimat- silo veya işleme tesisi- kamyonunda veya diğer ulaşım araçlarında
DEPSILO	Silodan çıkış- depolamadan sonra- kamyonunda veya diğer ulaşım araçlarında
DELPROC	Bir araçtan sonra işleyiciye teslimat
DELPORT	Limana teslimat- tren veya kamyon veya mavnalı ile liman silosuna gönderilen tahıl
FOB	Güvertede teslim- uluslararası ticaret terimleri- resmi tanım <a href="http://www.iccwbo.org/incoterms/id3040/index.html">http://www.iccwbo.org/incoterms/id3040/index.html</a>
CIF	Maliyet, sigorta ve nakliye- uluslararası ticaret terimleri- resmi tanım <a href="http://www.iccwbo.org/incoterms/id3040/index.html">http://www.iccwbo.org/incoterms/id3040/index.html</a>
DEPPORT	Yere (liman) gönderim, yükü boşaltılmış, kamyonun ayrıldığı liman
-GEX	tahıl değişim kotasyonu

Tüm fiyatlar KDV hariç toptan satış fiyatlarıdır.

#### 4. 2022 ARALIK AYINDA RESMİ GAZETE'DE YAYINLANAN MEVZUAT İCMALI

##### **2 Aralık 2022 – Çiftlik Muhasebe Veri Ağı Sistemine Dâhil Olan Tarımsal İşletmelere Katılım Desteği Ödemesi Yapılmasına Dair Tebliğ (No: 2022/45)**

Bu Tebliğ, Çiftlik Muhasebe Veri Ağı (ÇMVA) sistemine gönüllü olarak dâhil olan tarımsal işletmelere katılım desteği ödenmesine ilişkin usul ve esasları belirlemek amacıyla hazırlanmış olup, Çiftlik Muhasebe Veri Ağı sisteminin kurulduğu 81 ilde gönüllülük esasına dayalı olarak sisteme katılan işletmelere 2022 yılı için yapılacak olan katılım desteği ödemesine ilişkin usul ve esasları kapsamaktadır.

##### **10 Aralık 2022 - Tarım Sigortaları Havuzu Tarafından 2023 Yılında Kapsama Alınacak Riskler, Ürünler ve Bölgeler ile Prim Desteği Oranlarına İlişkin Karar (Karar Sayısı: 6490)**

Anılan kararda, teminat altına alınacak ürünler ve riskler ile prim desteği, meteorolojik veri paylaşımı ve cezai hükümler yer almaktadır.

##### **10 Aralık 2022 - Et ve Süt Kurumu Genel Müdürlüğünün 4734 Sayılı Kamu İhale Kanununun 3 üncü Maddesinin (g) Bendi Kapsamında Yapacağı Mal ve Hizmet Alımları Hakkında Yönetmelik**

Bu Yönetmeliğin amacı; Et ve Süt Kurumu Genel Müdürlüğünün 4/1/2002 tarihli ve 4734 sayılı Kamu İhale Kanununun 3 üncü maddesinin birinci fıkrasının (g) bendi kapsamında yapacağı mal ve hizmet alımlarında uygulanacak usul ve esasları düzenlemektir.



Bu Yönetmelik, Et ve Süt Kurumu Genel Müdürlüğü merkez ve taşra teşkilatının, 4/1/2002 tarihli ve 4734 sayılı Kamu İhale Kanununun 3 üncü maddesinin birinci fıkrasının (a) bendinde belirtilen, Kanun kapsamına giren kuruluşlarca, kuruluş amacı veya mevzuatı gereği işlemek, değerlendirmek, iyileştirmek veya satmak üzere doğrudan üreticilerden veya ortaklarından yapılan tarım veya hayvancılıkla ilgili ürün alımları dışındaki (g) bendi kapsamında kalan ve geçici 4 üncü maddesine göre Kamu İhale Kurumu tarafından istisna olarak belirlenmiş mal ve hizmetlerin yurt içinden ve yurt dışından satın alınmasında ceza ve alımlardan yasaklama hükümleri hariç izlenecek usul ve esasları kapsar.

### **13 Aralık 2022 - Türk Gıda Kodeksi Yenilebilir Kazein ve Kazeinat Tebliği (No: 2022/21)**

Bu Tebliğin amacı; insan tüketimine yönelik yenilebilir kazein ve kazeinatların, tekniğine uygun, hijyenik şekilde üretilmesi, hazırlanması, işlenmesi, etiketlenmesi, muhafazası, depolanması, taşınması, piyasaya arzı için ürün özelliklerini belirlemektir. Bu Tebliğ, yalnızca insan tüketimine sunulan yenilebilir kazein ve kazeinatlar ile karışımlarını kapsar.

### **13 Aralık 2022 - Türkiye Cumhuriyeti ve Avrupa Komisyonu Arasında Katılım Öncesi Yardım Aracı (IPA III) Çerçevesinde Türkiye Cumhuriyeti'ne Yapılacak Birlik Mali Yardımının Uygulanmasına İlişkin Özel Düzenlemeler Hakkında Mali Çerçeve Ortaklık Anlaşmasının Onaylanması Hakkında Karar (Karar Sayısı: 6537)**

### **17 Aralık 2022 - Su Kirliliği Kontrolü Yönetmeliğinde Değişiklik Yapılmasına Dair Yönetmelik**

### **17 Aralık 2022 - Avrupa Birliği Çıkışlı Bazı İşlenmiş Tarım Ürünleri İthalatında Tarife Kontenjanı Uygulanmasına İlişkin Tebliğde Değişiklik Yapılmasına Dair Tebliğ**

7/7/2018 tarihli ve 30471 mükerrer sayılı Resmî Gazete’de yayımlanan Avrupa Birliği Çıkışlı Bazı İşlenmiş Tarım Ürünleri İthalatında Tarife Kontenjanı Uygulanmasına İlişkin Tebliğin Ek-1’inde yer alan Avrupa Birliği Çıkışlı Bazı İşlenmiş Tarım Ürünleri İthalatında Uygulanan Tarife Kontenjanları Listesinde yer alan “İTÜ04” kod numaralı tarife kontenjanı satırı aşağıdaki şekilde değiştirilmiştir.

İTÜ04	1901.10	Bebek veya küçük çocukların beslenmesinde kullanılan müstahzarlar (perakende satılacak hale getirilmiş)	01.01-31.12	20 ton		BSGTY	
-------	---------	---	-------------	--------	--	-------	--

BSGTY: Beyanname sırasına göre tahsis yöntemi



**17 Aralık 2022 - Avrupa Birliği Menşeli Bazı Tarım Ürünleri İthalatında Tarife Kontenjanı Uygulanmasına İlişkin Tebliğ de Değişiklik Yapılmasına Dair Tebliğ**

7/7/2018 tarihli ve 30471 mükerrer sayılı Resmî Gazete’de yayımlanan Avrupa Birliği Menşeli Bazı Tarım Ürünleri İthalatında Tarife Kontenjanı Uygulanmasına İlişkin Tebliğin Ek-1’inde yer alan Avrupa Birliği Menşeli Bazı Tarım Ürünleri İthalatında Uygulanan Tarife Kontenjanları Listesinde yer alan “AB013” ve “AB060” kod numaralı tarife kontenjanı satırları aşağıdaki şekilde değiştirilmiştir.

AB013	0602.90 (0602.90.91.00.00 hariç)	Diğerleri	01.01-31.12	150 ton		BSGTY	
-------	----------------------------------	-----------	-------------	---------	--	-------	--

060290 - Diğer canlı bitkiler

060290910000 - Oda bitkileri; tomurcuklu/çiçek açmış çiçekler (kaktüsler hariç)

AB060	2309.90	Diğerleri	01.01-31.12	30 ton		BSGTY	
-------	---------	-----------	-------------	--------	--	-------	--

230990 - Hayvan gıdası olarak kullanılan diğer müstahzarlar

**22 Aralık 2022 - Elektronik Ürün Senedi Yönetmeliğinde Değişiklik Yapılmasına Dair Yönetmelik**

12/11/2011 tarihli ve 28110 sayılı Resmî Gazete’de yayımlanan Elektronik Ürün Senedi Yönetmeliğinin geçici 4 üncü maddesinin birinci fıkrasında yer alan “31/12/2022” ibaresi “31/12/2024” şeklinde değiştirilmiştir.

**“GEÇİCİ MADDE 4 TÜRİB’de yapılan işlemlerle ilgili emirler ~~31/12/2022~~ 31/12/2024 tarihine kadar doğrudan alım satım yapan gerçek veya tüzel kişiler tarafından verilebilir.”**

**22 Aralık 2022 - Ürün İhtisas Borsasının Kuruluş, Faaliyet, İşleyiş ve Denetim Usul ve Esasları Hakkında Yönetmelikte Değişiklik Yapılmasına Dair Yönetmelik**

10/8/2017 tarihli ve 30150 sayılı Resmî Gazete’de yayımlanan Ürün İhtisas Borsasının Kuruluş, Faaliyet, İşleyiş ve Denetim Usul ve Esasları Hakkında Yönetmeliğe aşağıdaki geçici madde eklenmiştir.

**“GEÇİCİ MADDE 2- (1) Bu Yönetmeliğin, 2/7/2019 tarihli ve 30819 sayılı Resmî Gazete’de yayımlanan Ürün İhtisas Borsasının Kuruluş, Faaliyet, İşleyiş ve Denetim Usul ve Esasları Hakkında Yönetmelikte Değişiklik Yapılmasına Dair Yönetmelik ile değiştirilen 23 üncü maddesinin ikinci fıkrasının (a) bendi hükmü 31/12/2024 tarihine kadar uygulanmaz.”**



**22 Aralık 2022 - Bazı Tarım Ürünlerinin İhracatına İlişkin Tebliğ (İhracat: 2022/1)'de Değişiklik Yapılmasına Dair Tebliğ (İhracat: 2022/9)**

27/1/2022 tarihli ve 31732 sayılı Resmî Gazete’de yayımlanan Bazı Tarım Ürünlerinin İhracatına İlişkin Tebliğ (İhracat: 2022/1)’in 4 üncü maddesinin ikinci fıkrası aşağıdaki şekilde değiştirilmiştir.

“(2) Bu Tebliğ hükümleri yürürlük tarihinden itibaren 30/6/2023 (bu tarih dâhil) tarihine kadar uygulanır.”

**28 Aralık 2022 - Bazı Ürünlerden Tahsil Edilecek Geri Kazanım Katılım Payı Tutarlarının, 1/1/2023 Tarihinden İtibaren Geçerli Olmak Üzere Tespit Edilmesi Hakkında Karar (Karar Sayısı: 6615)**

Bu karar kapsamında, 1.1.2023 tarihinden itibaren geçerli olacak Geri Kazanım Katılım Payı tutarları belirlenmiştir.

**28 Aralık 2022 - Mülga Para-Kredi ve Koordinasyon Kurulunun Tarımsal Ürünlerde İhracat İadesi Yardımlarına İlişkin Kararının Yürürlükten Kaldırılması Hakkında Karar (Karar Sayısı: 6614)**

Mülga Para-Kredi ve Koordinasyon Kurulunun Tarımsal Ürünlerde İhracat İadesi Yardımlarına İlişkin Kararının Yürürlükten Kaldırılması Hakkında Karar kapsamında ise, Mülga Para Koordinasyon Kurulunun 6.4.2018 tarihli ve 2018/12 sayılı Tarımsal Ürünlerde İhracat İadesi Yardımlarına İlişkin Kararı yürürlükten kaldırılmıştır.

Birinci fıkra uyarınca yürürlükten kaldırılan karar kapsamında 1.1.2023 tarihinden önce gerçekleştirilen fiili ihracata ilişkin destek başvurularına söz konusu karar hükümleri uygulanır. Bu karar 1.1.2023 tarihinde yürürlüğe girer.

**30 Aralık 2022 - Biyogüvenlik Kararı**

Anılan karara göre, Tarım ve Orman Bakanlığı tarafından genetiği değiştirilmiş NK603xMON810 mısır çeşidi ve ürünlerinin hayvan yemlerinde kullanılmasına izin verilmiştir.

**30 Aralık 2022 Mükerrer - İstatistik Pozisyonlarına Bölünmüş Türk Gümrük Tarife Cetveli (Karar Sayısı: 6622)**

**31 Aralık 2022 3. Mükerrer - İthalat Rejimi Kararında Değişiklik Yapılmasına İlişkin Karar (Karar Sayısı: 6625)**

Karar kapsamında, buğday, mısır ve arpada 30 Nisan 2023; aspir, ayçiçeği (ham yağ, çekirdek) ve kanolada 31 Mayıs 2023’e kadar gümrük vergisi sıfır olarak belirlenmiştir.

**31 Aralık 2022 3. Mükerrer - Gübre İthaline İlişkin Tebliğ (İthalat: 2023/16)**



**31 Aralık 2022 3. Mükerrer - Yüksek Yoğunluklu Tatlandırıcıların İthaline İlişkin Tebliğ (İthalat: 2023/4)**

**31 Aralık 2022 4. Mükerrer - Tarım ve Orman Bakanlığının Kontrolüne Tabi Ürünlerin İthalat Denetimi Tebliği (Ürün Güvenliği ve Denetimi: 2022/5)” ile**

Bu Tebliğin amacı; insan sağlığı ve güvenliği ile hayvan ve bitki varlığı ve sağlığı yönünden Tarım ve Orman Bakanlığının kontrolüne tâbi eklerdeki listelerde belirtilen ürünlerin ithalatına ilişkin usul ve esasları düzenlemektir.

**31 Aralık 2022 4. Mükerrer - Bazı Tarım Ürünlerinin İhracatında ve İthalatında Ticari Kalite Denetimi Tebliği (Ürün Güvenliği ve Denetimi: 2022/21)**

Bu Tebliğin amacı; Ek-1 ve Ek-2’de belirtilen ihracata ve ithalata konu ürünlerden gerekli görülenlerin ticari kalite yönünden uygunluğunun gerektiğinde risk analizi esaslı olarak denetlenmesine ilişkin usul ve esasları belirlemektir.

**5. 2023 YILI OCAK AYI SEKTÖREL ETKİNLİK TAKVİMİ**

- 6 Ocak 2023 – Ziraat Bankası / Tarım Ekosistemi Buluşmaları paneli, İstanbul
- 12 Ocak 2023 – Süt ve Süt Ürünleri Alt Komisyon Toplantısı, online
- 16 Ocak 2023 – Avrupa Birliği Sınırdaki Karbon Düzenleme Mekanizması İhtisas Çalışma Grubu 2. Toplantısı, online
- 18 – 19 Ocak 2023 – 12. Kalkınma Planı Gıda Güvenliği ve Güvenilirliği Özel İhtisas Komisyonu Toplantısı, Ankara
- 25 Ocak 2023 – TKDK Ortak Akıl Platformu Etkinliği, Ankara