



SETBİR BÜLTEN / EKİM 2020

İçindekiler

1. Süt Sektörü
2. Kırmızı Et Sektörü
3. Yem Sektörü
4. 2020 Ekim Ayında Resmî Gazetede Yayınlanan Mevzuat İcmali
5. Kasım Ayı Sektörel Etkinlik Takvimi

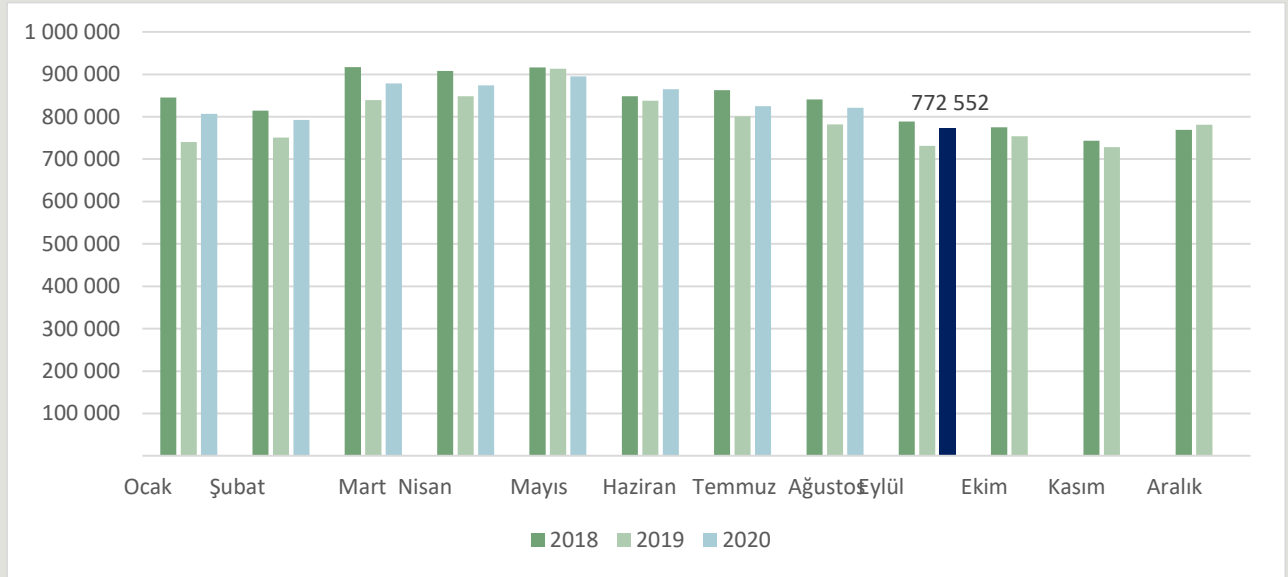


1. SÜT SEKTÖRÜ

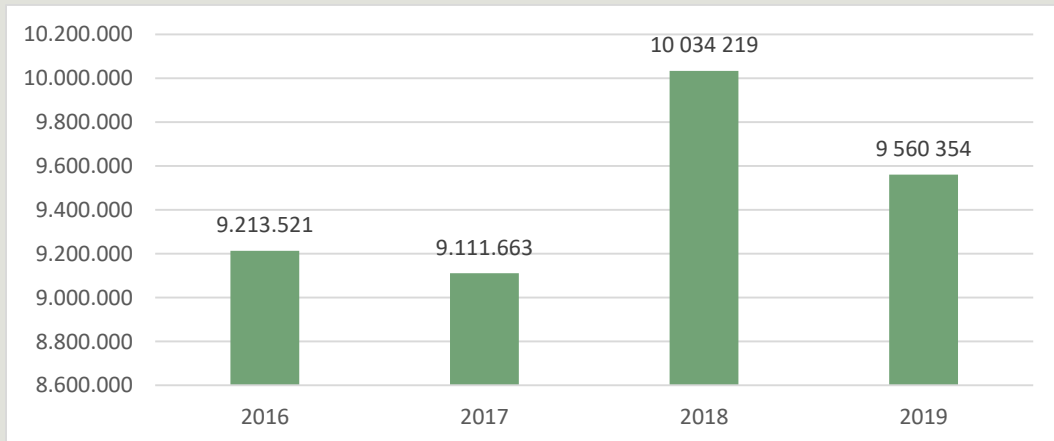
ÜLKEMİZDE YILLARA VE AYLARA GÖRE SANAYİ TARAFINDAN TOPLANAN İNEK SÜTÜ (TON)

Ticari süt işletmelerince Eylül ayında 772 552 ton inek sütü toplanmıştır. Toplanan inek sütü miktarı Eylül ayında bir önceki yılın aynı ayına göre %5,7 artmış, bir önceki aya göre ise %5,9 azalmıştır.

AYLARA GÖRE SANAYİ TARAFINDAN TOPLANAN İNEK SÜTÜ (TON)



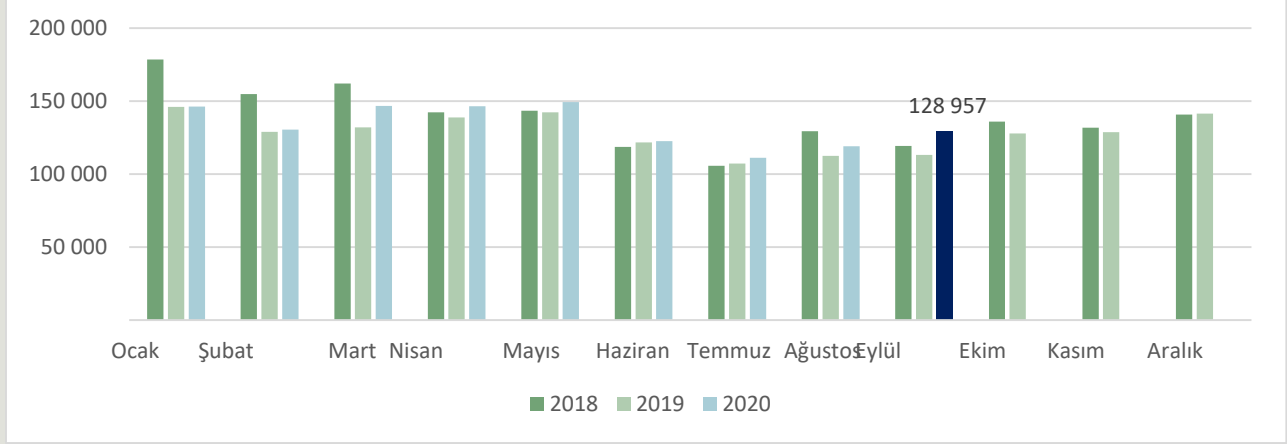
YILLARA GÖRE SANAYİ TARAFINDAN TOPLANAN İNEK SÜTÜ MİKTARI (TON)



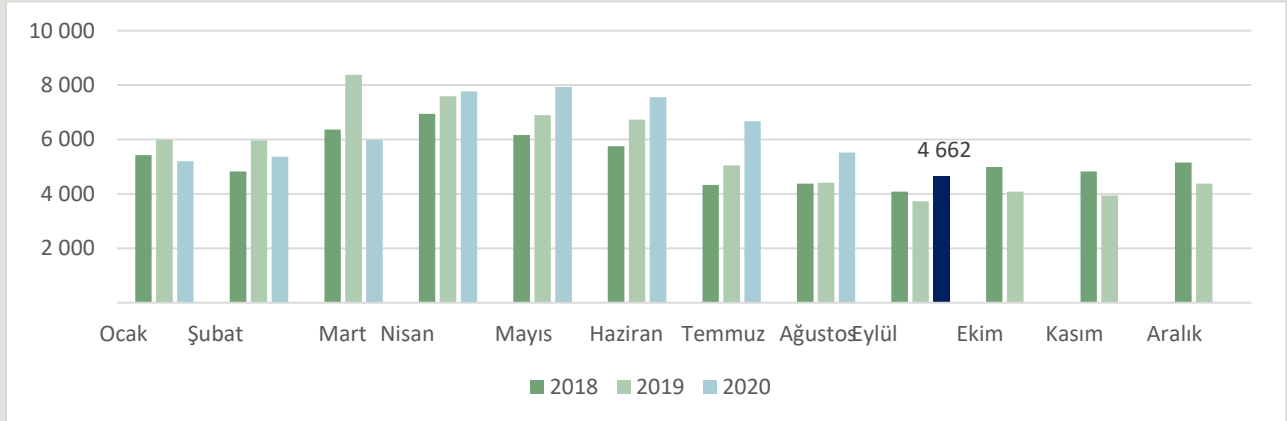
Kaynak: TÜİK

SÜT ÜRÜNLERİ ÜRETİMİ

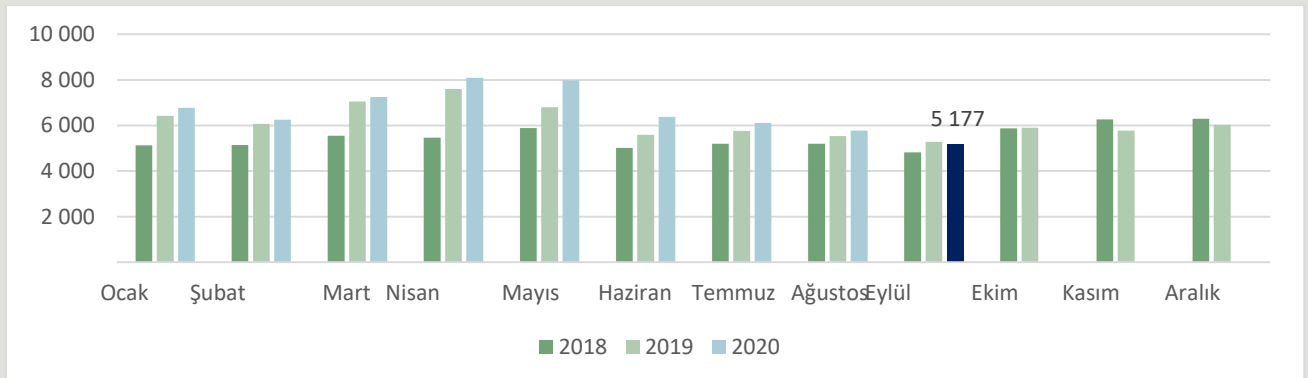
İÇME SÜTÜ ÜRETİMİ (TON)



YAĞSIZ SÜTTOZU ÜRETİMİ (TON)

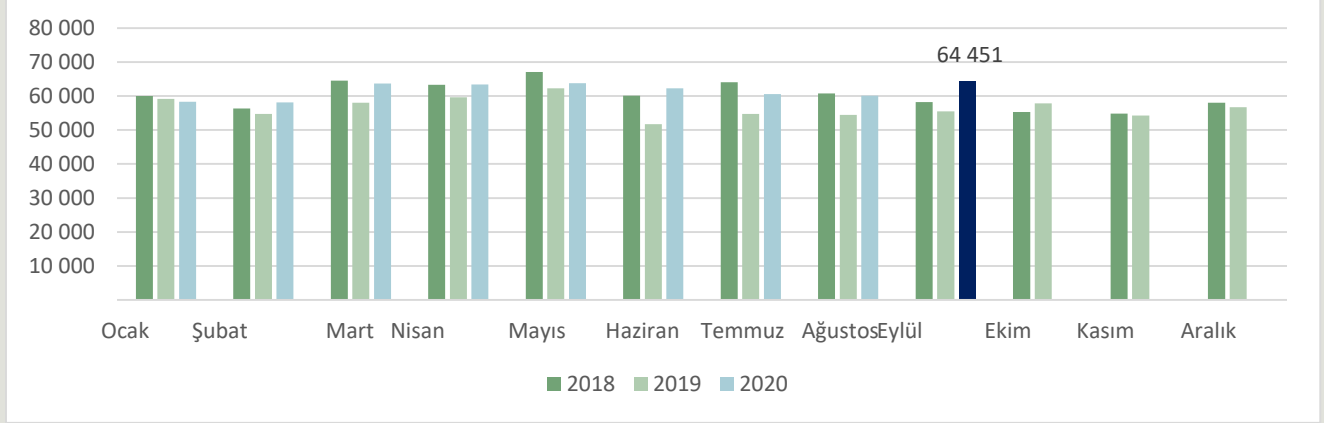


TEREYAĞI ÜRETİMİ (TON)

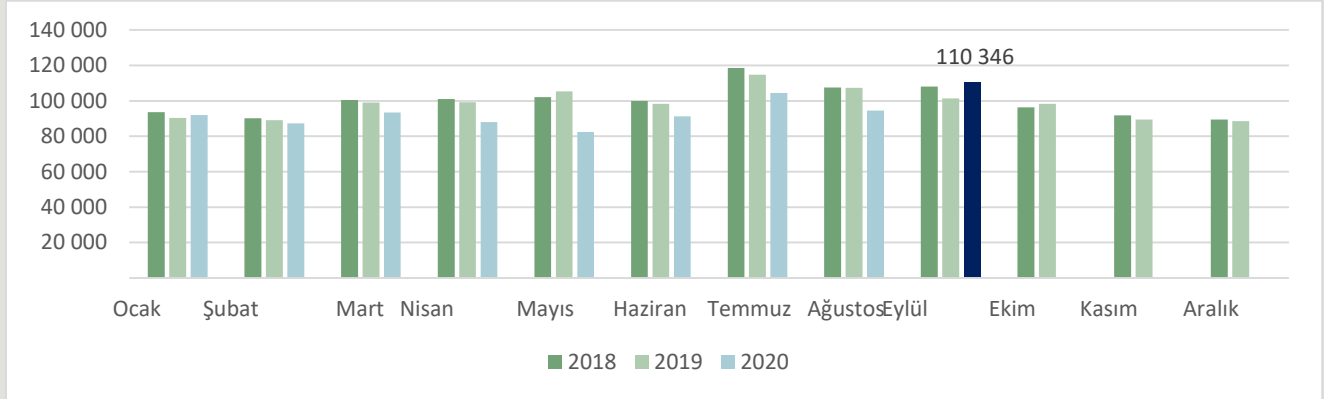


Kaynak: TÜİK

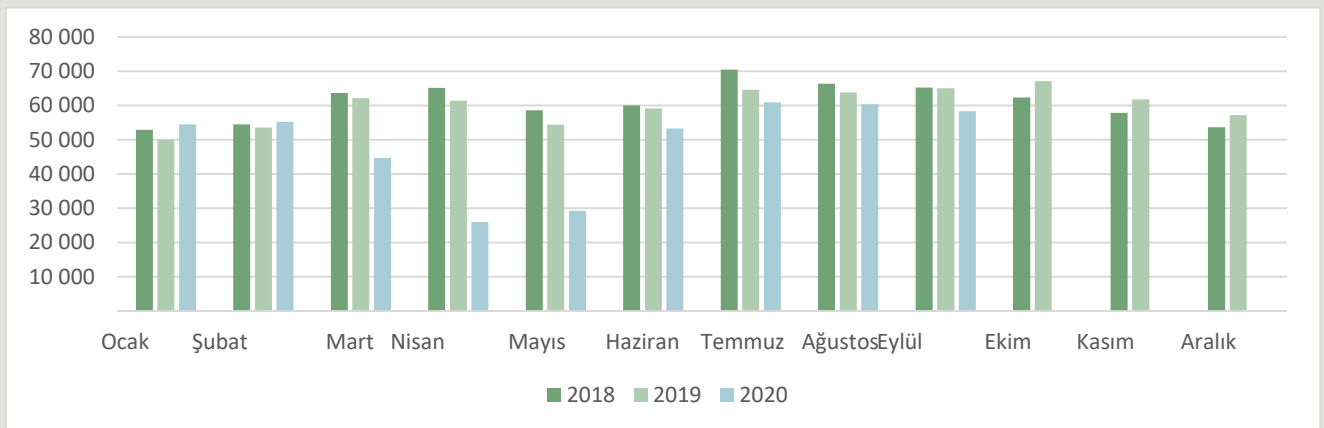
İNEK PEYNİRİ ÜRETİMİ (TON)



YOĞURT ÜRETİMİ (TON)



AYRAN ÜRETİMİ (TON)



Kaynak: TÜİK



ÜLKEMİZDE YILLAR BAZINDA SÜT ÜRÜNLERİ ÜRETİMİ (TON)

	İçme Sütü	Yağlı Süttozu	Yağsız Süttozu	Tereyağı	İnek peyniri	Diğer türlerin peynirleri	Yoğurt	Ayran
2012	1.250.168	35.119	47.173	38.128	539.409	24.781	1.052.657	508.444
2013	1.298.059	38.926	39.951	41.515	574.138	26.128	1.081.409	560.101
2014	1.310.534	51.268	59.811	45.817	603.547	29.303	1.101.253	598.877
2015	1.378.601	46.350	66.158	51.831	637.643	28.297	1.123.017	626.831
2016	1.444.979	45.964	78.229	57.610	638.398	22.580	1.173.577	684.527
2017	1.548.881	45.238	87.732	59.449	662.151	27.758	1.172.195	717.334
2018	1.661.785	46.263	63.237	65.856	722.425	33.584	1.198.793	730.705
2019	1.540.122	39.588	67.136	73.840	679.059	28.101	1.181.205	720.120
2020 (9 ay)	1.200.861	28.480	56.659	59.774	554.612	25.228	843.536	442.498

Kaynak: TÜİK

ÜLKEMİZDE SÜT ÜRÜNLERİ DIŞ TİCARETİ (TON)

	İhracat Miktar (ton)	İhracat (Dolar)
2015	113.480	271.326.355
2016	176.167	323.176.715
2017	191.638	335.341.510
2018	192.130	325.240.975
2019	208.151	356.850.975
2020 (9 ay)	129.518	249.457.181

	İthalat Miktar (ton)	İthalat (Dolar)
2015	35.159	130.448.466
2016	26.849	90.082.608
2017	20.918	90.603.891
2018	20.518	90.733.864
2019	19.479	80.339.409
2020 (9 ay)	14.335	52.721.928



ÜLKEMİZDE SÜT ÜRÜNLERİ DIŞ TİCARETİ (GTİP BAZINDA)

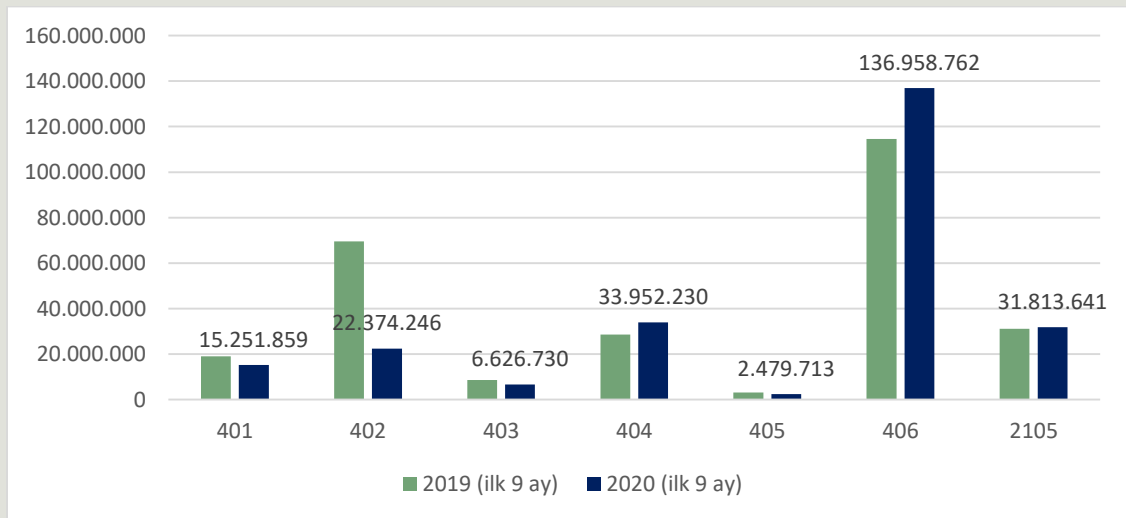
Yıl	HS6	HS6 adı	İhracat Miktar	İthalat Miktar	İhracat Dolar	İthalat Dolar
2019	40110	Süt, krema (katı yağ <= % 1)	785.718	0	680.619	0
	40120	Süt, krema (katı yağ oranı % 1'i geçen %6'yı geçmeyen)	25.736.348	475.957	13.965.973	250.972
	40140	Süt, krema (%6 <katı yağ =<%10, konsantre edilmemiş, katkısız)	4.016.605	0	2.544.185	0
	40150	Süt, krema (%10 <katı yağ =<%21, konsantre edilmemiş, katkısız)	2.462.700	831.786	5.248.746	2.435.207
	40210	Süt, krema (toz, granül vs. katı yağ oranı %1, 5'ten az)	39.745.182	68.814	80.201.151	277.835
	40221	Süt, krema (toz, granül vs. katı yağ oranı %1, 5'tan fazla) (tatlandırıcısız)	882.683	2.519	2.256.453	17.161
	40229	Süt, krema (toz, granül vs. katı yağ oranı %1, 5'tan fazla) (diğer)	28.976	155	90.861	328
	40291	Süt, krema (tatlandırıcı içermeyen)	321.949	0	1.324.209	0
	40299	Süt, krema (diğer şekillerde)	3.762.316	0	3.143.390	0
	40310	Yoğurt (konsantre edilmiş)	3.006.447	6.338	2.524.236	24.725
	40390	Yayık altı süt, pıhtılaşmış süt ve krema, kefir vs. (konsantre edilmiş)	3.812.276	18.140	8.373.087	148.160
	40410	Peynir altı suyu ve tadil edilmiş peynir altı suyu	57.559.176	20.740	39.958.823	85.941
	40490	Diğer peynir altı suyu	100.390	119.807	90.293	692.114
	40510	Tereyağı	527.526	10.131.245	3.045.299	42.100.446
	40520	Sürülerek yenilen süt ürünleri (% 39 =<katı yağ <% 80)	99.614	432	576.550	1.528
	40590	Sütten elde edilen diğer yağlar	64.989	65.535	504.767	546.940
	40610	Taze peynir (olgunlaşmamış/sertleşmemiş) ve lor	15.923.461	144.845	41.097.976	599.474
	40620	Rendelenmiş/toz haline getirilmiş her cins peynir	4.523.022	61.047	17.301.201	392.791
	40630	Eritme peynirler (rendelenmemiş/toz haline getirilmemiş)	15.773.915	448.429	46.792.635	1.498.930
	40640	Mavi damarlı peynirler	1.228	224.461	4.648	1.127.909
	40690	Diğer peynirler	13.813.052	6.419.366	53.768.415	27.618.403
210500	Dondurma ve yenilen diğer buzlar	15.203.655	439.065	33.357.458	2.520.545	
	Yıl toplamı:		208.151.228	19.478.681	356.850.975	80.339.409
Yıl	HS6	HS6 adı	İhracat Miktar	İthalat Miktar	İhracat Dolar	İthalat Dolar
2020 (9 ay)	40110	Süt, krema (katı yağ <= % 1)	411.148	0	377.300	0
	40120	Süt, krema (katı yağ oranı % 1'i geçen %6'yı geçmeyen)	16.442.484	0	9.172.239	0
	40140	Süt, krema (%6 <katı yağ =<%10, konsantre edilmemiş, katkısız)	427.715	28.000	419.341	17.119
	40150	Süt, krema (%10 <katı yağ =<%21, konsantre edilmemiş, katkısız)	1.684.271	806.466	5.282.979	2.459.952
	40210	Süt, krema (toz, granül vs. katı yağ oranı %1, 5'ten az)	7.716.828	114.424	18.514.879	346.324



40221	Süt, krema (toz, granül vs. katı yağ oranı %1, 5'tan fazla) (tatlandırıcısız)	424.326	6.134	1.332.075	21.925
40229	Süt, krema (toz, granül vs. katı yağ oranı %1, 5'tan fazla) (diğer)	31.391	0	70.559	0
40291	Süt, krema (tatlandırıcı içermeyen)	182.211	60	1.061.569	133
40299	Süt, krema (diğer şekillerde)	1.117.221	0	1.395.164	0
40310	Yoğurt (konsantre edilmiş)	1.960.576	1.691	1.500.415	7.088
40390	Yayık altı süt, pıhtılaşmış süt ve krema, kefir vs. (konsantre edilmiş)	2.141.697	4.050	5.126.315	33.280
40410	Peynir altı suyu ve tadil edilmiş peynir altı suyu	43.753.300	881.030	33.950.955	1.048.915
40490	Diğer peynir altı suyu	156	118.498	1.275	662.662
40510	Tereyağı	317.079	7.332.265	1.897.109	28.710.602
40520	Sürülerek yenilen süt ürünleri (% 39 =<katı yağ <% 80)	57.255	0	382.031	0
40590	Sütten elde edilen diğer yağlar	30.337	131.960	200.573	696.067
40610	Taze peynir (olgunlaşmamış/sertleşmemiş) ve lor	12.462.965	423.244	40.527.581	1.295.127
40620	Rendelenmiş/toz haline getirilmiş her cins peynir	4.286.130	17.750	18.595.534	137.545
40630	Eritme peynirler (rendelenmemiş/toz haline getirilmemiş)	11.701.515	98.183	35.644.353	330.167
40640	Mavi damarlı peynirler	2.304	61.409	18.052	308.991
40690	Diğer peynirler	10.036.642	3.856.287	42.173.242	14.431.181
210500	Dondurma ve yenilen diğer buzlar	14.330.246	453.975	31.813.641	2.214.850
Yıl toplamı:		129.517.797	14.335.426	249.457.181	52.721.928

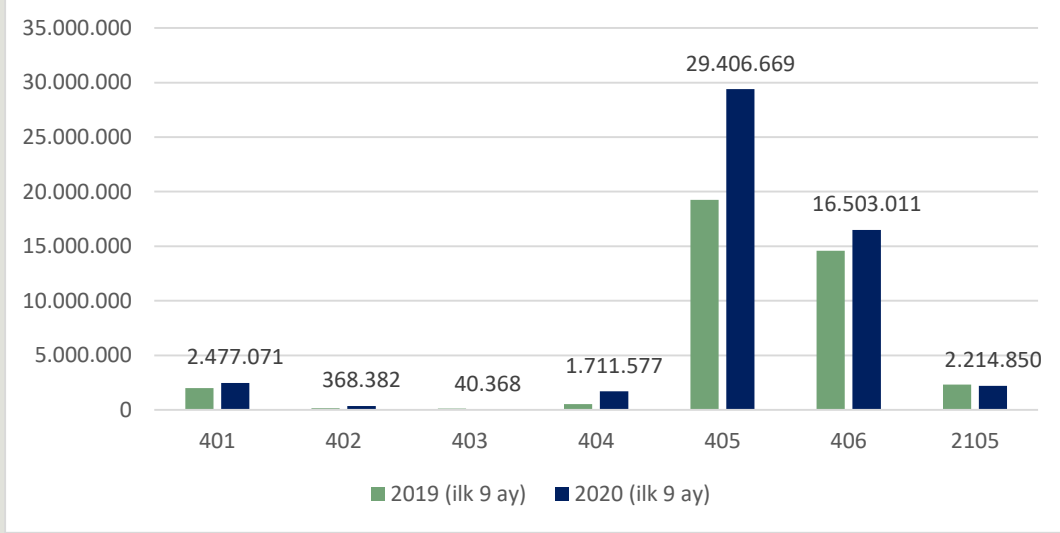
Kaynak: TÜİK

ÜLKEMİZDE SÜT ÜRÜNLERİ İHRACATI 2019 İLK 9 AY VE 2020 İLK 9 AY KARŞILAŞTIRMASI (GTİP BAZINDA, DOLAR)





ÜLKEMİZDE SÜT ÜRÜNLERİ İTHALATI 2019 İLK 9 AY VE 2020 İLK 9 AY KARŞILAŞTIRMASI (GTİP BAZINDA, DOLAR)



GTİP Numaraları Açıklaması:

- 0401 - Süt ve krema (konsantre edilmemiş, ilave şeker veya diğer tatlandırıcı madde içermeyen)
0402 - Süt, krema (konsantre edilmiş, ilave şeker veya diğer tatlandırıcı madde içerenler)
0403 - Yayılcı altı süt, pıhtılaştırılmış süt ve krema, yoğurt, kefir veya diğer fermente edilmiş veya asitliği artırılmış süt ve krema
0404 - Peynir altı suyu ve tabii süt bileşenlerinden ibaret diğer ürünler
0405 - Sütten elde edilen yağlar, sürülerek yenilen süt ürünleri
0406 - Peynir ve pıhtılaştırılmış ürünler
2105 - Dondurma ve yenilen diğer buzlar

ÜLKEMİZDE ÇİĞ SÜT REFERANS FİYATLARI (TL/L)

DÖNEMLER	2018	Minimum Değerler	
		Yağ (%)	Protein (%)
1 Ocak – 31 Ocak 2018	1,40	3,6	3,2
1 Şubat – 30 Haziran 2018	1,44 + 0,09 = 1,53	3,6	3,2
15 Ağustos – 31 Aralık 2018	1,70	3,6	3,2
DÖNEMLER	2019	Minimum Değerler	
		Yağ (%)	Protein (%)
1 Ocak – 30 Nisan 2019	1,70	3,6	3,2
1 Mayıs – 14 Kasım 2019	2,00	3,6	3,2
15 Kasım 2019 – 31 Aralık 2020	2,30	3,6	3,2



SÜT ÜRÜNLERİ FİYATLARI (TÜFE) (TL/KG)

Yıl	Madde adı	Ocak	Şubat	Mart	Nisan	Mayıs	Haziran	Temmuz	Ağustos	Eylül	Ekim	Kasım	Aralık	Yıllık Ort.
2018	Süt	3,59	3,86	3,95	3,82	3,76	3,75	3,73	3,79	4,20	4,39	4,48	4,50	3,99
2018	Yoğurt	5,13	5,35	5,42	5,37	5,31	5,30	5,27	5,55	6,14	6,22	6,05	6,05	5,60
2018	Beyaz Peynir	22,63	23,07	23,93	24,32	24,03	24,33	24,43	24,69	26,78	27,77	27,70	27,48	25,10
2018	Kaşar Peyniri	28,96	30,42	31,02	30,72	30,25	30,36	30,76	31,34	34,99	36,13	35,82	35,40	32,18
2018	Tulum Peyniri	31,65	32,80	33,47	33,99	34,42	35,30	35,35	36,48	38,05	39,46	39,39	40,20	35,88
2018	Krem Peynir	25,58	26,94	27,16	27,83	27,89	27,18	26,31	26,64	28,83	29,80	28,87	28,23	27,60
2018	Tereyağı Kahvaltılık	47,54	50,09	51,10	50,93	50,92	50,74	51,02	51,55	56,27	58,29	58,33	58,10	52,91
2018	Ayran	3,03	3,13	3,20	3,16	3,19	3,24	3,23	3,29	3,76	3,85	3,87	3,88	3,40
2019	Süt	4,07	4,06	4,06	4,02	4,26	4,45	4,43	4,45	4,43	4,48	4,68	5,07	4,37
2019	Yoğurt	5,40	5,38	5,32	5,33	5,65	5,92	5,98	5,96	5,75	5,73	6,01	6,51	5,75
2019	Beyaz Peynir	23,70	23,35	23,35	23,66	25,09	26,44	27,10	27,32	27,32	27,25	27,74	29,44	25,98
2019	Kaşar Peyniri	32,08	31,66	31,45	32,06	33,80	36,06	36,44	36,35	36,36	36,51	36,78	40,14	34,97
2019	Tulum Peyniri	38,17	38,12	38,27	38,27	38,83	41,29	42,61	43,05	44,37	45,10	45,13	46,99	41,68
2019	Krem Peynir	25,93	25,58	25,50	25,32	26,44	27,95	27,84	27,65	27,70	27,76	28,04	30,06	27,15
2019	Tereyağı Kahvaltılık	49,71	49,79	49,70	49,83	52,19	54,82	55,06	55,09	55,19	55,21	55,67	58,62	53,41
2019	Ayran	3,47	3,46	3,42	3,42	3,59	3,83	3,83	3,78	3,81	3,79	3,84	4,08	3,69
2020	Süt	5,07	5,07	5,06	5,06	5,05	5,03	5,01	5,03	5,06	5,08			
2020	Yoğurt	6,46	6,45	6,45	6,41	6,41	6,41	6,37	6,38	6,37	6,38			
2020	Beyaz Peynir	30,29	30,59	30,64	30,83	30,91	30,92	30,65	30,73	30,70	30,79			
2020	Kaşar Peyniri	40,99	41,08	41,21	41,39	41,64	41,47	41,07	41,46	41,47	41,35			
2020	Tulum Peyniri	48,22	48,67	48,87	49,21	49,37	50,60	51,81	53,62	54,15	54,46			
2020	Krem Peynir	30,35	30,38	29,96	30,27	30,04	30,29	30,30	30,27	30,21	30,26			
2020	Tereyağı Kahvaltılık	59,32	59,89	59,88	59,94	59,94	59,60	59,75	60,74	61,00	60,82			
2020	Ayran	4,01	3,96	4,01	3,97	3,94	3,89	3,85	3,89	3,87	3,87			

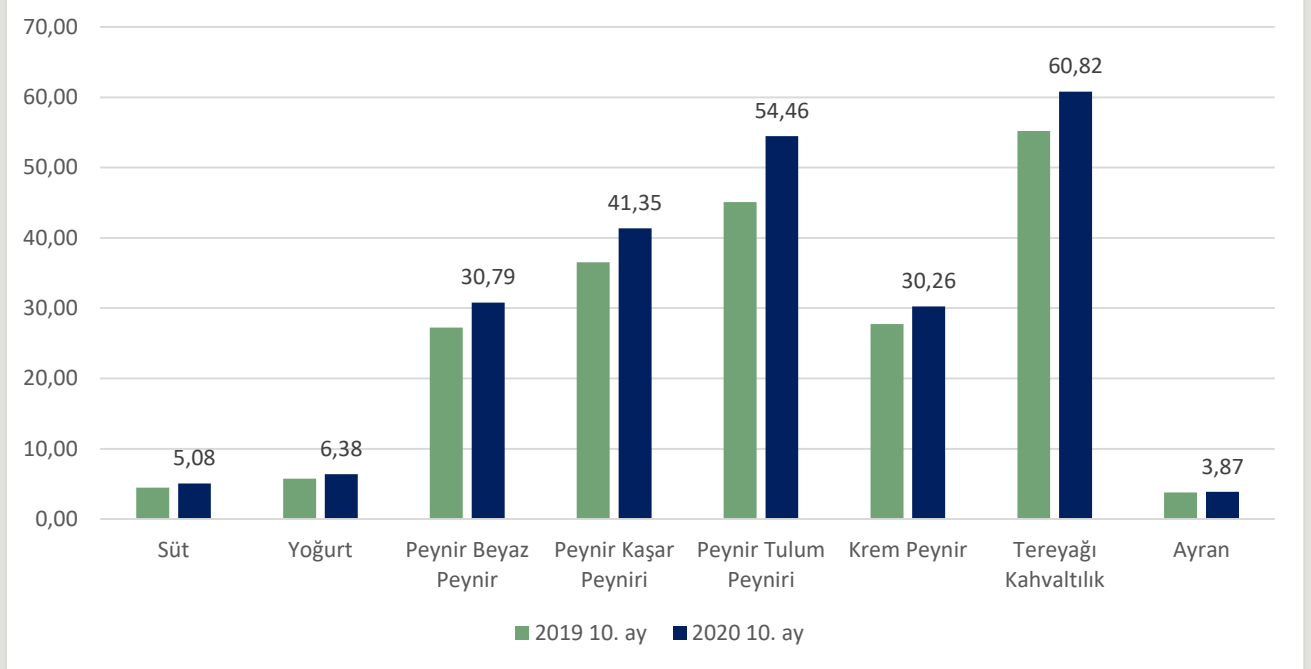
*Tüketici fiyatları endeksinde kapsanan maddelerin fiyatları, tüm vergileri içeren depozito hariç perakende fiyatlardır
Kaynak: TÜİK

TÜFE SÜT ÜRÜNLERİ FİYATLARI % DEĞİŞİM

TL/KG	2020 Ekim	2019 Ekim ayına göre değişim (%)	Bir önceki aya göre değişim (%)
Süt	5,08	13,43	0,48
Yoğurt	6,38	11,22	0,13
Beyaz Peynir	30,79	12,97	0,3
Kaşar Peyniri	41,35	13,25	-0,29
Tulum Peyniri	54,46	20,76	0,58
Krem Peynir	30,26	9,01	0,19
Tereyağı Kahvaltılık	60,82	10,16	-0,3
Ayran	3,87	1,96	-0,14



SÜT ÜRÜNLERİ TÜFE MADDE FİYATLARINDA 2019 EKİM AYI VE 2020 EKİM AYI KARŞILAŞTIRMASI (TL/KG)



Kaynak: TÜİK

PERAKENDE SÜT ÜRÜNLERİ FİYATLARI

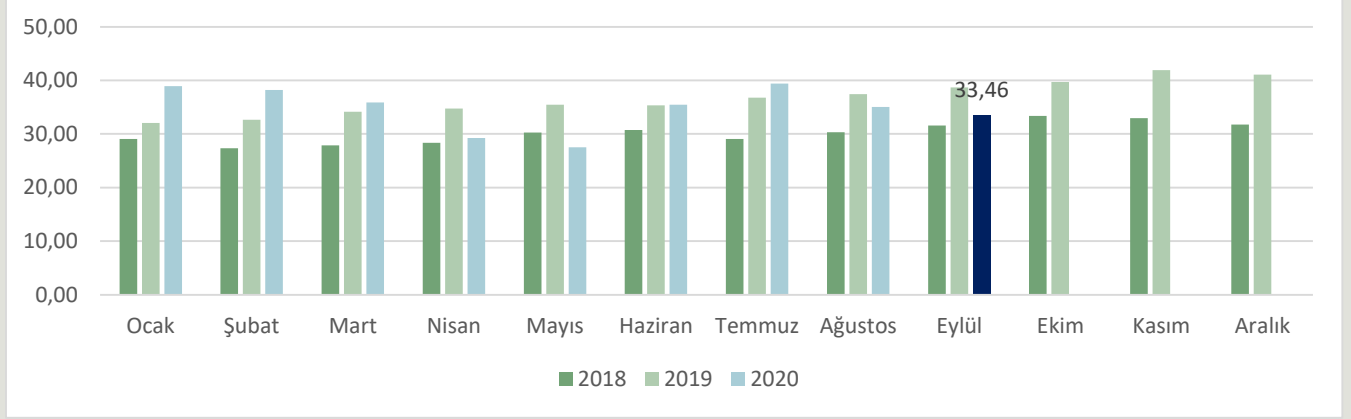
	9.11.2020			
	CARREFOUR		MİGROS	
	EN DÜŞÜK	EN YÜKSEK	EN DÜŞÜK	EN YÜKSEK
İNEK SÜTÜ (PASTÖRİZE)	6,45	7,95	6,75	7,15
İNEK SÜTÜ (UHT)	4,95	5,95	5,45	5,95
TAZE KAŞAR PEYNİRİ	36,95	48,95	42,75	60,77
BEYAZ PEYNİR (KLASİK İNEK)	45,90	45,95	36,90	53,90
KAYMAKLI YOĞURT	-	12,90	-	13,45
KAYMAKSIZ YOĞURT	-	9,95	-	6,95
TEREYAĞI	41,90	69,95	41,90	69,95

*tava

**şişe

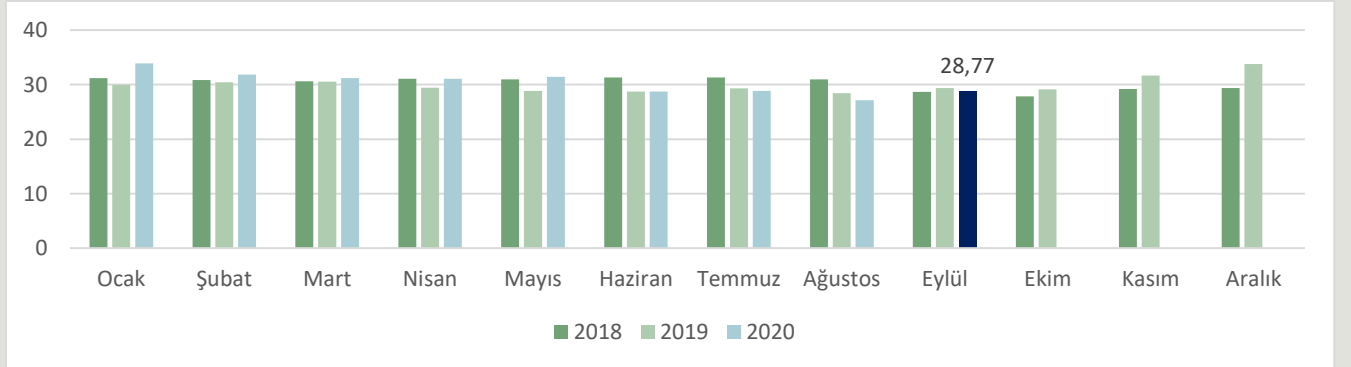
BAZI ÜLKELERDE ÇİĞ SÜT FİYATLARI

ABD ÇİĞ SÜT FİYATLARI (Euro/100 kg)



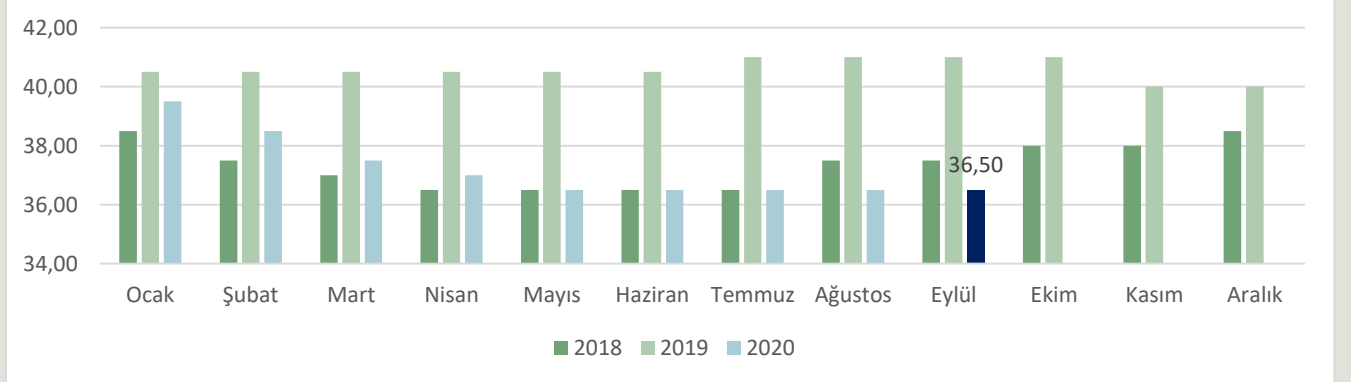
Vergi dâhil değildir. Yağ: ortalama %3,7

YENİ ZELANDA ÇİĞ SÜT FİYATLARI (Euro/100 kg)



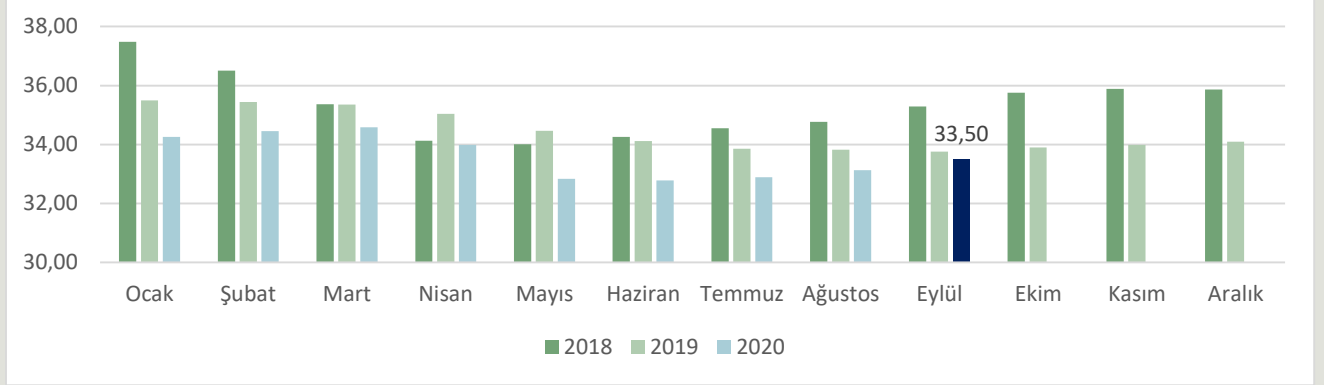
Yağ: %4,2, Protein: %3,4

İTALYA (LOMBARDY) ÇİĞ SÜT FİYATLARI (Euro/100 kg)



Yağ: %3,7, Protein: %3,25

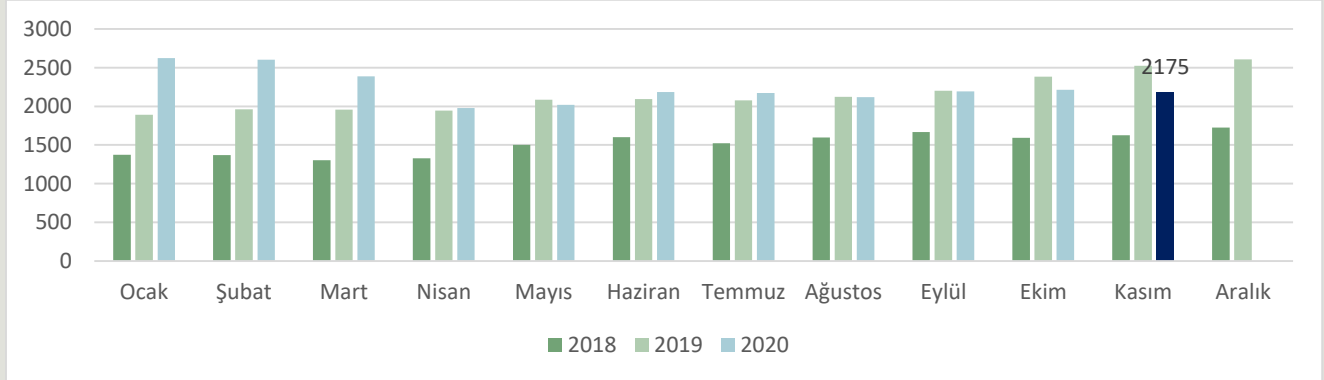
ALMANYA (BAVERIA) ÇİĞ SÜT FİYATLARI (Euro/100 kg)



Yağ: %4,0, Protein: %3,4

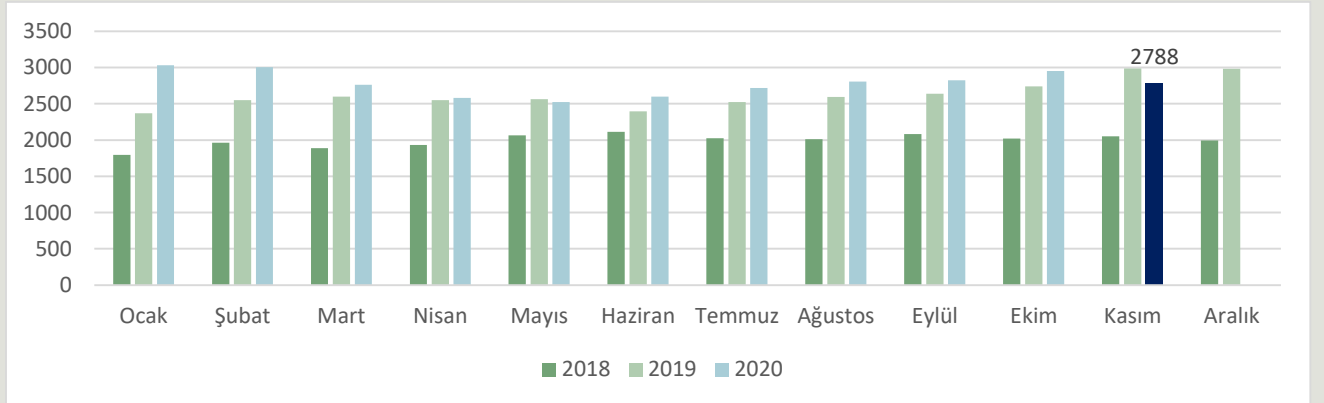
BAZI ÜLKELERDE SÜT ÜRÜNLERİ FİYATLARI

ALMANYA YAĞSIZ SÜTTOZU FİYATLARI (Euro/ton)

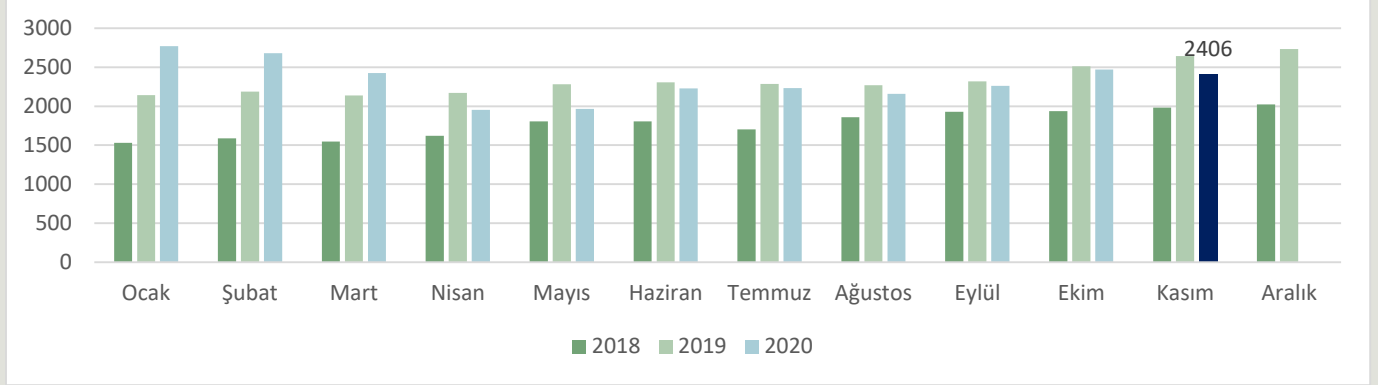


2175 Euro = 2577 USD

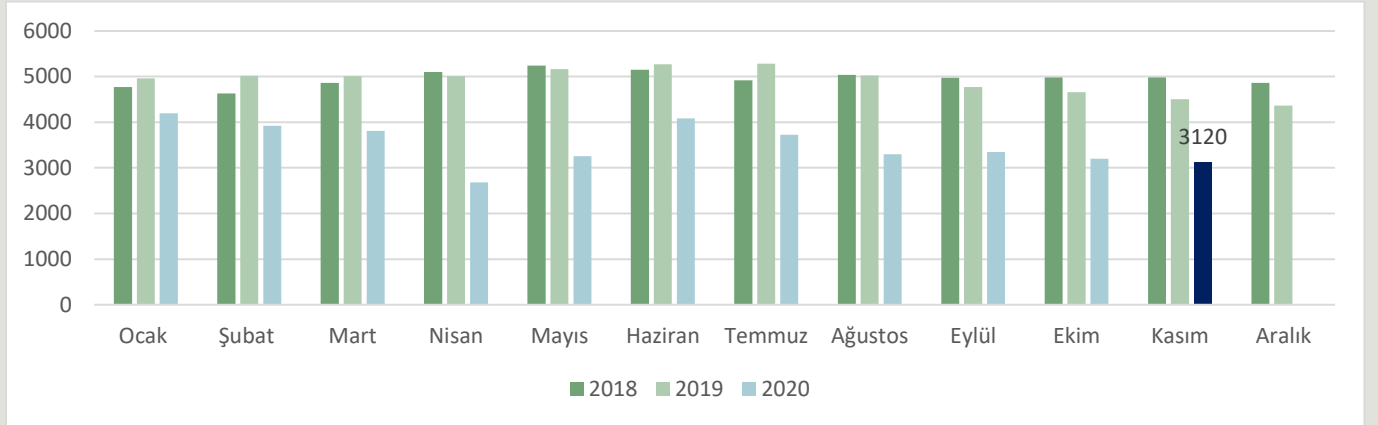
OKYANUSYA YAĞSIZ SÜTTOZU FİYATLARI (Dolar/ton)



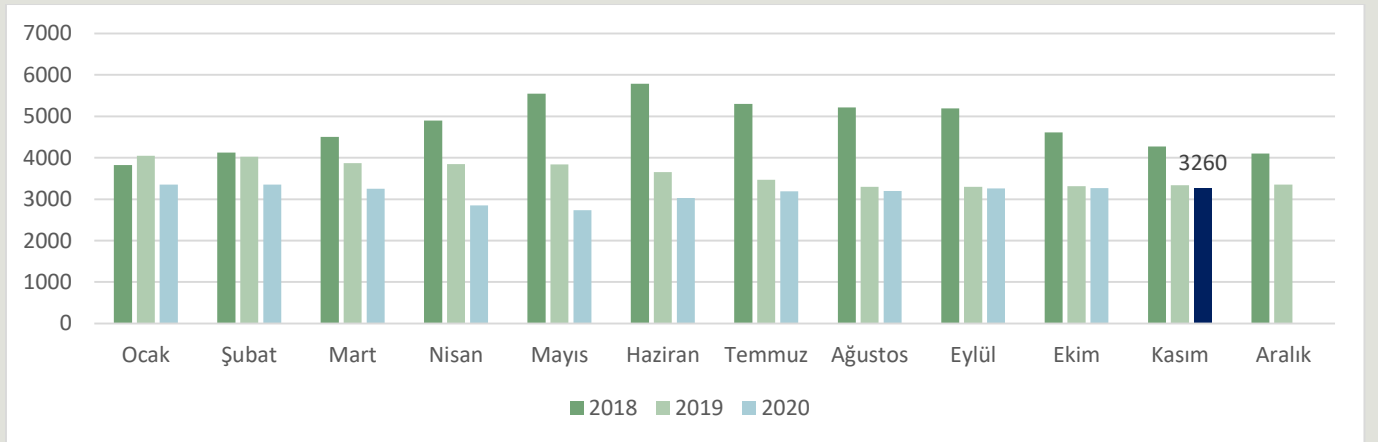
ABD YAĞSIZ SÜTTOZU FİYATLARI (Dolar/Ton)



ABD TEREYAĞI FİYATLARI (Dolar/Ton)

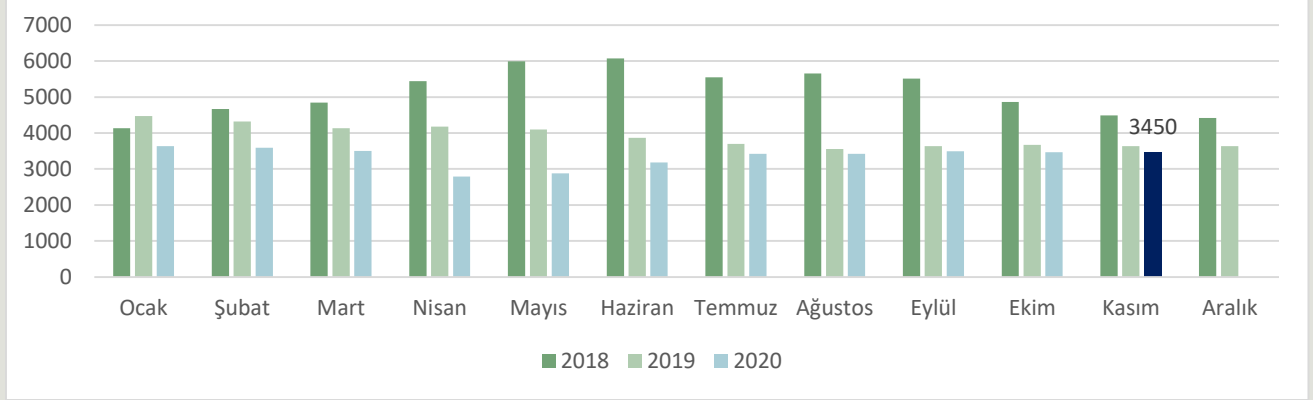


İTALYA TEREYAĞI FİYATLARI (Euro/Ton)



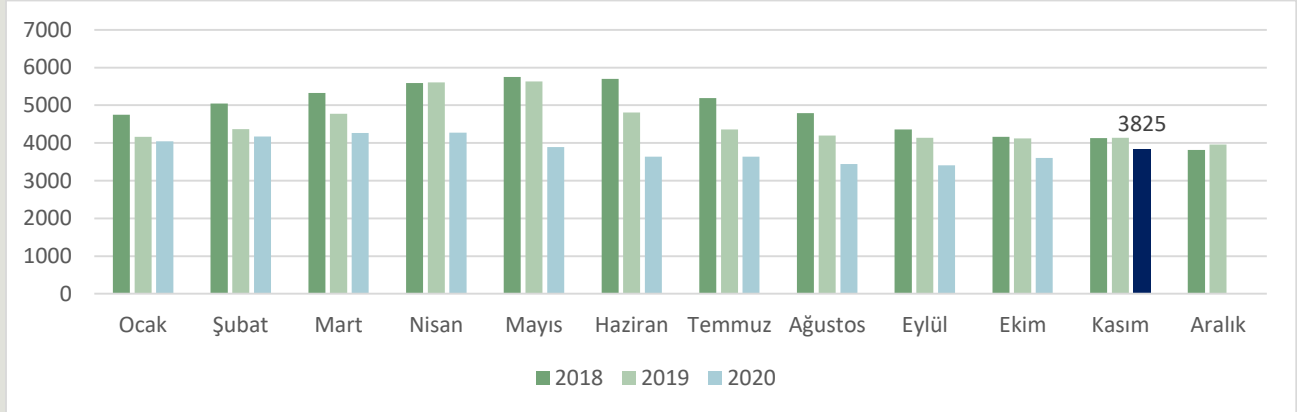
3260 Euro = 3863 USD

ALMANYA TEREYAĞI FİYATLARI (Euro/ton)

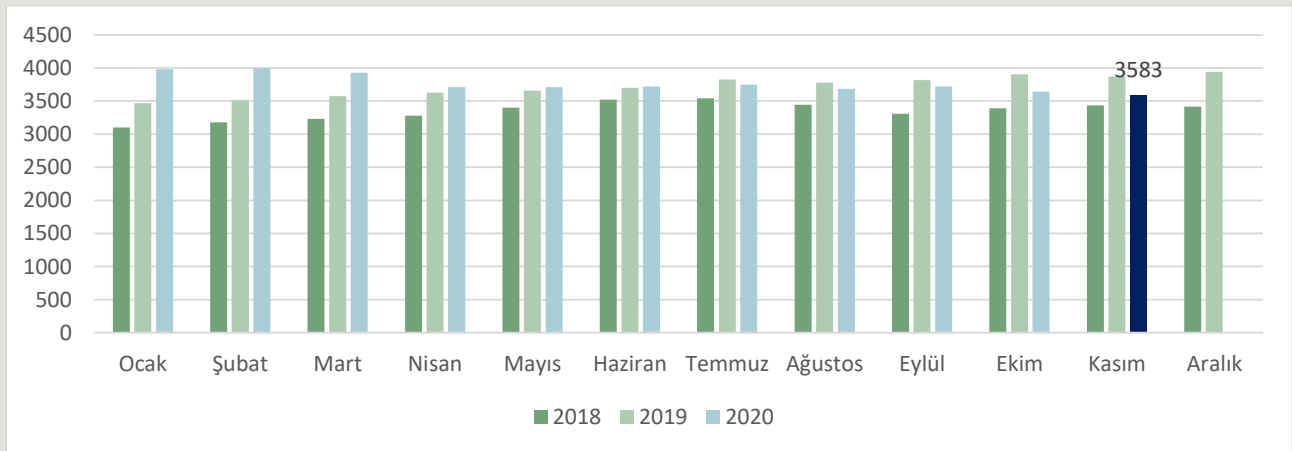


3450 Euro = 4088 USD

OKYANUSYA TEREYAĞI FİYATLARI (Dolar/ton)

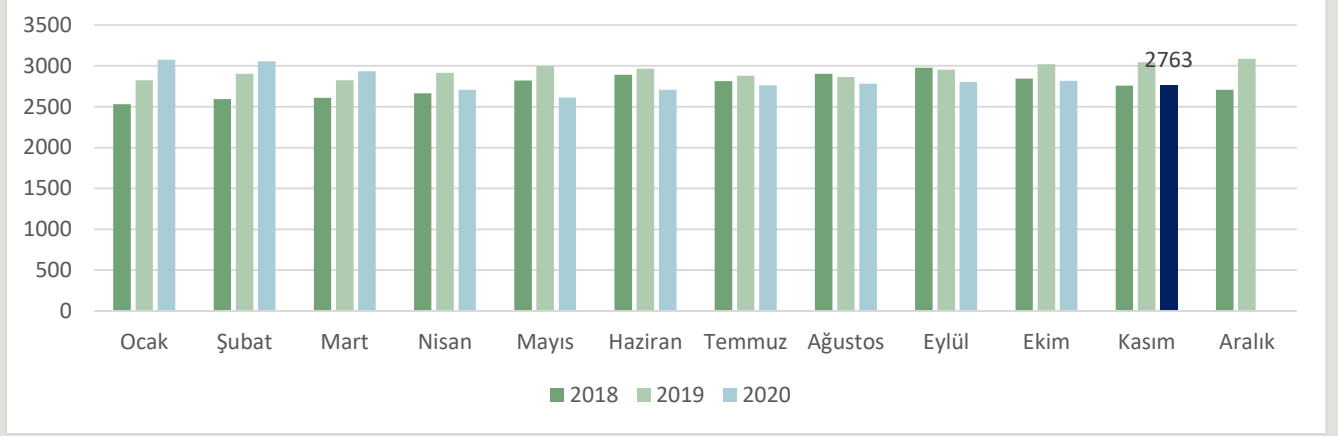


ABD YAĞLI SÜTTOZU FİYATI (Dolar/ton)



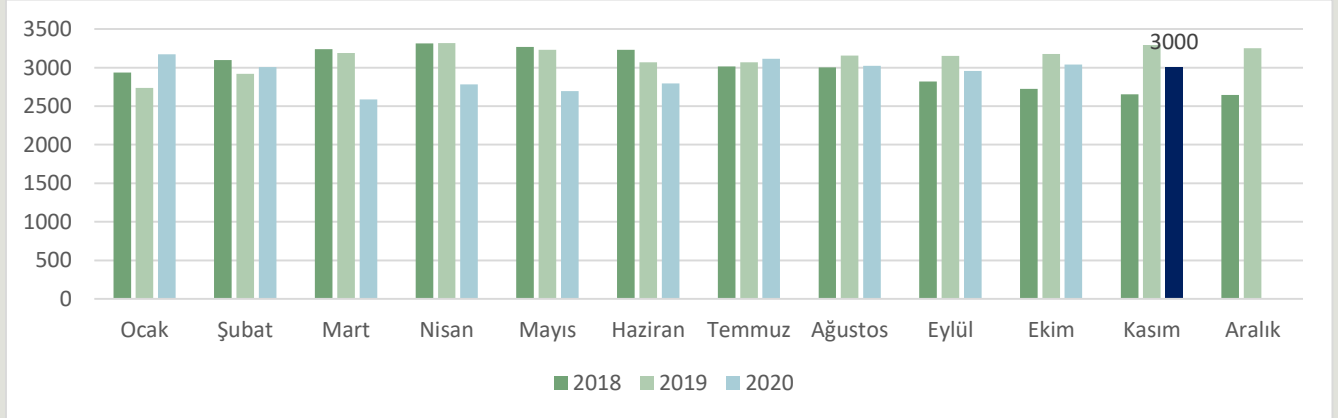


ALMANYA YAĞLI SÜTTOZU FİYATLARI (Euro/ton)



2763 Euro = 3274 USD

OKYANUSYA YAĞLI SÜTTOZU FİYATLARI (Dolar/ton)



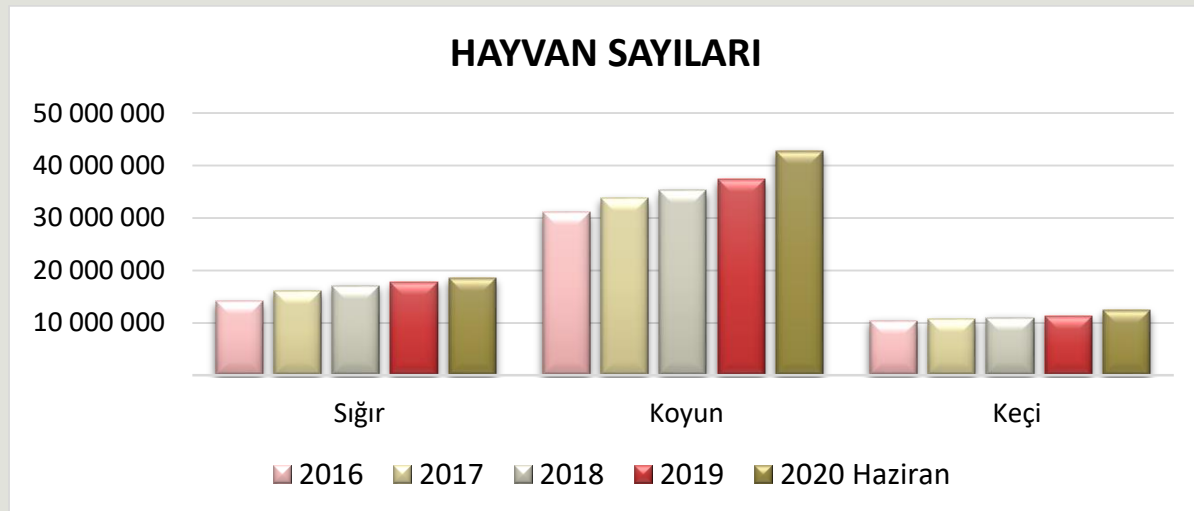
Kaynak: www.clal.it

2. KIRMIZI ET SEKTÖRÜ

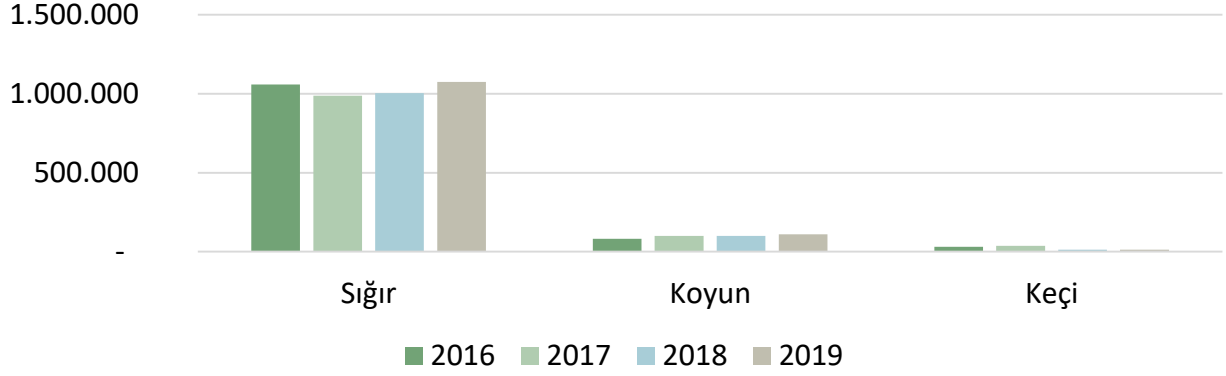
ÜLKEMİZDE HAYVAN VARLIĞI (BAŞ)

	2017	%Değ.	2018	%Değ.	2019	%Değ.	2020 (Haziran)	%Değ.
Büyükbaş	16 105 025	13,2	17 220 903	6,93	17 872 331	3,78	18 614 990	4,15
Sığır	15 943 586	13,2	17 042 506	6,89	17 688 139	3,79	18 426 219	4,17
Kültür	7 804 588	18,5	8 419 204	7,88	8 559 855	1,67	8 924 877	4,26
Kültür Melezi	6 536 073	13,5	7 030 297	7,56	7 554 625	7,46	7 891 244	4,45
Yerli	1 602 925	-7,5	1 593 005	-0,62	1 573 659	-1,21	1 610 098	2,31
Manda	161 439	13,6	178 397	10,50	184 192	3,25	188 771	2,48
Küçükbaş	44 312 308	7,2	46 117 399	4,07	48 481 479	5,13	55 063 391	13,6
Koyun	33 677 636	8,7	35 194 972	4,51	37 276 050	5,91	42 712 580	14,6
Merinos	2 420 228	12,5	2 681 679	10,80	3 076 583	14,72	3 656 214	18,8
Yerli	31 257 408	8,4	32 513 293	4,02	34 199 467	5,19	39 056 366	14,2
Keçi	10 634 672	2,8	10 922 427	2,71	11 205 429	2,59	12 350 811	10,2
Kıl	10 419 027	2,8	10 698 553	2,68	10 964 374	2,48	12 088 340	10,3
Tiftik	215 645	3,8	223 874	3,82	241 055	7,67	262 471	8,9

TÜİK Hayvansal Üretim İstatistiklerini haziran ayı ve yılsonu olmak üzere iki kez açıklamaktadır. 2019 yılı sonunda hayvan varlığımızı gösteren veriler 7 Şubat 2020 tarihinde, 2020 yılı haziran ayına ait veriler ise 7 Ağustos 2020 tarihinde açıklanmıştır. Bu kapsamda, yukarıdaki tablonun en sağ sütununda, 2020 yılı haziran ayındaki hayvan sayıları ile 2019 yılındaki hayvan sayıları değişimi hesaplanmıştır. Son altı ayda ülkemizdeki büyükbaş ve küçükbaş hayvan sayıları değişen oranlarda artış göstermiştir.



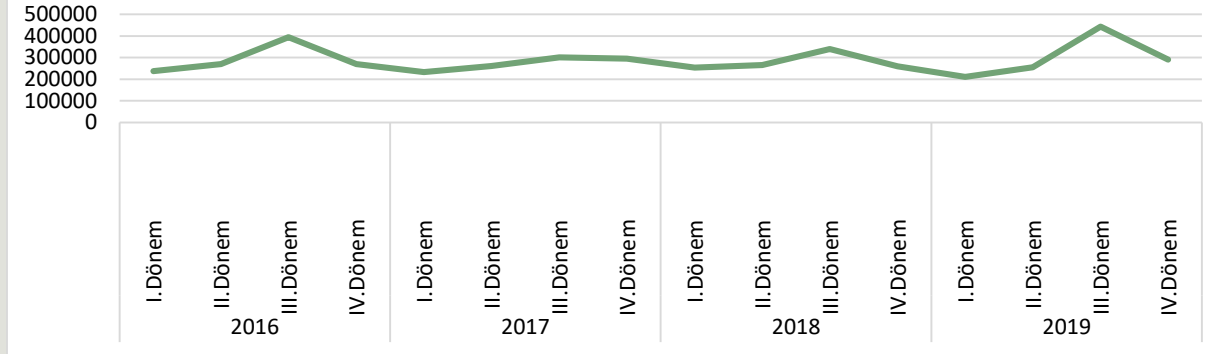
TÜRLERİNE GÖRE ÜRETİLEN ET MİKTARI



ÜLKEMİZDE KIRMIZI ET ÜRETİMİ (TON)

Miktar (Ton)	Yıl	I. Dönem	II. Dönem	III. Dönem	IV. Dönem	Toplam
TOPLAM	2016	237777	269912	394665	270688	1173042
	2017	232404	260683	337988	295329	1126404
	2018	253314	266330	339379	259672	1118695
	2019	211435	255455	443014	291565	1201469
Sığır	2016	207698	242772	359727	248999	1059196
	2017	207779	229227	290395	260080	987481
	2018	221617	235901	306608	239703	1003859
	2019	191287	223693	398024	262476	1075479
Manda	2016	60	198	28	65	351
	2017	237	851	142	109	1339
	2018	133	52	35	182	402
	2019	60	0	13	0	73
Koyun	2016	20747	22745	23519	15474	82485
	2017	18668	22276	33081	26033	100058
	2018	27053	27337	28539	17902	100831
	2019	17932	30600	34726	26123	109382
Keçi	2016	9272	4197	11391	6151	31011
	2017	5719	8329	14370	9107	37525
	2018	4511	3041	4167	1884	13603
	2019	2155	1162	10251	2967	16536

Ülkemizde Dönemlik Et Üretim Miktarları (Ton)

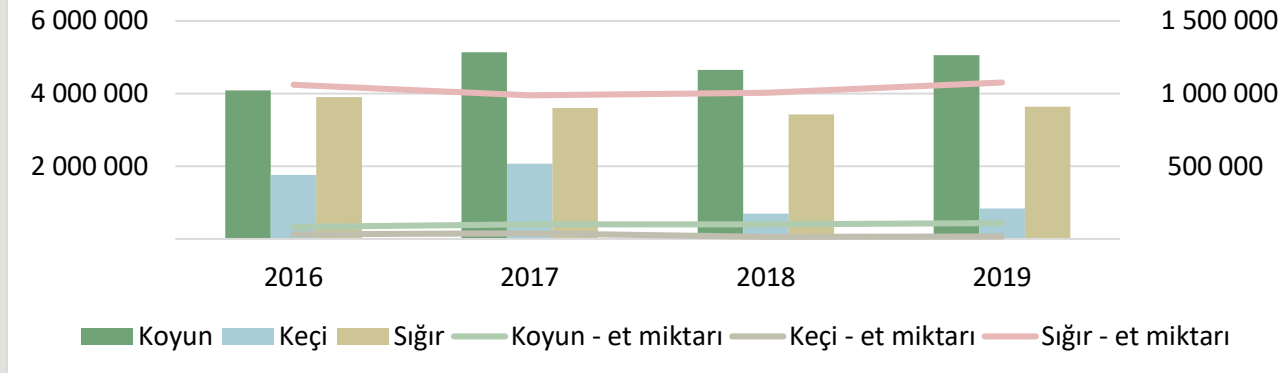


2019 yılının ilk çeyreğinde toplam kırmızı et üretimi 211 bin 435 ton, ikinci çeyreğinde, 255 bin 455 ton ve üçüncü çeyreğinde 443 014 ton ve dördüncü çeyreğinde 291 565 ton olarak tahmin edilmiştir. Toplam kırmızı et üretimi 2019 yılında, bir önceki yıla göre %7,4 artarak 1 201 469 ton olarak tahmin edilmiştir.

Türler bazında kırmızı et üretimi verilerine göre; 2019 yılının son çeyreğinde sığır eti üretimi 262 bin 476 ton olarak tahmin edilmiş olup, bir önceki yılın aynı çeyreğine göre %9,5 artmış, bir önceki çeyreğe göre ise %34 azalmıştır. Koyun eti üretimi ise 2019 yılının son çeyreğinde 26 bin 123 ton olarak tahmin edilmiş olup, bir önceki yılın aynı çeyreğine göre %46 artmış, bir önceki çeyreğe göre ise %25 azalmıştır.

TÜİK'ten yapılan açıklamaya göre, çeyrek dönemler haline açıklanan kırmızı et üretim istatistikleri, metodoloji değişikliği nedeniyle, yıllık olarak yayınlanacağı ifade edilmiş olup, 2020 yılı verileri 2021 yılı şubat ayında yayınlanacaktır.

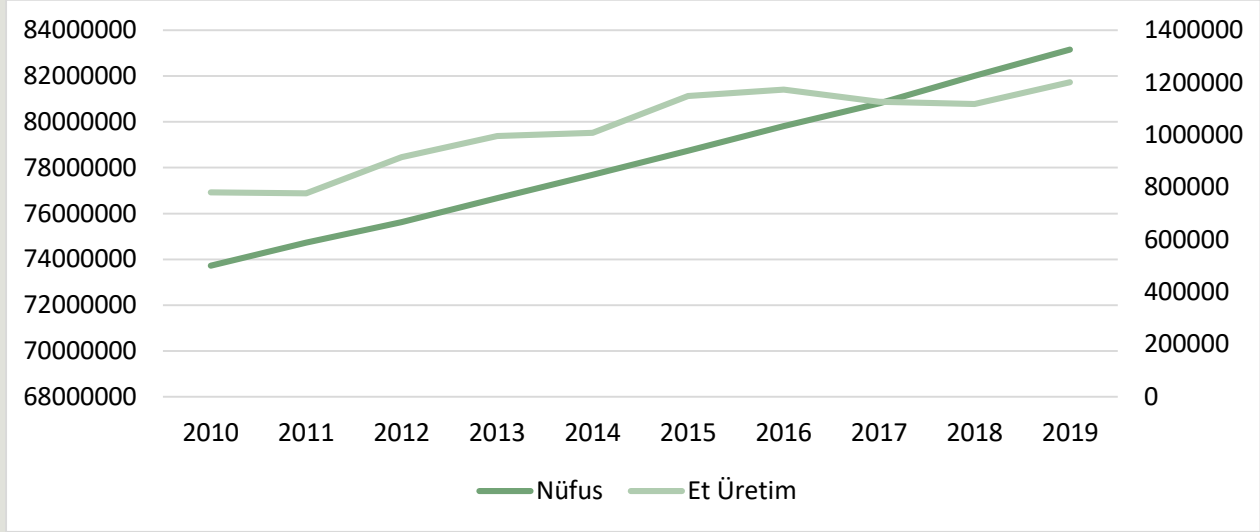
Türlerine Göre Kesilen Hayvan Sayısı ve Üretilen Et Miktarı



Kaynak: TÜİK

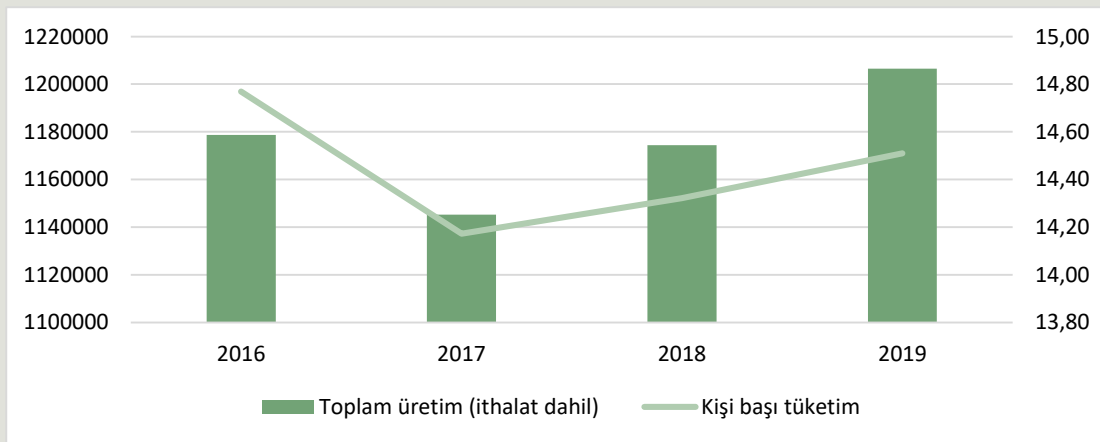


ÜLKEMİZDE NÜFUS VE KIRMIZI ET TÜKETİM MİKTARI GELİŞMELERİ



ÜLKEMİZDE KİŞİ BAŞINA KIRMIZI ET TÜKETİMİ

Yıl	Nüfus	Toplam üretim (ithalat dâhil, ton)	Kişi başı tüketim (kg)
2015	78.741.053	1.166.836	14,82
2016	79.814.871	1.178.762	14,77
2017	80.810.525	1.145.282	14,17
2018	82.003.882	1.174.448	14,32
2019	83.154.997	1.206.518	14,51



Kaynak: TÜİK



KIRMIZI ET DIŞ TİCARETİ

Yıl	HS6	HS6 adı	İhracat Miktar, Kg	İthalat Miktar, Kg	İhracat Dolar	İthalat Dolar	
2018	20120	Siğir eti; diğer kemikli parçalar (taze/soğutulmuş)	33.342	41.801.645	379.525	174.550.858	
	20130	Büyükbaş hayvanlarının etleri; kemiksiz (taze/soğutulmuş)	6.749	12.196.347	69.972	77.908.495	
	20220	Siğir eti; diğer kemikli parçalar (dondurulmuş)	18.763	1.754.500	177.711	7.648.333	
	20230	Siğir eti; kemiksiz (dondurulmuş)	50.021	0	433.635	0	
	20410	Kuzu eti; karkas ve yarım karkas (taze/soğutulmuş)	24.259	0	600.728	0	
	20422	Koyun eti; kemikli (taze/soğutulmuş)	29	0	473	0	
	20430	Kuzuların karkas ve yarı karkasları (dondurulmuş)	1.023	0	10.262	0	
	20442	Koyun eti; kemikli (dondurulmuş)	21.272	0	533.422	0	
	20443	Koyun eti; kemiksiz (dondurulmuş)	1.479	0	20.856	0	
	Yıl toplamı:			156.937	55.752.492	2.226.584	260.107.686
	Yıl	HS6	HS6 adı	İhracat Miktar, Kg	İthalat Miktar, Kg	İhracat Dolar	İthalat Dolar
2019	20120	Siğir eti; diğer kemikli parçalar (taze/soğutulmuş)	28.346	852.370	292.893	3.656.608	
	20130	Büyükbaş hayvanlarının etleri; kemiksiz (taze/soğutulmuş)	32.669	3.418.410	339.663	18.560.995	
	20210	Büyükbaş hayvanlarının etleri; karkas, yarım karkas (dondurulmuş)	20.702	0	103.725	0	
	20220	Siğir eti; diğer kemikli parçalar (dondurulmuş)	38.008	5.324	304.657	33.690	
	20230	Siğir eti; kemiksiz (dondurulmuş)	49.281	769.897	504.370	4.382.582	
	20410	Kuzu eti; karkas ve yarım karkas (taze/soğutulmuş)	37.270	0	602.820	0	
	20421	Koyun eti; karkas ve yarı karkasları (taze/soğutulmuş)	835	835	8.751	9.904	
	20422	Koyun eti; kemikli (taze/soğutulmuş)	3.370	1.577	44.210	21.206	
	20423	Koyun eti; kemiksiz (taze/soğutulmuş)	1.741	550	27.114	10.421	
	20430	Kuzuların karkas ve yarı karkasları (dondurulmuş)	2.385	0	36.138	0	
	20442	Koyun eti; kemikli (dondurulmuş)	13.254	0	238.695	0	
	20443	Koyun eti; kemiksiz (dondurulmuş)	13.631	0	46.711	0	
	Yıl toplamı:			241.492	5.048.963	2.549.747	26.675.406
	Yıl	HS6	HS6 adı	İhracat Miktar, Kg	İthalat Miktar, Kg	İhracat Dolar	İthalat Dolar
2020 (9 Ay)	20110	Büyükbaş hayvanlarının etleri; karkas, yarım karkas (taze/soğutulmuş)	435.813	47.976	1.757.748	207.553	
	20120	Siğir eti; diğer kemikli parçalar (taze/soğutulmuş)	11.521	0	113.204	0	
	20130	Büyükbaş hayvanlarının etleri; kemiksiz (taze/soğutulmuş)	9.403	2.296.267	97.795	12.960.259	
	20220	Siğir eti; diğer kemikli parçalar (dondurulmuş)	2.785	0	16.054	0	
	20230	Siğir eti; kemiksiz (dondurulmuş)	16.406	0	174.732	0	
	20410	Kuzu eti; karkas ve yarım karkas (taze/soğutulmuş)	9.003	0	152.118	0	
	20423	Koyun eti; kemiksiz (taze/soğutulmuş)	407	0	6.912	0	
	20430	Kuzuların karkas ve yarı karkasları (dondurulmuş)	1.337	0	17.394	0	
	20442	Koyun eti; kemikli (dondurulmuş)	1.420	0	10.532	0	
	20443	Koyun eti; kemiksiz (dondurulmuş)	3.088	0	3.973	0	
	Yıl toplamı:			491.183	2.344.243	2.350.462	13.167.812



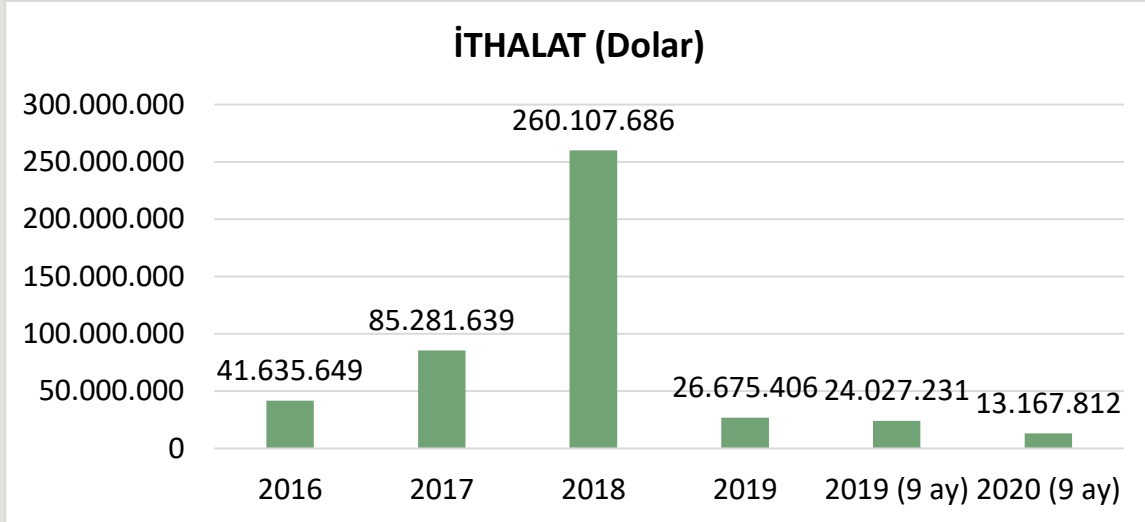
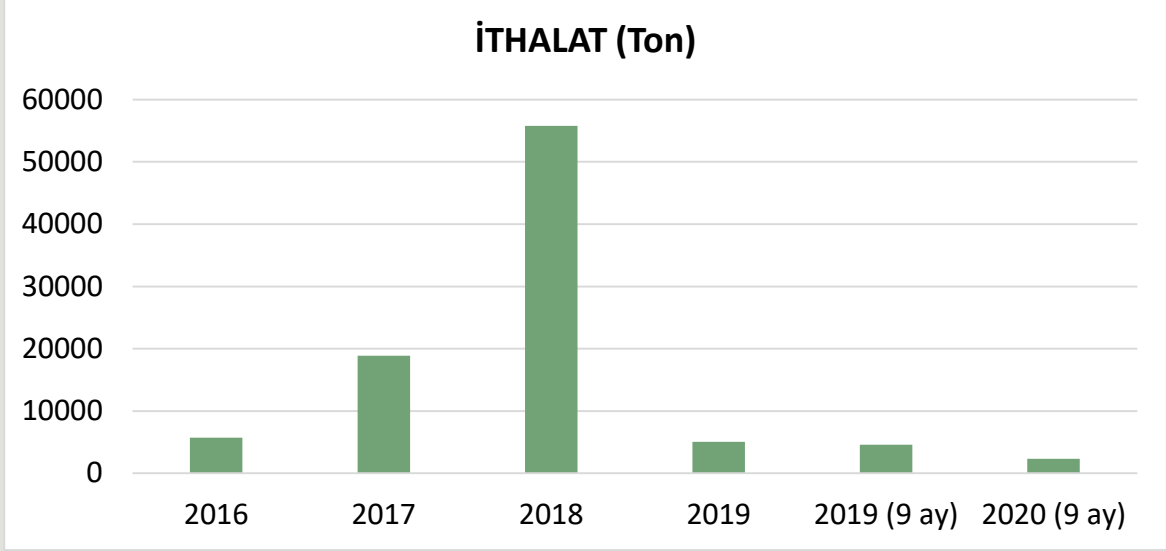
ET ÜRÜNLERİ DİŞ TİCARETİ

Yıl	HS6	HS6 adı	İhracat Miktar, Kg	İthalat Miktar, Kg	İhracat Dolar	İthalat Dolar
2018	160100	Etten, sakatattan/kandan yapılmış sosisler vb. ürünler	14.617.004	77.188	19.303.815	192.325
	160210	Hazırlanmış/konserve edilmiş et, sakatat/kan; homojenize	19.138	0	60.675	0
	160220	Hayvanların karaciğerlerinden konserveler	789	0	2.187	0
	160250	Siğır cinsi hayvanlardan hazırlanmış madde ve konserveler	1.439.139	2.052	9.120.394	18.166
	160290	Diğer hayvanlardan hazırlanmış madde ve konserveler	91.325	0	147.034	0
		Yıl toplamı:		16.167.395	79.240	28.634.105
2019	160100	Etten, sakatattan/kandan yapılmış sosisler vb. ürünler	16.921.284	39.547	21.948.660	81.724
	160210	Hazırlanmış/konserve edilmiş et, sakatat/kan; homojenize	5.303	0	43.764	0
	160220	Hayvanların karaciğerlerinden konserveler	505	1.251	1.065	3.164
	160250	Siğır cinsi hayvanlardan hazırlanmış madde ve konserveler	3.011.594	2	10.225.126	181
	160290	Diğer hayvanlardan hazırlanmış madde ve konserveler	326.917	0	813.751	0
		Yıl toplamı:		20.265.603	40.800	33.032.366
2020 (9 Ay)	160100	Etten, sakatattan/kandan yapılmış sosisler vb. ürünler	14.517.454	81.462	18.005.040	169.396
	160210	Hazırlanmış/konserve edilmiş et, sakatat/kan; homojenize	224	0	1.109	0
	160220	Hayvanların karaciğerlerinden konserveler	87	0	765	0
	160250	Siğır cinsi hayvanlardan hazırlanmış madde ve konserveler	1.068.695	0	3.438.470	0
	160290	Diğer hayvanlardan hazırlanmış madde ve konserveler	72.963	0	186.300	0
		Yıl toplamı:		15.659.423	81.462	21.631.684

2020 yılı verileri geçicidir.

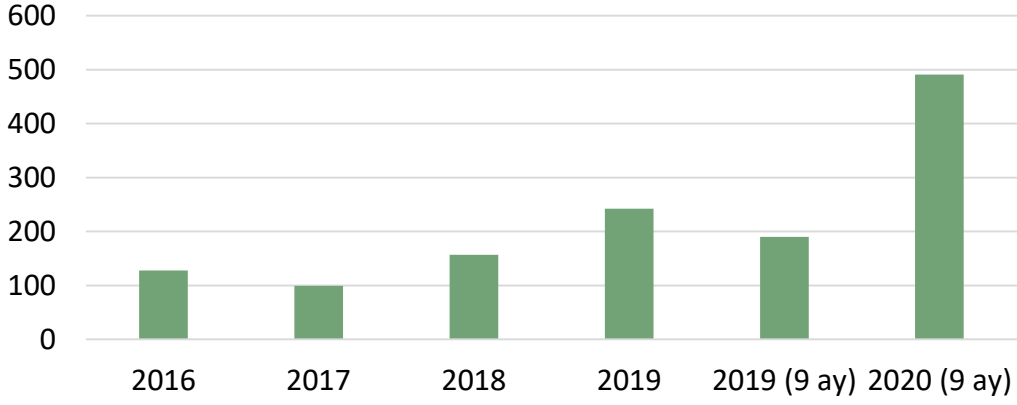


KIRMIZI ET DIŐ TİCARETİ

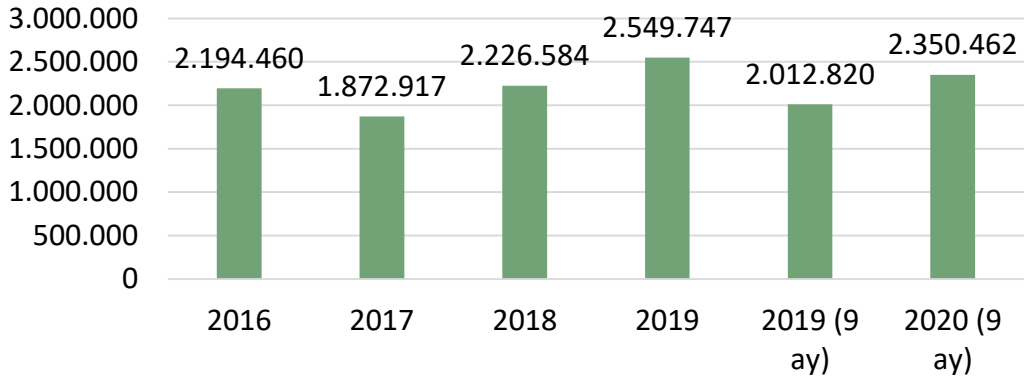




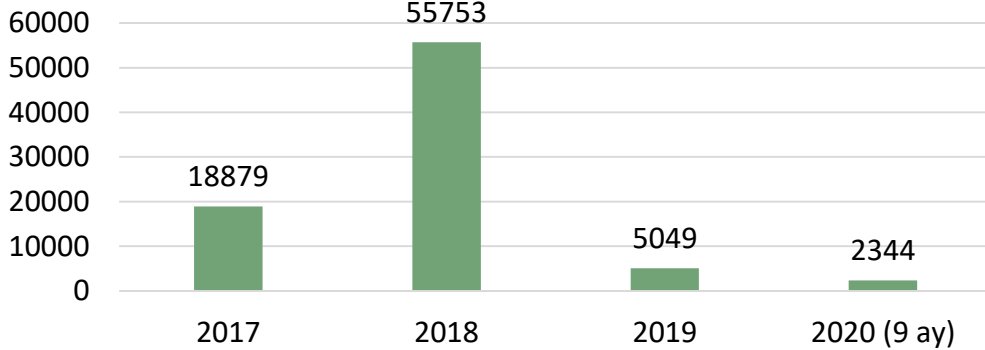
İHRACAT (Ton)



İHRACAT (Dolar)



2018 - 2019 - 2020 KIRMIZI ET İTHALATI (Ton)



Kaynak: TÜİK

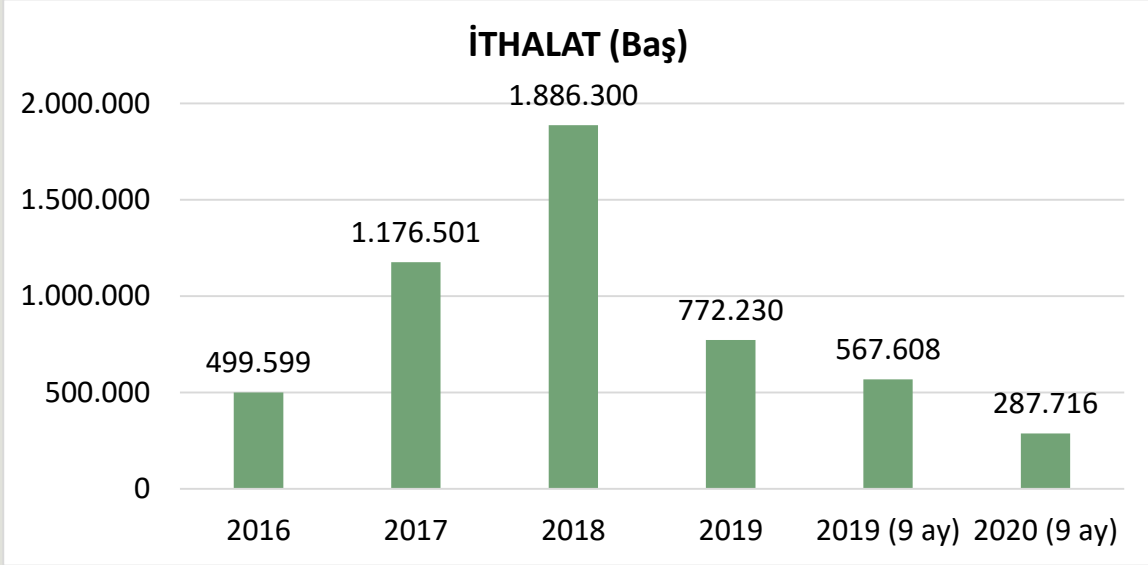


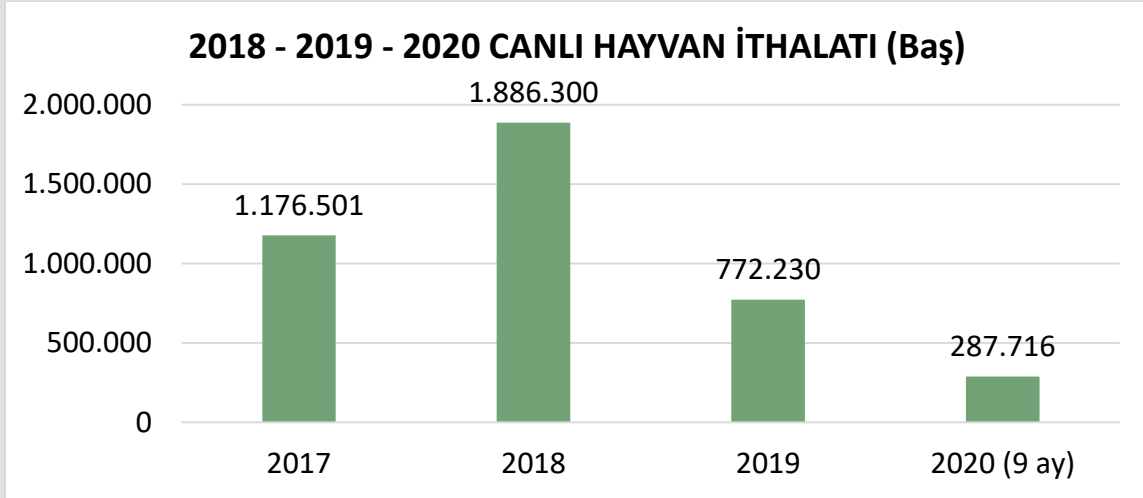
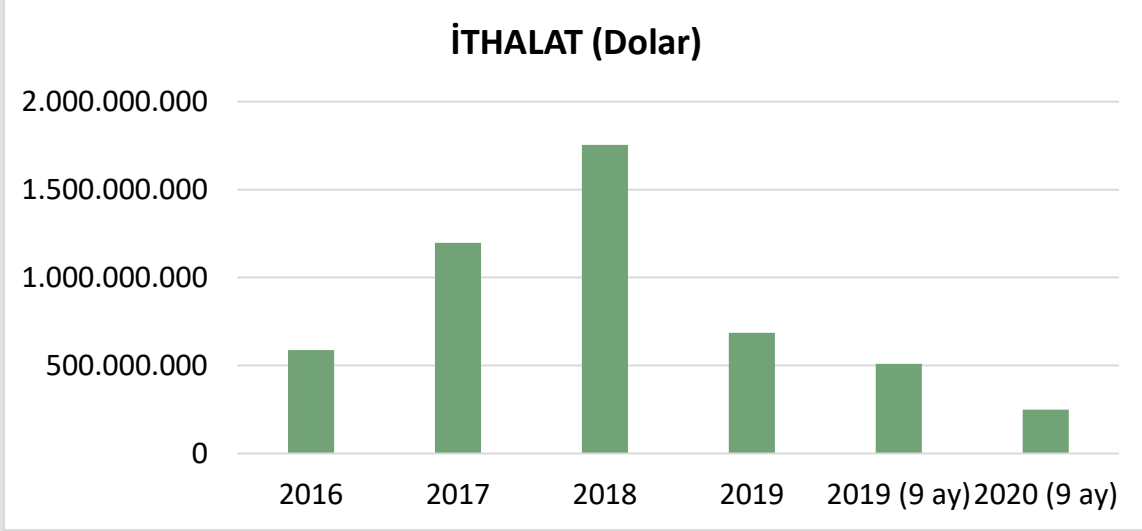
CANLI HAYVAN DIŞI TİCARETİ

HS8	HS8 adı	İhracat (Baş)	İhracat (Dolar)	İthalat (Baş)	İthalat (Dolar)
2018					
1022110	Düveler (doğurmamış dişi sığırlar); damızlık			42.730	119.989.661
1022190	Diğer sığırlar (düve veya inek hariç); damızlık			73.351	105.934.295
1022905	Canlı sığırlar; Bibos veya Poephagus alt cinsine ait; damızlık olanlar HARIÇ			2	1.078
1022910	Sığırlar; damızlık olmayan, ağırlık <= 80kg			1	200
1022929	Sığırlar; damızlık veya kasaplık olmayan, 80 kg < ağırlık <= 160 kg			191	88.498
1022949	Sığırlar; damızlık veya kasaplık olmayan, 160 kg < ağırlık <= 300 kg			1.165.951	1.181.649.276
1022951	Düveler (doğurmamış dişi sığırlar); kasaplık, ağırlık > 400 kg			1.913	3.456.157
1022951	Düveler (doğurmamış dişi sığırlar); kasaplık, 300kg < ağırlık <= 400 kg			7	25.754
1022991	Erkek danalar; kasaplık, ağırlık > 300 kg	350	477.804	130.984	227.979.067
1022999	Diğer sığırlar; damızlık veya kasaplık olmayan, ağırlık > 300 kg			45.575	52.965.495
1023100	Bufalo; damızlık			88	257.529
1041010	Koç ve koyun; damızlık			185.610	28.504.822
1041030	Kuzu (1 yaşında/daha küçük); damızlık olmayan			239.897	34.033.700
1041080	Koyun; damızlık olmayan	16.130	2.682.521		
1042010	Teke ve keçi; damızlık	69	8.021		
1042090	Keçi; diğer (damızlık olmayan)	108	11.207		
Yıl toplamı:		16.657	3.179.553	1.886.300	1.754.885.532
Yıl		İhracat (Baş)	İhracat (Dolar)	İthalat (Baş)	İthalat (Dolar)
2019					
1022110	Düveler (doğurmamış dişi sığırlar); damızlık	325	446.641	4.885	12.245.676
1022190	Diğer sığırlar (düve veya inek dışındaki); damızlık	0	0	12.709	18.139.258
1022929	Sığırlar; damızlık veya kasaplık olmayan, 80 kg < ağırlık <= 160 kg	0	0	1.496	864.765
1022941	Sığırlar; kasaplık, 160 kg < ağırlık <= 300 kg	401	293.503	0	0
1022949	Sığırlar; damızlık veya kasaplık olmayan, 160 kg < ağırlık <= 300 kg	0	0	601.443	555.690.922
1022959	Düveler (doğurmamış dişi sığırlar); damızlık veya kasaplık olmayan, ağırlık > 300 kg	75	78.735	1.739	1.816.534
1022991	Erkek danalar; kasaplık, ağırlık > 400 kg	1.215	2.714.945	6.863	12.719.999
1022999	Diğer sığırlar; damızlık veya kasaplık olmayan, ağırlık > 300 kg	0	0	59.941	70.864.064
1041010	Koç ve koyun; damızlık	2.691	464.484	82.213	13.524.570
1041030	Kuzu (1 yaşında/daha küçük); damızlık olmayan	30.065	3.813.328	0	0
1041080	Koyun; damızlık olmayan	133.089	24.322.774	0	0
1042010	Teke ve keçi; damızlık	1.037	331.900	941	161.623
1042090	Oğlak; damızlık olmayan	205	16.400	0	0
Yıl toplamı:		169.103	32.482.710	772.230	686.027.411



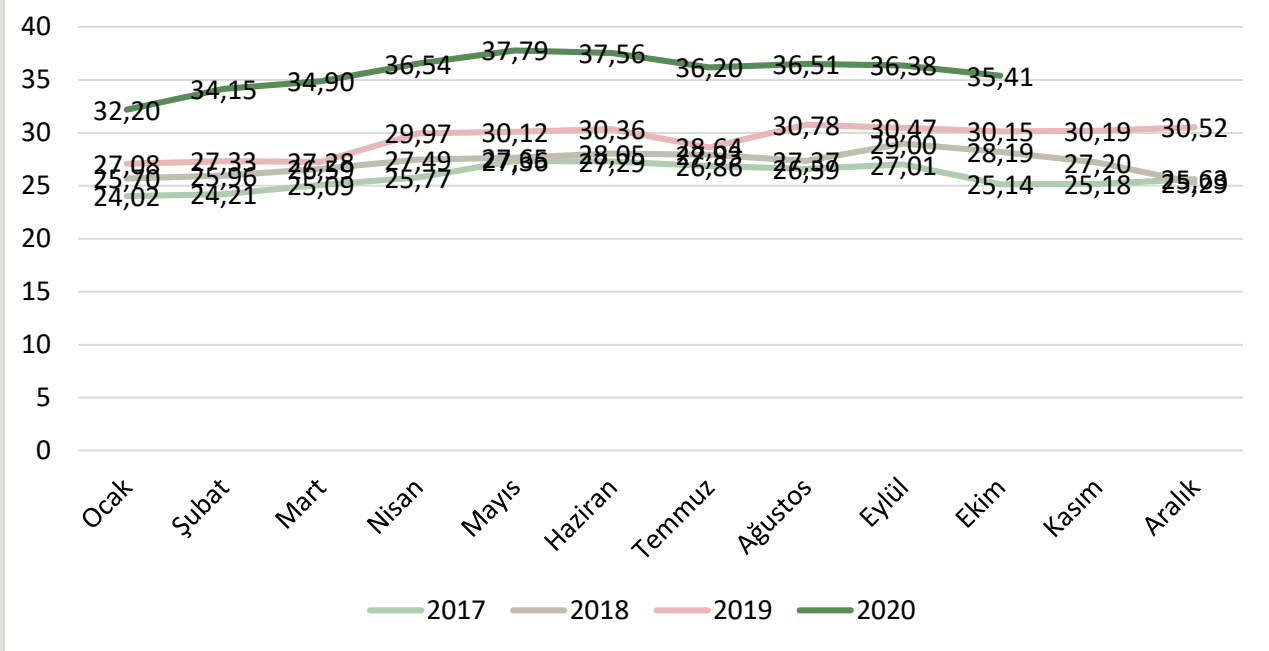
Yıl			İhracat (Baş)	İhracat (Dolar)	İthalat (Baş)	İthalat (Dolar)
2020 (9 ay)	1022110	Düveler (doğurmamış dişi sığırlar); damızlık	143	278.632	6.422	15.030.252
	1022130	İnekler; damızlık	1.000	3.200.000		0
	1022190	Diğer sığırlar (düve veya inek hariç); damızlık	0	0	3.922	5.374.812
	1022929	Sığırlar; damızlık veya kasaplık olmayan, 80 kg <ağırlık <= 160 kg	0	0	479	323.037
	1022949	Sığırlar; damızlık veya kasaplık olmayan, 160 kg <ağırlık <= 300 kg	0	0	177.784	164.438.914
	1022959	Düveler (doğurmamış dişi sığırlar); damızlık veya kasaplık olmayan, ağırlık > 300 kg	0	0	442	435.508
	1022999	Diğer sığırlar; damızlık veya kasaplık olmayan, ağırlık > 300 kg	0	0	45.747	53.502.464
	1041010	Koç ve koyun; damızlık	1.619	725.476	52.598	9.502.930
	1041030	Kuzu (1 yaşında/daha küçük); damızlık olmayan	12.110	1.517.394		0
	1041080	Koyun; damızlık olmayan	71.045	11.914.409		0
	1042010	Teke ve keçi; damızlık	32	7.236	322	35.258
	Yıl toplamı:		85.949	17.643.147	287.716	248.643.175





Kaynak: TÜİK

ÜLKEMİZDE DANA KARKAS FİYATLARI



Kaynak: Ankara Ticaret Borsası Fiyat Tescil Bülteni

ÜLKEMİZDE 2019 VE 2020 YILLARI AYLIK DANA KARKAS FİYATLARI

DANA KARKAS FİYATLARI (TL/kg)				
	Ulusal Kırmızı Et Konseyi	% Değişim	Ankara Ticaret Borsası	% Değişim
Eyl.19	30,99	-0,8	30,47	-1,0
Eki.19	30,30	-2,2	30,15	-1,1
Kas.19	30,68	1,3	30,19	0,1
Ara.19	31,41	2,4	30,52	1,1
Oca.20	32,82	4,5	32,20	5,5
Şub.20	34,78	6,0	34,15	6,1
Mar.20	36,21	4,1	34,90	2,2
Nis.20	36,40	0,5	36,54	4,7
May.20	37,67	3,5	37,79	3,4
Haz.20	37,36	-0,8	37,56	-0,6
Tem.20	36,44	-2,5	36,20	-3,6
Ağu.20	36,70	0,7	36,51	0,9
Eyl. 20	35,89	-2,2	36,38	-0,4
Eki.20	35,30	-1,6	35,41	-2,7



ÜLKEMİZDE ET VE ET ÜRÜNLERİ FİYATLARI (TÜFE)

Yıl	Madde adı	Ocak	Şubat	Mart	Nisan	Mayıs	Haziran	Temmuz	Ağustos	Eylül	Ekim	Kasım	Aralık	Yıllık Ort.
2019	Dana Eti	40,57	40,48	41,49	45,32	47,81	48,24	48,35	47,88	47,83	47,03	46,41	46,25	45,64
2019	Koyun Eti	49,01	49,86	50,56	51,37	51,93	51,75	51,90	52,18	52,63	52,76	52,58	52,92	51,62
2019	Sakatat	35,89	36,18	36,89	38,70	39,86	39,19	38,47	38,35	38,75	39,08	40,12	40,83	38,53
2019	Sucuk	60,79	60,25	60,51	60,93	62,79	64,33	64,52	64,17	64,03	64,03	63,73	63,28	62,78
2019	Sosis	35,85	36,03	35,34	36,43	37,93	38,67	39,13	39,41	39,38	39,35	39,42	39,41	38,03
2019	Salam	32,02	32,34	32,31	32,72	34,25	34,88	35,14	35,34	35,49	35,37	35,10	34,77	34,14
2020	Dana Eti	46,70	47,88	50,23	52,91	53,66	53,18	52,85	52,85	52,11	51,60			
2020	Koyun Eti	54,06	56,71	59,75	61,32	61,74	61,44	61,30	61,30	61,31	62,44			
2020	Sakatat	41,82	43,62	45,22	46,70	46,81	46,38	47,51	47,51	46,88	48,44			
2020	Sucuk	65,29	66,83	67,42	68,84	69,29	69,99	70,63	70,63	71,46	74,06			
2020	Sosis	40,07	40,01	39,95	40,58	41,17	41,15	41,29	41,29	41,40	42,67			
2020	Salam	35,17	35,48	35,32	35,58	35,91	36,12	35,99	35,99	36,02	37,16			

Kaynak: TÜİK

ÜLKEMİZDE ET VE ET ÜRÜNLERİ FİYATLARI (TÜFE) YILLIK ORTALAMA DEĞİŞİM ORANLARI

TL/KG	2020 Ekim	2019 Ekim ayına göre değişim (%)	Bir önceki aya göre değişim (%)	2020 Ocak ayına göre değişim (%)
Dana Eti (Kuşbaşı)	51,6	9,71	-0,99	10,49
Koyun Eti (Kemikli kol)	62,44	18,37	1,85	15,51
Sakatat (Karaciğer)	48,44	23,94	3,33	15,81
Sucuk	74,06	15,66	3,63	13,42
Sosis	42,67	8,44	3,07	6,49
Salam	37,16	5,05	3,18	5,65

Tüketici fiyatları indeksinde kapsanan maddelerin fiyatları, tüm vergileri içeren depozito hariç perakende fiyatlardır.



ÜLKEMİZDE PERAKENDE ET VE ET ÜRÜNLERİ FİYATLARI

09.11.2020		
ÜRÜN ADI	MİGROS	CARREFOUR
Kıyma	47,95*	54,90/41,90**
Kuşbaşı	52,95	45,90
Biftek	65,95	57,90
D. Sote	76,95	57,90
Pirzola	-	99,90
Bonfile	122,95	115,90
Kontrfile	88,95	74,90
K. Kol	61,95	79,90
K. But	72,95	86,90
K. Pirzola	99,95	125,90

*Yemeklik et, **%7 - 14 / %14 - 20 yağlı, Kli = kemikli

DÜNYA KIRMIZI ET ÜRETİM RAKAMLARI

DÜNYA SIĞIR ETİ VE BUFALO ETİ ÜRETİMİ (BİN TON KARKAS AĞIRLIK EŞDEĞERİ)

	2009	2014	2015	2016	2017	2018	2019
Dünya Üretimi (FAO) (OECD)	65097	66222	66488	67684	68530	69487	70481
GIRA Et Gelişimleri Kitabı Verileri	62891	65759	65884	65761	67117	69198	70038

Kaynak: IMS-GIRA Et Kitabı, 2020

BAZI BÖLGELERDE SIĞIR ETİ ÜRETİMLERİ (BİN TON KARKAS AĞIRLIK EŞDEĞERİ)

	2009	2014	2015	2016	2017	2018	2019
AB	7933	7436	7657	7882	7881	8005	7911
Kuzey Amerika	14791	13974	13688	14500	15040	15469	15632
Güney Amerika	15452	15894	15346	14691	15392	16478	16650
Asya	12100	13682	14049	13867	14046	14087	14338
Avustralya	2106	2595	2546	2125	2148	2308	2388
Yeni Zelanda	622	657	691	647	655	672	701

Kaynak: IMS-GIRA Et Kitabı, 2020



DÜNYA KOYUN ETİ ÜRETİMİ (BİN TON KARKAS AĞIRLIK EŞDEĞERİ)

	2009	2014	2015	2016	2017	2018	2019
Dünya Üretimi (FAO)	13201	14085	14564	14698	14941	15094	15048
GIRA Et Gelişimleri Kitabı Verileri	13327	14592	14930	15229	15649	15783	15931

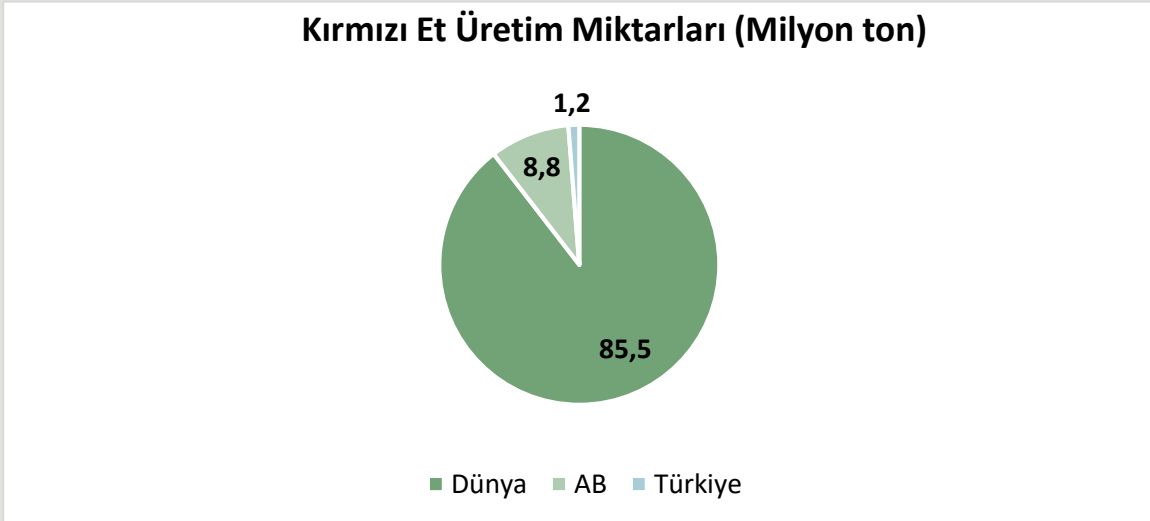
Kaynak: IMS-GIRA Et Kitabı, 2020

BAZI BÖLGELERDE KOYUN ETİ ÜRETİMLERİ (BİN TON KARKAS AĞIRLIK EŞDEĞERİ)

	2009	2014	2015	2016	2017	2018	2019
AB	987	907	917	918	927	929	933
Kuzey Amerika	190	186	184	184	183	188	187
Güney Amerika	321	290	280	274	274	247	251
Asya	6231	6867	7210	7558	7773	7902	8073
Avustralya	650	754	742	716	728	762	710
Yeni Zelanda	476	487	500	452	475	468	446

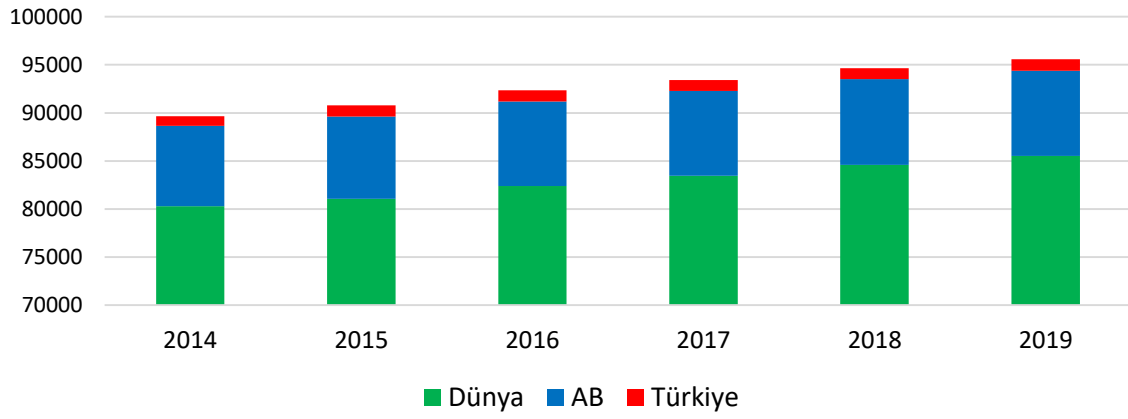
Kaynak: IMS-GIRA Et Kitabı, 2020

DÜNYADA, AB'DE VE ÜLKEMİZDE KIRMIZI ET ÜRETİM MİKTARI

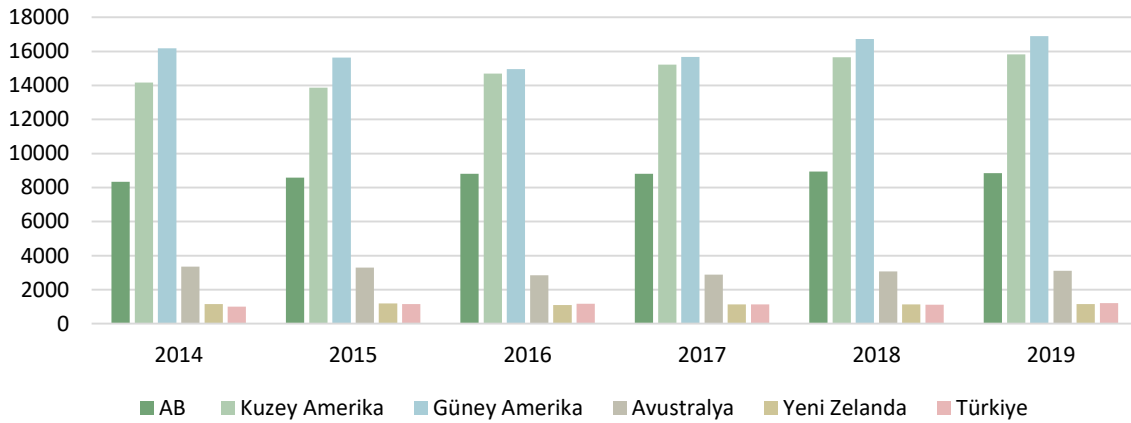


Kaynak: IMS-GIRA Et Kitabı, 2020

Kırmızı Et Üretim Miktarları (Bin Ton)



Bazı Ülkelerin Yıllık Kırmızı Et Üretim Miktarları (Bin Ton)

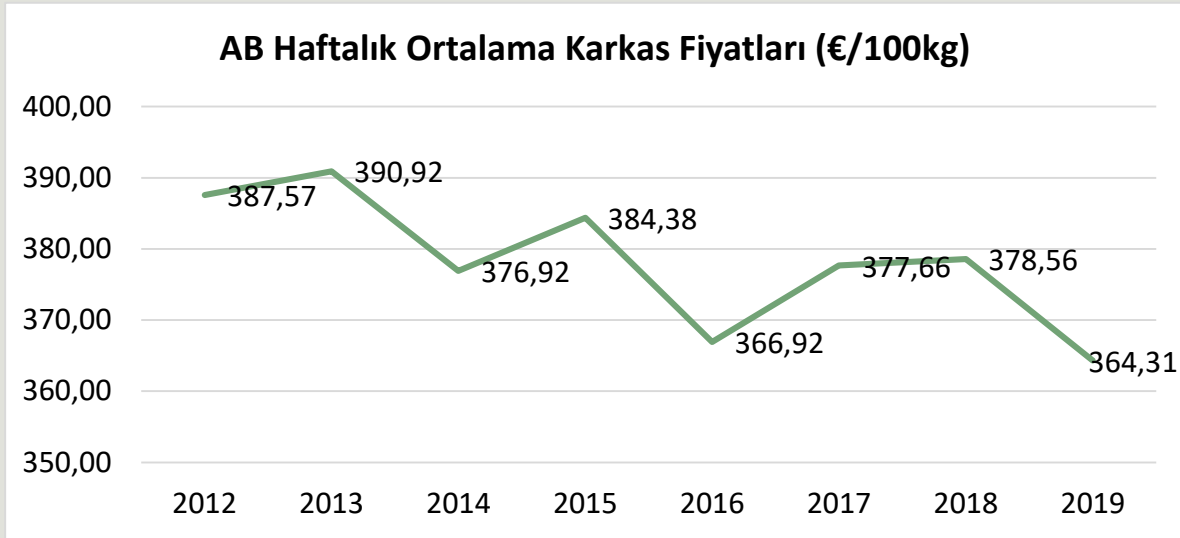


Kaynak: IMS-GIRA Et Kitabı, 2020

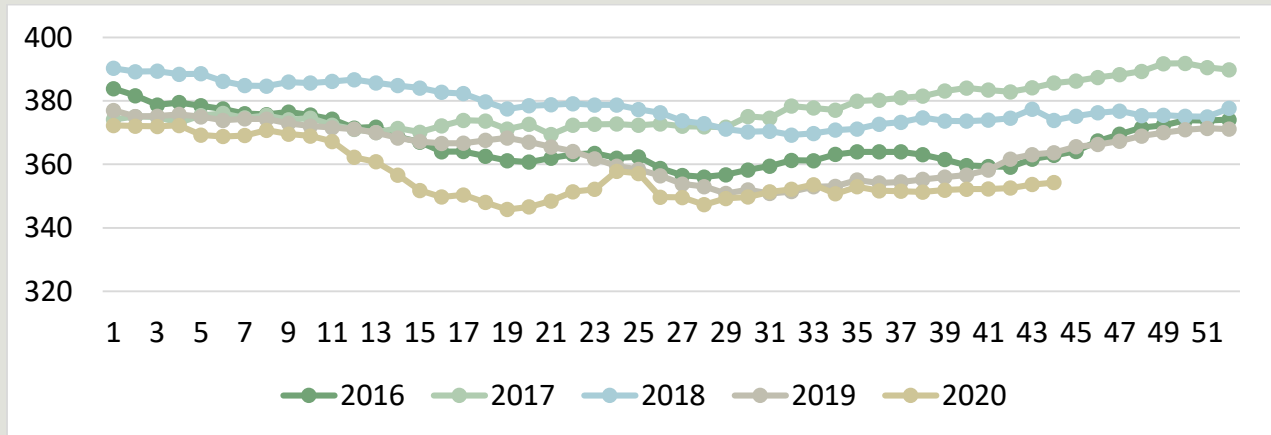


FAO verilerine göre 2019 yılında dünyadaki toplam kırmızı et üretimi 85,5 milyon tondur. Toplam kırmızı et üretimi yine aynı yıl AB'de 8,8 milyon ton ve ülkemizde ise 1,2 milyon ton olarak gerçekleşmiştir. Bu veriler değerlendirildiğinde, dünyadaki toplam -domuz hariç- kırmızı et üretiminin %1,4'ü Türkiye'de gerçekleşmektedir. AB'deki üretim ile kıyaslandığında ise bizim üretimimiz, onların üretiminin %13,6'sı seviyesindedir.

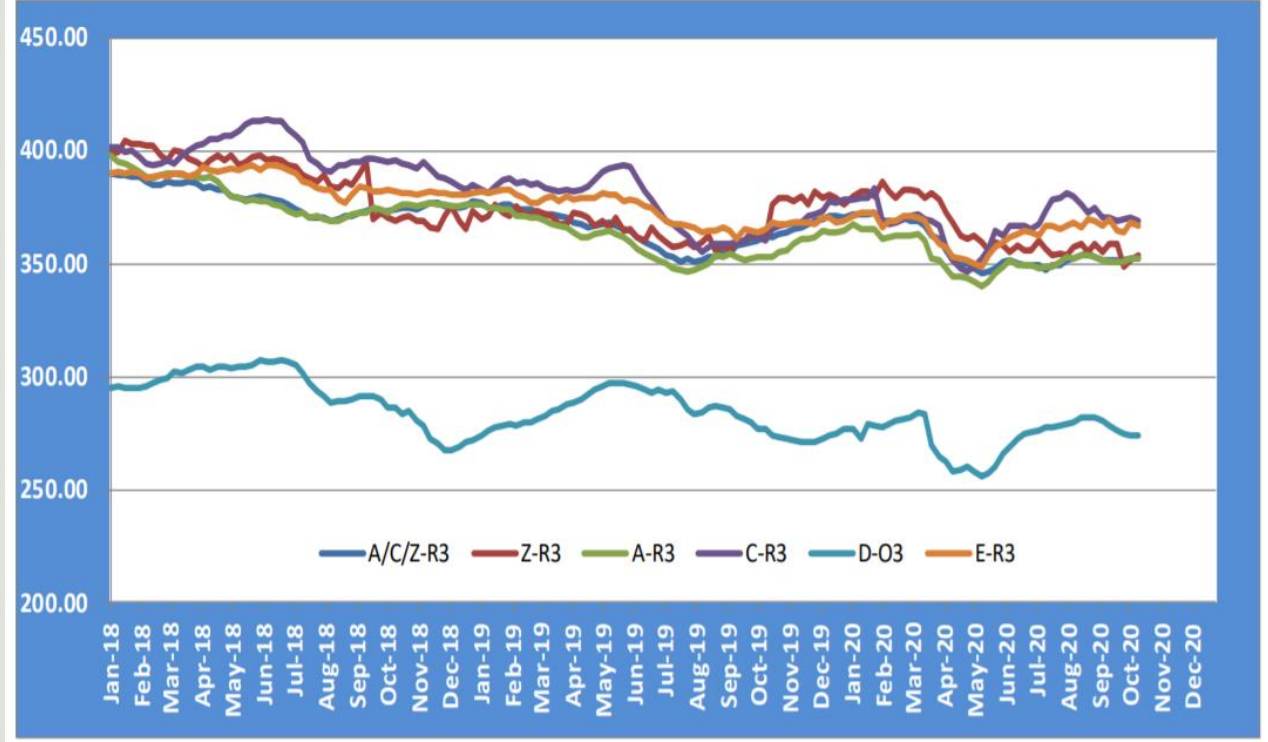
AVRUPA BİRLİĞİ VERİLERİ



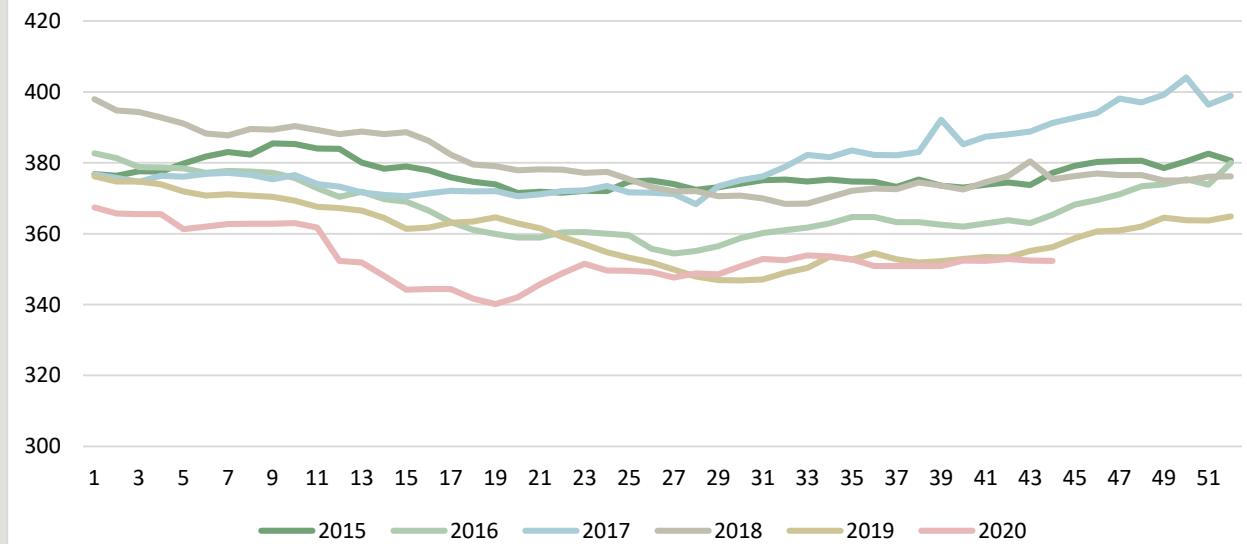
HAFTALIK AB KARKAS FİYATLARI (EURO/100kg)

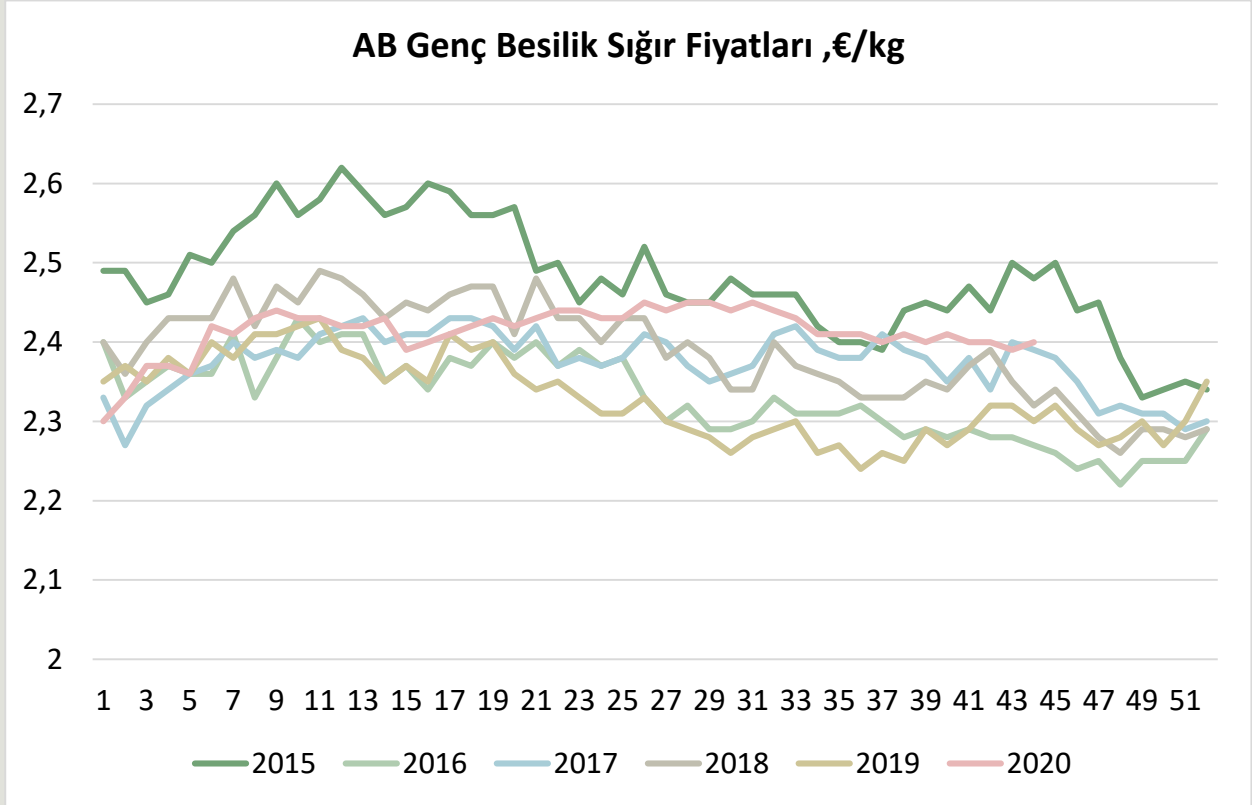


AB TÜM KATEGORİLERE GLOBAL BAKIŞ



AB Genç Sığır 12 - 24 Aylık Fiyatları, €/100 kg





Kaynak: AB Komisyonu



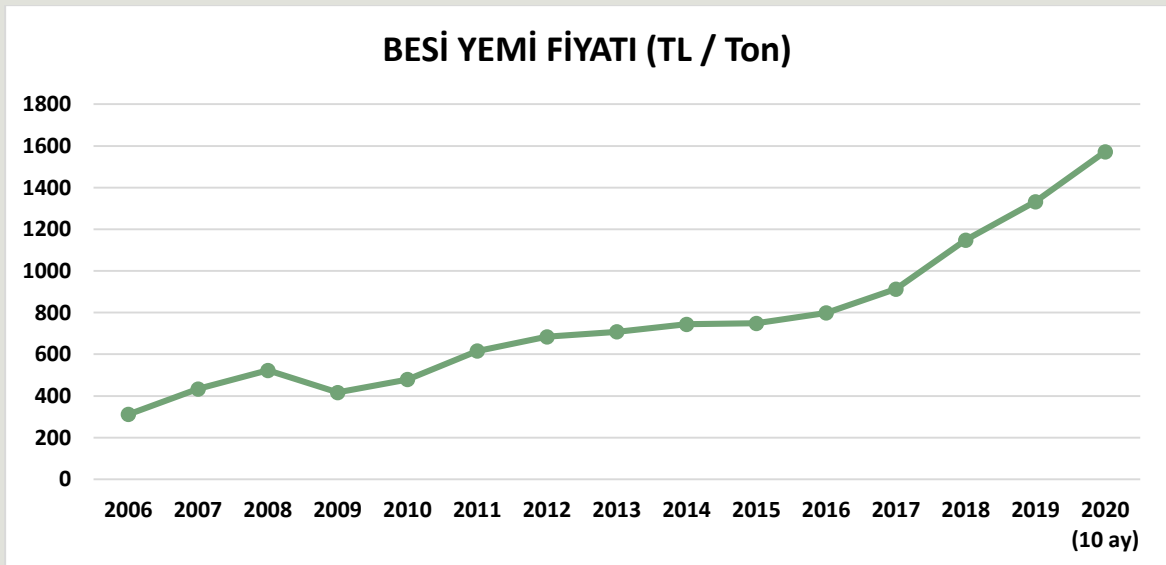
3. YEM SEKTÖRÜ

BESİ YEMİ FİYATI (TL/ton)

Yıl	Ocak	Şubat	Mart	Nisan	Mayıs	Haziran	Temmuz	Ağustos	Eylül	Ekim	Kasım	Aralık	Yıl Ortalaması
2006	290	295	301	294	308	300	306	306	314	324	340	355	311,08
2007	380	380	385	390	390	400	420	430	450	520	530	530	433,75
2008	540	540	560	565	570	540	540	495	495	495	480	450	522,50
2009	460	450	430	410	410	410	390	380	380	410	440	430	416,67
2010	430	430	450	450	450	440	460	485	510	550	530	560	478,75
2011	580	620	620	620	620	620	620	630	630	615	610	605	615,83
2012	600	620	640	645	660	660	700	720	740	740	740	740	683,75
2013	760	740	720	700	700	700	700	700	700	680	680	710	707,50
2014	730	710	710	745	750	780	820	780	750	730	710	710	743,75
2015	740	760	760	760	780	760	740	740	760	740	720	720	748,33
2016	720	770	750	750	830	830	830	810	790	790	830	880	798,33
2017	930	900	900	900	900	900	900	900	860	900	960	1000	912,50
2018	1000	1040	1080	1120	1170	1140	1085	1250	1300	1170	1160	1260	1148
2019	1280	1270	1270	1400	1435	1390	1400	1350	1300	1250	1250	1390	1332,08
2020	1360	1390	1460	1600	1550	1550	1575	1625	1695	1915			1572,00

Kaynak: TÜRKİYEM-BİR

YILLARA GÖRE ORTALAMA BESİ YEMİ FİYATI DEĞİŞİM GRAFİĞİ



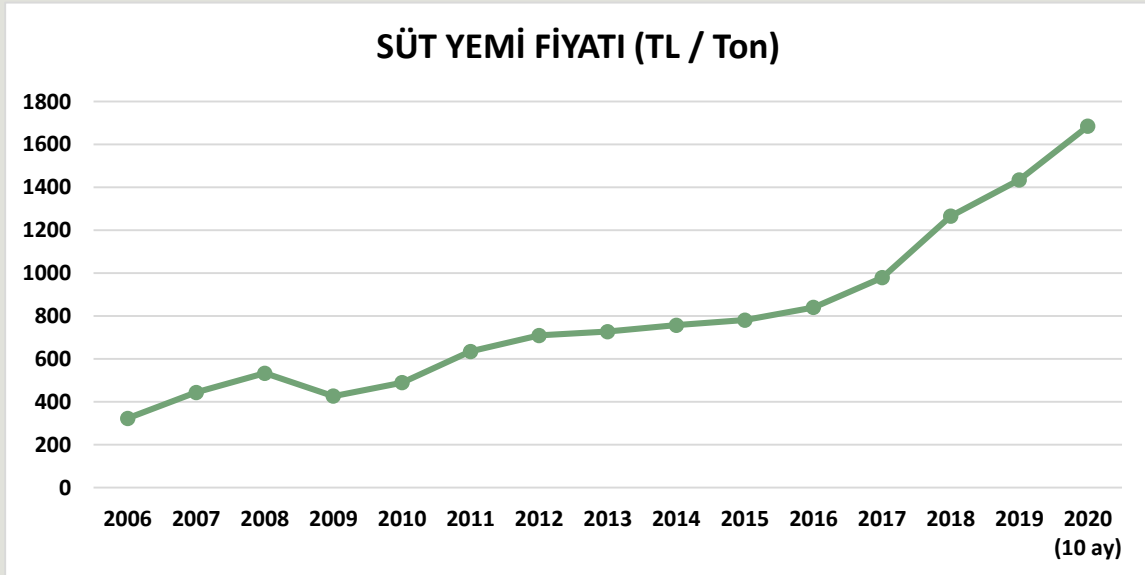


SÜT YEMİ FİYATI (TL/ton)

Yıl	Ocak	Şubat	Mart	Nisan	Mayıs	Haziran	Temmuz	Ağustos	Eylül	Ekim	Kasım	Aralık	Yıl Ortalaması
2006	305	303	308	309	314	315	319	322	328	341	350	365	323,25
2007	390	390	395	400	400	410	430	440	460	530	540	540	443,75
2008	550	550	570	580	590	560	560	500	500	500	485	460	533,75
2009	470	460	440	420	420	420	400	390	390	420	450	440	426,67
2010	440	440	460	460	460	450	470	495	520	560	540	580	489,58
2011	600	640	640	640	640	640	640	650	650	635	630	620	635,42
2012	610	640	660	665	680	680	720	740	780	780	780	780	709,58
2013	790	770	750	720	720	720	720	720	720	690	690	720	727,50
2014	740	720	720	750	760	790	830	800	770	750	730	730	757,50
2015	760	780	780	780	800	800	780	780	820	780	760	760	781,67
2016	760	810	790	790	870	870	870	850	830	830	880	930	840,00
2017	1000	970	970	970	970	970	970	970	920	960	1020	1060	979,17
2018	1060	1100	1150	1190	1300	1260	1200	1400	1500	1350	1280	1400	1266
2019	1410	1400	1400	1485	1515	1470	1500	1450	1400	1350	1350	1490	1435
2020	1460	1490	1560	1725	1650	1650	1665	1725	1836	2085			1685

Kaynak: TÜRKİYEMBİR

YILLARA GÖRE ORTALAMA SÜT YEMİ FİYATI DEĞİŞİM GRAFİĞİ





ÜLKEMİZDE YEM HAMMADDE FİYATLARI

HAMMADDELER	12.10.2020		19.10.2020		26.10.2020		2.11.2020		9.11.2020	
	TL	₺	TL	₺	TL	₺	TL	₺	TL	₺
MISIR	1.630	206	1.813	229	1.800	223	1.900	225	1.860	219
ARPA	1.530	194	1.650	208	1.650	205	1.700	202	1.750	206
FULL FAT SOYA	3.871	490	4.084	515	4.352	540	4.847	575	5.046	595
SOYA KÜSPESİ	3.792	480	4.005	505	4.231	525	4.468	530	4.664	550
KANOLA KÜSPESİ	2.528	320	2.617	330	2.781	345	2.993	355	3.095	365
BUĞDAY KEPEĞİ	1.400	177	1.450	183	1.600	199	1.650	196	1.750	206
YEMLİK BUĞDAY	2.000	253	2.100	265	2.200	273	2.200	261	2.200	259
HAM YAĞ	6.873	870	6.934	875	7.093	880	7.376	875	7.420	875
ATK (28 PROTEİN)	1.730	219	1.750	221	1.800	223	2.000	237	2.200	259
ATK (36 PROTEİN)	2.291	290	2.379	300	2.579	320	2.782	330	2.926	345
PTK	2.150	272	2.100	265	2.200	273	2.250	267	2.400	283
DDGS (mısır)	2.252	285	2.300	290	2.539	315	2.824	335	2.798	330
MELAS	1.350	171	1.350	170	1.350	167	1.350	160	1.420	167
₺ KURU	7,90		7,93		8,06		8,43		8,48	

Kaynak: TÜRKİYEM-BİR

- Fiyatlara nakliye ve KDV dâhil değildir.
- Soya Fasulyesi Fiyatı = Full Fat Soya Fiyatı -25₺
- Kırmızı ile yazılanlar piyasada satış şeklini belirtmekte olup, siyah renkli olanlar dolar kurundan çevrilmiş fiyatlardır.



ÜLKEMİZDE SÜT/YEM PARİTESİ

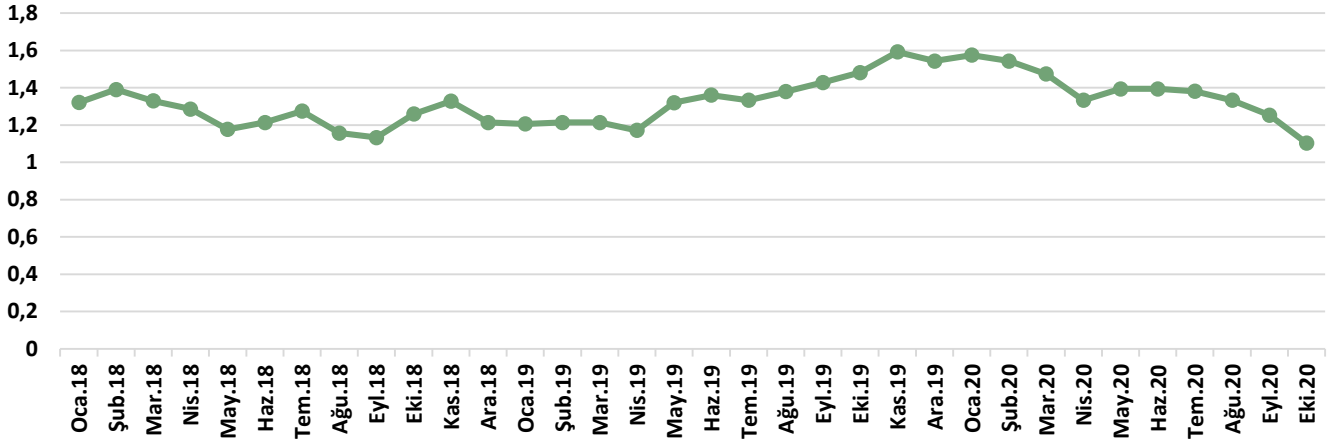
Yıl	Ocak	Şubat	Mart	Nisan	Mayıs	Haziran	Temmuz	Ağustos	Eylül	Ekim	Kasım	Aralık
2006	1,452	1,462	1,438	1,398	1,376	1,371	1,379	1,366	1,341	1,364	1,329	1,274
2007	1,249	1,249	1,233	1,218	1,218	1,188	1,256	1,227	1,174	1,245	1,222	1,222
2008	1,200	1,145	1,105	0,974	0,958	1,009	1,134	1,270	1,270	1,250	1,165	1,228
2009	1,064	1,087	1,136	1,190	1,190	1,190	1,475	1,513	1,513	1,567	1,462	1,648
2010	1,932	1,932	1,848	1,598	1,598	1,633	1,564	1,485	1,413	1,313	1,361	1,267
2011	1,225	1,148	1,148	1,000	1,000	1,000	1,000	0,985	1,138	1,260	1,270	1,290
2012	1,311	1,250	1,212	1,203	1,176	1,176	1,111	1,081	1,026	1,154	1,154	1,154
2013	1,139	1,169	1,200	1,250	1,250	1,250	1,250	1,389	1,389	1,449	1,449	1,389
2014	1,351	1,458	1,458	1,400	1,382	1,329	1,386	1,438	1,494	1,533	1,575	1,575
2015	1,513	1,474	1,474	1,474	1,438	1,438	1,474	1,474	1,402	1,474	1,513	1,513
2016	1,513	1,420	1,456	1,456	1,322	1,322	1,322	1,353	1,386	1,386	1,307	1,237
2017	1,210	1,247	1,247	1,247	1,247	1,247	1,247	1,340	1,413	1,458	1,373	1,321
2018	1,321	1,391	1,330	1,286	1,177	1,214	1,275	1,157	1,133	1,259	1,328	1,214
2019	1,206	1,214	1,214	1,145	1,320	1,361	1,333	1,379	1,429	1,481	1,593	1,544
2020	1,575	1,544	1,474	1,333	1,394	1,394	1,381	1,333	1,253	1,103		
2020*							1,622	1,565	1,471	1,175		

*çiğ süt desteklemesi eylül, ekim ve kasım ayları için 40 krş., ekim, kasım ve aralık ayları için 15 krş. olarak hesaplanmıştır.

ÜLKEMİZDE SÜT/YEM PARİTESİ – YIL ORTALAMASI

Yıl	Yıl Ortalaması
2006	1,379
2007	1,225
2008	1,142
2009	1,336
2010	1,579
2011	1,122
2012	1,167
2013	1,298
2014	1,448
2015	1,472
2016	1,373
2017	1,300
2018	1,257
2019	1,352
2020 (10 ay)	1,379

ÇİĞ SÜT / YEM PARİTESİ



ÜLKEMİZDE DANA ETİ/YEM PARİTESİ

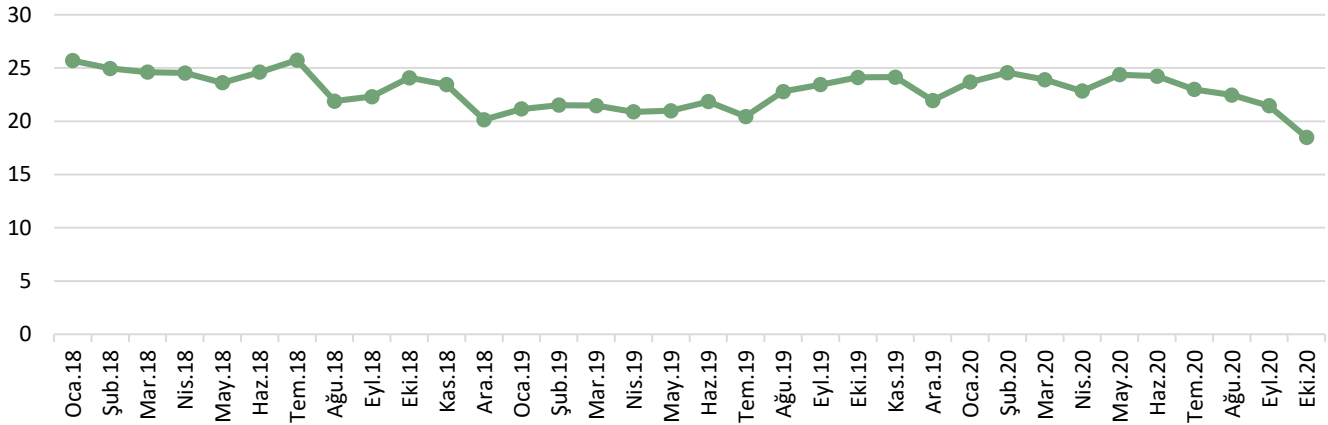
	ATB KARKAS FİYATLARI (TL/kg)	BESİ YEMİ (TL/kg)	DANA ETİ / YEM PARİTESİ
Oca.18	25,70	1,00	25,70
Şub.18	25,96	1,04	24,96
Mar.18	26,59	1,08	24,62
Nis.18	27,49	1,12	24,54
May.18	27,65	1,17	23,63
Haz.18	28,05	1,14	24,61
Tem.18	27,93	1,085	25,74
Ağu.18	27,37	1,25	21,90
Eyl.18	29,00	1,30	22,31
Eki.18	28,19	1,17	24,09
Kas.18	27,20	1,16	23,45
Ara.18	25,29	1,26	20,15
Oca.19	27,08	1,28	21,16
Şub.19	27,33	1,27	21,52
Mar.19	27,28	1,27	21,48
Nis.19	29,97	1,4	21,41
May.19	30,12	1,435	20,99
Haz.19	30,36	1,39	21,84



SETBİR

Tem.19	28,64	1,4	20,46
Ağu.19	30,78	1,35	22,80
Eyl.19	30,47	1,30	23,44
Eki.19	30,15	1,25	24,12
Kas.19	30,19	1,25	24,15
Ara.19	30,52	1,39	21,96
Oca.20	32,20	1,36	23,68
Şub.20	34,15	1,39	24,57
Mar.20	34,90	1,46	23,90
Nis.20	36,54	1,60	22,84
May.20	37,79	1,55	24,38
Haz. 20	37,56	1,55	24,23
Tem.20	36,20	1,575	22,98
Ağu.20	36,51	1,625	22,47
Eyl.20	36,38	1,695	21,46
Eki.20	35,41	1,915	18,49

DANA ETİ / YEM PARİTESİ





YILLIK ORTALAMA DANA ETİ / YEM PARİTESİ

YIL	YILLIK ORTALAMA
2014	24,76
2015	30,39
2016	30,87
2017	28,38
2018	23,81
2019	22,11
2020 (10 ay)	22,90

AVRUPA YEM HAMMADDE FİYATLARI

MISIR FİYATLARI (EURO/TON)

ÜLKELER	5.11.2020	29.10.2020	22.10.2020	15.10.2020	8.10.2020
BELÇİKA- Brüksel (DEPPROD)	208	209	200	194	189
BULGARİSTAN- Pleven (DEPPROD)	166	166	160	151	151
ÇEK CUMHURİYETİ- Brno (DELPROCSEX)					
ALMANYA- Hamburg (DEPSILO)					
YUNANISTAN- Serres (FGATE)	165	155		155	
İSPANYA- Leon (DEPSILO)	205	204	189	184	187
FRANSA- Bordeaux (DELPORT)	203	196	183	175	
HIRVATISTAN- Zagreb (DEPSILO)	139	139	146	144	143
İTALYA- Bologna (DELFIRST)	194	191	181	179	178
MACARİSTAN- Budapeşte (DELPORTGEX)					
HOLLANDA- Rotterdam (CIF)	223	216	216	205	193
AVUSTURYA- Viyana (DEPSILO)	152	152	144	144	142
POLONYA- Slaski (DELFIRST)	146	147	150	160	171
POLONYA- Zachodni (DELFIRST)	155	152	158	158	171
PORTEKİZ- Lizbon (DEPPORT)	217	220	219	200	196
ROMANYA- Constanta (FOB)	169		152	148	159
ROMANYA- Oltenia (DEPSILO)	144	145	153	150	143
SLOVENYA- Ljubljana (DELFIRST)	149	126	126	126	124
SLOVAKYA- Bratislava (DEPPROD)					
TÜRKİYE	191,41	194,86	189,62	195,93	175,48



YEMLİK BUĞDAY FİYATLARI (EURO/TON)

ÜLKELER	5.11.2020	29.10.2020	22.10.2020	15.10.2020	8.10.2020
BELÇİKA- Antwerpen (DEPPROD)					
BULGARİSTAN- Dobrich (DEPPROD)	166	166	166	166	166
ÇEK CUMHURİYETİ- Prag (DELFIRST)					
ALMANYA- Hamburg (DEPSILO)	202	205	194	192	188
FRANSA- Eure-et-Loir (DEPSILO)					
İRLANDA- Dublin (DELFIRST)	212	212	206	205	205
LETONYA- Jelgava (DELFIRST)	166	163	167	161	142
LİTVANYA- Vilnius (DELFIRST)	157	164	152	155	148
MACARİSTAN- Budapeşte (DELPORTGEX)					
HOLLANDA- Rotterdam (CIF)	215	217	217	208	205
AVUSTURYA- Wels (DEPSILO)			163		158
AVUSTURYA- Viyana (DEPSILO)					
POLONYA- Kujawsko-Mazurski (DELFIRST)	177	176	174	168	166
POLONYA- Slaski (DELFIRST)	168	163	173	157	158
POLONYA- Zachodni (DELFIRST)	178	178	176	175	171
PORTEKİZ- Lizbon (DEPPORT)	225	229	226	212	207
ROMANYA- Oltenia (DEPSILO)				176	
SLOVAKYA- Bratislava (DEPPROD)		130	130	137	133
BİRLEŞİK KRALLIK- East Coast (FOB)					
BİRLEŞİK KRALLIK- Ortalama (FGATE)	206	204	199	195	197
TÜRKİYE	226,40	225,63	231,76	226,95	215,31

YEMLİK ARPA FİYATLARI (EURO/TON)

ÜLKELER	5.11.2020	29.10.2020	22.10.2020	15.10.2020	8.10.2020
BELÇİKA- Antwerpen (DEPPROD)					
BULGARİSTAN- Burgas (DEPPROD)	153	153	153	148	148
ÇEK CUMHURİYETİ- Prag (DELFIRST)					
ALMANYA- Hamburg (DEPSILO)	176	182	175	172	167
YUNANİSTAN- Selanik (FGATE)					
İSPANYA- Valladolid (DEPSILO)	168	168	164	162	160
FRANSA- Rouen (DELPORT)	195	199	188	180	177
İRLANDA- Dublin (DELFIRST)	188	188	182	182	182
İTALYA- Bologna (DELFIRST)	188	184	179	175	172
KIBRIS- Larnaca (DEPSILO)	215				



LETONYA- Riga (DELFIRST)	150	132	144	138	132
LİTVANYA- Vilnius (DELFIRST)	158	153	152	152	146
MACARİSTAN- Budapeşte (DELPORGEX)					
HOLLANDA- Rotterdam (CIF)	192	193	193	186	183
AVUSTURYA- Wels (DEPSILO)			143		143
AVUSTURYA- Viyana (DEPSILO)			133	130	126
POLONYA- Zachodni (DELFIRST)	141	140	141	139	144
PORTEKİZ- Lizbon (DEPPORT)	195	205	195	190	190
ROMANYA- Muntenia (DEPSILO)	146	163	170	140	
SLOVAKYA- Bratislava (DEPPROD)			116	116	
FİNLANDİYA- Naantali (DELPORT)	132	132	132	132	132
BİRLEŞİK KRALLIK- East Coast (FOB)	168	170	166	160	161
BİRLEŞİK KRALLIK- Ortalama (FGATE)	151	153	149	148	147
TÜRKİYE	180,09	174,35	173,82	178,32	164,71

YEMLİK YULAF FİYATLARI (EURO/TON)

ÜLKELER	5.11.2020	29.10.2020	22.10.2020	15.10.2020	8.10.2020
BELÇİKA- Antwerpen (DEPPROD)					
ALMANYA- Hamburg (DEPSILO)					
LİTVANYA- Vilnius (DELFIRST)	128	122	113	122	126
POLONYA- Zachodni (DELFIRST)					124
FİNLANDİYA- Seinäjoki (DELFIRST)	143	148	148	148	148

	Fiyat Dönem Etiketleri								
FGATE	Üretici fiyatı								
DEPPROD	Çiftlikten veya üretim alanından çıkış- kamyonunda veya diğer ulaşım araçlarında								
DELFIRST	İlk müşteriye teslimat- silo veya işleme tesisi- kamyonunda veya diğer ulaşım araçlarında								
DEPSILO	Silodan çıkış- depolamadan sonra- kamyonunda veya diğer ulaşım araçlarında								
DELPROC	Bir araçtan sonra işleyiciye teslimat								
DELPORT	Limana teslimat- tren veya kamyon veya mavnaya ile liman silosuna gönderilen tahıl								
FOB	Güvertede teslim- uluslararası ticaret terimleri- resmi tanım http://www.iccwbo.org/incoterms/id3040/index.html								
CIF	Maliyet, sigorta ve nakliye- uluslararası ticaret terimleri- resmi tanım http://www.iccwbo.org/incoterms/id3040/index.html								
DEPPORT	Yere (liman) gönderim, yükü boşaltılmış, kamyonun ayrıldığı liman								
-GEX	tahıl değişim kotasyonu								

Tüm fiyatlar KDV hariç toptan satış fiyatlarıdır.



4. 2020 EKİM AYINDA RESMİ GAZETE'DE YAYINLANAN MEVZUAT İCMALİ

14 Ekim 2020 / Cumhurbaşkanlığı Tarafından Yapılan Atamalar Hakkında Kararlar (Karar: 2020/439, 440, 441, 442, 443, 444, 445, 446, 447, 448, 449, 450, 451, 452, 453, 454, 455, 456)

- Tarım ve Orman Bakanlığı'nda açık bulunan Doğa Koruma ve Milli Parklar Genel Müdür Yardımcılığına II. Bölge Müdürü Mustafa Bulut,
- Tarım ve Orman Bakanlığı'nda açık bulunan Mardin İl Tarım ve Orman Müdürlüğüne Menduh Dinler,
- Sanayi ve Teknoloji Bakanlığı'nda açık bulunan Sanayi Genel Müdür Yardımcılığına Ali Murat Sürekli,
- Sanayi ve Teknoloji Bakanlığı'nda açık bulunan Sanayi Genel Müdür Yardımcılığına Serkan Çelik,
- Sanayi ve Teknoloji Bakanlığı'nda açık bulunan Sanayi Genel Müdür Yardımcılığına Ömer Bilen,
- Sanayi ve Teknoloji Bakanlığı'nda açık bulunan Yönetim Hizmetleri Genel Müdür Yardımcılığına Hüseyin Çumak,
- Sanayi ve Teknoloji Bakanlığı'nda açık bulunan Yönetim Hizmetleri Genel Müdür Yardımcılığına Fuat Şimşek

Atanmıştır.

21 Ekim 2020 / Hayvancılık Yatırımlarının Desteklenmesine İlişkin Karar (Karar Sayısı: 3099)

Anılan Kararın amacı; kırsal alanlarda istihdamın geliştirilmesi, gelirlerin artırılması, üretim ve kalitenin yükseltilmesi, tarımsal faaliyetlerde yeni teknolojilerin kullanımının yaygınlaştırılması için modern işletmelerin kurulması ve rehabilitasyonu ile makine, alet ve ekipman alımı yatırımlarının desteklenmesidir.

Bu Karar;

a)Gerçek ve tüzel kişilerin damızlık manda düvesi yetiştiriciliği işletmesi kurulmasına yönelik yatırımlarını,

b)Yetiştiricilerce, 9/1/2017 tarih ve 2017/9760 sayılı Bakanlar Kurulu Kararı ile yürürlüğe konulan Hayvancılık Yatırımlarının Desteklenmesi İlişkin Karar kapsamında kurulmuş veya yatırımı devam eden işletmelerden 1500 başa kadar koç ve/veya teke alımına yönelik destekleri,



c)Küçükbaş hayvancılığın geliştirilmesi amacıyla, Tarım ve Orman Bakanlığı (Bakanlık)'nca belirlenecek iller ve şartlar doğrultusunda damızlık küçükbaş hayvan yatırımlarının desteklenmesini,

d)Gerçek ve tüzel kişilerin, 1000 adet kapasiteli damızlık kaz, 1000 adet kapasiteli ticari hindi ve 500 adet kapasiteli ticari kaz yetiştiriciliği için yapacakları yatırımları,

e)Arı Yetiştiricileri Birliğine veya Bal Üreticileri Birliğine üye, Arıcılık Kayıt Sisteminde kayıtlı, 50 ve üzeri arılı kovan varlığına sahip üreticilerin arı ürünleri üretimi için yapacakları arıcılık yatırımlarını,

f)İpek böceği yetiştiriciliğinin geliştirilmesi için, gerçek ve tüzel kişilerin bu alanda yapacakları yatırımları

kapsar.

Bu Karar, Bakanlıkça belirlenecek illerde 2020 – 2022 yıllarında uygulanır.

Bu Karar kapsamında aşağıda belirtilen oranlarda hibe desteği uygulanır:

Yatırım Konuları	Uygulanacak Hibe Oranı (%)
Manda (Yeni inşaat yapımı, kapasite artırımı ve rehabilitasyon, makine, alet ve ekipman ile hayvan alımı)	50
Damızlık koç – teke alımı	50
Damızlık küçükbaş hayvan yatırımı	85
Kaz ve hindi yetiştiriciliği (Yeni inşaat yapımı, makine, alet ve ekipman ile hayvan alımı)	75
İpekböcekçiliği (Besleme evi yapımı, makine, alet ve ekipman alımı Ve dut bahçesi tesisi)	100
Arıcılık (Makine, alet, ekipman ve arıcı barakası alımı)	50



21 Ekim 2020 / Hayvan Hastalıklarında Tazminat Yönetmeliğinde Değişiklik Yapılması Hakkında Yönetmelik

Anılan Yönetmelikte yapılan değişiklik maddeleri aşağıda yer almaktadır.

MADDE 1 – 6/3/2013 tarihli ve 28579 sayılı Resmî Gazete’de yayımlanan Hayvan Hastalıklarında Tazminat Yönetmeliğinin 5 inci maddesinin birinci fıkrasının birinci cümlesinde yer alan “kuş gribi” ibaresi “tavuk vebası” olarak değiştirilmiştir.

MADDE 2 – Aynı Yönetmeliğin 6 ncı maddesinin ikinci fıkrasının ikinci cümlesi aşağıdaki şekilde değiştirilmiştir.

“Ancak kuduz hastalığında, kuduz hayvan tarafından ısırılan ya da hastalıktan şüpheli hayvanların sahipleri, hayvanlarının öldürülmesine rıza göstermez ise sığır cinsi ve tek tırnaklı hayvanlar altı ay, koyun ve keçi türü hayvanlar üç ay, masrafları sahibine ait olmak üzere karantinaya alınır ve karantina süresince sahibine yediemin olarak teslim edilir.”

MADDE 3 – Aynı Yönetmeliğin 7 nci maddesi aşağıdaki şekilde değiştirilmiştir.

“MADDE 7 – (1) Tazminat verilecek hastalık tespit edilmesi durumunda hayvansal ürün, yem, madde ve malzemelerin imhası, ilgili hastalığın korunma ve mücadele yönetmelikleri doğrultusunda gerçekleştirilir. Hayvansal ürün, yem, madde ve malzemelerin bedelleri ile imha, nakliye ve dezenfeksiyon masraflarının tamamı, yerel kıymet takdir komisyonu tarafından belirlenen miktarlar üzerinden, aşağıda açıklandığı şekilde sahiplerine tazminat olarak ödenir:

a) Ruam, sığır vebası, Afrika at vebası, tavuk vebası, scrapie, sığırların süngerimsi beyin (BSE) hastalıkları nedeniyle imha edilen hayvansal ürünlerin, yem, madde ve malzemelerin bedelleri ile imha, nakliye ve dezenfeksiyon masraflarının tamamı.

b) Şap, sığır tüberkülozu, sığırların nodüler ekzantemi, sığır brusellozu, koyun ve keçi brusellozu hastalıklarında süt hariç, imha edilen diğer hayvansal ürünlerin yem, madde ve malzemelerin bedelleri ile imha, nakliye ve dezenfeksiyon masraflarının tamamı.

c) Kuduz hastalığında, imha edilen yem, madde ve malzemelerin bedelleri ile imha, nakliye ve dezenfeksiyon masraflarının tamamı.

(2) Kuduz hastalığından şüpheli sığır cinsi ve tek tırnaklı hayvanlar altı ay, koyun ve keçi türü hayvanlar üç ay, masrafları sahibine ait olmak üzere karantinaya alınır ve karantina süresi



içerisinde elde edilecek hayvansal ürünler halk sağlığının korunması için imha edilir ve tazminat ödenmez.”

MADDE 4 – Bu Yönetmelik 25/9/2020 tarihinden geçerli olmak üzere yayımı tarihinde yürürlüğe girer.

21 Ekim 2020 / İthalat Rejimi Kararına Ek Karar

Anılan Kararda, aşağıdaki tabloda gümrük istatistik pozisyonu (G.T.I.P) belirtilen ürünlere ilişkin satırlar aynı tabloda gösterildiği şekilde değiştirilmiştir.

G.T.I.P.	Gümrük Vergisi Oranı (%)									Dipnot
	AB, EFTA, F.ADA.	GÜR.	B. HER.	G. KORE	MLZY.	SİNG.	KOS.	D-8	D.Ü.	
10019000000 - Makarnalık buğday (durum buğdayı); tohumluk olmayan	45	45	0	45	45	45	45	45	45	1
100199000011 - Adi buğday; tohumluk olmayan	45	45	0	45	45	45	45	45	45	1
100199000012 - Mahlut; tohumluk olmayan	45	45	0	45	45	45	45	45	45	1
100199000013 - Kaplıca (kızıl) buğday; tohumluk olmayan	45	45	0	45	45	45	45	45	45	1
100390000011 - Beyaz arpa; tohumluk olmayan	35	35	0	35	35	35	35	35	35	1
100390000012 - Arpa; maltlık	35	35	0	35	35	35	35	35	35	1
100390000019 - Diğer arpa; tohumluk olmayan	35	35	0	35	35	35	35	35	35	1
100590000019 - Mısır (diğer)	25	25	0	25	25	25	25	25	25	1

(1) Gümrük Vergisi 31/12/2020 tarihine kadar (bu tarih dahil) %0 olarak uygulanır.



22 Ekim 2020 / Okul Gıdası Hakkında Tebliğ (No: 2020/23)

Anılan Tebliğin amacı; Millî Eğitim Bakanlığına bağlı resmi ve özel okul/kurumların bünyesinde faaliyet gösteren; kantin, kafeterya, yemekhane, büfe, çay ocağı gibi gıda işletmelerinde doğrudan öğrenciye satışa/tüketime sunulacak olan hazır ambalajlı gıdaların okul gıdası onay şartlarını ve bu gıdalarda kullanılacak okul gıdası logosuna ilişkin hususları belirlemektir.

Okul Gıdası Logosu bulunan ürünler; bakkal, market ve benzeri perakende işletmelerde de satışa sunulabilir.

Bu Tebliğin;

- a) 5 inci maddesinin ikinci ve dördüncü fıkraları ile 7 nci maddesi 6/9/2021 tarihinde,
 - b) Diğer maddeleri yayımı tarihinde,
- yürürlüğe girer.

Anılan maddeler aşağıda yer almaktadır.

Madde 5 - (2) Millî Eğitim Bakanlığına bağlı resmi ve özel okul/kurumların bünyesinde faaliyet gösteren; kantin, kafeterya, yemekhane, büfe, çay ocağı gibi gıda işletmelerinde doğrudan öğrenciye satışa/tüketime sunulacak olan hazır ambalajlı gıdalar için Bakanlıktan okul gıdası onayı alınması zorunludur.

(4) Bakanlıktan okul gıdası onayı almamış gıdalarda Okul Gıdası Logosu kullanılamaz.

Okul Gıdası Onayı

MADDE 7 – (1) Gıda işletmecisi, bu Tebliğ kapsamında okul gıdası onay işlemleri için Ek-3'te yer alan Başvuru Dilekçesi ile Ek-1'de yer alan Okul Gıdası Onay Başvurusunda İstenen Bilgi ve Belgelerden oluşan dosya ile il müdürlüğüne müracaat eder.

- (2) Okul gıdası onay başvurusunda bulunan gıda işletmesine il müdürlüğü tarafından yerinde denetim yapılır. İşletmenin asgari teknik ve hijyenik şartlarının uygun bulunması durumunda başvuru dosyası incelemeye alınır.



(3) İl müdürlüğü Bakanlık internet sayfasında yayımlanacak okul gıdası kriterleri ve ilgili diğer mevzuat hükümlerine göre dosya ile ilgili gerekli incelemeleri yapar.

(4) Dosyadaki bilgi ve belgelerin eksik ve/veya yanlış hazırlanmış olması durumunda il müdürlüğü eksiklik ve/veya yanlışlıkları gıda işletmecisine 15 gün içerisinde resmi yazı ile iletir. Gıda işletmecisi yazının teslim alınmasından itibaren 20 gün içerisinde gerekli düzenlemeleri yaparak il müdürlüğüne bildirir. 20 gün içerisinde gerekli düzenlemeleri yapmayan gıda işletmecilerinin başvuru dosyaları iade edilir.

(5) Dosyadaki bilgi ve belgelerin tam ve doğru olması durumunda; il müdürlüğü onaylamış olduğu Okul Gıdası Logosu kullanılacak ürünleri gıda işletmecisine, Ek-5'te yer alan Onay Takip Formunu ise resmi yazı ile Bakanlığa gönderir.

(6) Okul gıdası onayı almış gıda işletmeleri ve ürünler Bakanlık internet sayfasında yayımlanır.

24 Ekim 2020 / Cumhurbaşkanlığı Tarafından Yapılan Atamalar Hakkında Kararlar

- Tarım ve Orman Bakanlığında açıkta bulunan Gıda ve Kontrol Genel Müdürlüğü'ne Harun Seçkin,
- Orman Genel Müdürlüğü'nde açıkta bulunan İzmir Orman Bölge Müdürlüğü'ne Zafer Derince, Kayseri Orman Bölge Müdürlüğü'ne Zafer Çapkın,
- Hazine ve Maliye Bakanlığında açıkta bulunan Kamu Finansmanı Genel Müdürlüğü'ne Abdullah Bayazıt, Ekonomik Programlar ve Araştırmalar Genel Müdürlüğü'ne Ahmet Yalçın Yalçinkaya atanmıştır.

27 Ekim 2020 / Cumhurbaşkanlığı Tarafından Yapılan Atamalar Hakkında Kararlar

- Tarım ve Orman Bakanlığında Su Yönetimi Genel Müdür Yardımcılığına Mustafa Uzun,
- Zonguldak Orman Bölge Müdürlüğü'ne Faruk Bayraktaroğlu

Atanmıştır.

27 Ekim 2020 / Ulusal Kalkınma Strateji Belgesi ile ilgili 2020/14 Sayılı Cumhurbaşkanlığı Genelgesi



31 Ekim 2020 / Türk Gıda Kodeksi Hazırlama Yönetmeliği

Ulusal Gıda Kodeks Komisyonu

MADDE 4 – (1) UGKK; Bakanlıktan gıda konusunda görev yapan üç üye, Sağlık Bakanlığından en az daire başkanı düzeyinde iki üye, her iki bakanlık tarafından ayrı ayrı seçilecek gıda konusunda uzman bilim insanı niteliğinde ikişer üye, Türk Standardları Enstitüsünden bir üye, gıda konusunda faaliyet gösteren ve en fazla üyeye sahip olan sivil toplum kuruluşundan bir üye olmak üzere toplam on bir üyeden oluşur.

(2) UGKK'da temsilcisi yer alacak faaliyet konusu gıda olan sivil toplum kuruluşu, İçişleri Bakanlığından alınan kayıtlar değerlendirilerek Bakanlıkça belirlenir.

(3) UGKK Başkanı ve Başkan Yardımcısı Bakanlık temsilcileri arasından Bakan tarafından atanır. Başkanın katılmadığı toplantılarda UGKK Başkanlığını Başkan Yardımcısı yürütür.

(4) UGKK sekretaryası Bakanlık tarafından yürütülür.

(5) UGKK üyelerinin görev süresi üç yıldır. Bakanlık ve Sağlık Bakanlığı temsilcileri dışındaki üyeler üst üste en fazla iki dönem görev yapabilir.

(6) UGKK üyelerinden, görev süresi dolmadan görevinden ölüm, emeklilik, uzun süreli hastalık, istifa gibi nedenlerle ayrılanların yerine, ayrılan üyenin temsil ettiği kurum/kuruluş en geç otuz gün içerisinde yeni bir üye belirler. Yeni üyenin görev süresi diğer üyelerle birlikte sona erer.

(7) Yeni dönem UGKK üyeleri bu maddede belirtilen esaslar çerçevesinde belirlenir. Yeni üyeler, mevcut UGKK görev süresi dolmadan en az on beş gün önce Bakanlık makamının onayına sunulur.

Alt komisyonların kuruluşu

MADDE 7 – (1) Alt komisyonlar Bakanlık tarafından konu ile ilgili kurum, kuruluş, üniversite ve sivil toplum kuruluşu temsilcilerinden oluşturulur ve UGKK tarafından onaylanır.

(2) Alt komisyonlar en fazla otuz üyeden oluşur.

(3) Bakanlık tarafından alt komisyonlar bünyesinde; farklı konulara göre çalışma grupları kurulabilir.



- (4) Üyeler, sağlık raporu, geçici görevlendirme, yıllık izin ve benzeri mazeretlerini yazılı olarak sekreteryaya bildirirler. Ancak acil durumlarda yazılı bildirim sonradan yapılmak kaydıyla diğer iletişim vasıtaları aracılığıyla durum, üyenin bağlı olduğu komisyon Başkanına bildirilir.
- (5) Mazeret bildirmeden art arda üç toplantıya katılmayan üyenin üyeliği, UGKK kararı ile iptal edilir.
- (6) Alt komisyon üyeleri kendi aralarında bir başkan ve başkan yardımcısı seçer, başkanın olmadığı durumlarda alt komisyona başkan yardımcısı başkanlık eder.
- (7) Alt komisyonların sekreteryahizmetleri Bakanlık tarafından yürütülür.
- (8) Alt komisyon toplantılarına sadece alt komisyon üyeleri katılabilir. Toplantılara gözlemci yedek üye ve benzeri sıfatlarla katılım sağlanamaz.
- (9) Üniversite ve sivil toplum kuruluşu üyeleri, en fazla iki alt komisyonda görev alabilir.
- (10) Alt komisyonlarda her sivil toplum kuruluşundan en fazla beş üye yer alabilir. Sivil toplum kuruluşu üyeleri ilgili konuda en az üç yıl çalışmış olmalıdır.

5. KASIM AYI SEKTÖREL ETKİNLİK TAKVİMİ

- 10 Kasım 2020 – ISO Gıda Ürünleri Sanayii - COVID 19 ve Yeni Normalde İmalat Sektörleri: Riskler, Fırsatlar ve Yol Haritaları Toplantısı, online
- 11 Kasım 2020 - ÇEVKO Akademi, 'Tekrar Kullanılabilir Ambalajlarda Depozito Uygulaması, Beyan ve Bildirim Sistemleri' konulu eğitim, online
- 19 Kasım 2020 – IPARD II İzleme Komitesi 10. Resmi Toplantısı, online
- 25 – 27 Kasım 2020 – UzAgroExpo – 2020, Taşkent, Özbekistan
- 25 – 28 Kasım 2020 – CNR Food İstanbul
- 25 – 28 Kasım 2020 – 28. WorldFood İstanbul Fuarı