



## SETBİR BÜLTEN / EKİM 2022

### İçindekiler

1. Süt Sektörü
2. Kırmızı Et Sektörü
3. Yem Sektörü
4. 2022 Ekim Ayında Resmî Gazetede Yayınlanan Mevzuat İcmali
5. Kasım Ayı Sektörel Etkinlik Takvimi



## 1. SÜT SEKTÖRÜ

### ÇİĞ SÜT ÜRETİM İSTATİSTİKLERİ, 2020-2021

2020 yılında 23 milyon 503 bin 790 ton olan çiğ süt üretim tahmini, 2021 yılında %1,3 azalarak 23 milyon 200 bin 306 ton oldu. Bir önceki yıla göre keçi sütü üretimi %5,6, koyun sütü üretimi %3,9 artarken; inek sütü üretimi %1,7, manda sütü üretimi ise %0,2 azaldı.

#### Yıllara göre çiğ süt üretimi

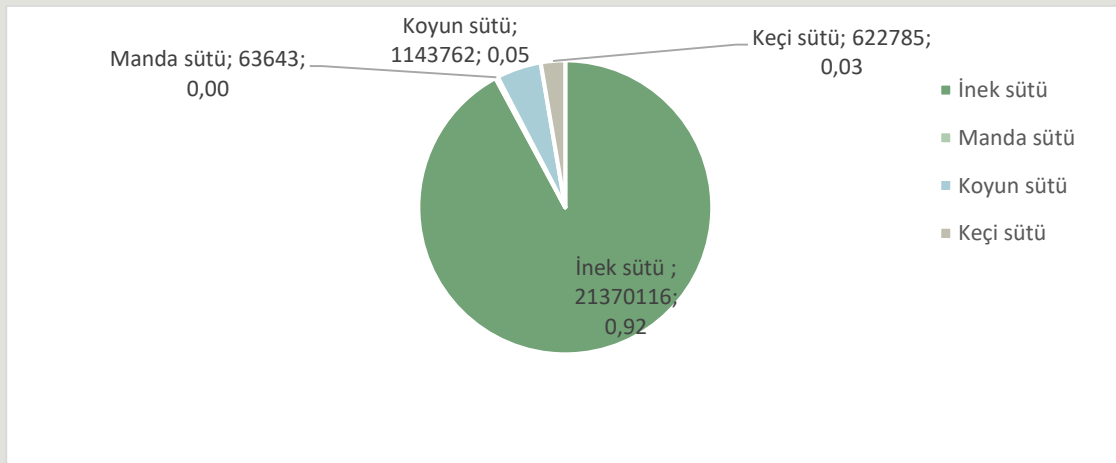
	Miktar (Ton)	Oran (%)	Miktar (Ton)	Oran (%)
	2020		2021	
Toplam	23 503 790	100,0	23 200 306	100,0
İnek sütü	21 749 342	92,5	21 370 116	92,1
Manda sütü	63 767	0,3	63 643	0,3
Koyun sütü	1 101 065	4,7	1 143 762	4,9
Keçi sütü	589 617	2,5	622 785	2,7

**Kaynak: TÜİK, Tarımsal İşletmelerde Hayvansal Üretim Araştırması, 2020, 2021**

**Rakamlar yuvarlamadan dolayı toplamı vermeyebilir.**

**Açıklama:** Süt üretim tahminleri 2020 yılına kadar Tarım ve Orman Bakanlığı tarafından İstatistik Bilgi Sistemi (İBS) aracılığı ile derlenen hayvan sayıları ile 2001 yılında yapılan Tarım Sayımından elde edilen sağılma oranları ve süt verim katsayıları kullanılarak hesaplanmıştır. 2020 yılı ve sonrası süt üretimi ise TÜİK tarafından örnekleme yoluyla seçilen 40 binden fazla tarımsal işletmeye uygulanan Tarımsal İşletmelerde Hayvansal Üretim Araştırması'ndan (TİHA) elde edilmiştir.

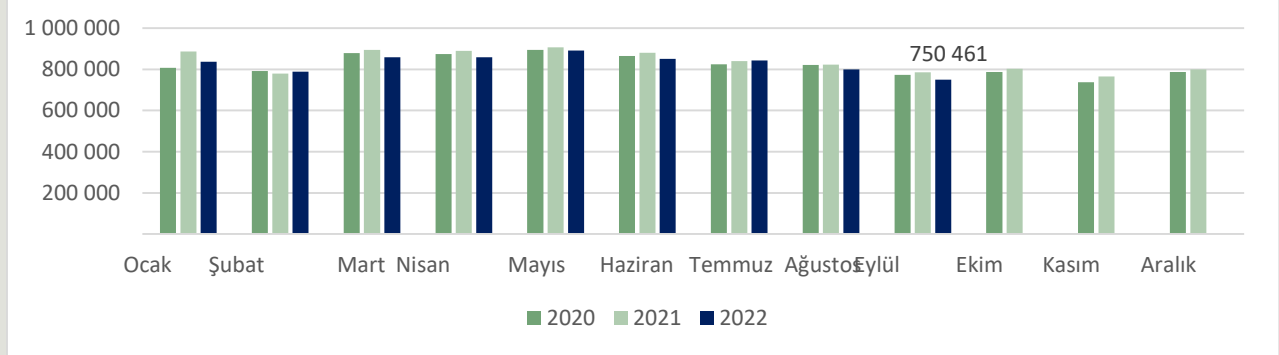
### Çiğ Süt Üretiminin Türlere Göre Dağılımı (%)



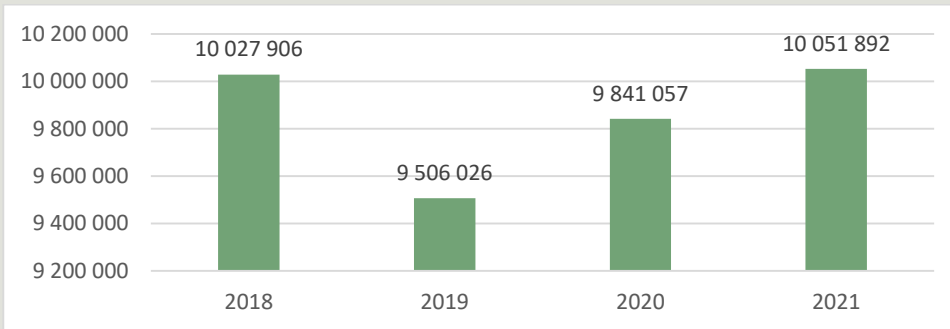
## ÜLKEMİZDE YILLARA VE AYLARA GÖRE SANAYİ TARAFINDAN TOPLANAN İNEK SÜTÜ (TON)

Bir önceki ay 799 bin 135 ton olan ticari süt işletmelerince toplanan inek sütü miktarı Eylül ayında %6,1 azalarak 750 bin 461 ton oldu. Ticari süt işletmeleri tarafından toplanan inek sütü miktarı, Eylül ayında bir önceki yılın aynı ayına göre %4,4; Ocak-Eylül döneminde ise bir önceki yılın aynı dönemine göre %2,7 azaldı. Eylül ayında bir önceki yılın aynı ayına göre, tereyağı üretimi %12,8, yoğurt üretimi %6,2 ve içme sütü üretimi %1,7 artarken; ayran üretimi %4,8, inek peyniri üretimi %1,6 azaldı. Ocak-Eylül döneminde ise bir önceki yılın aynı dönemine göre, tereyağı üretimi %25,4, ayran üretimi %11,1, yoğurt üretimi %3,9 artarken; inek peyniri üretimi % 5,1 ve içme sütü üretimi %0,7 azaldı.

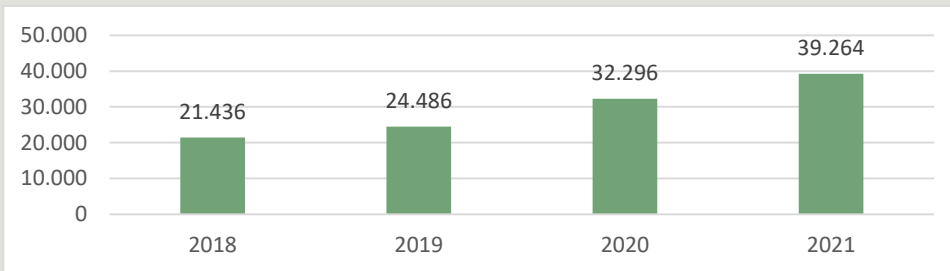
### AYLARA GÖRE SANAYİ TARAFINDAN TOPLANAN İNEK SÜTÜ (TON)



### YILLARA GÖRE SANAYİ TARAFINDAN TOPLANAN İNEK SÜTÜ (TON)

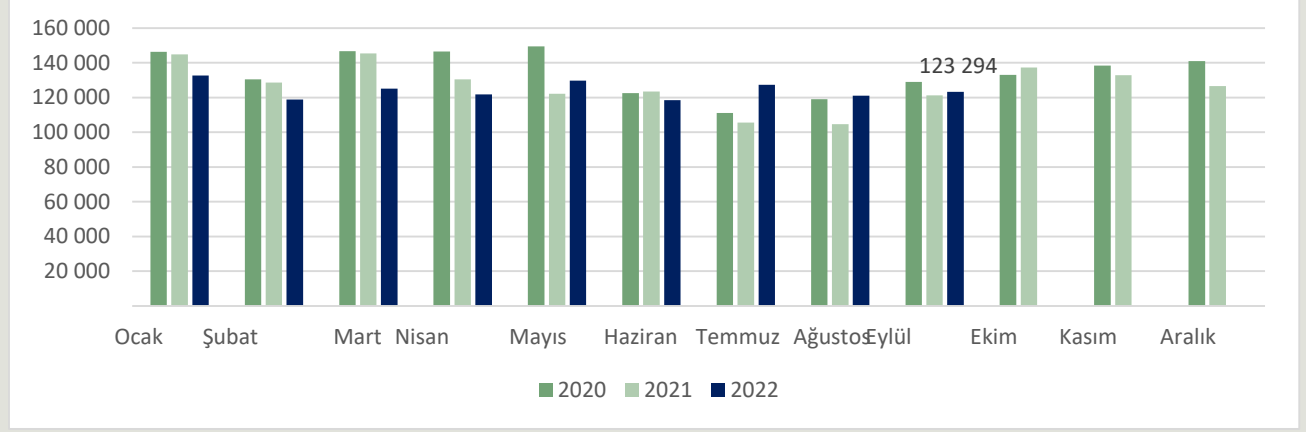


### YILLARA GÖRE ÇİFTLİKLERDEN TOPLANAN KREMA (TON)

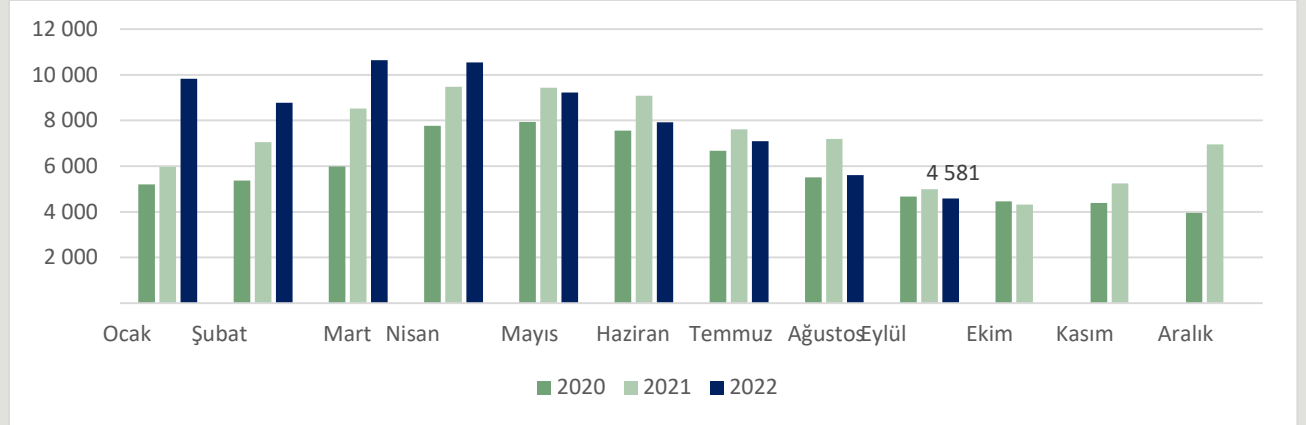


## SÜT ÜRÜNLERİ ÜRETİMİ

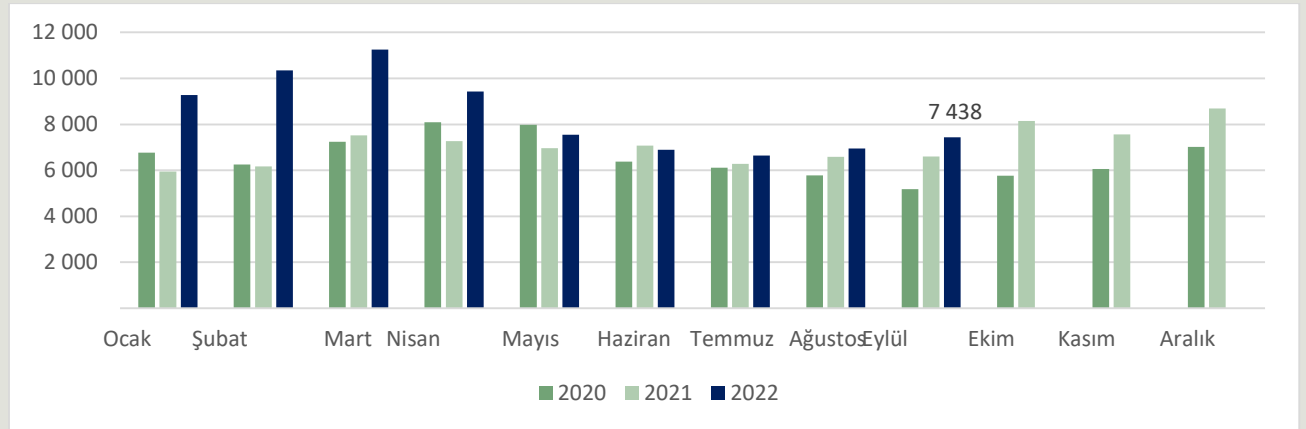
### İÇME SÜTÜ ÜRETİMİ (TON)



### YAĞSIZ SÜTTOZU ÜRETİMİ (TON)

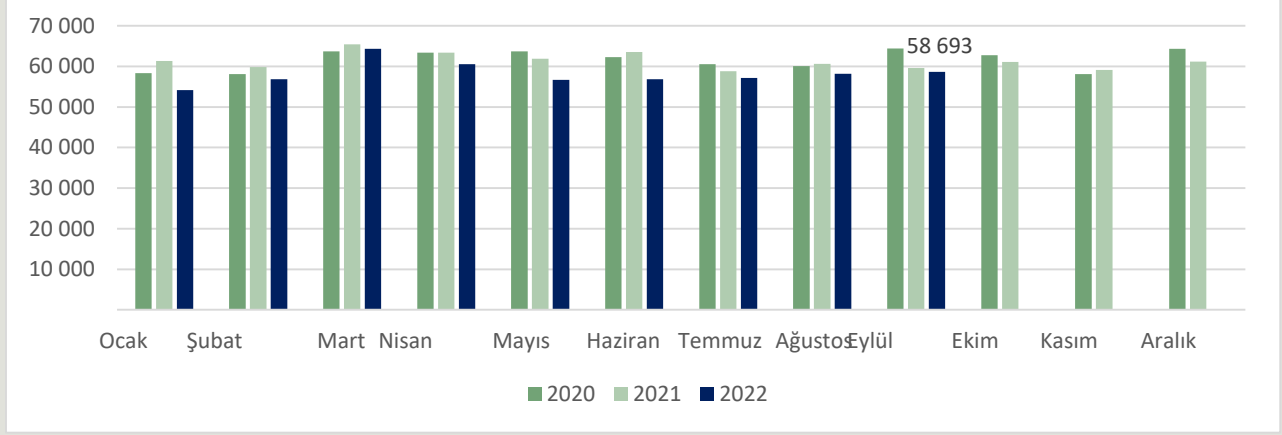


### TEREYAĞI ÜRETİMİ (TON)

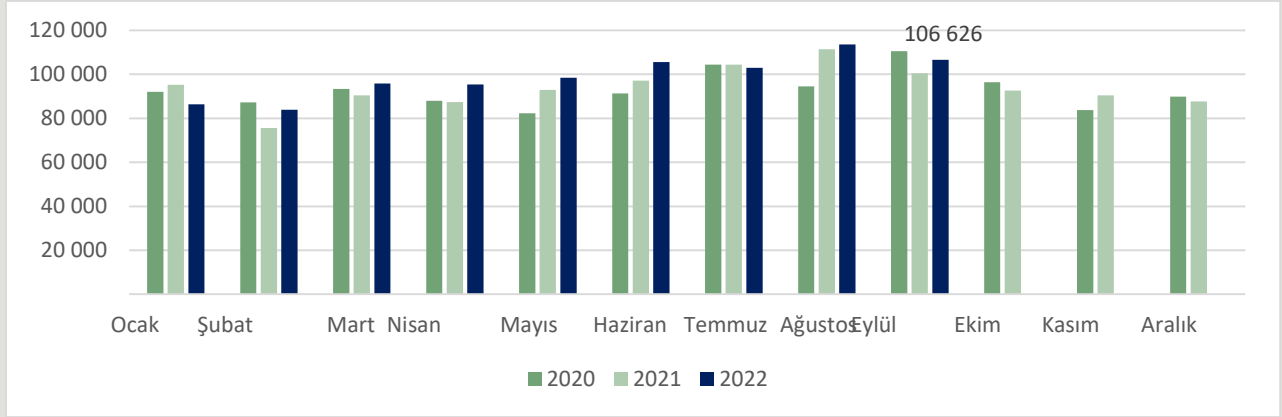


Kaynak: TÜİK

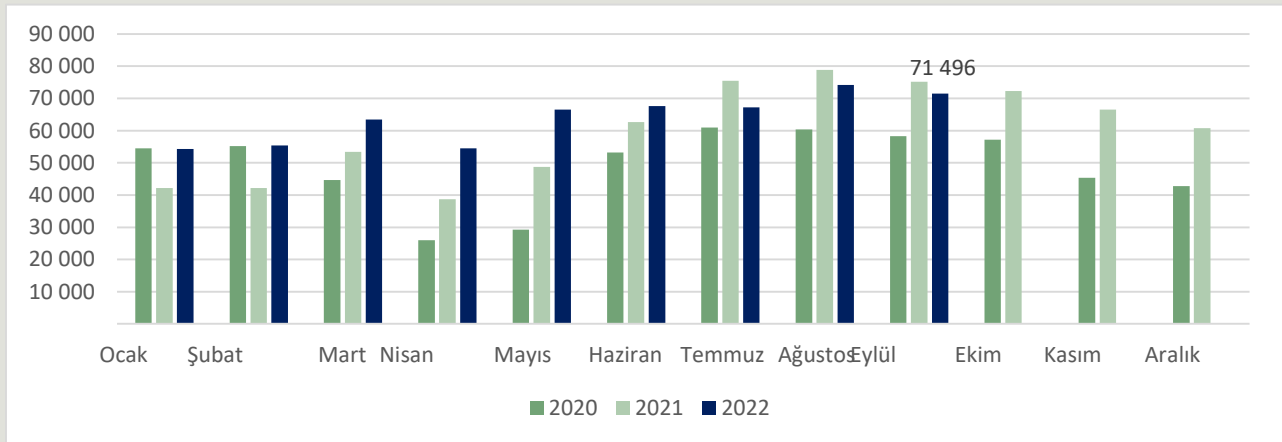
### İNEK PEYNİRİ ÜRETİMİ (TON)



### YOĞURT ÜRETİMİ (TON)



### AYRAN ÜRETİMİ (TON)



Kaynak: TÜİK

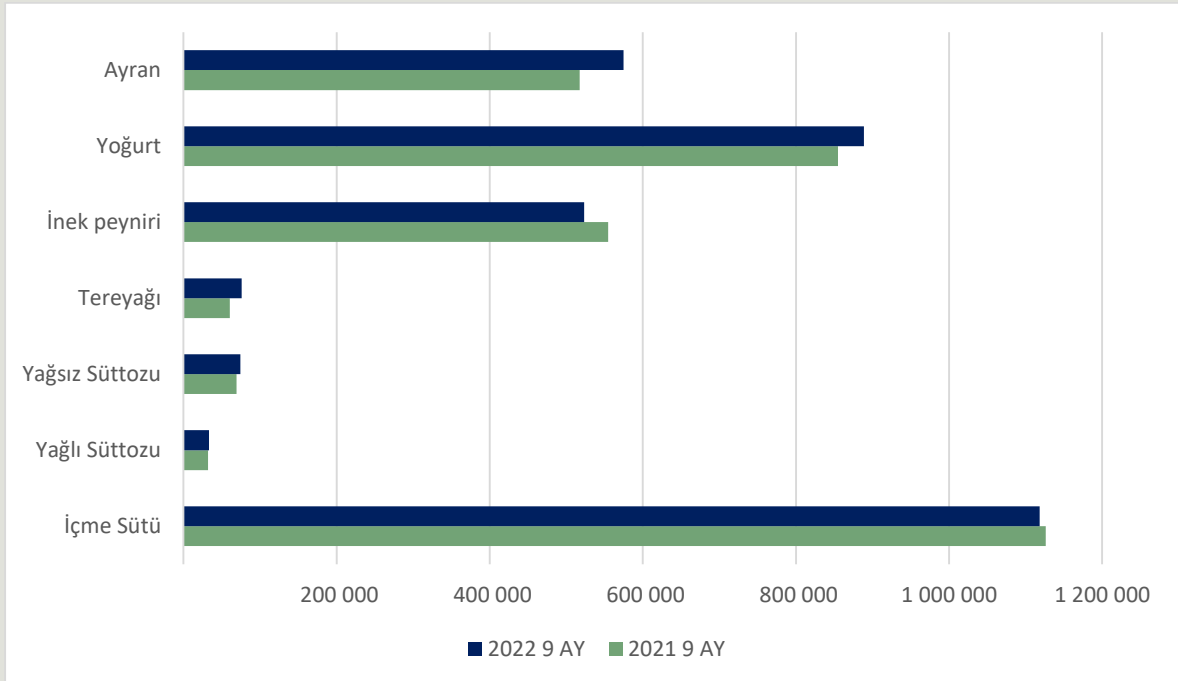


## ÜLKEMİZDE YILLAR BAZINDA SÜT ÜRÜNLERİ ÜRETİMİ (TON)

	İçme Sütü	Yağlı Süttozu	Yağsız Süttozu	Tereyağı	İnek peyniri	Diğer türlerin peynirleri	Yoğurt	Ayran
2012	1.250.168	35.119	47.173	38.128	539.409	24.781	1.052.657	508.444
2013	1.298.059	38.926	39.951	41.515	574.138	26.128	1.081.409	560.101
2014	1.310.534	51.268	59.811	45.817	603.547	29.303	1.101.253	598.877
2015	1.378.601	46.350	66.158	51.831	637.643	28.297	1.123.017	626.831
2016	1.444.979	45.964	78.229	57.610	638.398	22.580	1.173.577	684.527
2017	1.548.881	45.238	87.732	59.449	662.151	27.758	1.172.195	717.334
2018	1.661.785	46.263	63.237	65.856	722.425	33.584	1.198.793	730.705
2019	1.468.616	34.508	66.513	73.656	671.497	28.106	1.136.043	698.330
2020	1.613.197	35.571	69.470	78.610	739.770	27.371	1.113.779	587.828
2021	1.523.176	41.221	86.089	84.826	735.733	27.533	1.125.958	716.882
2022 9 ay	1.118.387	33.478	74.240	75.762	523.468	18.553	888.674	574.948

Kaynak: TÜİK

## 2021 9 AY VE 2022 9 AY SÜT VE SÜT ÜRÜNLERİ ÜRETİMLERİ KARŞILAŞTIRMASI





### ÜLKEMİZDE SÜT ÜRÜNLERİ DIŞ TİCARETİ (TON)

	İhracat Miktar (ton)	İhracat (Dolar)
<b>2016</b>	176.167	323.176.715
<b>2017</b>	191.638	335.341.510
<b>2018</b>	192.130	325.240.975
<b>2019</b>	208.151	356.850.975
<b>2020</b>	182.091	336.784.791
<b>2021</b>	233.062	487.323.949
<b>2022 9 ay</b>	162.911	483.489.713

	İthalat Miktar (ton)	İthalat (Dolar)
<b>2016</b>	26.849	90.082.608
<b>2017</b>	20.918	90.603.891
<b>2018</b>	20.518	90.733.864
<b>2019</b>	19.479	80.339.409
<b>2020</b>	18.399	69.384.782
<b>2021</b>	13.327	45.755.082
<b>2022 9 ay</b>	4.864	26.789.132

### ÜLKEMİZDE SÜT ÜRÜNLERİ DIŞ TİCARETİ (GTİP BAZINDA)

Yıl	HS6	HS6 adı	İhracat Miktar (kg)	İthalat Miktar (kg)	İhracat Dolar	İthalat Dolar
<b>2021</b>	40110	Süt ve krema; katı yağ <= %1, konsantre edilmemiş, ilave şeker veya diğer tatlandırıcı madde içermeyen	748.620	301	625.337	326
	40120	Süt ve krema; %1 < katı yağ <= %6, konsantre edilmemiş, ilave şeker veya diğer tatlandırıcı madde içermeyen	12.460.506	853	7.572.975	824
	40140	Süt ve krema; %6 < katı yağ <= %10, konsantre edilmemiş, ilave şeker veya diğer tatlandırıcı madde içermeyen	839.931	49	651.127	121
	40150	Süt ve krema; katı yağ > %10, konsantre edilmemiş, ilave şeker veya diğer tatlandırıcı madde içermeyen	2.484.011	861.959	6.723.446	2.461.691
	40210	Süt ve krema (toz, granül veya diğer katı şekillerde); katı yağ <= % 1.5, konsantre edilmiş veya ilave şeker ya da diğer	60.112.956	105.707	165.305.369	459.726



40221	Süt ve krema (toz, granül veya diğer katı şekillerde); katı yağ > %1.5, konsantre edilmiş, ilave şeker-tatlandırıcı içer	2.006.908	12.512	7.299.317	57.355	
40229	Süt ve krema (toz, granül veya diğer katı şekillerde); katı yağ > %1.5, konsantre edilmiş, ilave şeker-tatlandırıcı içer	141.734	53	231.378	142	
40291	Süt ve krema (katı şekillerde olanlar HARIÇ); konsantre edilmiş, ilave şeker-tatlandırıcı içermeyen	350.987	16	1.567.930	93	
40299	Süt ve krema (katı şekillerde olanlar HARIÇ); konsantre edilmiş, ilave şeker veya tatlandırıcı içerenler	1.151.655	555	2.115.304	878	
40310	Yoğurt ve ayran	3.839.686	272	2.551.444	7.428	
40390	Yayıktalı, pıhtılaştırılmış süt ve krema, kefir veya diğer fermente edilmiş veya asitliği arttırılmış süt ve krema	2.024.575	298.410	4.035.070	787.964	
40410	Peynir altı suyu ve modifiye edilmiş peynir altı suyu	85.439.830	2.301.743	80.835.587	2.864.802	
40490	Diğer tabii süt ürünleri	65.935	210.989	120.082	1.141.920	
40510	Tereyağı	2.865.747	1.585.655	14.265.652	6.747.865	
40520	Sürülerek yenilen süt ürünleri (% 39 =<katı yağ <% 80)	194.283	0	1.129.443	0	
40590	Sütten elde edilen diğer yağlar	113.160	119.233	633.691	772.244	
40610	Taze peynirler (olgunlaştırılmamış veya preslenmemiş) (peyniraltı suyundan yapılmış peynirler dahil) ve pıhtılaştırılmı	10.430.930	1.321.988	30.951.579	3.769.435	
40620	Rendelenmiş/toz haline getirilmiş her cins peynir	3.741.502	114.516	16.622.930	760.572	
40630	Eritme peynirler (rendelenmemiş/toz haline getirilmemiş)	10.897.942	292.684	33.599.604	982.234	
40640	Mavi küflü peynirler ve Penicillium roqueforti ile elde edilen küf içeren diğer peynirler	284	166.584	2.502	898.817	
40690	Diğer peynirler	13.241.301	5.352.991	61.877.549	21.196.402	
210500	Dondurma ve yenilen diğer buzlar	19.908.589	579.858	48.606.633	2.844.243	
<b>Yıl toplamı:</b>		<b>233.061.072</b>	<b>13.326.928</b>	<b>487.323.949</b>	<b>45.755.082</b>	
<b>Yıl</b>	<b>HS6</b>	<b>HS6 adı</b>	<b>İhracat Miktar (kg)</b>	<b>İthalat Miktar (kg)</b>	<b>İhracat Dolar</b>	<b>İthalat Dolar</b>
<b>2022 (9 ay)</b>	40110	Süt ve krema; katı yağ <= %1, konsantre edilmemiş, ilave şeker veya diğer tatlandırıcı madde içermeyen	666.902	39	567.594	114
	40120	Süt ve krema; %1 < katı yağ <= %6, konsantre edilmemiş, ilave şeker veya diğer tatlandırıcı madde içermeyen	8.897.744	21	5.914.030	26
	40140	Süt ve krema; %6 < katı yağ <= %10, konsantre edilmemiş, ilave şeker veya diğer tatlandırıcı madde içermeyen	610.417	1	570.191	5

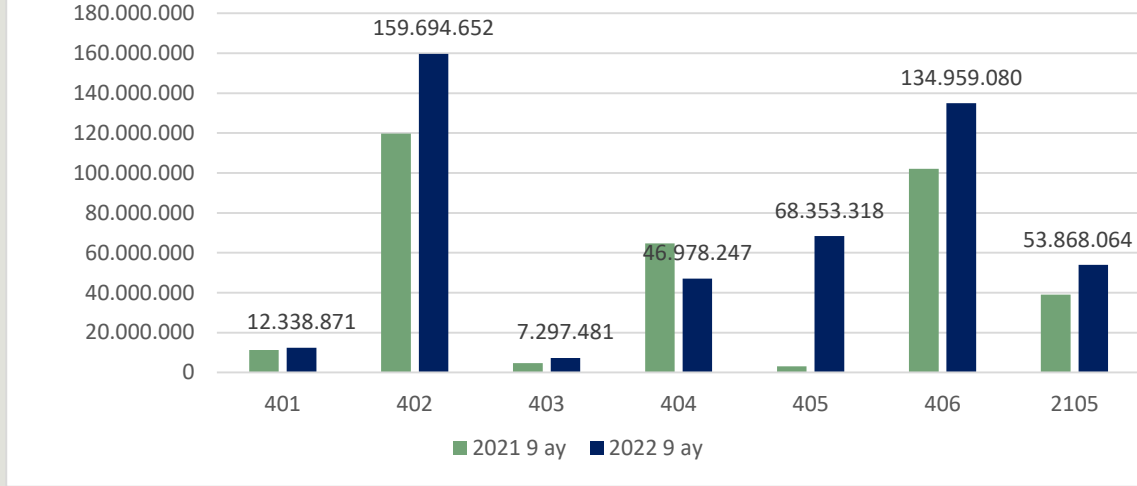




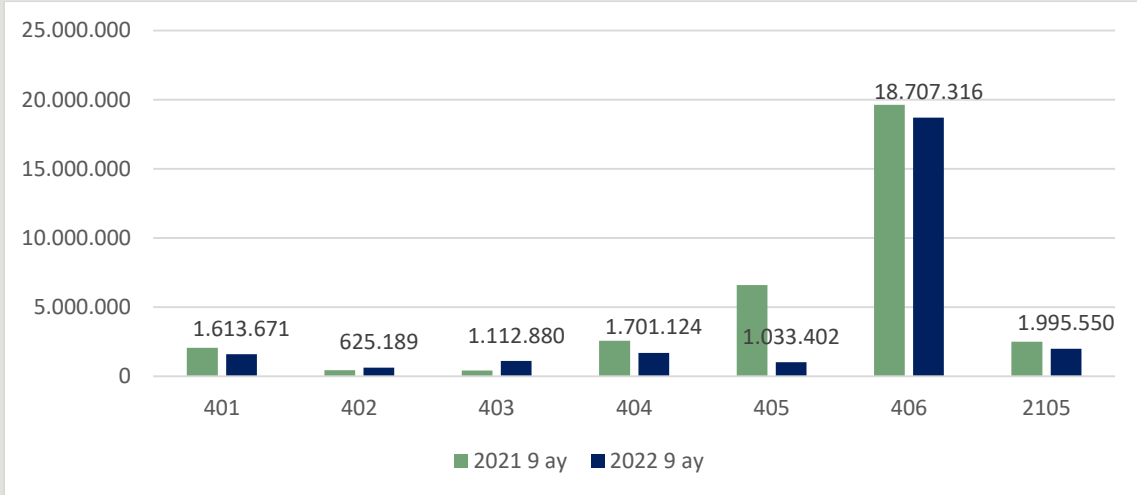
40150	Süt ve krema; katı yağ > %10, konsantre edilmemiş, ilave şeker veya diğer tatlandırıcı madde içermeyen	1.866.070	530.086	5.287.056	1.613.526
40210	Süt ve krema (toz, granül veya diğer katı şekillerde); katı yağ <= % 1.5, konsantre edilmiş veya ilave şeker ya da diğer	41.523.724	135.628	148.065.667	623.868
40221	Süt ve krema (toz, granül veya diğer katı şekillerde); katı yağ > %1.5, konsantre edilmiş, ilave şeker-tatlandırıcı içer	1.682.647	13	7.798.593	106
40229	Süt ve krema (toz, granül veya diğer katı şekillerde); katı yağ > %1.5, konsantre edilmiş, ilave şeker-tatlandırıcı içer	92.817	32	289.218	62
40291	Süt ve krema (katı şekillerde olanlar HARIÇ); konsantre edilmiş, ilave şeker-tatlandırıcı içermeyen	439.306	5	1.623.844	45
40299	Süt ve krema (katı şekillerde olanlar HARIÇ); konsantre edilmiş, ilave şeker veya tatlandırıcı içerenler	1.183.688	242	1.917.330	1.108
40320	Yoğurt; aromalandırılmamış, ilave meyva, sert kabuklu meyve, kakao, çikolata, baharat, kahve, bitki, hububat veya ekme	4.800.923	61	3.564.615	1.590
40390	Yayıkaltı, pıhtılaştırılmış süt ve krema, kefir veya diğer fermente edilmiş veya asitliği arttırılmış süt ve krema	1.904.544	445.517	3.732.866	1.111.290
40410	Peynir altı suyu ve modifiye edilmiş peynir altı suyu	33.437.946	776.347	46.603.685	1.119.927
40490	Diğer tabii süt ürünleri	311.462	111.796	374.562	581.197
40510	Tereyağı	12.133.048	136.433	64.049.547	783.736
40520	Sürülerek yenilen süt ürünleri (% 39 =<katı yağ <% 80)	210.198	1	1.047.505	6
40590	Sütten elde edilen diğer yağlar	524.373	35.677	3.256.266	249.660
40610	Taze peynirler (olgunlaştırılmamış veya preslenmemiş) (peyniraltı suyundan yapılmış peynirler dahil) ve pıhtılaştırılmış	9.155.771	60.241	31.560.307	215.769
40620	Rendelenmiş/toz haline getirilmiş her cins peynir	4.266.720	81.035	20.765.388	568.961
40630	Eritme peynirler (rendelenmemiş/toz haline getirilmemiş)	8.382.091	358.194	27.214.245	1.487.156
40640	Mavi küflü peynirler ve Penicillium roqueforti ile elde edilen küf içeren diğer peynirler	420	179.090	4.957	1.034.417
40690	Diğer peynirler	11.239.553	3.530.798	55.414.183	15.401.013
210500	Dondurma ve yenilen diğer buzlar	19.580.197	482.737	53.868.064	1.995.550
<b>Yıl toplamı:</b>		<b>162.910.561</b>	<b>6.863.994</b>	<b>483.489.713</b>	<b>26.789.132</b>

Kaynak: TÜİK

## ÜLKEMİZDE SÜT ÜRÜNLERİ İHRACATI 2021 9 AY VE 2022 9 AY KARŞILAŞTIRMASI (GTİP BAZINDA, DOLAR)



## ÜLKEMİZDE SÜT ÜRÜNLERİ İTHALATI 2021 9 AY VE 2022 9 AY KARŞILAŞTIRMASI (GTİP BAZINDA, DOLAR)



### GTİP Numaraları Açıklaması:

- 0401 - Süt ve krema (konsantre edilmemiş, ilave şeker veya diğer tatlandırıcı madde içermeyen)
- 0402 - Süt, krema (konsantre edilmiş, ilave şeker veya diğer tatlandırıcı madde içerenler)
- 0403 - Yayıltı altı süt, pıhtılaşmış süt ve krema, yoğurt, kefir veya diğer fermente edilmiş veya asitliği artırılmış süt ve krema
- 0404 - Peynir altı suyu ve tabii süt bileşenlerinden ibaret diğer ürünler
- 0405 - Sütten elde edilen yağlar, sürülerek yenilen süt ürünleri
- 0406 - Peynir ve pıhtılaşmış ürünler
- 2105 - Dondurma ve yenilen diğer buzlar



## ÜLKEMİZDE ÇİĞ SÜT REFERANS FİYATLARI (TL/L)

DÖNEMLER	2021	Minimum Değerler	
		Yağ (%)	Protein (%)
1 Ocak – 30 Nisan 2021	2,80	3,6	3,2
1 Mayıs – 30 Haziran 2021	A Sınıfı 2,90	3,5 ve üzeri	3,1 ve üzeri
	B Sınıfı 2,85	3,2 ≤ yağ değeri < 3,5	3 ≤ protein değeri < 3,1
	C Sınıfı 2,80	Yağ değeri < 3,2	2,9 ≤ protein değeri < 3
1 Temmuz – 30 Eylül 2021	3,20*	3,5	3,1
1 Ekim – 7 Aralık 2021	3,20*	3,6	3,2
8 Aralık – 31 Aralık 2021	4,70**	2019/64 sayılı Çiğ İnek Sütünün Sınıflandırılmasına İlişkin Tebliği ile belirlenen A Sınıfı çiğ sütün dönemine ait protein ve yağ değerleri baz alınacaktır.	
DÖNEMLER	2022	Yağ (%)	Protein (%)
1 Ocak – 31 Mart 2022	4,70**	2019/64 sayılı Çiğ İnek Sütünün Sınıflandırılmasına İlişkin Tebliği ile belirlenen A Sınıfı çiğ sütün dönemine ait protein ve yağ değerleri baz alınacaktır.	
1 Nisan – 15 Mayıs 2022	5,70***	2019/64 sayılı Çiğ İnek Sütünün Sınıflandırılmasına İlişkin Tebliği ile belirlenen A Sınıfı çiğ sütün dönemine ait protein ve yağ değerleri baz alınacaktır.	
15 Mayıs – 13 Ekim 2022	7,5****	2019/64 sayılı Çiğ İnek Sütünün Sınıflandırılmasına İlişkin Tebliği ile belirlenen A Sınıfı çiğ sütün dönemine ait protein ve yağ değerleri baz alınacaktır.	
14 Ekim -	8,50	%3,6 yağ ve %3,2 protein içeriğine sahip çiğ süt tavsiye satış fiyatı. Soğutma, nakliye ve diğer cari giderler üretici tarafından karşılandığı takdirde bu giderler üreticiye ilave olarak ödenecektir.	

\*Yağ ve protein oranlarındaki her bir düzey (%0,1'lik değişim) için ± 5 Kuruş fark uygulanacaktır.

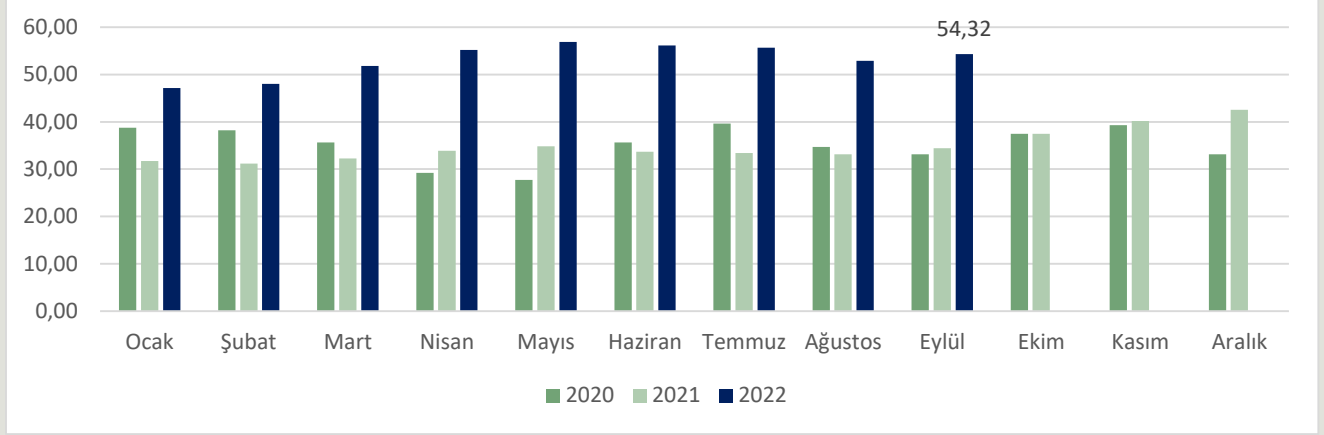
\*\* Yağ ve protein oranlarındaki her bir düzey (0,1'lik değişim) için ± 7 Kuruş fark uygulanacaktır.

\*\*\* Yağ ve protein oranlarındaki her bir düzey (0,1'lik değişim) için ± 8 Kuruş fark uygulanacaktır.

\*\*\*\*Baz alınan yağ ve protein oranlarındaki her bir düzey (0,1'lik değişim) için ± 10 Kuruş fark uygulanacaktır.

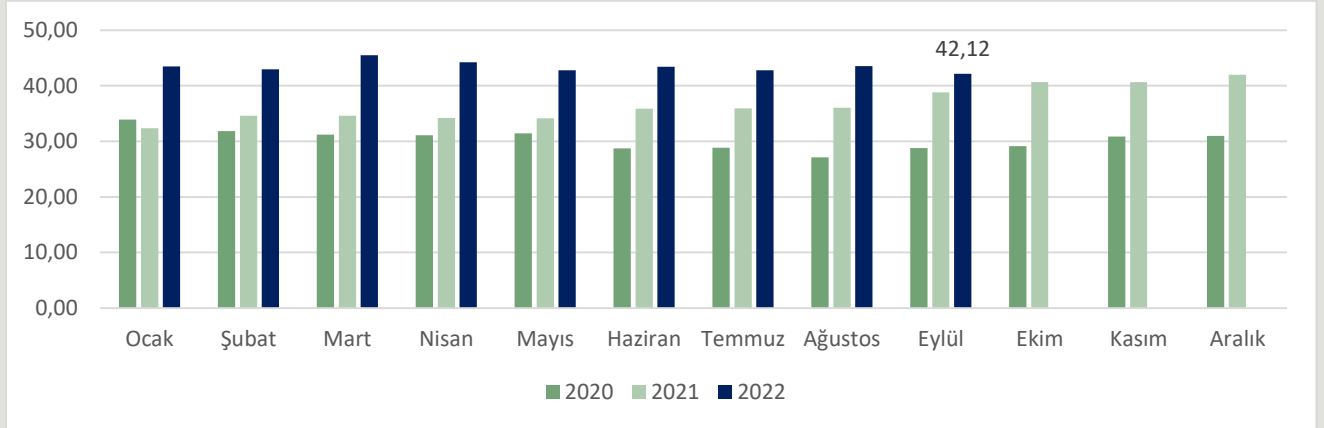
## BAZI ÜLKELERDE ÇİĞ SÜT FİYATLARI

### ABD ÇİĞ SÜT FİYATLARI (Euro/100 kg)



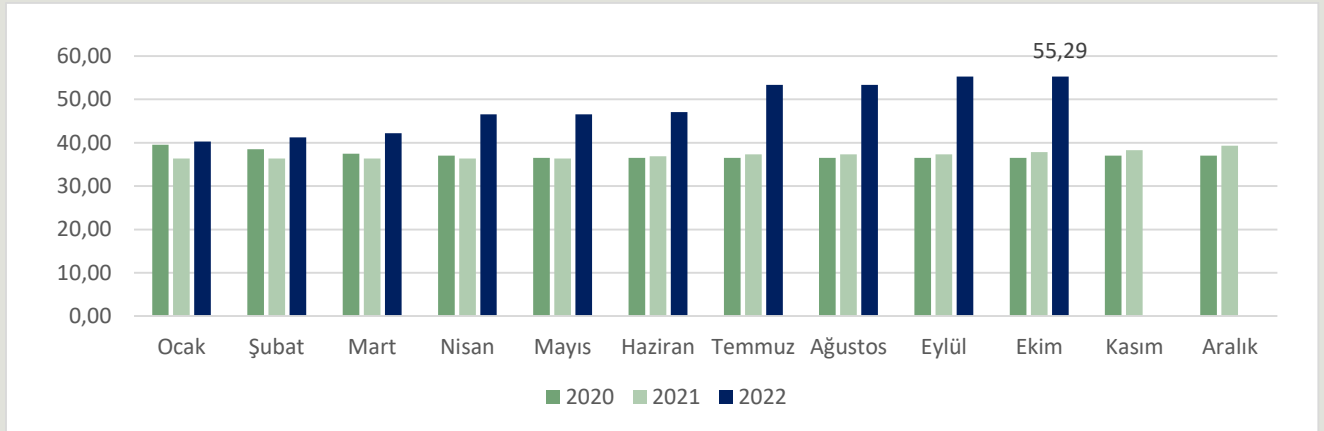
Vergi dâhil değildir. Yağ: ortalama %3,7

### YENİ ZELANDA ÇİĞ SÜT FİYATLARI (Euro/100 kg)



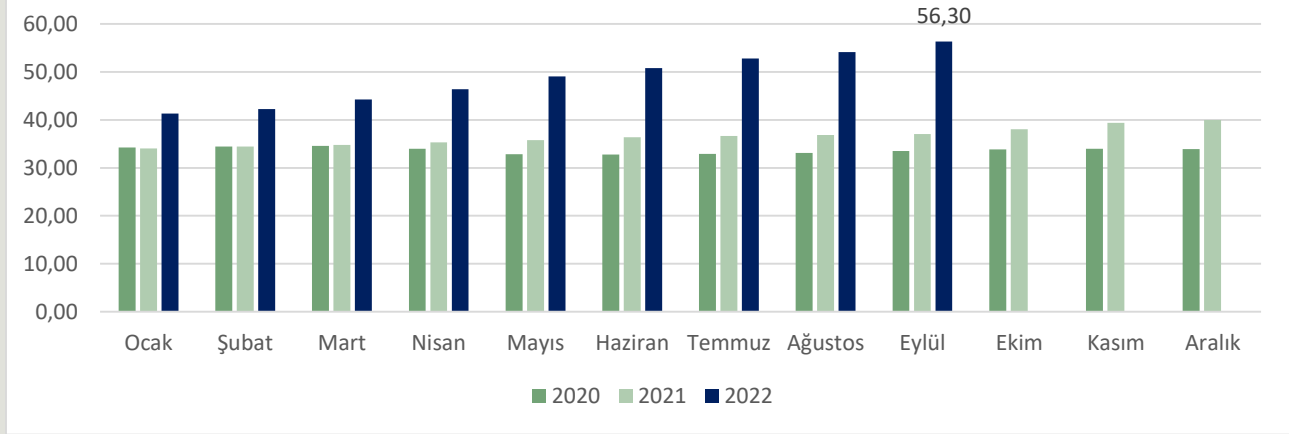
Yağ: %4,2, Protein: %3,4

### İTALYA (LOMBARDY) ÇİĞ SÜT FİYATLARI (Euro/100 kg)



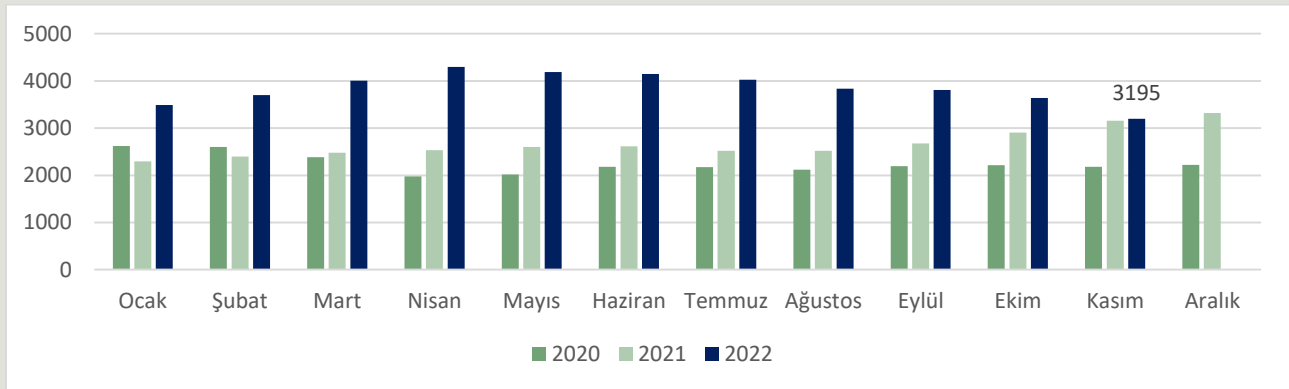
Yağ: %3,7, Protein: %3,25

### ALMANYA (BAVERIA) ÇİĞ SÜT FİYATLARI (Euro/100 kg)



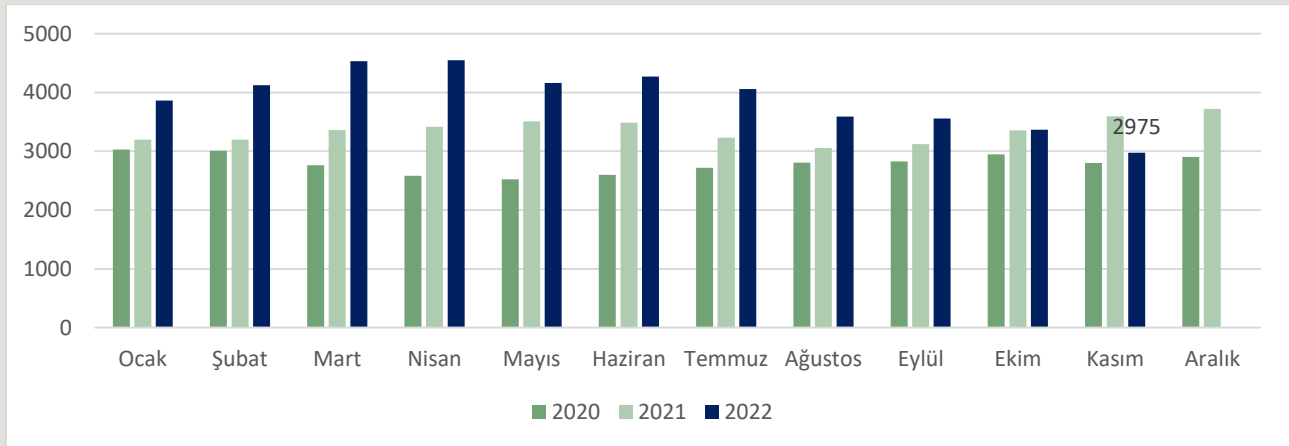
Yağ: %4,0, Protein: %3,4

### BAZI ÜLKELERDE SÜT ÜRÜNLERİ FİYATLARI ALMANYA YAĞSIZ SÜTTOZU FİYATLARI (Euro/ton)

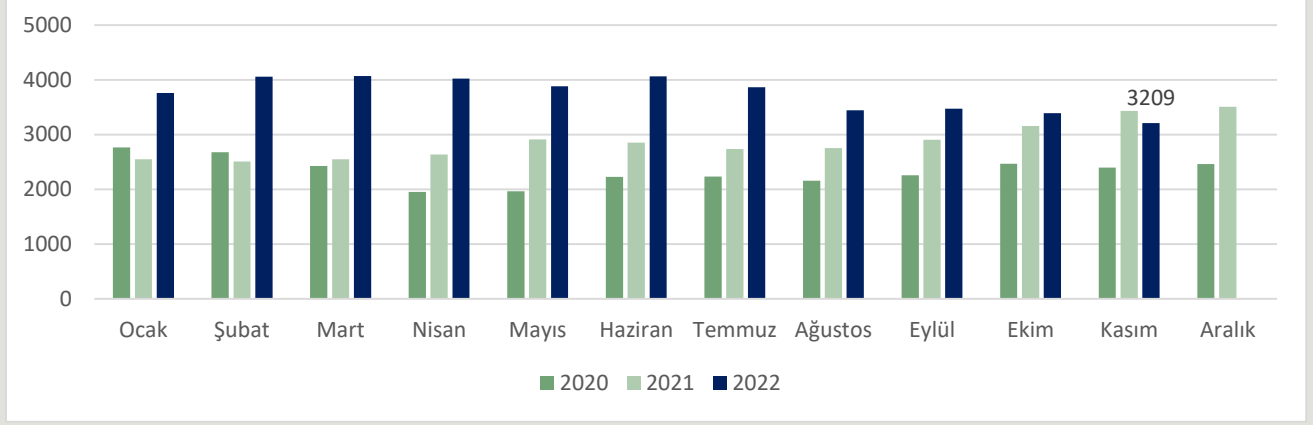


3195 Euro = 3286 USD

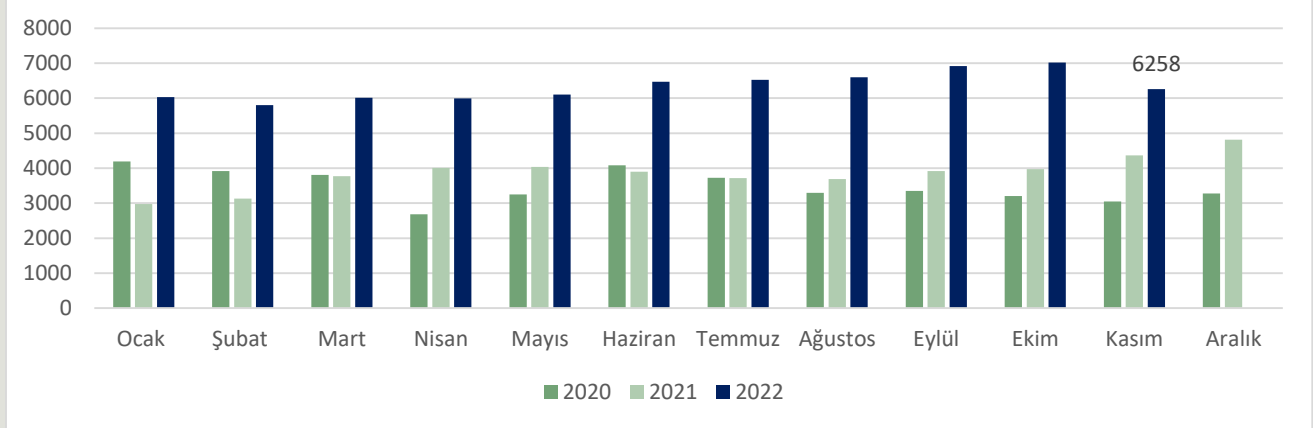
### OKYANUSYA YAĞSIZ SÜTTOZU FİYATLARI (Dolar/ton)



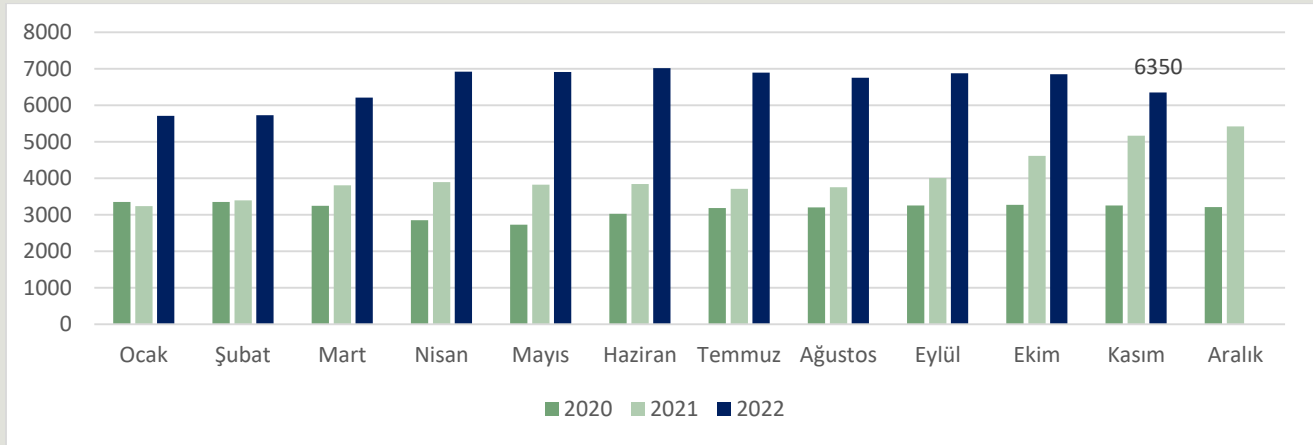
### ABD YAĞSIZ SÜTTOZU FİYATLARI (Dolar/Ton)



### ABD TEREYAĞI FİYATLARI (Dolar/Ton)

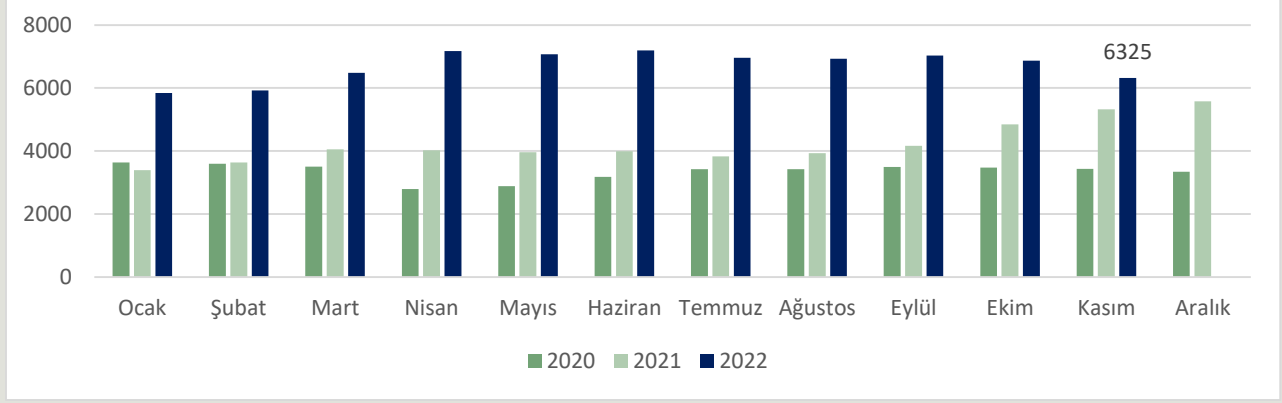


### İTALYA TEREYAĞI FİYATLARI (Euro/Ton)



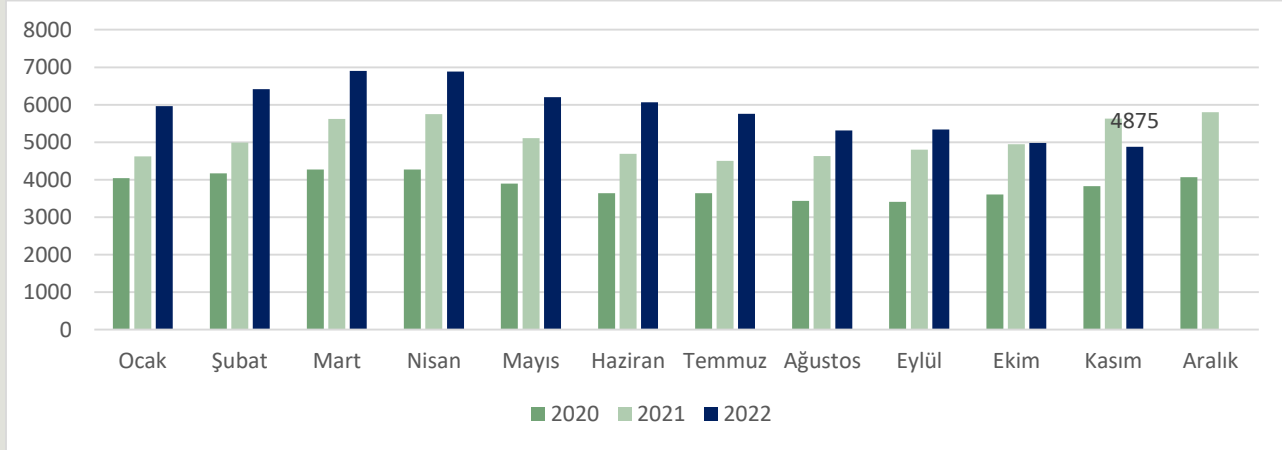
6350 Euro = 6531 USD

### ALMANYA TEREYAĞI FİYATLARI (Euro/ton)

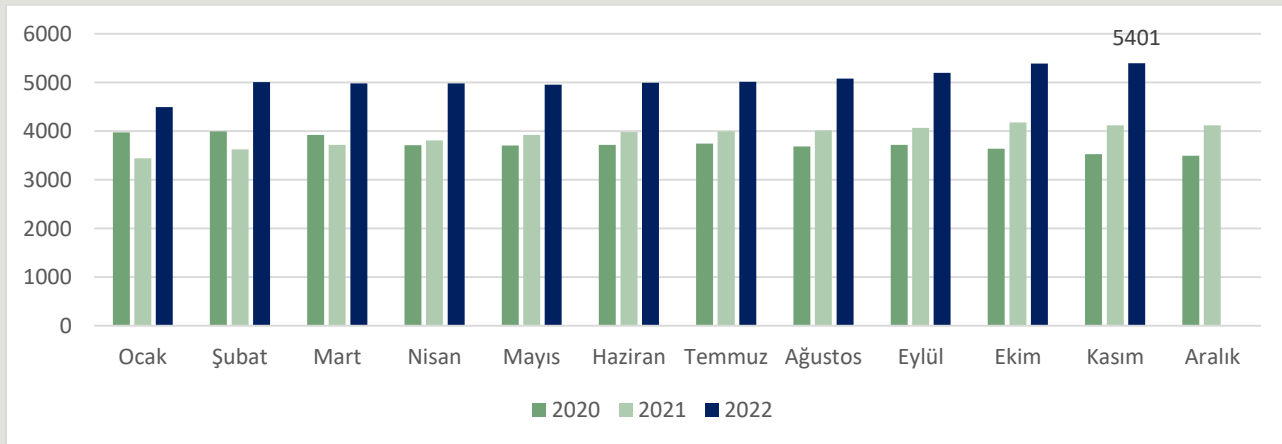


6325 Euro = 6505 USD

### OKYANUSYA TEREYAĞI FİYATLARI (Dolar/ton)

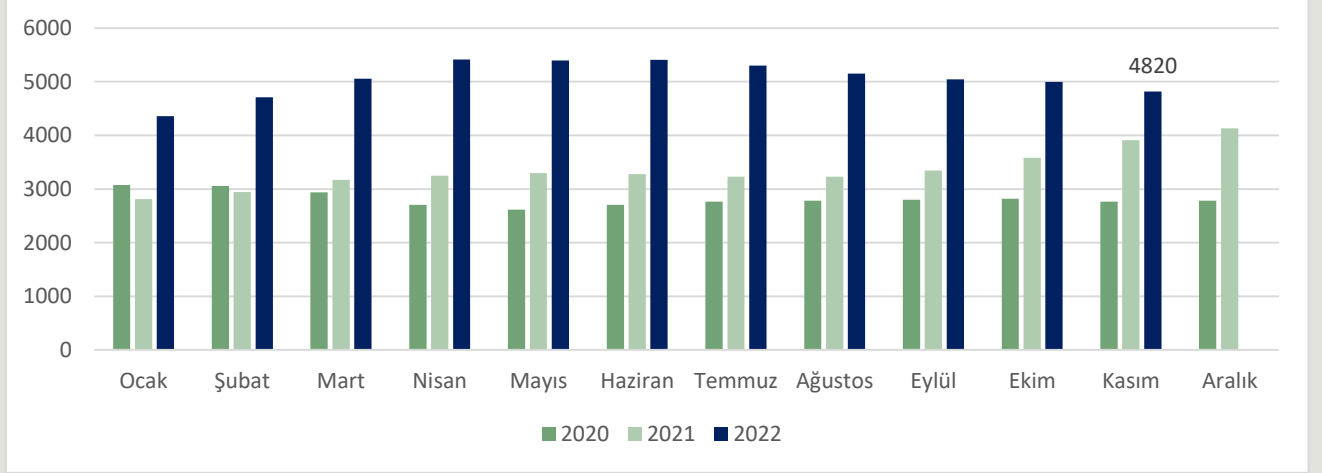


### ABD YAĞLI SÜTTOZU FİYATI (Dolar/ton)



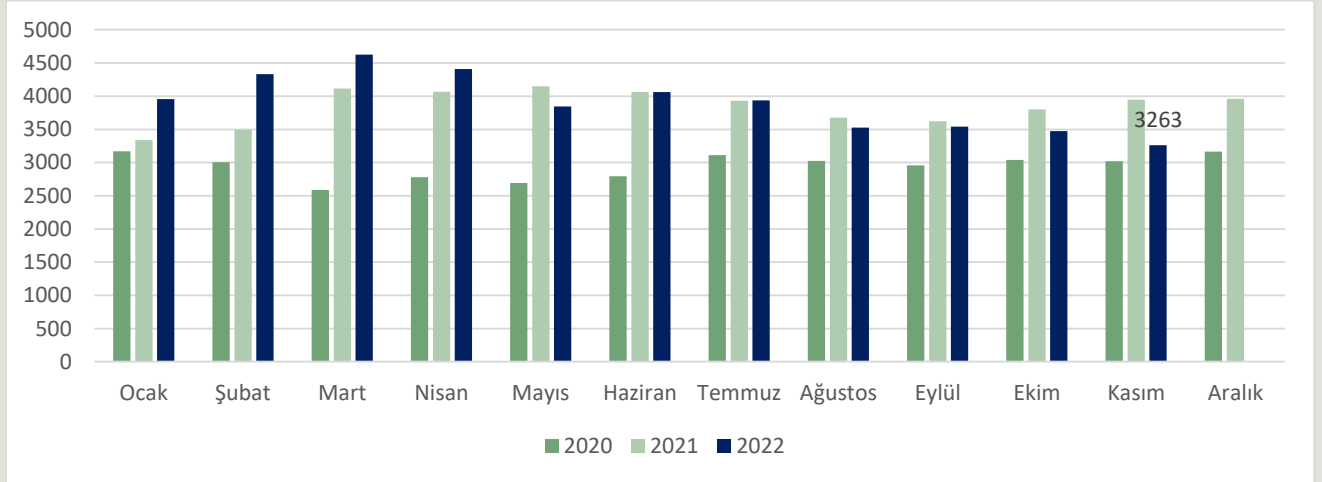


### ALMANYA YAĞLI SÜTTOZU FİYATLARI (Euro/ton)



4820 Euro = 4957 USD

### OKYANUSYA YAĞLI SÜTTOZU FİYATLARI (Dolar/ton)



Kaynak: [www.clal.it](http://www.clal.it)

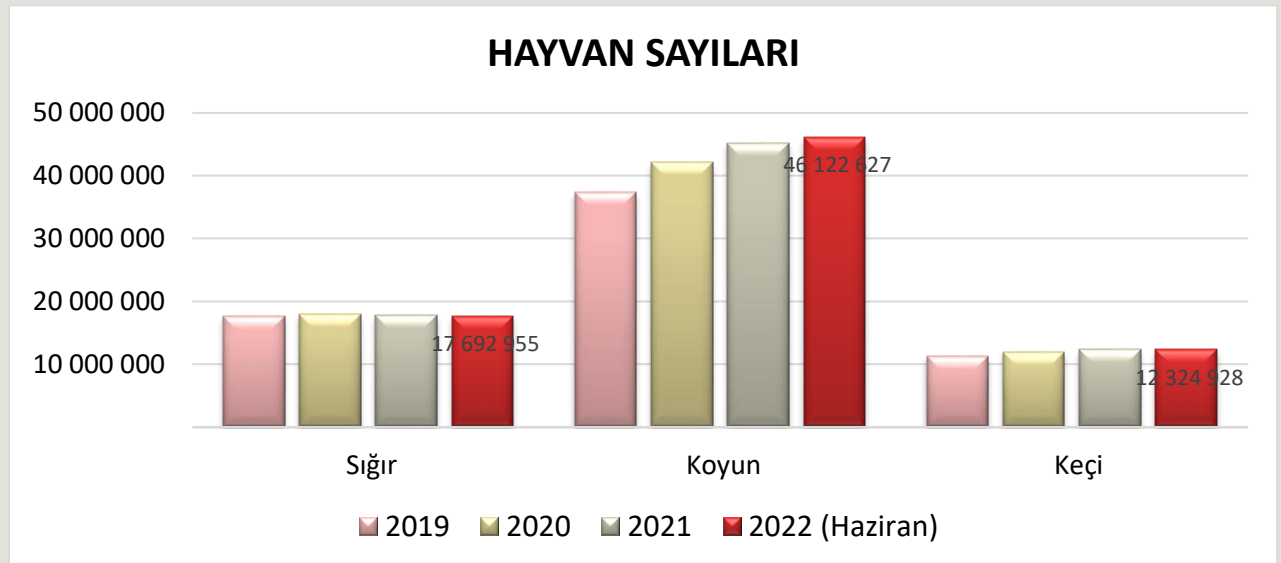


## 2. KIRMIZI ET SEKTÖRÜ

### ÜLKEMİZDE HAYVAN VARLIĞI (BAŞ)

	2019	%Değ.	2020	%Değ.	2021	%Değ.	2022 (Haziran)	%Değ.
<b>Büyükbaş</b>	<b>17 872 331</b>	3,78	<b>18 157 987</b>	1,60	<b>18 036 117</b>	-0,67	<b>17 875 672</b>	-0,9
<b>Sığır</b>	<b>17 688 139</b>	3,79	<b>17 962 899</b>	1,55	<b>17 850 543</b>	-0,63	17 692 955	-0,9
Kültür	8 559 855	1,67	8 838 498	3,26	8 824 784	-0,16	8 606 709	-2,5
Kültür Melezi	7 554 625	7,46	7 594 127	0,52	7 641 100	0,62	7 764 430	1,6
Yerli	1 573 659	-1,21	1 530 274	-2,76	1 384 659	-9,52	1 321 816	-4,5
<b>Manda</b>	<b>184 192</b>	3,25	<b>195 088</b>	5,92	<b>185 574</b>	-4,88	182 717	-1,5
<b>Küçükbaş</b>	<b>48 481 479</b>	5,13	<b>54 112 626</b>	11,62	<b>57 519 204</b>	6,30	<b>58 447 555</b>	1,6
<b>Koyun</b>	<b>37 276 050</b>	5,91	<b>42 126 781</b>	13,01	<b>45 177 690</b>	7,24	46 122 627	2,1
Merinos	3 076 583	14,72	3 547 033	15,29	3 994 791	12,62	4 093 595	2,5
Yerli	34 199 467	5,19	38 579 748	12,81	41 182 899	6,75	42 029 032	2,1
<b>Keçi</b>	<b>11 205 429</b>	2,59	<b>11 985 845</b>	6,96	<b>12 341 514</b>	2,97	12 324 928	-0,1
Kıl	10 964 374	2,48	11 698 825	6,70	12 051 957	3,02	12 063 143	0,1
Tiftik	241 055	7,67	287 020	19,07	289 557	0,88	261 785	-9,6

TÜİK Hayvansal Üretim İstatistiklerini haziran ayı ve yılsonu olmak üzere iki kez açıklamaktadır. Yukarıdaki tablonun en sağ sütununda, 2021 yılındaki hayvan sayıları ile 2022 hazirana ait hayvan sayılarının değişimi hesaplanmıştır. Maalesef tüm dünyada ve ülkemizde yaşanan pandemiden hayvancılık sektörü de olumsuz etkilenmiş ve bu yıl büyükbaş hayvan sayılarında azalma yaşanmıştır. 2022 yılı ortasında da büyükbaş hayvan sayısında azalmanın devam ettiği, küçükbaş hayvan sayısında ise artış olduğu görülmektedir.



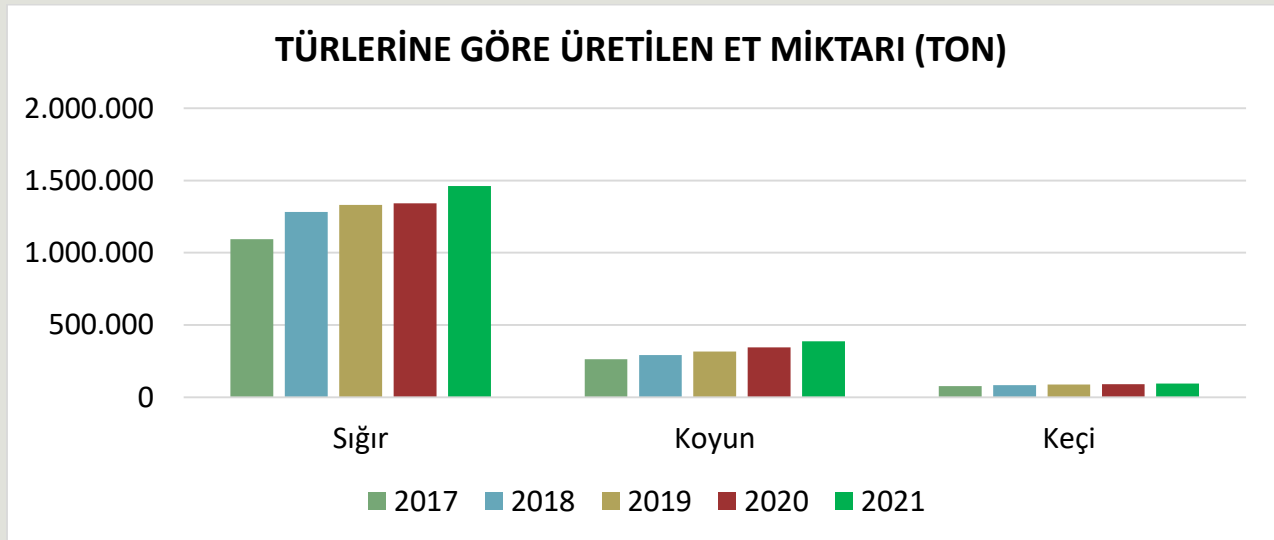
### ÜLKEMİZDE KIRMIZI ET ÜRETİMİ (TON)

	2017	2018	2019	2020	2021
<b>Toplam</b>	<b>1.440.327</b>	<b>1.661.767</b>	<b>1.740.616</b>	<b>1.785.952</b>	<b>1.952.038</b>
Sığır	1.093.841	1.281.234	1.330.169	1.341.446	1.460.719
Manda	5.868	6.515	7.150	8.424	10.831
Koyun	262.825	291.179	316.170	345.639	385.933
Keçi	77.794	82.839	87.126	90.443	94.555

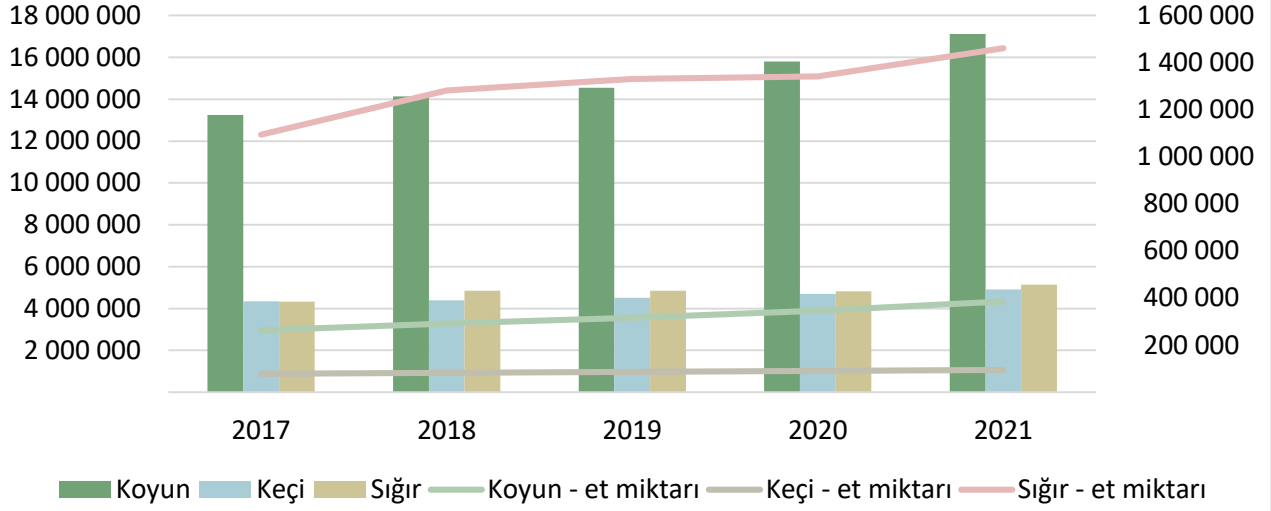
2020 ve 2021 yılına ait "Kırmızı Et Üretim İstatistikleri" 6 Mayıs 2022 tarihinde TÜİK tarafından açıklanmıştır. TÜİK tarafından yapılan açıklamada, kırmızı et üretim tahmininin, Tarımsal İşletmelerde Hayvansal Üretim Araştırmasından elde edilen demografik verilere dayalı olarak belirlenen "Kasaplık Güç Oranı" ile hesaplanan "iç popülasyondan kesilen hayvan sayısı" ile "ithalattan kesilen hayvan sayısı"nın ortalama karkas ağırlıkları ile çarpılması suretiyle elde edildiği ifade edilmiştir.

Buna göre 2020 yılında 1 milyon 785 bin 952 ton olan kırmızı et üretimi, 2021 yılında %9,3 artarak 1 milyon 952 bin 38 ton olarak tahmin edilmiştir. Metodolojide yapılan bu revizyon ile 2011 yılından itibaren tüm kesilen hayvan sayısı ve üretilen kırmızı et miktarı verileri revize edilmiştir.

Son on yıla ilişkin kırmızı et üretim tahminleri incelendiğinde ise, toplam kırmızı et üretiminin 2012 yılında 1 milyon 67 bin 553 ton iken 2021 yılında 1 milyon 952 bin 38 tona ulaştığının görüldüğü belirtilmiştir.

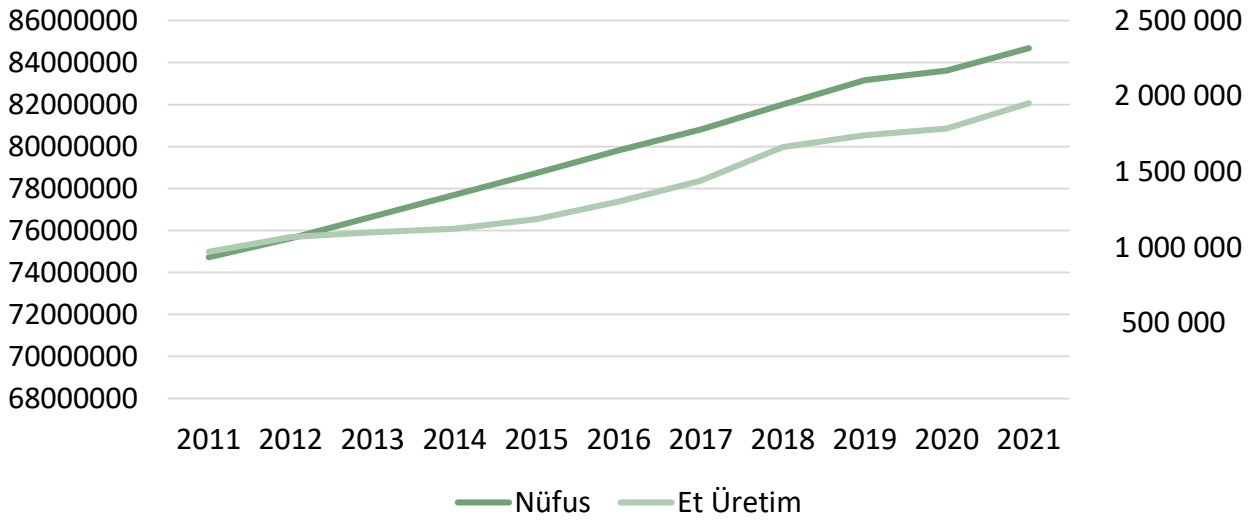


### Türlerine Göre Kesilen Hayvan Sayısı ve Üretilen Et Miktarı



Kaynak: TÜİK

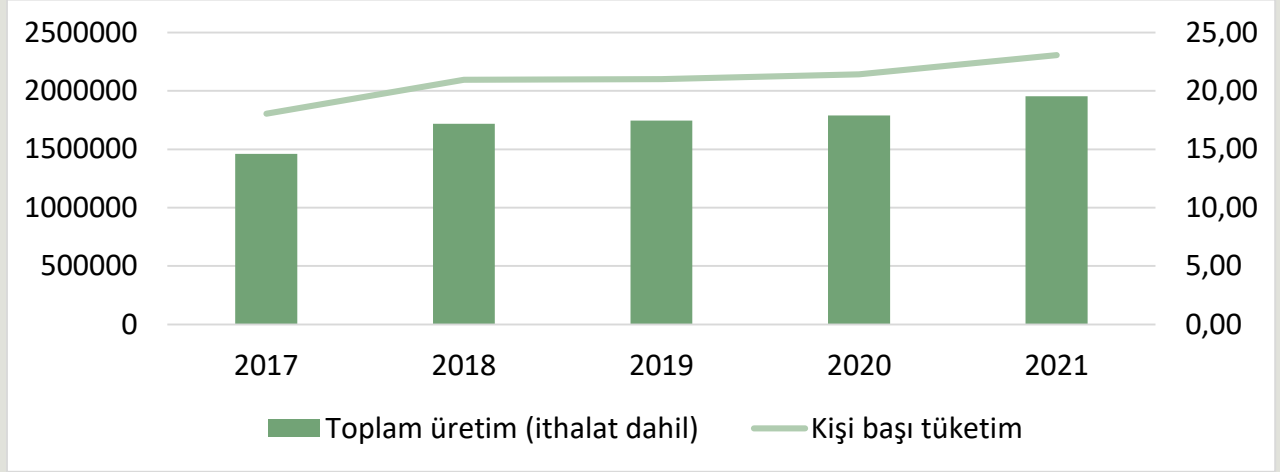
### ÜLKEMİZDE NÜFUS VE KIRMIZI ET TÜKETİM MİKTARI GELİŞMELERİ





## ÜLKEMİZDE KİŞİ BAŞINA KIRMIZI ET TÜKETİMİ

	Nüfus	Toplam üretim (ithalat dâhil, ton)	Kişi başı tüketim (kg)
2017	80.810.525	1.459.206	18,06
2018	82.003.882	1.717.520	20,94
2019	83.154.997	1.745.665	20,99
2020	83.614.362	1.790.532	21,41
2021	84.680.273	1.953.243	23,07



Kaynak: TÜİK

## KIRMIZI ET DIŞ TİCARETİ

Yıl	HS6	HS6 adı	İhracat Miktar, Kg	İthalat Miktar, Kg	İhracat Dolar	İthalat Dolar	
2020	20110	Büyükbaş hayvanlarının etleri; karkas, yarım karkas (taze/soğutulmuş)	435.813	47.976	1.757.748	207.553	
	20120	Siğir eti; diğer kemikli parçalar (taze/soğutulmuş)	19.772	0	181.172	0	
	20130	Büyükbaş hayvanlarının etleri; kemiksiz (taze/soğutulmuş)	11.678	4.532.464	116.517	26.509.389	
	20220	Siğir eti; diğer kemikli parçalar (dondurulmuş)	6.189	0	62.897	0	
	20230	Siğir eti; kemiksiz (dondurulmuş)	27.989	0	303.128	0	
	20410	Kuzu eti; karkas ve yarım karkas (taze/soğutulmuş)	12.422	0	218.615	0	
	20421	Koyun eti; karkas ve yarı karkasları (taze/soğutulmuş)	308	0	2.195	0	
	20422	Koyun eti; kemikli (taze/soğutulmuş)	3.216	0	34.037	0	
	20423	Koyun eti; kemiksiz (taze/soğutulmuş)	427	0	7.224	0	
	20430	Kuzuların karkas ve yarı karkasları (dondurulmuş)	2.702	0	35.631	0	
	20442	Koyun eti; kemikli (dondurulmuş)	9.042	0	145.367	0	
	20443	Koyun eti; kemiksiz (dondurulmuş)	3.088	0	3.973	0	
		<b>Yıl toplamı:</b>		<b>532.646</b>	<b>4.580.440</b>	<b>2.868.504</b>	<b>26.716.942</b>



Yıl	HS6	HS6 adı	İhracat Miktar, Kg	İthalat Miktar, Kg	İhracat Dolar	İthalat Dolar	
2021	20110	Büyükbaş hayvanlarının karkas ve yarım karkasları; taze veya soğutulmuş	0	1	2.347.180	12	
	20120	Büyükbaş hayvanlarının kemikli etleri (karkas ve yarım karkaslar HARİÇ); taze veya soğutulmuş	22.045	0	191.224	0	
	20130	Büyükbaş hayvanlarının kemiksiz etleri; taze veya soğutulmuş	11.495	1.204.659	95.346	7.209.076	
	20210	Büyükbaş hayvanlarının karkas ve yarım karkasları; dondurulmuş	47.720	0	212.849	0	
	20220	Büyükbaş hayvanlarının kemikli etleri (karkas ve yarım karkaslar HARİÇ); dondurulmuş	12.509	0	167.728	0	
	20230	Büyükbaş hayvanlarının kemiksiz etleri; dondurulmuş	365.925	8	1.322.397	1.095	
	20410	Kuzuların karkas ve yarım karkasları; taze veya soğutulmuş	162.141	0	1.184.630	0	
	20421	Koyunların karkas ve yarım karkasları; taze veya soğutulmuş	85.343	0	576.109	0	
	20422	Koyunların kemikli diğer etleri; taze veya soğutulmuş	33.912	0	153.976	0	
	20423	Koyunların kemiksiz etleri; taze veya soğutulmuş	1.606	0	10.728	0	
	20430	Kuzuların karkasları ve yarım karkasları; dondurulmuş	63.128	0	329.913	0	
	20441	Koyunların karkasları ve yarım karkasları; dondurulmuş	222.273	0	847.248	0	
	20442	Koyunların kemikli diğer etleri; dondurulmuş	27.332	0	178.421	0	
	20443	Koyun ve kuzuların kemiksiz etleri; dondurulmuş	2.276	0	22.514	0	
	20450	Keçi eti (taze, soğutulmuş veya dondurulmuş)	842	0	6.149	0	
		<b>Yıl toplamı:</b>		<b>1.580.054</b>	<b>1.204.668</b>	<b>7.646.412</b>	<b>7.210.183</b>
	Yıl	HS6	HS6 adı	İhracat Miktar, Kg	İthalat Miktar, Kg	İhracat Dolar	İthalat Dolar
	2022 (9 aylık)	20110	Büyükbaş hayvanlarının karkas ve yarım karkasları; taze veya soğutulmuş	1.100	0	6.410	0
		20120	Büyükbaş hayvanlarının kemikli etleri (karkas ve yarım karkaslar HARİÇ); taze veya soğutulmuş	12.467	0	103.967	0
		20130	Büyükbaş hayvanlarının kemiksiz etleri; taze veya soğutulmuş	8.037	399.953	84.683	2.961.269
20210		Büyükbaş hayvanlarının karkas ve yarım karkasları; dondurulmuş	86.543	0	458.137	0	
20220		Büyükbaş hayvanlarının kemikli etleri (karkas ve yarım karkaslar HARİÇ); dondurulmuş	26.446	2.353	260.577	24.566	
20230		Büyükbaş hayvanlarının kemiksiz etleri; dondurulmuş	218.483	5.680	2.136.000	82.565	
20410		Kuzuların karkas ve yarım karkasları; taze veya soğutulmuş	1.940.039	0	11.685.840	0	
20421		Koyunların karkas ve yarım karkasları; taze veya soğutulmuş	76.223	0	434.109	0	
20422		Koyunların kemikli diğer etleri; taze veya soğutulmuş	59.562	0	284.037	0	
20423		Koyunların kemiksiz etleri; taze veya soğutulmuş	42	0	153	0	
20430	Kuzuların karkasları ve yarım karkasları; dondurulmuş	132.829	0	682.627	0		
20441	Koyunların karkasları ve yarım karkasları; dondurulmuş	274.909	0	1.156.262	0		



	20442	Koyunların kemikli diğer etleri; dondurulmuş	63.978	0	271.857	0
	20443	Koyun ve kuzuların kemiksiz etleri; dondurulmuş	15.235	1	87.276	6
	<b>Yıl toplamı:</b>		<b>2.915.893</b>	<b>407.987</b>	<b>17.651.935</b>	<b>3.068.406</b>

## ET ÜRÜNLERİ DIŞ TİCARETİ

Yıl	HS6	HS6 adı	İhracat Miktar, Kg	İthalat Miktar, Kg	İhracat Dolar	İthalat Dolar
<b>2020</b>	160100	Etten, sakatattan/kandan yapılmış sosisler vb. ürünler	21.109.409	87.737	25.366.054	199.542
	160210	Hazırlanmış/konserve edilmiş et, sakatat/kan; homojenize	234	0	1.247	0
	160220	Hayvanların karaciğerlerinden konserveler	279	0	2.231	0
	160250	Siğir cinsi hayvanlardan hazırlanmış madde ve konserveler	1.967.129	2.860	6.013.177	3.634
	160290	Diğer hayvanlardan hazırlanmış madde ve konserveler	193.919	0	454.739	0
	<b>Yıl toplamı:</b>		<b>23.270.970</b>	<b>90.597</b>	<b>31.837.448</b>	<b>203.176</b>
<b>2021</b>	160100	Etten, sakatattan veya kandan yapılmış sosisler ve benzeri ürünler ve esaslı bu ürünler olan gıda müstahzarları	29.606.661	62.773	36.485.478	97.030
	160210	Hazırlanmış veya konserve edilmiş homojenize et, sakatat veya kan (sosisler ve benzerleri HARIÇ)	0	12	0	19
	160220	Hayvanların karaciğerlerinden hazırlanmış veya konserve edilmiş ürünler (homojenize ürünler, sosisler vb. HARIÇ)	5.222	12	16.187	24
	160250	Siğir cinsi hayvanlardan hazırlanmış veya konserve edilmiş et, sakatat	2.156.939	85	7.762.411	140
	160290	Diğer hayvanların et ve sakatatından hazırlanmış veya konserve edilmiş müstahzarlar (kan müstahzarları DAHİL)	87.336	51	336.380	108
	<b>Yıl toplamı:</b>		<b>31.856.158</b>	<b>62.933</b>	<b>44.600.456</b>	<b>97.321</b>
<b>2022 (9 aylık)</b>	160100	Etten, sakatattan, kandan veya böcekten yapılmış sosisler ve benzeri ürünler ve esaslı bu ürünler olan gıda müstahzarları	22.009.370	46.698	29.943.909	127.703
	160210	Hazırlanmış veya konserve edilmiş homojenize et, sakatat veya kan (sosisler ve benzerleri HARIÇ)	6.910	7	4.587	4
	160220	Hayvanların karaciğerlerinden hazırlanmış veya konserve edilmiş ürünler (homojenize ürünler, sosisler vb. HARIÇ)	487	28	2.372	116
	160250	Siğir cinsi hayvanlardan hazırlanmış veya konserve edilmiş et, sakatat	1.355.253	2.970	7.182.841	21.344
	160290	Diğer hayvanların et ve sakatatından hazırlanmış veya konserve edilmiş müstahzarlar (kan müstahzarları DAHİL)	35.601	15	215.486	61
	<b>Yıl toplamı:</b>		<b>23.407.621</b>	<b>49.718</b>	<b>37.349.195</b>	<b>149.228</b>

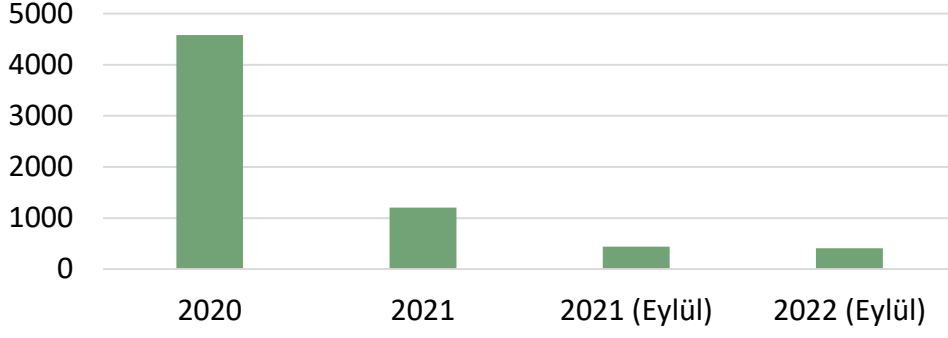
2022 yılı verileri geçicidir.

Kaynak: TÜİK

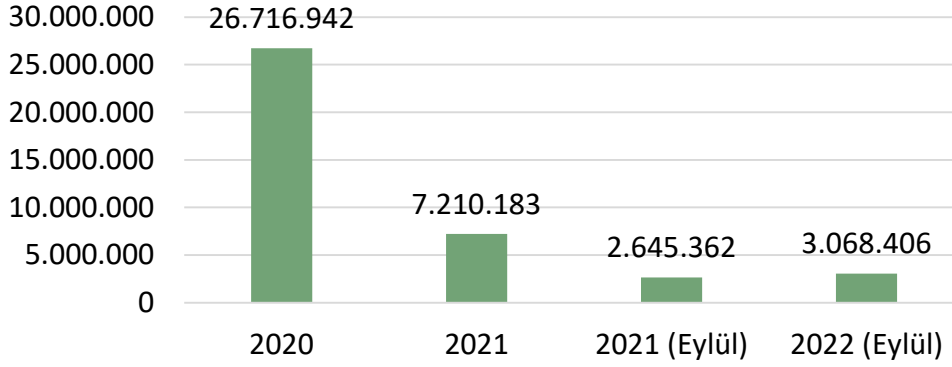


## KIRMIZI ET DIŞ TİCARETİ

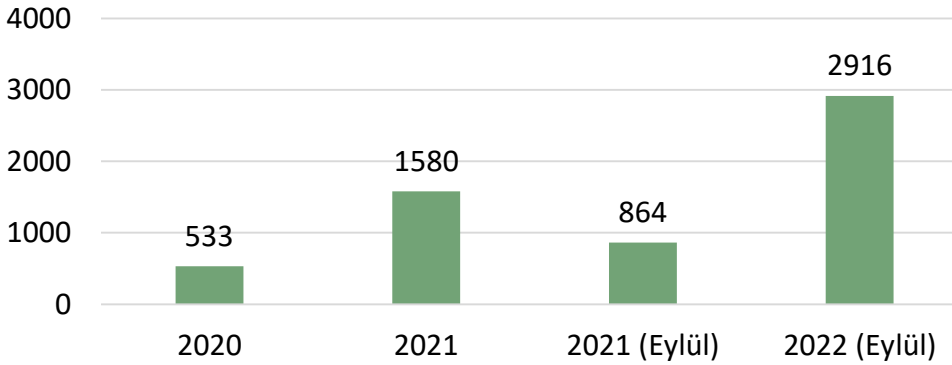
### İTHALAT (Ton)



### İTHALAT (Dolar)

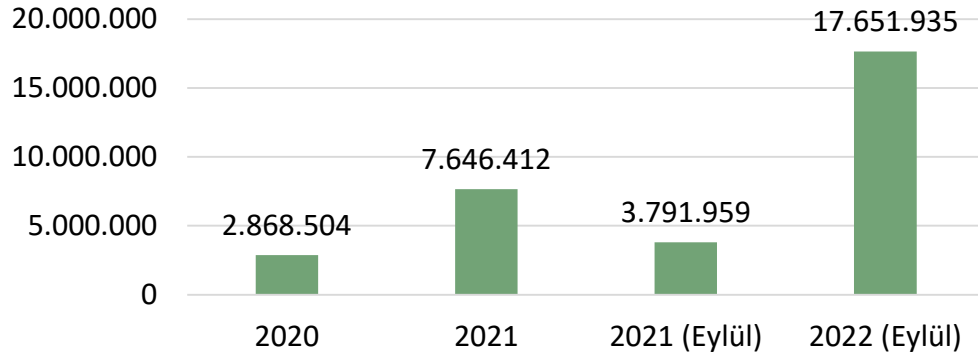


### İHRACAT (Ton)





## İHRACAT (Dolar)



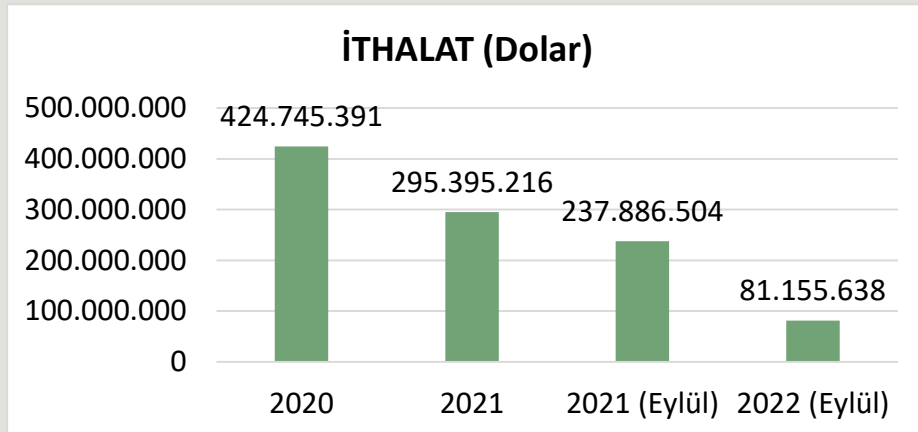
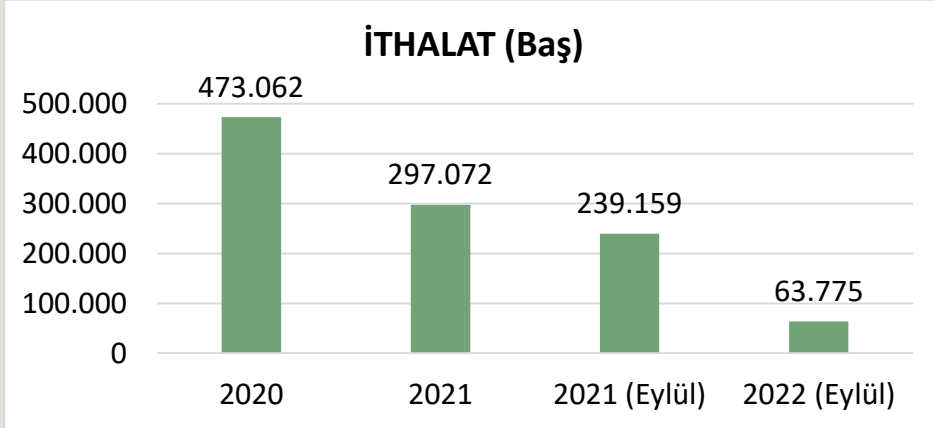
## CANLI HAYVAN DIŞ TİCARETİ

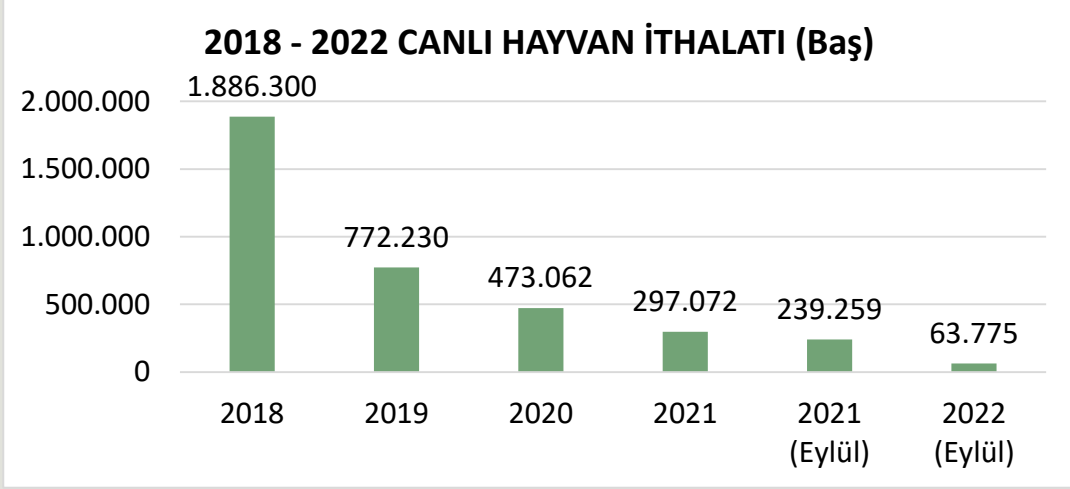
Yıl	HS8	HS8 adı	İhracat (Baş)	İhracat (Dolar)	İthalat (Baş)	İthalat (Dolar)	
2020	1022110	Düveler (doğurmamış dişi sığırlar); damızlık	193	400.003	11.479	27.235.568	
	1022130	İnekler; damızlık	1.278	4.089.600		0	
	1022190	Diğer sığırlar (düve veya inek hariç); damızlık	10	32.000	5.296	7.441.052	
	1022929	Sığırlar; damızlık veya kasaplık olmayan, 80 kg < ağırlık <= 160 kg	0	0	986	681.388	
	1022949	Sığırlar; damızlık veya kasaplık olmayan, 160 kg < ağırlık <= 300 kg	0	0	297.152	274.922.660	
	1022959	Düveler (doğurmamış dişi sığırlar); damızlık veya kasaplık olmayan, ağırlık > 300 kg	0	0	442	435.508	
	1022999	Diğer sığırlar; damızlık veya kasaplık olmayan, ağırlık > 300 kg	0	0	85.896	99.990.942	
	1041010	Koç ve koyun; damızlık	1.619	725.476	71.489	14.003.015	
	1041030	Kuzu (1 yaşında/daha küçük); damızlık olmayan	12.110	1.517.394		0	
	1041080	Koyun; damızlık olmayan	141.875	26.648.901		0	
	1042010	Teke ve keçi; damızlık	132	36.056	322	35.258	
	<b>Yıl toplamı:</b>			<b>157.217</b>	<b>33.449.430</b>	<b>473.062</b>	<b>424.745.391</b>
	<b>Yıl</b>			<b>İhracat (Baş)</b>	<b>İhracat (Dolar)</b>	<b>İthalat (Baş)</b>	<b>İthalat (Dolar)</b>
	2021	1022110	Düveler (doğurmamış dişi sığırlar); damızlık olanlar	3.748	2.203.141	17.624	44.803.066
1022130		İnekler; damızlık olanlar	289	866.832		0	
1022190		Sığırlar (düveler ve inekler hariç); damızlık olanlar	0	0	6.239	8.978.487	
1022929		Sığırlar; 80 kg < ağırlık <= 160 kg FAKAT damızlıklar ve kesimlik olanlar HARIÇ	0	0	115	67.273	
1022941		Sığırlar; 160 kg < ağırlık <= 300 kg, kesimlik olanlar	2.524	1.399.146		0	
1022949		Sığırlar; 160 kg < ağırlık <= 300 kg FAKAT damızlıklar ve kesimlik olanlar HARIÇ	0	0	196.670	184.468.957	
1022991		Erkek danalar; ağırlık > 400 kg, kesimlik olanlar	2.862	3.727.719		0	
1022999		Diğer sığırlar; ağırlık > 300 kg FAKAT damızlıklar ve kesimlik olanlar HARIÇ	0	0	41.040	47.475.093	
1041010	Koyunlar; damızlık olanlar	2.200	1.022.981	35.384	9.602.340		



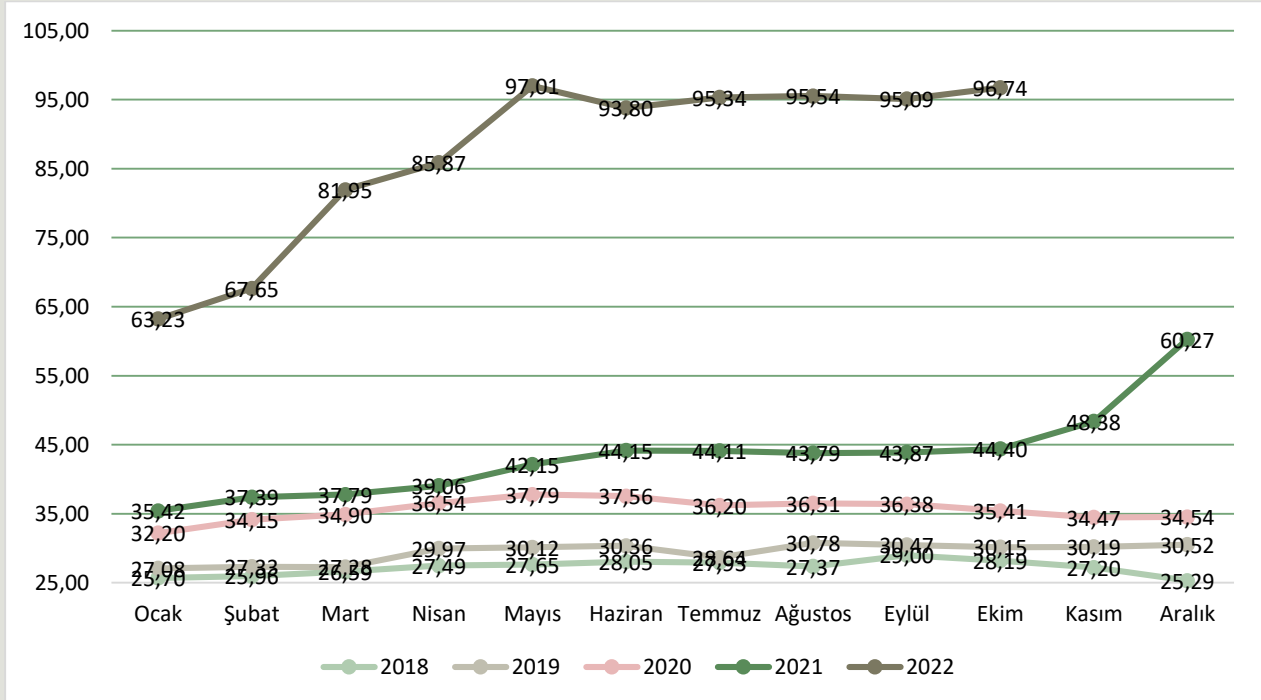


			9.589	1.283.433	0	0
	1041030	Kuzular; yaşı <= 1 FAKAT damızlık olanlar HARIÇ				
	1041080	Koyunlar; kuzular ve damızlık olanlar HARIÇ	252.427	34.989.022	0	0
	<b>Yıl toplamı:</b>		<b>273.639</b>	<b>45.492.274</b>	<b>297.072</b>	<b>295.395.216</b>
Yıl			<b>İhracat (Baş)</b>	<b>İhracat (Dolar)</b>	<b>İthalat (Baş)</b>	<b>İthalat (Dolar)</b>
<b>2022 (9 aylık)</b>	10221100000	Düveler (doğurmamış dişi sığırlar); damızlık olanlar	811	1.839.391	14.266	30.395.180
	10221900000	Sığırlar (düveler ve inekler hariç); damızlık olanlar	0	0	3.670	5.517.707
	10229490000	Sığırlar (Bibos veya Poephagus alt cinsine ait olanlar HARIÇ); 160 kg < ağırlık <= 300 kg FAKAT damızlıklar ve kesimlik	0	0	32.933	36.341.252
	10229990000	Diğer sığırlar (Bibos veya Poephagus alt cinsine ait olanlar HARIÇ); ağırlık > 300 kg FAKAT damızlıklar ve kesimlik olan	0	0	5.207	6.224.799
	10410100000	Koyunlar; damızlık olanlar	2.037	842.144	7.583	2.655.274
	10410300000	Kuzular; yaşı <= 1 FAKAT damızlık olanlar HARIÇ	7.070	646.509		0
	10410800000	Koyunlar; kuzular ve damızlık olanlar HARIÇ	375.949	44.525.882		0
	10420100000	Keçiler; damızlık olanlar	0	0	116	21.426
	<b>Yıl toplamı:</b>		<b>385.867</b>	<b>47.853.926</b>	<b>63.775</b>	<b>81.155.638</b>





### ÜLKEMİZDE DANA KARKAS FİYATLARI



Kaynak: Ankara Ticaret Borsası Fiyat Tescil Bülteni



## ÜLKEMİZDE 2021 VE 2022 YILLARI AYLIK DANA KARKAS FİYATLARI

DANA KARKAS FİYATLARI (TL/kg)				
	Ulusal Kırmızı Et Konseyi	% Değişim	Ankara Ticaret Borsası	% Değişim
Eki.21	47,64	7,2	44,40	1,2
Kas.21	49,94	4,8	48,38	9,0
Ara.21	61,90	23,9	60,27	24,6
Oca. 22	65,24	5,4	63,23	4,9
Şub.22	68,52	5,0	67,65	7,0
Mar.22	81,90	19,5	81,95	21,1
Nis.22	87,81	7,2	85,87	4,8
May.22	98,37	12,0	97,01	13,0
Haz.22	95,95	-2,5	93,80	-3,3
Tem.22	99,36	3,6	95,34	1,6
Ağu.22	97,36	-2,0	95,54	0,2
Eyl.22	99,12	1,8	95,09	-0,5
Eki.22	101,57	2,5	96,74	1,7

## DÜNYA KIRMIZI ET ÜRETİM RAKAMLARI

### DÜNYA SIĞIR ETİ VE BUFALO ETİ ÜRETİMİ (BİN TON KARKAS AĞIRLIK EŞDEĞERİ)

	2010	2015	2016	2017	2018	2019	2020
<b>Dünya Üretimi (FAO) (OECD)</b>	66264	66410	67550	68636	69962	70724	71140
<b>GIRA Et Gelişimleri Kitabı Verileri</b>	63093	65135	64989	66435	68968	69254	67834

Kaynak: IMS-GIRA Et Kitabı, 2021

### BAZI BÖLGELERDE SIĞIR ETİ ÜRETİMLERİ (BİN TON KARKAS AĞIRLIK EŞDEĞERİ)

	2010	2015	2016	2017	2018	2019	2020
AB	8034	7657	7881	7880	8002	7901	6918
Kuzey Amerika	15019	13688	14500	15040	15470	15720	15613
Güney Amerika	14858	15343	14678	15360	16672	16179	15652
Asya	11906	13296	13073	13216	13459	13651	13149
Avustralya	2129	2546	2125	2148	2309	2432	2247
Yeni Zelanda	643	691	647	655	672	713	693

Kaynak: IMS-GIRA Et Kitabı, 2021



### DÜNYA KOYUN ETİ ÜRETİMİ (BİN TON KARKAS AĞIRLIK EŞDEĞERİ)

	2010	2015	2016	2017	2018	2019	2020
Dünya Üretimi (FAO)	13241	14564	14698	14941	15059	15186	15429
GIRA Et Gelişimleri Kitabı Verileri	13406	14737	15071	15379	15650	15866	15561

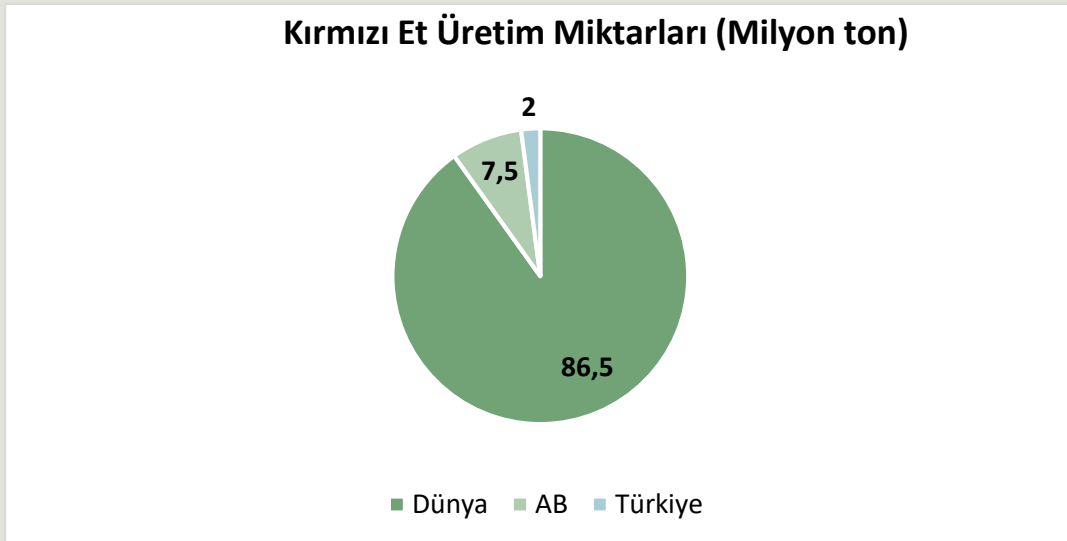
Kaynak: IMS-GIRA Et Kitabı, 2021

### BAZI BÖLGELERDE KOYUN ETİ ÜRETİMLERİ (BİN TON KARKAS AĞIRLIK EŞDEĞERİ)

	2010	2015	2016	2017	2018	2019	2020
AB	951	917	918	927	929	948	628
Kuzey Amerika	189	184	184	183	188	185	181
Güney Amerika	302	280	273	272	234	237	235
Asya	5998	6693	7060	7228	7450	7643	7805
Avustralya	567	743	706	727	759	752	665
Yeni Zelanda	470	500	452	475	468	449	431

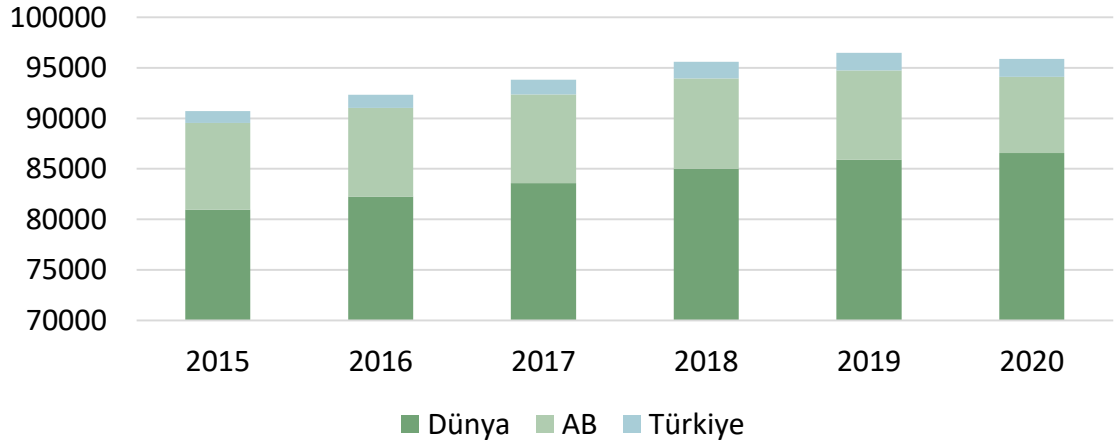
Kaynak: IMS-GIRA Et Kitabı, 2021

### DÜNYADA, AB'DE VE ÜLKEMİZDE KIRMIZI ET ÜRETİM MİKTARI

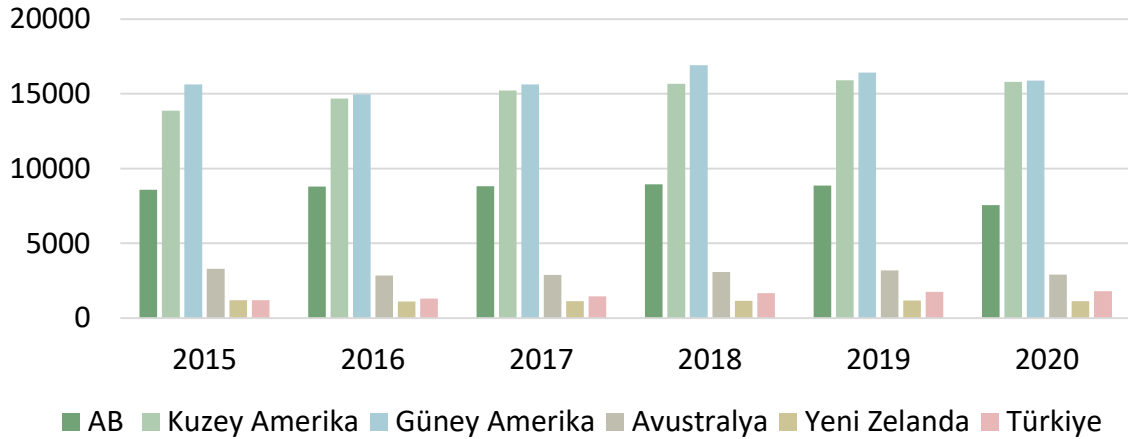


Kaynak: IMS-GIRA Et Kitabı, 2021, TÜİK - 2021

### Kırmızı Et Üretim Miktarları (Bin Ton)



### Bazı Ülkelerin Yıllık Kırmızı Et Üretim Miktarları (Bin Ton)

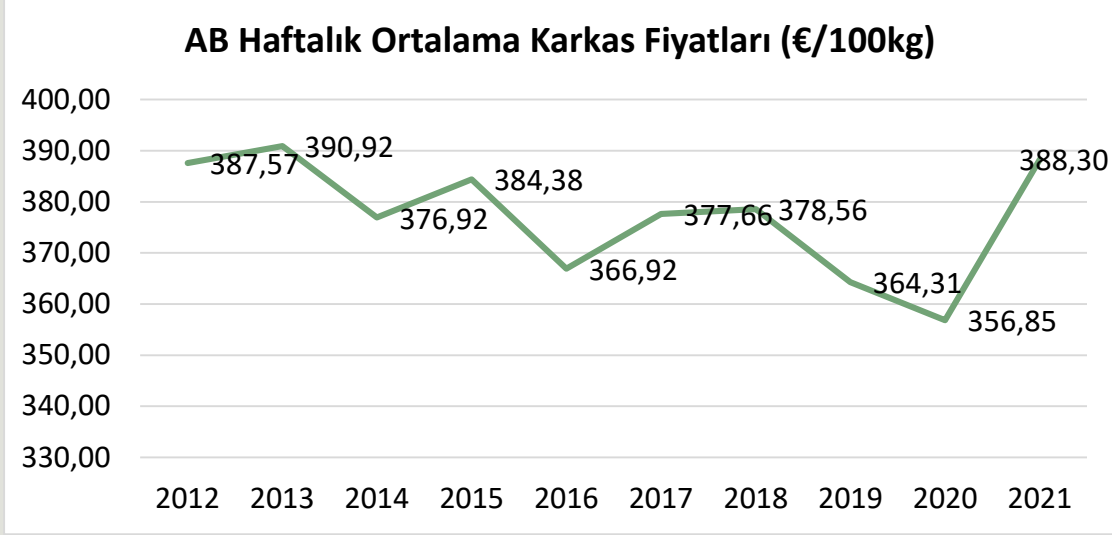


Kaynak: IMS-GIRA Et Kitabı, 2021

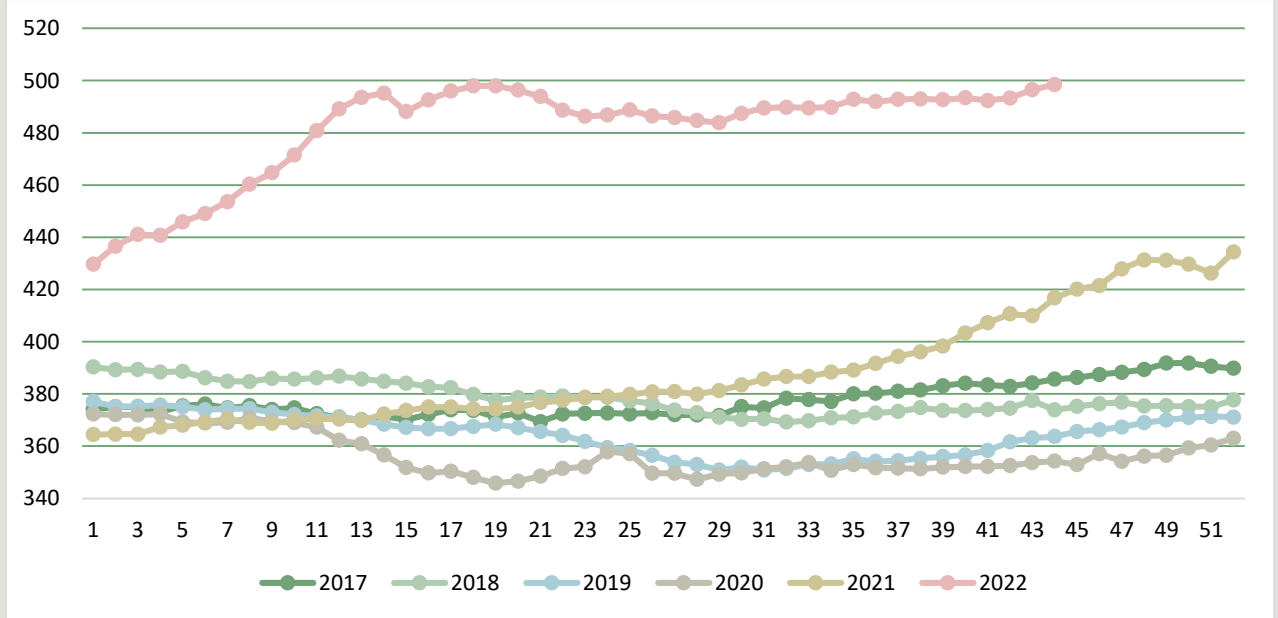
FAO verilerine göre 2020 yılında dünyadaki toplam kırmızı et üretimi 86,6 milyon tondur. Toplam kırmızı et üretimi yine aynı yıl AB'de 7,5 milyon ton ve ülkemizde ise 1,8 milyon ton olarak gerçekleşmiştir. Bu veriler değerlendirildiğinde, dünyadaki toplam -domuz hariç- kırmızı et üretiminin %2,1'i Türkiye'de gerçekleşmektedir. AB'deki üretim ile kıyaslandığında ise üretimimiz, AB'nin %23,7'si seviyesindedir.



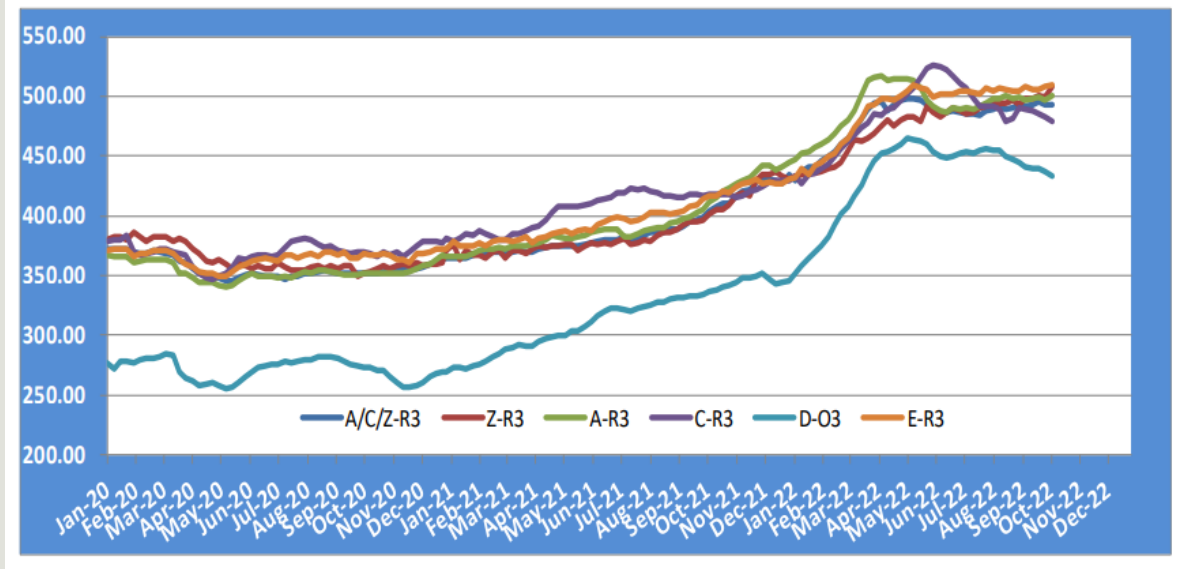
## AVRUPA BİRLİĞİ VERİLERİ



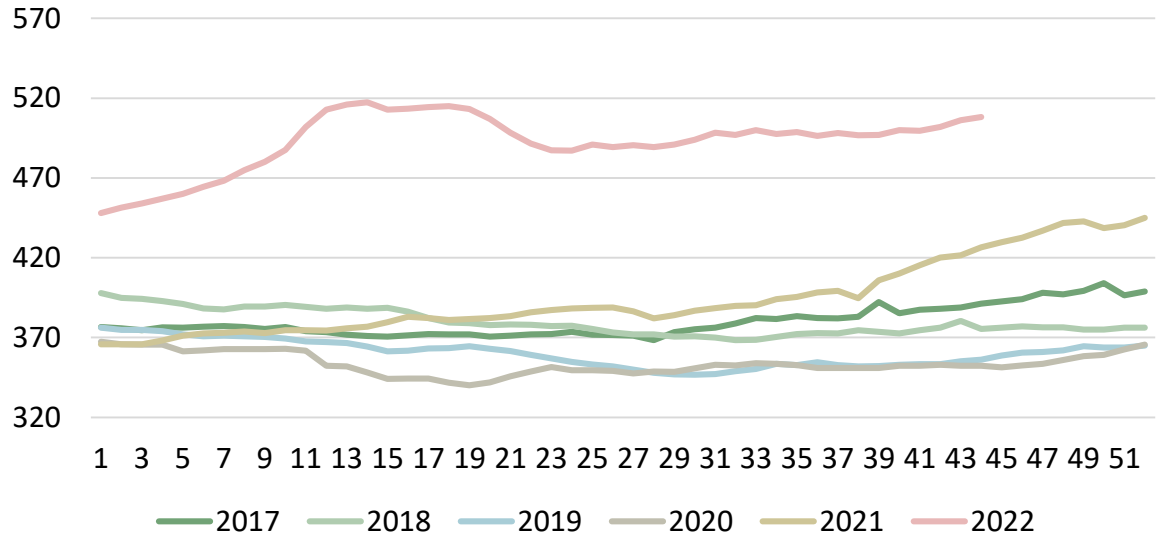
## HAFTALIK AB KARKAS FİYATLARI (EURO/100kg)

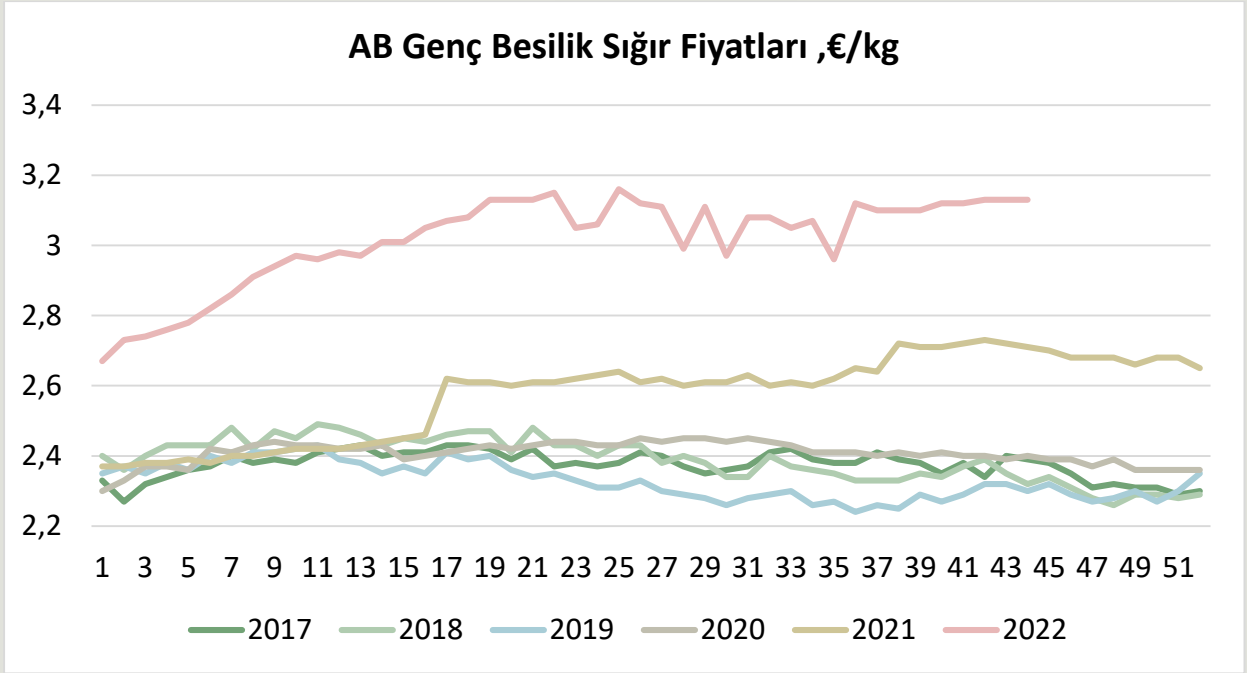


### AB TÜM KATEGORİLERE GLOBAL BAKIŞ



### AB Genç Sığır 12 - 24 Aylık Fiyatları, €/100 kg





Kaynak: AB Komisyonu





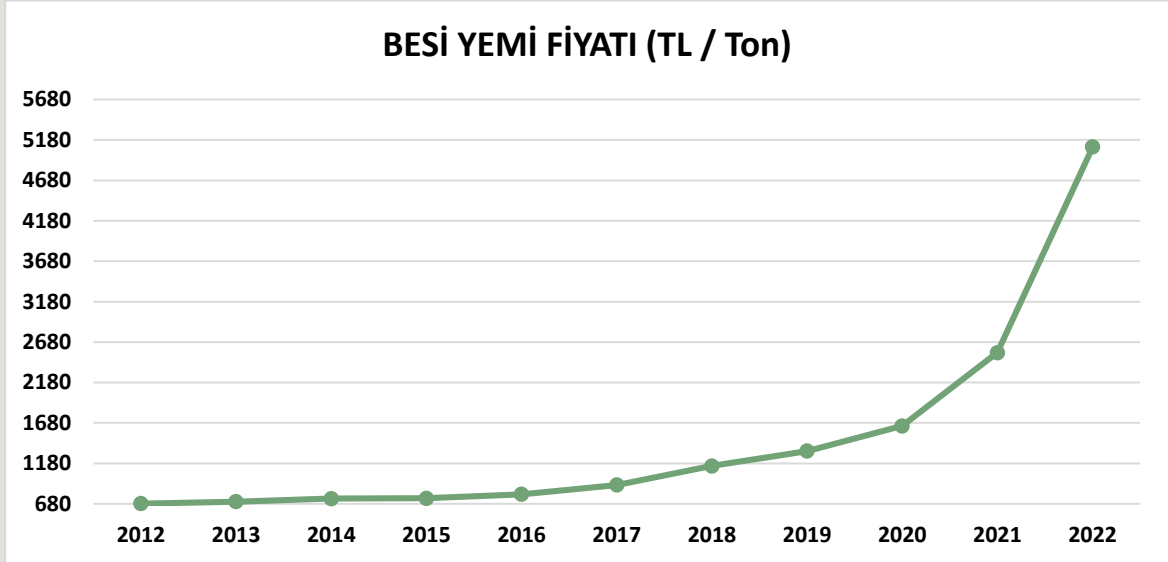
### 3. YEM SEKTÖRÜ

#### BESİ YEMİ FİYATI (TL/ton)

Yıl	Ocak	Şubat	Mart	Nisan	Mayıs	Haziran	Temmuz	Ağustos	Eylül	Ekim	Kasım	Aralık	Yıl Ortalaması
2012	600	620	640	645	660	660	700	720	740	740	740	740	683,75
2013	760	740	720	700	700	700	700	700	700	680	680	710	707,50
2014	730	710	710	745	750	780	820	780	750	730	710	710	743,75
2015	740	760	760	760	780	760	740	740	760	740	720	720	748,33
2016	720	770	750	750	830	830	830	810	790	790	830	880	798,33
2017	930	900	900	900	900	900	900	900	860	900	960	1000	912,50
2018	1000	1040	1080	1120	1170	1140	1085	1250	1300	1170	1160	1260	1148,00
2019	1280	1270	1270	1400	1435	1390	1400	1350	1300	1250	1250	1390	1332,08
2020	1360	1390	1460	1600	1550	1550	1575	1625	1695	1915	2030	1970	1643,33
2021	2050	2025	2100	2255	2480	2600	2440	2480	2480	2660	3100	3930	2550,00
2022	3700	3835	4850	5100	5400	5690	5400	5565	5550	5850			5094,00

Kaynak: TÜRKİYEM-BİR

#### YILLARA GÖRE ORTALAMA BESİ YEMİ FİYATI DEĞİŞİM GRAFİĞİ



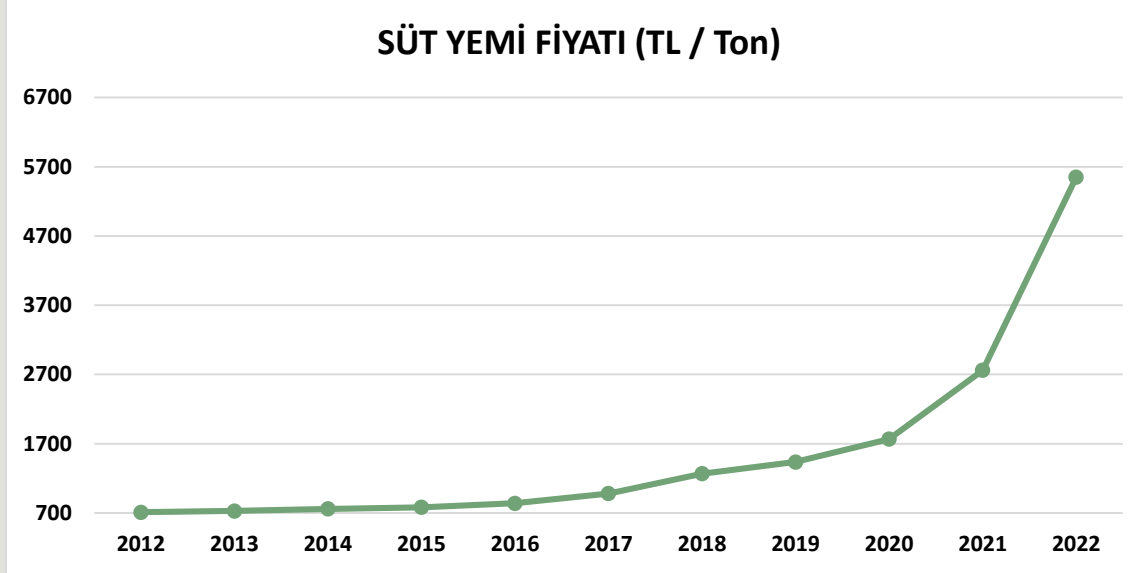


## SÜT YEMİ FİYATI (TL/ton)

Yıl	Ocak	Şubat	Mart	Nisan	Mayıs	Haziran	Temmuz	Ağustos	Eylül	Ekim	Kasım	Aralık	Yıl Ortalaması
2012	610	640	660	665	680	680	720	740	780	780	780	780	709,58
2013	790	770	750	720	720	720	720	720	720	690	690	720	727,50
2014	740	720	720	750	760	790	830	800	770	750	730	730	757,50
2015	760	780	780	780	800	800	780	780	820	780	760	760	781,67
2016	760	810	790	790	870	870	870	850	830	830	880	930	840,00
2017	1000	970	970	970	970	970	970	970	920	960	1020	1060	979,17
2018	1060	1100	1150	1190	1300	1260	1200	1400	1500	1350	1280	1400	1266,00
2019	1410	1400	1400	1485	1515	1470	1500	1450	1400	1350	1350	1490	1435,00
2020	1460	1490	1560	1725	1650	1650	1665	1725	1836	2085	2210	2150	1767,00
2021	2240	2205	2310	2480	2720	2800	2630	2670	2670	2860	3400	4135	2760,00
2022	3925	4100	5350	5620	5960	6275	5920	6015	6010				5548,00

Kaynak: TÜRKİYEMBİR

## YILLARA GÖRE ORTALAMA SÜT YEMİ FİYATI DEĞİŞİM GRAFİĞİ





## ÜLKEMİZDE YEM HAMMADDE FİYATLARI

HAMMADDELER	13.10.2022		17.10.2022		24.10.2022		1.11.2022		9.11.2022	
	TL	₺	TL	₺	TL	₺	TL	₺	TL	₺
MISIR	5.600	301	5.600	301	5.600	301	5.700	306	5.700	306
ARPA	5.800	312	5.800	312	5.750	309	5.900	317	5.900	317
FULL FAT SOYA	12.269	660	12.641	680	12.662	680	13.034	700	13.027	700
SOYA KÜSPESİ	10.596	570	11.154	600	11.358	610	11.731	630	11.724	630
MISIR GRİZİ	5.298	285	5.298	285	5.586	300	5.586	300	5.583	300
BUĞDAY KEPEĞİ	4.400	237	4.400	237	4.400	236	4.500	242	4.700	253
MISIR KEPEĞİ	5.298	285	5.298	285	5.586	300	5.586	300	5.583	300
RAZMOL	4.800	258	4.800	258	4.700	252	4.900	263	5.100	274
KIRIK BUĞDAY	6.300	339	6.300	339	6.200	333	6.300	338	6.300	339
YEMLİK BUĞDAY	6.900	371	6.900	371	6.500	349	6.900	371	6.900	371
HAM YAĞ	26.026	1.400	25.097	1.350	23.275	1.250	25.137	1.350	25.124	1.350
ATK (28 PROTEIN)	4.100	221	4.100	221	4.400	236	4.300	231	4.300	231
ATK (36 PROTEIN)	5.763	310	5.763	310	5.958	320	5.958	320	5.955	320
PTK (26 – 27 PR)	5.600	301	5.600	301	5.250	282	5.600	301	5.600	301
MELAS	6.507	350	6.507	350	5.027	270	6.517	350	6.514	350
DDGS	7.622	410	7.622	410	7.820	420	7.820	420	7.816	420
₺ KURU	18,59		18,59		18,62		18,62		18,61	

Kaynak: TÜRKİYEM-BİR

- Fiyatlara nakliye ve KDV dâhil değildir. Fiyatlar bilgilendirme amaçlı olup, tahmini fiyatlardır.
- Soya Fasulyesi Fiyatı = Full Fat Soya Fiyatı -25₺
- Kırmızı ile yazılanlar piyasada satış şeklini belirtmekte olup, siyah renkli olanlar dolar kurundan çevrilmiş fiyatlardır.



## ÜLKEMİZDE SÜT/YEM PARİTESİ

Yıl	Ocak	Şubat	Mart	Nisan	Mayıs	Haziran	Temmuz	Ağustos	Eylül	Ekim	Kasım	Aralık
2012	1,311	1,250	1,212	1,203	1,176	1,176	1,111	1,081	1,026	1,154	1,154	1,154
2013	1,139	1,169	1,200	1,250	1,250	1,250	1,250	1,389	1,389	1,449	1,449	1,389
2014	1,351	1,458	1,458	1,400	1,382	1,329	1,386	1,438	1,494	1,533	1,575	1,575
2015	1,513	1,474	1,474	1,474	1,438	1,438	1,474	1,474	1,402	1,474	1,513	1,513
2016	1,513	1,420	1,456	1,456	1,322	1,322	1,322	1,353	1,386	1,386	1,307	1,237
2017	1,210	1,247	1,247	1,247	1,247	1,247	1,247	1,340	1,413	1,458	1,373	1,321
2018	1,321	1,391	1,330	1,286	1,177	1,214	1,275	1,157	1,133	1,259	1,328	1,214
2019	1,206	1,214	1,214	1,145	1,320	1,361	1,333	1,379	1,429	1,481	1,593	1,544
2020	1,575	1,544	1,474	1,333	1,394	1,394	1,381	1,333	1,253	1,103	1,041	1,070
2020*							1,622	1,565	1,471	1,247	1,176	1,209
	1,250	1,270	1,212	1,129	1,066	1,036	1,217	1,199	1,199	1,119	0,941	1,137
2021					1,048	1,018						
					1,029	1,000						
	1,339	1,361	1,299	1,210	1,176	1,143	1,293	1,273	1,273	1,189	1,000	1,185
2021**					1,158	1,125						
					1,140	1,107						
2022	1,197	1,146	0,879	1,014	1,258	1,195	1,267	1,247	1,248	1,349		
2022**	1,248	1,195	1,065	1,192	1,292	1,227	1,301	1,280	1,281	1,429		

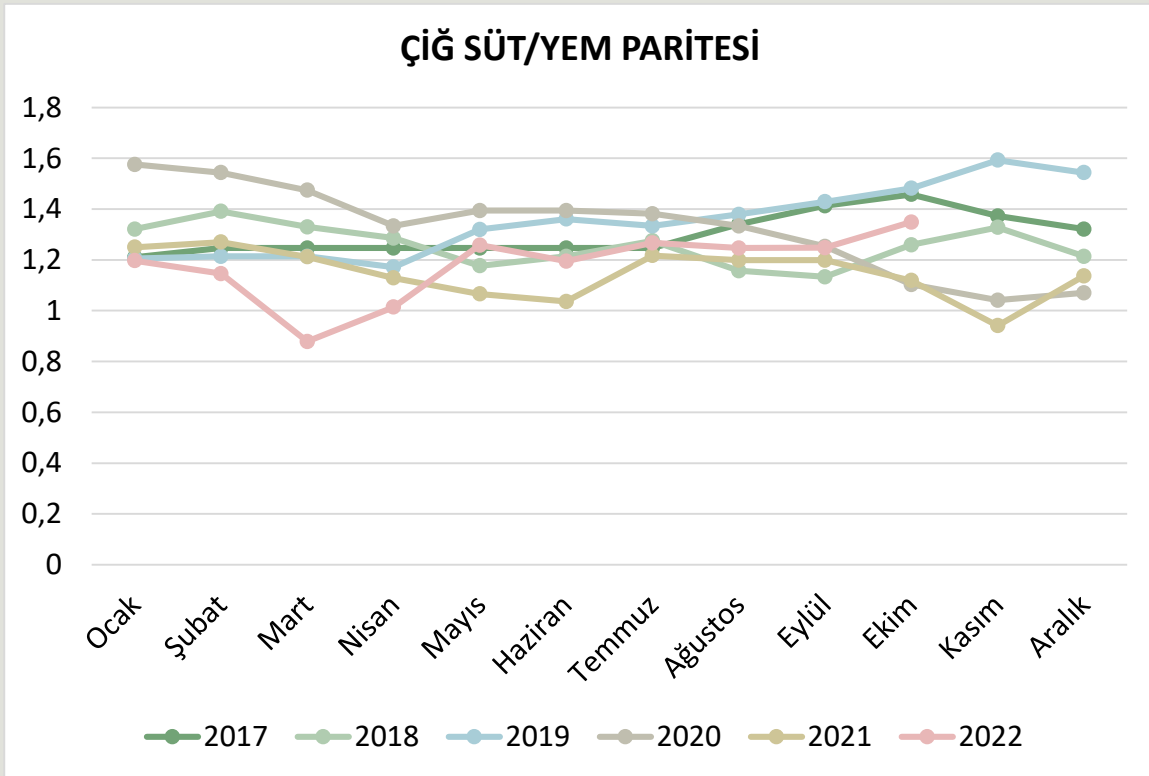
- \*Çiğ süt desteklemesi 2020 yılı temmuz, ağustos, eylül ayları için 40 krş., ekim, kasım ve aralık ayları için 30 krş. olarak hesaplanmıştır.
- \*\* Çiğ süt desteklemesi 20 krş. olarak hesaplanmıştır. 1 Mart 2022 tarihi itibari ile 15 Mayıs 2022 tarihine kadar 1 TL. 15 Mayıs 2022 sonrası 0,2 TL.
- 1 Mayıs 2021 - 30 Haziran 2021 arası çiğ süt kalitesine göre A, B ve C sınıflandırılarak fiyatlandırma uygulanmıştır.
- 1 Temmuz 2021 tarihi itibari ile referans fiyatı: Temmuz-Ağustos-Eylül aylarında %3,5 yağ ve %3,1 protein; Ekim-Kasım-Aralık aylarında %3,6 yağ ve %3,2 protein değerleri baz alınacaktır. Ayrıca yağ ve protein oranlarındaki her bir dizyem (%0,1'lik değişim) için  $\pm 5$  Kuruş fark uygulanacaktır.
- 8 Aralık 2021 itibariyle referans fiyatı: 2019/64 sayılı Çiğ İnek Sütünün Sınıflandırılmasına İlişkin Tebliği ile belirlenen A Sınıfı çiğ sütün dönemine ait protein ve yağ değerleri baz alınacaktır. Ayrıca yağ ve protein oranlarındaki her bir dizyem (%0,1'lik değişim) için  $\pm 7$  Kuruş fark uygulanacaktır.
- 15 Mayıs 2022 itibariyle referans fiyatı: 2019/64 sayılı Çiğ İnek Sütünün Sınıflandırılmasına İlişkin Tebliği ile belirlenen A Sınıfı çiğ sütün dönemine ait protein ve yağ değerleri baz alınacaktır. Ayrıca yağ ve protein oranlarındaki her bir dizyem (%0,1'lik değişim) için  $\pm 10$  Kuruş fark uygulanacaktır.



- 14 Ekim 2022 tarihi itibari ile çiğ süt fiyatı 8,50TL/L %3,6 yağ, %3,2 protein. Soğutma, nakliye ve diğer cari giderler üretici tarafından karşılandığı takdirde bu giderler üreticiye ilave olarak ödenecektir.

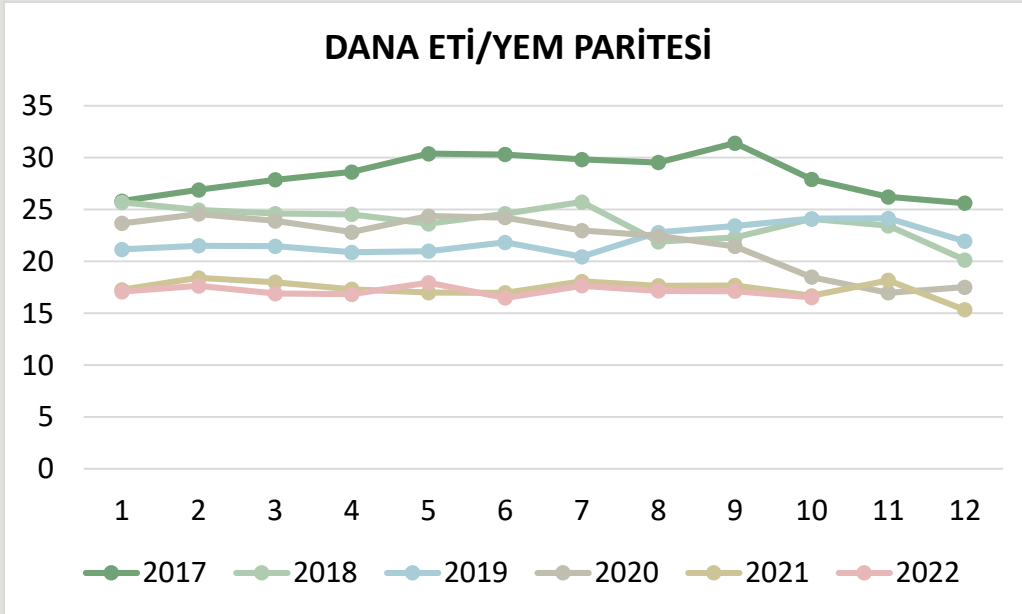
### ÜLKEMİZDE SÜT/YEM PARİTESİ – YIL ORTALAMASI

Yıl	Yıl Ortalaması
2017	1,300
2018	1,257
2019	1,352
2020	1,325
2021	1,148
2022	1,180



## ÜLKEMİZDE DANA ETİ/YEM PARİTESİ

	ATB KARKAS FİYATLARI (TL/kg)	BESİ YEMİ (TL/kg)	DANA ETİ / YEM PARİTESİ
Eki.21	44,40	2,660	16,69
Kas.21	48,38	3,100	18,19
Ara.21	60,27	3,930	15,34
Oca.22	63,23	3,700	17,09
Şub.22	67,65	3,835	17,64
Mar.22	81,95	4,850	16,90
Nis.22	85,87	5,100	16,84
May.22	97,01	5,400	17,96
Haz.22	93,80	5,690	16,49
Tem.22	95,34	5,400	17,66
Ağu.22	95,54	5,565	17,17
Eyl.22	95,09	5,550	17,13
Eki.22	96,74	5,850	16,54





### YILLIK ORTALAMA DANA ETİ / YEM PARİTESİ

YIL	YILLIK ORTALAMA
2017	28,38
2018	23,81
2019	22,11
2020	21,96
2021	17,39
2022	17,14

### AVRUPA YEM HAMMADDE FİYATLARI MISIR FİYATLARI (EURO/TON)

ÜLKELER	10.11.2022	3.11.2022	27.10.2022	20.10.2022	13.10.2022
BELÇİKA- Brüksel (DEPPROD)	212	208	207	208	207
BULGARİSTAN- Pleven (DEPPROD)	302	302	302	302	302
ÇEK CUMHURİYETİ- Brno (DELPROCSEX)					
ALMANYA- Hamburg (DEPSILO)					
YUNANISTAN- Serres (FGATE)		300	300	300	300
İSPANYA- Leon (DEPSILO)		351	351	351	348
FRANSA- Bordeaux (DELPORT)	351			355	347
HIRVATISTAN- Zagreb (DEPSILO)	328	329	328	331	335
İTALYA- Bologna (DELFIRST)	360	360	362	363	361
MACARİSTAN- Budapeşte (DELPORTGEX)	347	335	338	336	338
HOLLANDA- Rotterdam (CIF)	373	357	363	365	355
AVUSTURYA- Viyana (DEPSILO)	335				339
POLONYA- Slaski (DELFIRST)					
POLONYA- Zachodni (DELFIRST)					
PORTEKİZ- Lizbon (DEPPORT)	338	348	336	345	340
ROMANYA- Constanta (FOB)	310	338	348		318
ROMANYA- Oltenia (DEPSILO)	299	292	282	274	270
SLOVENYA- Ljubljana (DELFIRST)	344	333	315	312	306
SLOVAKYA- Bratislava (DEPPROD)	302	298	307		
TÜRKİYE	307	314	300	308	310



### YEMLİK BUĞDAY FİYATLARI (EURO/TON)

ÜLKELER	10.11.2022	3.11.2022	27.10.2022	20.10.2022	13.10.2022
BELÇİKA- Antwerpen (DEPPROD)					
BULGARİSTAN- Dobrich (DEPPROD)	340	340	340	320	312
ÇEK CUMHURİYETİ- Prag (DELFIRST)					
ALMANYA- Hamburg (DEPSILO)	345	331	336	350	342
FRANSA- Eure-et-Loir (DEPSILO)					
İRLANDA- Dublin (DELFIRST)		356	355	355	357
LETONYA- Jelgava (DELFIRST)					
LİTVANYA- Vilnius (DELFIRST)	280	297	292	293	296
MACARİSTAN- Budapeşte (DELPORTGEX)	347	350	348	339	341
HOLLANDA- Rotterdam (CIF)	361	348	348	363	358
AVUSTURYA- Wels (DEPSILO)	330		325		
AVUSTURYA- Viyana (DEPSILO)					
POLONYA- Kujawsko-Mazurski (DELFIRST)					
POLONYA- Slaski (DELFIRST)					
POLONYA- Zachodni (DELFIRST)					
PORTEKİZ- Lizbon (DEPPORT)	370	370	367	370	365
ROMANYA- Oltenia (DEPSILO)	326	317	322	316	322
SLOVAKYA- Bratislava (DEPPROD)	290	293	302	294	252
TÜRKİYE	372	380	348	379	382

### YEMLİK ARPA FİYATLARI (EURO/TON)

ÜLKELER	10.11.2022	3.11.2022	27.10.2022	20.10.2022	13.10.2022
BELÇİKA- Antwerpen (DEPPROD)					
BULGARİSTAN- Burgas (DEPPROD)	302	302	302	302	302
ÇEK CUMHURİYETİ- Prag (DELFIRST)					
ALMANYA- Hamburg (DEPSILO)	316	304	306	320	319
YUNANİSTAN- Selanik (FGATE)					
İSPANYA- Valladolid (DEPSILO)		361	370	363	356
FRANSA- Rouen (DELPORT)	314				314
İRLANDA- Dublin (DELFIRST)		342	340	340	342
İTALYA- Bologna (DELFIRST)	337	337	337	337	337
KIBRIS- Larnaca (DEPSILO)	379				
LETONYA- Riga (DELFIRST)					
LİTVANYA- Vilnius (DELFIRST)	241	285	285	291	283
MACARİSTAN- Budapeşte (DELPORTGEX)					
HOLLANDA- Rotterdam (CIF)	334	320	316	332	325





AVUSTURYA- Wels (DEPSILO)	300		300		
AVUSTURYA- Viyana (DEPSILO)					
POLONYA- Zachodni (DELFIRST)					
PORTEKİZ- Lizbon (DEPPORT)	348	350	343	347	340
ROMANYA- Muntenia (DEPSILO)	275	276	281	299	297
SLOVAKYA- Bratislava (DEPPROD)	266	265	284		276
FİNLANDİYA- Naantali (DELPORT)	277	277	277	277	257
TÜRKİYE	318	325	308	319	321

### YEMLİK YULAF FİYATLARI (EURO/TON)

ÜLKELER	10.11.2022	3.11.2022	27.10.2022	20.10.2022	13.10.2022
BELÇİKA- Antwerpen (DEPPROD)					
ALMANYA- Hamburg (DEPSILO)					
LİTVANYA- Vilnius (DELFIRST)		264	285	267	246
POLONYA- Zachodni (DELFIRST)					
FİNLANDİYA- Seinäjoki (DELFIRST)	285	285	266	266	266

	Fiyat Dönem Etiketleri																			
FGATE	Üretici fiyatı																			
DEPPROD	Çiftlikten veya üretim alanından çıkış- kamyonunda veya diğer ulaşım araçlarında																			
DELFIRST	İlk müşteriye teslimat- silo veya işleme tesisi- kamyonunda veya diğer ulaşım araçlarında																			
DEPSILO	Silodan çıkış- depolamadan sonra- kamyonunda veya diğer ulaşım araçlarında																			
DELPROC	Bir araçtan sonra işleyiciye teslimat																			
DELPORT	Limana teslimat- tren veya kamyon veya mavnalı ile liman silosuna gönderilen tahıl																			
FOB	Güvertede teslim- uluslararası ticaret terimleri- resmi tanım <a href="http://www.iccwbo.org/incoterms/id3040/index.html">http://www.iccwbo.org/incoterms/id3040/index.html</a>																			
CIF	Maliyet, sigorta ve nakliye- uluslararası ticaret terimleri- resmi tanım <a href="http://www.iccwbo.org/incoterms/id3040/index.html">http://www.iccwbo.org/incoterms/id3040/index.html</a>																			
DEPPORT	Yere (liman) gönderim, yükü boşaltılmış, kamyonun ayrıldığı liman																			
-GEX	tahıl değişim kotasyonu																			

Tüm fiyatlar KDV hariç toptan satış fiyatlarıdır.



#### **4.2022 EKİM AYINDA RESMÎ GAZETE'DE YAYINLANAN MEVZUAT İCMALİ**

**4 Ekim 2022 - Tarıma Dayalı İhtisas Organize Sanayi Bölgeleri Yönetmeliğinde Değişiklik Yapılmasına Dair Yönetmelik**

**5 Ekim 2022 - Çiftçi Kayıt Sistemi Yönetmeliğinde Değişiklik Yapılmasına Dair Yönetmelik**

27/5/2014 tarihli ve 29012 sayılı Resmî Gazete'de yayımlanan Çiftçi Kayıt Sistemi Yönetmeliğinin 6 ncı maddesinin ikinci fıkrasının birinci cümlesi aşağıdaki şekilde değiştirilmiştir.

Çiftçilerin ÇKS'ye kayıt olması, kontrollerin yapılması ve ÇKS'nin güncellenmesi

Madde 6 (2) ~~Üretim yılına ilişkin çiftçi başvuruları bir önceki yılın 31 Aralık tarihinde sona erer.~~ **Üretim yılına ilişkin çiftçi başvuruları bir önceki yılın 1 Eylül tarihinde başlar ve 31 Aralık tarihinde sona erer.** Çiftçilerin bu tarihten sonra sahip oldukları veya kiraladıkları tarım arazileri hariç olmak üzere ÇKS'ye yeni bir çiftçi ve arazi kaydı yapılamaz. Ancak çiftçiler, içinde bulunulan üretim yılında ÇKS'ye kayıtlı tarım arazileri üzerindeki üretim bilgilerinin güncellenmesini, üretim yılının 15 Mart - 15 Mayıs tarihleri arasında yapabilirler. Mücbir sebeplerden kaynaklanan üretim bilgisi değişiklikleri üretim yılı içerisinde yapılabilir.

**13 Ekim 2022 - Biyogüvenlik Kararları (Karar No: 34, 35, 36, 37, 38, 39)**

Başvuru sahibinin talebi üzerine hayvan yemlerinde kullanılan bir GDO'lu mısır çeşidine ilişkin onay kararını iptal eden Tarım ve Orman Bakanlığı, modern biyoteknolojik yöntemlerle geliştirilmiş 5 ürünün hayvan yemlerinde kullanımına onay vermiştir.

**20 Ekim 2022 - 2022 Yılında Yapılacak Tarımsal Desteklemeler ve 2023 Yılında Uygulanacak Sertifikalı Tohum Kullanım Desteğine İlişkin Karar (Karar Sayısı: 6243)**

**22 Ekim 2022 - T.C. Ziraat Bankası A.Ş. ve Tarım Kredi Kooperatiflerince Tarımsal Üretime Dair Düşük Faizli Yatırım ve İşletme Kredisi Kullandırılmasına İlişkin Kararda Değişiklik Yapılmasına Dair Karar (Karar Sayısı: 6251)**

2.1.2020 tarihli ve 2015 sayılı Cumhurbaşkanlığı Kararı ile yürürlüğe konulan T.C. Ziraat Bankası A.Ş. ve Tarım Kredi Kooperatiflerince Tarımsal Üretime Dair Düşük Faizli Yatırım ve İşletme Kredisi Kullandırılmasına İlişkin Kararın 1. Maddesinde yer alan tablodaki "Geleneksel (yaygın) Bitkisel Üretim" konu başlığına ilişkin satırlar aşağıdaki şekilde değiştirilmiştir:



ÜRETİM KONULARI	İNDİRİM ORANI		KREDİ ÜST LİMİTİ (TL)
	Yatırım Kredisi	İşletme Kredisi	
<b>GELENEKSEL (YAYGIN) BİTKİSEL ÜRETİM</b>			5.000.000
<b>200.000 TL'ye kadar olan krediler (200.000 TL dâhil)</b>	100	100	
200.000 TL'nin üzerindeki krediler	50	50	
Modern basınçlı sulama sistemi kullanımı	-	10	
Yurt içi sertifikalı tohum/fide/fidan kullanımı	20	20	
Sözleşmeli üretim	-	20	
Organik tarım/iyi tarım uygulamaları	-	10	
Genç çiftçi /girişimci (≤40 yaş)	10	10	
Kadın çiftçi/girişimci	10	10	
<b>Uygulanabilecek en yüksek indirim oranı</b>	90	100	

**25 Ekim 2022 - Katma Değer Vergisi Genel Uygulama Tebliğinde Değişiklik Yapılmasına Dair Tebliğ (Seri No: 43)**

Madde 3'te yapılan değişiklik ile, gıda sektöründe indirimli KDV oranından doğan nakit KDV iadenin yolu açılarak, bu kapsamındaki malların takvim yılının Ocak-Haziran dönemindeki teslimlerinden doğan KDV iadelerinin, en erken ilgili yılın Haziran dönemi en geç ilgili yılın Kasım dönemi itibarıyla talep edilmesi kaydıyla nakden yapılması uygun görülmüştür. Böylece gıda sektörüne ilk altı ayın iadesini yılı içinde alma imkânı sağlanmıştır.

**26 Ekim 2022 - Türk Gıda Kodeksi Dondurma Tebliği**

**30 Ekim 2022 - Türk Gıda Kodeksi Bebek ve Küçük Çocuklara Yönelik Gıdalar ile Vücut Ağırlığı Kontrolü İçin Diyetin Yerini Alan Gıdalar Yönetmeliğinde Değişiklik Yapılmasına Dair Yönetmelik**

Türk Gıda Kodeksi Bebek ve Küçük Çocuklara Yönelik Gıdalar ile Vücut Ağırlığı Kontrolü İçin Diyetin Yerini Alan Gıdalar Yönetmeliğinin Ek-1'inde yer alan "Folat" başlığındaki "kalsiyum-L-metilfolat" satırı değiştirilmiştir.



**30 Ekim 2022 - Türk Gıda Kodeksi Bebek Formülleri ve Devam Formülleri Tebliği (Tebliğ No: 2019/14)'nde Değişiklik Yapılmasına Dair Tebliğ (No: 2022/15)**

Türk Gıda Kodeksi Bebek Formülleri ve Devam Formülleri Tebliği değişikliği ile ise, Tebliğin Ek-1'indeki "2.PROTEİN" başlığı altında yer alan 2.3 numaralı madde değiştirilmiştir.

**31 Ekim 2022 - Cumhurbaşkanlığı Tarafından Yapılan Atamalar Hakkında Kararlar**

TMO'da açıkta bulunan Yönetim Kurulu Üyeliğine Halil Yanık atanmıştır.

**5. KASIM AYI SEKTÖREL ETKİNLİK TAKVİMİ**

- 2 – 4 Kasım 2022 – 16. AGROWORLD Kazakistan Tarım Fuarı
- 2 – 5 Kasım 2022 – MÜSİAD EXPO Fuarı, İstanbul
- 3 – 4 Kasım 2022 – 7. Uluslararası Gıda Güvenliği Kongresi, İstanbul
- 5 – 10 Kasım 2022 – Çin İthalat Fuarı (CIIE)
- 7 – 9 Kasım 2022 – SAUDI International Halal Expo 2022, Riyad
- 7 Kasım 2022 – Dijital Avrupa Tanıtım Etkinliği, online
- 8 Kasım 2022 – Ticaret Bakanlığı – Perakende Ticaretin Düzenlenmesi Hakkında Kanun Çalışmaları Toplantısı, Ankara
- 9 Kasım 2022 – TGDF Yönetim Kurulu ile üst düzey bakanlık ziyaretleri, Ankara
- 10 Kasım 2022 – IPARD II 14. İzleme Komitesi Resmi Toplantısı, Ankara
- 10 Kasım 2022 – IDF / Energy savings at the dairy processing plant Digital dairy technologies - Digital Dairy Confirmation, online
- 15 Kasım 2022 – Et ve et ürünleri alt komisyon toplantısı, online
- 17 Kasım 2022 – Avusturya Büyükelçiliği, Agriculture in Türkiye-Undiscovered Hidden Opportunities, Ankara
- 23 – 25 Kasım 2022 – 17. Uluslararası Özbekistan Tarım & Tarım Makinaları Fuarı
- 24 – 26 Kasım 2022 – Bursa Uludağ Üniversitesi, Bursa Teknik Üniversitesi, Tarım ve Orman Bakanlığı, TMMOB Gıda Mühendisleri Odası ve TMMOB Ziraat Mühendisleri Odası tarafından düzenlenen 5. Geleneksel Gıdalar Sempozyumu, online
- 29 Kasım 2022 – 3rd IFCN Dairy Forum 2022 – The Future of dairy farming in emerging markets, online
- 30 Kasım 2022 – TGDF Başkanlar Kurulu Toplantısı, İstanbul