



SETBİR BÜLTEN / EYLÜL 2020

İçindekiler

1. Süt Sektörü
2. Kırmızı Et Sektörü
3. Yem Sektörü
4. 2020 Eylül Ayında Resmî Gazetede Yayınlanan Mevzuat İcmali
5. Ekim Ayı Sektörel Etkinlik Takvimi

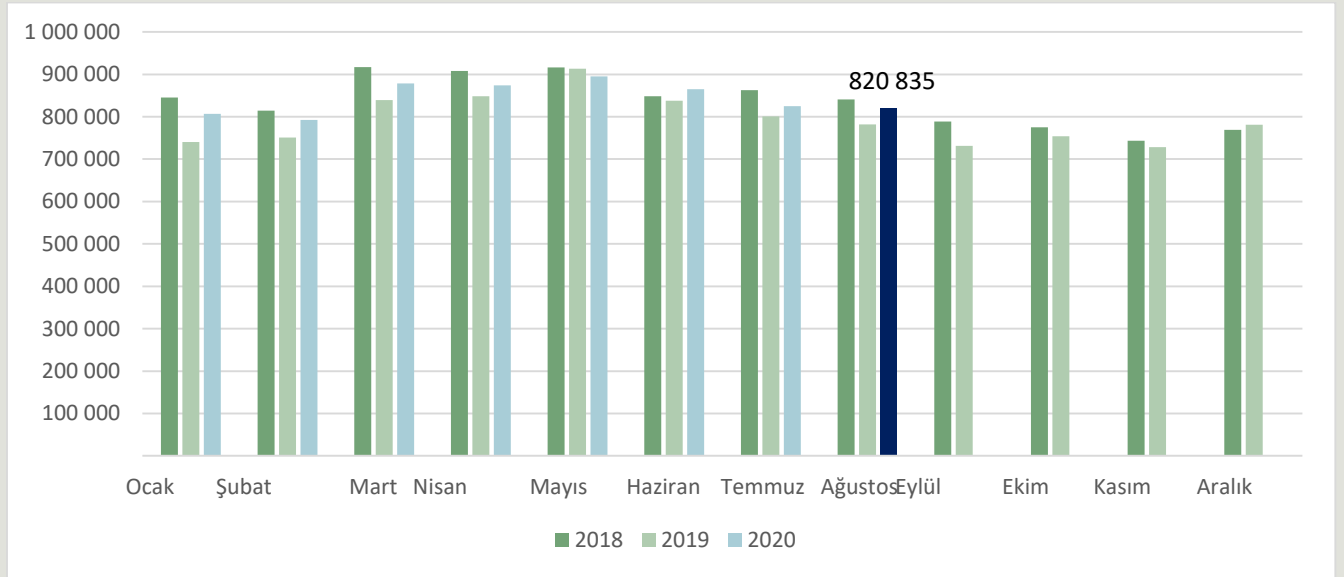


1. SÜT SEKTÖRÜ

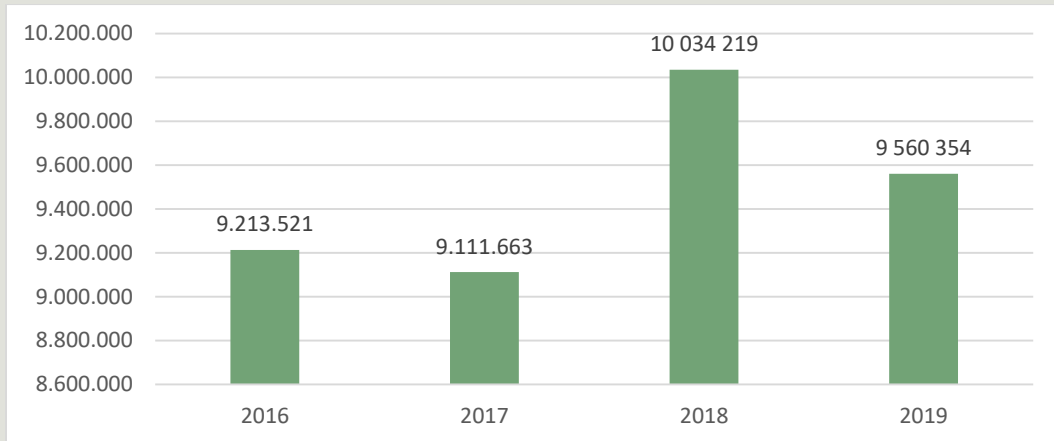
ÜLKEMİZDE YILLARA VE AYLARA GÖRE SANAYİ TARAFINDAN TOPLANAN İNEK SÜTÜ (TON)

Ticari süt işletmelerince Ağustos ayında 820 835 ton inek sütü toplanmıştır. Toplanan inek sütü miktarı Ağustos ayında bir önceki yılın aynı ayına göre %5 artmış, bir önceki aya göre ise %0,5 azalmıştır.

AYLARA GÖRE SANAYİ TARAFINDAN TOPLANAN İNEK SÜTÜ (TON)



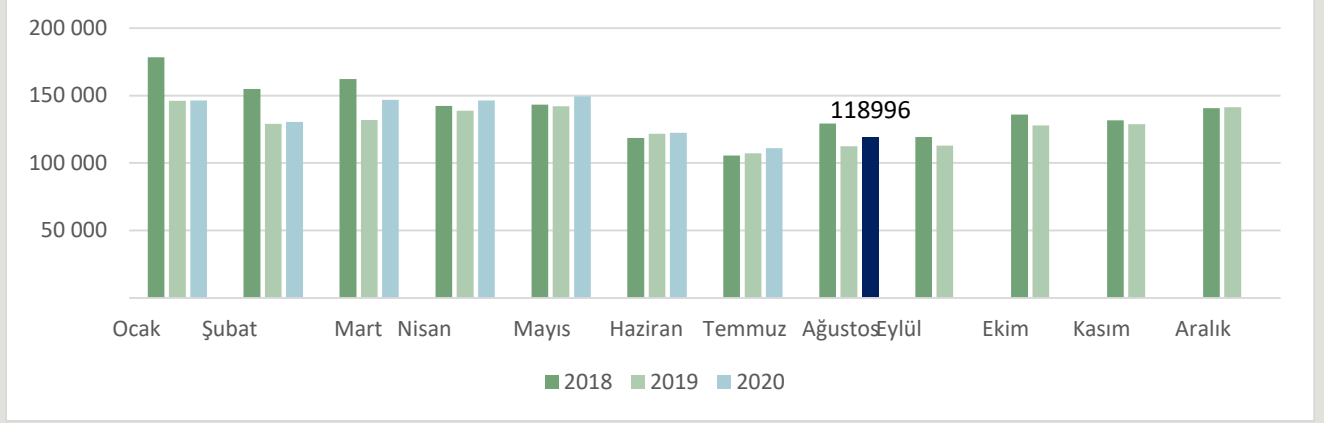
YILLARA GÖRE SANAYİ TARAFINDAN TOPLANAN İNEK SÜTÜ MİKTARI (TON)



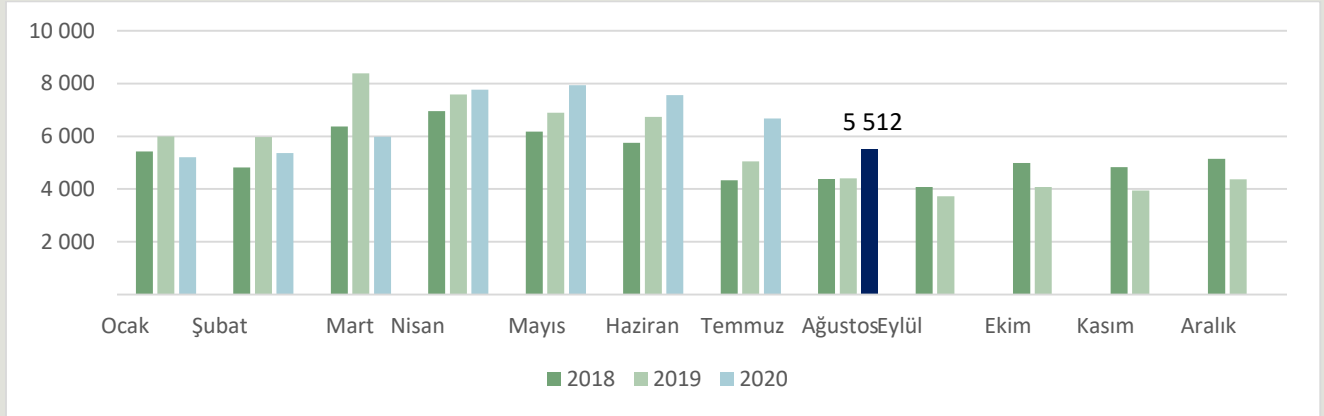
Kaynak: TÜİK

SÜT ÜRÜNLERİ ÜRETİMİ

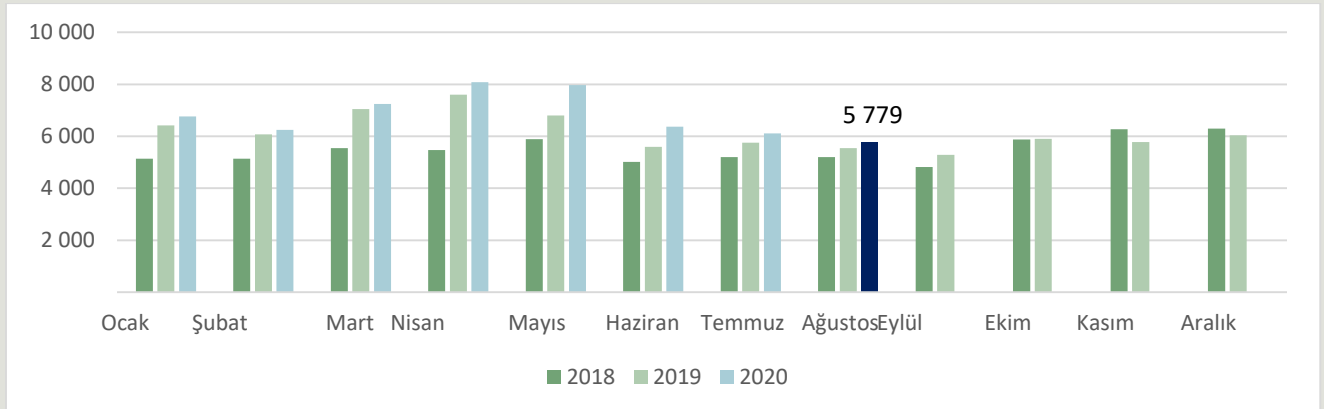
İÇME SÜTÜ ÜRETİMİ (TON)



YAĞSIZ SÜTTOZU ÜRETİMİ (TON)

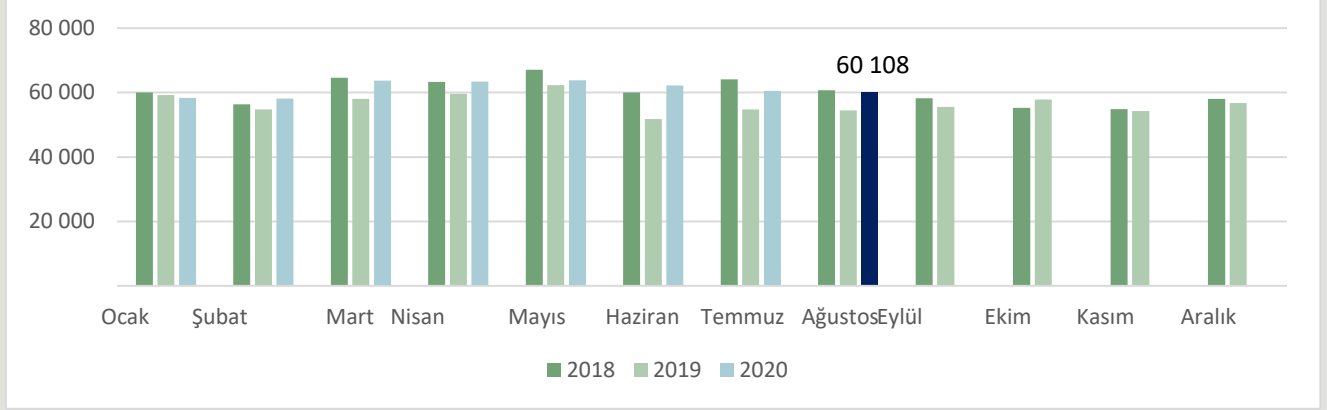


TEREYAĞI ÜRETİMİ (TON)

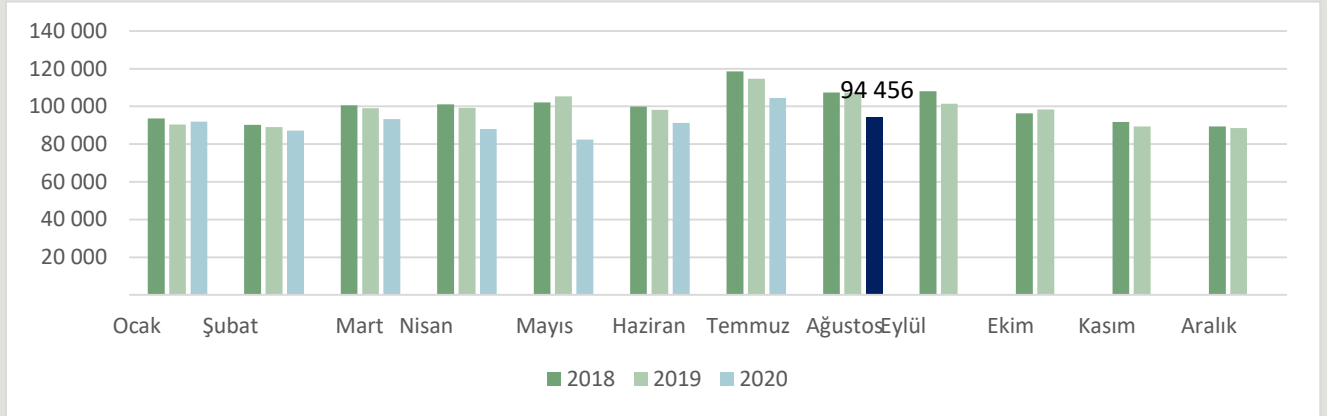


Kaynak: TÜİK

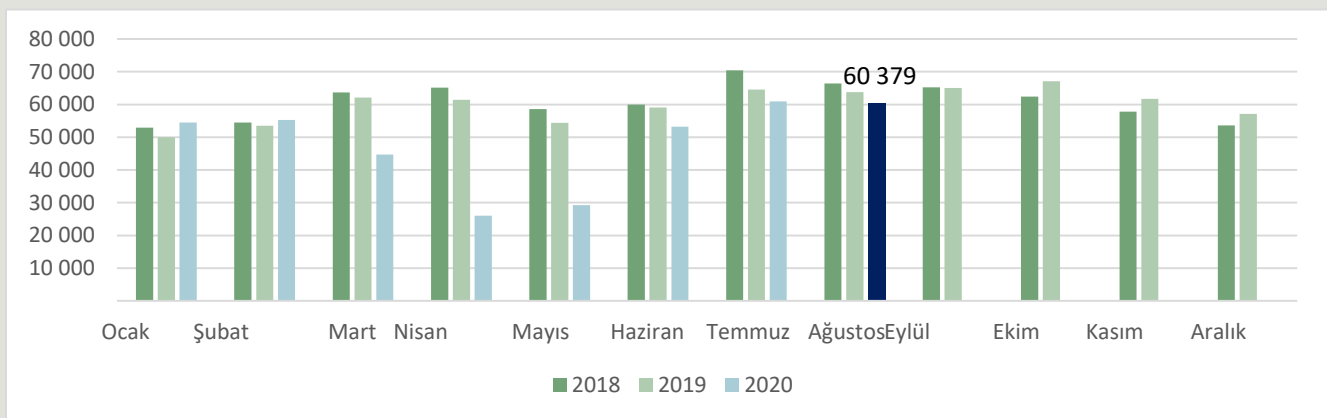
İNEK PEYNİRİ ÜRETİMİ (TON)



YOĞURT ÜRETİMİ (TON)



AYRAN ÜRETİMİ (TON)



Kaynak: TÜİK



ÜLKEMİZDE YILLAR BAZINDA SÜT ÜRÜNLERİ ÜRETİMİ (TON)

	İçme Sütü	Yağlı Süttozu	Yağsız Süttozu	Tereyağı	İnek peyniri	Diğer türlerin peynirleri	Yoğurt	Ayran
2012	1.250.168	35.119	47.173	38.128	539.409	24.781	1.052.657	508.444
2013	1.298.059	38.926	39.951	41.515	574.138	26.128	1.081.409	560.101
2014	1.310.534	51.268	59.811	45.817	603.547	29.303	1.101.253	598.877
2015	1.378.601	46.350	66.158	51.831	637.643	28.297	1.123.017	626.831
2016	1.444.979	45.964	78.229	57.610	638.398	22.580	1.173.577	684.527
2017	1.548.881	45.238	87.732	59.449	662.151	27.758	1.172.195	717.334
2018	1.661.785	46.263	63.237	65.856	722.425	33.584	1.198.793	730.705
2019	1.540.122	39.588	67.136	73.840	679.059	28.101	1.181.205	720.120
2020 (8 ay)	1.071.904	25.697	51.997	54.597	490.162	23.502	733.190	384.222

Kaynak: TÜİK

ÜLKEMİZDE SÜT ÜRÜNLERİ DIŞ TİCARETİ (TON)

	İhracat Miktar (ton)	İhracat (Dolar)
2015	113.480	271.326.355
2016	176.167	323.176.715
2017	191.638	335.341.510
2018	192.130	325.240.975
2019	208.151	356.850.975
2020 (8 ay)	112.697	219.415.627

	İthalat Miktar (ton)	İthalat (Dolar)
2015	35.159	130.448.466
2016	26.849	90.082.608
2017	20.918	90.603.891
2018	20.518	90.733.864
2019	19.479	80.339.409
2020 (8 ay)	12.833	47.902.031



ÜLKEMİZDE SÜT ÜRÜNLERİ DIŞ TİCARETİ (GTİP BAZINDA)

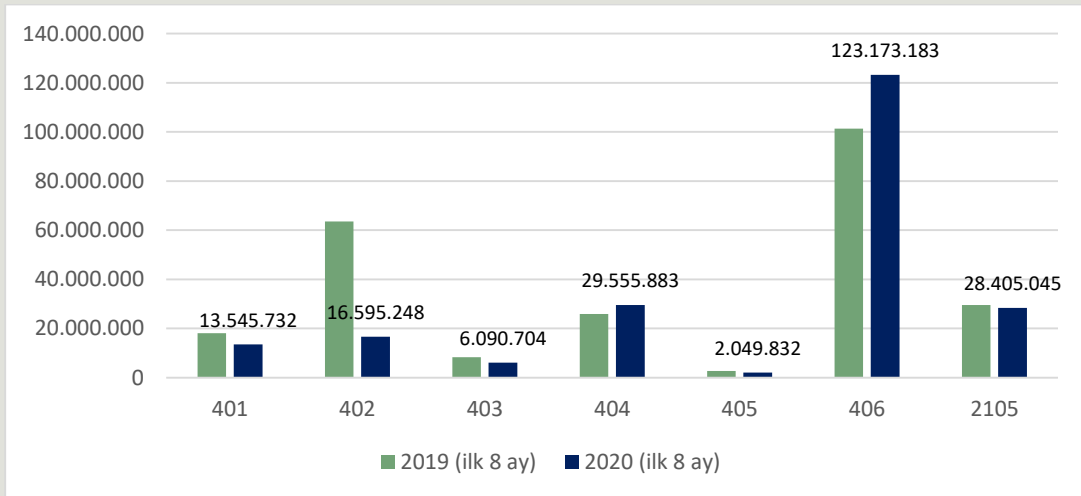
Yıl	HS6	HS6 adı	İhracat Miktar	İthalat Miktar	İhracat Dolar	İthalat Dolar
2019	40110	Süt, krema (katı yağ <= % 1)	785.718	0	680.619	0
	40120	Süt, krema (katı yağ oranı % 1'i geçen %6'yı geçmeyen)	25.736.348	475.957	13.965.973	250.972
	40140	Süt, krema (%6 <katı yağ =<%10, konsantre edilmemiş, katkısız)	4.016.605	0	2.544.185	0
	40150	Süt, krema (%10 <katı yağ =<%21, konsantre edilmemiş, katkısız)	2.462.700	831.786	5.248.746	2.435.207
	40210	Süt, krema (toz, granül vs. katı yağ oranı %1, 5'ten az)	39.745.182	68.814	80.201.151	277.835
	40221	Süt, krema (toz, granül vs. katı yağ oranı %1, 5'tan fazla) (tatlandırıcısız)	882.683	2.519	2.256.453	17.161
	40229	Süt, krema (toz, granül vs. katı yağ oranı %1, 5'tan fazla) (diğer)	28.976	155	90.861	328
	40291	Süt, krema (tatlandırıcı içermeyen)	321.949	0	1.324.209	0
	40299	Süt, krema (diğer şekillerde)	3.762.316	0	3.143.390	0
	40310	Yoğurt (konsantre edilmiş)	3.006.447	6.338	2.524.236	24.725
	40390	Yayık altı süt, pıhtılaşmış süt ve krema, kefir vs. (konsantre edilmiş)	3.812.276	18.140	8.373.087	148.160
	40410	Peynir altı suyu ve tadil edilmiş peynir altı suyu	57.559.176	20.740	39.958.823	85.941
	40490	Diğer peynir altı suyu	100.390	119.807	90.293	692.114
	40510	Tereyağı	527.526	10.131.245	3.045.299	42.100.446
	40520	Sürülerek yenilen süt ürünleri (% 39 =<katı yağ <% 80)	99.614	432	576.550	1.528
	40590	Sütten elde edilen diğer yağlar	64.989	65.535	504.767	546.940
	40610	Taze peynir (olgunlaşmamış/sertleşmemiş) ve lor	15.923.461	144.845	41.097.976	599.474
	40620	Rendelenmiş/toz haline getirilmiş her cins peynir	4.523.022	61.047	17.301.201	392.791
	40630	Eritme peynirler (rendelenmemiş/toz haline getirilmemiş)	15.773.915	448.429	46.792.635	1.498.930
	40640	Mavi damarlı peynirler	1.228	224.461	4.648	1.127.909
	40690	Diğer peynirler	13.813.052	6.419.366	53.768.415	27.618.403
210500	Dondurma ve yenilen diğer buzlar	15.203.655	439.065	33.357.458	2.520.545	
	Yıl toplamı:		208.151.228	19.478.681	356.850.975	80.339.409
Yıl	HS6	HS6 adı	İhracat Miktar	İthalat Miktar	İhracat Dolar	İthalat Dolar
2020 (8 ay)	40110	Süt, krema (katı yağ <= % 1)	359.319	0	323.168	0
	40120	Süt, krema (katı yağ oranı % 1'i geçen %6'yı geçmeyen)	14.219.745	0	7.983.319	0
	40140	Süt, krema (%6 <katı yağ =<%10, konsantre edilmemiş, katkısız)	355.708	28.000	312.517	17.119
	40150	Süt, krema (%10 <katı yağ =<%21, konsantre edilmemiş, katkısız)	1.559.491	699.229	4.926.728	2.164.760
	40210	Süt, krema (toz, granül vs. katı yağ oranı %1, 5'ten az)	5.366.209	114.424	13.214.023	346.324



40221	Süt, krema (toz, granül vs. katı yağ oranı %1, 5'tan fazla) (tatlandırıcısız)	375.301	6.134	1.172.591	21.925
40229	Süt, krema (toz, granül vs. katı yağ oranı %1, 5'tan fazla) (diğer)	26.431	0	51.538	0
40291	Süt, krema (tatlandırıcı içermeyen)	162.033	60	943.878	133
40299	Süt, krema (diğer şekillerde)	968.369	0	1.213.218	0
40310	Yoğurt (konsantre edilmiş)	1.764.984	1.691	1.366.343	7.088
40390	Yayık altı süt, pıhtılaşmış süt ve krema, kefir vs. (konsantre edilmiş)	1.921.606	4.050	4.724.361	33.280
40410	Peynir altı suyu ve tadil edilmiş peynir altı suyu	38.013.650	707.805	29.554.608	834.809
40490	Diğer peynir altı suyu	156	112.172	1.275	625.214
40510	Tereyağı	270.206	6.531.090	1.547.727	25.843.460
40520	Sürülerek yenilen süt ürünleri (% 39 =<katı yağ <% 80)	46.855	0	318.254	0
40590	Sütten elde edilen diğer yağlar	27.660	128.360	183.851	672.755
40610	Taze peynir (olgunlaşmamış/sertleşmemiş) ve lor	11.197.420	369.423	36.780.473	1.140.899
40620	Rendelenmiş/toz haline getirilmiş her cins peynir	3.934.338	15.050	17.082.852	120.727
40630	Eritme peynirler (rendelenmemiş/toz haline getirilmemiş)	10.553.283	74.063	32.217.702	268.217
40640	Mavi damarlı peynirler	1.526	57.409	13.752	289.401
40690	Diğer peynirler	8.829.941	3.534.374	37.078.404	13.314.676
210500	Dondurma ve yenilen diğer buzlar	12.742.433	449.691	28.405.045	2.201.244
Yıl toplamı:		112.696.664	12.833.025	219.415.627	47.902.031

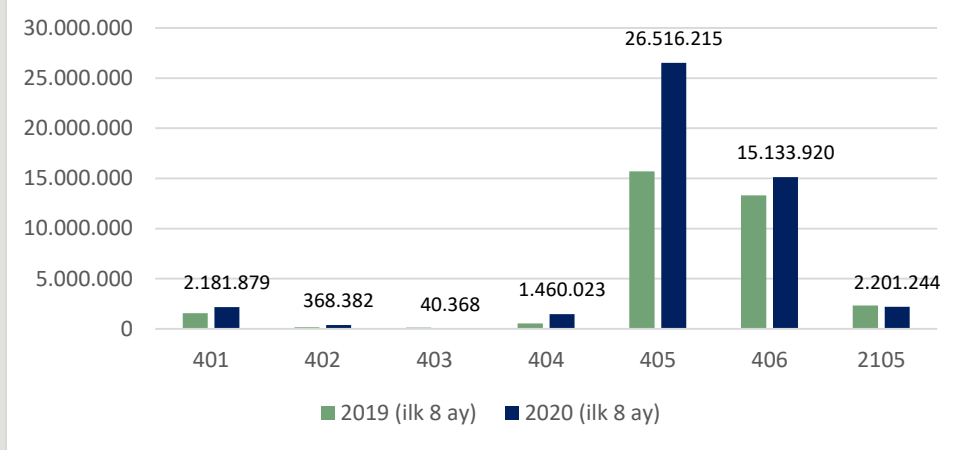
Kaynak: TÜİK

ÜLKEMİZDE SÜT ÜRÜNLERİ İHRACATI 2019 İLK 8 AY VE 2020 İLK 8 AY KARŞILAŞTIRMASI (GTİP BAZINDA, DOLAR)





ÜLKEMİZDE SÜT ÜRÜNLERİ İTHALATI 2019 İLK 8 AY VE 2020 İLK 8 AY KARŞILAŞTIRMASI (GTİP BAZINDA, DOLAR)



GTİP Numaraları Açıklaması:

- 0401 - Süt ve krema (konsantre edilmemiş, ilave şeker veya diğer tatlandırıcı madde içermeyen)
0402 - Süt, krema (konsantre edilmiş, ilave şeker veya diğer tatlandırıcı madde içerenler)
0403 - Yayılt altı süt, pıhtılaştırılmış süt ve krema, yoğurt, kefir veya diğer fermente edilmiş veya asitliği arttırılmış süt ve krema
0404 - Peynir altı suyu ve tabii süt bileşenlerinden ibaret diğer ürünler
0405 - Sütten elde edilen yağlar, sürülerek yenilen süt ürünleri
0406 - Peynir ve pıhtılaştırılmış ürünler
2105 - Dondurma ve yenilen diğer buzlar

ÜLKEMİZDE ÇİĞ SÜT REFERANS FİYATLARI (TL/L)

DÖNEMLER	2018	Minimum Değerler	
		Yağ (%)	Protein (%)
1 Ocak – 31 Ocak 2018	1,40	3,6	3,2
1 Şubat – 30 Haziran 2018	1,44 + 0,09 = 1,53	3,6	3,2
15 Ağustos – 31 Aralık 2018	1,70	3,6	3,2
DÖNEMLER	2019	Minimum Değerler	
		Yağ (%)	Protein (%)
1 Ocak – 30 Nisan 2019	1,70	3,6	3,2
1 Mayıs – 14 Kasım 2019	2,00	3,6	3,2
15 Kasım 2019 – 31 Aralık 2020	2,30	3,6	3,2



SÜT ÜRÜNLERİ FİYATLARI (TÜFE) (TL/KG)

Yıl	Madde adı	Ocak	Şubat	Mart	Nisan	Mayıs	Haziran	Temmuz	Ağustos	Eylül	Ekim	Kasım	Aralık	Yıllık Ort.
2018	Süt	3,59	3,86	3,95	3,82	3,76	3,75	3,73	3,79	4,20	4,39	4,48	4,50	3,99
2018	Yoğurt	5,13	5,35	5,42	5,37	5,31	5,30	5,27	5,55	6,14	6,22	6,05	6,05	5,60
2018	Beyaz Peynir	22,63	23,07	23,93	24,32	24,03	24,33	24,43	24,69	26,78	27,77	27,70	27,48	25,10
2018	Kaşar Peyniri	28,96	30,42	31,02	30,72	30,25	30,36	30,76	31,34	34,99	36,13	35,82	35,40	32,18
2018	Tulum Peyniri	31,65	32,80	33,47	33,99	34,42	35,30	35,35	36,48	38,05	39,46	39,39	40,20	35,88
2018	Krem Peynir	25,58	26,94	27,16	27,83	27,89	27,18	26,31	26,64	28,83	29,80	28,87	28,23	27,60
2018	Tereyağı Kahvaltılık	47,54	50,09	51,10	50,93	50,92	50,74	51,02	51,55	56,27	58,29	58,33	58,10	52,91
2018	Ayran	3,03	3,13	3,20	3,16	3,19	3,24	3,23	3,29	3,76	3,85	3,87	3,88	3,40
2019	Süt	4,07	4,06	4,06	4,02	4,26	4,45	4,43	4,45	4,43	4,48	4,68	5,07	4,37
2019	Yoğurt	5,40	5,38	5,32	5,33	5,65	5,92	5,98	5,96	5,75	5,73	6,01	6,51	5,75
2019	Beyaz Peynir	23,70	23,35	23,35	23,66	25,09	26,44	27,10	27,32	27,32	27,25	27,74	29,44	25,98
2019	Kaşar Peyniri	32,08	31,66	31,45	32,06	33,80	36,06	36,44	36,35	36,36	36,51	36,78	40,14	34,97
2019	Tulum Peyniri	38,17	38,12	38,27	38,27	38,83	41,29	42,61	43,05	44,37	45,10	45,13	46,99	41,68
2019	Krem Peynir	25,93	25,58	25,50	25,32	26,44	27,95	27,84	27,65	27,70	27,76	28,04	30,06	27,15
2019	Tereyağı Kahvaltılık	49,71	49,79	49,70	49,83	52,19	54,82	55,06	55,09	55,19	55,21	55,67	58,62	53,41
2019	Ayran	3,47	3,46	3,42	3,42	3,59	3,83	3,83	3,78	3,81	3,79	3,84	4,08	3,69
2020	Süt	5,07	5,07	5,06	5,06	5,05	5,03	5,01	5,03	5,06				
2020	Yoğurt	6,46	6,45	6,45	6,41	6,41	6,41	6,37	6,38	6,37				
2020	Beyaz Peynir	30,29	30,59	30,64	30,83	30,91	30,92	30,65	30,73	30,70				
2020	Kaşar Peyniri	40,99	41,08	41,21	41,39	41,64	41,47	41,07	41,46	41,47				
2020	Tulum Peyniri	48,22	48,67	48,87	49,21	49,37	50,60	51,81	53,62	54,15				
2020	Krem Peynir	30,35	30,38	29,96	30,27	30,04	30,29	30,30	30,27	30,21				
2020	Tereyağı Kahvaltılık	59,32	59,89	59,88	59,94	59,94	59,60	59,75	60,74	61,00				
2020	Ayran	4,01	3,96	4,01	3,97	3,94	3,89	3,85	3,89	3,87				

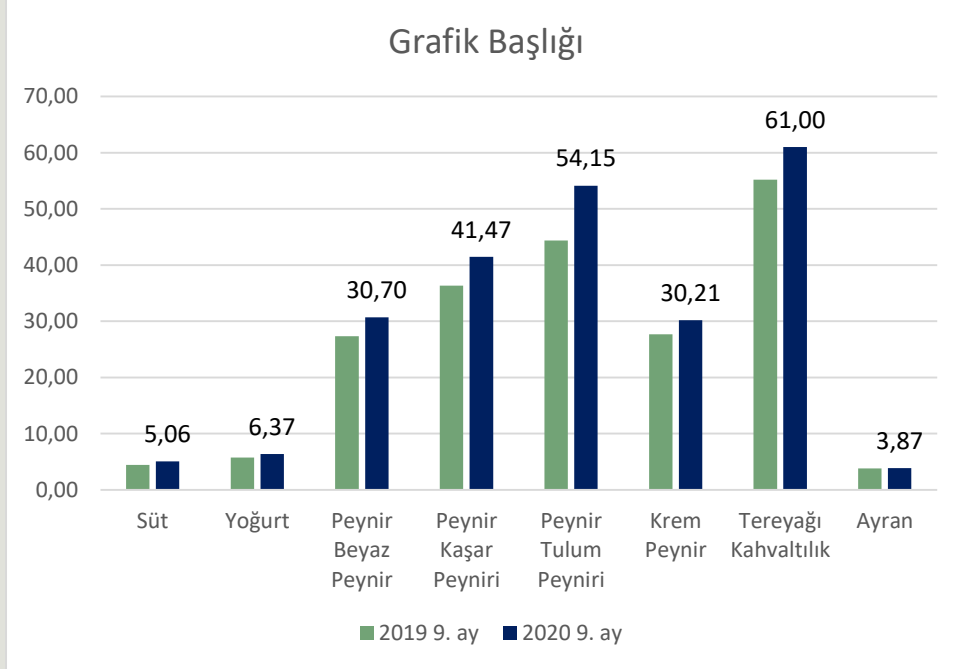
*Tüketici fiyatları endeksinde kapsanan maddelerin fiyatları, tüm vergileri içeren depozito hariç perakende fiyatlardır
Kaynak: TÜİK

TÜFE SÜT ÜRÜNLERİ FİYATLARI % DEĞİŞİM

TL/KG	2020 Eylül	2019 Eylül ayına göre değişim (%)	Bir önceki aya göre değişim (%)
Süt	5,06	14,10	0,58
Yoğurt	6,37	10,79	-0,18
Beyaz Peynir	30,70	12,36	-0,13
Kaşar Peyniri	41,47	14,06	0,04
Tulum Peyniri	54,15	22,04	0,99
Krem Peynir	30,21	9,04	-0,20
Tereyağı Kahvaltılık	61,00	10,52	0,42
Ayran	3,87	1,58	-0,41



SÜT ÜRÜNLERİ TÜFE MADDE FİYATLARINDA 2019 EYLÜL AYI VE 2020 EYLÜL AYI KARŞILAŞTIRMASI (TL/KG)



Kaynak: TÜİK

PERAKENDE SÜT ÜRÜNLERİ FİYATLARI

	06.10.2020			
	CARREFOUR		MİGROS	
	EN DÜŞÜK	EN YÜKSEK	EN DÜŞÜK	EN YÜKSEK
İNEK SÜTÜ (PASTÖRİZE)	6,45	8,45**	6,75	8,45**
İNEK SÜTÜ (UHT)	4,95	5,95	3,75	5,95
TAZE KAŞAR PEYNİRİ	36,95	49,90	42,75	44,90
BEYAZ PEYNİR (KLASİK İNEK)	39,95	52,45	36,90	53,90
KAYMAKLI YOĞURT	9,95*	12,90*	9,95*	12,90*
KAYMAKSIZ YOĞURT	-	6,95	-	6,95
TEREYAĞI	41,90	69,95	41,90	73,90

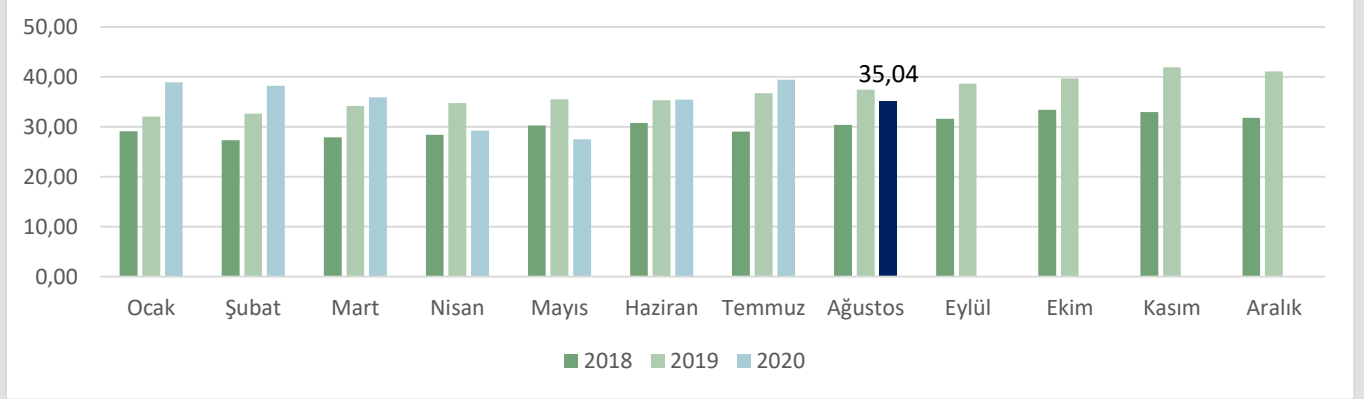
*tava

**şişe



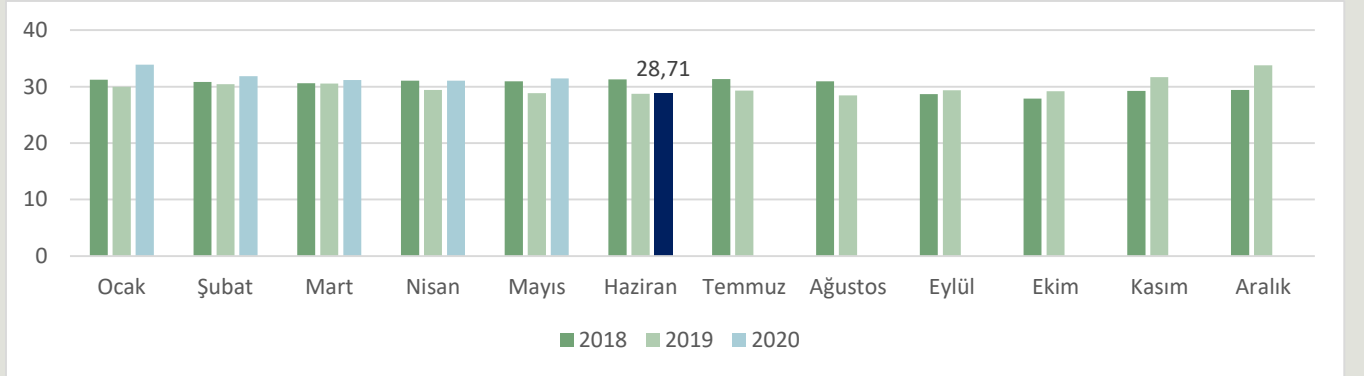
BAZI ÜLKELERDE ÇİĞ SÜT FİYATLARI

ABD ÇİĞ SÜT FİYATLARI (Euro/100 kg)



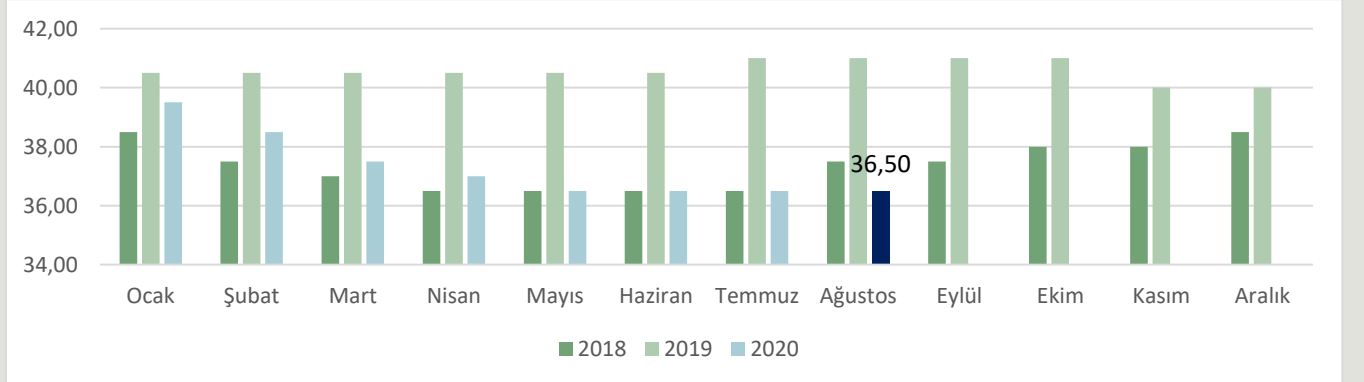
Vergi dâhil değildir. Yağ: ortalama %3,7

YENİ ZELANDA ÇİĞ SÜT FİYATLARI (Euro/100 kg)



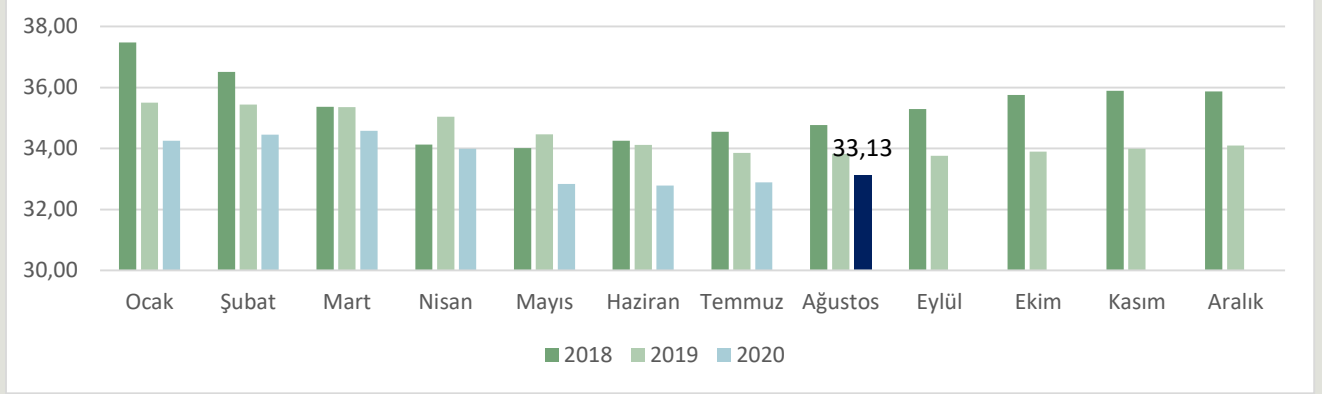
Yağ: %4,2, Protein: %3,4

İTALYA (LOMBARDY) ÇİĞ SÜT FİYATLARI (Euro/100 kg)



Yağ: %3,7, Protein: %3,25

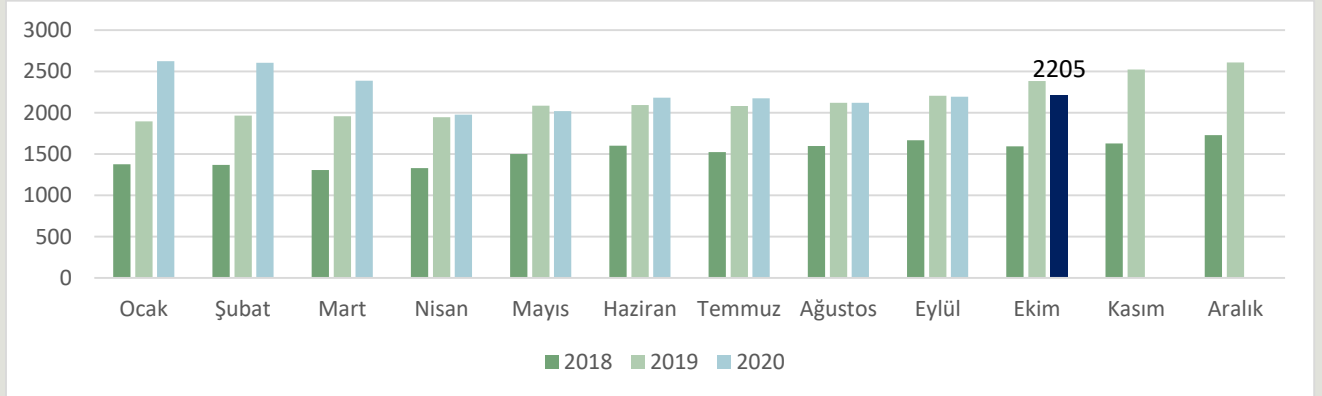
ALMANYA (BAVERIA) ÇİĞ SÜT FİYATLARI (Euro/100 kg)



Yağ: %4,0, Protein: %3,4

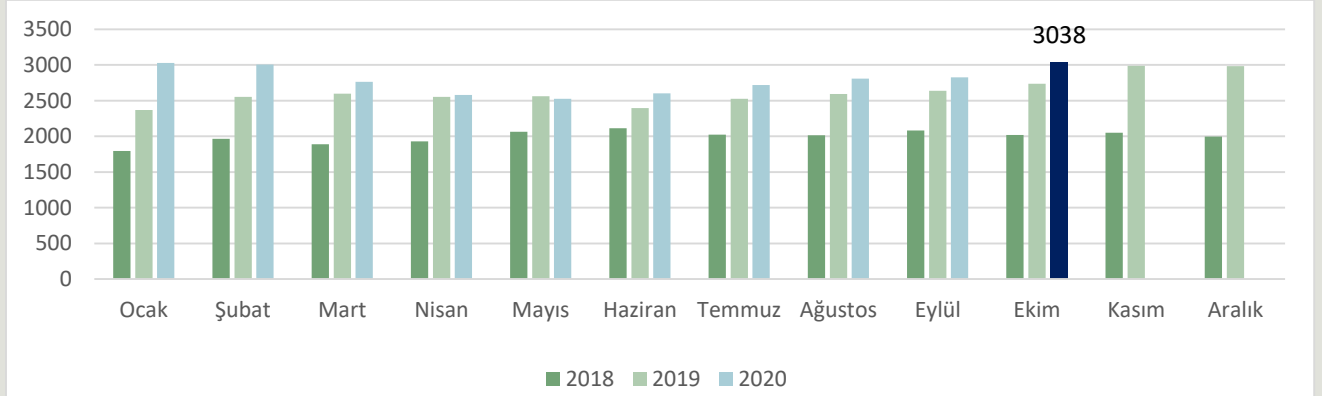
BAZI ÜLKELERDE SÜT ÜRÜNLERİ FİYATLARI

ALMANYA YAĞSIZ SÜTTOZU FİYATLARI (Euro/ton)

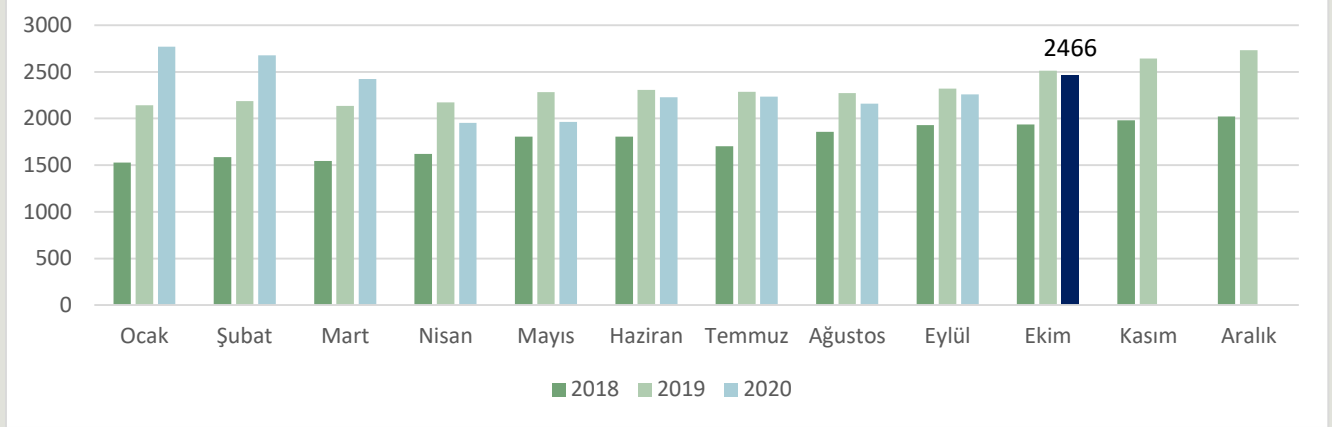


2205 Euro = 2582 USD

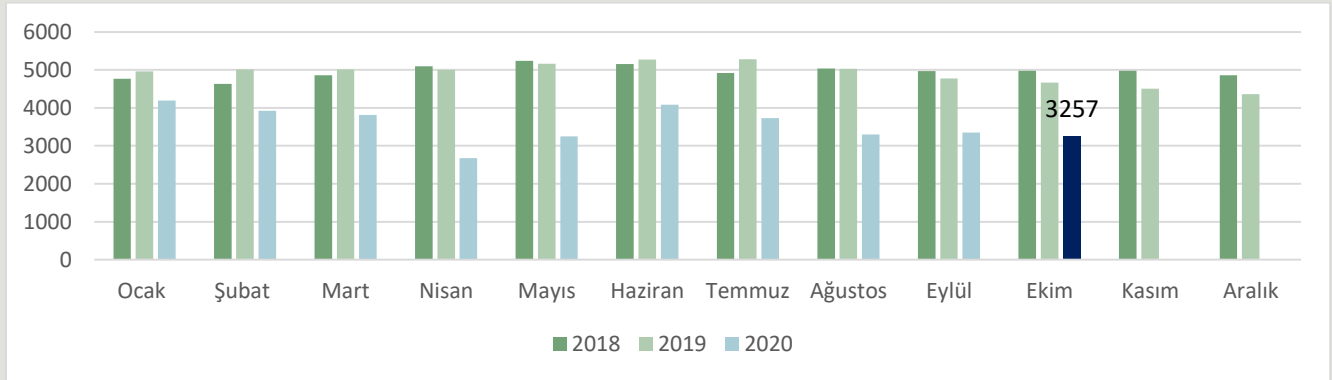
OKYANUSYA YAĞSIZ SÜTTOZU FİYATLARI (Dolar/ton)



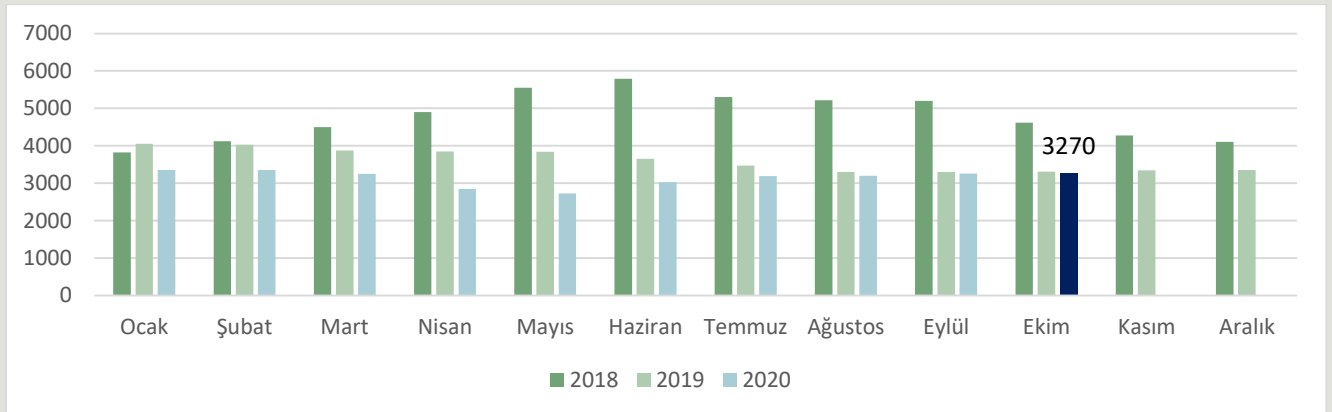
ABD YAĞSIZ SÜTTOZU FİYATLARI (Dolar/Ton)



ABD TEREYAĞI FİYATLARI (Dolar/Ton)

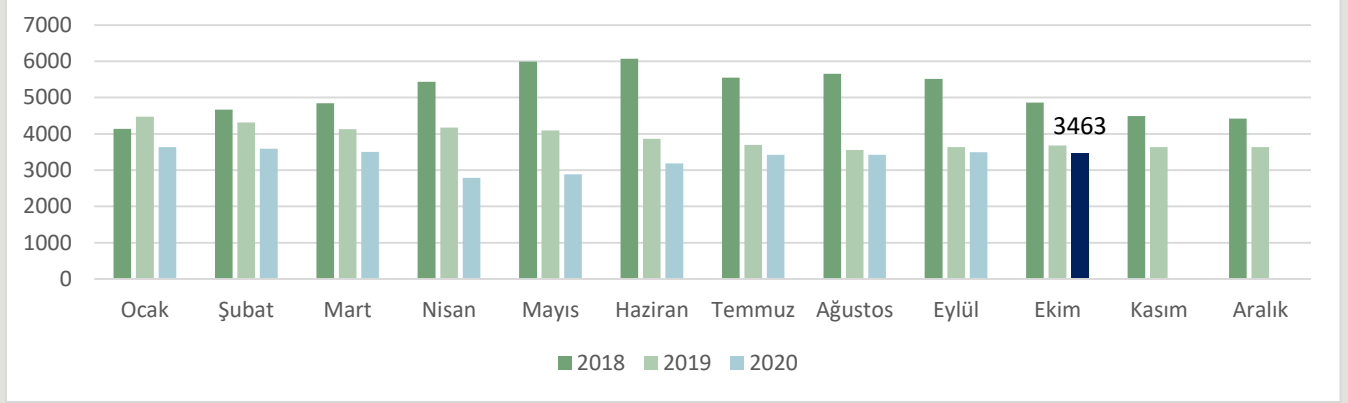


İTALYA TEREYAĞI FİYATLARI (Euro/Ton)



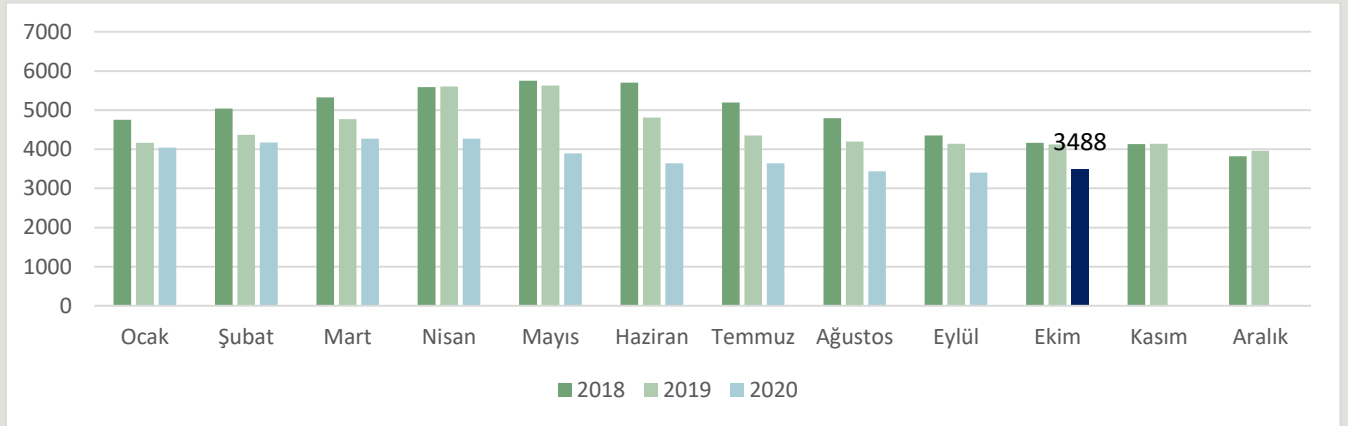
3270 Euro = 3830 USD

ALMANYA TEREYAĞI FİYATLARI (Euro/ton)

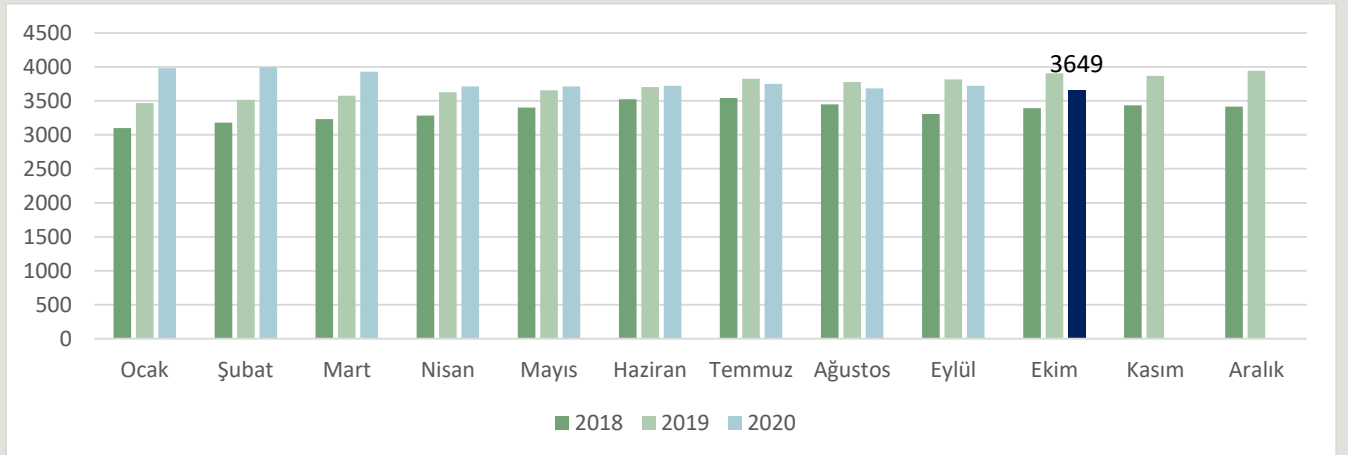


3463 Euro = 4056 USD

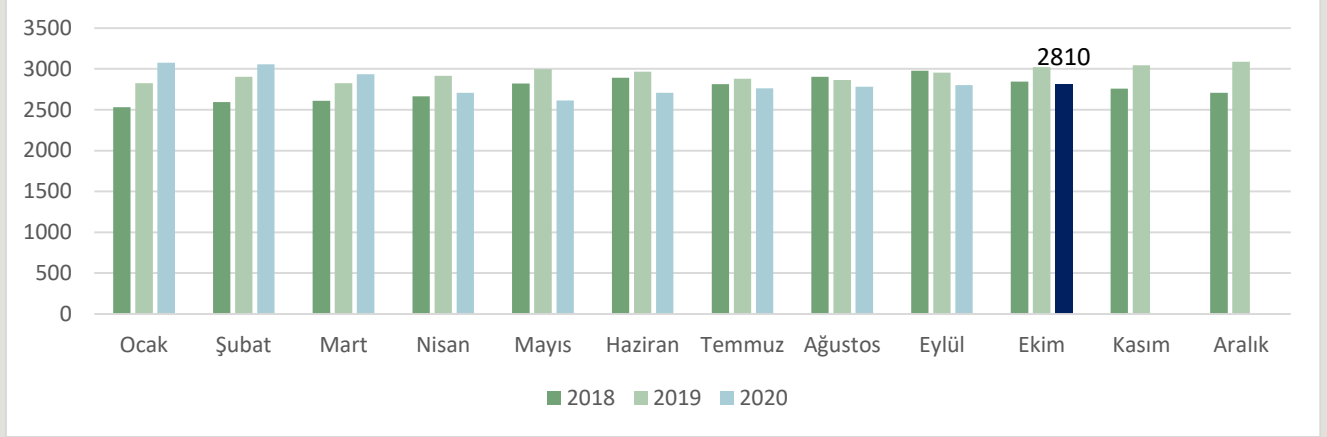
OKYANUSYA TEREYAĞI FİYATLARI (Dolar/ton)



ABD YAĞLI SÜTTOZU FİYATI (Dolar/ton)

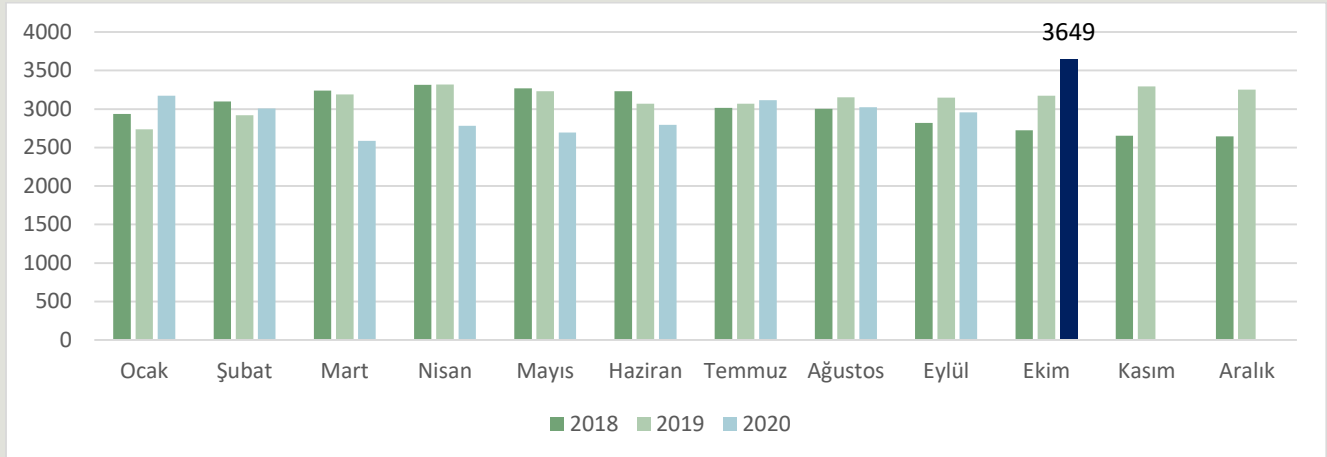


ALMANYA YAĞLI SÜTTOZU FİYATLARI (Euro/ton)



2810 Euro = 3291 USD

OKYANUSYA YAĞLI SÜTTOZU FİYATLARI (Dolar/ton)



Kaynak: www.clal.it

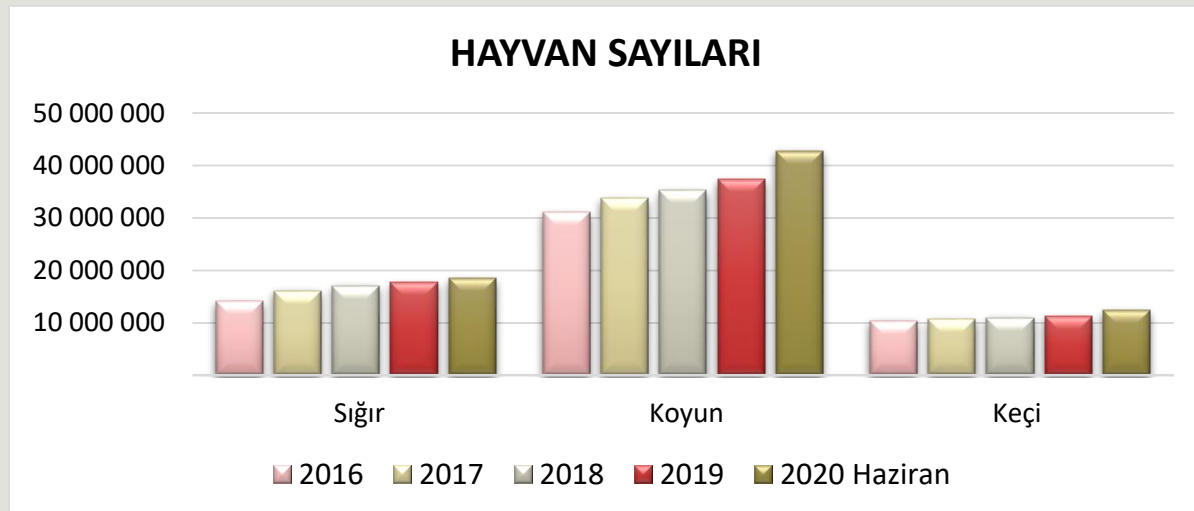


2. KIRMIZI ET SEKTÖRÜ

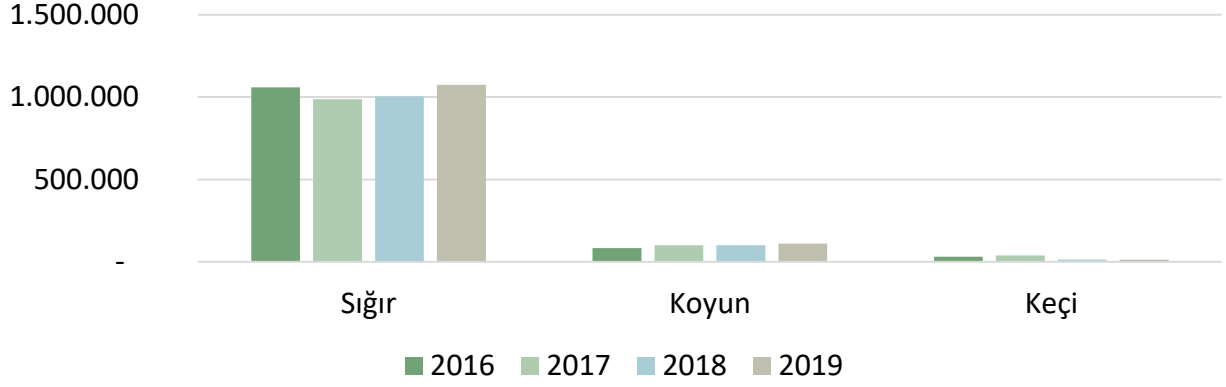
ÜLKEMİZDE HAYVAN VARLIĞI (BAŞ)

	2017	%Değ.	2018	%Değ.	2019	%Değ.	2020 (Haziran)	%Değ.
Büyükbaş	16 105 025	13,2	17 220 903	6,93	17 872 331	3,78	18 614 990	4,15
Sığır	15 943 586	13,2	17 042 506	6,89	17 688 139	3,79	18 426 219	4,17
Kültür	7 804 588	18,5	8 419 204	7,88	8 559 855	1,67	8 924 877	4,26
Kültür Melezi	6 536 073	13,5	7 030 297	7,56	7 554 625	7,46	7 891 244	4,45
Yerli	1 602 925	-7,5	1 593 005	-0,62	1 573 659	-1,21	1 610 098	2,31
Manda	161 439	13,6	178 397	10,50	184 192	3,25	188 771	2,48
Küçükbaş	44 312 308	7,2	46 117 399	4,07	48 481 479	5,13	55 063 391	13,6
Koyun	33 677 636	8,7	35 194 972	4,51	37 276 050	5,91	42 712 580	14,6
Merinos	2 420 228	12,5	2 681 679	10,80	3 076 583	14,72	3 656 214	18,8
Yerli	31 257 408	8,4	32 513 293	4,02	34 199 467	5,19	39 056 366	14,2
Keçi	10 634 672	2,8	10 922 427	2,71	11 205 429	2,59	12 350 811	10,2
Kıl	10 419 027	2,8	10 698 553	2,68	10 964 374	2,48	12 088 340	10,3
Tiftik	215 645	3,8	223 874	3,82	241 055	7,67	262 471	8,9

TÜİK Hayvansal Üretim İstatistiklerini haziran ayı ve yılsonu olmak üzere iki kez açıklamaktadır. 2019 yılı sonunda hayvan varlığımızı gösteren veriler 7 Şubat 2020 tarihinde, 2020 yılı haziran ayına ait veriler ise 7 Ağustos 2020 tarihinde açıklanmıştır. Bu kapsamda, yukarıdaki tablonun en sağ sütununda, 2020 yılı haziran ayındaki hayvan sayıları ile 2019 yılındaki hayvan sayıları değişimi hesaplanmıştır. Son altı ayda ülkemizdeki büyükbaş ve küçükbaş hayvan sayıları değişen oranlarda artış göstermiştir.



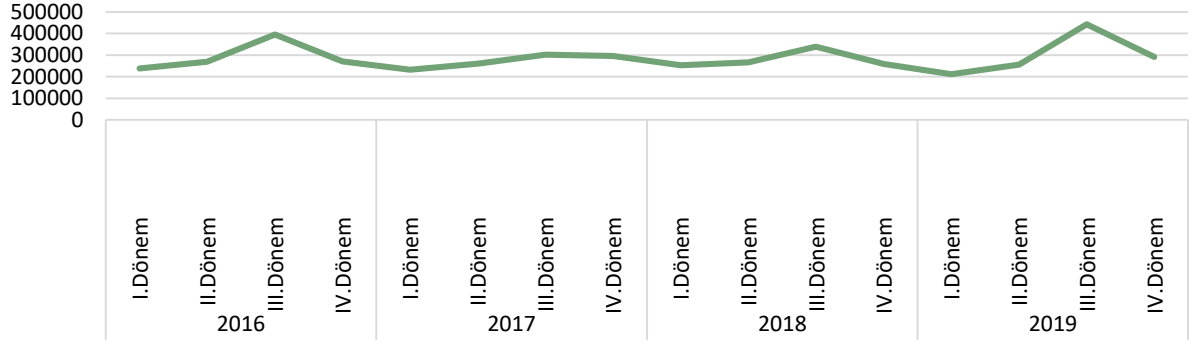
TÜRLERİNE GÖRE ÜRETİLEN ET MİKTARI



ÜLKEMİZDE KIRMIZI ET ÜRETİMİ (TON)

Miktar (Ton)	Yıl	I. Dönem	II. Dönem	III. Dönem	IV. Dönem	Toplam
TOPLAM	2016	237777	269912	394665	270688	1173042
	2017	232404	260683	337988	295329	1126404
	2018	253314	266330	339379	259672	1118695
	2019	211435	255455	443014	291565	1201469
Sığır	2016	207698	242772	359727	248999	1059196
	2017	207779	229227	290395	260080	987481
	2018	221617	235901	306608	239703	1003859
	2019	191287	223693	398024	262476	1075479
Manda	2016	60	198	28	65	351
	2017	237	851	142	109	1339
	2018	133	52	35	182	402
	2019	60	0	13	0	73
Koyun	2016	20747	22745	23519	15474	82485
	2017	18668	22276	33081	26033	100058
	2018	27053	27337	28539	17902	100831
	2019	17932	30600	34726	26123	109382
Keçi	2016	9272	4197	11391	6151	31011
	2017	5719	8329	14370	9107	37525
	2018	4511	3041	4167	1884	13603
	2019	2155	1162	10251	2967	16536

Ülkemizde Dönemlik Et Üretim Miktarları (Ton)

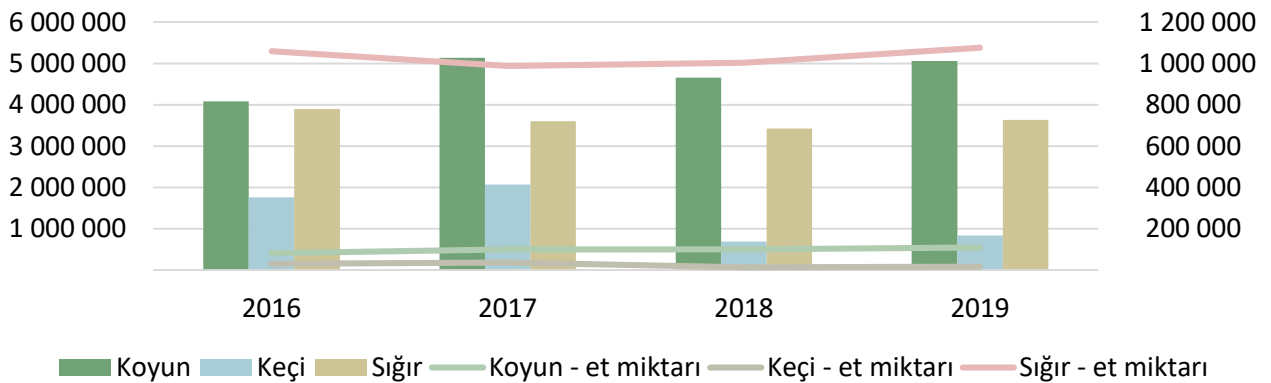


2019 yılının ilk çeyreğinde toplam kırmızı et üretimi 211 bin 435 ton, ikinci çeyreğinde, 255 bin 455 ton ve üçüncü çeyreğinde 443 014 ton ve dördüncü çeyreğinde 291 565 ton olarak tahmin edilmiştir. Toplam kırmızı et üretimi 2019 yılında, bir önceki yıla göre %7,4 artarak 1 201 469 ton olarak tahmin edilmiştir.

Türler bazında kırmızı et üretimi verilerine göre; 2019 yılının son çeyreğinde sığır eti üretimi 262 bin 476 ton olarak tahmin edilmiş olup, bir önceki yılın aynı çeyreğine göre %9,5 artmış, bir önceki çeyreğe göre ise %34 azalmıştır. Koyun eti üretimi ise 2019 yılının son çeyreğinde 26 bin 123 ton olarak tahmin edilmiş olup, bir önceki yılın aynı çeyreğine göre %46 artmış, bir önceki çeyreğe göre ise %25 azalmıştır.

TÜİK'ten yapılan açıklamaya göre, çeyrek dönemler haline açıklanan kırmızı et üretim istatistikleri, metodoloji değişikliği nedeniyle, yıllık olarak yayınlanacağı ifade edilmiş olup, 2020 yılı verileri 2021 yılı şubat ayında yayınlanacaktır.

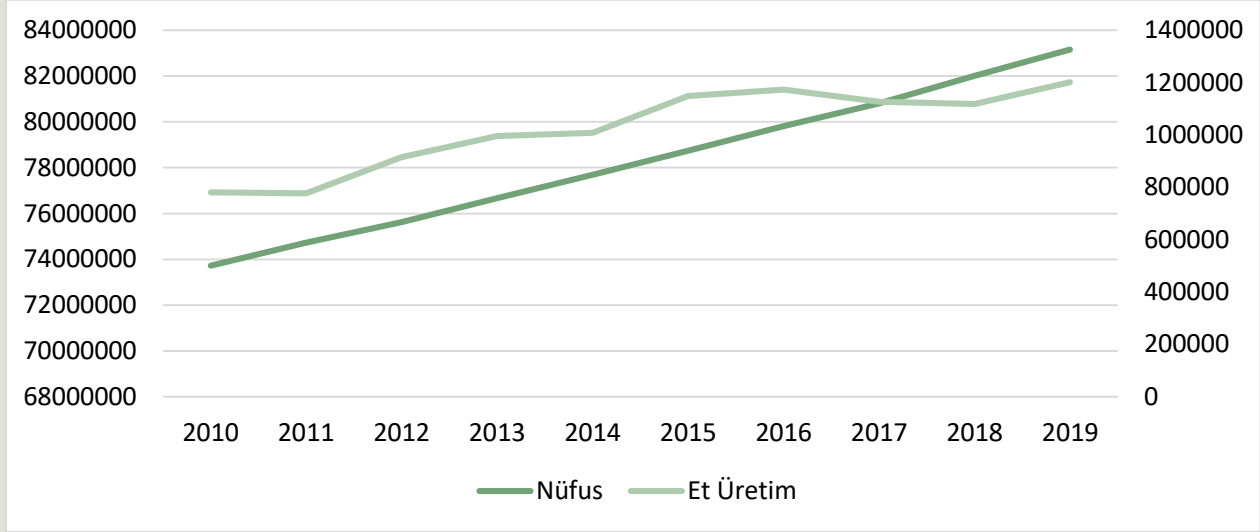
Türlerine Göre Kesilen Hayvan Sayısı ve Üretilen Et Miktarı



Kaynak: TÜİK

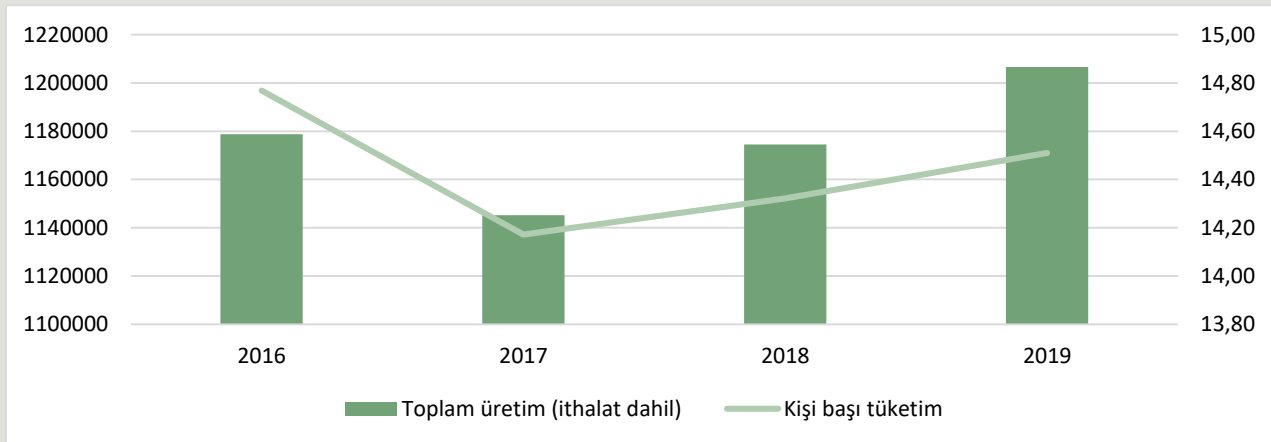


ÜLKEMİZDE NÜFUS VE KIRMIZI ET TÜKETİM MİKTARI GELİŞMELERİ



ÜLKEMİZDE KİŞİ BAŞINA KIRMIZI ET TÜKETİMİ

Yıl	Nüfus	Toplam üretim (ithalat dâhil, ton)	Kişi başı tüketim (kg)
2015	78.741.053	1.166.836	14,82
2016	79.814.871	1.178.762	14,77
2017	80.810.525	1.145.282	14,17
2018	82.003.882	1.174.448	14,32
2019	83.154.997	1.206.518	14,51



Kaynak: TÜİK



KIRMIZI ET DIŞ TİCARETİ

Yıl	HS6	HS6 adı	İhracat Miktar, Kg	İthalat Miktar, Kg	İhracat Dolar	İthalat Dolar	
2018	20120	Siğir eti; diğer kemikli parçalar (taze/soğutulmuş)	33.342	41.801.645	379.525	174.550.858	
	20130	Büyükbaş hayvanlarının etleri; kemiksiz (taze/soğutulmuş)	6.749	12.196.347	69.972	77.908.495	
	20220	Siğir eti; diğer kemikli parçalar (dondurulmuş)	18.763	1.754.500	177.711	7.648.333	
	20230	Siğir eti; kemiksiz (dondurulmuş)	50.021	0	433.635	0	
	20410	Kuzu eti; karkas ve yarım karkas (taze/soğutulmuş)	24.259	0	600.728	0	
	20422	Koyun eti; kemikli (taze/soğutulmuş)	29	0	473	0	
	20430	Kuzuların karkas ve yarı karkasları (dondurulmuş)	1.023	0	10.262	0	
	20442	Koyun eti; kemikli (dondurulmuş)	21.272	0	533.422	0	
	20443	Koyun eti; kemiksiz (dondurulmuş)	1.479	0	20.856	0	
		Yıl toplamı:		156.937	55.752.492	2.226.584	260.107.686
Yıl	HS6	HS6 adı	İhracat Miktar, Kg	İthalat Miktar, Kg	İhracat Dolar	İthalat Dolar	
2019	20120	Siğir eti; diğer kemikli parçalar (taze/soğutulmuş)	28.346	852.370	292.893	3.656.608	
	20130	Büyükbaş hayvanlarının etleri; kemiksiz (taze/soğutulmuş)	32.669	3.418.410	339.663	18.560.995	
	20210	Büyükbaş hayvanlarının etleri; karkas, yarım karkas (dondurulmuş)	20.702	0	103.725	0	
	20220	Siğir eti; diğer kemikli parçalar (dondurulmuş)	38.008	5.324	304.657	33.690	
	20230	Siğir eti; kemiksiz (dondurulmuş)	49.281	769.897	504.370	4.382.582	
	20410	Kuzu eti; karkas ve yarım karkas (taze/soğutulmuş)	37.270	0	602.820	0	
	20421	Koyun eti; karkas ve yarı karkasları (taze/soğutulmuş)	835	835	8.751	9.904	
	20422	Koyun eti; kemikli (taze/soğutulmuş)	3.370	1.577	44.210	21.206	
	20423	Koyun eti; kemiksiz (taze/soğutulmuş)	1.741	550	27.114	10.421	
	20430	Kuzuların karkas ve yarı karkasları (dondurulmuş)	2.385	0	36.138	0	
	20442	Koyun eti; kemikli (dondurulmuş)	13.254	0	238.695	0	
	20443	Koyun eti; kemiksiz (dondurulmuş)	13.631	0	46.711	0	
		Yıl toplamı:		241.492	5.048.963	2.549.747	26.675.406
	Yıl	HS6	HS6 adı	İhracat Miktar, Kg	İthalat Miktar, Kg	İhracat Dolar	İthalat Dolar
2020 (8 Ay)	20110	Büyükbaş hayvanlarının etleri; karkas, yarım karkas (taze/soğutulmuş)	365.767	47.976	1.491.741	207.553	
	20120	Siğir eti; diğer kemikli parçalar (taze/soğutulmuş)	10.114	0	100.656	0	
	20130	Büyükbaş hayvanlarının etleri; kemiksiz (taze/soğutulmuş)	8.642	1.870.403	91.745	10.552.529	
	20220	Siğir eti; diğer kemikli parçalar (dondurulmuş)	2.658	0	14.885	0	
	20230	Siğir eti; kemiksiz (dondurulmuş)	13.853	0	141.292	0	
	20410	Kuzu eti; karkas ve yarım karkas (taze/soğutulmuş)	8.450	0	140.923	0	
	20423	Koyun eti; kemiksiz (taze/soğutulmuş)	407	0	6.912	0	
	20430	Kuzuların karkas ve yarı karkasları (dondurulmuş)	1.277	0	16.595	0	
	20442	Koyun eti; kemikli (dondurulmuş)	1.372	0	10.072	0	
	20443	Koyun eti; kemiksiz (dondurulmuş)	3.088	0	3.973	0	
	Yıl toplamı:		415.628	1.918.379	2.018.794	10.760.082	

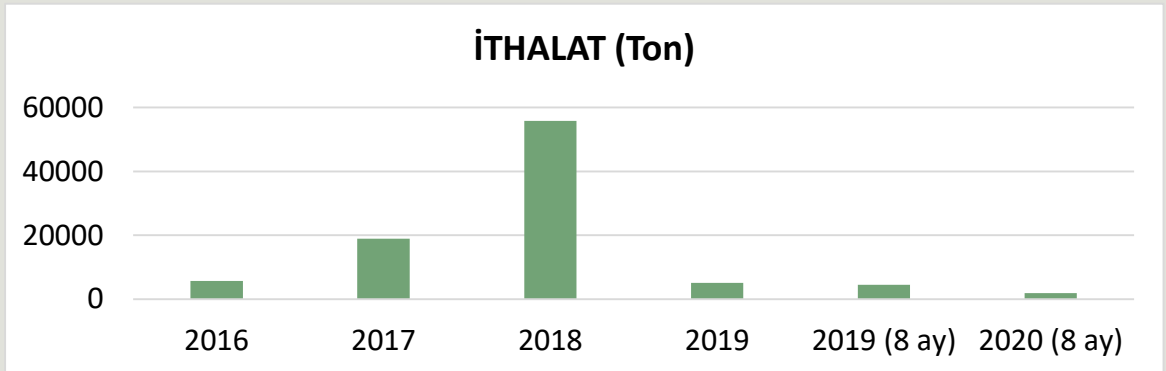


ET ÜRÜNLERİ DİŞ TİCARETİ

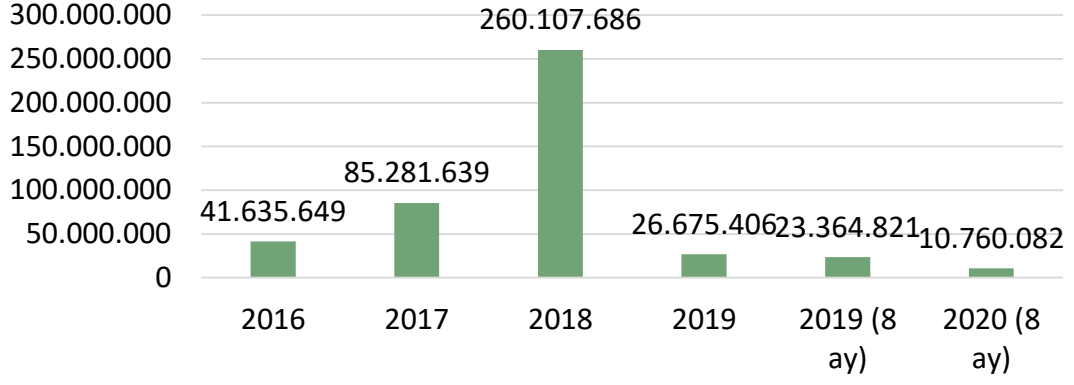
Yıl	HS6	HS6 adı	İhracat Miktar, Kg	İthalat Miktar, Kg	İhracat Dolar	İthalat Dolar
2018	160100	Etten, sakatattan/kandan yapılmış sosisler vb. ürünler	14.617.004	77.188	19.303.815	192.325
	160210	Hazırlanmış/konserve edilmiş et, sakatat/kan; homojenize	19.138	0	60.675	0
	160220	Hayvanların karaciğerlerinden konserveler	789	0	2.187	0
	160250	Siğır cinsi hayvanlardan hazırlanmış madde ve konserveler	1.439.139	2.052	9.120.394	18.166
	160290	Diğer hayvanlardan hazırlanmış madde ve konserveler	91.325	0	147.034	0
	Yıl toplamı:			16.167.395	79.240	28.634.105
2019	160100	Etten, sakatattan/kandan yapılmış sosisler vb. ürünler	16.921.284	39.547	21.948.660	81.724
	160210	Hazırlanmış/konserve edilmiş et, sakatat/kan; homojenize	5.303	0	43.764	0
	160220	Hayvanların karaciğerlerinden konserveler	505	1.251	1.065	3.164
	160250	Siğır cinsi hayvanlardan hazırlanmış madde ve konserveler	3.011.594	2	10.225.126	181
	160290	Diğer hayvanlardan hazırlanmış madde ve konserveler	326.917	0	813.751	0
	Yıl toplamı:			20.265.603	40.800	33.032.366
2020 (8 Ay)	160100	Etten, sakatattan/kandan yapılmış sosisler vb. ürünler	12.435.561	81.462	15.593.227	169.396
	160210	Hazırlanmış/konserve edilmiş et, sakatat/kan; homojenize	224	0	1.109	0
	160220	Hayvanların karaciğerlerinden konserveler	58	0	519	0
	160250	Siğır cinsi hayvanlardan hazırlanmış madde ve konserveler	943.190	0	3.070.319	0
	160290	Diğer hayvanlardan hazırlanmış madde ve konserveler	67.077	0	160.985	0
	Yıl toplamı:			13.446.110	81.462	18.826.159

2020 yılı verileri geçicidir

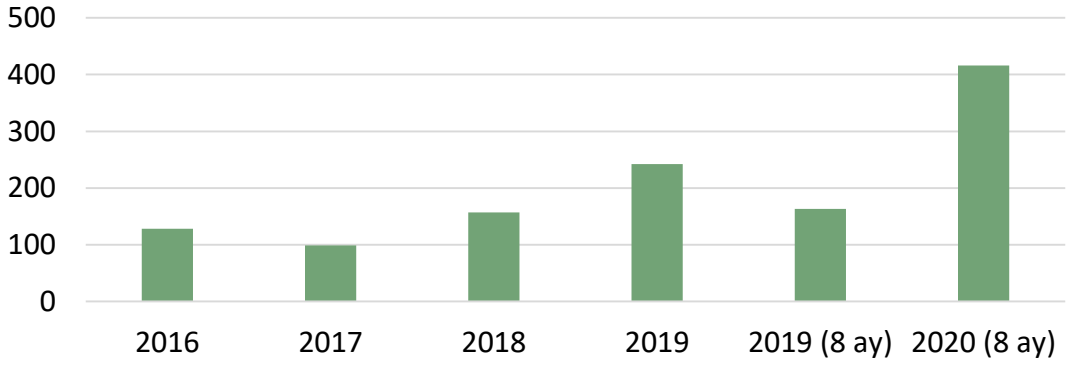
KIRMIZI ET DİŞ TİCARETİ



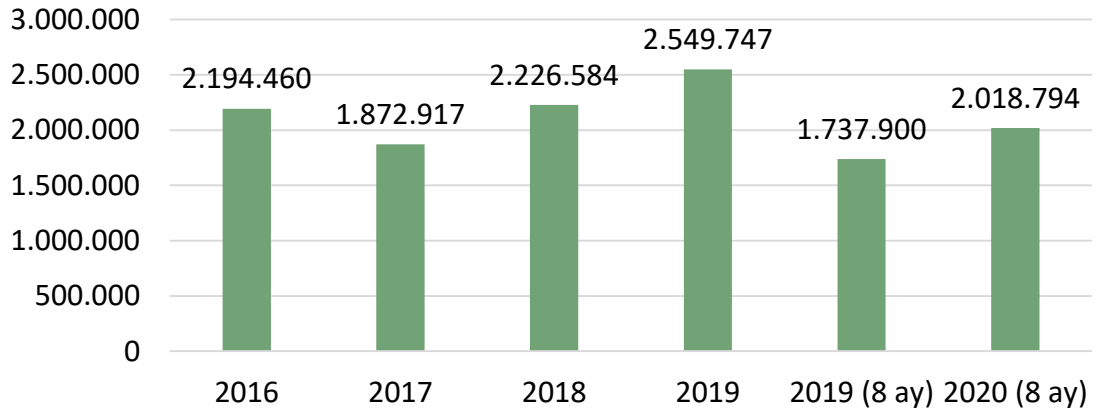
İTHALAT (Dolar)



İHRACAT (Ton)

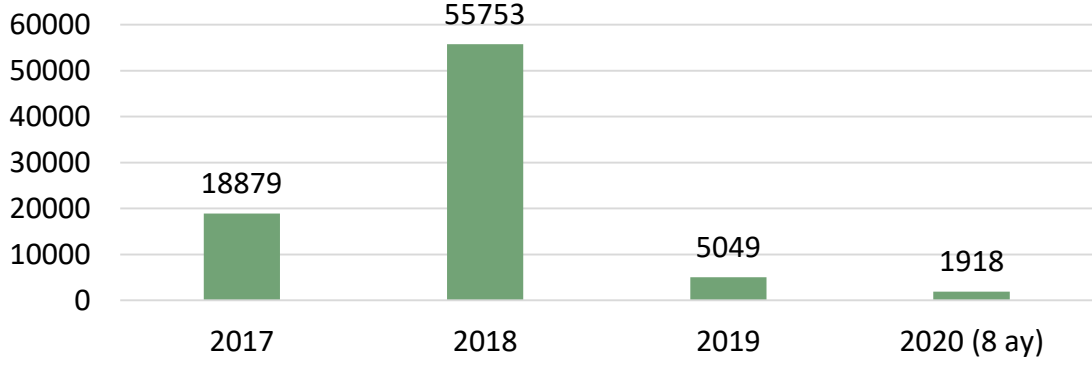


İHRACAT (Dolar)





2018 - 2019 - 2020 KIRMIZI ET İTHALATI (Ton)



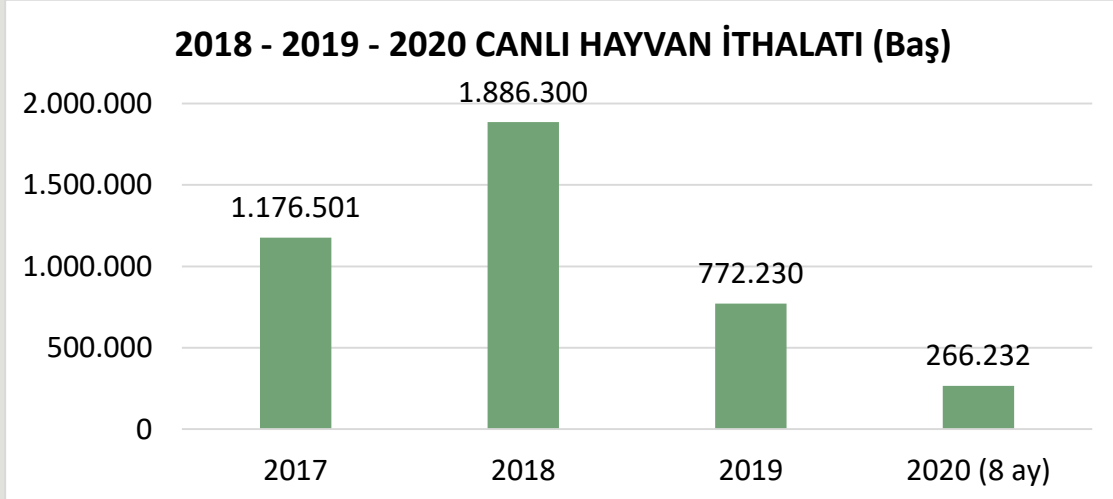
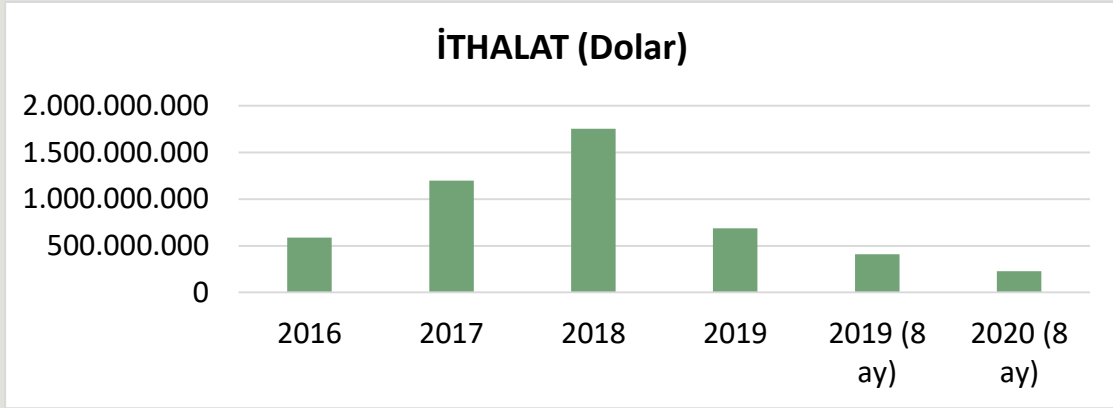
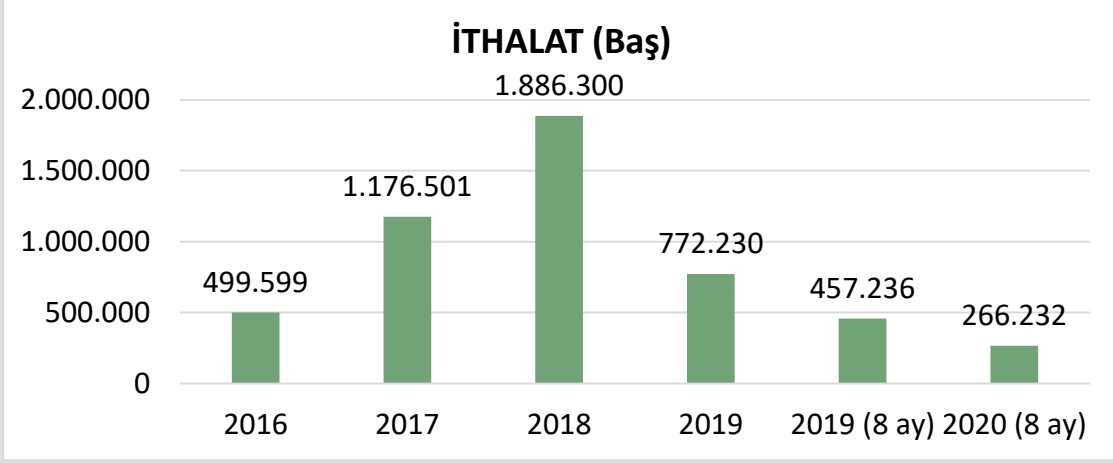
Kaynak: TÜİK

CANLI HAYVAN DIŞ TİCARETİ

HS8	HS8 adı	İhracat (Baş)	İhracat (Dolar)	İthalat (Baş)	İthalat (Dolar)
2018					
1022110	Düveler (doğurmamış dişi sığırlar); damızlık			42.730	119.989.661
1022190	Diğer sığırlar (düve veya inek hariç); damızlık			73.351	105.934.295
1022905	Canlı sığırlar; Bibos veya Poepagus alt cinsine ait; damızlık olanlar HARIÇ			2	1.078
1022910	Sığırlar; damızlık olmayan, ağırlık <= 80kg			1	200
1022929	Sığırlar; damızlık veya kasaplık olmayan, 80 kg < ağırlık <= 160 kg			191	88.498
1022949	Sığırlar; damızlık veya kasaplık olmayan, 160 kg < ağırlık <= 300 kg			1.165.951	1.181.649.276
1022951	Düveler (doğurmamış dişi sığırlar); kasaplık, ağırlık > 400 kg			1.913	3.456.157
1022951	Düveler (doğurmamış dişi sığırlar); kasaplık, 300kg < ağırlık <= 400 kg			7	25.754
1022991	Erkek danalar; kasaplık, ağırlık > 300 kg	350	477.804	130.984	227.979.067
1022999	Diğer sığırlar; damızlık veya kasaplık olmayan, ağırlık > 300 kg			45.575	52.965.495
1023100	Bufalo; damızlık			88	257.529
1041010	Koç ve koyun; damızlık			185.610	28.504.822
1041030	Kuzu (1 yaşında/daha küçük); damızlık olmayan			239.897	34.033.700
1041080	Koyun; damızlık olmayan	16.130	2.682.521		
1042010	Teke ve keçi; damızlık	69	8.021		
1042090	Keçi; diğer (damızlık olmayan)	108	11.207		
Yıl toplamı:		16.657	3.179.553	1.886.300	1.754.885.532



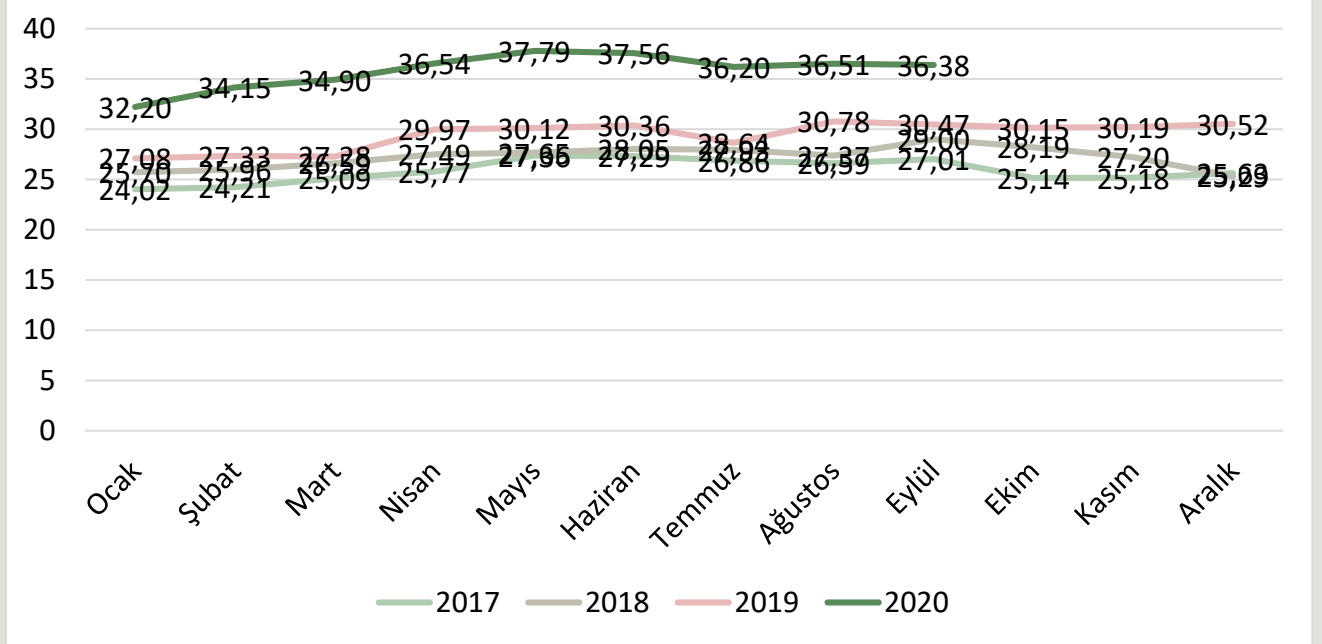
Yıl			İhracat (Baş)	İhracat (Dolar)	İthalat (Baş)	İthalat (Dolar)
2019	1022110	Düveler (doğurmamış dişi sığırlar); damızlık	325	446.641	4.885	12.245.676
	1022190	Diğer sığırlar (düve veya inek dışındaki); damızlık	0	0	12.709	18.139.258
	1022929	Sığırlar; damızlık veya kasaplık olmayan, 80 kg < ağırlık <= 160 kg	0	0	1.496	864.765
	1022941	Sığırlar; kasaplık, 160 kg < ağırlık <= 300 kg	401	293.503	0	0
	1022949	Sığırlar; damızlık veya kasaplık olmayan, 160 kg < ağırlık <= 300 kg	0	0	601.443	555.690.922
	1022959	Düveler (doğurmamış dişi sığırlar); damızlık veya kasaplık olmayan, ağırlık > 300 kg	75	78.735	1.739	1.816.534
	1022991	Erkek danalar; kasaplık, ağırlık > 400 kg	1.215	2.714.945	6.863	12.719.999
	1022999	Diğer sığırlar; damızlık veya kasaplık olmayan, ağırlık > 300 kg	0	0	59.941	70.864.064
		Yıl toplamı:	169.103	32.482.710	772.230	686.027.411
Yıl			İhracat (Baş)	İhracat (Dolar)	İthalat (Baş)	İthalat (Dolar)
2020 (8 ay)	1022110	Düveler (doğurmamış dişi sığırlar); damızlık	143	278.632	5.117	11.905.751
	1022130	İnekler; damızlık	1.000	3.200.000		0
	1022190	Diğer sığırlar (düve veya inek hariç); damızlık	0	0	3.509	4.818.529
	1022929	Sığırlar; damızlık veya kasaplık olmayan, 80 kg < ağırlık <= 160 kg	0	0	369	256.565
	1022949	Sığırlar; damızlık veya kasaplık olmayan, 160 kg < ağırlık <= 300 kg	0	0	173.101	159.577.384
	1022959	Düveler (doğurmamış dişi sığırlar); damızlık veya kasaplık olmayan, ağırlık > 300 kg	0	0	442	435.508
	1022999	Diğer sığırlar; damızlık veya kasaplık olmayan, ağırlık > 300 kg	0	0	34.720	41.609.551
	1041010	Koç ve koyun; damızlık	763	373.925	48.652	8.763.511
	1041030	Kuzu (1 yaşında/daha küçük); damızlık olmayan	10.910	1.380.594		0
	1041080	Koyun; damızlık olmayan	56.163	8.944.708		0
	1042010	Teke ve keçi; damızlık	32	7.236	322	35.258
		Yıl toplamı:	69.011	14.185.095	266.232	227.402.057



Kaynak: TÜİK



ÜLKEMİZDE DANA KARKAS FİYATLARI



Kaynak: Ankara Ticaret Borsası Fiyat Tescil Bülteni

ÜLKEMİZDE 2019 VE 2020 YILLARI AYLIK DANA KARKAS FİYATLARI

DANA KARKAS FİYATLARI (TL/kg)				
	Ulusal Kırmızı Et Konseyi	% Değişim	Ankara Ticaret Borsası	% Değişim
Eyl.19	30,99	-0,8	30,47	-1,0
Eki.19	30,30	-2,2	30,15	-1,1
Kas.19	30,68	1,3	30,19	0,1
Ara.19	31,41	2,4	30,52	1,1
Oca.20	32,82	4,5	32,20	5,5
Şub.20	34,78	6,0	34,15	6,1
Mar.20	36,21	4,1	34,90	2,2
Nis.20	36,40	0,5	36,54	4,7
May.20	37,67	3,5	37,79	3,4
Haz.20	37,36	-0,8	37,56	-0,6
Tem.20	36,44	-2,5	36,20	-3,6
Ağu.20	36,70	0,7	36,51	0,9
Eyl. 20	35,89	-2,2	36,38	-0,4



ÜLKEMİZDE ET VE ET ÜRÜNLERİ FİYATLARI (TÜFE)

Yıl	Madde adı	Ocak	Şubat	Mart	Nisan	Mayıs	Haziran	Temmuz	Ağustos	Eylül	Ekim	Kasım	Aralık	Yıllık Ort.
2019	Dana Eti	40,57	40,48	41,49	45,32	47,81	48,24	48,35	47,88	47,83	47,03	46,41	46,25	45,64
2019	Koyun Eti	49,01	49,86	50,56	51,37	51,93	51,75	51,90	52,18	52,63	52,76	52,58	52,92	51,62
2019	Sakatat	35,89	36,18	36,89	38,70	39,86	39,19	38,47	38,35	38,75	39,08	40,12	40,83	38,53
2019	Sucuk	60,79	60,25	60,51	60,93	62,79	64,33	64,52	64,17	64,03	64,03	63,73	63,28	62,78
2019	Sosis	35,85	36,03	35,34	36,43	37,93	38,67	39,13	39,41	39,38	39,35	39,42	39,41	38,03
2019	Salam	32,02	32,34	32,31	32,72	34,25	34,88	35,14	35,34	35,49	35,37	35,10	34,77	34,14
2020	Dana Eti	46,70	47,88	50,23	52,91	53,66	53,18	52,85	52,85	52,11				
2020	Koyun Eti	54,06	56,71	59,75	61,32	61,74	61,44	61,30	61,30	61,31				
2020	Sakatat	41,82	43,62	45,22	46,70	46,81	46,38	47,51	47,51	46,88				
2020	Sucuk	65,29	66,83	67,42	68,84	69,29	69,99	70,63	70,63	71,46				
2020	Sosis	40,07	40,01	39,95	40,58	41,17	41,15	41,29	41,29	41,40				
2020	Salam	35,17	35,48	35,32	35,58	35,91	36,12	35,99	35,99	36,02				

Kaynak: TÜİK

ÜLKEMİZDE ET VE ET ÜRÜNLERİ FİYATLARI (TÜFE) YILLIK ORTALAMA DEĞİŞİM ORANLARI

TL/KG	2020 Eylül	2019 Eylül ayına göre değişim (%)	Bir önceki aya göre değişim (%)
Dana Eti (Kuşbaşı)	52,11	8,95	-1,40
Koyun Eti (Kemikli kol)	61,31	16,49	0,02
Sakatat (Karaciğer)	46,88	20,98	-1,34
Sucuk	71,46	11,60	1,17
Sosis	41,40	5,13	0,26
Salam	36,02	1,47	0,07

Tüketici fiyatları endeksinde kapsanan maddelerin fiyatları, tüm vergileri içeren depozito hariç perakende fiyatlardır.



ÜLKEMİZDE PERAKENDE ET VE ET ÜRÜNLERİ FİYATLARI

06.10.2020		
ÜRÜN ADI	MİGROS	CARREFOUR
Kıyma	41,90*	53,90/41,90**
Kuşbaşı	52,95	57,90
Biftek	65,95	57,90
D. Sote	76,95	57,90
Pirzola	85,95	75,90
Bonfile	116,95	107,90
Kontrfile	88,95	74,90
K. Kol	61,90 (Kli)	74,90
K. But	66,95 (Kli)	79,90
K. Pirzola	115,95	119,90

*Yemeklik et, **%7 - 14 / %14 - 20 yağlı, Kli = kemikli

DÜNYA KIRMIZI ET ÜRETİM RAKAMLARI

DÜNYA SIĞIR ETİ VE BUFALO ETİ ÜRETİMİ (BİN TON KARKAS AĞIRLIK EŞDEĞERİ)

	2009	2014	2015	2016	2017	2018	2019
Dünya Üretimi (FAO) (OECD)	65097	66222	66488	67684	68530	69487	70481
GIRA Et Gelişimleri Kitabı Verileri	62891	65759	65884	65761	67117	69198	70038

Kaynak: IMS-GIRA Et Kitabı, 2020

BAZI BÖLGELERDE SIĞIR ETİ ÜRETİMLERİ (BİN TON KARKAS AĞIRLIK EŞDEĞERİ)

	2009	2014	2015	2016	2017	2018	2019
AB	7933	7436	7657	7882	7881	8005	7911
Kuzey Amerika	14791	13974	13688	14500	15040	15469	15632
Güney Amerika	15452	15894	15346	14691	15392	16478	16650
Asya	12100	13682	14049	13867	14046	14087	14338
Avustralya	2106	2595	2546	2125	2148	2308	2388
Yeni Zelanda	622	657	691	647	655	672	701

Kaynak: IMS-GIRA Et Kitabı, 2020



DÜNYA KOYUN ETİ ÜRETİMİ (BİN TON KARKAS AĞIRLIK EŞDEĞERİ)

	2009	2014	2015	2016	2017	2018	2019
Dünya Üretimi (FAO)	13201	14085	14564	14698	14941	15094	15048
GIRA Et Gelişimleri Kitabı Verileri	13327	14592	14930	15229	15649	15783	15931

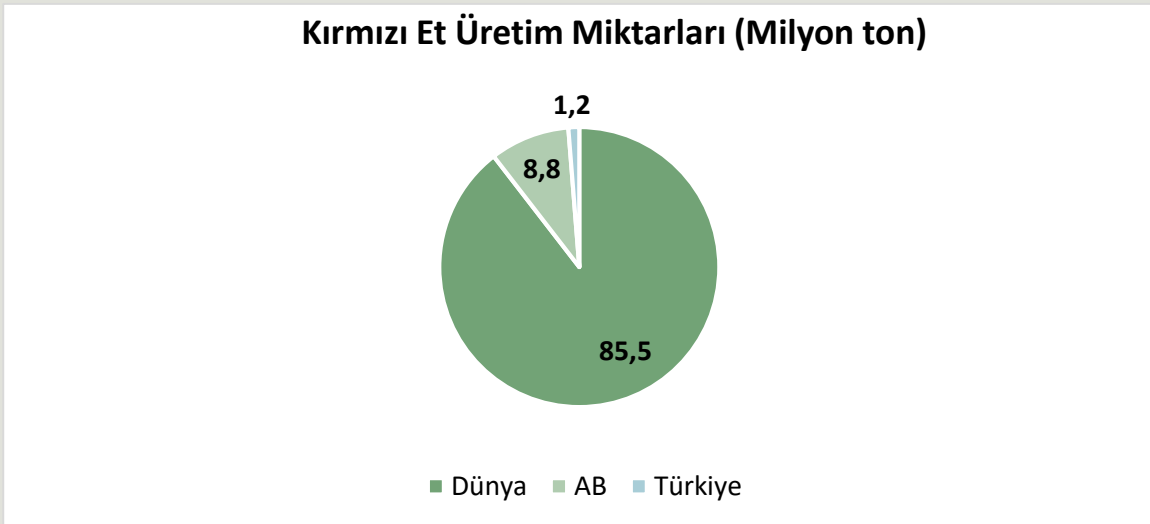
Kaynak: IMS-GIRA Et Kitabı, 2020

BAZI BÖLGELERDE KOYUN ETİ ÜRETİMLERİ (BİN TON KARKAS AĞIRLIK EŞDEĞERİ)

	2009	2014	2015	2016	2017	2018	2019
AB	987	907	917	918	927	929	933
Kuzey Amerika	190	186	184	184	183	188	187
Güney Amerika	321	290	280	274	274	247	251
Asya	6231	6867	7210	7558	7773	7902	8073
Avustralya	650	754	742	716	728	762	710
Yeni Zelanda	476	487	500	452	475	468	446

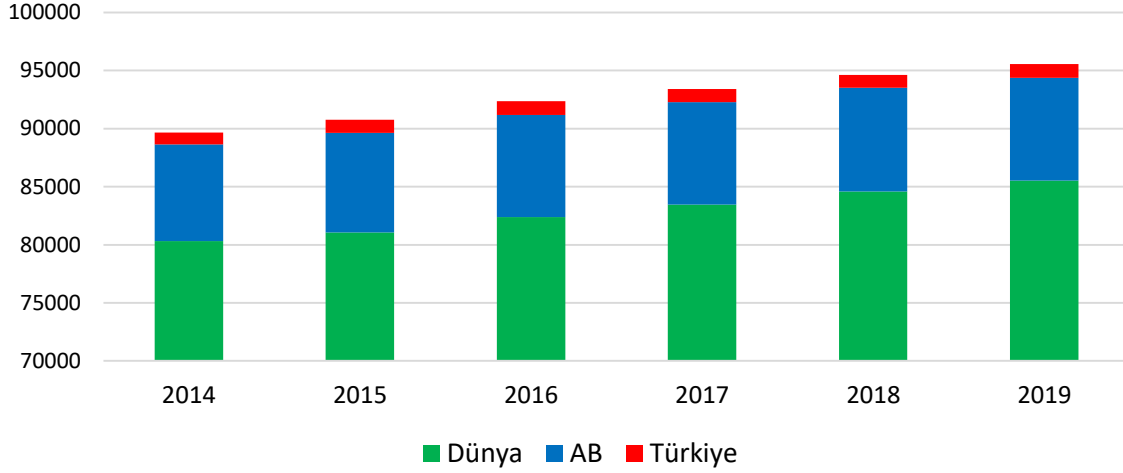
Kaynak: IMS-GIRA Et Kitabı, 2020

DÜNYADA, AB'DE VE ÜLKEMİZDE KIRMIZI ET ÜRETİM MİKTARI

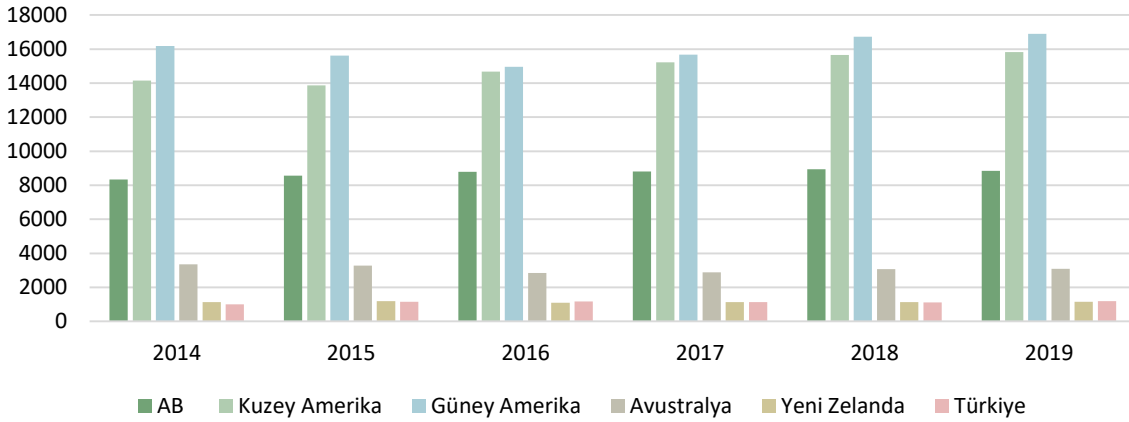


Kaynak: IMS-GIRA Et Kitabı, 2020

Kırmızı Et Üretim Miktarları (Bin Ton)



Bazı Ülkelerin Yıllık Kırmızı Et Üretim Miktarları (Bin Ton)

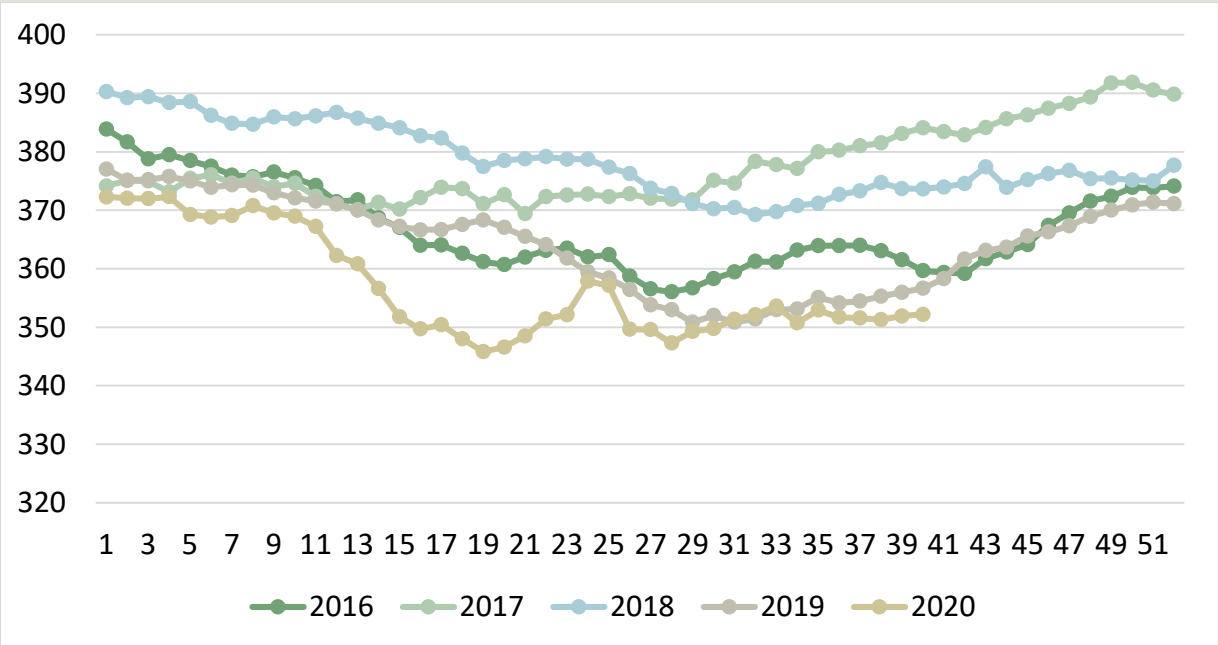
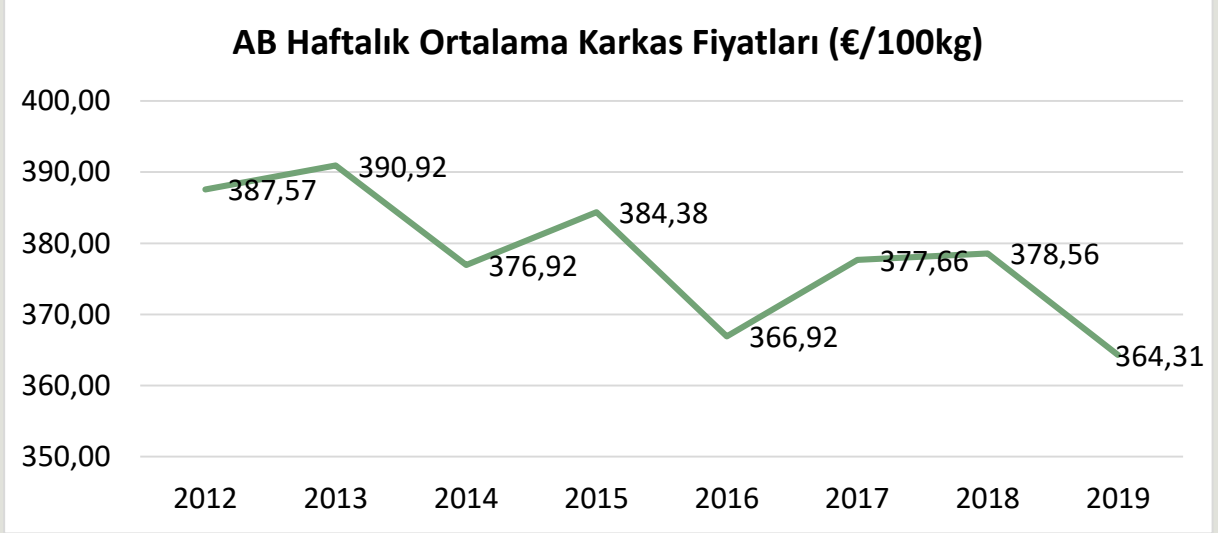


Kaynak: IMS-GIRA Et Kitabı, 2020

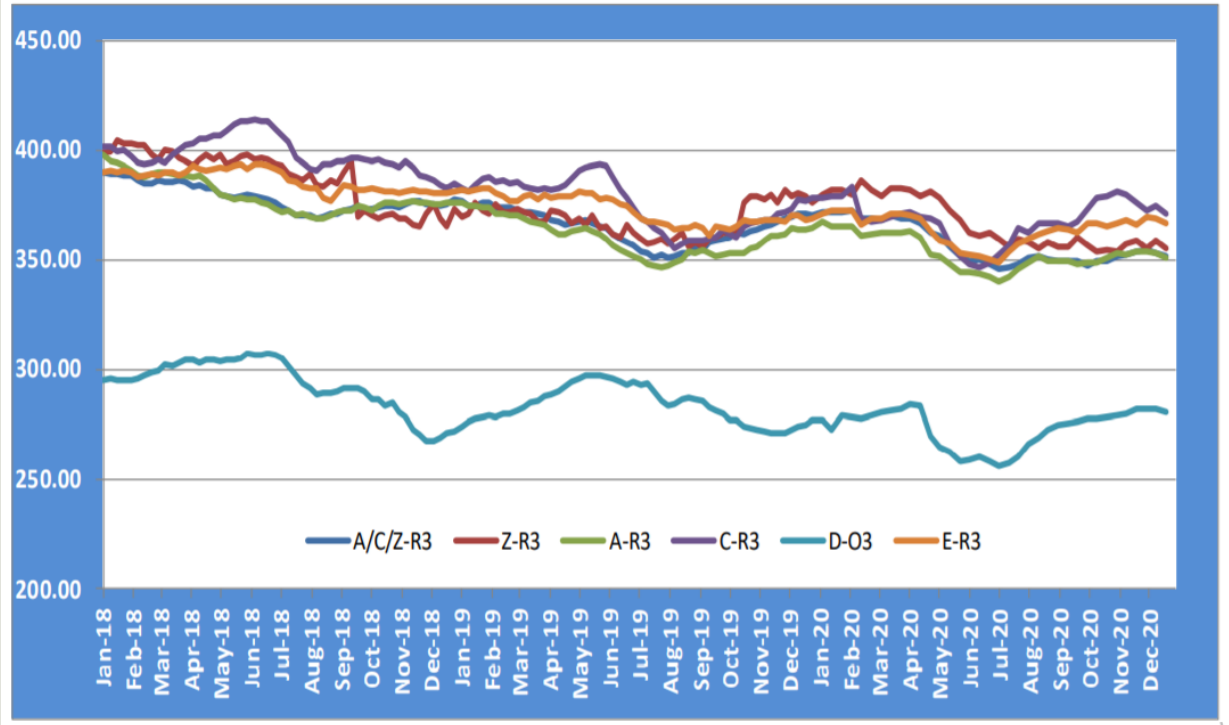
FAO verilerine göre 2019 yılında dünyadaki toplam kırmızı et üretimi 85,5 milyon tondur. Toplam kırmızı et üretimi yine aynı yıl AB'de 8,8 milyon ton ve ülkemizde ise 1,2 milyon ton olarak gerçekleşmiştir. Bu veriler değerlendirildiğinde, dünyadaki toplam -domuz hariç- kırmızı et üretiminin %1,4'ü Türkiye'de gerçekleşmektedir. AB'deki üretim ile kıyaslandığında ise bizim üretimimiz, onların üretiminin %13,6'sı seviyesindedir.



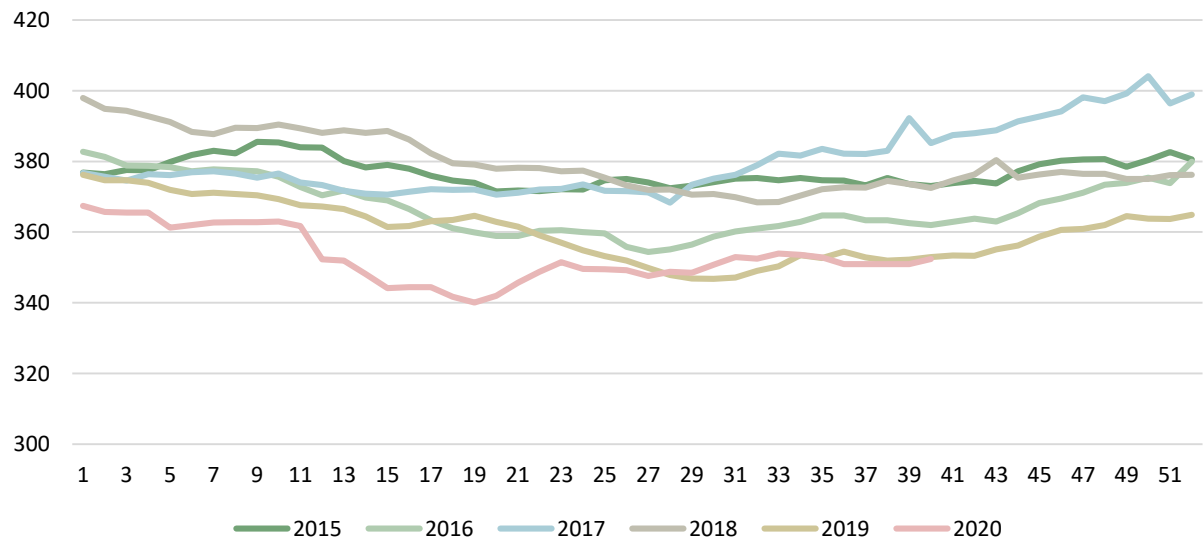
AVRUPA BİRLİĞİ VERİLERİ

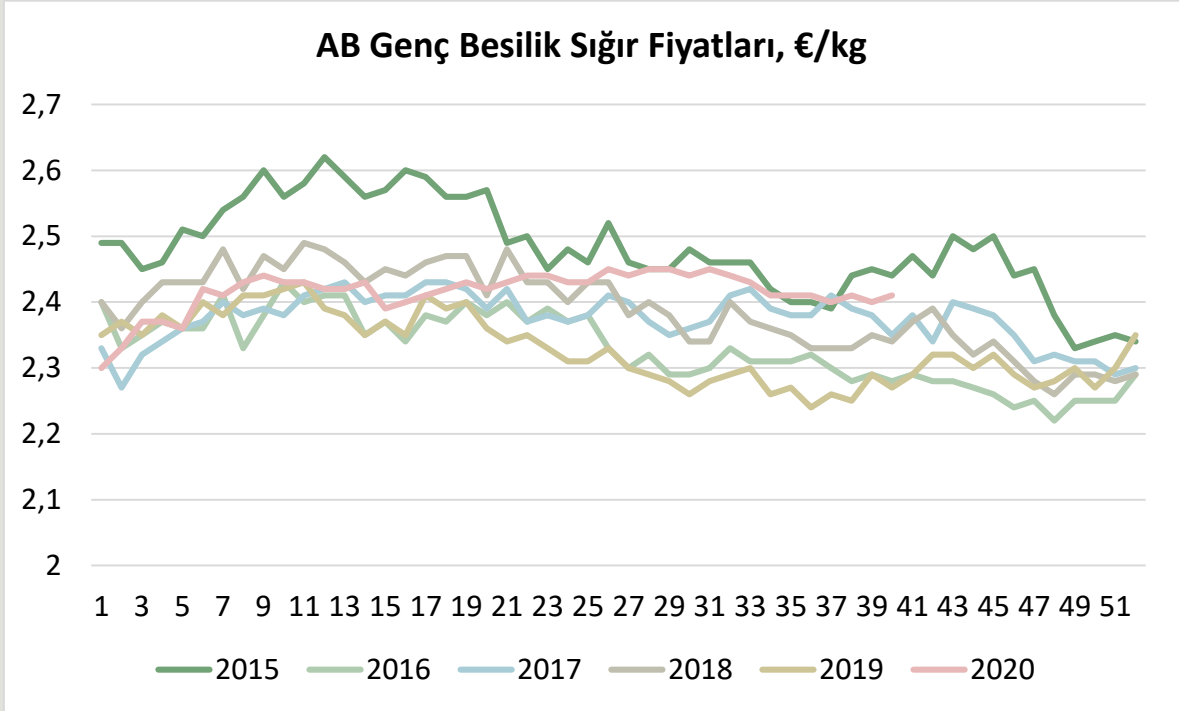


AB TÜM KATEGORİLERE GLOBAL BAKIŞ



AB Genç Sığır 12 - 24 Aylık Fiyatları, €/100 kg





Kaynak: AB Komisyonu



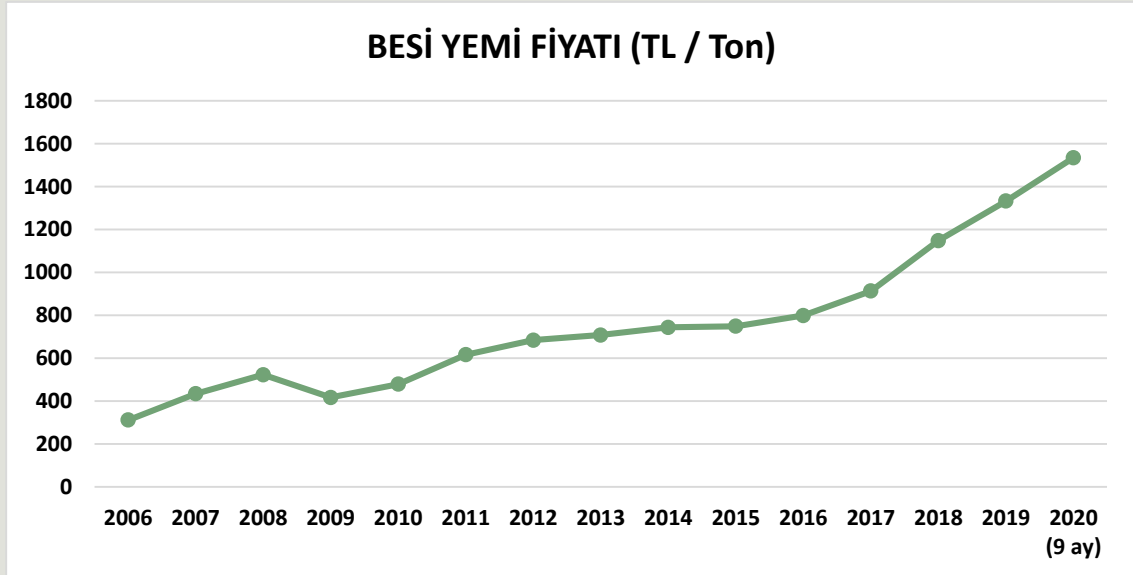
3. YEM SEKTÖRÜ

BESİ YEMİ FİYATI (TL/ton)

Yıl	Ocak	Şubat	Mart	Nisan	Mayıs	Haziran	Temmuz	Ağustos	Eylül	Ekim	Kasım	Aralık	Yıl Ortalaması
2006	290	295	301	294	308	300	306	306	314	324	340	355	311,08
2007	380	380	385	390	390	400	420	430	450	520	530	530	433,75
2008	540	540	560	565	570	540	540	495	495	495	480	450	522,50
2009	460	450	430	410	410	410	390	380	380	410	440	430	416,67
2010	430	430	450	450	450	440	460	485	510	550	530	560	478,75
2011	580	620	620	620	620	620	620	630	630	615	610	605	615,83
2012	600	620	640	645	660	660	700	720	740	740	740	740	683,75
2013	760	740	720	700	700	700	700	700	700	680	680	710	707,50
2014	730	710	710	745	750	780	820	780	750	730	710	710	743,75
2015	740	760	760	760	780	760	740	740	760	740	720	720	748,33
2016	720	770	750	750	830	830	830	810	790	790	830	880	798,33
2017	930	900	900	900	900	900	900	900	860	900	960	1000	912,50
2018	1000	1040	1080	1120	1170	1140	1085	1250	1300	1170	1160	1260	1148
2019	1280	1270	1270	1400	1435	1390	1400	1350	1300	1250	1250	1390	1332,08
2020	1360	1390	1460	1600	1550	1550	1575	1625	1695				1533,89

Kaynak: TÜRKİYEM-BİR

YILLARA GÖRE ORTALAMA BESİ YEMİ FİYATI DEĞİŞİM GRAFİĞİ



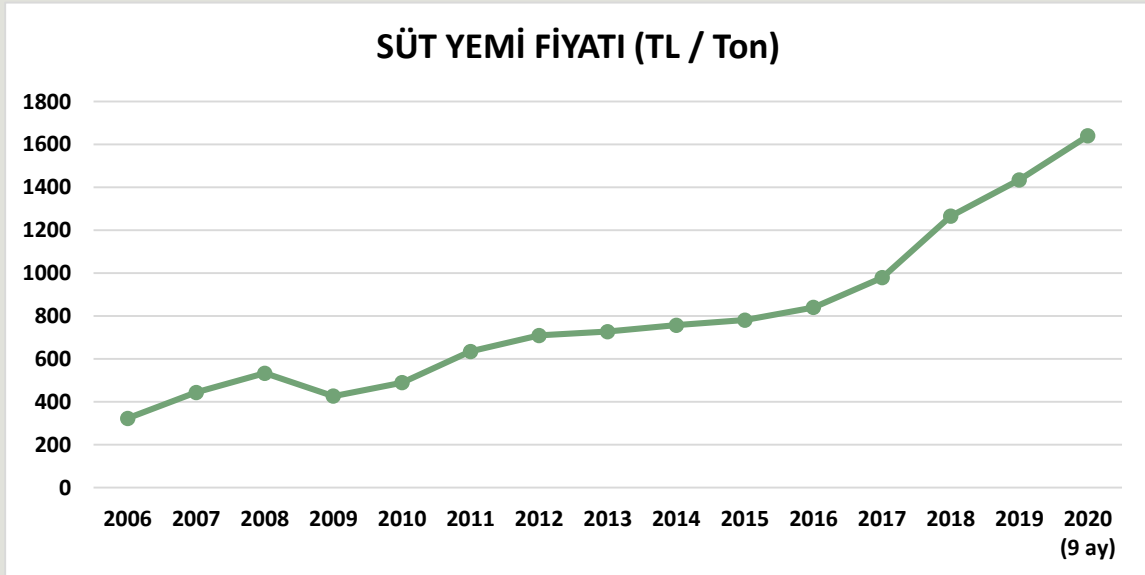


SÜT YEMİ FİYATI (TL/ton)

Yıl	Ocak	Şubat	Mart	Nisan	Mayıs	Haziran	Temmuz	Ağustos	Eylül	Ekim	Kasım	Aralık	Yıl Ortalaması
2006	305	303	308	309	314	315	319	322	328	341	350	365	323,25
2007	390	390	395	400	400	410	430	440	460	530	540	540	443,75
2008	550	550	570	580	590	560	560	500	500	500	485	460	533,75
2009	470	460	440	420	420	420	400	390	390	420	450	440	426,67
2010	440	440	460	460	460	450	470	495	520	560	540	580	489,58
2011	600	640	640	640	640	640	640	650	650	635	630	620	635,42
2012	610	640	660	665	680	680	720	740	780	780	780	780	709,58
2013	790	770	750	720	720	720	720	720	720	690	690	720	727,50
2014	740	720	720	750	760	790	830	800	770	750	730	730	757,50
2015	760	780	780	780	800	800	780	780	820	780	760	760	781,67
2016	760	810	790	790	870	870	870	850	830	830	880	930	840,00
2017	1000	970	970	970	970	970	970	970	920	960	1020	1060	979,17
2018	1060	1100	1150	1190	1300	1260	1200	1400	1500	1350	1280	1400	1266
2019	1410	1400	1400	1485	1515	1470	1500	1450	1400	1350	1350	1490	1435
2020	1460	1490	1560	1725	1650	1650	1665	1725	1836				1640

Kaynak: TÜRKİYEMBİR

YILLARA GÖRE ORTALAMA SÜT YEMİ FİYATI DEĞİŞİM GRAFİĞİ





ÜLKEMİZDE YEM HAMMADDE FİYATLARI

HAMMADDELER	8.09.2020		16.09.2020		24.09.2020		29.09.2020	
	TL	₺	TL	₺	TL	₺	TL	₺
MISIR	1.375	184	1.385	185	1.410	184	1.450	187
ARPA	1.370	184	1.380	185	1.390	181	1.430	184
FULL FAT SOYA	3.427	460	3.516	470	3.605	470	3.674	470
SOYA KÜSPESİ	3.092	415	3.142	420	3.452	450	3.531	455
KANOLA KÜSPESİ	1.937	260	1.945	260	2.378	310	2.406	310
BUĞDAY KEPEĞİ	1.280	172	1.280	171	1.300	169	1.300	167
YEMLİK BUĞDAY	1.750	235	1.800	241	1.820	237	1.850	238
HAM YAĞ	5.811	780	5.909	790	6.366	830	5.975	770
ATK (28 PROTEIN)	1.520	204	1.650	221	1.700	222	1.650	213
ATK (36 PROTEIN)	1.950	262	2.150	287	2.263	295	2.173	280
PTK	1.620	217	1.650	221	1.600	209	1.700	219
DDGS (mısır)	1.952	262	2.020	270	2.224	290	2.212	285
MELAS	1.400	188	1.370	183	1.300	169	1.350	174
₺ KURU	7,45		7,48		7,67		7,76	

Kaynak: TÜRKİYEM-BİR

***kanola küspesi bu haftalarda bulunamıyor tahmini yazıldı**

- Fiyatlara nakliye ve KDV dâhil değildir.
- Soya Fasulyesi Fiyatı = Full Fat Soya Fiyatı -25₺
- Kırmızı ile yazılanlar piyasada satış şeklini belirtmekte olup, siyah renkli olanlar dolar kurundan çevrilmiş fiyatlardır.



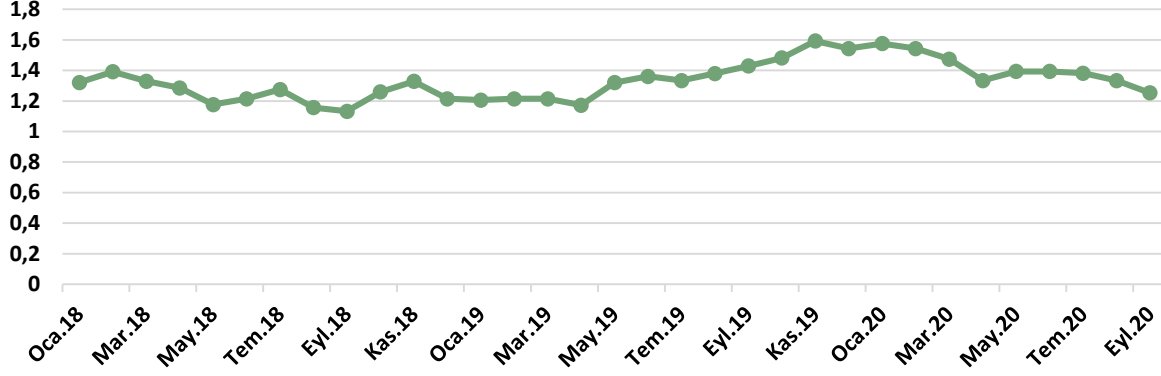
ÜLKEMİZDE SÜT/YEM PARİTESİ

Yıl	Ocak	Şubat	Mart	Nisan	Mayıs	Haziran	Temmuz	Ağustos	Eylül	Ekim	Kasım	Aralık
2006	1,452	1,462	1,438	1,398	1,376	1,371	1,379	1,366	1,341	1,364	1,329	1,274
2007	1,249	1,249	1,233	1,218	1,218	1,188	1,256	1,227	1,174	1,245	1,222	1,222
2008	1,200	1,145	1,105	0,974	0,958	1,009	1,134	1,270	1,270	1,250	1,165	1,228
2009	1,064	1,087	1,136	1,190	1,190	1,190	1,475	1,513	1,513	1,567	1,462	1,648
2010	1,932	1,932	1,848	1,598	1,598	1,633	1,564	1,485	1,413	1,313	1,361	1,267
2011	1,225	1,148	1,148	1,000	1,000	1,000	1,000	0,985	1,138	1,260	1,270	1,290
2012	1,311	1,250	1,212	1,203	1,176	1,176	1,111	1,081	1,026	1,154	1,154	1,154
2013	1,139	1,169	1,200	1,250	1,250	1,250	1,250	1,389	1,389	1,449	1,449	1,389
2014	1,351	1,458	1,458	1,400	1,382	1,329	1,386	1,438	1,494	1,533	1,575	1,575
2015	1,513	1,474	1,474	1,474	1,438	1,438	1,474	1,474	1,402	1,474	1,513	1,513
2016	1,513	1,420	1,456	1,456	1,322	1,322	1,322	1,353	1,386	1,386	1,307	1,237
2017	1,210	1,247	1,247	1,247	1,247	1,247	1,247	1,340	1,413	1,458	1,373	1,321
2018	1,321	1,391	1,330	1,286	1,177	1,214	1,275	1,157	1,133	1,259	1,328	1,214
2019	1,206	1,214	1,214	1,145	1,320	1,361	1,333	1,379	1,429	1,481	1,593	1,544
2020	1,575	1,544	1,474	1,333	1,394	1,394	1,381	1,333	1,253			

ÜLKEMİZDE SÜT/YEM PARİTESİ – YIL ORTALAMASI

Yıl	Yıl Ortalaması
2006	1,379
2007	1,225
2008	1,142
2009	1,336
2010	1,579
2011	1,122
2012	1,167
2013	1,298
2014	1,448
2015	1,472
2016	1,373
2017	1,300
2018	1,257
2019	1,352
2020 (9 ay)	1,409

ÇİĞ SÜT / YEM PARİTESİ

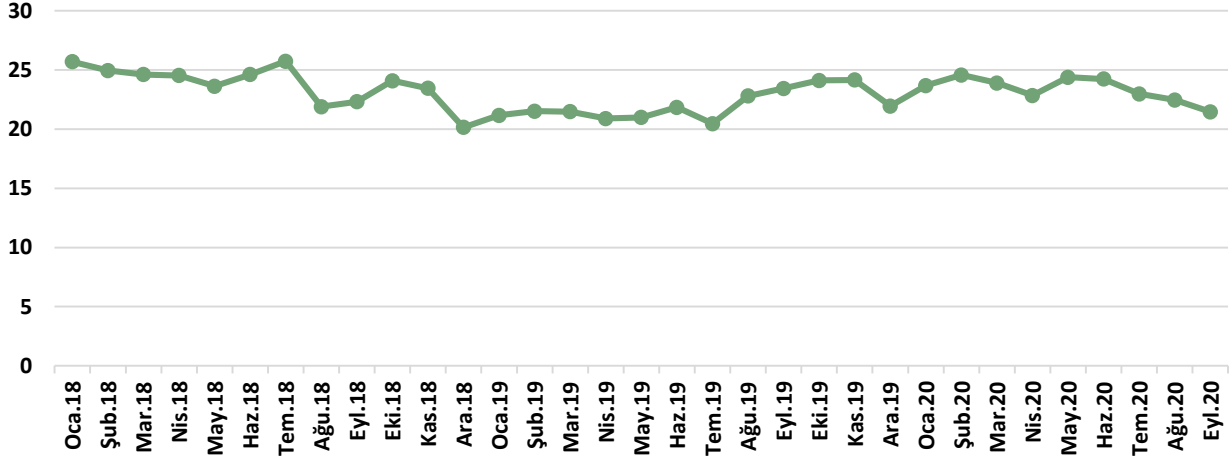


ÜLKEMİZDE DANA ETİ/YEM PARİTESİ

	ATB KARKAS FİYATLARI (TL/kg)	BESİ YEMİ (TL/kg)	DANA ETİ / YEM PARİTESİ
Oca.18	25,70	1,00	25,70
Şub.18	25,96	1,04	24,96
Mar.18	26,59	1,08	24,62
Nis.18	27,49	1,12	24,54
May.18	27,65	1,17	23,63
Haz.18	28,05	1,14	24,61
Tem.18	27,93	1,085	25,74
Ağu.18	27,37	1,25	21,90
Eyl.18	29,00	1,30	22,31
Eki.18	28,19	1,17	24,09
Kas.18	27,20	1,16	23,45
Ara.18	25,29	1,26	20,15
Oca.19	27,08	1,28	21,16
Şub.19	27,33	1,27	21,52
Mar.19	27,28	1,27	21,48
Nis.19	29,97	1,4	21,41
May.19	30,12	1,435	20,99
Haz.19	30,36	1,39	21,84
Tem.19	28,64	1,4	20,46
Ağu.19	30,78	1,35	22,80

Eyl.19	30,47	1,30	23,44
Eki.19	30,15	1,25	24,12
Kas.19	30,19	1,25	24,15
Ara.19	30,52	1,39	21,96
Oca.20	32,20	1,36	23,68
Şub.20	34,15	1,39	24,57
Mar.20	34,90	1,46	23,90
Nis.20	36,54	1,60	22,84
May.20	37,79	1,55	24,38
Haz. 20	37,56	1,55	24,23
Tem.20	36,20	1,575	22,98
Ağu.20	36,51	1,625	22,47
Eyl.20	36,38	1,695	21,46

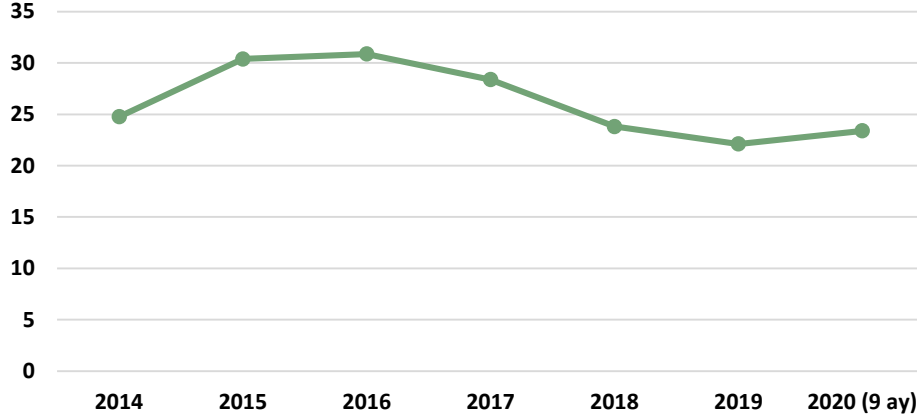
DANA ETİ / YEM PARİTESİ



YILLIK ORTALAMA DANA ETİ / YEM PARİTESİ

YIL	YILLIK ORTALAMA
2014	24,76
2015	30,39
2016	30,87
2017	28,38
2018	23,81
2019	22,11
2020 (9 ay)	23,39

DANA ETİ / YEM PARİTESİ (YILLIK ORTALAMA)



AVRUPA YEM HAMMADDE FİYATLARI MISIR FİYATLARI (EURO/TON)

ÜLKELER	01.10.2020	24.09.2020	17.09.2020	10.09.2020	03.09.2020
BELÇİKA- Brüksel (DEPPROD)	190	186	191	200	202
BULGARİSTAN- Pleven (DEPPROD)	156	141	141	135	135
ÇEK CUMHURİYETİ- Brno (DELPROCGEX)					
ALMANYA- Hamburg (DEPSILO)					
YUNANISTAN- Serres (FGATE)	160	160	170		
İSPANYA- Leon (DEPSILO)	183	182	180	178	174
FRANSA- Bordeaux (DELPORT)	168	168	166	166	
HIRVATISTAN- Zagreb (DEPSILO)	152	154	158	141	157
İTALYA- Bologna (DELFIRST)	177	176	176	179	181
MACARİSTAN- Budapeşte (DELPORTGEX)					
HOLLANDA- Rotterdam (CIF)	195	187	184	202	202
AVUSTURYA- Viyana (DEPSILO)		168	168		
POLONYA- Slaski (DELFIRST)					189
POLONYA- Zachodni (DELFIRST)	196		203	198	198
PORTEKİZ- Lizbon (DEPPORT)		190	185	180	180
ROMANYA- Constanta (FOB)	154				
ROMANYA- Oltenia (DEPSILO)	143	132	130	127	125
SLOVENYA- Ljubljana (DELFIRST)	125	166	149	130	142
SLOVAKYA- Bratislava (DEPPROD)					
TÜRKİYE	158,85	157,94	156,31	156,36	156,26



YEMLİK BUĞDAY FİYATLARI (EURO/TON)

ÜLKELER	01.10.2020	24.09.2020	17.09.2020	10.09.2020	03.09.2020
BELÇİKA- Antwerpen (DEPPROD)					
BULGARİSTAN- Dobrich (DEPPROD)	166	153	148	156	156
ÇEK CUMHURİYETİ- Prag (DELFIRST)				147	156
ALMANYA- Hamburg (DEPSILO)	188	185	184	181	180
FRANSA- Eure-et-Loir (DEPSILO)					
İRLANDA- Dublin (DELFIRST)	200	200	198	195	194
LETONYA- Jelgava (DELFIRST)	151	146	142	140	122
LİTVANYA- Vilnius (DELFIRST)	144	144	138	137	132
MACARİSTAN- Budapeşte (DELPORTGEX)					
HOLLANDA- Rotterdam (CIF)	202	195	194	193	193
AVUSTURYA- Wels (DEPSILO)		158		158	
AVUSTURYA- Viyana (DEPSILO)					
POLONYA- Kujawsko-Mazurski (DELFIRST)	162	161	159	157	155
POLONYA- Slaski (DELFIRST)	152	161	154	156	162
POLONYA- Zachodni (DELFIRST)	172	170	163	168	167
PORTEKİZ- Lizbon (DEPPORT)		205	200	200	197
ROMANYA- Oltenia (DEPSILO)					
SLOVAKYA- Bratislava (DEPPROD)	139	129	137	139	140
BİRLEŞİK KRALLIK- East Coast (FOB)					
BİRLEŞİK KRALLIK- Ortalama (FGATE)	193	190	188	189	184
TÜRKİYE	202,67	203,86	203,15	198,69	198,88

YEMLİK ARPA FİYATLARI (EURO/TON)

ÜLKELER	01.10.2020	24.09.2020	17.09.2020	10.09.2020	03.09.2020
BELÇİKA- Antwerpen (DEPPROD)	148	146	143	143	143
BULGARİSTAN- Burgas (DEPPROD)					126
ÇEK CUMHURİYETİ- Prag (DELFIRST)	168	162	163	160	159
ALMANYA- Hamburg (DEPSILO)					
YUNANİSTAN- Selanik (FGATE)	157	157	154	153	152
İSPANYA- Valladolid (DEPSILO)	177	168	168	167	165
FRANSA- Rouen (DELPORT)	180	178	177	175	172
İRLANDA- Dublin (DELFIRST)	170	168	166	165	164
İTALYA- Bologna (DELFIRST)					
KIBRIS- Larnaca (DEPSILO)	135	133	132	131	140
LETONYA- Riga (DELFIRST)	143	133	131	126	130
LİTVANYA- Vilnius (DELFIRST)					



MACARİSTAN- Budapeşte (DELPORTGEX)	179	175	174	173	173
HOLLANDA- Rotterdam (CIF)				138	
AVUSTURYA- Wels (DEPSILO)	125	128	127		127
AVUSTURYA- Viyana (DEPSILO)	138	139	134	142	141
POLONYA- Zachodni (DELFIIRST)		185	183	182	176
PORTEKİZ- Lizbon (DEPPORT)	150		144	146	145
ROMANYA- Muntenia (DEPSILO)	128		122	118	122
SLOVAKYA- Bratislava (DEPPROD)	132	132	132	132	132
FİNLANDİYA- Naantali (DELPORT)	160	156	159	157	
BİRLEŞİK KRALLIK- East Coast (FOB)	139	141	139	142	139
BİRLEŞİK KRALLIK- Ortalama (FGATE)	148	146	143	143	143
TÜRKİYE	142,42	145,61	155,74	155,79	155,69

YEMLİK YULAF FİYATLARI (EURO/TON)

ÜLKELER	17.09.2020	10.09.2020	03.09.2020	27.08.2020	20.08.2020
BELÇİKA- Antwerpen (DEPPROD)					
ALMANYA- Hamburg (DEPSILO)					
LİTVANYA- Vilnius (DELFIIRST)	115	125	114	108	106
POLONYA- Zachodni (DELFIIRST)		122	130	120	120
FİNLANDİYA- Seinäjoki (DELFIIRST)	150	150	150	150	150

	Fiyat Dönem Etiketleri
FGATE	Üretici fiyatı
DEPPROD	Çiftlikten veya üretim alanından çıkış- kamyonunda veya diğer ulaşım araçlarında
DELFIIRST	İlk müşteriye teslimat- silo veya işleme tesisi- kamyonunda veya diğer ulaşım araçlarında
DEPSILO	Silodan çıkış- depolamadan sonra- kamyonunda veya diğer ulaşım araçlarında
DELPROC	Bir araçtan sonra işleyiciye teslimat
DELPORT	Limana teslimat- tren veya kamyon veya mavnalı ile liman silosuna gönderilen tahıl
FOB	Güvertede teslim- uluslararası ticaret terimleri- resmi tanım http://www.iccwbo.org/incoterms/id3040/index.html
CIF	Maliyet, sigorta ve nakliye- uluslararası ticaret terimleri- resmi tanım http://www.iccwbo.org/incoterms/id3040/index.html
DEPPORT	Yere (liman) gönderim, yükü boşaltılmış, kamyonun ayrıldığı liman
-GEX	tahıl değişim kotasyonu

Tüm fiyatlar KDV hariç toptan satış fiyatlarıdır.



4. 2020 EYLÜL AYINDA RESMÎ GAZETE'DE YAYINLANAN MEVZUAT İCMALİ

9 Eylül 2020 / İşyeri Açma ve Çalışma Ruhsatlarına İlişkin Yönetmelikte Değişiklik Yapılmasına Dair Yönetmelik

- 14/7/2005 tarihli ve 2005/9207 sayılı Bakanlar Kurulu Kararı ile yürürlüğe konulan İş Yeri Açma ve Çalışma Ruhsatlarına İlişkin Yönetmeliğin geçici 6 ıncı maddesinin birinci fıkrasında yer alan “bu maddenin yürürlüğe girdiği tarihten itibaren üç ay içinde” ibaresi “31/7/2021 tarihine kadar” şeklinde değiştirilmiştir.

9 Eylül 2020 / Tarım Sigortaları Uygulama Yönetmeliğinde Değişiklik Yapılmasına Dair Yönetmelik

- 18/5/2006 tarihli ve 26172 sayılı Resmî Gazete’de yayımlanan Tarım Sigortaları Uygulama Yönetmeliğinin 4 üncü maddesinin birinci fıkrasının (a), (ç), (d) ve (e) bentleri aşağıdaki şekilde değiştirilmiş ve aynı fıkraya aşağıdaki (ğ) bendi eklenmiştir.
 - a) Kurul: Sigortacılık ve Özel Emeklilik Düzenleme ve Denetleme Kurulunu,
 - ç) Yönetim Kurulu: Tarım Sigortaları Havuzu Yönetim Kurulunu,
 - d) Kurum: Sigortacılık ve Özel Emeklilik Düzenleme ve Denetleme Kurumunu,
 - e) Sigorta şirketi: 3/6/2007 tarihli ve 5684 sayılı Sigortacılık Kanunu çerçevesinde faaliyette bulunan ve işletici şirkete ortak olan sigorta şirketlerini,
 - ğ) Kalıcı veri saklayıcısı: Sigorta ettirenin, sigortalının ve sigortadan faydalanacak kişilerin gönderdiği veya kendisine gönderilen bilgiyi, bu bilginin amacına uygun olarak makul bir süre incelemesine elverecek şekilde kaydedilmesini ve değiştirilmeden kopyalanmasını sağlayan ve bu bilgiye aynen ulaşılmaya imkân veren kısa mesaj, elektronik posta, internet, disk, CD, DVD, hafıza kartı, Sigorta Bilgi ve Gözetim Merkezi üzerinden veya E-Devlet üzerinden kurulacak yapı ve benzeri her türlü araç veya ortamı,
 - Aynı Yönetmeliğin 5 inci maddesinin üçüncü fıkrası aşağıdaki şekilde değiştirilmiştir.
- (3) 13/1/2011 tarihli ve 6102 sayılı Türk Ticaret Kanununun 1425 inci maddesine uygun olmak kaydıyla ve sigorta ettirenin onayı halinde kalıcı veri saklayıcısı aracılığı ile poliçe verilebilir.



17.09.2020 / Veteriner Tıbbi Ürünler Hakkında Yönetmelikte Değişiklik Yapılmasına Dair Yönetmelik

- 24/12/2011 tarihli ve 28152 sayılı Resmî Gazete’de yayımlanan Veteriner Tıbbi Ürünler Hakkında Yönetmeliğin geçici 1 inci maddesinin yedinci fıkrasının birinci ve üçüncü cümlelerinde yer alan “beş” ibareleri “sekiz” olarak değiştirilmiş, aynı fıkranın birinci cümlesine “içerisinde” ibaresinden sonra gelmek üzere “ürünlerinin” ibaresi eklenmiştir.

19.09.2020 / Yenilenebilir Enerji Kaynaklarına Dayalı Üretim Faaliyeti Gösteren Tesisler İçin Uygulanacak Fiyat ve Süreler ile Yerli Katkı İlavetine İlişkin Ekli Kararın Yürürlüğe Konulması Hakkında Karar (Karar Sayısı: 2949)

- 01.01.2021 tarihinden 30.06.2021 tarihine kadar işletmeye girecek olan YEK Destekleme Mekanizmasına tabi YEK belgeli üretim lisansı sahipleri için, 10.05.2005 tarihli ve 5346 sayılı Yenilenebilir Enerji Kaynaklarının Elektrik Enerjisi Üretimi Amaçlı Kullanımına İlişkin Kanunun Kanuna ekli 1 sayılı cetvelde yer alan fiyatlar 21.12.2030 tarihine kadar uygulanacaktır.
- 1.1.2021 tarihinden 30.06.2021 tarihine kadar işletmeye girecek YEK belgeli üretim tesislerinde kullanılan mekanik ve/veya elektro-mekanik aksamın yurt içinde imal edilmiş olması halinde bu tesislerde üretilerek iletim veya dağıtım sistemine verilen elektrik enerjisi için 5346 sayılı kanuna ekli 1 sayılı cetvelde belirtilen fiyatlara, üretim tesisinin işletmeye giriş tarihinden itibaren 5 yıl süreyle aynı kanuna ekli II sayılı cetvelde belirtilen fiyatlar ilave edilecektir.

19/09/2020 Cumhurbaşkanlığı Tarafından Yapılan Atamalar Hakkında Kararlar (Karar: 2020/423, 424, 425, 426, 427)

- Çevre ve Şehircilik Bakanlığı Çevre Yönetimi Genel Müdürü Muhammed Ecel görevinden alınarak, eyrine Eyyüp Karahan atanmıştır.
- Çevre ve Şehircilik Bakanlığı’nda açık bulunan Çevresel Etki Değerlendirmesi İzin ve Denetim Genel Müdürlüğü’ne Avrupa Birliği ve Dış İlişkiler Genel Müdürü Mehrali Ecer atanmıştır.



23/09/2020 İhracata Yönelik Devlet Yardımları Kapsamında Destekleme ve Fiyat İstikrar Fonundan Yapılan Ödemelere İlişkin Usul ve Esaslar Hakkında Yönetmelikte Değişiklik Yapılmasına Dair Yönetmelik

- 19/3/2011 tarihli ve 27879 sayılı Resmî Gazete’de yayımlanan İhracata Yönelik Devlet Yardımları Kapsamında Destekleme ve Fiyat İstikrar Fonundan Yapılan Ödemelere İlişkin Usul ve Esaslar Hakkında Yönetmeliğin 14 üncü maddesi aşağıdaki şekilde değiştirilmiştir.

“MADDE 14 – (1) Bakanlık tarafından, ihracata yönelik devlet yardımları kapsamında DFİF’ten yapılan destek ödemelerine ilişkin olarak incelemeci kuruluşlar nezdinde inceleme ve denetimler yapılır. Denetimlerin Bakanlık Rehberlik ve Teftiş Başkanlığınca yapılması esastır.”

25 Eylül 2020 / Hayvan Hastalıklarında Tazminat Yönetmeliğinde Değişiklik Yapılmasına Dair Yönetmelik

- 6/3/2013 tarihli ve 28579 sayılı Resmî Gazete’de yayımlanan Hayvan Hastalıklarında Tazminat Yönetmeliğinin 5 inci maddesinin birinci fıkrasının (b), (c), (ç), (d), (e), (f), (g), (h) ve (ı) bentleri aşağıdaki şekilde değiştirilmiştir.

“b) Tüberkülin testi uygulanması sonucunda sığır tüberkülozu hastalığına yakalandıkları tespit edilen sığır cinsi hayvanlar ile karantina sürecinde test sonucu şüpheli ya da menfi çıkan hayvanlardan ölen ya da ölüm öncesi kesime tabi tutulup nekropsi sonucunda tüberküloz tespit edilen sığır cinsi hayvanların takdir edilecek kıymetlerinin onda dokuzu,

c) Mezbahada ya da Kurban Bayramı süresince Kurban Hizmetleri Komisyonu tarafından kurbanlık hayvanlar için belirlenen kesim yerlerinde sığır tüberkülozu hastalığının varlığı tespit edilen sığır cinsi hayvan karkaslarının takdir edilecek kıymetlerinin dörtte üçü,

ç) Serolojik veya bakteriyolojik muayene sonucunda bruselloz hastalığına yakalandığı tespit edilen sığır cinsi hayvanlar ile koyun ve keçi türü hayvanların takdir edilecek kıymetlerinin onda dokuzu,

d) Sığır vebası ve Afrika at vebası hastalıklarında, hastalığın açık belirtisini göstermesi sebebiyle veya laboratuvar muayenesi sonunda teşhis konularak öldürülen sığır cinsi ve tek tırnaklı hayvanların takdir edilecek kıymetlerin tamamı,

e) Tavuk vebası hastalığında,

1) Ticari kanatlı işletmesinde laboratuvarında hastalığın tespit edilmesi sonrası öldürülen hayvanların takdir edilecek kıymetlerinin dörtte ikisi,



2) Köy kanatlı işletmesinde laboratuvarında hastalığın tespit edilmesi sonrası öldürülen hayvanların takdir edilecek kıymetlerinin tamamı,

3) Hastalıktan şüphe edilmesi sebebiyle öldürülen hayvanların takdir edilecek kıymetlerinin tamamı,

4) Hastalık çıkışı sonrası laboratuvarında hastalık tespit edilmediği halde yapılan risk esaslı değerlendirme neticesinde koruma ve/veya gözetim bölgesinde bulunan işletmelerde itlaf kararı alınması halinde söz konusu işletmelerden alınan numune sonucu negatif ise öldürülen hayvanların takdir edilecek kıymetlerinin tamamı, pozitif ise öldürülen hayvanların takdir edilecek kıymetlerinin dörtte ikisi,

f) Kuduz hastalığına yakalandığı laboratuvar muayenesi ile tespit edilen sığır cinsi, koyun keçi türü ve tek tırnaklı hayvanlar ile kuduz olduğu tespit edilen hayvan tarafından ısırıldığı için öldürülen sığır cinsi, koyun ve keçi türü ve tek tırnaklı hayvanların takdir edilecek kıymetlerinin beşte dördü,

g) Sığırların nodüler ekzantemi hastalığına yakalandığı laboratuvar muayenesi ile tespit edilen sığır cinsi hayvanlar ile hastalık tespit edildikten sonra oluşturulan koruma ve gözetim bölgelerinde hastalığın açık belirtisini göstermesi sebebiyle öldürülen veya kestirilen sığır cinsi hayvanların takdir edilecek kıymetlerinin tamamı,”

“h) Sığırların süngerimsi beyin (BSE) hastalığına yakalandığı laboratuvar muayenesi ile tespit edildikten sonra, 15/12/2011 tarihli ve 28143 sayılı Resmî Gazete’de yayımlanan Nakledilebilir Süngerimsi Beyin Hastalıklarına Karşı Korunma ve Mücadele Yönetmeliği kapsamında öldürülen sığır cinsi hayvanların takdir edilecek kıymetlerinin tamamı,

ı) Scrapie hastalığında, hastalığa yakalandığı laboratuvar muayenesi ile tespit edildikten sonra, Nakledilebilir Süngerimsi Beyin Hastalıklarına Karşı Korunma ve Mücadele Yönetmeliği kapsamında öldürülen koyun ve keçi türü hayvanların takdir edilecek kıymetlerinin tamamı,”

➤ Aynı Yönetmeliğin 7 nci maddesinin birinci fıkrası aşağıdaki şekilde değiştirilmiştir.

“(1) Tazminat verilecek hastalık tespit edilmesi durumunda hayvansal ürün, yem, madde ve malzemelerin imhası, ilgili hastalığın korunma ve mücadele yönetmelikleri doğrultusunda gerçekleştirilir. Hayvansal ürün, yem, madde ve malzemelerin bedelleri ile imha, nakliye ve dezenfeksiyon masraflarının tamamı, yerel kıymet takdir komisyonu tarafından belirlenen miktarlar üzerinden, aşağıda açıklandığı şekilde sahiplerine tazminat olarak ödenir.”

➤ Aynı Yönetmeliğin 9 uncu maddesinin beşinci fıkrası aşağıdaki şekilde değiştirilmiştir.

“(5) Bu Yönetmelikte yer alan tazminat verilecek durumların Tarım Sigortaları Havuzu tarafından hasarı ödenmiş ise ayrıca tazminat ödemesi yapılmaz.”



25 Eylül 2020 / Tazminatlı Hayvan Hastalıkları ve Tazminat Oranlarına Dair Yönetmelikte Değişiklik Yapılması Hakkında Yönetmelik

30 Eylül 2020 / Toprak Mahsulleri Ofisi Genel Müdürlüğünün 4734 Sayılı Kamu İhale Kanununun 3 Üncü Maddesinin (Aa) Bendi Kapsamında İthalat Yoluyla Yapacağı Tarımsal Ürün Alımları İle Buna İlişkin Hizmet Alımları İhalelerinde Uygulanacak Usul Ve Esaslar Hakkında Yönetmelik

- Bu Yönetmeliğin amacı; Toprak Mahsulleri Ofisi Genel Müdürlüğünün faaliyet ve görev alanı kapsamında yer alan tarımsal ürünlerle ilgili olmak üzere Merkez ve taşra teşkilatının, 4/1/2002 tarihli ve 4734 sayılı Kamu İhale Kanununun 3 üncü maddesinin (aa) bendi kapsamında ithalat yoluyla yapacağı tarımsal ürün alımları ile buna ilişkin hizmet alımları ihalelerinde uygulanacak usul ve esasları belirlemektir.
- Bu Yönetmelik, Toprak Mahsulleri Ofisi Genel Müdürlüğünün faaliyet ve görev alanı kapsamında yer alan tarımsal ürünlerle ilgili olmak üzere, Toprak Mahsulleri Ofisi Genel Müdürlüğünün ithalat yoluyla yapacağı tarımsal ürün alımları ile buna ilişkin hizmet alımı ihaleleriyle ilgili iş ve işlemleri kapsar.



5. EKİM AYI SEKTÖREL ETKİNLİK TAKVİMİ

- 6 – 8 Ekim 2020 – 25 – 27 Mart 2020 – IV. Et Ürünleri Çalıştayı, Kuşadası
- 13 Ekim 2020 – TÜSİAD, REF Konferansları- Türkiye’de Şirket Dinamikleri ve Yeni İstihdam Oluşumu, online
- 20 Ekim 2020 – TÜSİAD, Sanayide Dijital Dönüşüm Günleri - Yeşil ve Sürdürülebilir Üretim, online
- 21 Ekim 2020 – 12 yıllık Sivil Toplum Diyalogu yolculuğunun tanıtılacağı Yeşil Diyaloga Yolculuk toplantısı, online
- 22 Ekim 2020 – 6. Sürdürülebilir Gıda Zirvesi, online
- 23 Ekim 2020 – AB ve Türkiye’de Mutlu Hayvancılık Projesi kapanış toplantısı