



SETBİR BÜLTEN / EYLÜL 2022

İçindekiler

1. Süt Sektörü
2. Kırmızı Et Sektörü
3. Yem Sektörü
4. 2022 Eylül Ayında Resmî Gazetede Yayınlanan Mevzuat İcmali
5. Ekim Ayı Sektörel Etkinlik Takvimi



1. SÜT SEKTÖRÜ

ÇİĞ SÜT ÜRETİM İSTATİSTİKLERİ, 2020-2021

2020 yılında 23 milyon 503 bin 790 ton olan çiğ süt üretim tahmini, 2021 yılında %1,3 azalarak 23 milyon 200 bin 306 ton oldu. Bir önceki yıla göre keçi sütü üretimi %5,6, koyun sütü üretimi %3,9 artarken; inek sütü üretimi %1,7, manda sütü üretimi ise %0,2 azaldı.

Yıllara göre çiğ süt üretimi

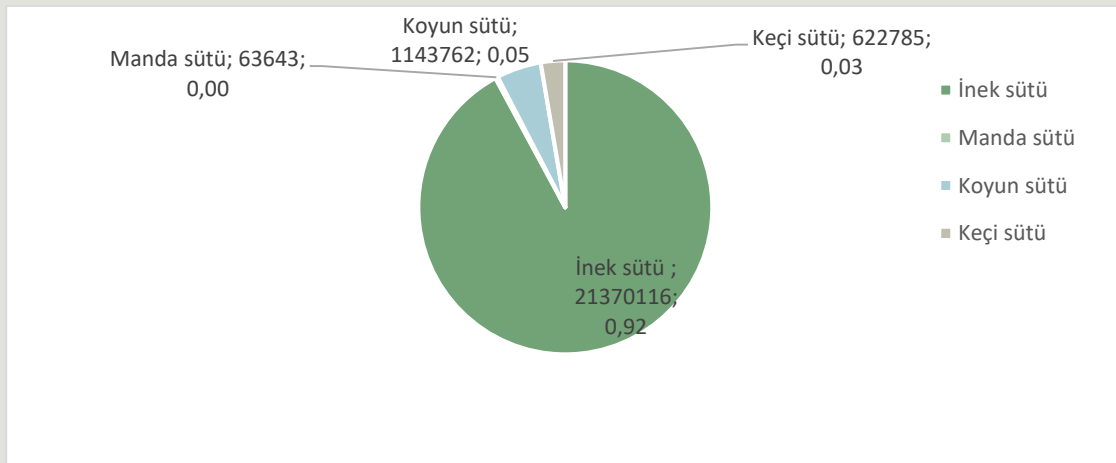
	Miktar (Ton)	Oran (%)	Miktar (Ton)	Oran (%)
	2020		2021	
Toplam	23 503 790	100,0	23 200 306	100,0
İnek sütü	21 749 342	92,5	21 370 116	92,1
Manda sütü	63 767	0,3	63 643	0,3
Koyun sütü	1 101 065	4,7	1 143 762	4,9
Keçi sütü	589 617	2,5	622 785	2,7

Kaynak: TÜİK, Tarımsal İşletmelerde Hayvansal Üretim Araştırması, 2020, 2021

Rakamlar yuvarlamadan dolayı toplamı vermeyebilir.

Açıklama: Süt üretim tahminleri 2020 yılına kadar Tarım ve Orman Bakanlığı tarafından İstatistik Bilgi Sistemi (İBS) aracılığı ile derlenen hayvan sayıları ile 2001 yılında yapılan Tarım Sayımından elde edilen sağılma oranları ve süt verim katsayıları kullanılarak hesaplanmıştır. 2020 yılı ve sonrası süt üretimi ise TÜİK tarafından örnekleme yoluyla seçilen 40 binden fazla tarımsal işletmeye uygulanan Tarımsal İşletmelerde Hayvansal Üretim Araştırması'ndan (TİHA) elde edilmiştir.

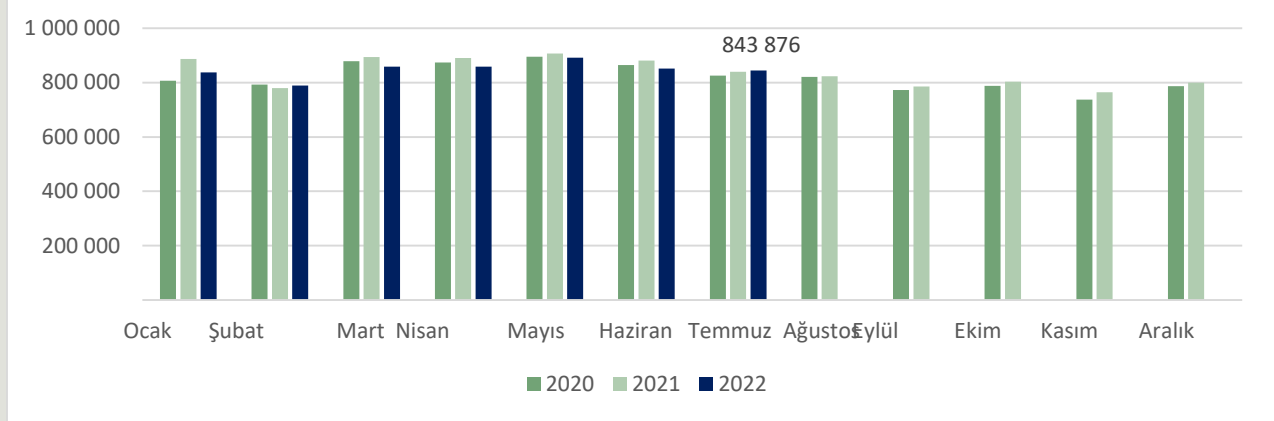
Çiğ Süt Üretiminin Türlere Göre Dağılımı (%)



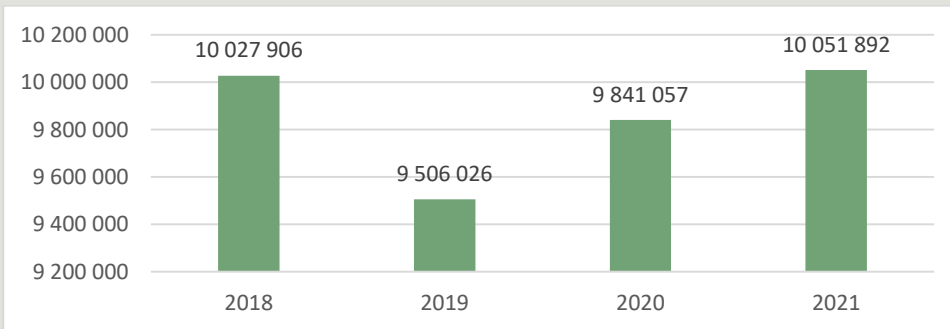
ÜLKEMİZDE YILLARA VE AYLARA GÖRE SANAYİ TARAFINDAN TOPLANAN İNEK SÜTÜ (TON)

Bir önceki ay 891 bin 709 ton olan ticari süt işletmelerince toplanan inek sütü miktarı Haziran ayında %4,5 azalarak 851 bin 309 ton oldu. Haziran ayında bir önceki yılın aynı ayına göre ticari süt işletmeleri tarafından yapılan yoğurt üretimi %8,8, ayran üretimi %7,9 artarken; inek peyniri üretimi %10,6, içme sütü üretimi %4,1, toplanan inek sütü miktarı %3,3 ve tereyağı üretimi %2,5 azaldı. Ocak-Haziran döneminde bir önceki yılın aynı dönemine göre, tereyağı üretimi %33,6, ayran üretimi %25,7, yoğurt üretimi %5 artarken; inek peyniri üretimi % 6,2, içme sütü üretimi %6,1 ve toplanan inek sütü miktarı %2,9 azaldı.

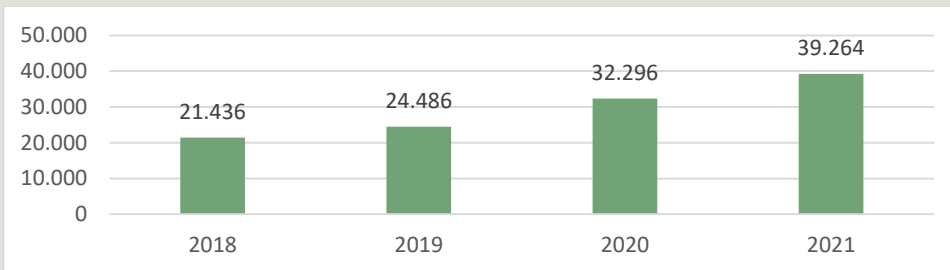
AYLARA GÖRE SANAYİ TARAFINDAN TOPLANAN İNEK SÜTÜ (TON)



YILLARA GÖRE SANAYİ TARAFINDAN TOPLANAN İNEK SÜTÜ (TON)

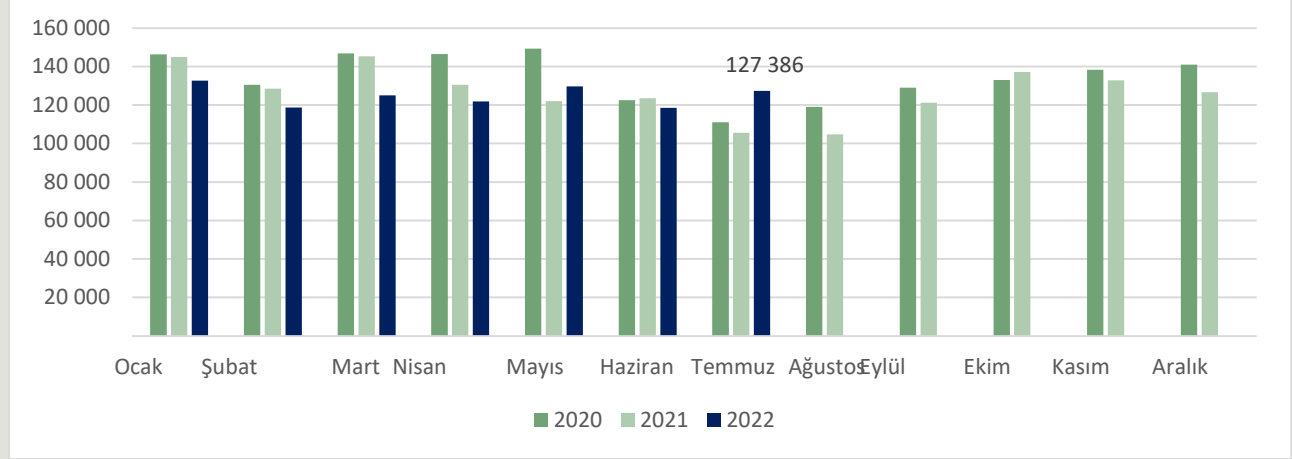


YILLARA GÖRE ÇİFTLİKLERDEN TOPLANAN KREMA (TON)

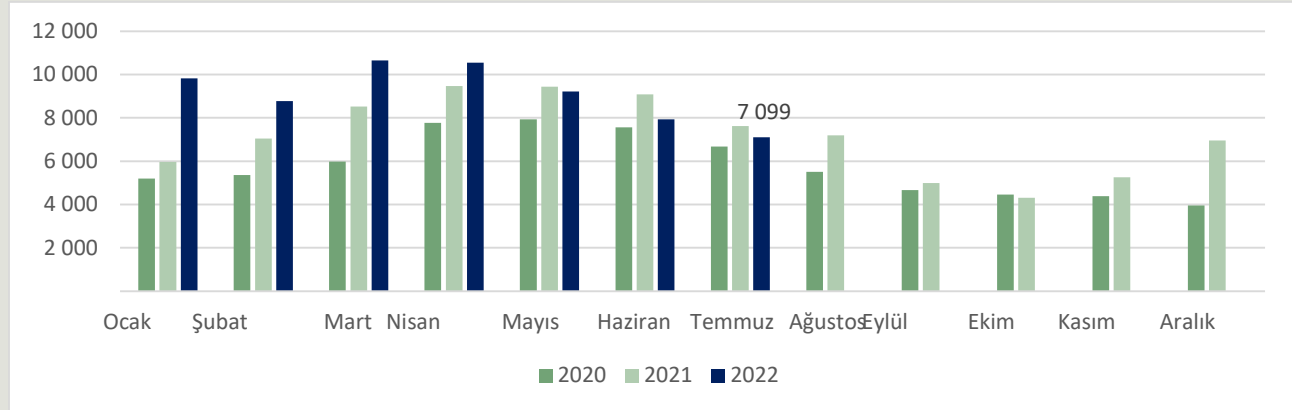


SÜT ÜRÜNLERİ ÜRETİMİ

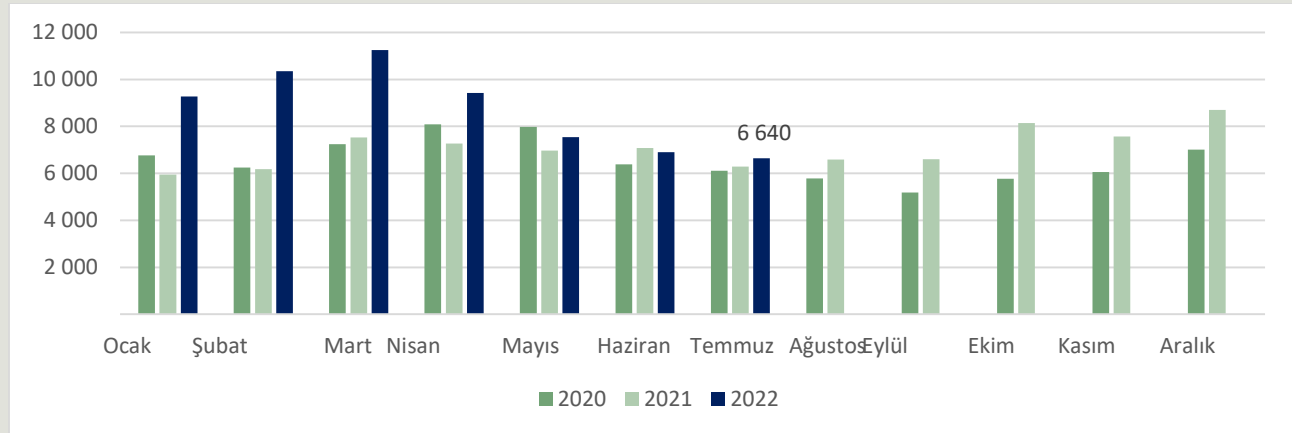
İÇME SÜTÜ ÜRETİMİ (TON)



YAĞSIZ SÜTTOZU ÜRETİMİ (TON)

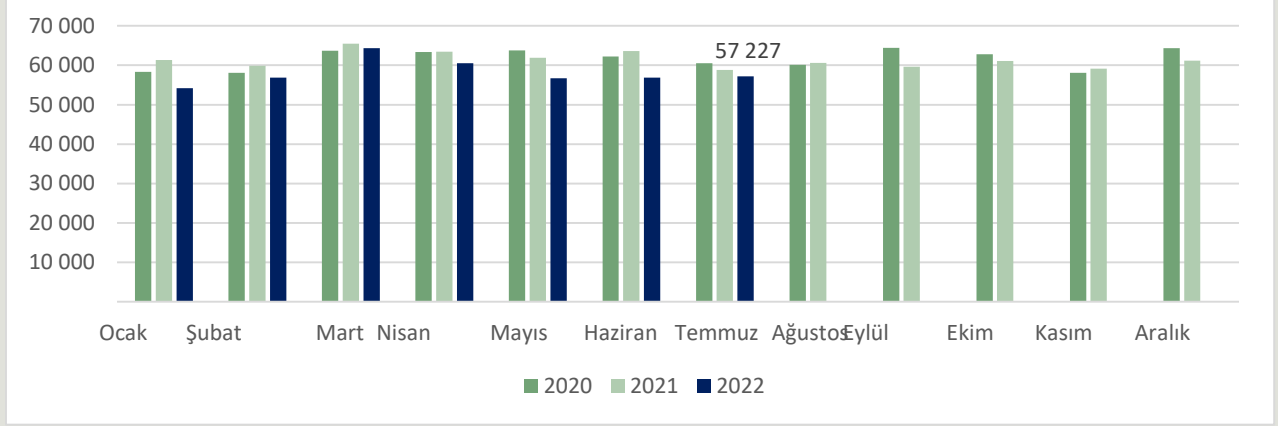


TEREYAĞI ÜRETİMİ (TON)

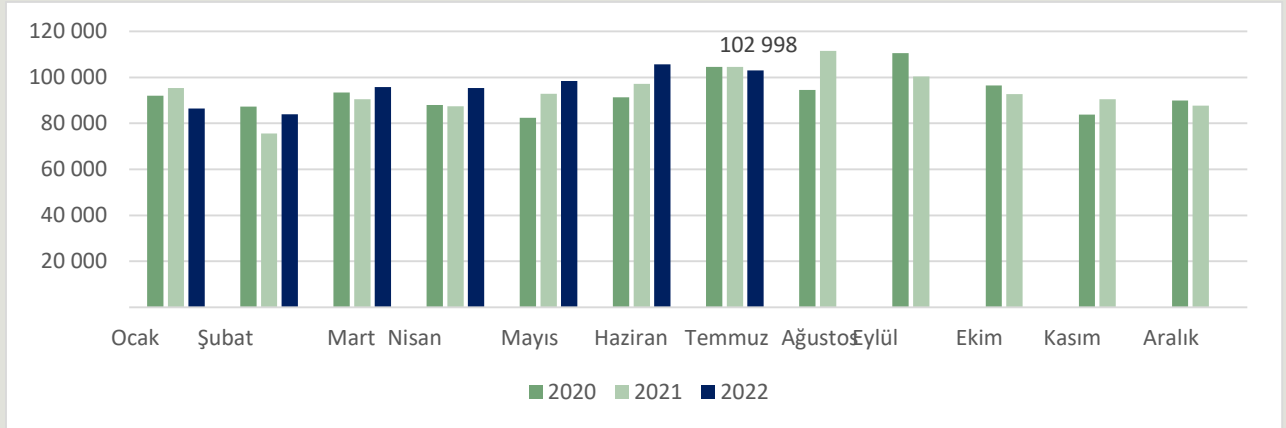


Kaynak: TÜİK

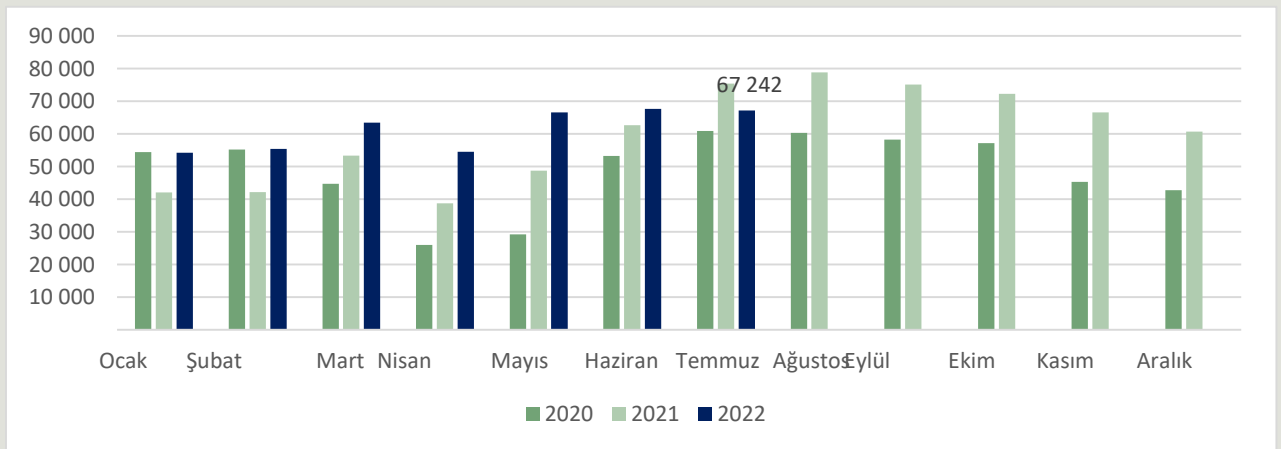
İNEK PEYNİRİ ÜRETİMİ (TON)



YOĞURT ÜRETİMİ (TON)



AYRAN ÜRETİMİ (TON)



Kaynak: TÜİK

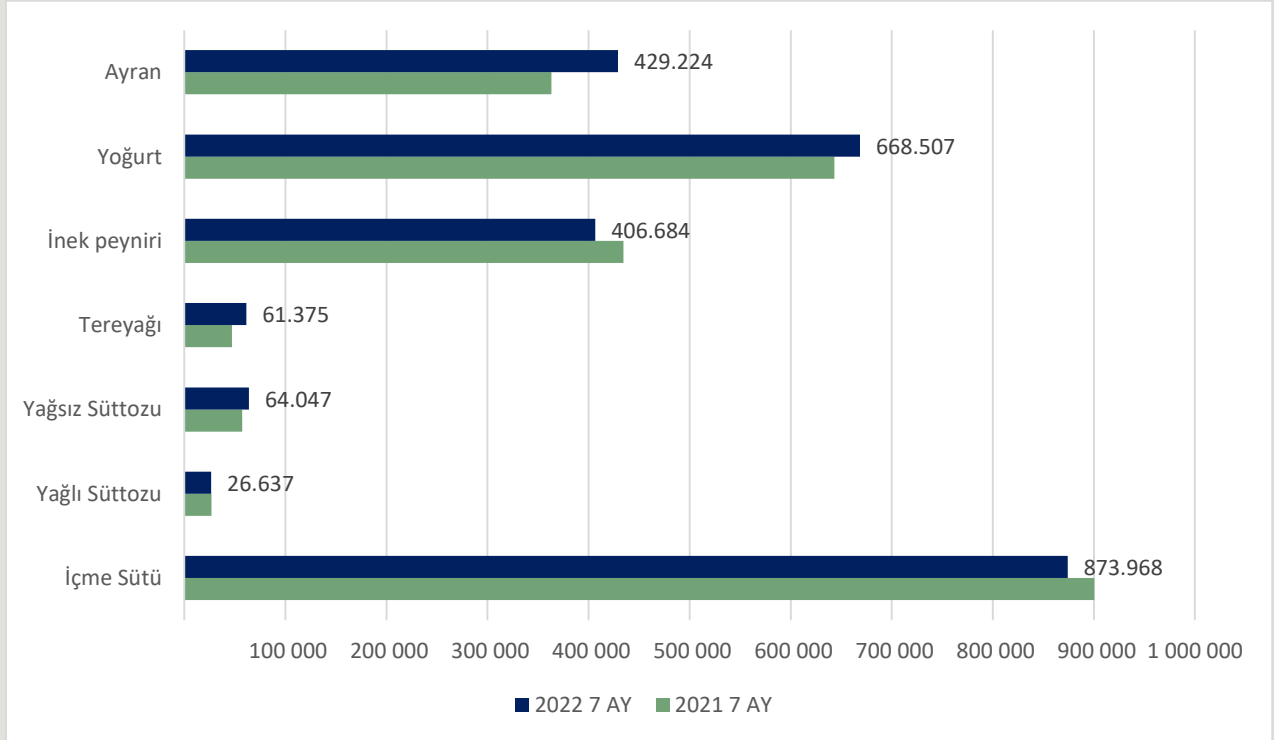


ÜLKEMİZDE YILLAR BAZINDA SÜT ÜRÜNLERİ ÜRETİMİ (TON)

	İçme Sütü	Yağlı Süttozu	Yağsız Süttozu	Tereyağı	İnek peyniri	Diğer türlerin peynirleri	Yoğurt	Ayran
2012	1.250.168	35.119	47.173	38.128	539.409	24.781	1.052.657	508.444
2013	1.298.059	38.926	39.951	41.515	574.138	26.128	1.081.409	560.101
2014	1.310.534	51.268	59.811	45.817	603.547	29.303	1.101.253	598.877
2015	1.378.601	46.350	66.158	51.831	637.643	28.297	1.123.017	626.831
2016	1.444.979	45.964	78.229	57.610	638.398	22.580	1.173.577	684.527
2017	1.548.881	45.238	87.732	59.449	662.151	27.758	1.172.195	717.334
2018	1.661.785	46.263	63.237	65.856	722.425	33.584	1.198.793	730.705
2019	1.468.616	34.508	66.513	73.656	671.497	28.106	1.136.043	698.330
2020	1.613.197	35.571	69.470	78.610	739.770	27.371	1.113.779	587.828
2021	1.523.176	41.221	86.089	84.826	735.733	27.533	1.125.958	716.882
2022 7 ay	873.968	26.637	64.047	61.375	406.684	15.558	668.507	429.224

Kaynak: TÜİK

2021 7 AY VE 2022 7 AY SÜT VE SÜT ÜRÜNLERİ ÜRETİMLERİ KARŞILAŞTIRMASI





ÜLKEMİZDE SÜT ÜRÜNLERİ DIŞ TİCARETİ (TON)

	İhracat Miktar (ton)	İhracat (Dolar)
2016	176.167	323.176.715
2017	191.638	335.341.510
2018	192.130	325.240.975
2019	208.151	356.850.975
2020	182.091	336.784.791
2021	233.062	487.323.949
2022 8 ay	148.785	438.799.832

	İthalat Miktar (ton)	İthalat (Dolar)
2016	26.849	90.082.608
2017	20.918	90.603.891
2018	20.518	90.733.864
2019	19.479	80.339.409
2020	18.399	69.384.782
2021	13.327	45.755.082
2022 8 ay	6.305	24.781.782

ÜLKEMİZDE SÜT ÜRÜNLERİ DIŞ TİCARETİ (GTİP BAZINDA)

Yıl	HS6	HS6 adı	İhracat Miktar (kg)	İthalat Miktar (kg)	İhracat Dolar	İthalat Dolar
2021	40110	Süt ve krema; katı yağ <= %1, konsantre edilmemiş, ilave şeker veya diğer tatlandırıcı madde içermeyen	748.620	301	625.337	326
	40120	Süt ve krema; %1 < katı yağ <= %6, konsantre edilmemiş, ilave şeker veya diğer tatlandırıcı madde içermeyen	12.460.506	853	7.572.975	824
	40140	Süt ve krema; %6 < katı yağ <= %10, konsantre edilmemiş, ilave şeker veya diğer tatlandırıcı madde içermeyen	839.931	49	651.127	121
	40150	Süt ve krema; katı yağ > %10, konsantre edilmemiş, ilave şeker veya diğer tatlandırıcı madde içermeyen	2.484.011	861.959	6.723.446	2.461.691
	40210	Süt ve krema (toz, granül veya diğer katı şekillerde); katı yağ <= % 1.5, konsantre edilmiş veya ilave şeker ya da diğer	60.112.956	105.707	165.305.369	459.726



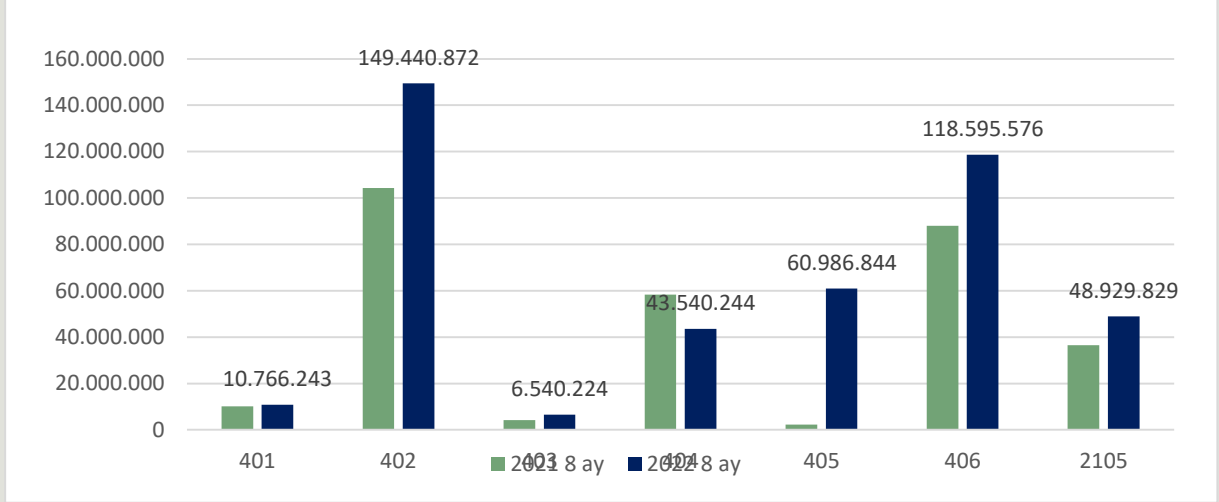
40221	Süt ve krema (toz, granül veya diğer katı şekillerde); katı yağ > %1.5, konsantre edilmiş, ilave şeker-tatlandırıcı içer	2.006.908	12.512	7.299.317	57.355	
40229	Süt ve krema (toz, granül veya diğer katı şekillerde); katı yağ > %1.5, konsantre edilmiş, ilave şeker-tatlandırıcı içer	141.734	53	231.378	142	
40291	Süt ve krema (katı şekillerde olanlar HARIÇ); konsantre edilmiş, ilave şeker-tatlandırıcı içermeyen	350.987	16	1.567.930	93	
40299	Süt ve krema (katı şekillerde olanlar HARIÇ); konsantre edilmiş, ilave şeker veya tatlandırıcı içerenler	1.151.655	555	2.115.304	878	
40310	Yoğurt ve ayran	3.839.686	272	2.551.444	7.428	
40390	Yayıktalı, pıhtılaştırılmış süt ve krema, kefir veya diğer fermente edilmiş veya asitliği arttırmış süt ve krema	2.024.575	298.410	4.035.070	787.964	
40410	Peynir altı suyu ve modifiye edilmiş peynir altı suyu	85.439.830	2.301.743	80.835.587	2.864.802	
40490	Diğer tabii süt ürünleri	65.935	210.989	120.082	1.141.920	
40510	Tereyağı	2.865.747	1.585.655	14.265.652	6.747.865	
40520	Sürülerek yenilen süt ürünleri (% 39 =<katı yağ <% 80)	194.283	0	1.129.443	0	
40590	Sütten elde edilen diğer yağlar	113.160	119.233	633.691	772.244	
40610	Taze peynirler (olgunlaştırılmamış veya preslenmemiş) (peyniraltı suyundan yapılmış peynirler dahil) ve pıhtılaştırılmı	10.430.930	1.321.988	30.951.579	3.769.435	
40620	Rendelenmiş/toz haline getirilmiş her cins peynir	3.741.502	114.516	16.622.930	760.572	
40630	Eritme peynirler (rendelenmemiş/toz haline getirilmemiş)	10.897.942	292.684	33.599.604	982.234	
40640	Mavi küflü peynirler ve Penicillium roqueforti ile elde edilen küf içeren diğer peynirler	284	166.584	2.502	898.817	
40690	Diğer peynirler	13.241.301	5.352.991	61.877.549	21.196.402	
210500	Dondurma ve yenilen diğer buzlar	19.908.589	579.858	48.606.633	2.844.243	
Yıl toplamı:		233.061.072	13.326.928	487.323.949	45.755.082	
Yıl	HS6	HS6 adı	İhracat Miktar (kg)	İthalat Miktar (kg)	İhracat Dolar	İthalat Dolar
2022 (8 ay)	40110	Süt ve krema; katı yağ <= %1, konsantre edilmemiş, ilave şeker veya diğer tatlandırıcı madde içermeyen	510.988	39	424.327	114
	40120	Süt ve krema; %1 < katı yağ <= %6, konsantre edilmemiş, ilave şeker veya diğer tatlandırıcı madde içermeyen	7.895.239	19	5.186.237	22
	40140	Süt ve krema; %6 < katı yağ <= %10, konsantre edilmemiş, ilave şeker veya diğer tatlandırıcı madde içermeyen	584.569	0	608.911	0



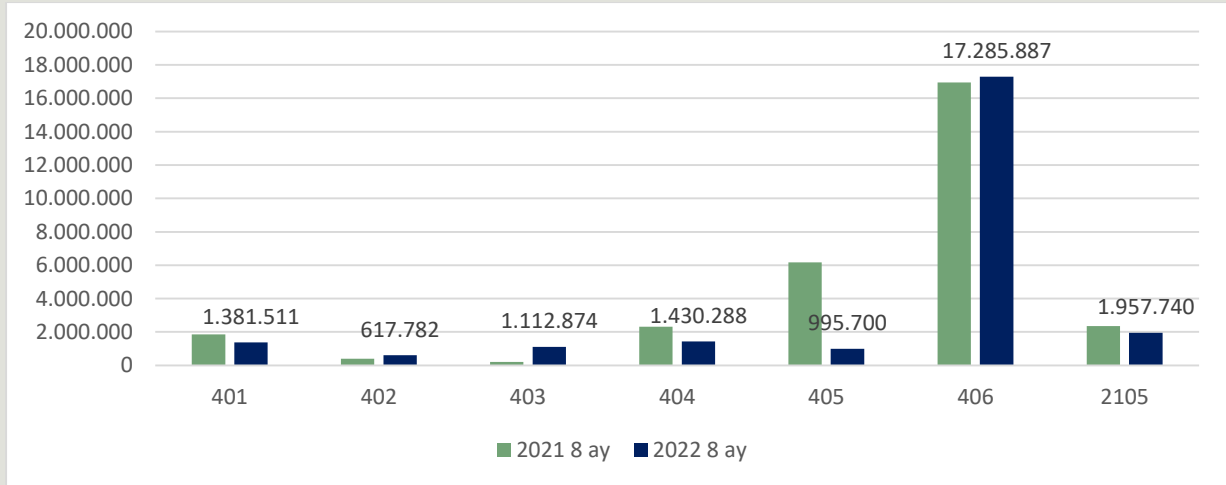
40150	Süt ve krema; katı yağ > %10, konsantre edilmemiş, ilave şeker veya diğer tatlandırıcı madde içermeyen	1.591.830	463.901	4.546.768	1.381.375
40210	Süt ve krema (toz, granül veya diğer katı şekillerde); katı yağ <= % 1.5, konsantre edilmiş veya ilave şeker ya da diğer	39.012.579	134.523	139.232.030	616.509
40221	Süt ve krema (toz, granül veya diğer katı şekillerde); katı yağ > %1.5, konsantre edilmiş, ilave şeker-tatlandırıcı içer	1.523.051	13	6.935.682	106
40229	Süt ve krema (toz, granül veya diğer katı şekillerde); katı yağ > %1.5, konsantre edilmiş, ilave şeker-tatlandırıcı içer	86.507	20	266.847	41
40291	Süt ve krema (katı şekillerde olanlar HARIÇ); konsantre edilmiş, ilave şeker-tatlandırıcı içermeyen	357.853	5	1.376.641	45
40299	Süt ve krema (katı şekillerde olanlar HARIÇ); konsantre edilmiş, ilave şeker veya tatlandırıcı içerenler	1.027.318	234	1.629.672	1.081
40320	Yoğurt; aromalandırılmamış, ilave meyva, sert kabuklu meyve, kakao, çikolata, baharat, kahve, bitki, hububat veya ekmek	4.269.562	59	3.107.394	1.584
40390	Yayıkaltı, pıhtılaştırılmış süt ve krema, kefir veya diğer fermente edilmiş veya asitliği arttırılmış süt ve krema	1.721.093	445.517	3.432.830	1.111.290
40410	Peynir altı suyu ve modifiye edilmiş peynir altı suyu	31.162.150	578.472	43.165.699	860.077
40490	Diğer tabii süt ürünleri	311.457	111.596	374.545	570.211
40510	Tereyağı	10.828.294	136.408	56.882.593	783.669
40520	Sürülerek yenilen süt ürünleri (% 39 =<katı yağ <% 80)	193.728	0	966.981	0
40590	Sütten elde edilen diğer yağlar	507.376	30.563	3.137.270	212.031
40610	Taze peynirler (olgunlaştırılmamış veya preslenmemiş) (peyniraltı suyundan yapılmış peynirler dahil) ve pıhtılaştırılmış	8.128.074	53.256	27.509.915	188.546
40620	Rendelenmiş/toz haline getirilmiş her cins peynir	3.839.682	78.335	18.524.075	552.838
40630	Eritme peynirler (rendelenmemiş/toz haline getirilmemiş)	7.366.569	326.030	23.802.053	1.340.873
40640	Mavi küflü peynirler ve Penicillium roqueforti ile elde edilen küf içeren diğer peynirler	345	166.709	4.047	954.507
40690	Diğer peynirler	9.948.681	3.304.443	48.755.486	14.249.123
210500	Dondurma ve yenilen diğer buzlar	17.919.041	474.872	48.929.829	1.957.740
Yıl toplamı:		148.785.986	6.305.014	438.799.832	24.781.782

Kaynak: TÜİK

ÜLKEMİZDE SÜT ÜRÜNLERİ İHRACATI 2021 8 AY VE 2022 8 AY KARŞILAŞTIRMASI (GTİP BAZINDA, DOLAR)



ÜLKEMİZDE SÜT ÜRÜNLERİ İTHALATI 2021 8 AY VE 2022 8 AY KARŞILAŞTIRMASI (GTİP BAZINDA, DOLAR)



GTİP Numaraları Açıklaması:

- 0401 - Süt ve krema (konsantre edilmemiş, ilave şeker veya diğer tatlandırıcı madde içermeyen)
- 0402 - Süt, krema (konsantre edilmiş, ilave şeker veya diğer tatlandırıcı madde içerenler)
- 0403 - Yayıltı altı süt, pıhtılaşmış süt ve krema, yoğurt, kefir veya diğer fermente edilmiş veya asitliği artırılmış süt ve krema
- 0404 - Peynir altı suyu ve tabii süt bileşenlerinden ibaret diğer ürünler
- 0405 - Sütten elde edilen yağlar, sürülerek yenilen süt ürünleri
- 0406 - Peynir ve pıhtılaşmış ürünler
- 2105 - Dondurma ve yenilen diğer buzlar



ÜLKEMİZDE ÇİĞ SÜT REFERANS FİYATLARI (TL/L)

DÖNEMLER	2021	Minimum Değerler	
		Yağ (%)	Protein (%)
1 Ocak – 30 Nisan 2021	2,80	3,6	3,2
1 Mayıs – 30 Haziran 2021	A Sınıfı 2,90	3,5 ve üzeri	3,1 ve üzeri
	B Sınıfı 2,85	3,2≤ yağ değeri<3,5	3≤protein değeri<3,1
	C Sınıfı 2,80	Yağ değeri<3,2	2,9≤protein değeri<3
1 Temmuz – 30 Eylül 2021	3,20*	3,5	3,1
1 Ekim – 7 Aralık 2021	3,20*	3,6	3,2
8 Aralık – 31 Aralık 2021	4,70**	2019/64 sayılı Çiğ İnek Sütünün Sınıflandırılmasına İlişkin Tebliği ile belirlenen A Sınıfı çiğ sütün dönemine ait protein ve yağ değerleri baz alınacaktır.	
DÖNEMLER	2022	Yağ (%)	Protein (%)
1 Ocak – 31 Mart 2022	4,70**	2019/64 sayılı Çiğ İnek Sütünün Sınıflandırılmasına İlişkin Tebliği ile belirlenen A Sınıfı çiğ sütün dönemine ait protein ve yağ değerleri baz alınacaktır.	
1 Nisan – 15 Mayıs 2022	5,70***	2019/64 sayılı Çiğ İnek Sütünün Sınıflandırılmasına İlişkin Tebliği ile belirlenen A Sınıfı çiğ sütün dönemine ait protein ve yağ değerleri baz alınacaktır.	
15 Mayıs – 13 Ekim 2022	7,5****	2019/64 sayılı Çiğ İnek Sütünün Sınıflandırılmasına İlişkin Tebliği ile belirlenen A Sınıfı çiğ sütün dönemine ait protein ve yağ değerleri baz alınacaktır.	
14 Ekim -	8,50	%3,6 yağ ve %3,2 protein içeriğine sahip çiğ süt tavsiye satış fiyatı. Soğutma, nakliye ve diğer cari giderler üretici tarafından karşılandığı takdirde bu giderler üreticiye ilave olarak ödenecektir.	

*Yağ ve protein oranlarındaki her bir dizyem (%0,1'lik değişim) için ± 5 Kuruş fark uygulanacaktır.

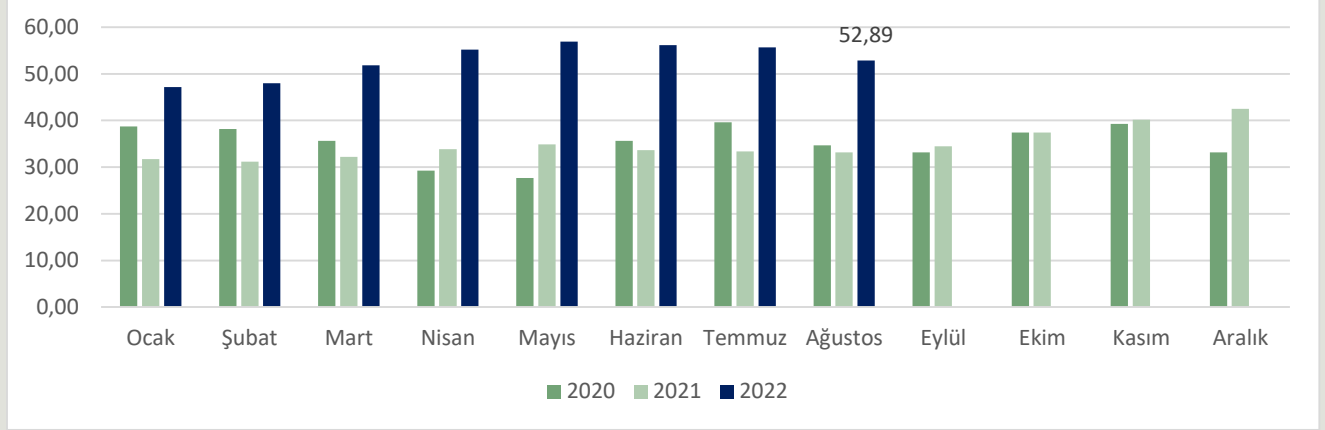
** Yağ ve protein oranlarındaki her bir dizyem (0,1'lik değişim) için ± 7 Kuruş fark uygulanacaktır.

*** Yağ ve protein oranlarındaki her bir dizyem (0,1'lik değişim) için ± 8 Kuruş fark uygulanacaktır.

****Baz alınan yağ ve protein oranlarındaki her bir dizyem (0,1'lik değişim) için ± 10 Kuruş fark uygulanacaktır.

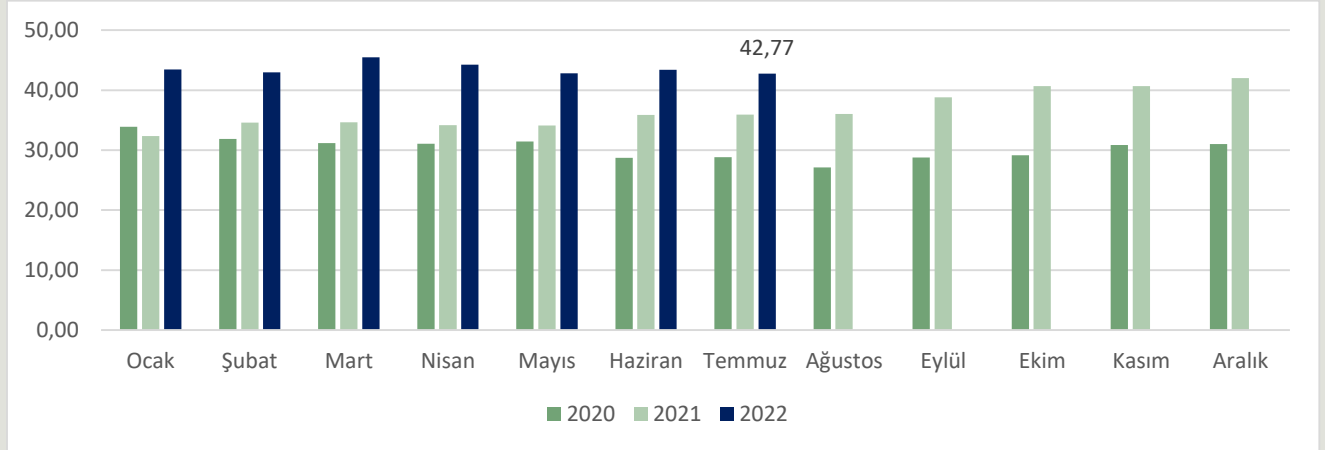
BAZI ÜLKELERDE ÇİĞ SÜT FİYATLARI

ABD ÇİĞ SÜT FİYATLARI (Euro/100 kg)



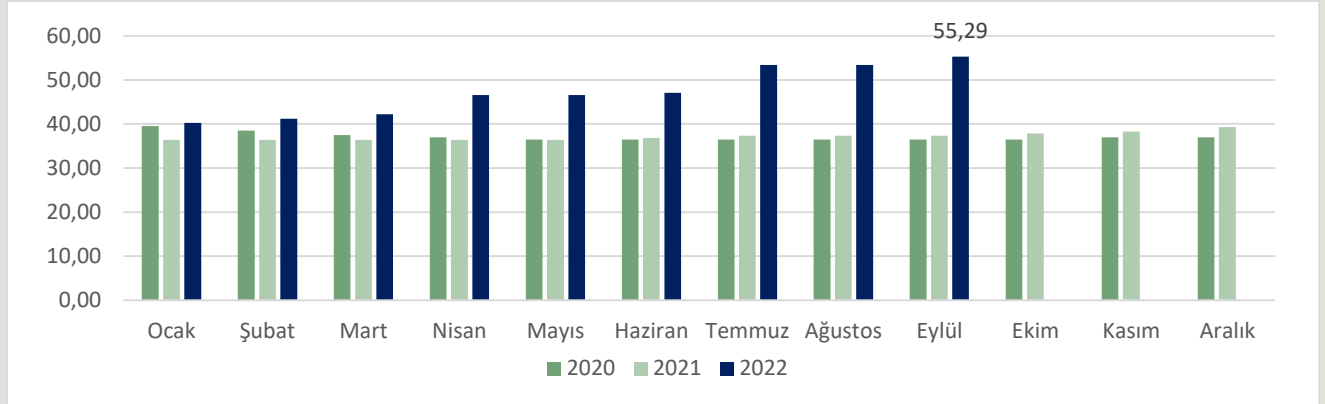
Vergi dâhil değildir. Yağ: ortalama %3,7

YENİ ZELANDA ÇİĞ SÜT FİYATLARI (Euro/100 kg)



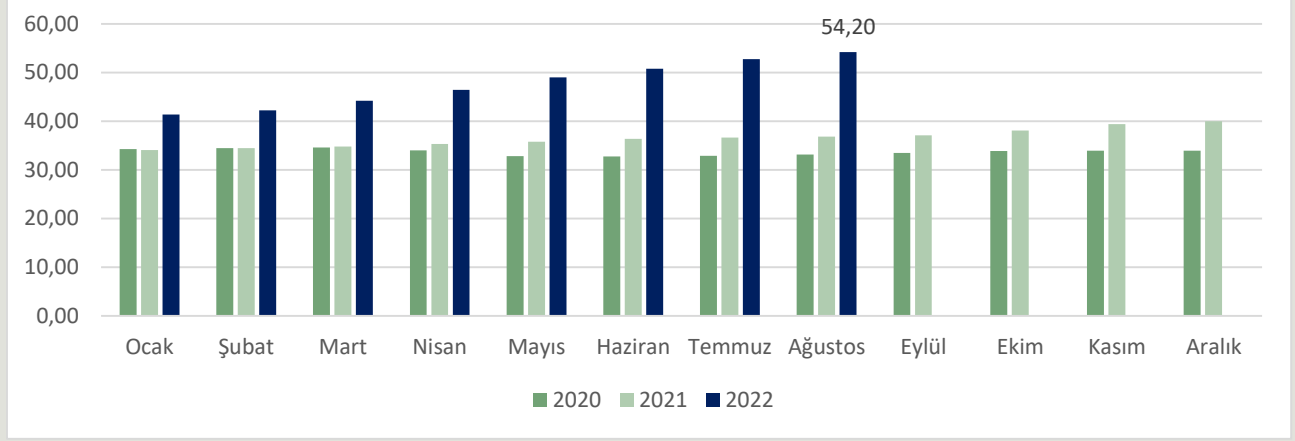
Yağ: %4,2, Protein: %3,4

İTALYA (LOMBARDY) ÇİĞ SÜT FİYATLARI (Euro/100 kg)



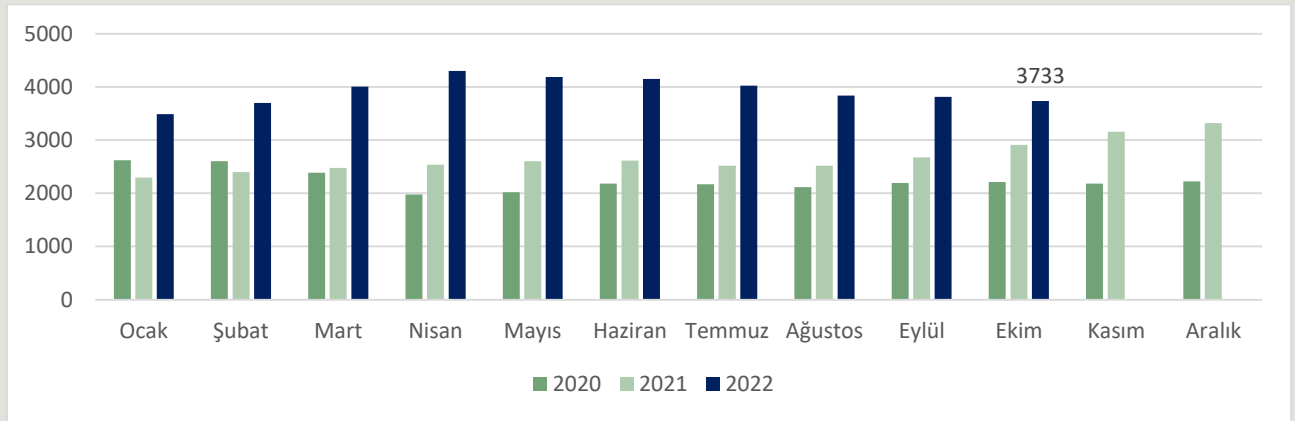
Yağ: %3,7, Protein: %3,25

ALMANYA (BAVERIA) ÇİĞ SÜT FİYATLARI (Euro/100 kg)



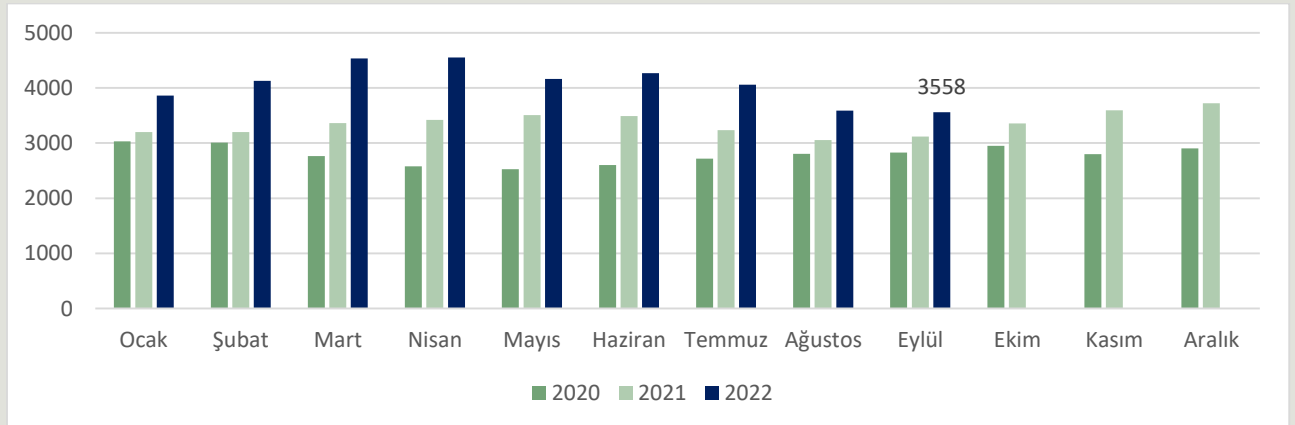
Yağ: %4,0, Protein: %3,4

BAZI ÜLKELERDE SÜT ÜRÜNLERİ FİYATLARI ALMANYA YAĞSIZ SÜTTOZU FİYATLARI (Euro/ton)

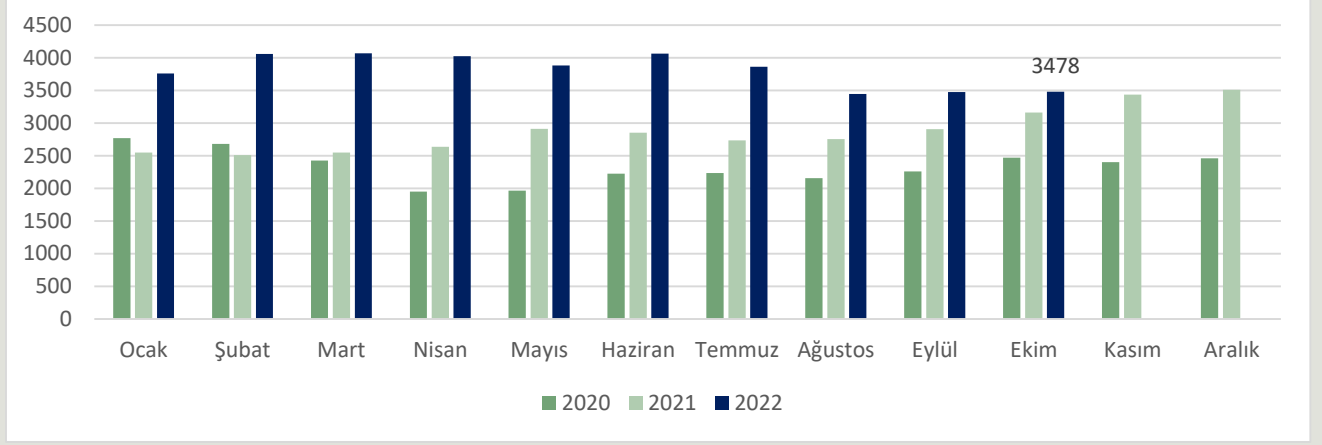


3733 Euro = 3619 USD

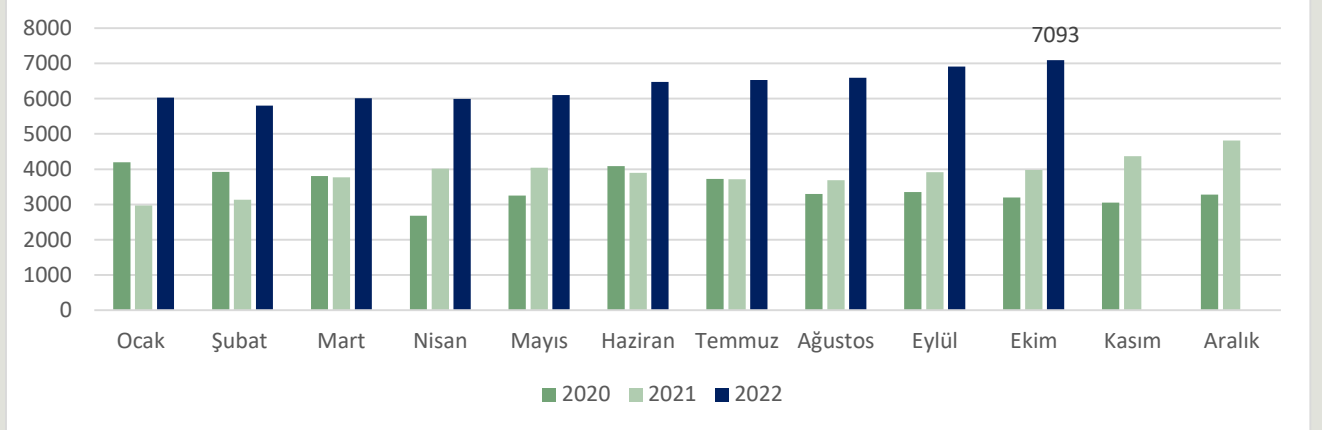
OKYANUSYA YAĞSIZ SÜTTOZU FİYATLARI (Dolar/ton)



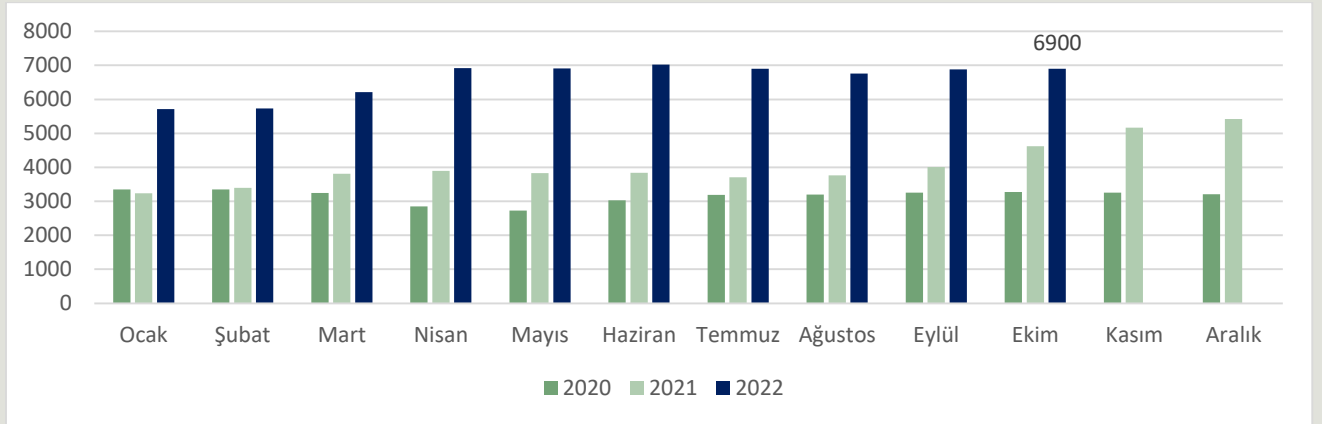
ABD YAĞSIZ SÜTTOZU FİYATLARI (Dolar/Ton)



ABD TEREYAĞI FİYATLARI (Dolar/Ton)

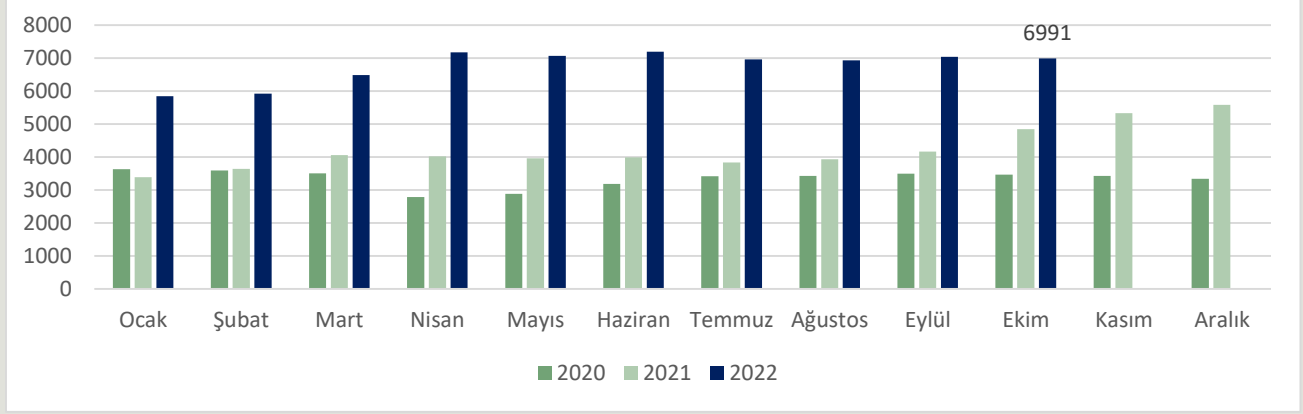


İTALYA TEREYAĞI FİYATLARI (Euro/Ton)



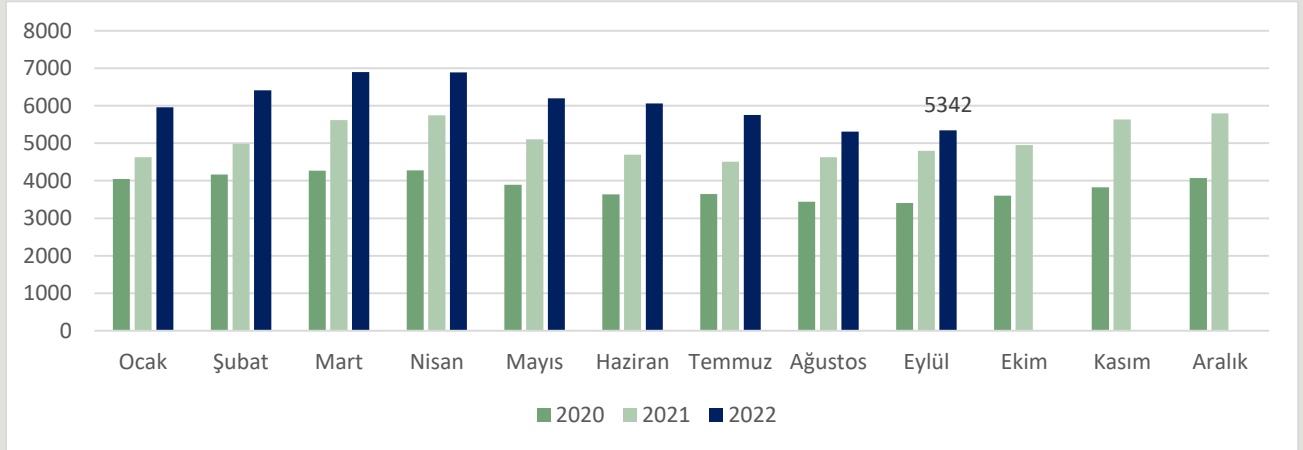
6900 Euro = 6690 USD

ALMANYA TEREYAĞI FİYATLARI (Euro/ton)

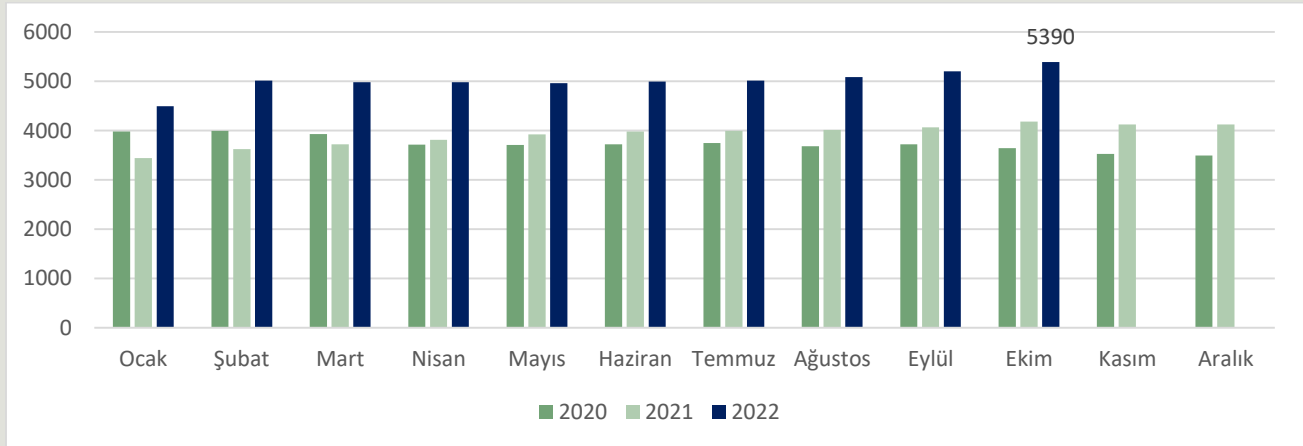


6991 Euro = 6778 USD

OKYANUSYA TEREYAĞI FİYATLARI (Dolar/ton)

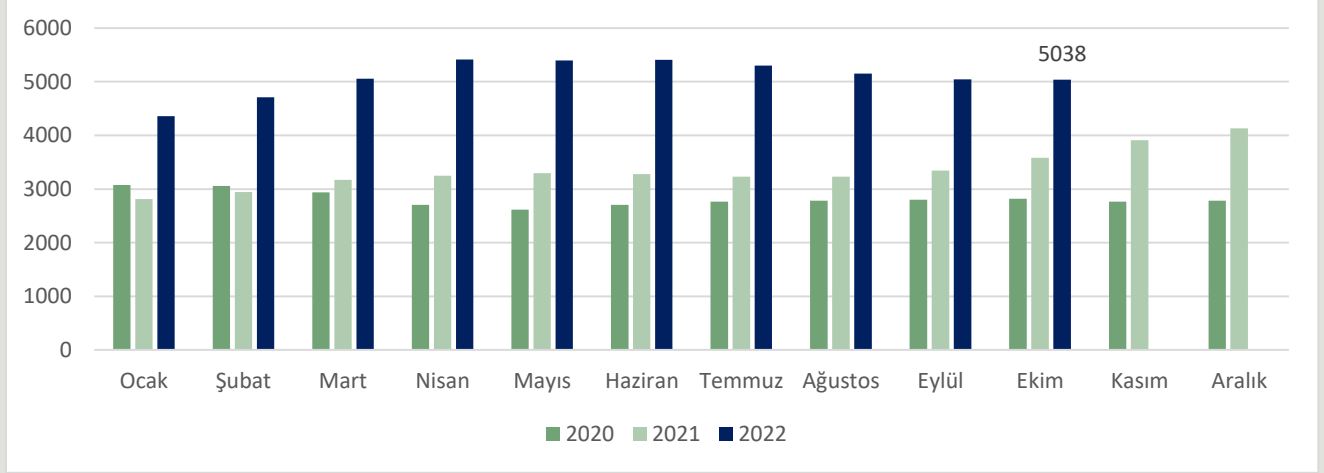


ABD YAĞLI SÜTTOZU FİYATI (Dolar/ton)



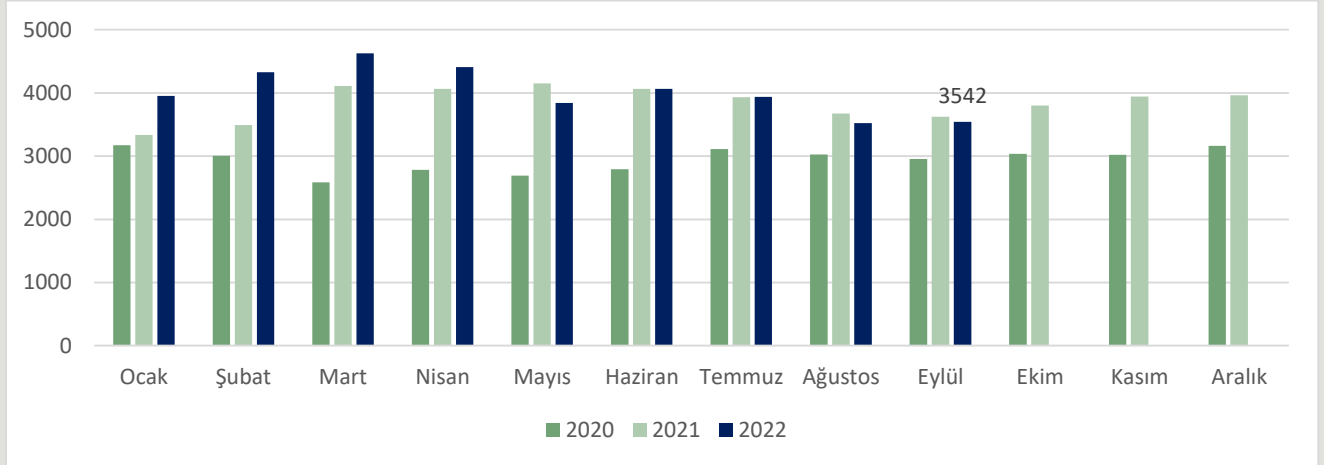


ALMANYA YAĞLI SÜTTOZU FİYATLARI (Euro/ton)



5038 Euro = 4884 USD

OKYANUSYA YAĞLI SÜTTOZU FİYATLARI (Dolar/ton)



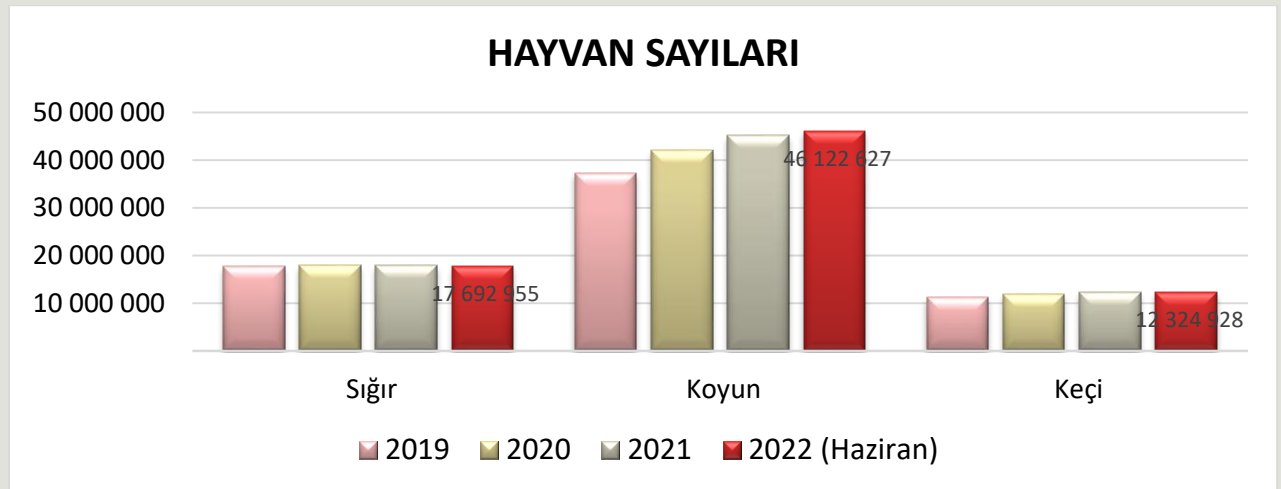
Kaynak: www.clal.it

2. KIRMIZI ET SEKTÖRÜ

ÜLKEMİZDE HAYVAN VARLIĞI (BAŞ)

	2019	%Değ.	2020	%Değ.	2021	%Değ.	2022 (Haziran)	%Değ.
Büyükbaş	17 872 331	3,78	18 157 987	1,60	18 036 117	-0,67	17 875 672	-0,9
Sığır	17 688 139	3,79	17 962 899	1,55	17 850 543	-0,63	17 692 955	-0,9
Kültür	8 559 855	1,67	8 838 498	3,26	8 824 784	-0,16	8 606 709	-2,5
Kültür Melezi	7 554 625	7,46	7 594 127	0,52	7 641 100	0,62	7 764 430	1,6
Yerli	1 573 659	-1,21	1 530 274	-2,76	1 384 659	-9,52	1 321 816	-4,5
Manda	184 192	3,25	195 088	5,92	185 574	-4,88	182 717	-1,5
Küçükbaş	48 481 479	5,13	54 112 626	11,62	57 519 204	6,30	58 447 555	1,6
Koyun	37 276 050	5,91	42 126 781	13,01	45 177 690	7,24	46 122 627	2,1
Merinos	3 076 583	14,72	3 547 033	15,29	3 994 791	12,62	4 093 595	2,5
Yerli	34 199 467	5,19	38 579 748	12,81	41 182 899	6,75	42 029 032	2,1
Keçi	11 205 429	2,59	11 985 845	6,96	12 341 514	2,97	12 324 928	-0,1
Kıl	10 964 374	2,48	11 698 825	6,70	12 051 957	3,02	12 063 143	0,1
Tiftik	241 055	7,67	287 020	19,07	289 557	0,88	261 785	-9,6

TÜİK Hayvansal Üretim İstatistiklerini haziran ayı ve yılsonu olmak üzere iki kez açıklamaktadır. Yukarıdaki tablonun en sağ sütununda, 2021 yılındaki hayvan sayıları ile 2022 hazirana ait hayvan sayılarının değişimi hesaplanmıştır. Maalesef tüm dünyada ve ülkemizde yaşanan pandemiden hayvancılık sektörü de olumsuz etkilenmiş ve bu yıl büyükbaş hayvan sayılarında azalma yaşanmıştır. 2022 yılı ortasında da büyükbaş hayvan sayısında azalmanın devam ettiği, küçükbaş hayvan sayısında ise artış olduğu görülmektedir.





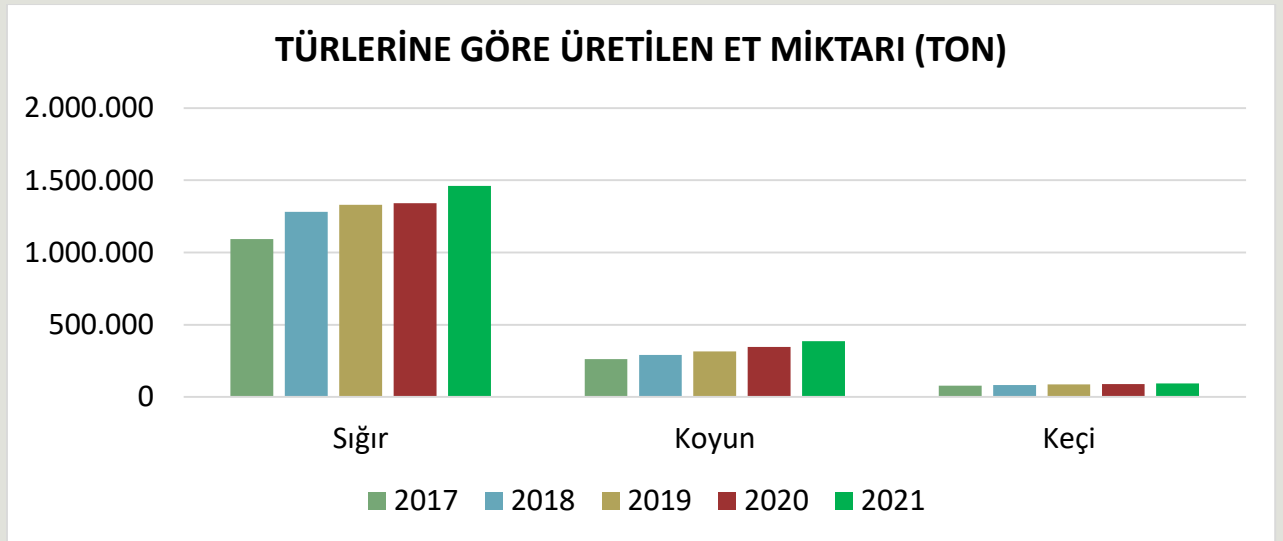
ÜLKEMİZDE KIRMIZI ET ÜRETİMİ (TON)

	2017	2018	2019	2020	2021
Toplam	1.440.327	1.661.767	1.740.616	1.785.952	1.952.038
Sığır	1.093.841	1.281.234	1.330.169	1.341.446	1.460.719
Manda	5.868	6.515	7.150	8.424	10.831
Koyun	262.825	291.179	316.170	345.639	385.933
Keçi	77.794	82.839	87.126	90.443	94.555

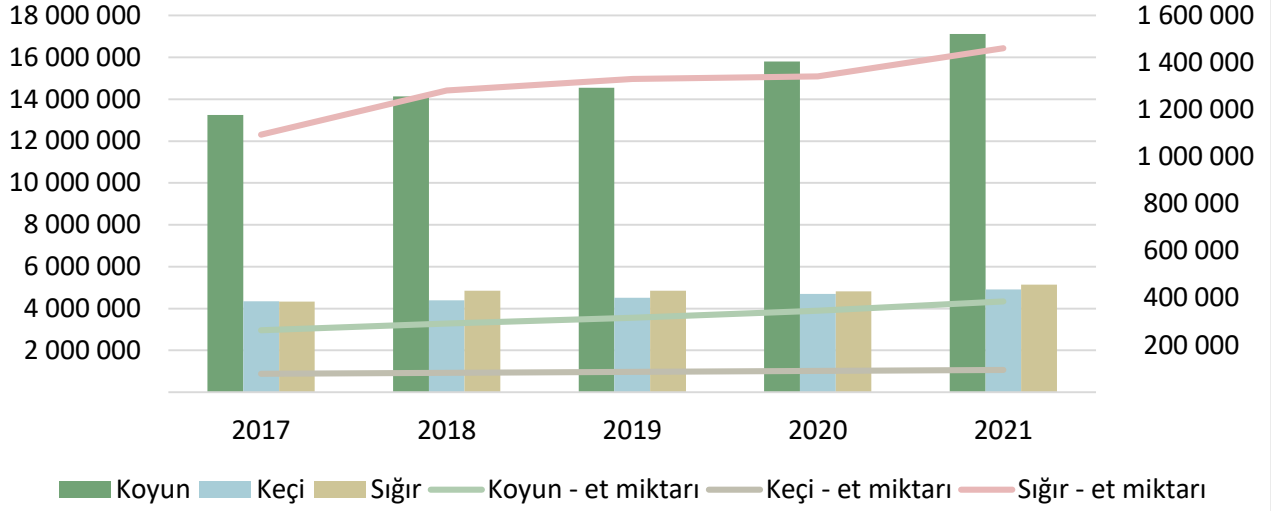
2020 ve 2021 yılına ait "Kırmızı Et Üretim İstatistikleri" 6 Mayıs 2022 tarihinde TÜİK tarafından açıklanmıştır. TÜİK tarafından yapılan açıklamada, kırmızı et üretim tahmininin, Tarımsal İşletmelerde Hayvansal Üretim Araştırmasından elde edilen demografik verilere dayalı olarak belirlenen "Kasaplık Güç Oranı" ile hesaplanan "iç popülasyondan kesilen hayvan sayısı" ile "ithalattan kesilen hayvan sayısı"nın ortalama karkas ağırlıkları ile çarpılması suretiyle elde edildiği ifade edilmiştir.

Buna göre 2020 yılında 1 milyon 785 bin 952 ton olan kırmızı et üretimi, 2021 yılında %9,3 artarak 1 milyon 952 bin 38 ton olarak tahmin edilmiştir. Metodolojide yapılan bu revizyon ile 2011 yılından itibaren tüm kesilen hayvan sayısı ve üretilen kırmızı et miktarı verileri revize edilmiştir.

Son on yıla ilişkin kırmızı et üretim tahminleri incelendiğinde ise, toplam kırmızı et üretiminin 2012 yılında 1 milyon 67 bin 553 ton iken 2021 yılında 1 milyon 952 bin 38 tona ulaştığının görüldüğü belirtilmiştir.

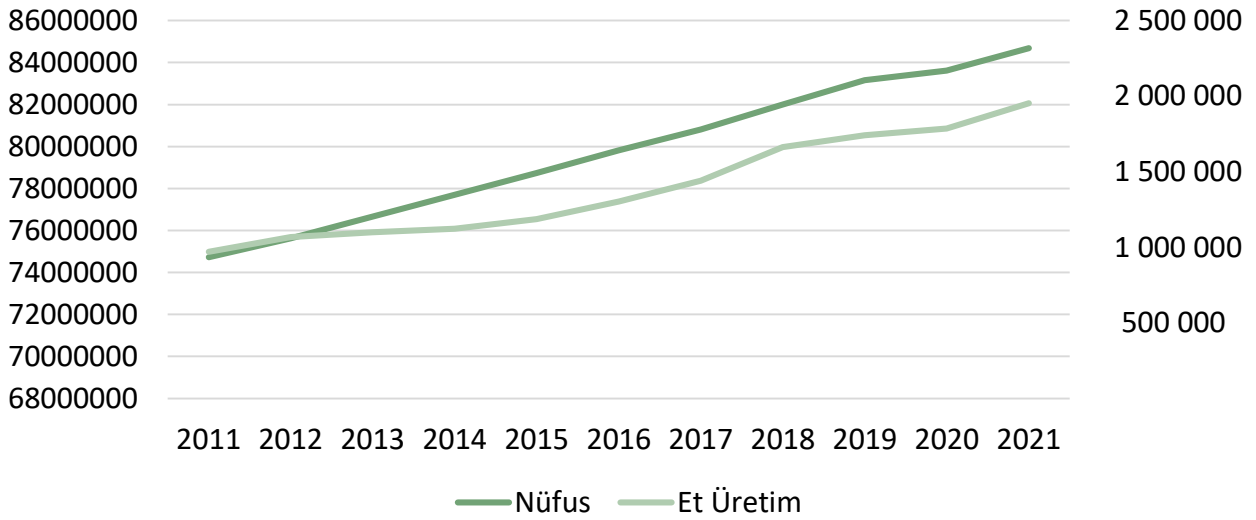


Türlerine Göre Kesilen Hayvan Sayısı ve Üretilen Et Miktarı



Kaynak: TÜİK

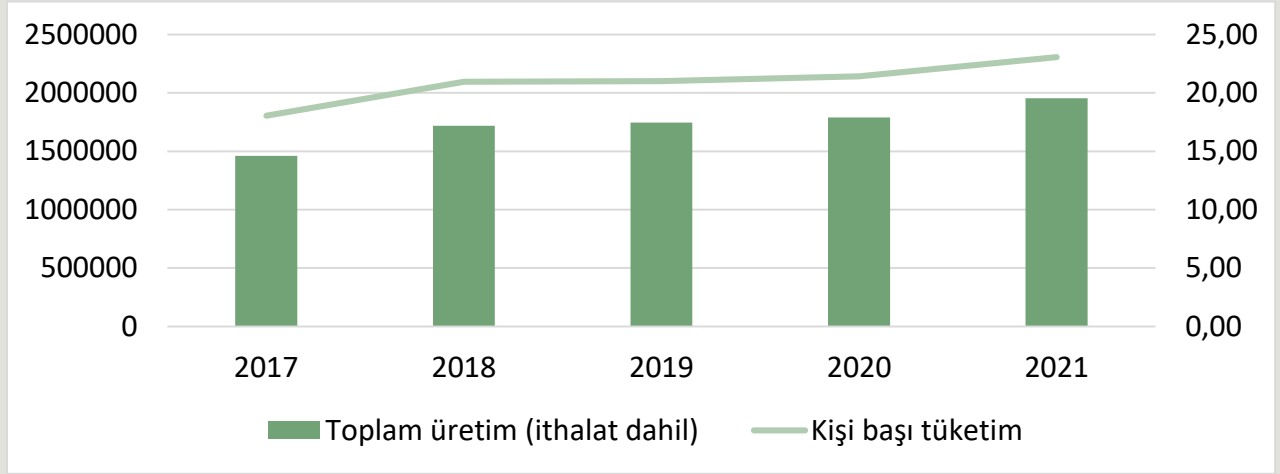
ÜLKEMİZDE NÜFUS VE KIRMIZI ET TÜKETİM MİKTARI GELİŞMELERİ





ÜLKEMİZDE KİŞİ BAŞINA KIRMIZI ET TÜKETİMİ

	Nüfus	Toplam üretim (ithalat dâhil, ton)	Kişi başı tüketim (kg)
2017	80.810.525	1.459.206	18,06
2018	82.003.882	1.717.520	20,94
2019	83.154.997	1.745.665	20,99
2020	83.614.362	1.790.532	21,41
2021	84.680.273	1.953.243	23,07



Kaynak: TÜİK

KIRMIZI ET DIŞ TİCARETİ

Yıl	HS6	HS6 adı	İhracat Miktar, Kg	İthalat Miktar, Kg	İhracat Dolar	İthalat Dolar	
2020	20110	Büyükbaş hayvanlarının etleri; karkas, yarım karkas (taze/soğutulmuş)	435.813	47.976	1.757.748	207.553	
	20120	Siğir eti; diğer kemikli parçalar (taze/soğutulmuş)	19.772	0	181.172	0	
	20130	Büyükbaş hayvanlarının etleri; kemiksiz (taze/soğutulmuş)	11.678	4.532.464	116.517	26.509.389	
	20220	Siğir eti; diğer kemikli parçalar (dondurulmuş)	6.189	0	62.897	0	
	20230	Siğir eti; kemiksiz (dondurulmuş)	27.989	0	303.128	0	
	20410	Kuzu eti; karkas ve yarım karkas (taze/soğutulmuş)	12.422	0	218.615	0	
	20421	Koyun eti; karkas ve yarı karkasları (taze/soğutulmuş)	308	0	2.195	0	
	20422	Koyun eti; kemikli (taze/soğutulmuş)	3.216	0	34.037	0	
	20423	Koyun eti; kemiksiz (taze/soğutulmuş)	427	0	7.224	0	
	20430	Kuzuların karkas ve yarı karkasları (dondurulmuş)	2.702	0	35.631	0	
	20442	Koyun eti; kemikli (dondurulmuş)	9.042	0	145.367	0	
	20443	Koyun eti; kemiksiz (dondurulmuş)	3.088	0	3.973	0	
		Yıl toplamı:		532.646	4.580.440	2.868.504	26.716.942



Yıl	HS6	HS6 adı	İhracat Miktar, Kg	İthalat Miktar, Kg	İhracat Dolar	İthalat Dolar	
2021	20110	Büyükbaş hayvanlarının karkas ve yarım karkasları; taze veya soğutulmuş	0	1	2.347.180	12	
	20120	Büyükbaş hayvanlarının kemikli etleri (karkas ve yarım karkaslar HARİÇ); taze veya soğutulmuş	22.045	0	191.224	0	
	20130	Büyükbaş hayvanlarının kemiksiz etleri; taze veya soğutulmuş	11.495	1.204.659	95.346	7.209.076	
	20210	Büyükbaş hayvanlarının karkas ve yarım karkasları; dondurulmuş	47.720	0	212.849	0	
	20220	Büyükbaş hayvanlarının kemikli etleri (karkas ve yarım karkaslar HARİÇ); dondurulmuş	12.509	0	167.728	0	
	20230	Büyükbaş hayvanlarının kemiksiz etleri; dondurulmuş	365.925	8	1.322.397	1.095	
	20410	Kuzuların karkas ve yarım karkasları; taze veya soğutulmuş	162.141	0	1.184.630	0	
	20421	Koyunların karkas ve yarım karkasları; taze veya soğutulmuş	85.343	0	576.109	0	
	20422	Koyunların kemikli diğer etleri; taze veya soğutulmuş	33.912	0	153.976	0	
	20423	Koyunların kemiksiz etleri; taze veya soğutulmuş	1.606	0	10.728	0	
	20430	Kuzuların karkasları ve yarım karkasları; dondurulmuş	63.128	0	329.913	0	
	20441	Koyunların karkasları ve yarım karkasları; dondurulmuş	222.273	0	847.248	0	
	20442	Koyunların kemikli diğer etleri; dondurulmuş	27.332	0	178.421	0	
	20443	Koyun ve kuzuların kemiksiz etleri; dondurulmuş	2.276	0	22.514	0	
	20450	Keçi eti (taze, soğutulmuş veya dondurulmuş)	842	0	6.149	0	
		Yıl toplamı:		1.580.054	1.204.668	7.646.412	7.210.183
	Yıl	HS6	HS6 adı	İhracat Miktar, Kg	İthalat Miktar, Kg	İhracat Dolar	İthalat Dolar
	2022 (8 aylık)	20110	Büyükbaş hayvanlarının karkas ve yarım karkasları; taze veya soğutulmuş	1.100	0	6.410	0
		20120	Büyükbaş hayvanlarının kemikli etleri (karkas ve yarım karkaslar HARİÇ); taze veya soğutulmuş	12.451	0	103.802	0
		20130	Büyükbaş hayvanlarının kemiksiz etleri; taze veya soğutulmuş	8.037	140.063	84.683	1.035.956
20210		Büyükbaş hayvanlarının karkas ve yarım karkasları; dondurulmuş	86.543	0	458.137	0	
20220		Büyükbaş hayvanlarının kemikli etleri (karkas ve yarım karkaslar HARİÇ); dondurulmuş	26.446	2.353	260.577	24.566	
20230		Büyükbaş hayvanlarının kemiksiz etleri; dondurulmuş	197.984	5.680	1.910.260	82.565	
20410		Kuzuların karkas ve yarım karkasları; taze veya soğutulmuş	1.199.891	0	7.351.655	0	
20421		Koyunların karkas ve yarım karkasları; taze veya soğutulmuş	55.576	0	328.925	0	
20422		Koyunların kemikli diğer etleri; taze veya soğutulmuş	59.562	0	284.037	0	
20423		Koyunların kemiksiz etleri; taze veya soğutulmuş	42	0	153	0	
20430	Kuzuların karkasları ve yarım karkasları; dondurulmuş	132.829	0	682.627	0		
20441	Koyunların karkasları ve yarım karkasları; dondurulmuş	244.908	0	1.037.758	0		



	20442	Koyunların kemikli diğer etleri; dondurulmuş	29.390	0	130.048	0
	20443	Koyun ve kuzuların kemiksiz etleri; dondurulmuş	15.074	1	86.583	6
	Yıl toplamı:		2.069.833	148.097	12.725.655	1.143.093

ET ÜRÜNLERİ DIŞ TİCARETİ

Yıl	HS6	HS6 adı	İhracat Miktar, Kg	İthalat Miktar, Kg	İhracat Dolar	İthalat Dolar
2020	160100	Etten, sakatattan/kandan yapılmış sosisler vb. ürünler	21.109.409	87.737	25.366.054	199.542
	160210	Hazırlanmış/konserve edilmiş et, sakatat/kan; homojenize	234	0	1.247	0
	160220	Hayvanların karaciğerlerinden konserveler	279	0	2.231	0
	160250	Siğir cinsi hayvanlardan hazırlanmış madde ve konserveler	1.967.129	2.860	6.013.177	3.634
	160290	Diğer hayvanlardan hazırlanmış madde ve konserveler	193.919	0	454.739	0
	Yıl toplamı:		23.270.970	90.597	31.837.448	203.176
2021	160100	Etten, sakatattan veya kandan yapılmış sosisler ve benzeri ürünler ve esaslı bu ürünler olan gıda müstahzarları	29.606.661	62.773	36.485.478	97.030
	160210	Hazırlanmış veya konserve edilmiş homojenize et, sakatat veya kan (sosisler ve benzerleri HARIÇ)	0	12	0	19
	160220	Hayvanların karaciğerlerinden hazırlanmış veya konserve edilmiş ürünler (homojenize ürünler, sosisler vb. HARIÇ)	5.222	12	16.187	24
	160250	Siğir cinsi hayvanlardan hazırlanmış veya konserve edilmiş et, sakatat	2.156.939	85	7.762.411	140
	160290	Diğer hayvanların et ve sakatatından hazırlanmış veya konserve edilmiş müstahzarlar (kan müstahzarları DAHİL)	87.336	51	336.380	108
	Yıl toplamı:		31.856.158	62.933	44.600.456	97.321
2022 (8 aylık)	160100	Etten, sakatattan, kandan veya böcekten yapılmış sosisler ve benzeri ürünler ve esaslı bu ürünler olan gıda müstahzarları	19.792.388	21.046	26.908.104	72.914
	160210	Hazırlanmış veya konserve edilmiş homojenize et, sakatat veya kan (sosisler ve benzerleri HARIÇ)	6.910	7	4.587	4
	160220	Hayvanların karaciğerlerinden hazırlanmış veya konserve edilmiş ürünler (homojenize ürünler, sosisler vb. HARIÇ)	423	28	1.548	116
	160250	Siğir cinsi hayvanlardan hazırlanmış veya konserve edilmiş et, sakatat	1.172.779	2.962	6.252.432	21.320
	160290	Diğer hayvanların et ve sakatatından hazırlanmış veya konserve edilmiş müstahzarlar (kan müstahzarları DAHİL)	31.782	15	183.835	61
	Yıl toplamı:		21.004.282	24.058	33.350.506	94.415

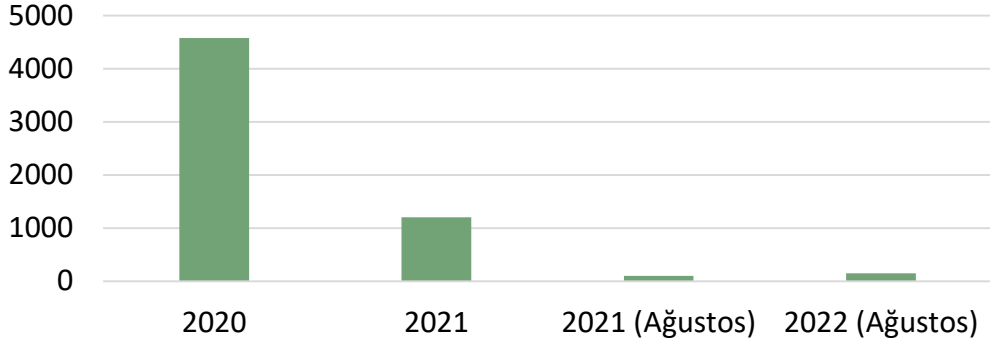
2022 yılı verileri geçicidir.

Kaynak: TÜİK

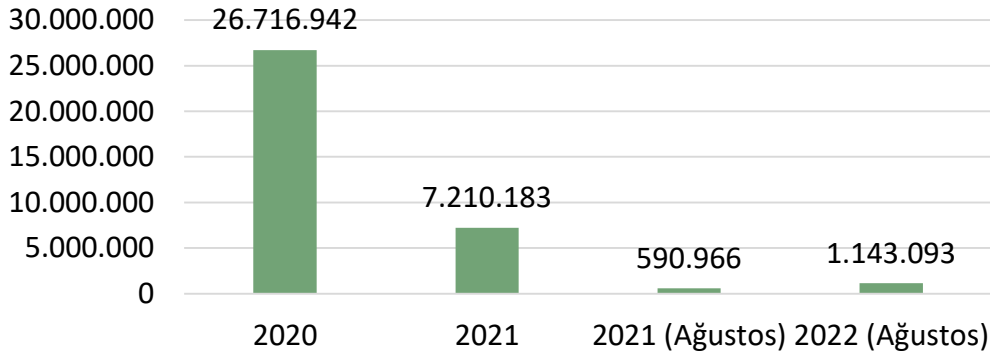


KIRMIZI ET DIŞ TİCARETİ

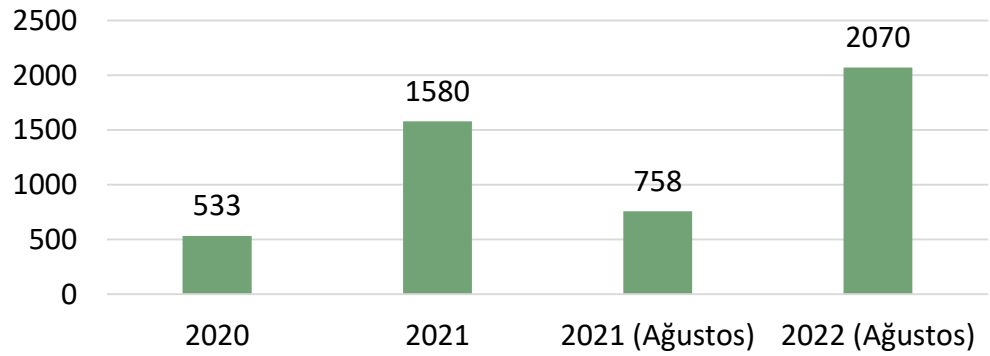
İTHALAT (Ton)



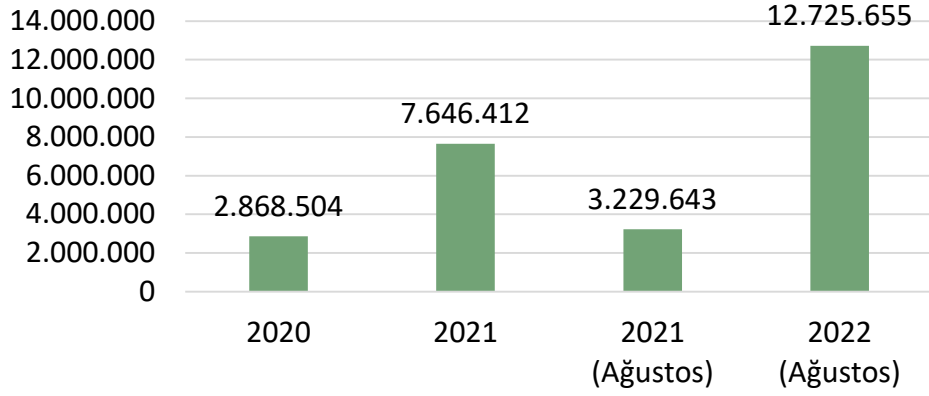
İTHALAT (Dolar)



İHRACAT (Ton)



İHRACAT (Dolar)

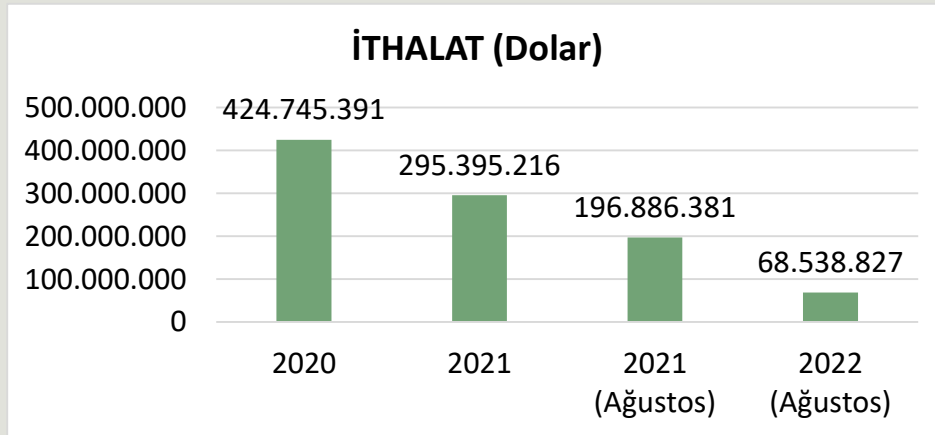
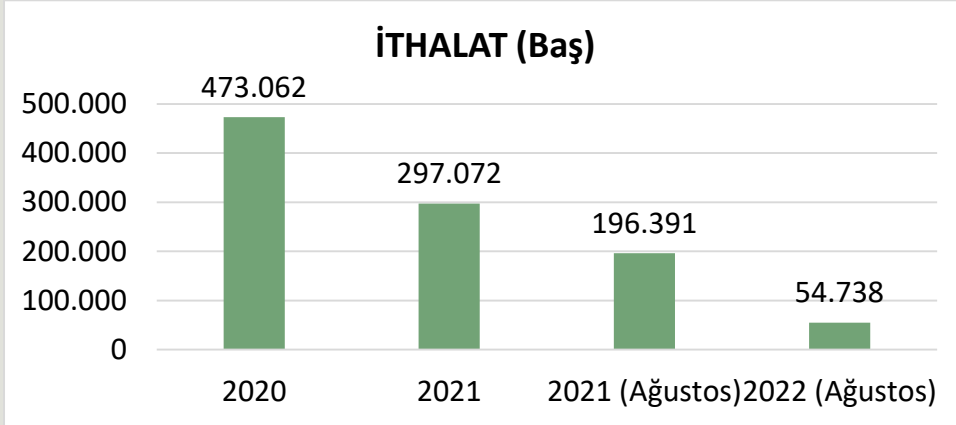


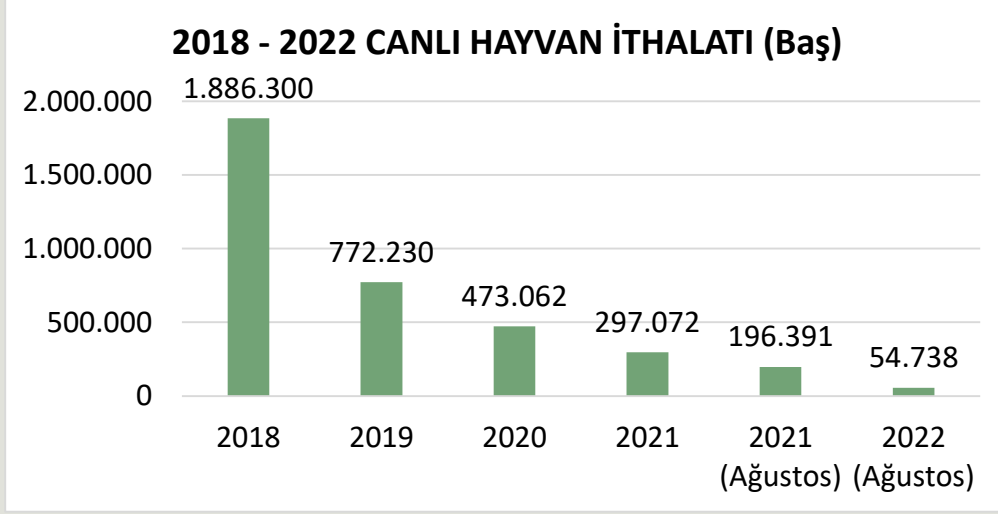
CANLI HAYVAN DIŞ TİCARETİ

Yıl	HS8	HS8 adı	İhracat (Baş)	İhracat (Dolar)	İthalat (Baş)	İthalat (Dolar)	
2020	1022110	Düveler (doğurmamış dişi sığırlar); damızlık	193	400.003	11.479	27.235.568	
	1022130	İnekler; damızlık	1.278	4.089.600		0	
	1022190	Diğer sığırlar (düve veya inek hariç); damızlık	10	32.000	5.296	7.441.052	
	1022929	Sığırlar; damızlık veya kasaplık olmayan, 80 kg <ağırlık <= 160 kg	0	0	986	681.388	
	1022949	Sığırlar; damızlık veya kasaplık olmayan, 160 kg <ağırlık <= 300 kg	0	0	297.152	274.922.660	
	1022959	Düveler (doğurmamış dişi sığırlar); damızlık veya kasaplık olmayan, ağırlık > 300 kg	0	0	442	435.508	
	1022999	Diğer sığırlar; damızlık veya kasaplık olmayan, ağırlık > 300 kg	0	0	85.896	99.990.942	
	1041010	Koç ve koyun; damızlık	1.619	725.476	71.489	14.003.015	
	1041030	Kuzu (1 yaşında/daha küçük); damızlık olmayan	12.110	1.517.394		0	
	1041080	Koyun; damızlık olmayan	141.875	26.648.901		0	
	1042010	Teke ve keçi; damızlık	132	36.056	322	35.258	
	Yıl toplamı:			157.217	33.449.430	473.062	424.745.391
	Yıl			İhracat (Baş)	İhracat (Dolar)	İthalat (Baş)	İthalat (Dolar)
	2021	1022110	Düveler (doğurmamış dişi sığırlar); damızlık olanlar	3.748	2.203.141	17.624	44.803.066
1022130		İnekler; damızlık olanlar	289	866.832		0	
1022190		Sığırlar (düveler ve inekler hariç); damızlık olanlar	0	0	6.239	8.978.487	
1022929		Sığırlar; 80 kg < ağırlık <= 160 kg FAKAT damızlıklar ve kesimlik olanlar HARIÇ	0	0	115	67.273	
1022941		Sığırlar; 160 kg < ağırlık <= 300 kg, kesimlik olanlar	2.524	1.399.146		0	
1022949		Sığırlar; 160 kg < ağırlık <= 300 kg FAKAT damızlıklar ve kesimlik olanlar HARIÇ	0	0	196.670	184.468.957	
1022991		Erkek danalar; ağırlık > 400 kg, kesimlik olanlar	2.862	3.727.719		0	
1022999		Diğer sığırlar; ağırlık > 300 kg FAKAT damızlıklar ve kesimlik olanlar HARIÇ	0	0	41.040	47.475.093	

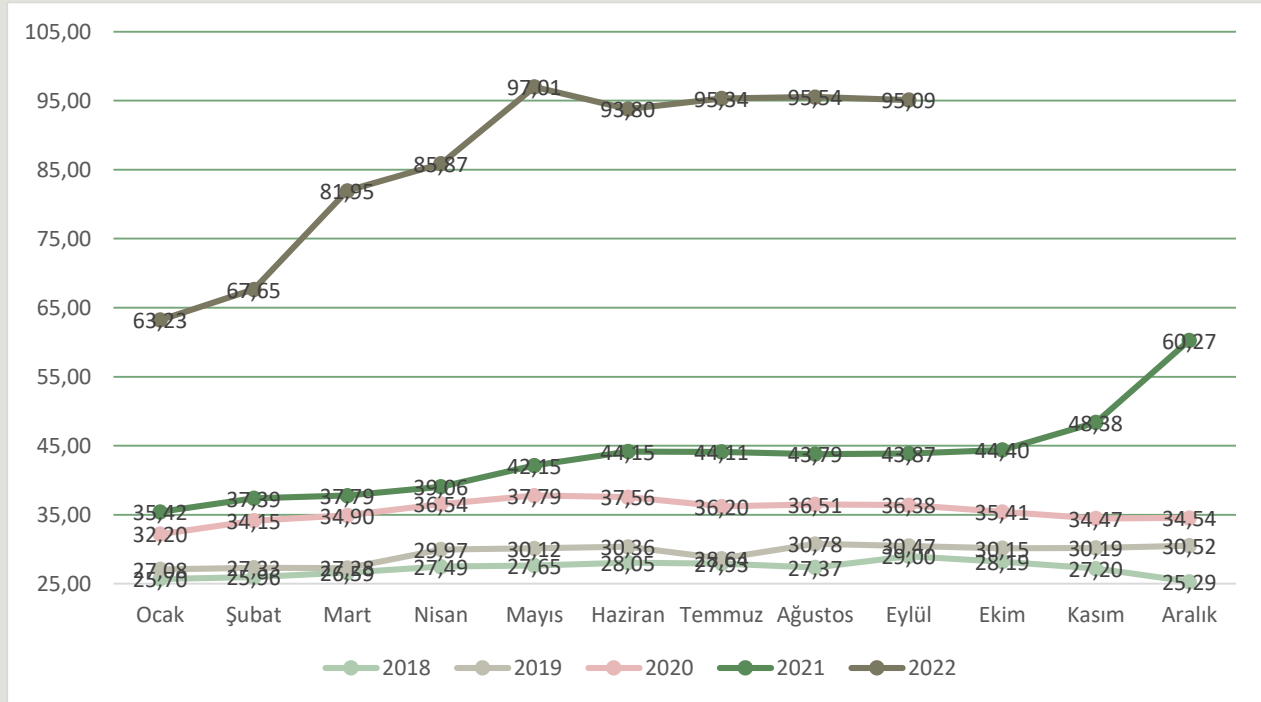


	1041010	Koyunlar; damızlık olanlar	2.200	1.022.981	35.384	9.602.340
	1041030	Kuzular; yaşı <= 1 FAKAT damızlık olanlar HARIÇ	9.589	1.283.433	0	0
	1041080	Koyunlar; kuzular ve damızlık olanlar HARIÇ	252.427	34.989.022	0	0
	Yıl toplamı:		273.639	45.492.274	297.072	295.395.216
Yıl			İhracat (Baş)	İhracat (Dolar)	İthalat (Baş)	İthalat (Dolar)
2022 (8 aylık)	10221100000	Düveler (doğurmamış dişi sığırlar); damızlık olanlar	536	1.048.236	8.142	19.984.396
	10221900000	Sığırlar (düveler ve inekler hariç); damızlık olanlar	0	0	3.318	4.795.759
	10229490000	Sığırlar (Bibos veya Poephagus alt cinsine ait olanlar HARIÇ); 160 kg < ağırlık <= 300 kg FAKAT damızlıklar ve kesimlik	0	0	31.895	35.405.757
	10229990000	Diğer sığırlar (Bibos veya Poephagus alt cinsine ait olanlar HARIÇ); ağırlık > 300 kg FAKAT damızlıklar ve kesimlik olan	0	0	5.207	6.224.799
	10410100000	Koyunlar; damızlık olanlar	2.037	842.144	6.060	2.106.690
	10410300000	Kuzular; yaşı <= 1 FAKAT damızlık olanlar HARIÇ	1.150	95.254	0	0
	10410800000	Koyunlar; kuzular ve damızlık olanlar HARIÇ	272.279	32.289.887	0	0
	10420100000	Keçiler; damızlık olanlar	0	0	116	21.426
	Yıl toplamı:		276.002	34.275.521	54.738	68.538.827





ÜLKEMİZDE DANA KARKAS FİYATLARI



Kaynak: Ankara Ticaret Borsası Fiyat Tescil Bülteni



ÜLKEMİZDE 2021 VE 2022 YILLARI AYLIK DANA KARKAS FİYATLARI

DANA KARKAS FİYATLARI (TL/kg)				
	Ulusal Kırmızı Et Konseyi	% Değişim	Ankara Ticaret Borsası	% Değişim
Eyl.21	44,46	0,0	43,87	0,2
Eki.21	47,64	7,2	44,40	1,2
Kas.21	49,94	4,8	48,38	9,0
Ara.21	61,90	23,9	60,27	24,6
Oca. 22	65,24	5,4	63,23	4,9
Şub.22	68,52	5,0	67,65	7,0
Mar.22	81,90	19,5	81,95	21,1
Nis.22	87,81	7,2	85,87	4,8
May.22	98,37	12,0	97,01	13,0
Haz.22	95,95	-2,5	93,80	-3,3
Tem.22	99,36	3,6	95,34	1,6
Ağu.22	97,36	-2,0	95,54	0,2
Eyl.22	99,12	1,8	95,09	-0,5

DÜNYA KIRMIZI ET ÜRETİM RAKAMLARI

DÜNYA SIĞIR ETİ VE BUFALO ETİ ÜRETİMİ (BİN TON KARKAS AĞIRLIK EŞDEĞERİ)

	2010	2015	2016	2017	2018	2019	2020
Dünya Üretimi (FAO) (OECD)	66264	66410	67550	68636	69962	70724	71140
GIRA Et Gelişimleri Kitabı Verileri	63093	65135	64989	66435	68968	69254	67834

Kaynak: IMS-GIRA Et Kitabı, 2021

BAZI BÖLGELERDE SIĞIR ETİ ÜRETİMLERİ (BİN TON KARKAS AĞIRLIK EŞDEĞERİ)

	2010	2015	2016	2017	2018	2019	2020
AB	8034	7657	7881	7880	8002	7901	6918
Kuzey Amerika	15019	13688	14500	15040	15470	15720	15613
Güney Amerika	14858	15343	14678	15360	16672	16179	15652
Asya	11906	13296	13073	13216	13459	13651	13149
Avustralya	2129	2546	2125	2148	2309	2432	2247
Yeni Zelanda	643	691	647	655	672	713	693

Kaynak: IMS-GIRA Et Kitabı, 2021



DÜNYA KOYUN ETİ ÜRETİMİ (BİN TON KARKAS AĞIRLIK EŞDEĞERİ)

	2010	2015	2016	2017	2018	2019	2020
Dünya Üretimi (FAO)	13241	14564	14698	14941	15059	15186	15429
GIRA Et Gelişimleri Kitabı Verileri	13406	14737	15071	15379	15650	15866	15561

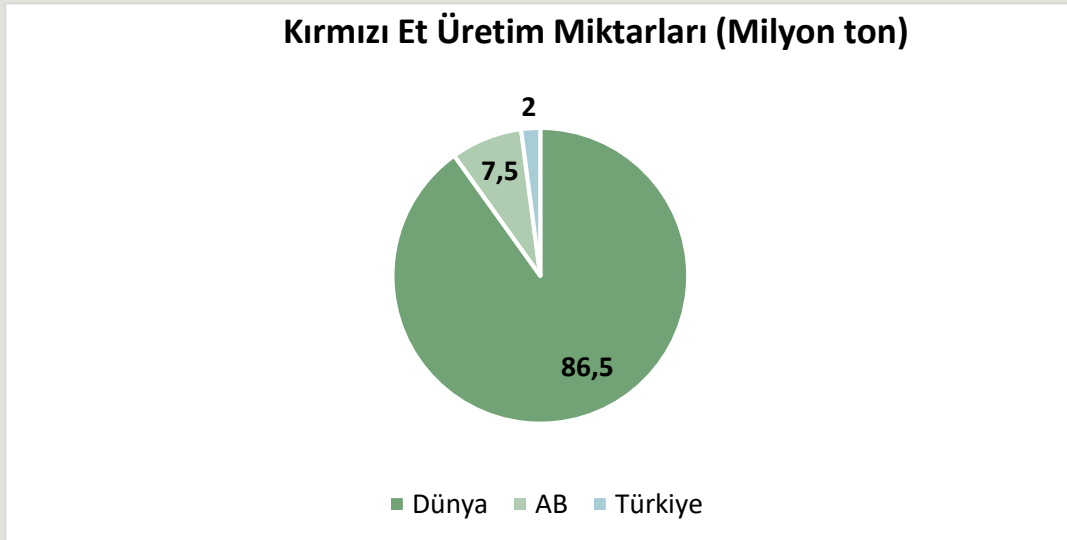
Kaynak: IMS-GIRA Et Kitabı, 2021

BAZI BÖLGELERDE KOYUN ETİ ÜRETİMLERİ (BİN TON KARKAS AĞIRLIK EŞDEĞERİ)

	2010	2015	2016	2017	2018	2019	2020
AB	951	917	918	927	929	948	628
Kuzey Amerika	189	184	184	183	188	185	181
Güney Amerika	302	280	273	272	234	237	235
Asya	5998	6693	7060	7228	7450	7643	7805
Avustralya	567	743	706	727	759	752	665
Yeni Zelanda	470	500	452	475	468	449	431

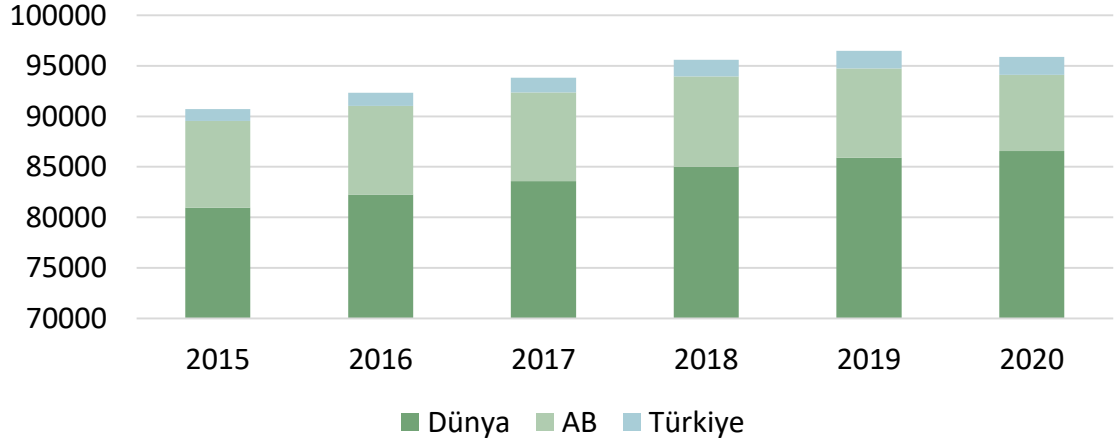
Kaynak: IMS-GIRA Et Kitabı, 2021

DÜNYADA, AB'DE VE ÜLKEMİZDE KIRMIZI ET ÜRETİM MİKTARI

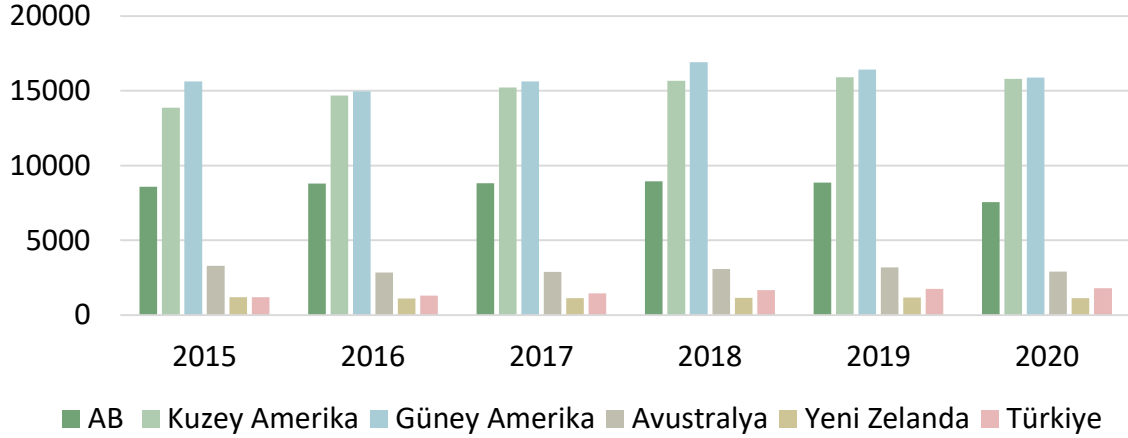


Kaynak: IMS-GIRA Et Kitabı, 2021, TÜİK - 2021

Kırmızı Et Üretim Miktarları (Bin Ton)



Bazı Ülkelerin Yıllık Kırmızı Et Üretim Miktarları (Bin Ton)

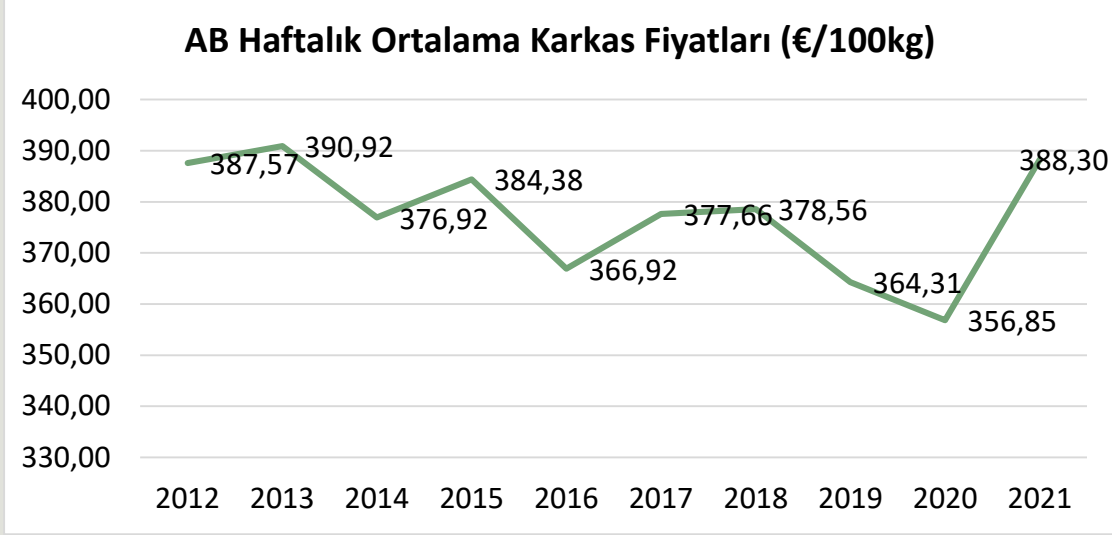


Kaynak: IMS-GIRA Et Kitabı, 2021

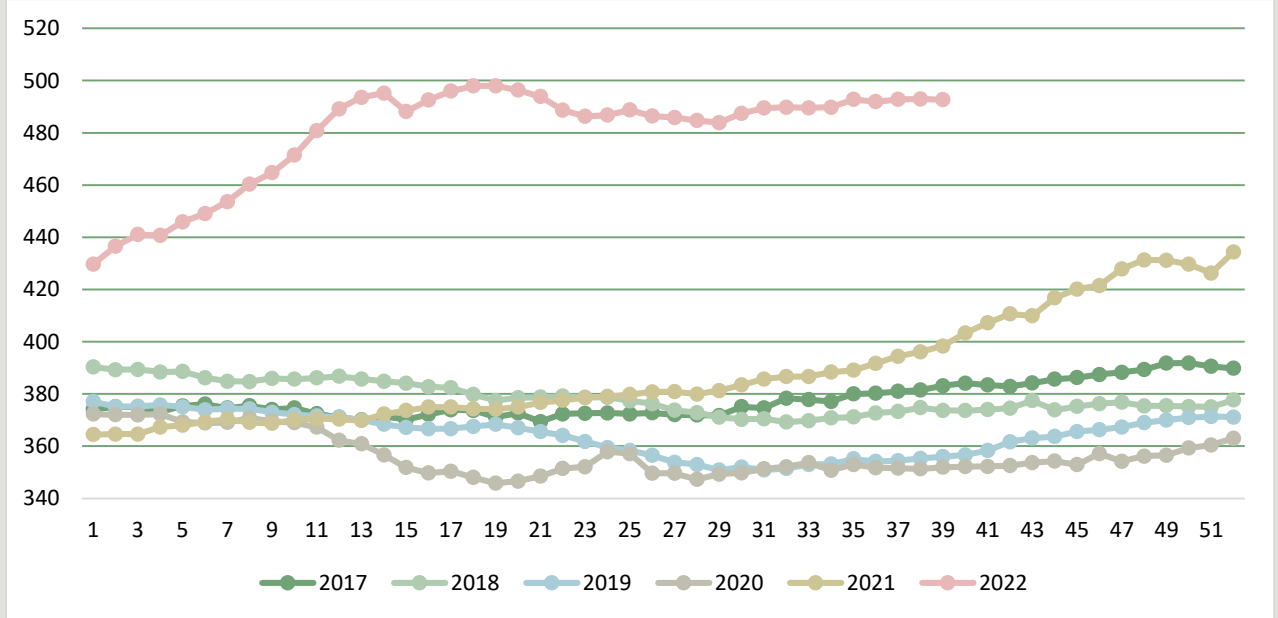
FAO verilerine göre 2020 yılında dünyadaki toplam kırmızı et üretimi 86,6 milyon tondur. Toplam kırmızı et üretimi yine aynı yıl AB'de 7,5 milyon ton ve ülkemizde ise 1,8 milyon ton olarak gerçekleşmiştir. Bu veriler değerlendirildiğinde, dünyadaki toplam -domuz hariç- kırmızı et üretiminin %2,1'i Türkiye'de gerçekleşmektedir. AB'deki üretim ile kıyaslandığında ise üretimimiz, AB'nin %23,7'si seviyesindedir.



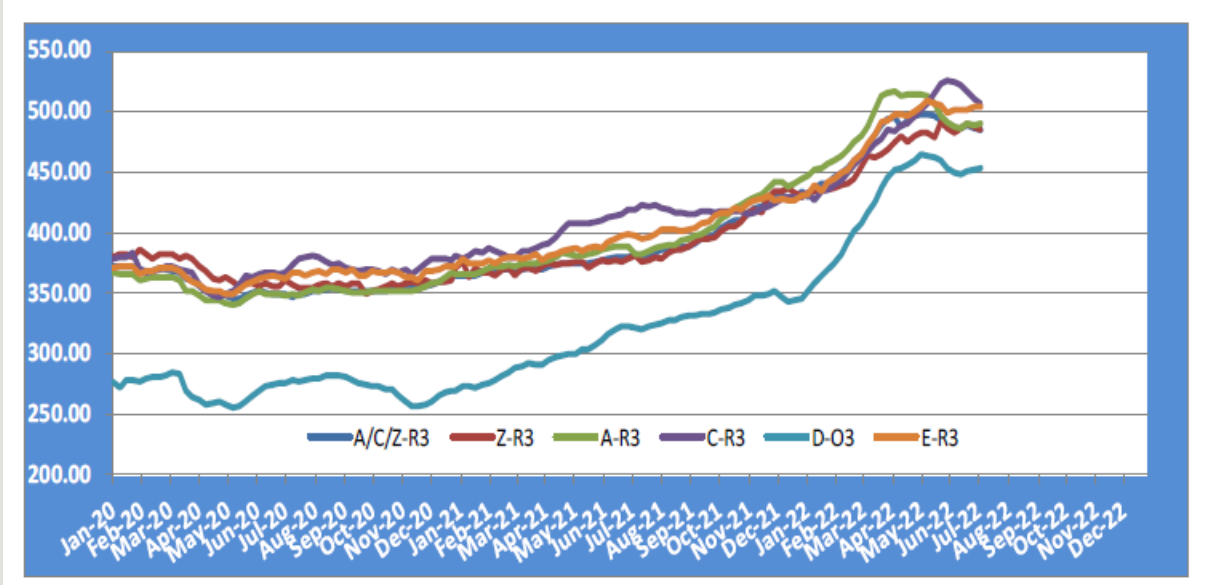
AVRUPA BİRLİĞİ VERİLERİ



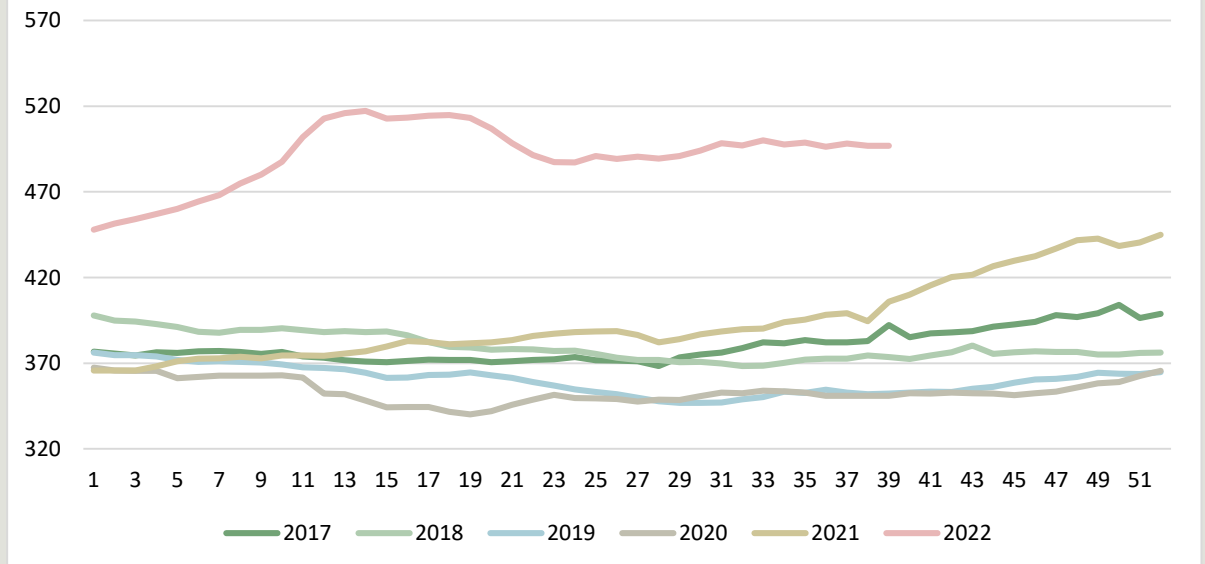
HAFTALIK AB KARKAS FİYATLARI (EURO/100kg)

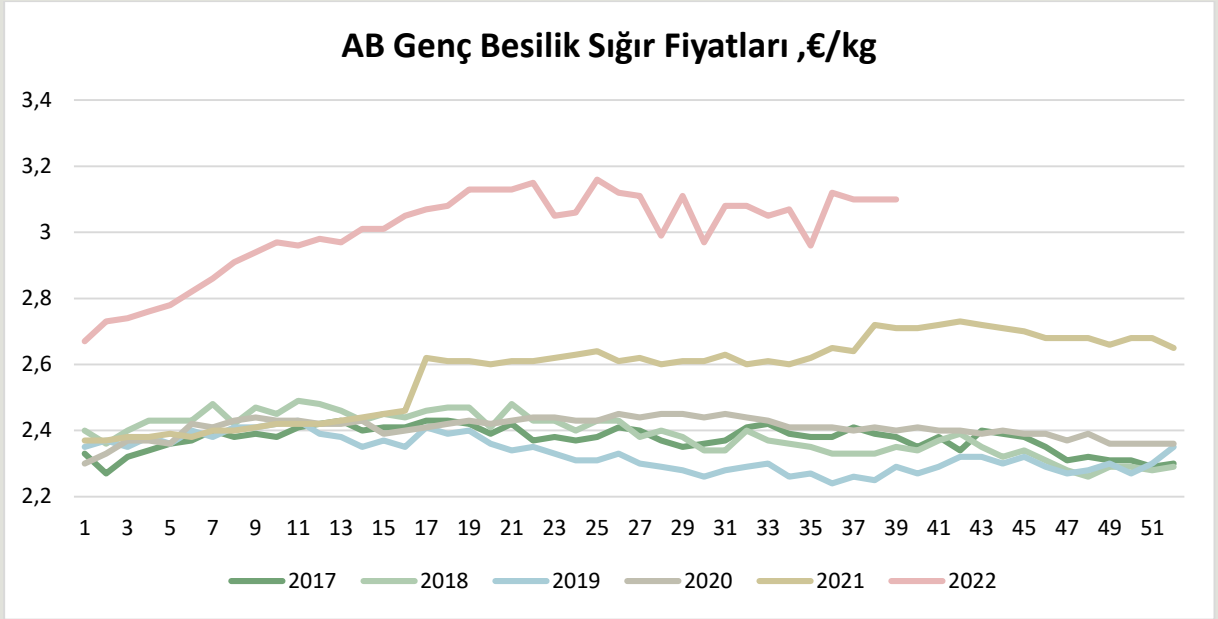


AB TÜM KATEGORİLERE GLOBAL BAKIŞ



AB Genç Sığır 12 - 24 Aylık Fiyatları, €/100 kg





Kaynak: AB Komisyonu



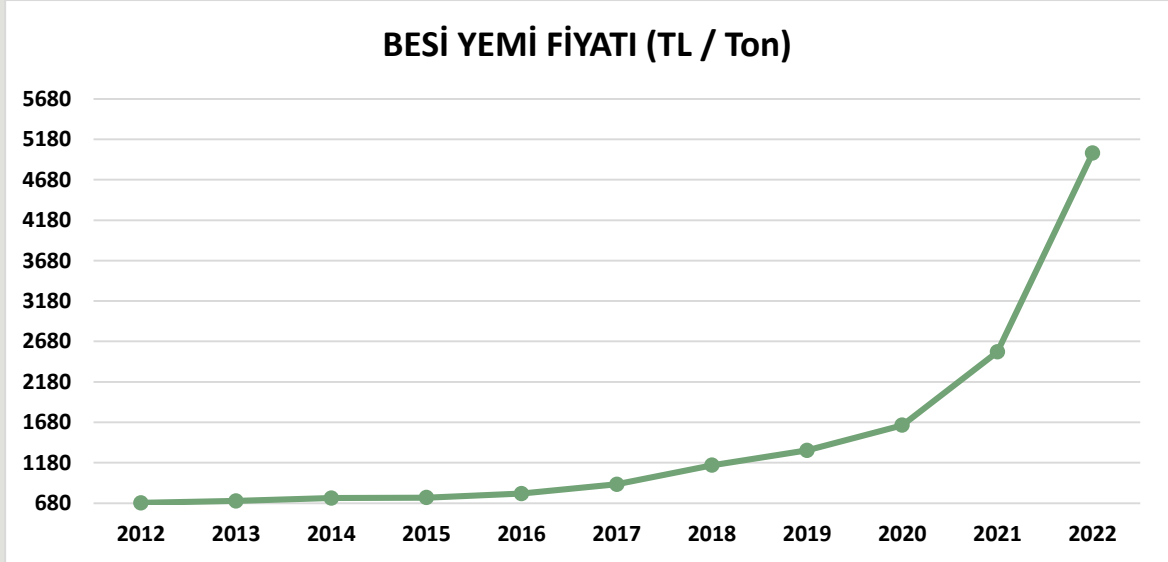
3. YEM SEKTÖRÜ

BESİ YEMİ FİYATI (TL/ton)

Yıl	Ocak	Şubat	Mart	Nisan	Mayıs	Haziran	Temmuz	Ağustos	Eylül	Ekim	Kasım	Aralık	Yıl Ortalaması
2012	600	620	640	645	660	660	700	720	740	740	740	740	683,75
2013	760	740	720	700	700	700	700	700	700	680	680	710	707,50
2014	730	710	710	745	750	780	820	780	750	730	710	710	743,75
2015	740	760	760	760	780	760	740	740	760	740	720	720	748,33
2016	720	770	750	750	830	830	830	810	790	790	830	880	798,33
2017	930	900	900	900	900	900	900	900	860	900	960	1000	912,50
2018	1000	1040	1080	1120	1170	1140	1085	1250	1300	1170	1160	1260	1148,00
2019	1280	1270	1270	1400	1435	1390	1400	1350	1300	1250	1250	1390	1332,08
2020	1360	1390	1460	1600	1550	1550	1575	1625	1695	1915	2030	1970	1643,33
2021	2050	2025	2100	2255	2480	2600	2440	2480	2480	2660	3100	3930	2550,00
2022	3700	3835	4850	5100	5400	5690	5400	5565	5550				4942,50

Kaynak: TÜRKİYEM-BİR

YILLARA GÖRE ORTALAMA BESİ YEMİ FİYATI DEĞİŞİM GRAFİĞİ



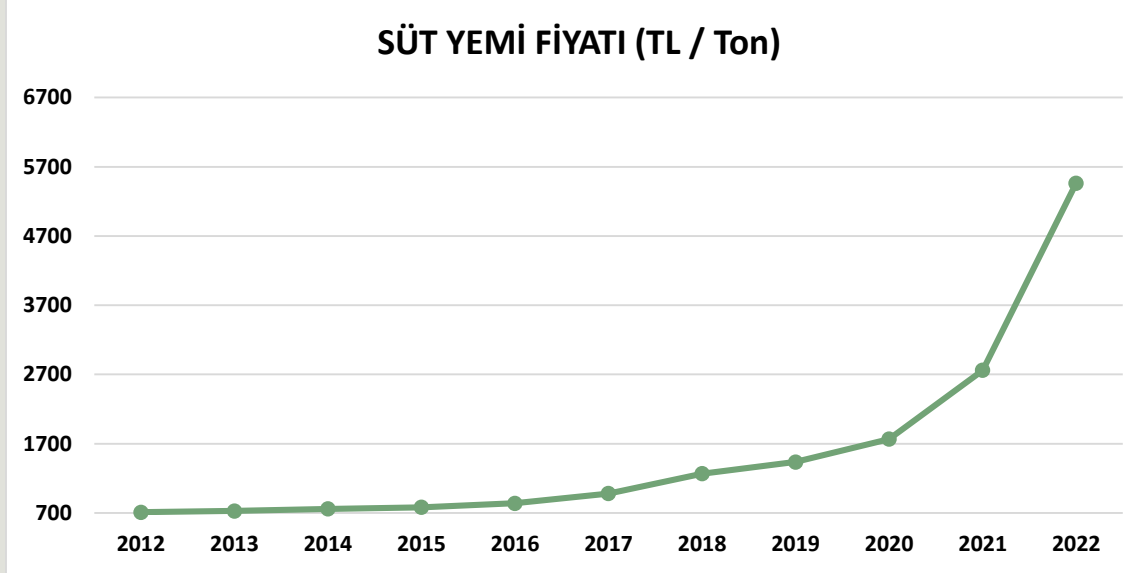


SÜT YEMİ FİYATI (TL/ton)

Yıl	Ocak	Şubat	Mart	Nisan	Mayıs	Haziran	Temmuz	Ağustos	Eylül	Ekim	Kasım	Aralık	Yıl Ortalaması
2012	610	640	660	665	680	680	720	740	780	780	780	780	709,58
2013	790	770	750	720	720	720	720	720	720	690	690	720	727,50
2014	740	720	720	750	760	790	830	800	770	750	730	730	757,50
2015	760	780	780	780	800	800	780	780	820	780	760	760	781,67
2016	760	810	790	790	870	870	870	850	830	830	880	930	840,00
2017	1000	970	970	970	970	970	970	970	920	960	1020	1060	979,17
2018	1060	1100	1150	1190	1300	1260	1200	1400	1500	1350	1280	1400	1266,00
2019	1410	1400	1400	1485	1515	1470	1500	1450	1400	1350	1350	1490	1435,00
2020	1460	1490	1560	1725	1650	1650	1665	1725	1836	2085	2210	2150	1767,00
2021	2240	2205	2310	2480	2720	2800	2630	2670	2670	2860	3400	4135	2760,00
2022	3925	4100	5350	5620	5960	6275	5920	6015	6010				5396,00

Kaynak: TÜRKİYEMBİR

YILLARA GÖRE ORTALAMA SÜT YEMİ FİYATI DEĞİŞİM GRAFİĞİ





ÜLKEMİZDE YEM HAMMADDE FİYATLARI

HAMMADDELER	7.09.2022		13.09.2022		22.09.2022		30.09.2022		7.10.2022	
	TL	₺	TL	₺	TL	₺	TL	₺	TL	₺
MISIR	5.600	307	5.600	307	5.700	311	5.700	307	5.600	301
ARPA	5.800	318	5.800	318	5.900	322	6.000	323	5.800	312
FULL FAT SOYA	12.775	700	12.775	700	12.824	700	12.985	700	12.269	660
SOYA KÜSPESİ	10.950	600	10.950	600	11.175	610	11.130	600	10.596	570
MISIR GRİZİ	5.475	300	5.475	300	5.496	300	5.565	300	5.298	285
BUĞDAY KEPEĞİ	3.900	214	4.100	225	4.300	235	4.300	232	4.400	237
MISIR KEPEĞİ	5.293	290	5.293	290	5.496	300	5.565	300	5.298	285
RAZMOL	4.200	230	4.400	241	4.700	257	4.700	253	4.800	258
KIRIK BUĞDAY	6.300	345	6.300	345	6.300	344	6.300	340	6.300	339
YEMLİK BUĞDAY	6.900	378	6.800	373	6.800	371	6.900	372	6.900	371
HAM YAĞ	27.375	1.500	27.375	1.500	27.480	1.500	25.970	1.400	26.026	1.400
ATK (28 PROTEIN)	3.700	203	3.400	186	3.500	191	3.700	200	4.100	221
ATK (36 PROTEIN)	5.840	320	5.475	300	5.496	300	5.565	300	5.763	310
PTK (26 – 27 PR)	5.800	318	6.300	345	6.300	344	5.700	307	5.600	301
MELAS	6.388	350	3.833	210	4.214	230	3.896	210	6.507	350
DDGS	6.844	375	6.844	375	6.870	375	6.956	375	7.622	410
₺ KURU	18,25		18,25		18,32		18,55		18,59	

Kaynak: TÜRKİYEM-BİR

- Fiyatlara nakliye ve KDV dâhil değildir. Fiyatlar bilgilendirme amaçlı olup, tahmini fiyatlardır.
- Soya Fasulyesi Fiyatı = Full Fat Soya Fiyatı -25₺
- Kırmızı ile yazılanlar piyasada satış şeklini belirtmekte olup, siyah renkli olanlar dolar kurundan çevrilmiş fiyatlardır.



ÜLKEMİZDE SÜT/YEM PARİTESİ

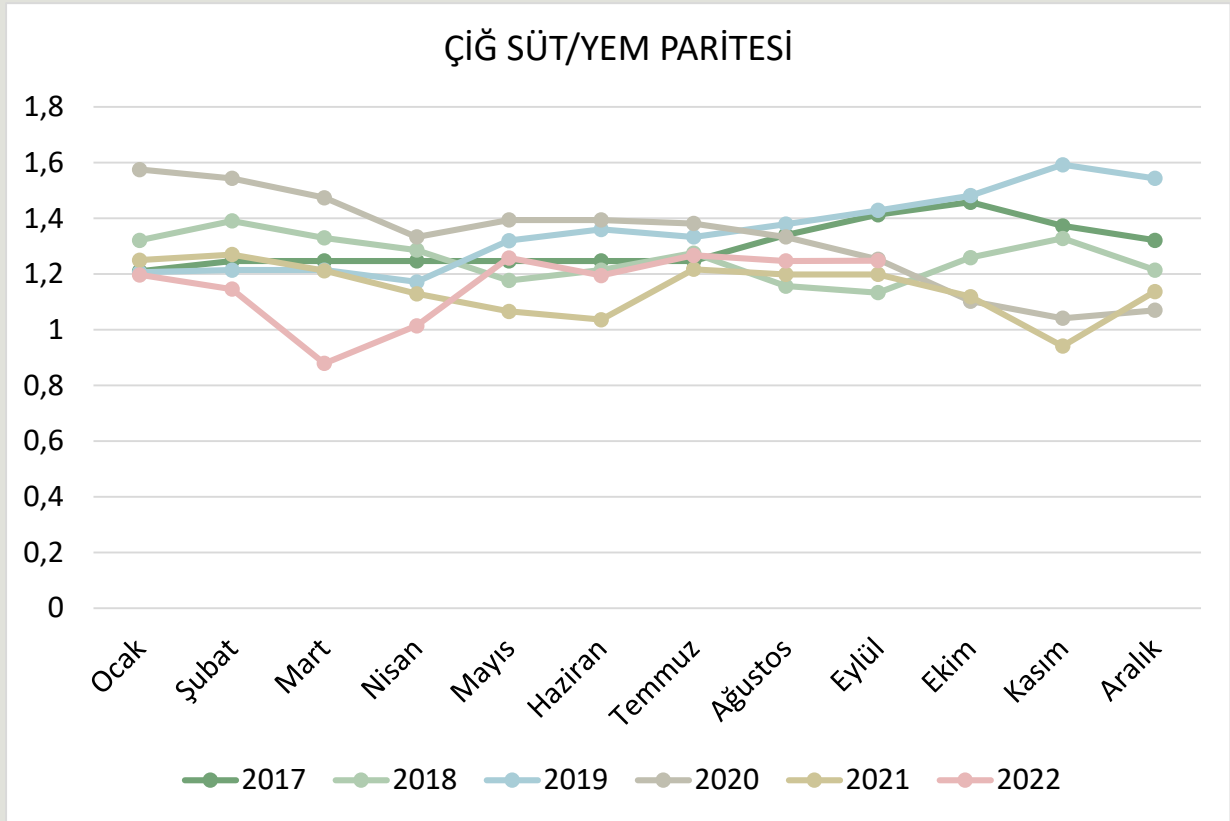
SETBİR

Yıl	Ocak	Şubat	Mart	Nisan	Mayıs	Haziran	Temmuz	Ağustos	Eylül	Ekim	Kasım	Aralık
2012	1,311	1,250	1,212	1,203	1,176	1,176	1,111	1,081	1,026	1,154	1,154	1,154
2013	1,139	1,169	1,200	1,250	1,250	1,250	1,250	1,389	1,389	1,449	1,449	1,389
2014	1,351	1,458	1,458	1,400	1,382	1,329	1,386	1,438	1,494	1,533	1,575	1,575
2015	1,513	1,474	1,474	1,474	1,438	1,438	1,474	1,474	1,402	1,474	1,513	1,513
2016	1,513	1,420	1,456	1,456	1,322	1,322	1,322	1,353	1,386	1,386	1,307	1,237
2017	1,210	1,247	1,247	1,247	1,247	1,247	1,247	1,340	1,413	1,458	1,373	1,321
2018	1,321	1,391	1,330	1,286	1,177	1,214	1,275	1,157	1,133	1,259	1,328	1,214
2019	1,206	1,214	1,214	1,145	1,320	1,361	1,333	1,379	1,429	1,481	1,593	1,544
2020	1,575	1,544	1,474	1,333	1,394	1,394	1,381	1,333	1,253	1,103	1,041	1,070
2020*							1,622	1,565	1,471	1,247	1,176	1,209
2021	1,250	1,270	1,212	1,129	1,066	1,036	1,217	1,199	1,199	1,119	0,941	1,137
					1,048	1,018						
					1,029	1,000						
2021**	1,339	1,361	1,299	1,210	1,176	1,143	1,293	1,273	1,273	1,189	1,000	1,185
					1,158	1,125						
					1,140	1,107						
2022	1,197	1,146	0,879	1,014	1,258	1,195	1,267	1,247	1,248			
2022**	1,248	1,195	1,065	1,192	1,292	1,227	1,301	1,280	1,281			

- *Çiğ süt desteklemesi 2020 yılı temmuz, ağustos, eylül ayları için 40 krş., ekim, kasım ve aralık ayları için 30 krş. olarak hesaplanmıştır.
- ** Çiğ süt desteklemesi 20 krş. olarak hesaplanmıştır. 1 Mart 2022 tarihi itibari ile 15 Mayıs 2022 tarihine kadar 1 TL. 15 Mayıs 2022 sonrası 0,2 TL.
- 1 Mayıs 2021 - 30 Haziran 2021 arası çiğ süt kalitesine göre A, B ve C sınıflandırılarak fiyatlandırma uygulanmıştır.
- 1 Temmuz 2021 tarihi itibari ile referans fiyatı: Temmuz-Ağustos-Eylül aylarında %3,5 yağ ve %3,1 protein; Ekim-Kasım-Aralık aylarında %3,6 yağ ve %3,2 protein değerleri baz alınacaktır. Ayrıca yağ ve protein oranlarındaki her bir dizyem (%0,1'lik değişim) için ± 5 Kuruş fark uygulanacaktır.
- 8 Aralık 2021 itibariyle referans fiyatı: 2019/64 sayılı Çiğ İnek Sütünün Sınıflandırılmasına İlişkin Tebliği ile belirlenen A Sınıfı çiğ süt döneminde ait protein ve yağ değerleri baz alınacaktır. Ayrıca yağ ve protein oranlarındaki her bir dizyem (%0,1'lik değişim) için ± 7 Kuruş fark uygulanacaktır.
- 15 Mayıs 2022 itibariyle referans fiyatı: 2019/64 sayılı Çiğ İnek Sütünün Sınıflandırılmasına İlişkin Tebliği ile belirlenen A Sınıfı çiğ süt döneminde ait protein ve yağ değerleri baz alınacaktır. Ayrıca yağ ve protein oranlarındaki her bir dizyem (%0,1'lik değişim) için ± 10 Kuruş fark uygulanacaktır.
- 14 Ekim 2022 tarihi itibari ile çiğ süt fiyatı 8,50TL/L %3,6 yağ, %3,2 protein. Soğutma, nakliye ve diğer cari giderler üretici tarafından karşılandığı takdirde bu giderler üreticiye ilave olarak ödenecektir.

ÜLKEMİZDE SÜT/YEM PARİTESİ – YIL ORTALAMASI

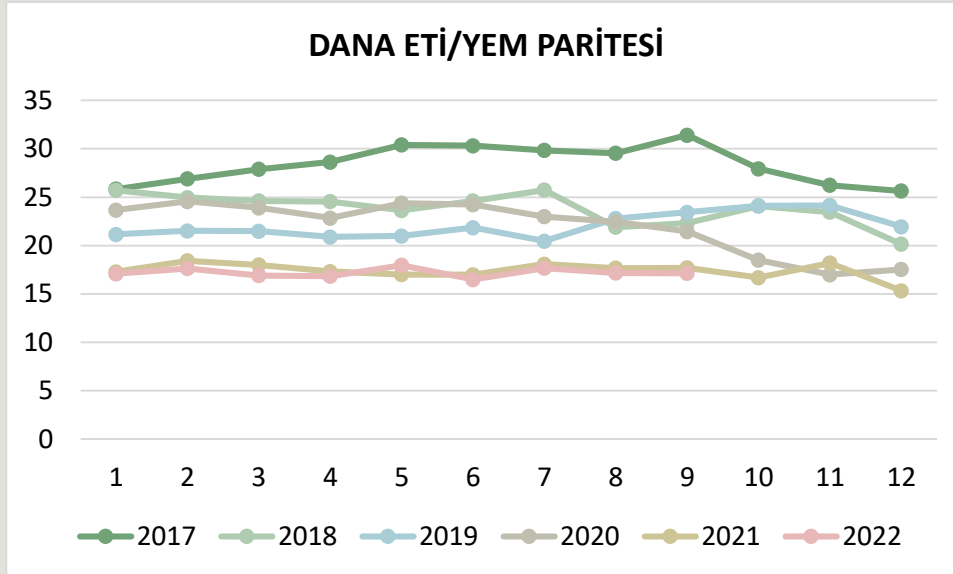
Yıl	Yıl Ortalaması
2017	1,300
2018	1,257
2019	1,352
2020	1,325
2021	1,148
2022	1,161





ÜLKEMİZDE DANA ETİ/YEM PARİTESİ

	ATB KARKAS FİYATLARI (TL/kg)	BESİ YEMİ (TL/kg)	DANA ETİ / YEM PARİTESİ
Eyl.21	43,87	2,480	17,69
Eki.21	44,40	2,660	16,69
Kas.21	48,38	3,100	18,19
Ara.21	60,27	3,930	15,34
Oca.22	63,23	3,700	17,09
Şub.22	67,65	3,835	17,64
Mar.22	81,95	4,850	16,90
Nis.22	85,87	5,100	16,84
May.22	97,01	5,400	17,96
Haz.22	93,80	5,690	16,49
Tem.22	95,34	5,400	17,66
Ağu.22	95,54	5,565	17,17
Eyl.22	95,09	5,550	17,13





YILLIK ORTALAMA DANA ETİ / YEM PARİTESİ

YIL	YILLIK ORTALAMA
2017	28,38
2018	23,81
2019	22,11
2020	21,96
2021	17,39
2022	17,21

AVRUPA YEM HAMMADDE FİYATLARI MISIR FİYATLARI (EURO/TON)

ÜLKELER	6.10.2022	29.09.2022	22.09.2022	15.09.2022	8.09.2022
BELÇİKA- Brüksel (DEPPROD)	199		192	192	
BULGARİSTAN- Pleven (DEPPROD)					
ÇEK CUMHURİYETİ- Brno (DELPROCSEX)					
ALMANYA- Hamburg (DEPSILO)					
YUNANISTAN- Serres (FGATE)					
İSPANYA- Leon (DEPSILO)	349	349	349	349	349
FRANSA- Bordeaux (DELPORT)	346		332	332	333
HIRVATISTAN- Zagreb (DEPSILO)	324	299	292	317	290
İTALYA- Bologna (DELFIRST)	361	361	361	366	374
MACARİSTAN- Budapeşte (DELPORTGEX)	338	342	344	346	359
HOLLANDA- Rotterdam (CIF)	346	337	341	335	341
AVUSTURYA- Viyana (DEPSILO)	337	337	335		320
POLONYA- Slaski (DELFIRST)					
POLONYA- Zachodni (DELFIRST)					
PORTEKİZ- Lizbon (DEPPORT)	335	330	330	336	340
ROMANYA- Constanta (FOB)	320		314	309	330
ROMANYA- Oltenia (DEPSILO)	267	263	276	282	268
SLOVENYA- Ljubljana (DELFIRST)	307	306	296	301	287
SLOVAKYA- Bratislava (DEPPROD)					
TÜRKİYE	305	318	315	308	307



YEMLİK BUĞDAY FİYATLARI (EURO/TON)

ÜLKELER	6.10.2022	29.09.2022	22.09.2022	15.09.2022	8.09.2022
BELÇİKA- Antwerpen (DEPPROD)					
BULGARİSTAN- Dobrich (DEPPROD)				314	314
ÇEK CUMHURİYETİ- Prag (DELFIRST)					
ALMANYA- Hamburg (DEPSILO)	336	320	336	324	332
FRANSA- Eure-et-Loir (DEPSILO)					
İRLANDA- Dublin (DELFIRST)	345	345	345	336	336
LETONYA- Jelgava (DELFIRST)					
LİTVANYA- Vilnius (DELFIRST)	293	284	285	276	276
MACARİSTAN- Budapeşte (DELPORTGEX)	348				
HOLLANDA- Rotterdam (CIF)	354	336	347	333	339
AVUSTURYA- Wels (DEPSILO)		310			
AVUSTURYA- Viyana (DEPSILO)					
POLONYA- Kujawsko-Mazurski (DELFIRST)					
POLONYA- Slaski (DELFIRST)					
POLONYA- Zachodni (DELFIRST)					
PORTEKİZ- Lizbon (DEPPORT)	370	355	345	345	350
ROMANYA- Oltenia (DEPSILO)	315	293	309	324	330
SLOVAKYA- Bratislava (DEPPROD)	283	267	289	283	282
TÜRKİYE	376	385	376	373	379

YEMLİK ARPA FİYATLARI (EURO/TON)

ÜLKELER	6.10.2022	29.09.2022	22.09.2022	15.09.2022	8.09.2022
BELÇİKA- Antwerpen (DEPPROD)					
BULGARİSTAN- Burgas (DEPPROD)	302	302	302	302	302
ÇEK CUMHURİYETİ- Prag (DELFIRST)					
ALMANYA- Hamburg (DEPSILO)	313	298	308	294	299
YUNANİSTAN- Selanik (FGATE)					
İSPANYA- Valladolid (DEPSILO)	355	347	347	347	347
FRANSA- Rouen (DELPORT)	313	296	291	291	296
İRLANDA- Dublin (DELFIRST)	335	335	335	326	325
İTALYA- Bologna (DELFIRST)	337	337	337	337	337
KIBRIS- Larnaca (DEPSILO)		383	386	389	391
LETONYA- Riga (DELFIRST)					
LİTVANYA- Vilnius (DELFIRST)	270	279	278	264	269
MACARİSTAN- Budapeşte (DELPORTGEX)					
HOLLANDA- Rotterdam (CIF)	329	314	324	311	318



AVUSTURYA- Wels (DEPSILO)		295			
AVUSTURYA- Viyana (DEPSILO)	293		293	293	288
POLONYA- Zachodni (DELFIRST)					
PORTEKİZ- Lizbon (DEPPORT)	330	330	330	330	330
ROMANYA- Muntenia (DEPSILO)	287	298	287	293	290
SLOVAKYA- Bratislava (DEPPROD)	282	261	280	269	
FİNLANDİYA- Naantali (DELPORT)	257	257	257	257	282
TÜRKİYE	316	335	326	319	318

YEMLİK YULAF FİYATLARI (EURO/TON)

ÜLKELER	6.10.2022	29.09.2022	22.09.2022	15.09.2022	8.09.2022
BELÇİKA- Antwerpen (DEPPROD)					
ALMANYA- Hamburg (DEPSILO)					
LİTVANYA- Vilnius (DELFIRST)	245	238	275	248	263
POLONYA- Zachodni (DELFIRST)					
FİNLANDİYA- Seinäjoki (DELFIRST)	266	270	270	270	295

	Fiyat Dönem Etiketleri								
FGATE	Üretici fiyatı								
DEPPROD	Çiftlikten veya üretim alanından çıkış- kamyonunda veya diğer ulaşım araçlarında								
DELFIRST	İlk müşteriye teslimat- silo veya işleme tesisi- kamyonunda veya diğer ulaşım araçlarında								
DEPSILO	Silodan çıkış- depolamadan sonra- kamyonunda veya diğer ulaşım araçlarında								
DELPROC	Bir araçtan sonra işleyiciye teslimat								
DELPORT	Limana teslimat- tren veya kamyon veya mavna ile liman silosuna gönderilen tahıl								
FOB	Güvertede teslim- uluslararası ticaret terimleri- resmi tanım http://www.iccwbo.org/incoterms/id3040/index.html								
CIF	Maliyet, sigorta ve nakliye- uluslararası ticaret terimleri- resmi tanım http://www.iccwbo.org/incoterms/id3040/index.html								
DEPPORT	Yere (liman) gönderim, yükü boşaltılmış, kamyonun ayrıldığı liman								
-GEX	tahıl değişim kotasyonu								

Tüm fiyatlar KDV hariç toptan satış fiyatlarıdır.



4. 2022 EYLÜL AYINDA RESMİ GAZETE'DE YAYINLANAN MEVZUAT İCMALİ

1 Eylül 2022 - Toprak Mahsulleri Ofisi Alım Primi Desteğine İlişkin Kararda Değişiklik Yapılmasına Dair Karar (Karar Sayısı: 5992)

Kararda yer alan Ağrı, Ardahan, Bayburt, Bitlis, Bolu, Çankırı, Erzincan, Erzurum, Gümüşhane, Kars, Kayseri, Muş, Sivas, Yozgat ve Van'ın belirtilen ilçeleri için 6 Haziran-21 Eylül döneminde, diğer ilçeler için 6 Haziran ile 1 Eylül arasında TMO'ya buğday ve arpa satışlarını gösteren çiftçilerin alım satım belgesi dikkate alınarak prim desteği verilecektir.

Ayrıca, lisanslı depolar üzerinden elektronik ürün senedi (ELÜS) ile yapılan alımlarda, takas işlemlerinden kaynaklanan nedenlerle alım satım belgesinin düzenlenmesinin gecikmesi durumunda, kararda belirtilen yerlerdeki lisanslı depolardan 21 Eylül'e kadar, diğer il ve ilçelerdeki lisanslı depolardan ise 1 Eylül'e kadar TMO'ya satış onayı veren üreticilerden yapılacak alımlarda, 30 Eylül'e kadar düzenlenen ve TMO tarafından uygun görülen ELÜS alım satım belgeleri değerlendirilecektir.

Bakanlık il/ilçe müdürlüğü tarafından tanzim edilerek askıya çıkarılan ödeme icmalleri, gerekli kontrollerin yapılması için ÇKS kaydının bulunduğu yerleşim biriminin sorumluluk alanı içindeki TMO başmüdürlüğüne gönderilecek, kontroller sonrası ödeme gerçekleştirilecektir.

Desteklemeden faydalanmak isteyen çiftçilerin arpa ve buğday alım satım belgeleriyle birlikte 30 Eylül'e kadar ÇKS'de kayıtlı olduğu il/ilçe müdürlüğüne müracaat etmeleri gerekmektedir.

Karar, 6 Haziran 2022'den geçerli olmak üzere yürürlüğe girmiştir.

4/9/2022 (mükerrer) - Orta Vadeli Program (2023-2025)'in Onaylanması Hakkında Karar

6 Eylül 2022 - Sözleşmeli Besiciliğin Desteklenmesine İlişkin Karar (Karar Sayısı: 6004)

Bu karar, mevcut besi işletmelerinin atıl kapasitelerinin üretime kazandırılması, kırmızı et üretiminin sürdürülebilirliğinin sağlanması, üreticinin girdi tedarikinin önceden planlanması ve sektöre model teşkil etmesi amacıyla, yayımı tarihinden itibaren 5 yıl süreyle uygulanmak üzere hazırlanmıştır.

Bu kararın yayımı tarihinden itibaren 5 yıl süre zarfında besicilik sözleşmesi yapan yetiştiricilere Et ve Süt Kurumu (ESK) tarafından hazırlanacak icmaller karşılığında karkas ağırlığı;

- 201-250 kg olanlara 2,5 TL/kg,
- 251-300 kg olanlara 3,5 TL/kg,
- 301 kg ve üzeri olanlara 5 TL/kg

Destekleme ödemesi yapılır.



9 Eylül 2022 - Okul Gıdası Hakkında Tebliğ (Tebliğ No: 2020/23)'de Değişiklik Yapılmasına Dair Tebliğ (Tebliğ No: 2022/22)

Tebliğ değişikliği ile 22/10/2020 tarihli ve 31282 sayılı Resmî Gazete’de yayımlanan Okul Gıdası Hakkında Tebliğ (Tebliğ No: 2020/23)’e aşağıdaki geçici madde eklenmiştir.

“Geçiş hükmü

GEÇİCİ MADDE 1- (1) Bu maddenin yürürlüğe girdiği tarihten itibaren 5 inci maddenin ikinci, üçüncü ve dördüncü fıkraları ile 7 nci maddesi hükümleri **11/9/2023 tarihine kadar uygulanmaz.”**

Uygulaması ertelenen tebliğin 5 maddesinin ilgili fıkraları ile 7. madde aşağıda yer almaktadır:

5. Madde (aşağıdaki fıkralar ertelendi):

(2) Millî Eğitim Bakanlığına bağlı resmi ve özel okul/kurumların bünyesinde faaliyet gösteren; kantin, kafeterya, yemekhane, büfe, çay ocağı gibi gıda işletmelerinde doğrudan öğrenciye satışa/tüketime sunulacak olan hazır ambalajlı gıdalar için Bakanlıktan okul gıdası onayı alınması zorunludur.

(3) Millî Eğitim Bakanlığına bağlı resmi ve özel okul/kurumların bünyesinde faaliyet gösteren; kantin, kafeterya, yemekhane, büfe, çay ocağı gibi gıda işletmelerinde doğrudan öğrenciye satışa/tüketime sunulacak olan hazır ambalajlı gıdaların ambalajında Okul Gıdası Logosunun bulunması zorunludur.

(4) Bakanlıktan okul gıdası onayı almamış gıdalarda Okul Gıdası Logosu kullanılamaz.

7. Madde (ertelendi):

Okul gıdası onayı

MADDE 7 – (1) Gıda işletmecisi, bu Tebliğ kapsamında okul gıdası onay işlemleri için Ek-3’te yer alan Başvuru Dilekçesi ile Ek-1’de yer alan Okul Gıdası Onay Başvurusunda İstenen Bilgi ve Belgelerden oluşan dosya ile il müdürlüğüne müracaat eder.

(2) Okul gıdası onay başvurusunda bulunan gıda işletmesine il müdürlüğü tarafından yerinde denetim yapılır. İşletmenin asgari teknik ve hijyenik şartlarının uygun bulunması durumunda başvuru dosyası incelemeye alınır.

(3) İl müdürlüğü Bakanlık internet sayfasında yayımlanacak okul gıdası kriterleri ve ilgili diğer mevzuat hükümlerine göre dosya ile ilgili gerekli incelemeleri yapar.

(4) Dosyadaki bilgi ve belgelerin eksik ve/veya yanlış hazırlanmış olması durumunda il müdürlüğü eksiklik ve/veya yanlışlıkları gıda işletmecisine 15 gün içerisinde resmi yazı ile iletir. Gıda işletmecisi yazının teslim alınmasından itibaren 20 gün içerisinde gerekli düzenlemeleri yaparak il müdürlüğüne bildirir. 20 gün içerisinde gerekli düzenlemeleri yapmayan gıda işletmecilerinin başvuru dosyaları iade edilir.



(5) Dosyadaki bilgi ve belgelerin tam ve doğru olması durumunda; il müdürlüğü onaylamış olduğu Okul Gıdası Logosu kullanılacak ürünleri gıda işletmecisine, Ek-5'te yer alan Onay Takip Formunu ise resmi yazı ile Bakanlığa gönderir.

(6) Okul gıdası onayı almış gıda işletmeleri ve ürünler Bakanlık internet sayfasında yayımlanır.

10 Eylül 2022 - Cumhurbaşkanlığı Tarafından Yapılan Atamalar Hakkında Kararlar

Anılan karara göre;

- Tarım ve Orman Bakanlığı'nda açık bulunan Gıda ve Kontrol Genel Müdürlüğüne Durali Koçak atanmıştır.
- Tarım ve Orman Bakanlığında açık bulunan Bilgi Teknolojileri Genel Müdür Yardımcılıklarına Yasin Hakkı Kocaman ve Atilla Bektaş atanmıştır.
- Tarım ve Orman Bakanlığı VII. Bölge Müdürü Turgut Çandır görevden alınmıştır.
- Tarım ve Orman Bakanlığı Düzce İl Tarım ve Orman Müdürü Necdet Çiçek, Çorum İl Tarım ve Orman Müdürü Orhan Sarı, Denizli İl Tarım ve Orman Müdürü Yılmaz Erkaya görevden alınmıştır.
- TİGEM Genel Müdür Yardımcıları Ali Osman Kıyak, Sait Kocabay ve Ertuğrul Anbar görevden alınmıştır.
- TİGEM Yönetim Kurulu Üyesi Ertuğrul Anbar görevden alınmıştır.
- TMO Genel Müdürlüğünde açık bulunan Yönetim Kurulu Üyeliklerine Mustafa Alpaslan ve Nebi Çelik atanmıştır.

14 Eylül 2022 - Dahilde İşleme Rejimi Kararında Değişiklik Yapılması Hakkında Karar (Karar Sayısı: 6030)

14 Eylül 2022 - Dahilde İşleme Rejimi Tebliği (İhracat: 2006/12)'nde Değişiklik Yapılmasına Dair Tebliğ (İhracat: 2022/6)

15 Eylül 2022 - T.C. Ziraat Bankası A.Ş. ve Tarım Kredi Kooperatiflerince Tarımsal Üretime Dair Düşük Faizli Yatırım ve İşletme Kredisi Kullanılmasına İlişkin Uygulama Esasları Tebliği (Tebliğ No: 2020/4)'nde Değişiklik Yapılmasına Dair Tebliğ (No: 2022/26)

Yayınlanan tebliğ değişikliğine göre,

• T.C. Ziraat Bankası A.Ş. ve Tarım Kredi Kooperatiflerince Tarımsal Üretime Dair Düşük Faizli Yatırım ve İşletme Kredisi Kullanılmasına İlişkin Uygulama Esasları Tebliği'nin kapsamı 31.12.2023 tarihine kadar uzatılmıştır.



• Tebliğde Kredilendirme Konuları ve Teknik Kriterler başlığı altında kanatlı sektörüne yönelik çeşitli değişiklikler yapılmıştır.

• Kredilendirme Konuları ve Teknik Kriterler başlığı altında 21. Madde ikinci fıkrası aşağıdaki şekilde değiştirilmiştir:

“(2) Sabit süt sağım tesisleri, tam otomatik süt sağım makineleri (sağım robotları), sabit güneş enerjisi sistemleri, lineer ve center pivot sulama sistemleri ve sera ısıtıcılarında, 9/10/2020 tarihli ve 31269 sayılı Resmî Gazete’de yayımlanan Tarım Makineleri ve Tarım Teknolojisi Araçlarının Deney ve Denetim Esaslarına İlişkin Yönetmelik kapsamında kredi uygunluk belgesi yerine işletme bazında düzenlenen deney raporu esas alınır.”

• Kredilendirme Konuları ve Teknik Kriterler başlığı altında 3. maddenin 4. fıkrası aşağıdaki şekilde değiştirilmiştir:

Tarımsal amaçlı kooperatiflerin ve üretici birliklerinin ortaklarının/üyelerinin kapasiteleri ile uyumlu olmak kaydıyla ortak sağım ünitesi (sağım makinesi/sistemi ve soğutma tankı alımı) ve süt analiz cihazı, yem karma makinesi, balya makinesi alımına yönelik kredi talepleri de bu kapsamda değerlendirilir. Bu amaçla kredi talep edecek tarımsal amaçlı kooperatif ya da üretici birlikleri, kredi başvurusunda ortak sağım ünitesinden yararlanacak ortaklarının/üyelerinin isimlerini ve sağmal hayvan varlıkları ile ilgili bilgileri yazılı bir liste halinde ilgisine göre Banka veya TTK’ya bildirir.

• Doğal afetler nedeniyle kredilerin ertelenmesi/taksitlendirilmesi başlığı altında yer alan Tebliğin 34 üncü maddesinin birinci fıkrasında ve altıncı fıkrasının (d) bendinde yer alan “31/12/2022” ibareleri “31/12/2023” olarak değiştirilmiştir.

23 Eylül 2022 - Çiftçi Kayıt Sistemi Yönetmeliğinde Değişiklik Yapılmasına Dair Yönetmelik

24 Eylül 2022 - Çiğ Süt Desteği ve Süt Piyasasının Düzenlenmesi Uygulama Tebliği (Tebliğ No: 2021/22)’nde Değişiklik Yapılmasına Dair Tebliğ (No: 2022/25)

Anılan değişiklik tebliğinde, Çiğ Süt Desteği ve Süt Piyasasının Düzenlenmesi Uygulama Tebliği’nin 5’inci maddesinin altıncı fıkrasına yeni bir bent eklenmiştir. Buna göre;

“j) Destekleme döneminde her türlü denetim ve soruşturma nedeniyle veri giriş yetkisi iptal edilen üretici/yetiştirici örgütlerine üye/ortak yetiştiricilerin; desteklemeye esas başvuru ve diğer tüm iş ve işlemleri varsa veri giriş yetkisi bulunan başka bir üretici/yetiştirici örgütüne yapılır, üyelerin/ortakların veri giriş yetkisi iptal edilen üretici/yetiştirici örgütünün dışında herhangi bir üyesi/ortaklığı yoksa esas başvuru ve diğer tüm iş ve işlemleri il/ilçe müdürlüğünce yürütülür.”



5. EKİM AYI SEKTÖREL ETKİNLİK TAKVİMİ

- 4 – 7 Ekim 2022 – SOMMET Hayvancılık Fuarı, Fransa
- 5 Ekim 2022 – İkinci Yüzyılın İktisat Kongresi Paydaş Grupları Teknik Çalıştayı, İzmir
- 6 – 7 Ekim 2022 – 2nd International Conference on Research of Agricultural and Food Technologies, Adana
- 6 – 9 Ekim 2022 – Exponatura 2022 – 12. Doğal, Organik ve Sağlıklı Ürünler Fuarı, İstanbul
- 14 Ekim 2022 – OAİB / Avrupa Yeşil Mutabakatı ve Özel Sektöre Etkileri Webinarı
- 15 – 19 Ekim 2022 – SIAL Paris Fuarı
- 17 Ekim 2022 – TGDF / Dünya Gıda Günü Konferansı, Ankara
- 18 – 19 Ekim 2022 – Sürdürülebilir Gıda Zirvesi, İstanbul
- 19 – 21 Ekim 2022 – 14. Gıda Kongresi
- 20 – 23 Ekim 2022 – IV. Ulusal Hayvancılık Ekonomisi Kongresi, Antalya
- 25 Ekim 2022 – HAK / Gıda katkı maddelerinde ithalatın azaltılması ve bu alandaki yerleşme çabalarının desteklenmesi hakkında toplantı, online