



## SETBİR BÜLTEN / EYLÜL 2023

### İçindekiler

1. Süt Sektörü
2. Kırmızı Et Sektörü
3. Yem Sektörü
4. 2023 Eylül Ayında Resmî Gazetede Yayınlanan Mevzuat İcmali
5. Ekim Ayı Sektörel Etkinlik Takvimi



## 1. SÜT SEKTÖRÜ

### ÇİĞ SÜT ÜRETİM İSTATİSTİKLERİ, 2020-2022

2021 yılında 23 milyon 200 bin 306 ton olan çığ süt üretim tahmini, 2022 yılında %7,1 azalarak 21 milyon 563 bin 492 ton oldu. Bir önceki yıla göre manda sütü üretimi %31,5, keçi sütü üretimi %13,2, inek sütü üretimi %6,8 ve koyun sütü üretimi %6,7 azaldı.

Çığ süt üretiminin 2022 yılında %92,3'ünü inek sütü, %4,9'unu koyun sütü, %2,5'ini keçi sütü ve %0,2'sini manda sütü oluşturdu.

#### Çığ süt üretimi, 2020-2022 (Ton)

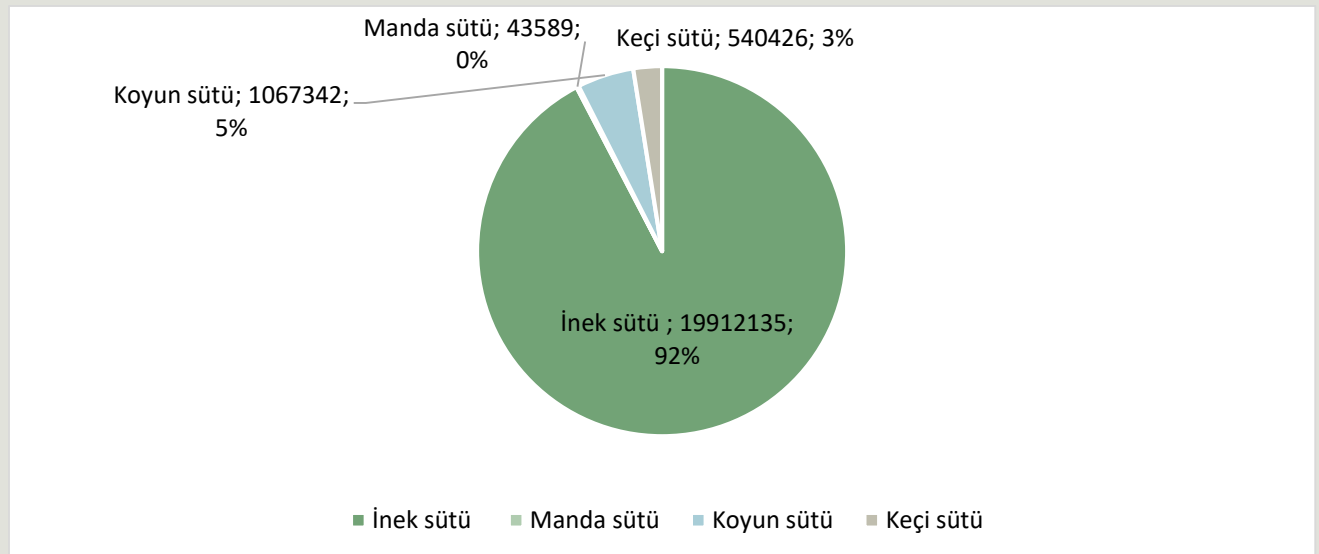
Yıl	Toplam	İnek	Manda	Koyun	Keçi
2020	23 503 790	21 749 342	63 767	1 101 065	589 617
2021	23 200 306	21 370 116	63 643	1 143 762	622 785
2022	21 563 492	19 912 135	43 589	1 067 342	540 426

Kaynak: TÜİK, Çığ Süt Üretim İstatistikleri, 2022

Rakamlar yuvarlamadan dolayı toplamı vermeyebilir.

**Açıklama:** Süt üretim tahminleri 2020 yılına kadar Tarım ve Orman Bakanlığı tarafından İstatistik Bilgi Sistemi (İBS) aracılığı ile derlenen hayvan sayıları ile 2001 yılında yapılan Tarım Sayımından elde edilen sağılma oranları ve süt verim katsayıları kullanılarak hesaplanmıştır. 2020 yılı ve sonrası süt üretimi ise TÜİK tarafından örnekleme yoluyla seçilen 40 binden fazla tarımsal işletmeye uygulanan Tarımsal İşletmelerde Hayvansal Üretim Araştırması'ndan (TİHA) elde edilmiştir.

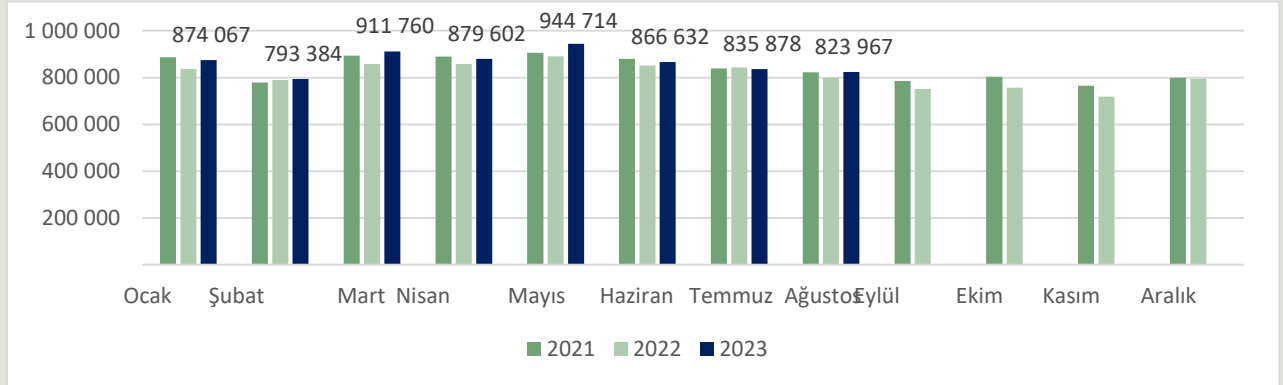
#### Çığ Süt Üretim Türlerine Göre Dağılımı (%)



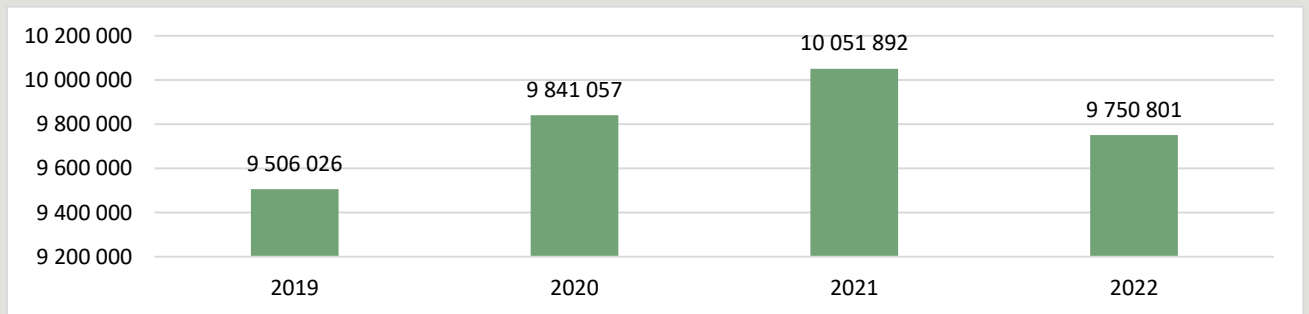
## ÜLKEMİZDE YILLARA VE AYLARA GÖRE SANAYİ TARAFINDAN TOPLANAN İNEK SÜTÜ (TON)

Ticari süt işletmelerince 823 bin 967 ton inek sütü toplanmıştır. Ticari süt işletmeleri tarafından toplanan inek sütü miktarı, Ağustos ayında bir önceki yılın aynı ayına göre %3,1; Ocak-Ağustos döneminde ise bir önceki yılın aynı dönemine göre %3,0 artmıştır. Ağustos ayında bir önceki yılın aynı ayına göre yoğurt üretimi %10,1, inek peyniri üretimi %9,1 ve ayran üretimi %5,5 artarken; tereyağı üretimi %10,3 ve içme sütü üretimi %7,9 azalmıştır. Ocak-Ağustos döneminde ise bir önceki yılın aynı dönemine göre, inek peyniri üretimi %9,4, ayran üretimi %7,2 ve yoğurt üretimi %3,4 artarken; tereyağı üretimi %11,7 ve içme sütü üretimi %2,2 azalmıştır.

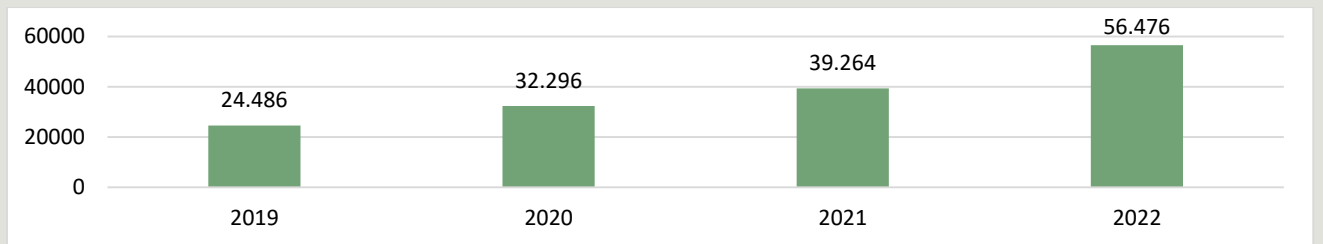
### AYLARA GÖRE SANAYİ TARAFINDAN TOPLANAN İNEK SÜTÜ (TON)



### YILLARA GÖRE SANAYİ TARAFINDAN TOPLANAN İNEK SÜTÜ (TON)



### YILLARA GÖRE ÇİFTLİKLERDEN TOPLANAN KREMA (TON)



Kaynak: TÜİK



## Süt ve süt ürünleri yıllık üretim miktarı ve değişim oranları, 2021, 2022

	Miktar (ton)		Değişim oranı (%)
	2021	2022	%
<b>Koyun sütü</b>	28 609	23 488	-17,9
<b>Keçi sütü</b>	45 762	36 281	-20,7
<b>Manda sütü</b>	3 168	3 871	22,2
<b>İçme sütü</b>			
Pastörize tam yağlı süt	88 147	130 504	48,1
Pastörize yarım yağlı süt	2 864	1 691	-41,0
Pastörize yağsız süt	c	433	-
UHT tam yağlı süt	690 375	659 813	-4,4
UHT yarım yağlı süt	641 156	605 116	-5,6
UHT yağsız süt	58 522	71 057	21,4
<b>Kaymak</b>			
Kaymak yağ içeriği <=% 29	853	821	-3,7
Kaymak yağ içeriği >% 29	40 277	30 520	-24,2
<b>Süt tozu</b>			
Tam yağlı süt tozu	39 225	44 625	13,8
Yarım yağlı süt tozu	1 597	c	-
Yağsız süt tozu	85 678	82 535	-3,7
<b>Peynir (süt kategorisine göre)</b>			
İnek peyniri	728 777	694 408	-4,7
Koyun peyniri	1 016	1 927	89,7
Keçi peyniri	236	305	28,9
Manda peyniri	159	260	63,4
Karışık süttten elde edilen peynir	24 642	16 713	-32,2
<b>Peynir (sertlik derecesine göre)</b>			
Yumuşak peynirler	94 526	104 698	10,8
Orta yumuşaklıkta peynirler	246 577	198 762	-19,4
Sert peynirler	146 534	157 432	7,4
Orta sertlikte peynirler	252 397	234 819	-7,0
Ekstra sert peynirler	9 024	5 252	-41,8
Kesilmiş süttten elde edilen peynirler	5 772	12 650	119,2
<b>Peynir altı suyu ve yayık altı suyu</b>			
Sıvı halde	1 047 105	1 016 241	-2,9
Konsantre halde	c	20 650	-
Toz ya da blok halinde	53 510	27 891	-47,9

TÜİK, Süt ve Süt Ürünleri Üretimi, 2022

Dondurma ve sütlü tatlı üreten işletmeler dahil değildir.

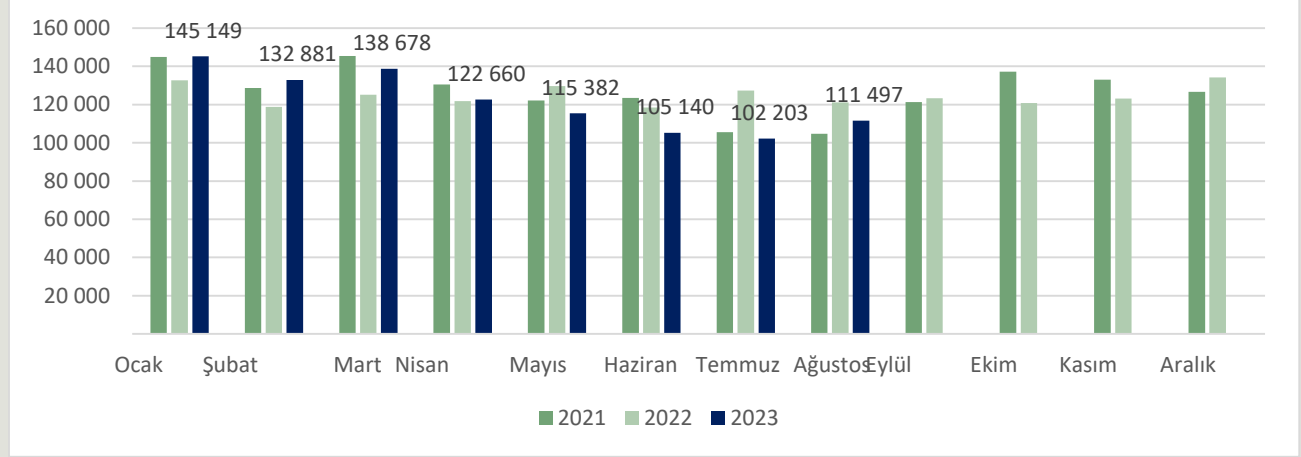
Bazı mevsimlik çalışan ve yıl içinde kapanan işletmelere ulaşamadığından yıllık bilgileri alınamamıştır. Dolayısıyla aylık ve yıllık anket toplamlarında farklılıklar olabilir.

- Bilgi yoktur.

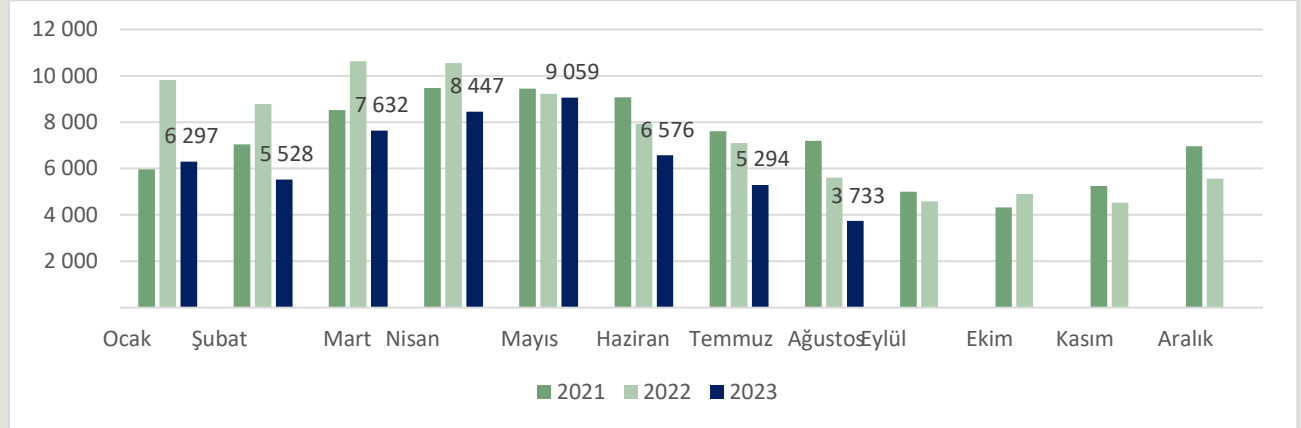
c Gizli veri.

## SÜT ÜRÜNLERİ ÜRETİMİ

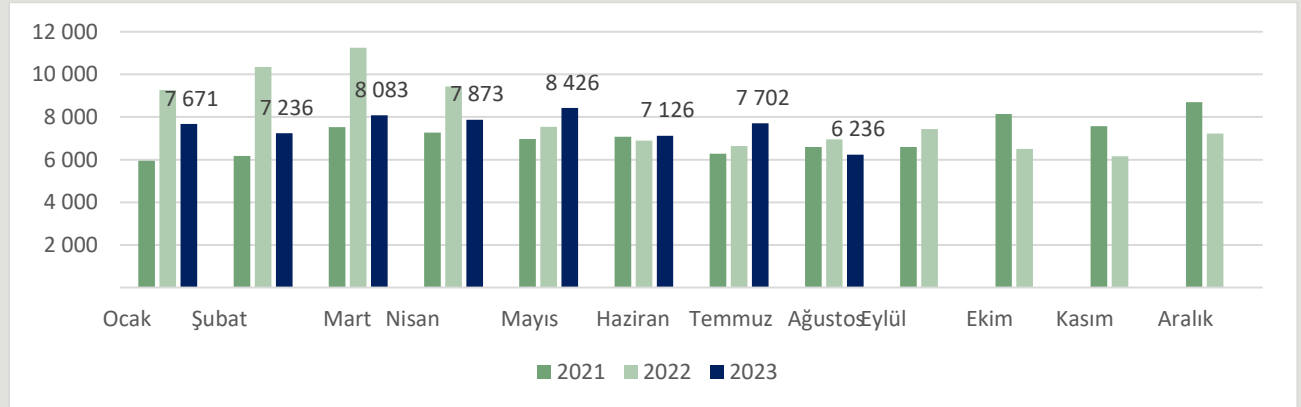
### İÇME SÜTÜ ÜRETİMİ (TON)



### YAĞSIZ SÜTTOZU ÜRETİMİ (TON)

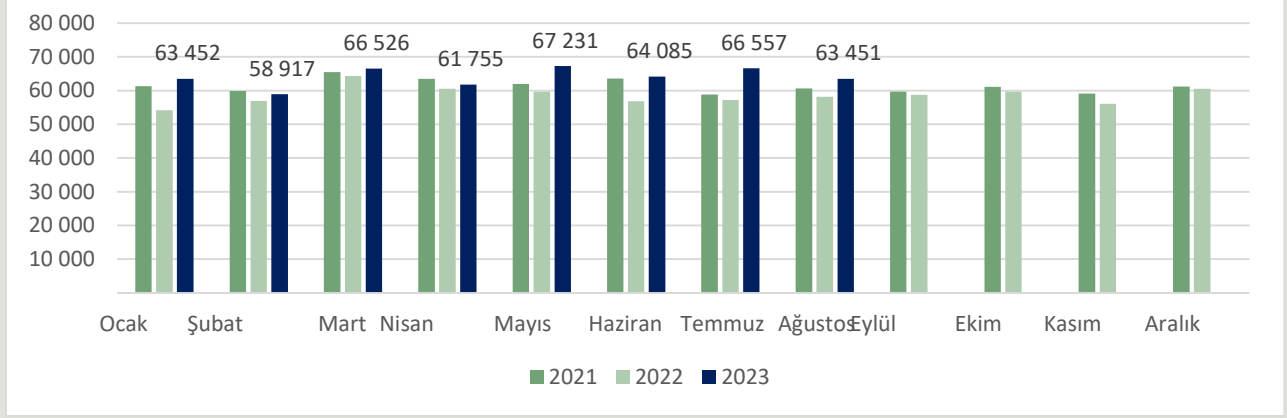


### TEREYAĞI ÜRETİMİ (TON)

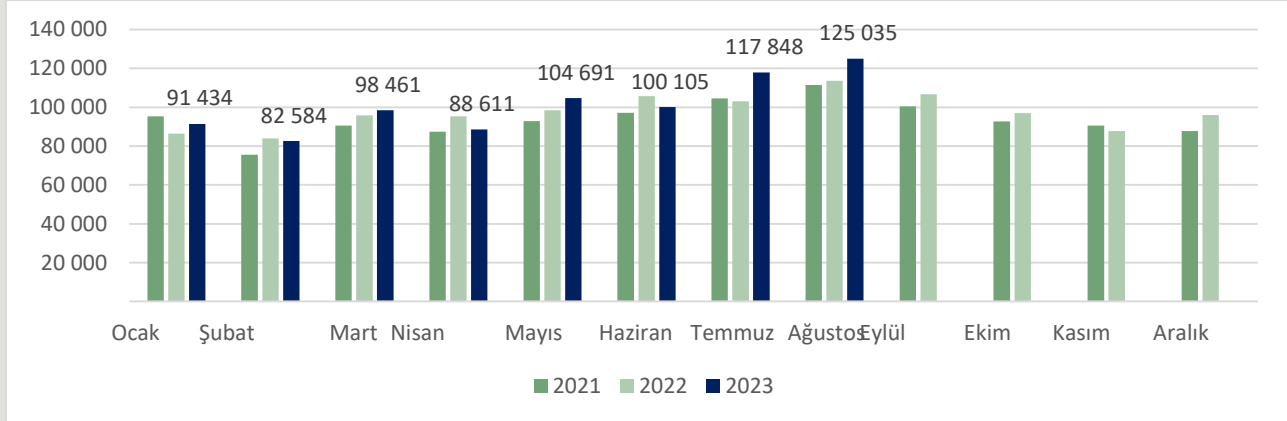


Kaynak: TÜİK

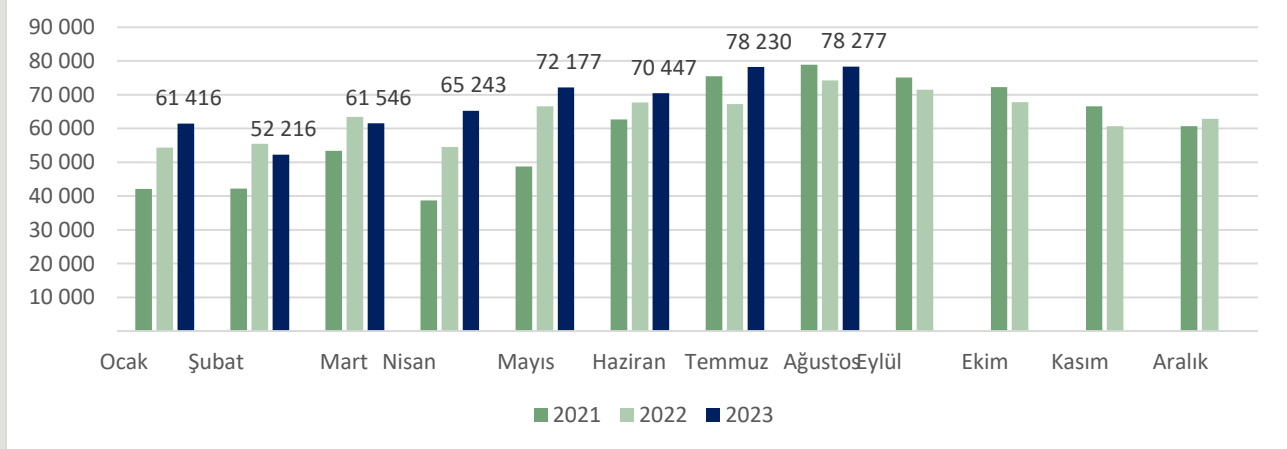
### İNEK PEYNİRİ ÜRETİMİ (TON)



### YOĞURT ÜRETİMİ (TON)



### AYRAN ÜRETİMİ (TON)



Kaynak: TÜİK

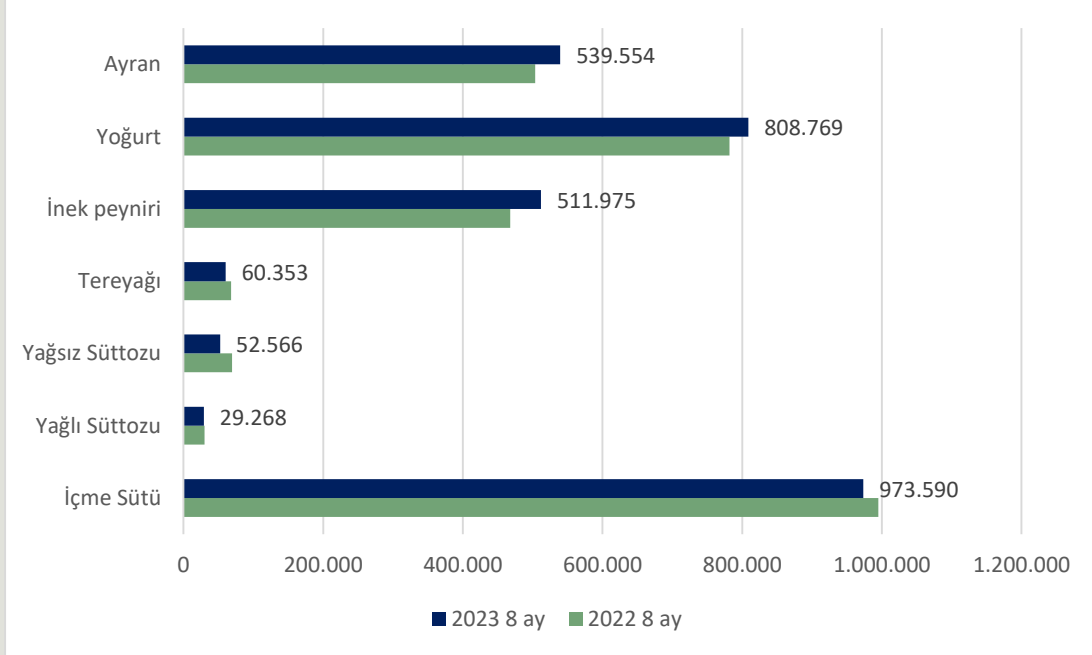


## ÜLKEMİZDE YILLAR BAZINDA SÜT ÜRÜNLERİ ÜRETİMİ (TON)

	İçme Sütü	Yağlı Süttozu	Yağsız Süttozu	Tereyağı	İnek peyniri	Diğer türlerin peynirleri	Yoğurt	Ayran
2013	1.298.059	38.926	39.951	41.515	574.138	26.128	1.081.409	560.101
2014	1.310.534	51.268	59.811	45.817	603.547	29.303	1.101.253	598.877
2015	1.378.601	46.350	66.158	51.831	637.643	28.297	1.123.017	626.831
2016	1.444.979	45.964	78.229	57.610	638.398	22.580	1.173.577	684.527
2017	1.548.881	45.238	87.732	59.449	662.151	27.758	1.172.195	717.334
2018	1.661.785	46.263	63.237	65.856	722.425	33.584	1.198.793	730.705
2019	1.468.616	34.508	66.513	73.656	671.497	28.106	1.136.043	698.330
2020	1.613.197	35.571	69.470	78.610	739.770	27.371	1.113.779	587.828
2021	1.523.176	41.221	86.089	84.826	735.733	27.533	1.125.958	716.882
2022	1.496.558	45.388	89.227	95.655	702.868	19.873	1.169.321	766.278
2023 8 ay	973.590	29.268	52.566	60.353	511.975	21.619	808.769	539.554

Kaynak: TÜİK

## 2022 8 AY VE 2023 8 AY SÜT VE SÜT ÜRÜNLERİ ÜRETİMLERİ KARŞILAŞTIRMASI



### ÜLKEMİZDE SÜT ÜRÜNLERİ DIŞ TİCARETİ (TON)

	İhracat Miktar (ton)	İhracat (Dolar)
<b>2017</b>	191.638	335.341.510
<b>2018</b>	192.130	325.240.975
<b>2019</b>	208.151	356.850.975
<b>2020</b>	182.091	336.784.791
<b>2021</b>	233.062	487.323.949
<b>2022</b>	192.440	573.510.266
<b>2023 8 ay</b>	77.379	224.613.454

	İthalat Miktar (ton)	İthalat (Dolar)
<b>2017</b>	20.918	90.603.891
<b>2018</b>	20.518	90.733.864
<b>2019</b>	19.479	80.339.409
<b>2020</b>	18.399	69.384.782
<b>2021</b>	13.327	45.755.082
<b>2022</b>	11.576	53.369.505
<b>2023 8 ay</b>	9.523	50.594.685

### ÜLKEMİZDE SÜT ÜRÜNLERİ DIŞ TİCARETİ (GTİP BAZINDA)

Yıl	HS6	HS6 adı	İhracat Miktar (kg)	İthalat Miktar (kg)	İhracat Dolar	İthalat Dolar
<b>2022</b>	40110	Süt ve krema; katı yağ <= %1, konsantre edilmemiş, ilave şeker veya diğer tatlandırıcı madde içermeyen	907.867	44	803.587	116
	40120	Süt ve krema; %1 < katı yağ <= %6, konsantre edilmemiş, ilave şeker veya diğer tatlandırıcı madde içermeyen	11.808.239	37	8.331.151	40
	40140	Süt ve krema; %6 < katı yağ <= %10, konsantre edilmemiş, ilave şeker veya diğer tatlandırıcı madde içermeyen	783.565	1	959.766	5
	40150	Süt ve krema; katı yağ > %10, konsantre edilmemiş, ilave şeker veya diğer tatlandırıcı madde içermeyen	2.660.053	669.996	8.000.531	2.228.989
	40210	Süt ve krema (toz, granül veya diğer katı şekillerde); katı yağ <= % 1.5, konsantre edilmiş veya ilave şeker ya da diğer	42.309.847	146.212	150.854.024	685.239





40221	Süt ve krema (toz, granül veya diğer katı şekillerde); katı yağ > %1.5, konsantre edilmiş, ilave şeker-tatlandırıcı içer	1.715.230	23	7.930.265	204	
40229	Süt ve krema (toz, granül veya diğer katı şekillerde); katı yağ > %1.5, konsantre edilmiş, ilave şeker-tatlandırıcı içer	94.022	90	292.168	166	
40291	Süt ve krema (katı şekillerde olanlar HARIÇ); konsantre edilmiş, ilave şeker-tatlandırıcı içermeyen	651.453	5	2.340.985	45	
40299	Süt ve krema (katı şekillerde olanlar HARIÇ); konsantre edilmiş, ilave şeker veya tatlandırıcı içerenler	1.519.771	299	2.780.645	1.261	
40320	Yoğurt; aromalandırılmamış, ilave meyva, sert kabuklu meyve, kakao, çikolata, baharat, kahve, biltki, hububat veya ekmek	5.994.579	1.276	4.748.772	4.002	
40390	Yayıkaltı, pıhtılaştırılmış süt ve krema, kefir veya diğer fermente edilmiş veya asitliği arttırılmış süt ve krema	2.587.473	446.587	5.396.396	1.137.764	
40410	Peynir altı suyu ve modifiye edilmiş peynir altı suyu	39.535.543	1.048.499	55.218.678	1.476.942	
40490	Diğer tabii süt ürünleri	311.952	757.029	381.689	1.599.477	
40510	Tereyağı	12.430.655	782.799	65.873.539	4.796.510	
40520	Sürülerek yenilen süt ürünleri (% 39 =<katı yağ <% 80)	280.503	3	1.535.273	16	
40590	Sütten elde edilen diğer yağlar	571.194	55.677	3.614.526	416.420	
40610	Taze peynirler (olgunlaştırılmamış veya preslenmemiş) (peyniraltı suyundan yapılmış peynirler dahil) ve pıhtılaştırılmış	14.538.832	114.591	51.030.971	330.380	
40620	Rendelenmiş/toz haline getirilmiş her cins peynir	5.572.681	96.121	27.834.439	700.543	
40630	Eritme peynirler (rendelenmemiş/toz haline getirilmemiş)	9.617.382	541.223	31.925.110	2.618.058	
40640	Mavi küflü peynirler ve Penicillium roqueforti ile elde edilen küf içeren diğer peynirler	1.282	208.787	7.831	1.232.430	
40690	Diğer peynirler	14.809.421	6.194.173	75.493.882	33.942.906	
210500	Dondurma ve yenilen diğer buzlar	23.738.283	512.343	68.156.038	2.197.992	
<b>Yıl toplamı:</b>		<b>192.439.827</b>	<b>11.575.815</b>	<b>573.510.266</b>	<b>53.369.505</b>	
<b>Yıl</b>	<b>HS6</b>	<b>HS6 adı</b>	<b>İhracat Miktar (kg)</b>	<b>İthalat Miktar (kg)</b>	<b>İhracat Dolar</b>	<b>İthalat Dolar</b>
<b>2023 (8 ay)</b>	40110	Süt ve krema; katı yağ <= %1, konsantre edilmemiş, ilave şeker veya diğer tatlandırıcı madde içermeyen	627.052	2	610.267	17
	40120	Süt ve krema; %1 < katı yağ <= %6, konsantre edilmemiş, ilave şeker veya diğer tatlandırıcı madde içermeyen	5.738.657	21.005	4.753.758	36.638
	40140	Süt ve krema; %6 < katı yağ <= %10, konsantre edilmemiş, ilave şeker veya diğer tatlandırıcı madde içermeyen	398.538	0	545.858	0

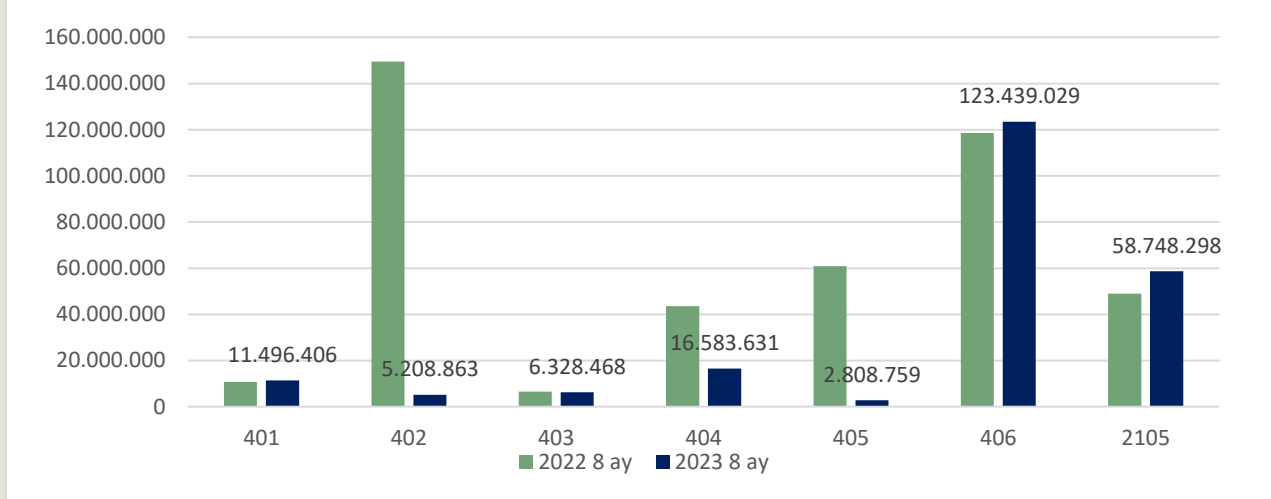


**SETBİR**

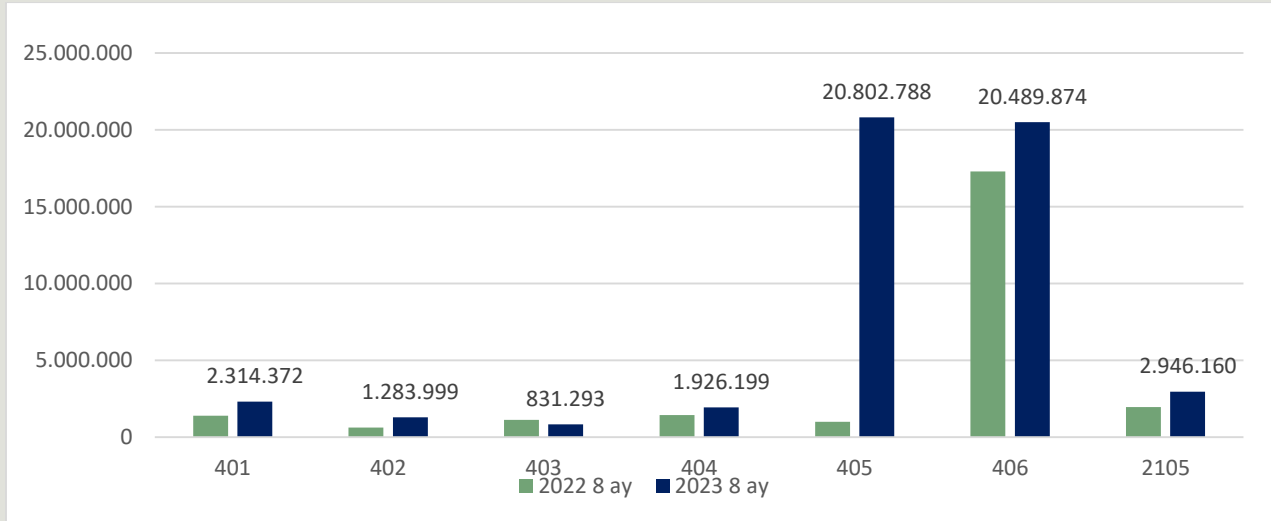
40150	Süt ve krema; katı yağ > %10, konsantre edilmemiş, ilave şeker veya diğer tatlandırıcı madde içermeyen	1.593.407	504.085	5.586.523	2.277.717
40210	Süt ve krema (toz, granül veya diğer katı şekillerde); katı yağ <= % 1.5, konsantre edilmiş veya ilave şeker ya da diğer	815.646	321.525	1.985.425	1.283.229
40221	Süt ve krema (toz, granül veya diğer katı şekillerde); katı yağ > %1.5, konsantre edilmiş, ilave şeker-tatlandırıcı içer	24.023	11	128.592	35
40229	Süt ve krema (toz, granül veya diğer katı şekillerde); katı yağ > %1.5, konsantre edilmiş, ilave şeker-tatlandırıcı içer	13.398	50	97.489	134
40291	Süt ve krema (katı şekillerde olanlar HARIÇ); konsantre edilmiş, ilave şeker-tatlandırıcı içermeyen	500.382	0	1.755.061	0
40299	Süt ve krema (katı şekillerde olanlar HARIÇ); konsantre edilmiş, ilave şeker veya tatlandırıcı içerenler	578.927	300	1.242.296	601
40320	Yoğurt; aromalandırılmamış, ilave meyva, sert kabuklu meyve, kakao, çikolata, baharat, kahve, bitki, hububat veya ekmek	3.457.701	11.627	3.350.772	36.374
40390	Yayıkaltı, pıhtılaştırılmış süt ve krema, kefir veya diğer fermente edilmiş veya asitliği arttırılmış süt ve krema	1.292.527	198.120	2.977.696	794.919
40410	Peynir altı suyu ve modifiye edilmiş peynir altı suyu	16.944.843	771	16.553.473	953
40490	Diğer tabii süt ürünleri	2.433	775.596	30.158	1.925.246
40510	Tereyağı	205.770	3.280.591	1.695.388	17.834.210
40520	Sürülerek yenilen süt ürünleri (% 39 =<katı yağ <% 80)	61.219	0	335.967	0
40590	Sütten elde edilen diğer yağlar	97.873	444.040	777.404	2.968.578
40610	Taze peynirler (olgunlaştırılmamış veya preslenmemiş) (peyniraltı suyundan yapılmış peynirler dahil) ve pıhtılaştırılmış	11.003.819	116.144	38.572.495	358.267
40620	Rendelenmiş/toz haline getirilmiş her cins peynir	3.675.269	39.939	20.362.899	502.891
40630	Eritme peynirler (rendelenmemiş/toz haline getirilmemiş)	3.215.920	206.156	12.901.441	1.168.485
40640	Mavi küflü peynirler ve Penicillium roqueforti ile elde edilen küf içeren diğer peynirler	509	140.291	4.090	953.159
40690	Diğer peynirler	8.448.024	2.958.716	51.598.104	17.507.072
210500	Dondurma ve yenilen diğer buzlar	18.683.839	504.329	58.748.298	2.946.160
<b>Yıl toplamı:</b>		<b>77.379.776</b>	<b>9.523.298</b>	<b>224.613.454</b>	<b>50.594.685</b>

Kaynak: TÜİK

## ÜLKEMİZDE SÜT ÜRÜNLERİ İHRACATI 2022 8 AY VE 2023 8 AY KARŞILAŞTIRMASI (GTİP BAZINDA, DOLAR)



## ÜLKEMİZDE SÜT ÜRÜNLERİ İTHALATI 2022 8 AY VE 2023 8 AY KARŞILAŞTIRMASI (GTİP BAZINDA, DOLAR)



### GTİP Numaraları Açıklaması:

- 0401 - Süt ve krema (konsantre edilmemiş, ilave şeker veya diğer tatlandırıcı madde içermeyen)
- 0402 - Süt, krema (konsantre edilmiş, ilave şeker veya diğer tatlandırıcı madde içerenler)
- 0403 - Yayıltı altı süt, pıhtılaştırılmış süt ve krema, yoğurt, kefir veya diğer fermente edilmiş veya asitliği artırılmış süt ve krema
- 0404 - Peynir altı suyu ve tabii süt bileşenlerinden ibaret diğer ürünler
- 0405 - Sütten elde edilen yağlar, sürülerek yenilen süt ürünleri
- 0406 - Peynir ve pıhtılaştırılmış ürünler
- 2105 - Dondurma ve yenilen diğer buzlar



## ÜLKEMİZDE ÇİĞ SÜT REFERANS FİYATLARI (TL/L)

Minimum Değerler			
DÖNEMLER	2021	Yağ (%)	Protein (%)
1 Ocak – 30 Nisan 2021	2,80	3,6	3,2
1 Mayıs – 30 Haziran 2021	A Sınıfı 2,90	3,5 ve üzeri	3,1 ve üzeri
	B Sınıfı 2,85	3,2≤ yağ değeri<3,5	3≤protein değeri<3,1
	C Sınıfı 2,80	Yağ değeri<3,2	2,9≤protein değeri<3
1 Temmuz – 30 Eylül 2021	3,20*	3,5	3,1
1 Ekim – 7 Aralık 2021	3,20*	3,6	3,2
8 Aralık – 31 Aralık 2021	4,70**	2019/64 sayılı Çiğ İnek Sütünün Sınıflandırılmasına İlişkin Tebliği ile belirlenen A Sınıfı çiğ sütün dönemine ait protein ve yağ değerleri baz alınacaktır.	
DÖNEMLER	2022	Yağ (%)	Protein (%)
1 Ocak – 31 Mart 2022	4,70**	2019/64 sayılı Çiğ İnek Sütünün Sınıflandırılmasına İlişkin Tebliği ile belirlenen A Sınıfı çiğ sütün dönemine ait protein ve yağ değerleri baz alınacaktır.	
1 Nisan – 15 Mayıs 2022	5,70***	2019/64 sayılı Çiğ İnek Sütünün Sınıflandırılmasına İlişkin Tebliği ile belirlenen A Sınıfı çiğ sütün dönemine ait protein ve yağ değerleri baz alınacaktır.	
15 Mayıs – 13 Ekim 2022	7,5****	2019/64 sayılı Çiğ İnek Sütünün Sınıflandırılmasına İlişkin Tebliği ile belirlenen A Sınıfı çiğ sütün dönemine ait protein ve yağ değerleri baz alınacaktır.	
14 Ekim 2022– 31 Temmuz 2023	8,50	%3,6 yağ ve %3,2 protein içeriğine sahip çiğ süt tavsiye satış fiyatı. Soğutma, nakliye ve diğer cari giderler üretici tarafından karşılandığı takdirde bu giderler üreticiye ilave olarak ödenecektir.	
1 Ağustos 2023 -	11,50*****	%3,6 yağ ve %3,2 protein içeriğine sahip çiğ inek sütü tavsiye satış fiyatı. Soğutma, nakliye ve diğer cari giderler üretici tarafından karşılandığı takdirde bu giderler üreticiye ilave olarak ödenecektir.	

\*Yağ ve protein oranlarındaki her bir düzey (%0,1'lik değişim) için ± 5 Kuruş fark uygulanacaktır.

\*\* Yağ ve protein oranlarındaki her bir düzey (0,1'lik değişim) için ± 7 Kuruş fark uygulanacaktır.

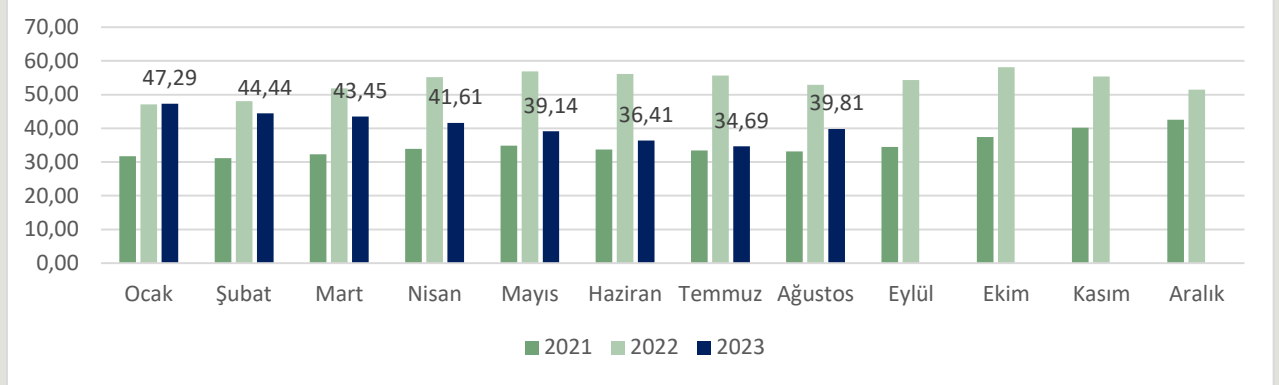
\*\*\* Yağ ve protein oranlarındaki her bir düzey (0,1'lik değişim) için ± 8 Kuruş fark uygulanacaktır.

\*\*\*\*Baz alınan yağ ve protein oranlarındaki her bir düzey (0,1'lik değişim) için ± 10 Kuruş fark uygulanacaktır.

\*\*\*\*\*Baz alınan yağ ve protein oranlarındaki her bir düzey (0,1'lik değişim) için ± 17 Kuruş fark uygulanacaktır.

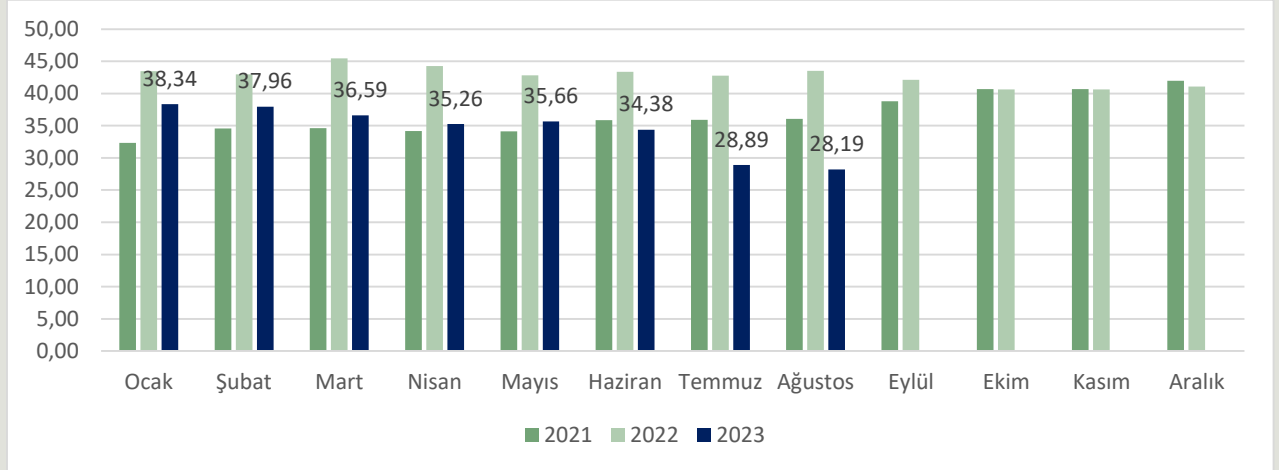
## BAZI ÜLKELERDE ÇİĞ SÜT FİYATLARI

### ABD ÇİĞ SÜT FİYATLARI (Euro/100 kg)



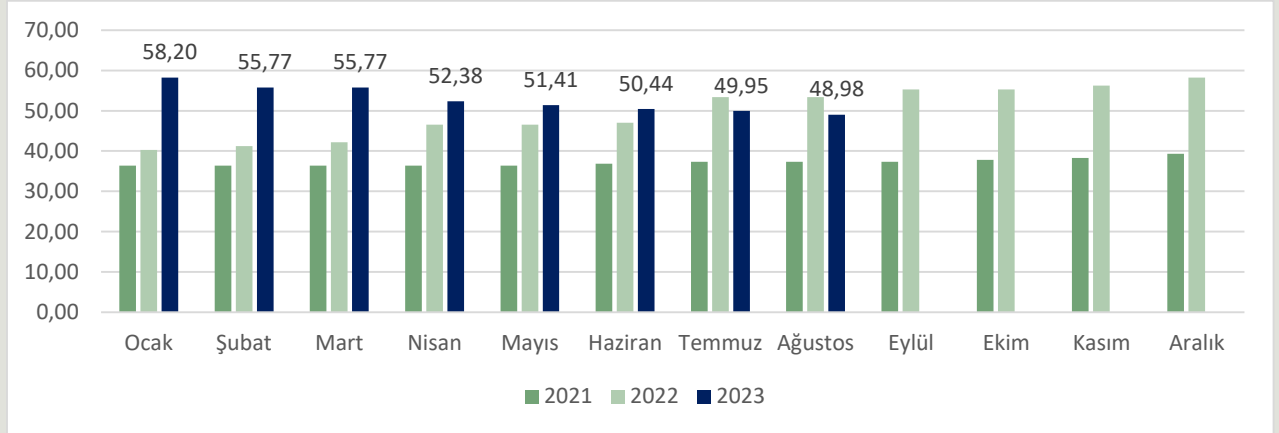
Vergi dâhil değildir. Yağ: ortalama %3,7

### YENİ ZELANDA ÇİĞ SÜT FİYATLARI (Euro/100 kg)



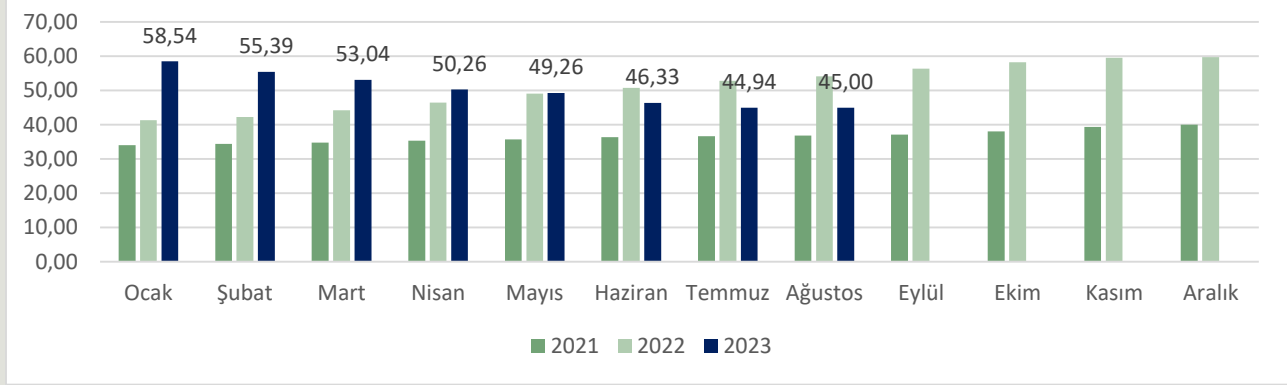
Yağ: %4,2, Protein: %3,4

### İTALYA (LOMBARDY) ÇİĞ SÜT FİYATLARI (Euro/100 kg)



Yağ: %3,7, Protein: %3,25

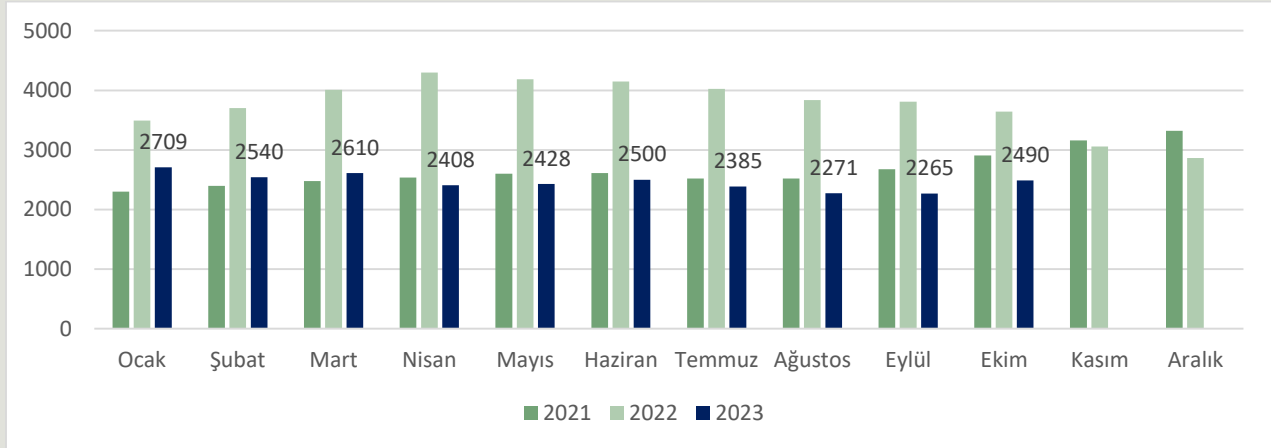
### ALMANYA (BAVERIA) ÇİĞ SÜT FİYATLARI (Euro/100 kg)



Yağ: %4,0, Protein: %3,4

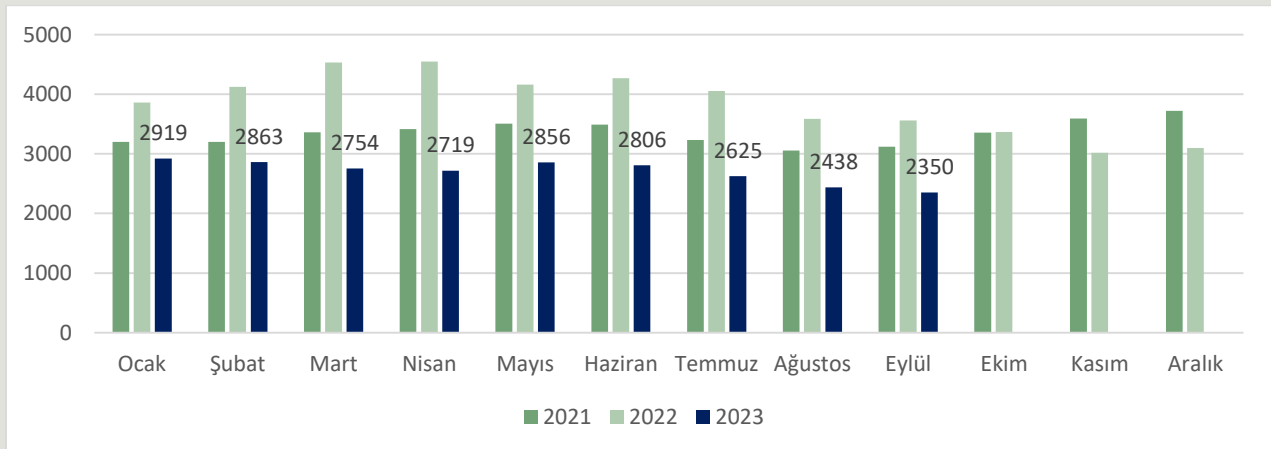
### BAZI ÜLKELERDE SÜT ÜRÜNLERİ FİYATLARI

#### ALMANYA YAĞSIZ SÜTTOZU FİYATLARI (Euro/ton)

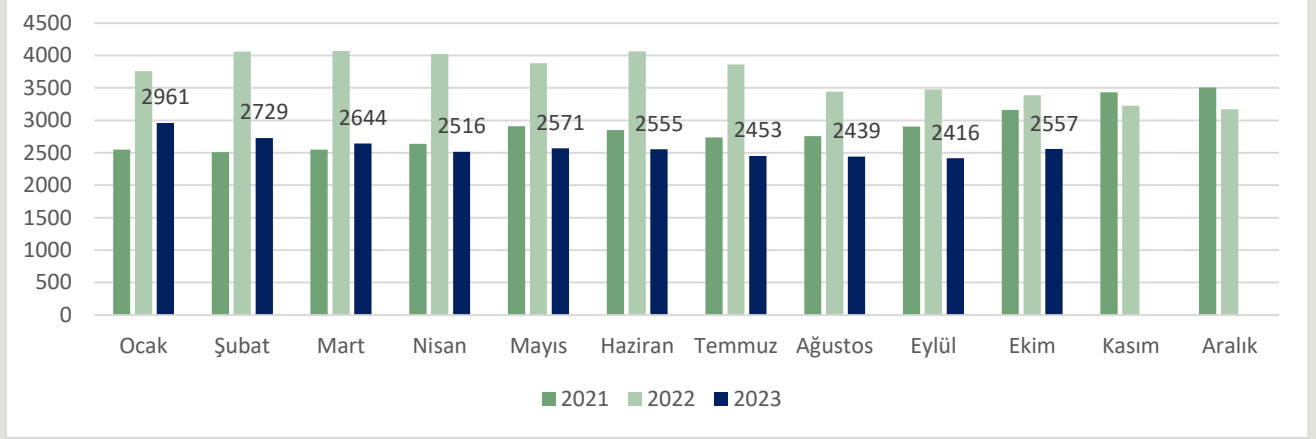


2490 Euro = 2626 USD

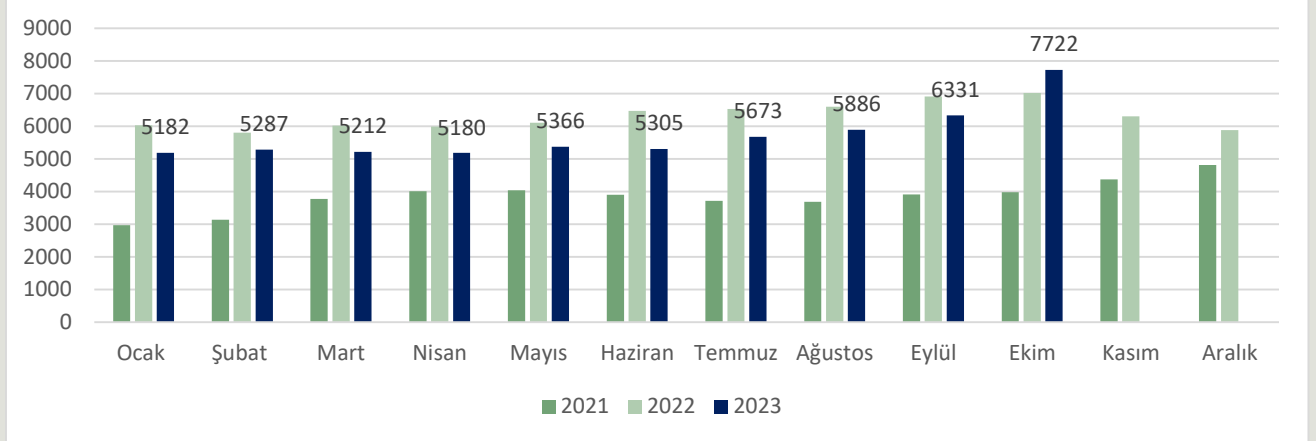
#### OKYANUSYA YAĞSIZ SÜTTOZU FİYATLARI (Dolar/ton)



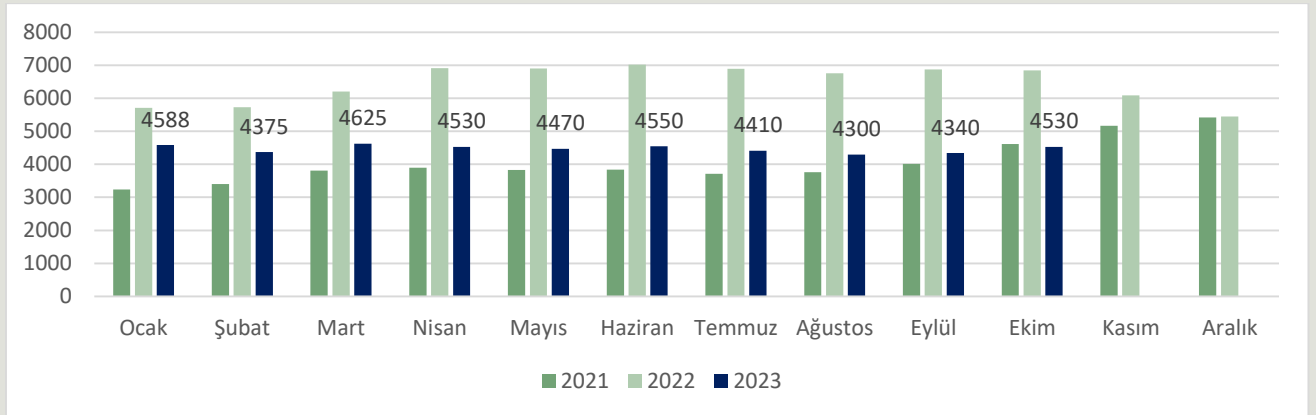
### ABD YAĞSIZ SÜTTOZU FİYATLARI (Dolar/Ton)



### ABD TEREYAĞI FİYATLARI (Dolar/Ton)

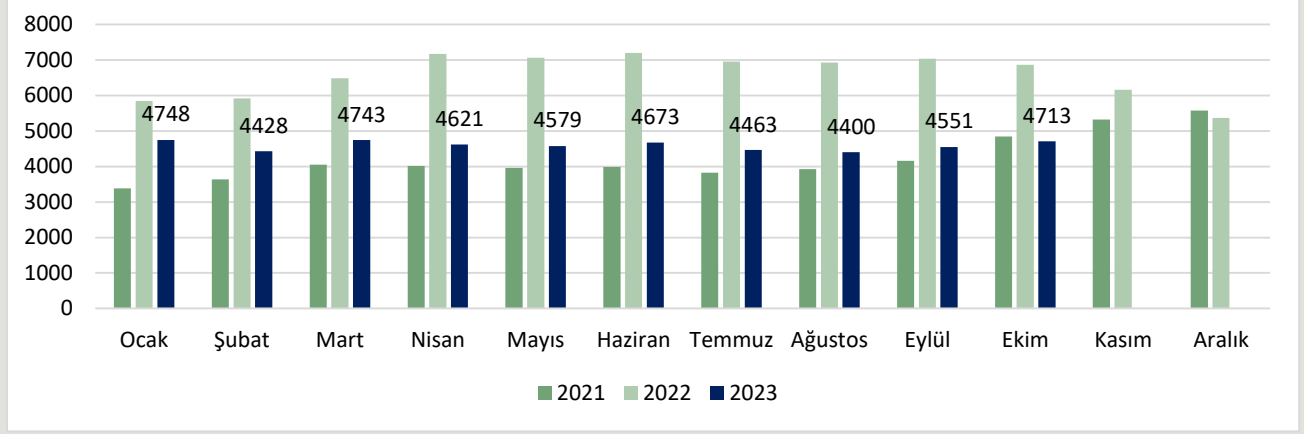


### İTALYA TEREYAĞI FİYATLARI (Euro/Ton)



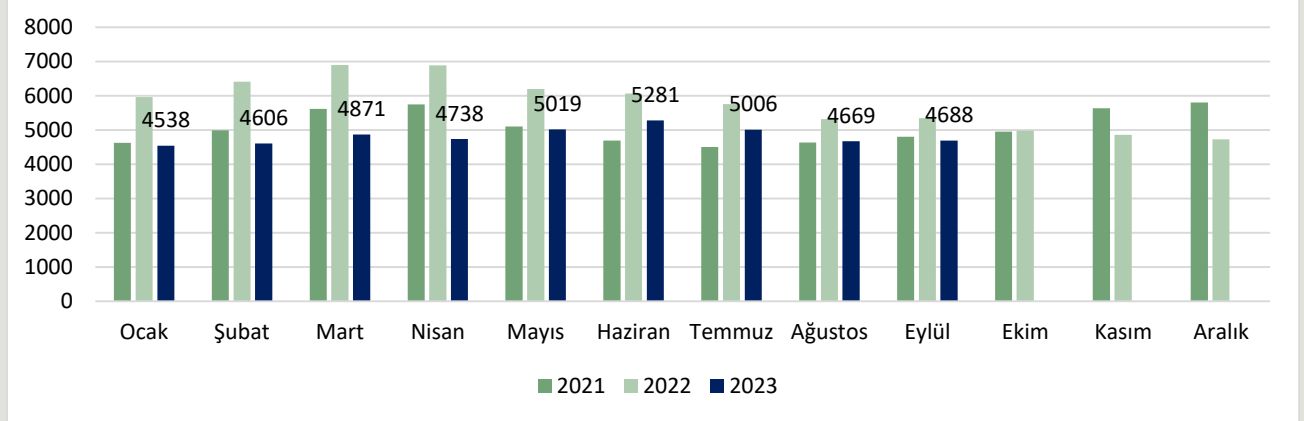
4530 Euro=4775 USD

### ALMANYA TEREYAĞI FİYATLARI (Euro/ton)

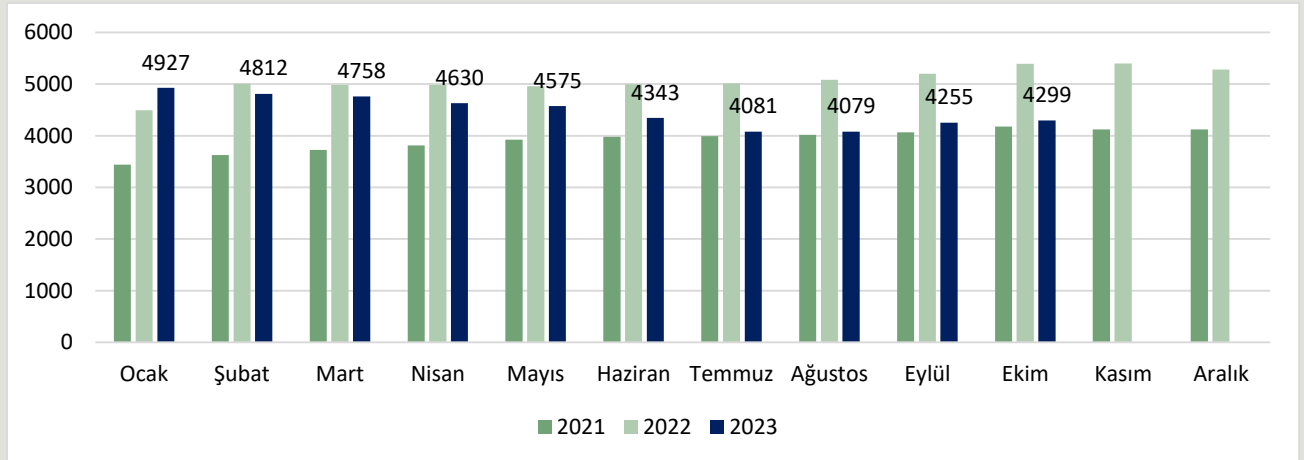


4713 Euro=4969 USD

### OKYANUSYA TEREYAĞI FİYATLARI (Dolar/ton)

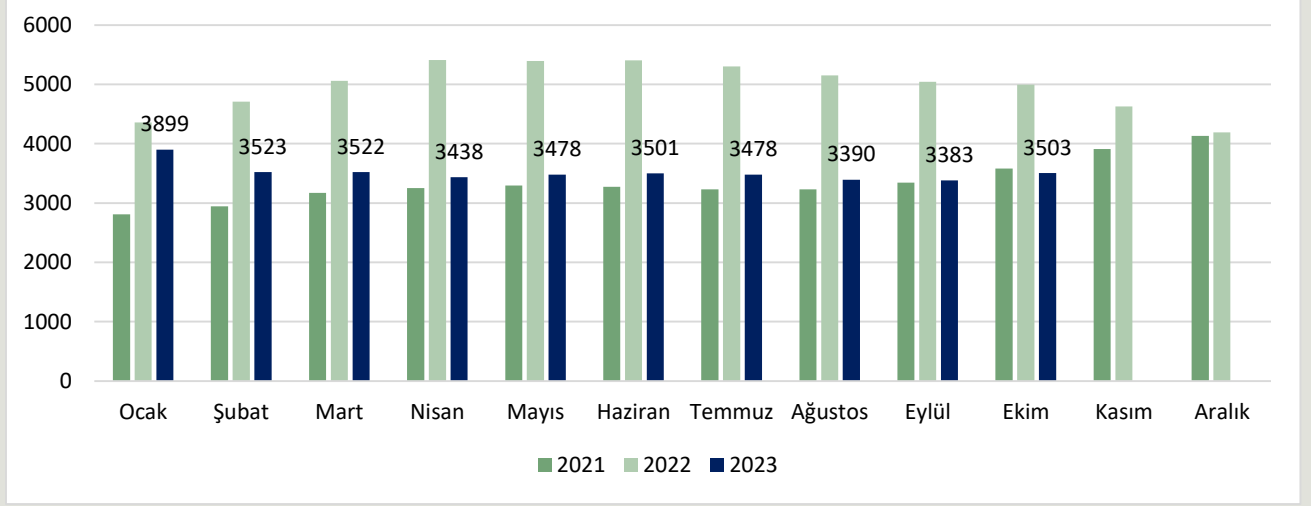


### ABD YAĞLI SÜTTOZU FİYATI (Dolar/ton)



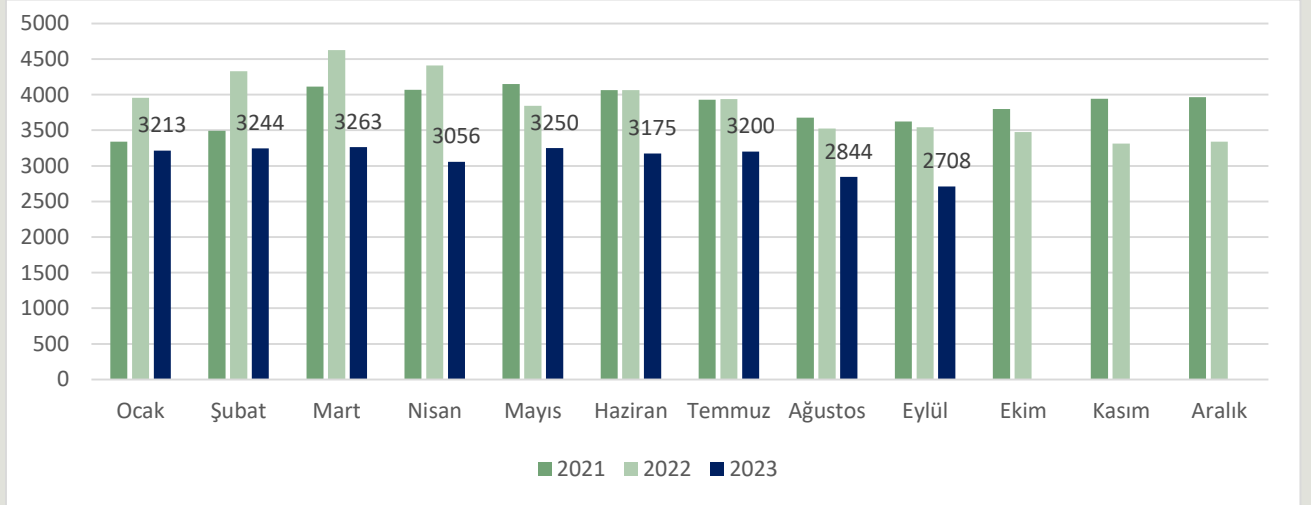


### ALMANYA YAĞLI SÜTTOZU FİYATLARI (Euro/ton)



3503 Euro=3693 USD

### OKYANUSYA YAĞLI SÜTTOZU FİYATLARI (Dolar/ton)



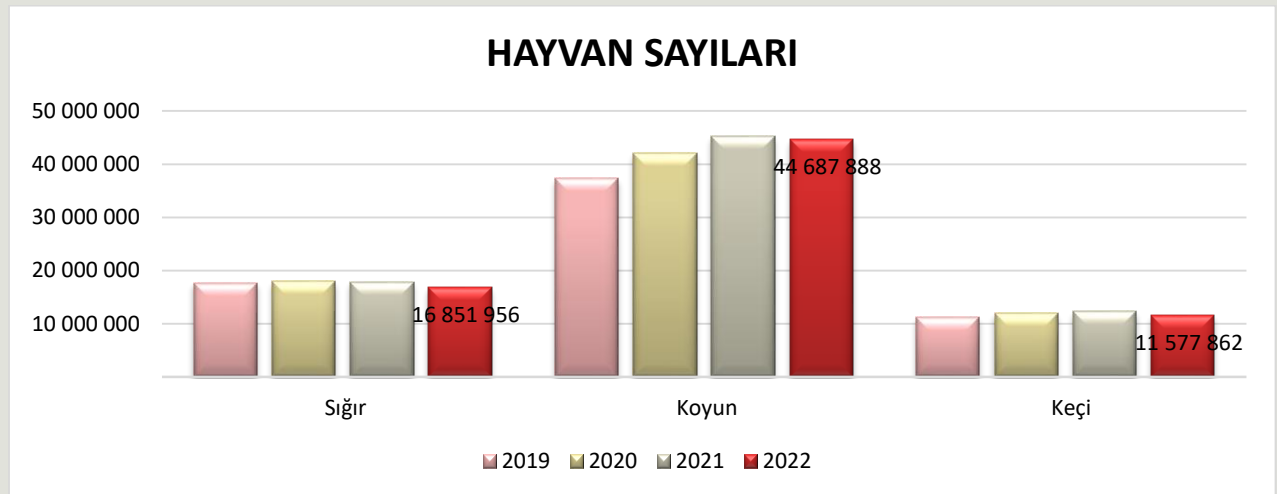
Kaynak: [www.clal.it](http://www.clal.it)

## 2. KIRMIZI ET SEKTÖRÜ

### ÜLKEMİZDE HAYVAN VARLIĞI (BAŞ)

	2020	%Değ.	2021	%Değ.	2022	%Değ.	2023 (Haziran)	%Değ.
<b>Büyükbaş</b>	<b>18 157 987</b>	1,60	<b>18 036 117</b>	-0,67	<b>17 023 791</b>	-5,6	<b>16 687 768</b>	-2,0
<b>Sığır</b>	<b>17 962 899</b>	1,55	<b>17 850 543</b>	-0,63	<b>16 851 956</b>	-5,6	<b>16 520 965</b>	-2,0
Kültür	8 838 498	3,26	8 824 784	-0,16	8 295 825	-6,0	8 147 005	-1,8
Kültür Melezi	7 594 127	0,52	7 641 100	0,62	7 324 866	-4,1	7 267 667	-0,8
Yerli	1 530 274	-2,76	1 384 659	-9,52	1 231 265	-11,1	1 106 293	-10,1
<b>Manda</b>	<b>195 088</b>	5,92	<b>185 574</b>	-4,88	<b>171 835</b>	-7,4	<b>166 803</b>	-2,9
<b>Küçükbaş</b>	<b>54 112 626</b>	11,62	<b>57 519 204</b>	6,30	<b>56 265 750</b>	-2,2	<b>53 274 118</b>	-5,3
<b>Koyun</b>	<b>42 126 781</b>	13,01	<b>45 177 690</b>	7,24	<b>44 687 888</b>	-1,1	<b>42 565 444</b>	-4,7
Merinos	3 547 033	15,29	3 994 791	12,62	3 958 934	-0,9	3 918 678	-1,0
Yerli	38 579 748	12,81	41 182 899	6,75	40 728 954	-1,1	38 646 766	-5,1
<b>Keçi</b>	<b>11 985 845</b>	6,96	<b>12 341 514</b>	2,97	<b>11 577 862</b>	-6,2	<b>10 708 674</b>	-7,5
Kıl	11 698 825	6,70	12 051 957	3,02	11 320 208	-6,1	10 496 158	-7,3
Tiftik	287 020	19,07	289 557	0,88	257 654	-11,0	212 516	-17,5

TÜİK Hayvansal Üretim İstatistiklerini haziran ayı ve yılsonu olmak üzere iki kez açıklamaktadır. Yukarıdaki tablonun en sağ sütununda, 2022 yılı sonundaki hayvan sayıları ile 2023 yılının haziran ayına ait hayvan sayılarının değişimi hesaplanmıştır. Maalesef tüm dünyada ve ülkemizde yaşanan pandemi, ekonomik ve enflasyon kaynaklı sıkıntılardan hayvancılık sektörü de olumsuz etkilenmiş ve bu yıl büyükbaş hayvan sayılarında azalma yaşanmıştır. 2022 yılı sonunda da yaşanan büyükbaş hayvan sayısındaki azalmanın 2023 yılı içerisinde de devam ettiği görülmektedir.



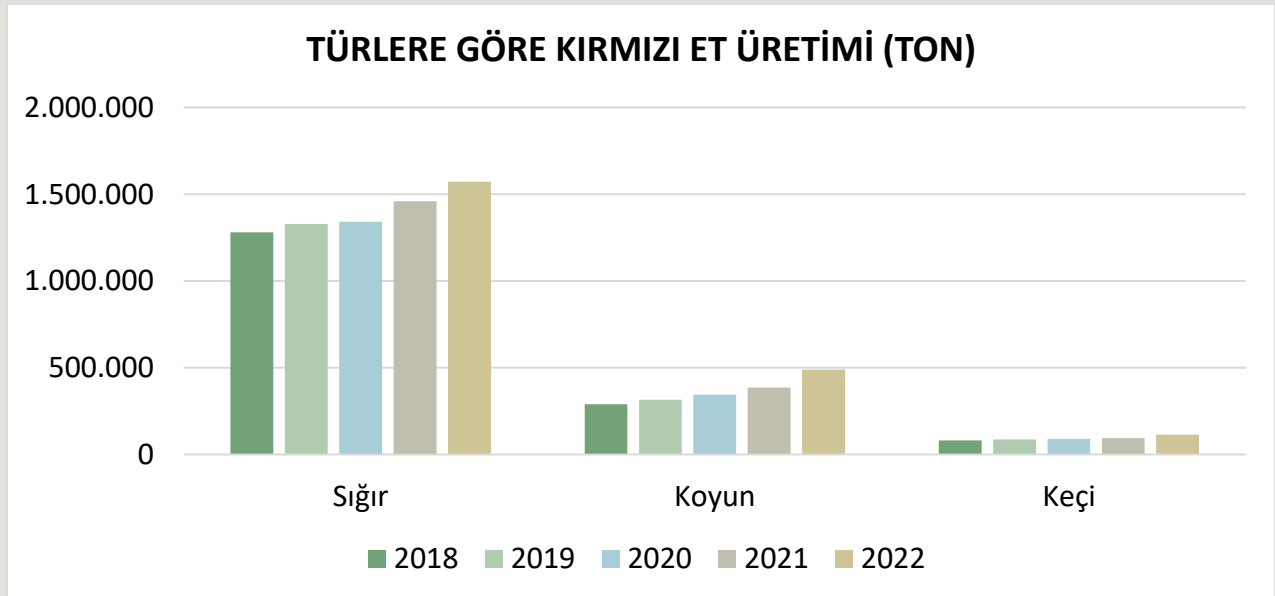
### ÜLKEMİZDE KIRMIZI ET ÜRETİMİ (TON)

	2018	2019	2020	2021	2022
<b>Toplam</b>	<b>1.661.767</b>	<b>1.740.616</b>	<b>1.785.952</b>	<b>1.952.038</b>	<b>2.191.625</b>
Sığır	1.281.234	1.330.169	1.341.446	1.460.719	1.572.747
Manda	6.515	7.150	8.424	10.831	13.586
Koyun	291.179	316.170	345.639	385.933	489.354
Keçi	82.839	87.126	90.443	94.555	115.938

2020 ve 2021 yılına ait "Kırmızı Et Üretim İstatistikleri" 6 Mayıs 2022 tarihinde TÜİK tarafından açıklanmıştır. TÜİK tarafından yapılan açıklamada, kırmızı et üretiminin, Tarımsal İşletmelerde Hayvansal Üretim Araştırmasından elde edilen demografik verilere dayalı olarak belirlenen "Kasaplık Güç Oranı" ile hesaplanan "iç popülasyondan kesilen hayvan sayısı" ile "ithalattan kesilen hayvan sayısı"nın ortalama karkas ağırlıkları ile çarpılması suretiyle elde edildiği ifade edilmiştir.

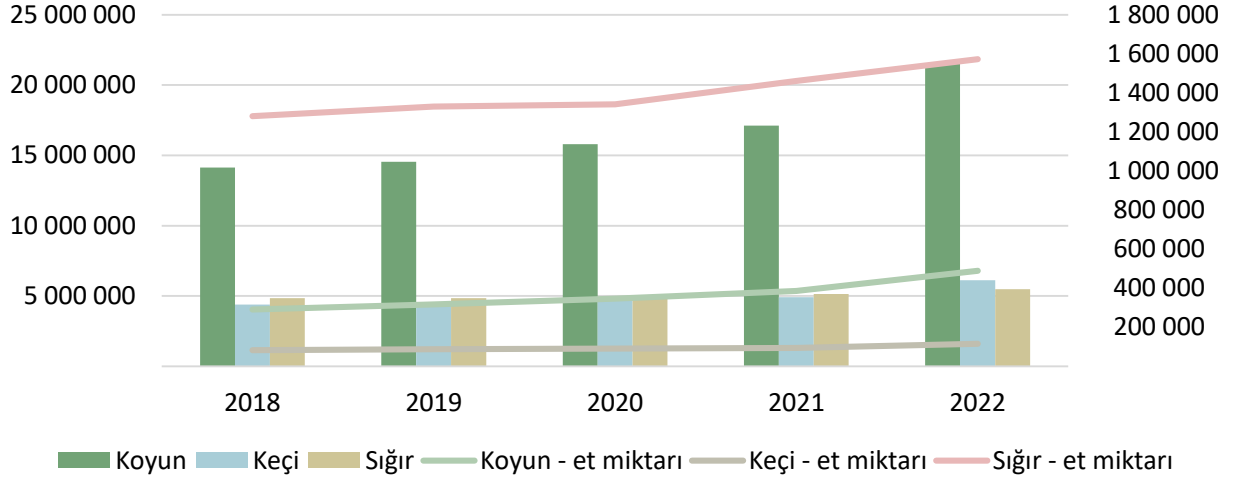
Buna göre 2020 yılında 1 milyon 785 bin 952 ton olan kırmızı et üretimi, 2021 yılında %9,3 artarak 1 milyon 952 bin 38 ton olarak tahmin edilmiştir. Metodolojide yapılan bu revizyon ile 2011 yılından itibaren tüm kesilen hayvan sayısı ve üretilen kırmızı et miktarı verileri revize edilmiştir.

2022 yılı kırmızı et üretim istatistikleri ise 5 Mayıs 2023 tarihinde açıklanmış olup, ülkemizde toplam kırmızı et üretimi bir önceki yıla göre %12,3 artarak 2 milyon 191 bin 625 ton olarak tahmin edilmiştir.



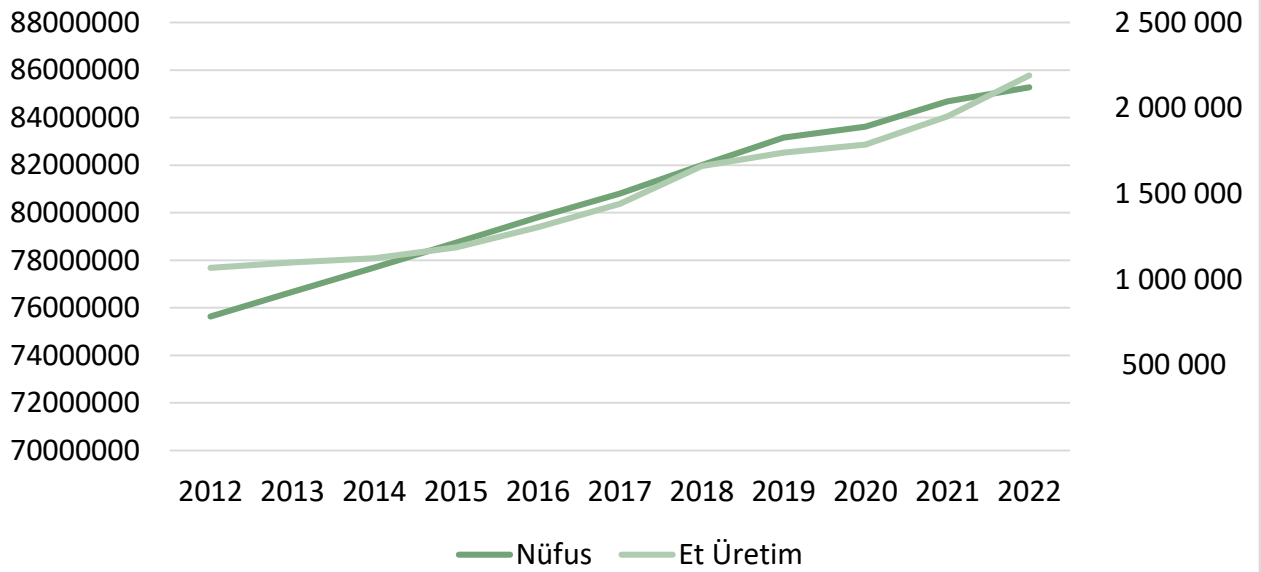


### Türlerine Göre Kesilen Hayvan Sayısı ve Üretilen Et Miktarı



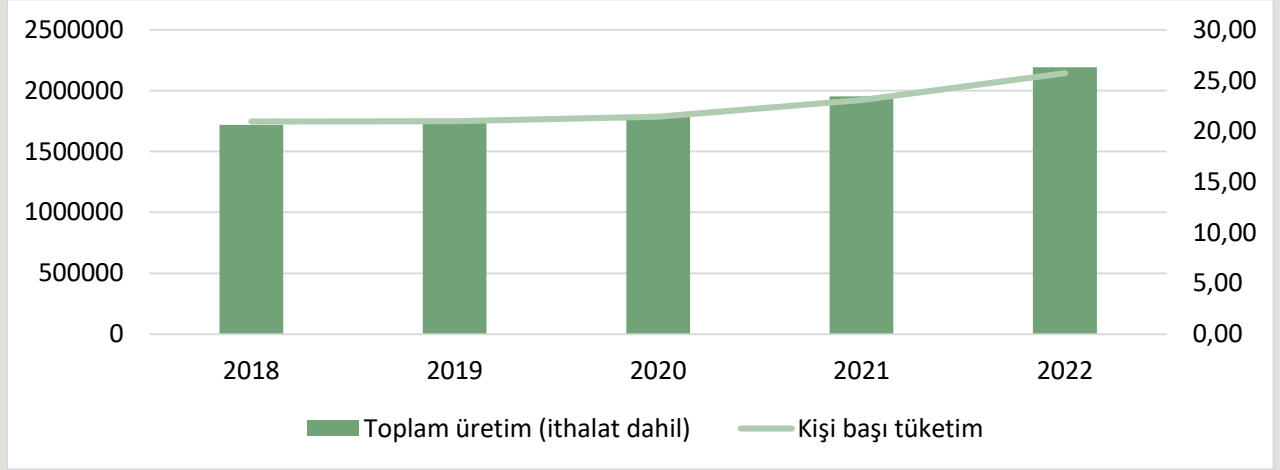
Kaynak: TÜİK

### ÜLKEMİZDE NÜFUS VE KIRMIZI ET TÜKETİM MİKTARI GELİŞMELERİ



## ÜLKEMİZDE KİŞİ BAŞINA KIRMIZI ET TÜKETİMİ

	Nüfus	Toplam üretim (ithalat dâhil, ton)	Kişi başı tüketim (kg)
2017	80.810.525	1.459.206	18,06
2018	82.003.882	1.717.520	20,94
2019	83.154.997	1.745.665	20,99
2020	83.614.362	1.790.532	21,41
2021	84.680.273	1.953.243	23,07
2022	85.279.553	2.192.033	25,70



Kaynak: TÜİK

## KIRMIZI ET DIŞ TİCARETİ

Yıl	HS6	HS6 adı	İhracat Miktar, Kg	İthalat Miktar, Kg	İhracat Dolar	İthalat Dolar
2021	20110	Büyükbaş hayvanlarının karkas ve yarım karkasları; taze veya soğutulmuş	0	1	2.347.180	12
	20120	Büyükbaş hayvanlarının kemikli etleri (karkas ve yarım karkaslar HARIÇ); taze veya soğutulmuş	22.045	0	191.224	0
	20130	Büyükbaş hayvanlarının kemiksiz etleri; taze veya soğutulmuş	11.495	1.204.659	95.346	7.209.076
	20210	Büyükbaş hayvanlarının karkas ve yarım karkasları; dondurulmuş	47.720	0	212.849	0
	20220	Büyükbaş hayvanlarının kemikli etleri (karkas ve yarım karkaslar HARIÇ); dondurulmuş	12.509	0	167.728	0
	20230	Büyükbaş hayvanlarının kemiksiz etleri; dondurulmuş	365.925	8	1.322.397	1.095
	20410	Kuzuların karkas ve yarım karkasları; taze veya soğutulmuş	162.141	0	1.184.630	0
	20421	Koyunların karkas ve yarım karkasları; taze veya soğutulmuş	85.343	0	576.109	0
	20422	Koyunların kemikli diğer etleri; taze veya soğutulmuş	33.912	0	153.976	0



	20423	Koyunların kemiksiz etleri; taze veya soğutulmuş	1.606	0	10.728	0
	20430	Kuzuların karkasları ve yarım karkasları; dondurulmuş	63.128	0	329.913	0
	20441	Koyunların karkasları ve yarım karkasları; dondurulmuş	222.273	0	847.248	0
	20442	Koyunların kemikli diğer etleri; dondurulmuş	27.332	0	178.421	0
	20443	Koyun ve kuzuların kemiksiz etleri; dondurulmuş	2.276	0	22.514	0
	20450	Keçi eti (taze, soğutulmuş veya dondurulmuş)	842	0	6.149	0
	<b>Yıl toplamı:</b>		<b>1.580.054</b>	<b>1.204.668</b>	<b>7.646.412</b>	<b>7.210.183</b>
<b>Yıl</b>	<b>HS6</b>	<b>HS6 adı</b>	<b>İhracat Miktar, Kg</b>	<b>İthalat Miktar, Kg</b>	<b>İhracat Dolar</b>	<b>İthalat Dolar</b>
<b>2022</b>	20110	Büyükbaş hayvanlarının karkas ve yarım karkasları; taze veya soğutulmuş	49.455	0	314.702	0
	20120	Büyükbaş hayvanlarının kemikli etleri (karkas ve yarım karkaslar HARIÇ); taze veya soğutulmuş	12.568	0	105.051	0
	20130	Büyükbaş hayvanlarının kemiksiz etleri; taze veya soğutulmuş	8.517	399.953	90.800	2.961.269
	20210	Büyükbaş hayvanlarının karkas ve yarım karkasları; dondurulmuş	86.543	0	458.137	0
	20220	Büyükbaş hayvanlarının kemikli etleri (karkas ve yarım karkaslar HARIÇ); dondurulmuş	26.446	2.353	260.577	24.566
	20230	Büyükbaş hayvanlarının kemiksiz etleri; dondurulmuş	284.487	5.680	2.892.299	82.565
	20410	Kuzuların karkas ve yarım karkasları; taze veya soğutulmuş	4.056.726	0	23.900.625	0
	20421	Koyunların karkas ve yarım karkasları; taze veya soğutulmuş	119.713	0	660.408	0
	20422	Koyunların kemikli diğer etleri; taze veya soğutulmuş	59.562	0	284.037	0
	20423	Koyunların kemiksiz etleri; taze veya soğutulmuş	42	0	153	0
	20430	Kuzuların karkasları ve yarım karkasları; dondurulmuş	195.067	0	1.014.144	0
	20441	Koyunların karkasları ve yarım karkasları; dondurulmuş	337.880	0	1.385.347	0
	20442	Koyunların kemikli diğer etleri; dondurulmuş	86.278	0	386.847	0
	20443	Koyun ve kuzuların kemiksiz etleri; dondurulmuş	17.555	1	97.920	6
	<b>Yıl toplamı:</b>		<b>5.340.839</b>	<b>407.987</b>	<b>31.851.047</b>	<b>3.068.406</b>
<b>Yıl</b>	<b>HS6</b>	<b>HS6 adı</b>	<b>İhracat Miktar, kg</b>	<b>İthalat Miktar, kg</b>	<b>İhracat Dolar</b>	<b>İthalat Dolar</b>
<b>2023 (Ağustos)</b>	20120	Büyükbaş hayvanlarının kemikli etleri (karkas ve yarım karkaslar HARIÇ); taze veya soğutulmuş	0	13.394.627	0	84.650.447
	20130	Büyükbaş hayvanlarının kemiksiz etleri; taze veya soğutulmuş	0	1.367.612	0	10.764.000
	20220	Büyükbaş hayvanlarının kemikli etleri (karkas ve yarım karkaslar HARIÇ); dondurulmuş	1.567	0	28.295	0
	20230	Büyükbaş hayvanlarının kemiksiz etleri; dondurulmuş	65.633	347	880.872	5.274
	20421	Koyunların karkas ve yarım karkasları; taze veya soğutulmuş	0	1	0	5
	20441	Koyunların karkasları ve yarım karkasları; dondurulmuş	0	1.691	0	32.726



**SETBİR**

	20442	Koyunların kemikli diğer etleri; dondurulmuş	450	1.000	5.703	7.260
	20443	Koyun ve kuzuların kemiksiz etleri; dondurulmuş	462	0	2.063	0
	<b>Yıl toplamı:</b>		<b>68.112</b>	<b>14.765.278</b>	<b>916.933</b>	<b>95.459.712</b>

## ET ÜRÜNLERİ DİŞ TİCARETİ

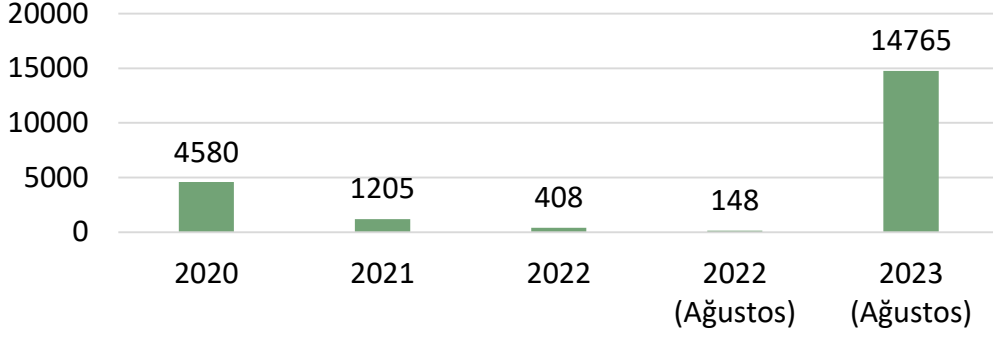
Yıl	HS6	HS6 adı	İhracat Miktar, Kg	İthalat Miktar, Kg	İhracat Dolar	İthalat Dolar
<b>2021</b>	160100	Etten, sakatattan veya kandan yapılmış sosisler ve benzeri ürünler ve esası bu ürünler olan gıda müstahzarları	29.606.661	62.773	36.485.478	97.030
	160210	Hazırlanmış veya konserve edilmiş homojenize et, sakatat veya kan (sosisler ve benzerleri HARİÇ)	0	12	0	19
	160220	Hayvanların karaciğerlerinden hazırlanmış veya konserve edilmiş ürünler (homojenize ürünler, sosisler vb. HARİÇ)	5.222	12	16.187	24
	160250	Siğir cinsi hayvanlardan hazırlanmış veya konserve edilmiş et, sakatat	2.156.939	85	7.762.411	140
	160290	Diğer hayvanların et ve sakatatından hazırlanmış veya konserve edilmiş müstahzarlar (kan müstahzarları DAHİL)	87.336	51	336.380	108
	<b>Yıl toplamı:</b>		<b>31.856.158</b>	<b>62.933</b>	<b>44.600.456</b>	<b>97.321</b>
<b>2022</b>	160100	Etten, sakatattan, kandan veya böcekten yapılmış sosisler ve benzeri ürünler ve esası bu ürünler olan gıda müstahzarları	30.095.464	49.051	41.659.205	139.925
	160210	Hazırlanmış veya konserve edilmiş homojenize et, sakatat veya kan (sosisler ve benzerleri HARİÇ)	6.910	11	4.587	28
	160220	Hayvanların karaciğerlerinden hazırlanmış veya konserve edilmiş ürünler (homojenize ürünler, sosisler vb. HARİÇ)	657	28	3.916	116
	160250	Siğir cinsi hayvanlardan hazırlanmış veya konserve edilmiş et, sakatat	1.697.706	106.216	9.114.074	630.684
	160290	Diğer hayvanların et ve sakatatından hazırlanmış veya konserve edilmiş müstahzarlar (kan müstahzarları DAHİL)	43.908	22	282.930	70
	<b>Yıl toplamı:</b>		<b>31.844.645</b>	<b>155.328</b>	<b>51.064.712</b>	<b>770.823</b>
<b>Yıl</b>	<b>HS6</b>	<b>HS6 adı</b>	<b>İhracat Miktar,kg</b>	<b>İthalat Miktar,kg</b>	<b>İhracat Dolar</b>	<b>İthalat Dolar</b>
<b>2023 (Ağustos)</b>	160100	Etten, sakatattan, kandan veya böcekten yapılmış sosisler ve benzeri ürünler ve esası bu ürünler olan gıda müstahzarları	18.905.012	50.252	29.512.182	232.490
	160210	Hazırlanmış veya konserve edilmiş homojenize et, sakatat veya kan (sosisler ve benzerleri HARİÇ)	3.375	34	10.588	144
	160220	Hayvanların karaciğerlerinden hazırlanmış veya konserve edilmiş ürünler (homojenize ürünler, sosisler vb. HARİÇ)	759	4	6.594	24
	160250	Siğir cinsi hayvanlardan hazırlanmış veya konserve edilmiş et, sakatat	953.483	176.659	5.131.662	984.854
	160290	Diğer hayvanların et ve sakatatından hazırlanmış veya konserve edilmiş müstahzarlar (kan müstahzarları DAHİL)	55.583	20	260.438	60
	<b>Yıl toplamı:</b>		<b>19.918.212</b>	<b>226.969</b>	<b>34.921.464</b>	<b>1.217.572</b>

Kaynak: TÜİK

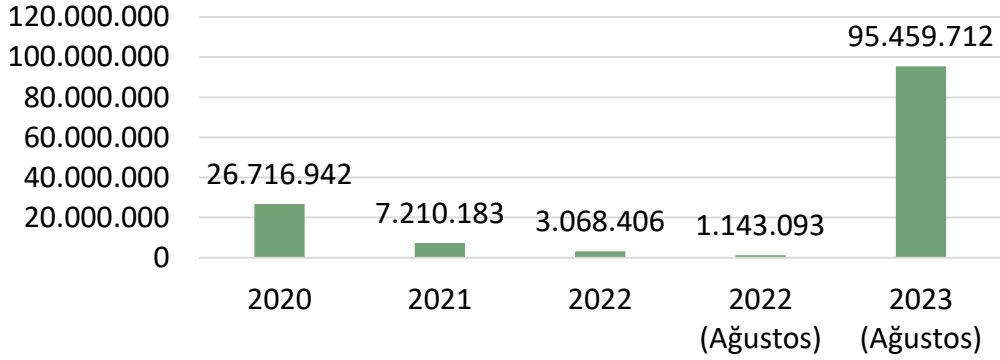


## KIRMIZI ET DIŞ TİCARETİ

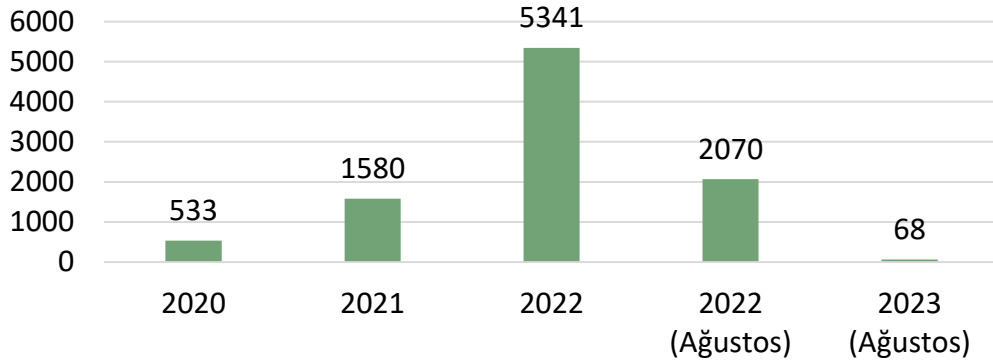
### İTHALAT (Ton)



### İTHALAT (Dolar)



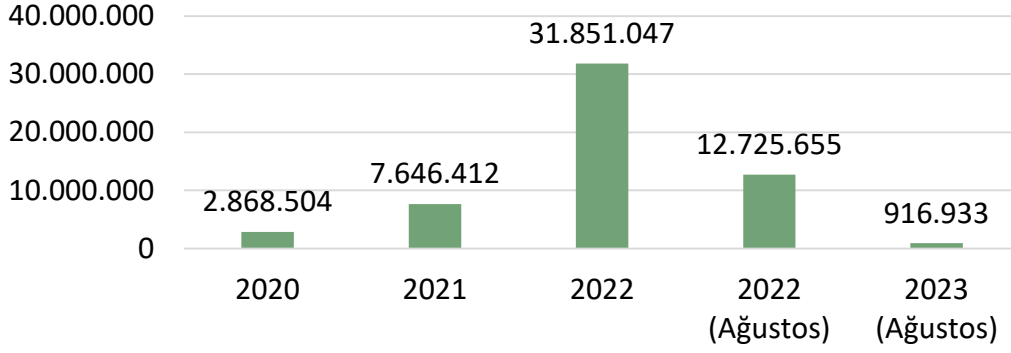
### İHRACAT (Ton)







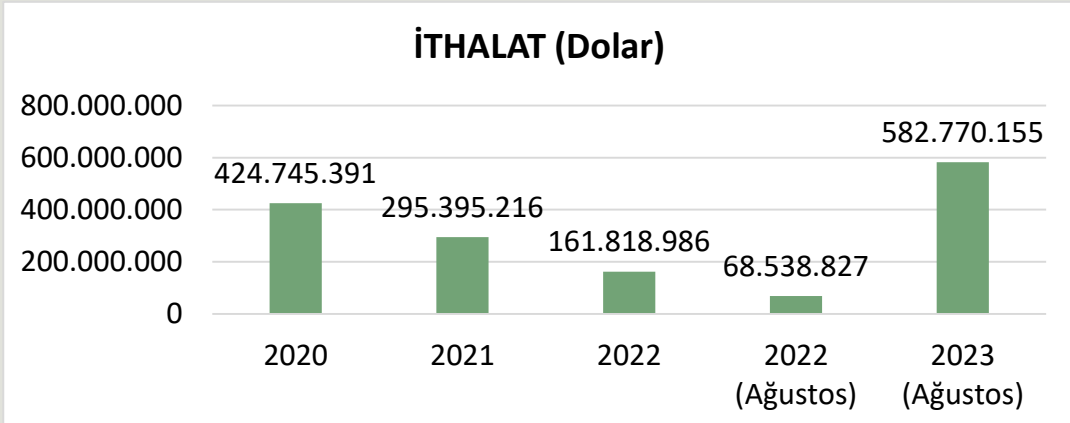
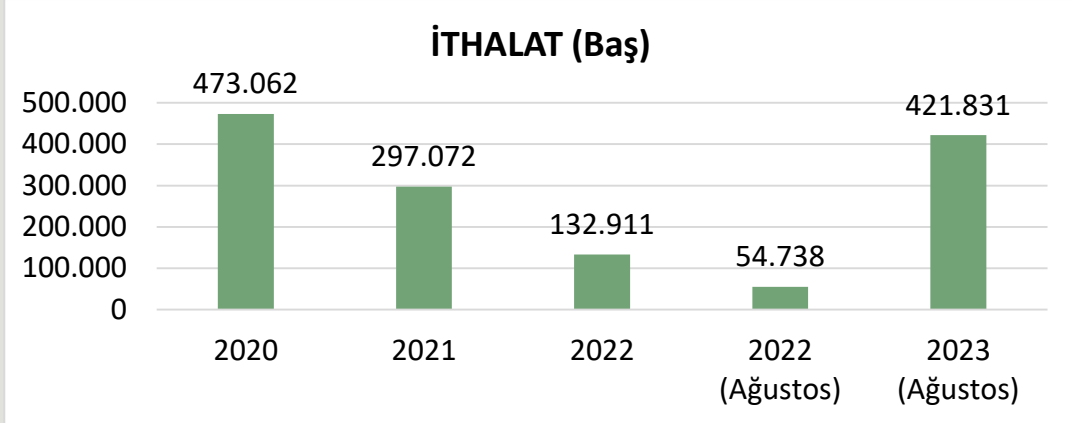
## İHRACAT (Dolar)

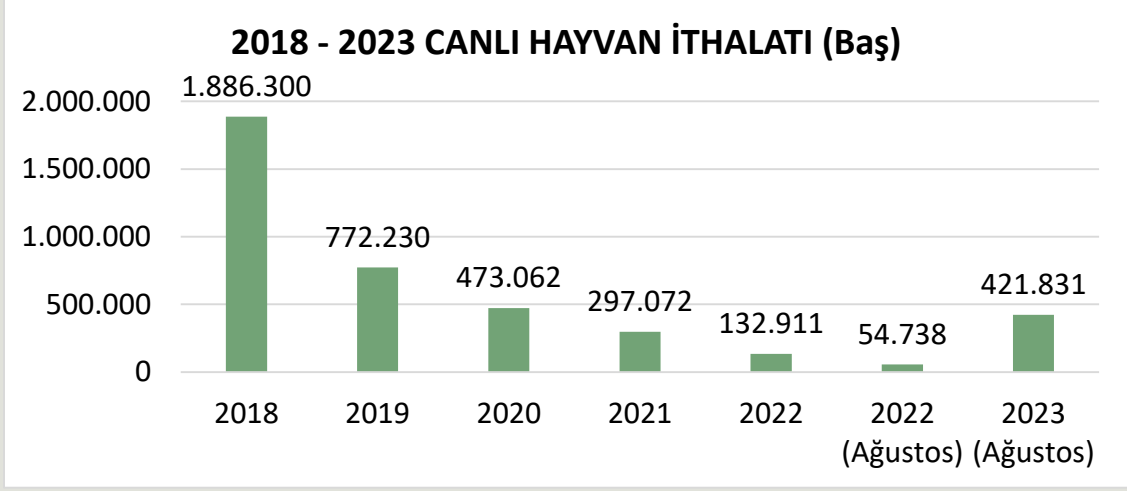


## CANLI HAYVAN DIŞ TİCARETİ

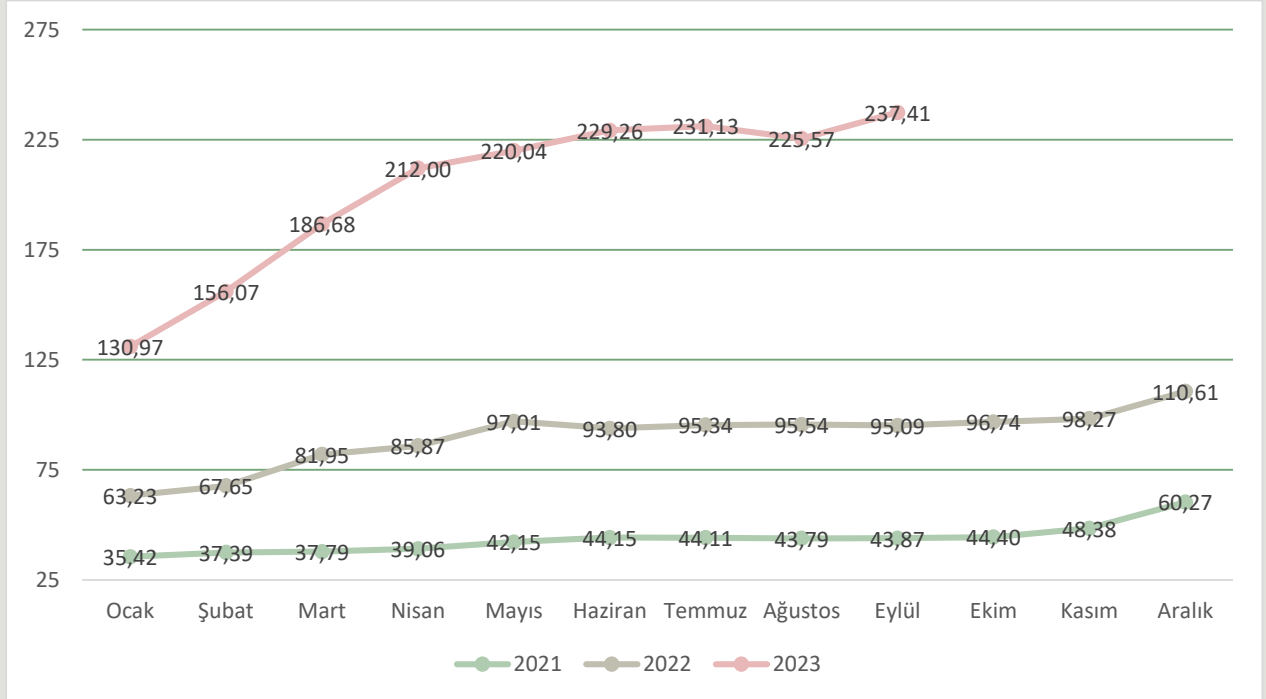
Yıl	HS8	HS8 adı	İhracat (Baş)	İhracat (Dolar)	İthalat (Baş)	İthalat (Dolar)	
2021	1022110	Düveler (doğurmamış dişi sığırlar); damızlık olanlar	3.748	2.203.141	17.624	44.803.066	
	1022130	İnekler; damızlık olanlar	289	866.832		0	
	1022190	Sığırlar (düveler ve inekler hariç); damızlık olanlar	0	0	6.239	8.978.487	
	1022929	Sığırlar; 80 kg < ağırlık <= 160 kg FAKAT damızlıklar ve kesimlik olanlar HARIÇ	0	0	115	67.273	
	1022941	Sığırlar; 160 kg < ağırlık <= 300 kg, kesimlik olanlar	2.524	1.399.146		0	
	1022949	Sığırlar; 160 kg < ağırlık <= 300 kg FAKAT damızlıklar ve kesimlik olanlar HARIÇ	0	0	196.670	184.468.957	
	1022991	Erkek danalar; ağırlık > 400 kg, kesimlik olanlar	2.862	3.727.719		0	
	1022999	Diğer sığırlar; ağırlık > 300 kg FAKAT damızlıklar ve kesimlik olanlar HARIÇ	0	0	41.040	47.475.093	
		1041010	Koyunlar; damızlık olanlar	2.200	1.022.981	35.384	9.602.340
		1041030	Kuzular; yaşı <= 1 FAKAT damızlık olanlar HARIÇ	9.589	1.283.433	0	0
	1041080	Koyunlar; kuzular ve damızlık olanlar HARIÇ	252.427	34.989.022	0	0	
	<b>Yıl toplamı:</b>		<b>273.639</b>	<b>45.492.274</b>	<b>297.072</b>	<b>295.395.216</b>	
Yıl	HS8	HS8 adı	İhracat (Baş)	İhracat (Dolar)	İthalat (Baş)	İthalat (Dolar)	
2022	10221100000	Düveler (doğurmamış dişi sığırlar); damızlık olanlar	4.334	11.951.608	17.507	37.848.081	
	10221900000	Sığırlar (düveler ve inekler hariç); damızlık olanlar	100	350.000	5.361	8.127.231	
	10229490000	Sığırlar (Bibos veya Poepagus alt cinsine ait olanlar HARIÇ); 160 kg < ağırlık <= 300 kg FAKAT damızlıklar ve kesimlik	0	0	68.867	78.715.900	
	10229990000	Diğer sığırlar (Bibos veya Poepagus alt cinsine ait olanlar HARIÇ); ağırlık > 300 kg FAKAT damızlıklar ve kesimlik olan	0	0	25.127	32.890.142	
		10410100000	Koyunlar; damızlık olanlar	2.037	842.144	12.390	3.875.364
		10410300000	Kuzular; yaşı <= 1 FAKAT damızlık olanlar HARIÇ	26.643	2.684.926	3.543	340.842
		10410800000	Koyunlar; kuzular ve damızlık olanlar HARIÇ	513.024	60.590.395	0	0
		10420100000	Keçiler; damızlık olanlar	0	0	116	21.426
		<b>Yıl toplamı:</b>		<b>546.138</b>	<b>76.419.073</b>	<b>132.911</b>	<b>161.818.986</b>

Yıl			İhracat (Baş)	İhracat (Dolar)	İthalat (Baş)	İthalat (Dolar)
<b>2023 (Ağustos)</b>	10221100000	Düveler (doğurmamış dişi sığırlar); damızlık olanlar	1.750	5.250.000	46.455	135.829.505
	10221900000	Sığırlar (düveler ve inekler hariç); damızlık olanlar	250	875.000	8.447	14.660.491
	10229290000	Sığırlar (Bibos veya Poephagus alt cinsine ait olanlar HARIÇ); 80 kg < ağırlık <= 160 kg FAKAT damızlıklar ve kesimlik olanlar HARIÇ	0	0	52	104.978
	10229490000	Sığırlar (Bibos veya Poephagus alt cinsine ait olanlar HARIÇ); 160 kg < ağırlık <= 300 kg FAKAT damızlıklar ve kesimlik	0	0	178.479	200.230.769
	10229910011	Erkek danalar (Bibos veya Poephagus alt cinsine ait olanlar HARIÇ); ağırlık > 400 kg, kesimlik olanlar	0	0	66.659	114.385.743
	10229990000	Diğer sığırlar (Bibos veya Poephagus alt cinsine ait olanlar HARIÇ); ağırlık > 300 kg FAKAT damızlıklar ve kesimlik olanlar HARIÇ	0	0	76.987	113.483.612
	10290990000	Canlı diğer büyükbaş hayvanlar; evcil olanlar ve damızlık olanlar HARIÇ	1	507	0	0
	10410100000	Koyunlar; damızlık olanlar	590	311.000	3.066	635.647
	10410300000	Kuzular; yaşı <= 1 FAKAT damızlık olanlar HARIÇ	16.427	1.718.233	39.327	3.303.836
	10410800000	Koyunlar; kuzular ve damızlık olanlar HARIÇ	21.411	2.263.894	0	0
	10420100000	Keçiler; damızlık olanlar	30	35.000	0	0
	10420900018	Keçiler; oğlaklar ve damızlık olanlar HARIÇ	2.358	186.060	2.359	135.574
<b>Yıl toplamı:</b>			<b>42.818</b>	<b>10.639.711</b>	<b>421.831</b>	<b>528.770.155</b>





### ÜLKEMİZDE DANA KARKAS FİYATLARI



Kaynak: Ankara Ticaret Borsası Fiyat Tescil Bülteni



## ÜLKEMİZDE 2022 VE 2023 YILLARI AYLIK DANA KARKAS FİYATLARI

DANA KARKAS FİYATLARI (TL/kg)				
	Ulusal Kırmızı Et Konseyi	% Değişim	Ankara Ticaret Borsası	% Değişim
Eyl.22	99,12	1,8	95,09	-0,5
Eki.22	101,57	2,5	96,74	1,7
Kas.22	103,15	1,6	98,27	1,6
Ara.22	114,23	10,7	110,61	12,6
Oca.23	133,27	16,7	130,97	18,4
Şub.23	156,69	17,6	156,07	19,2
Mar.23	186,30	18,9	186,68	19,6
Nis.23	205,21	10,2	212,00	13,6
May.23	221,71	8,0	220,04	3,8
Haz.23	226,04	2,0	229,26	4,2
Tem.23	232,34	2,8	231,13	0,8
Ağu.23	226,50	-2,5	225,57	-2,4
Eyl.23	241,65	6,7	237,41	5,2

## DÜNYA KIRMIZI ET ÜRETİM RAKAMLARI

Gıda ve Tarım Örgütü'nün haziran ayında yayımladığı "Gıda Öngörülleri" raporuna göre, 2022 yılında dünya et üretiminin 362,6 milyon ton olması tahmin edilmektedir. Türler bazında et üretimine baktığımızda ise, 76,3 milyon ton büyükbaş eti, 16,7 milyon ton küçükbaş eti, 142,7 milyon ton kanatlı eti ve 122,3 milyon ton domuz eti olarak tahmin edildiği görülmektedir.

## DÜNYA SIĞIR ETİ VE BUFALO ETİ ÜRETİMİ (BİN TON KARKAS AĞIRLIK EŞDEĞERİ)

	2011	2016	2017	2018	2019	2020	2021
Dünya Üretimi (FAO) (OECD)	64568	67506	68462	69500	70474	70882	71452
GIRA Et Gelişimleri Kitabı Verileri	63205	65628	67230	69482	69987	68307	67964

Kaynak: IMS-GIRA Et Kitabı, 2022

## BAZI BÖLGELERDE SIĞIR ETİ ÜRETİMLERİ (BİN TON KARKAS AĞIRLIK EŞDEĞERİ)

	2011	2016	2017	2018	2019	2020	2021
AB	7977	7881	7880	8002	7905	6895	6860
Kuzey Amerika	14891	14500	15040	15470	15720	15751	16274
Güney Amerika	14409	14758	15427	16735	16236	16026	15017



Asya	12261	13207	13567	13760	14081	13853	14204
Avustralya	2128	2129	2148	2308	2433	2132	1867
Yeni Zelanda	601	647	655	672	713	726	745

Kaynak: IMS-GIRA Et Kitabı, 2022

### DÜNYA KOYUN ETİ ÜRETİMİ (BİN TON KARKAS AĞIRLIK EŞDEĞERİ)

	2011	2016	2017	2018	2019	2020	2021
Dünya Üretimi (FAO)	13254	14644	14891	15069	15279	15520	15742
GIRA Et Gelişimleri Kitabı Verileri	13553	15335	15830	16106	16532	16257	16536

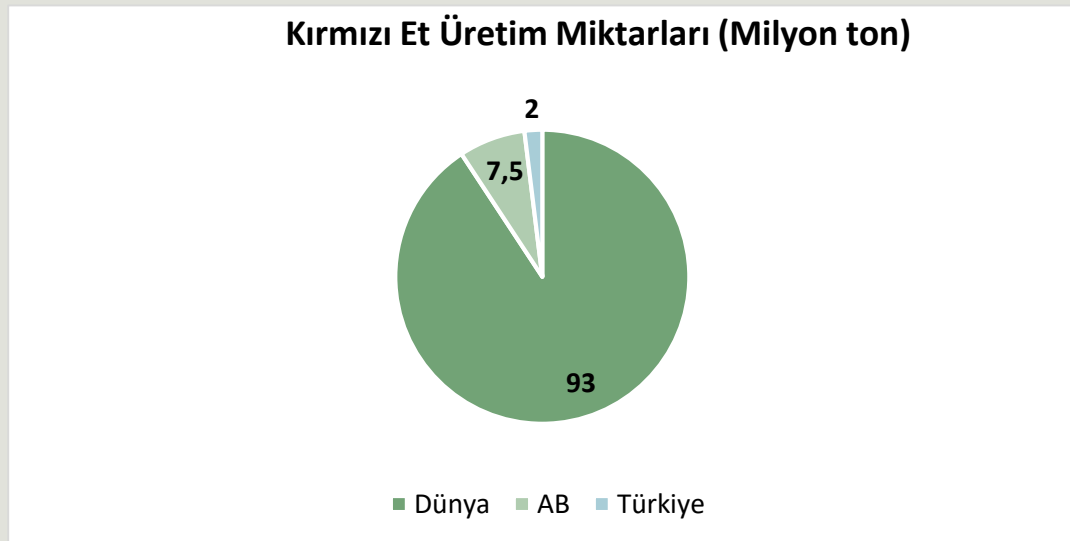
Kaynak: IMS-GIRA Et Kitabı, 2022

### BAZI BÖLGELERDE KOYUN ETİ ÜRETİMLERİ (BİN TON KARKAS AĞIRLIK EŞDEĞERİ)

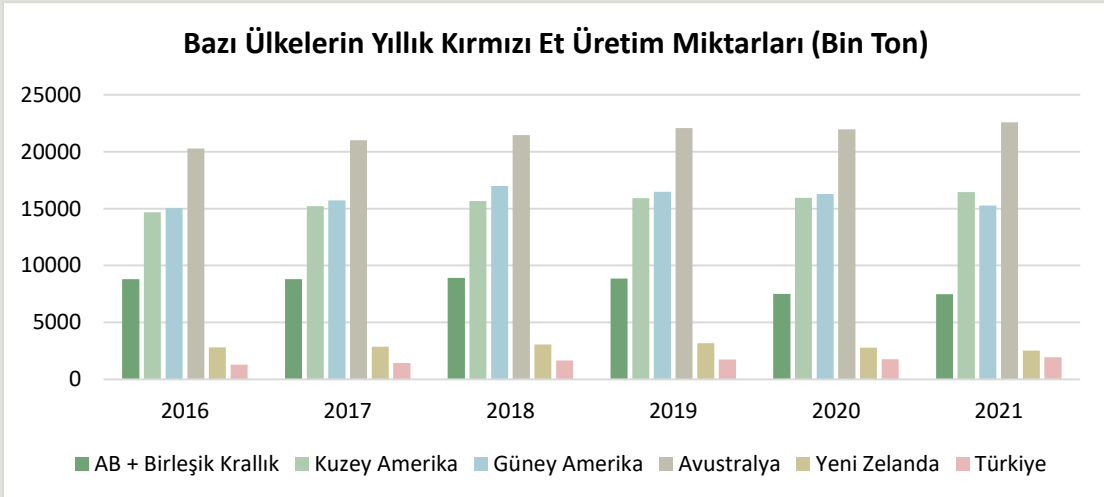
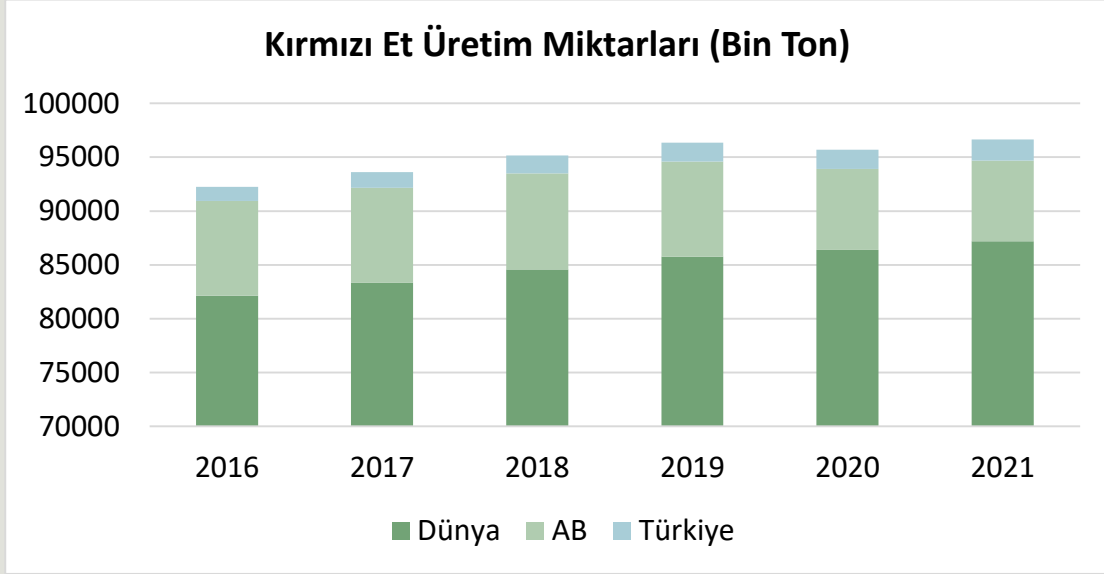
	2011	2016	2017	2018	2019	2020	2021
AB	950	918	927	929	949	624	630
Kuzey Amerika	184	184	183	188	188	184	185
Güney Amerika	294	279	283	252	253	260	261
Asya	6048	7063	7427	7677	7982	8103	8372
Avustralya	536	706	729	760	754	662	660
Yeni Zelanda	445	452	475	467	448	458	444

Kaynak: IMS-GIRA Et Kitabı, 2022

### DÜNYADA, AB'DE VE ÜLKEMİZDE KIRMIZI ET ÜRETİM MİKTARI



Kaynak: IMS-GIRA Et Kitabı, 2022, TÜİK - 2021

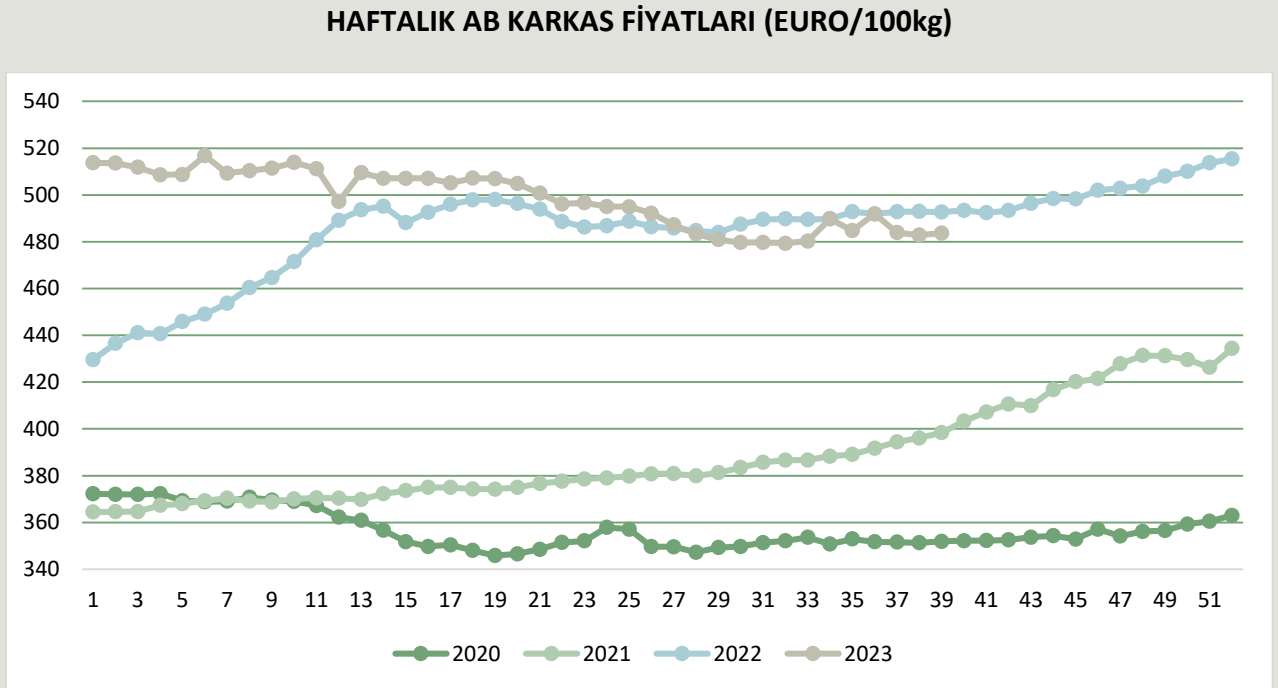
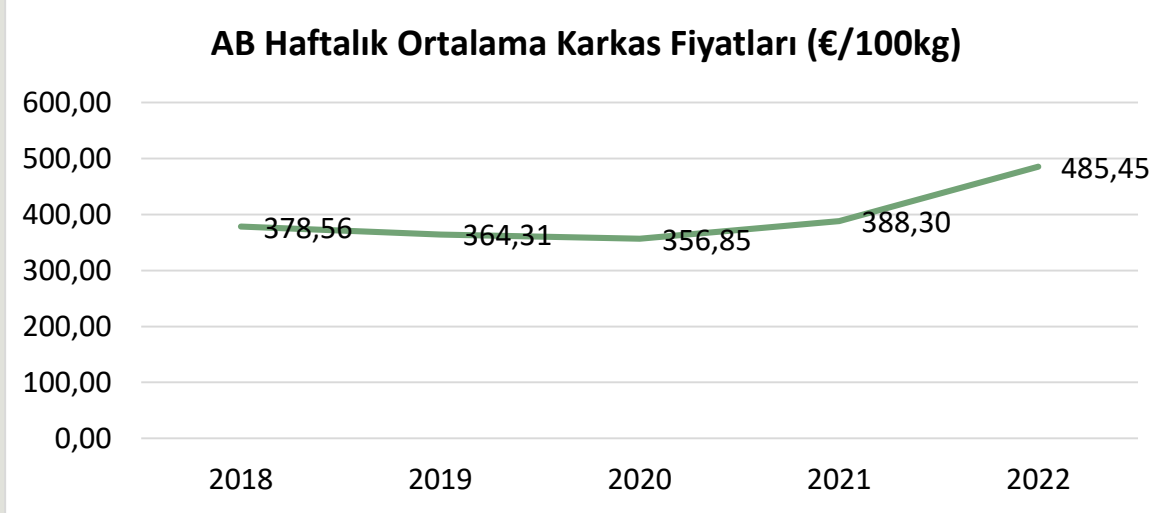


Kaynak: IMS-GIRA Et Kitabı, 2022

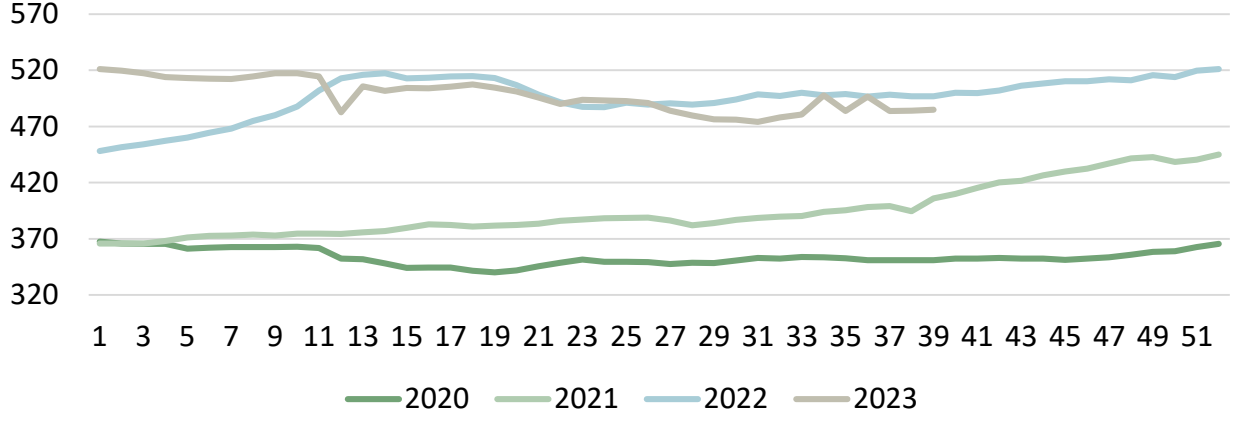
FAO verilerine göre 2022 yılında dünyadaki toplam kırmızı et üretimi 93 milyon ton tahmin edilmektedir. Toplam kırmızı et üretimi yine aynı yıl AB'de 7,5 milyon ton ve ülkemizde ise 2 milyon ton olarak gerçekleşmiştir. Bu veriler değerlendirildiğinde, dünyadaki toplam -domuz hariç- kırmızı et üretiminin %1,6'sı Türkiye'de gerçekleşmektedir. AB'deki üretim ile kıyaslandığında ise üretimimiz, AB'nin %26,1'i seviyesindedir.



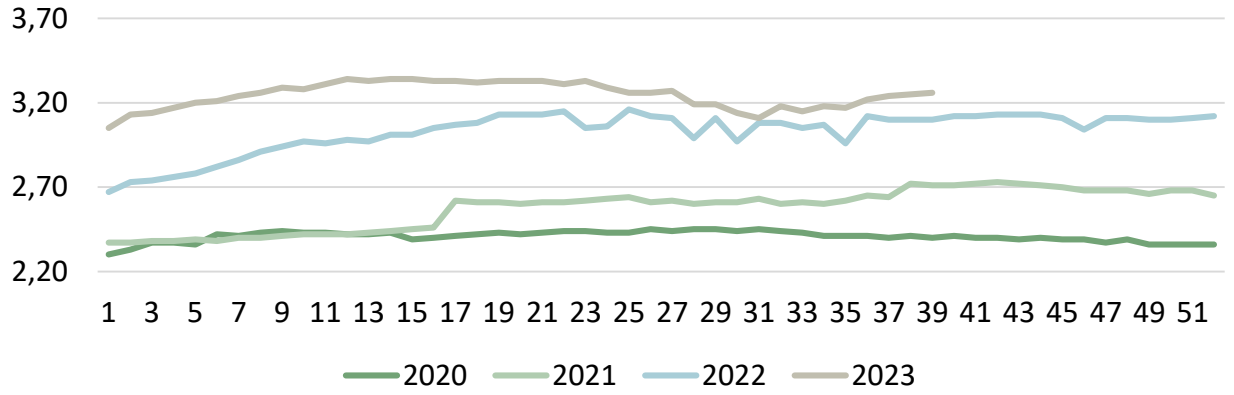
## AVRUPA BİRLİĞİ VERİLERİ



### AB Genç Sığır 12 - 24 Aylık Fiyatları, €/100 kg



### AB Genç Besilik Sığır Fiyatları, €/kg



Kaynak: AB Komisyonu





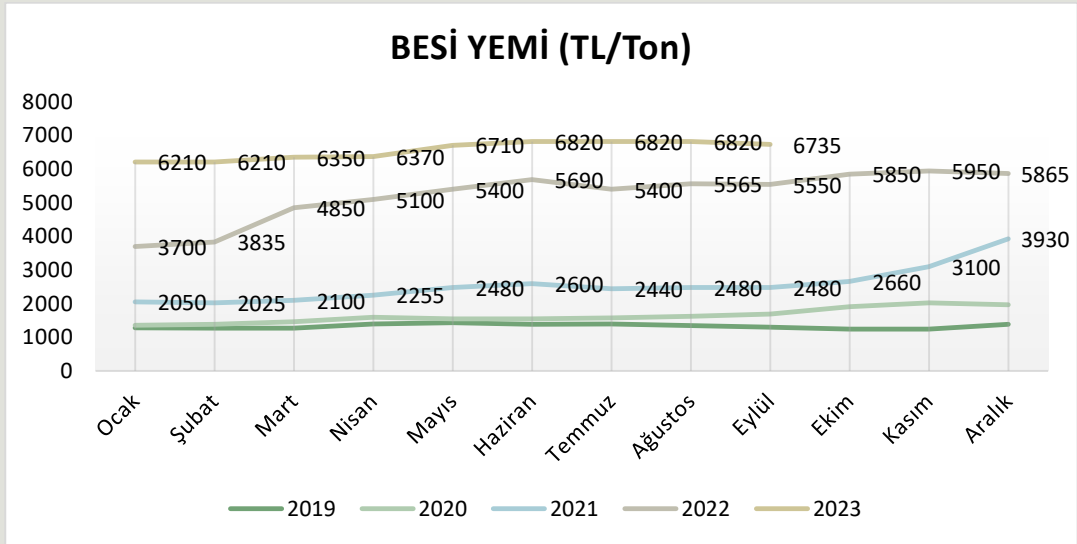
### 3. YEM SEKTÖRÜ

#### BESİ YEMİ FİYATI (TL/ton)

Yıl	Ocak	Şubat	Mart	Nisan	Mayıs	Haziran	Temmuz	Ağustos	Eylül	Ekim	Kasım	Aralık	Yıl Ortalaması
2012	600	620	640	645	660	660	700	720	740	740	740	740	683,75
2013	760	740	720	700	700	700	700	700	700	680	680	710	707,50
2014	730	710	710	745	750	780	820	780	750	730	710	710	743,75
2015	740	760	760	760	780	760	740	740	760	740	720	720	748,33
2016	720	770	750	750	830	830	830	810	790	790	830	880	798,33
2017	930	900	900	900	900	900	900	900	860	900	960	1000	912,50
2018	1000	1040	1080	1120	1170	1140	1085	1250	1300	1170	1160	1260	1148,00
2019	1280	1270	1270	1400	1435	1390	1400	1350	1300	1250	1250	1390	1332,08
2020	1360	1390	1460	1600	1550	1550	1575	1625	1695	1915	2030	1970	1643,33
2021	2050	2025	2100	2255	2480	2600	2440	2480	2480	2660	3100	3930	2550,00
2022	3700	3835	4850	5100	5400	5690	5400	5565	5550	5850	5950	5865	5229,58
2023	6210	6210	6350	6370	6710	6820	6820	6820	6735				6560,55

Kaynak: TÜRKİYEM-BİR

#### YILLARA GÖRE BESİ YEMİ FİYATI DEĞİŞİM GRAFİĞİ



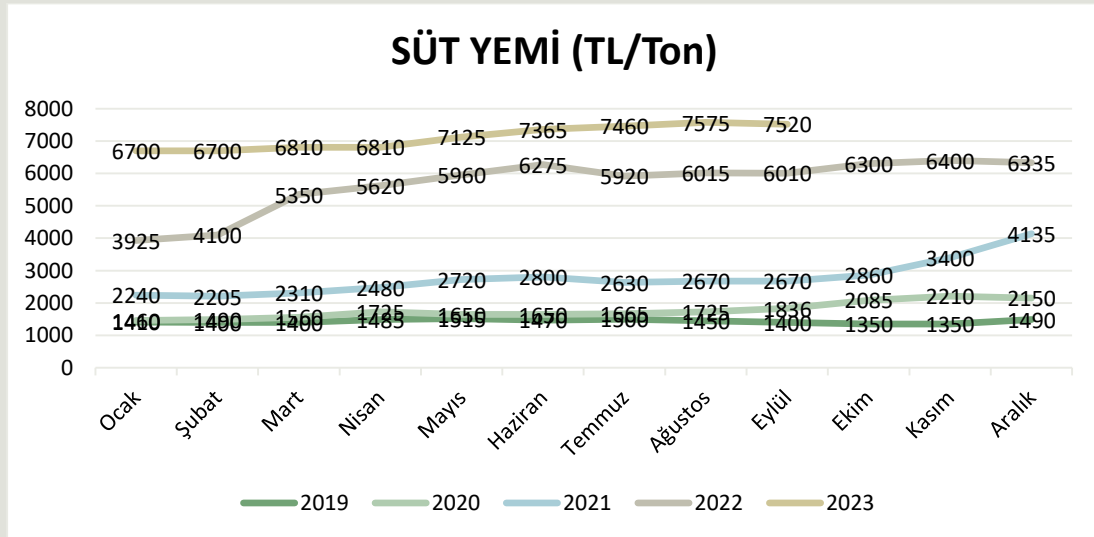


## SÜT YEMİ FİYATI (TL/ton)

Yıl	Ocak	Şubat	Mart	Nisan	Mayıs	Haziran	Temmuz	Ağustos	Eylül	Ekim	Kasım	Aralık	Yıl Ortalaması
2012	610	640	660	665	680	680	720	740	780	780	780	780	709,58
2013	790	770	750	720	720	720	720	720	720	690	690	720	727,50
2014	740	720	720	750	760	790	830	800	770	750	730	730	757,50
2015	760	780	780	780	800	800	780	780	820	780	760	760	781,67
2016	760	810	790	790	870	870	870	850	830	830	880	930	840,00
2017	1000	970	970	970	970	970	970	970	920	960	1020	1060	979,17
2018	1060	1100	1150	1190	1300	1260	1200	1400	1500	1350	1280	1400	1266,00
2019	1410	1400	1400	1485	1515	1470	1500	1450	1400	1350	1350	1490	1435,00
2020	1460	1490	1560	1725	1650	1650	1665	1725	1836	2085	2210	2150	1767,00
2021	2240	2205	2310	2480	2720	2800	2630	2670	2670	2860	3400	4135	2760,00
2022	3925	4100	5350	5620	5960	6275	5920	6015	6010	6300	6400	6335	5684,00
2023	6700	6700	6810	6810	7125	7365	7460	7575	7520				7118,00

Kaynak: TÜRKİYEMBİR

## YILLARA GÖRE SÜT YEMİ FİYATI DEĞİŞİM GRAFİĞİ





## ÜLKEMİZDE YEM HAMMADDE FİYATLARI

HAMMADDELER	06.09.2023		11.09.2023		19.09.2023		25.09.2023		03.10.2023	
	TL	₺	TL	₺	TL	₺	TL	₺	TL	₺
MISIR	5.700	213	5.700	212	5.700	211	5.650	208	5.700	207
ARPA	6.300	235	6.300	234	6.000	222	6.000	221	5.900	215
FULL FAT SOYA	16.354	610	16.402	610	16.494	610	16.561	610	17.325	630
SOYA KÜSPESİ	15.148	565	15.193	565	15.278	565	15.340	565	14.575	530
MISIR GRİZİ	6.703	250	6.723	250	5.949	220	5.973	220	6.188	225
BUĞDAY KEPEĞİ	4.500	168	4.500	167	4.300	159	4.100	151	4.300	156
MISIR KEPEĞİ	6.703	250	6.723	250	5.949	220	5.973	220	6.188	225
RAZMOL	4.800	180	4.800	179	4.800	178	4.600	169	4.700	171
KIRIK BUĞDAY	6.300	235	6.300	234	6.300	233	5.800	214	6.000	218
YEMLİK BUĞDAY	7.000	261	7.000	260	7.000	259	6.700	247	6.500	236
HAM YAĞ	25.470	950	25.546	950	25.688	950	25.793	950	26.125	950
ATK (28 PROTEIN)	5.700	213	5.700	212	5.700	211	5.700	210	5.700	207
ATK (36 PROTEIN)	8.847	330	8.874	330	8.923	330	8.960	330	8.800	320
PTK (26 – 27 PR)	7.500	280	7.500	279	7.500	277	7.500	276	6.700	244
MELAS	5.630	210	5.647	210	5.678	210	3.600	133	3.600	131
DDGS	8.579	320	8.336	310	8.382	310	8.281	305	8.525	310
₺ KURU	26,81		26,89		27,04		27,15		27,50	

Kaynak: TÜRKİYEM-BİR

- Fiyatlara nakliye ve KDV dâhil değildir. Fiyatlar bilgilendirme amaçlı olup, tahmini fiyatlardır.
- Soya Fasulyesi Fiyatı = Full Fat Soya Fiyatı -25₺
- Kırmızı ile yazılanlar piyasada satış şeklini belirtmekte olup, siyah renkli olanlar dolar kurundan çevrilmiş fiyatlardır.



## ÜLKEMİZDE SÜT/YEM PARİTESİ

Yıl	Ocak	Şubat	Mart	Nisan	Mayıs	Haziran	Temmuz	Ağustos	Eylül	Ekim	Kasım	Aralık
2012	1,311	1,250	1,212	1,203	1,176	1,176	1,111	1,081	1,026	1,154	1,154	1,154
2013	1,139	1,169	1,200	1,250	1,250	1,250	1,250	1,389	1,389	1,449	1,449	1,389
2014	1,351	1,458	1,458	1,400	1,382	1,329	1,386	1,438	1,494	1,533	1,575	1,575
2015	1,513	1,474	1,474	1,474	1,438	1,438	1,474	1,474	1,402	1,474	1,513	1,513
2016	1,513	1,420	1,456	1,456	1,322	1,322	1,322	1,353	1,386	1,386	1,307	1,237
2017	1,210	1,247	1,247	1,247	1,247	1,247	1,247	1,340	1,413	1,458	1,373	1,321
2018	1,321	1,391	1,330	1,286	1,177	1,214	1,275	1,157	1,133	1,259	1,328	1,214
2019	1,206	1,214	1,214	1,145	1,320	1,361	1,333	1,379	1,429	1,481	1,593	1,544
2020	1,575	1,544	1,474	1,333	1,394	1,394	1,381	1,333	1,253	1,103	1,041	1,070
2020*							1,622	1,565	1,471	1,247	1,176	1,209
2021	1,250	1,270	1,212	1,129	1,066	1,036	1,217	1,199	1,199	1,119	0,941	1,137
					1,048	1,018						
					1,029	1,000						
2021**	1,339	1,361	1,299	1,210	1,176	1,143	1,293	1,273	1,273	1,189	1,000	1,185
					1,158	1,125						
					1,140	1,107						
2022***	1,197	1,146	0,879	1,014	1,258	1,195	1,267	1,247	1,248	1,349	1,328	1,342
2022	1,248	1,195	1,065	1,192	1,292	1,227	1,301	1,280	1,281	1,429	1,406	1,421
2023	1,269	1,269	1,248	1,248	1,193	1,154	1,139	1,518	1,529			
2023°	1,343	1,343	1,322	1,322	1,263	1,222	1,206	1,584	1,596			

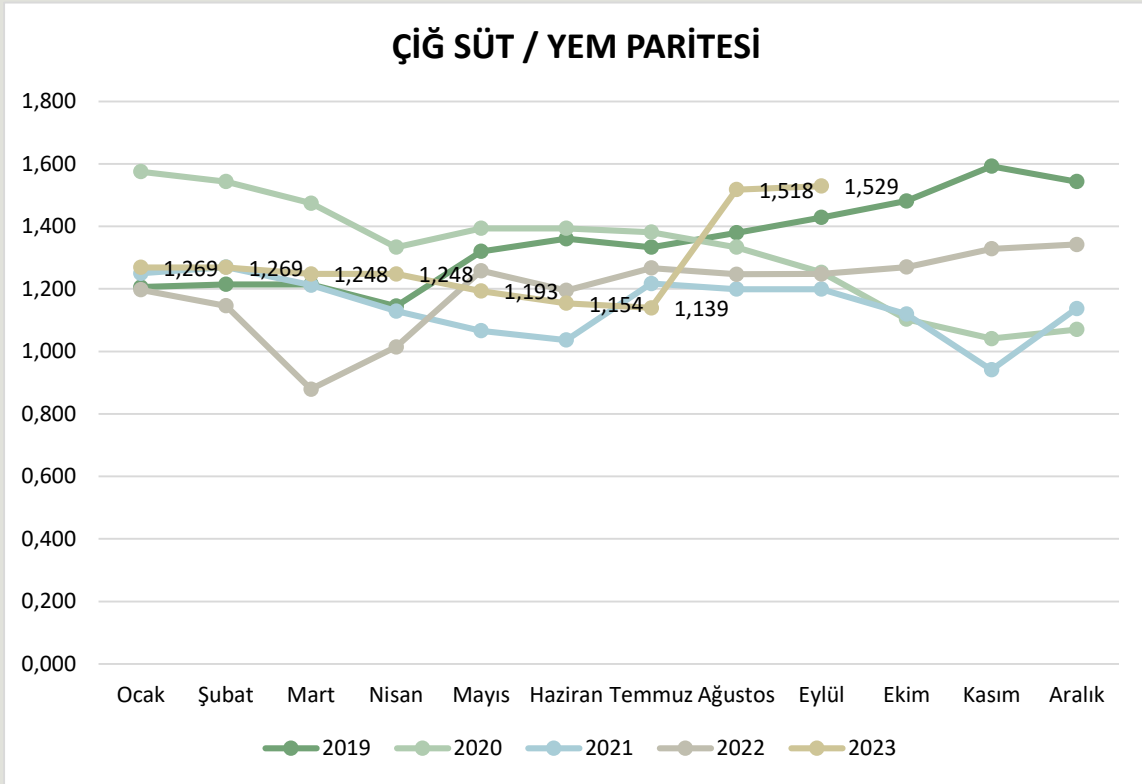
- \*Çiğ süt desteklemesi 2020 yılı temmuz, ağustos, eylül ayları için 40 krş., ekim, kasım ve aralık ayları için 30 krş. olarak hesaplanmıştır.
- \*\* Çiğ süt desteklemesi 20 krş. olarak hesaplanmıştır.
- 1 Mayıs 2021 - 30 Haziran 2021 arası çiğ süt kalitesine göre A, B ve C sınıflandırılarak fiyatlandırma uygulanmıştır.
- 1 Temmuz 2021 tarihi itibari ile referans fiyatı: Temmuz-Ağustos-Eylül aylarında %3,5 yağ ve %3,1 protein; Ekim-Kasım-Aralık aylarında %3,6 yağ ve %3,2 protein değerleri baz alınacaktır. Ayrıca yağ ve protein oranlarındaki her bir dizyem (%0,1'lik değişim) için  $\pm 5$  Kuruş fark uygulanacaktır.
- 8 Aralık 2021 itibariyle referans fiyatı: 2019/64 sayılı Çiğ İnek Sütünün Sınıflandırılmasına İlişkin Tebliği ile belirlenen A Sınıfı çiğ süt döneminde ait protein ve yağ değerleri baz alınacaktır. Ayrıca yağ ve protein oranlarındaki her bir dizyem (%0,1'lik değişim) için  $\pm 7$  Kuruş fark uygulanacaktır.
- 15 Mayıs 2022 itibariyle referans fiyatı: 2019/64 sayılı Çiğ İnek Sütünün Sınıflandırılmasına İlişkin Tebliği ile belirlenen A Sınıfı çiğ süt döneminde ait protein ve yağ değerleri baz alınacaktır. Ayrıca yağ ve protein oranlarındaki her bir dizyem (%0,1'lik değişim) için  $\pm 10$  Kuruş fark uygulanacaktır.



- \*\*\*15 Ekim 2022 tarihi itibari ile çiğ süt fiyatı 8,50TL/L %3,6 yağ, %3,2 protein. Soğutma, nakliye ve diğer cari giderler üretici tarafından karşılandığı takdirde bu giderler üreticiye ilave olarak ödenecektir. 1 Mart 2022 tarihi itibari ile 15 Mayıs 2022 tarihine kadar 1 TL. 15 Mayıs 2022 sonrası 0,2 TL.
- Destek 0,5 TL olarak devam etmektedir.

### ÜLKEMİZDE SÜT/YEM PARİTESİ – YIL ORTALAMASI

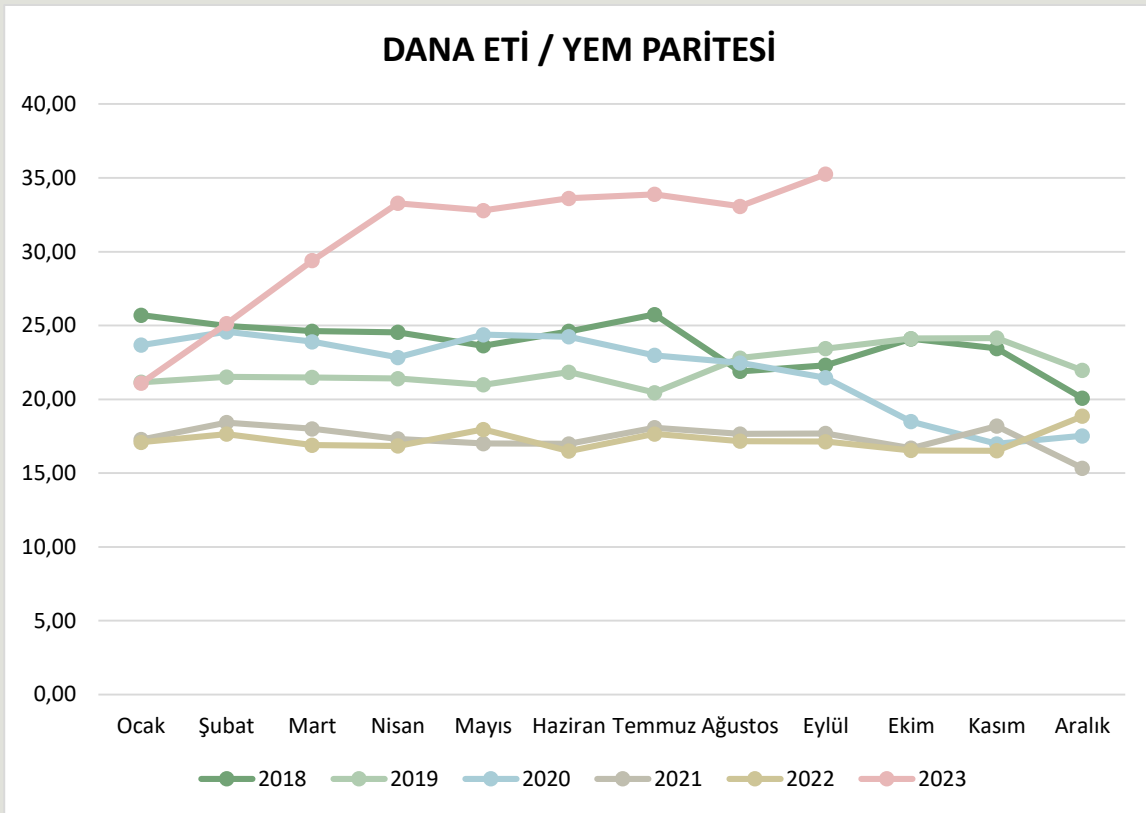
Yıl	Yıl Ortalaması
2017	1,300
2018	1,257
2019	1,352
2020	1,325
2021	1,148
2022	1,199
2023	1,285





## ÜLKEMİZDE DANA ETİ/YEM PARİTESİ

	ATB KARKAS FİYATLARI (TL/kg)	BESİ YEMİ (TL/kg)	DANA ETİ / YEM PARİTESİ
Eyl.22	95,09	5,550	17,13
Eki.22	96,74	5,850	16,54
Kas.22	98,27	5,950	16,52
Ara.22	110,61	5,865	18,86
Oca.23	130,97	6,210	21,09
Şub.23	156,07	6,210	25,13
Mar.23	186,68	6,350	29,40
Nis.23	212,00	6,370	33,28
May.23	220,04	6,710	32,79
Haz.23	229,26	6,820	33,62
Tem.23	231,13	6,820	33,89
Ağu.23	225,57	6,820	33,07
Eyl.23	237,41	6,735	35,25





### YILLIK ORTALAMA DANA ETİ / YEM PARİTESİ

YIL	YILLIK ORTALAMA
2017	28,38
2018	23,81
2019	22,11
2020	21,96
2021	17,39
2022	17,23
2023	30,84

### AVRUPA YEM HAMMADDE FİYATLARI MISIR FİYATLARI (EURO/TON)

ÜLKELER	1.10.2023	24.09.2023	17.09.2023	10.09.2023	3.09.2023
BULGARİSTAN- Pleven (DEPPROD)	207	207	207	207	207
ALMANYA - Köln (DEPSILO)	247	246	245	249	
DANİMARKA - Kopenhag (DEPSILO)	328	328	317	317	317
İSPANYA- Valladolid (DEPSILO)	263	269	270	273	273
FRANSA- Bordeaux (DELPORT)				231	249
HIRVATISTAN- Zagreb (DEPSILO)	230	200	210	240	220
MACARİSTAN- Budapeşte (DELPORTGEX)	168	174	176	182	188
İTALYA- Bologna (DELFIRST)	240	252			264
HOLLANDA- Rotterdam (CIF)	235	229	251	254	247
PORTEKİZ- Lizbon (DEPPORT)	239	237	236	235	
ROMANYA- Constanta (FOB)					224
ROMANYA- Oltenia (DEPSILO)	173	172	183	186	186
SLOVENYA- Ljubljana (DELFIRST)	216	222	222	227	220
TÜRKİYE	196	196	199	199	197

### YEMLİK BUĞDAY FİYATLARI (EURO/TON)

ÜLKELER	1.10.2023	24.09.2023	17.09.2023	10.09.2023	3.09.2023
BELÇİKA- Brüksel (DEPPROD)	195	196	194	202	197
BULGARİSTAN- Dobrich (DEPPROD)	207	207	207	210	210
BULGARİSTAN- Varna (DEPPROD)	207	207	207	210	210
Estonia (DELFIRST)	212	207	209	221	211
MACARİSTAN- Budapeşte (DELPORTGEX)	173	172	172	171	170
İRLANDA- Dublin (DELFIRST)	242	244	243	257	257
LETONYA- Wexford (DELFIRST)	240	235	240	240	250



LİTVANYA- Vilnius (DELFIRST)	186	183	182	187	193
HOLLANDA- Rotterdam (CIF)	229	229	230	237	239
PORTEKİZ- Lizbon (DEPPORT)	239	242	243	244	
ROMANYA - Banat (DEPSILO)	187	188	171	171	166
ROMANYA- Oltenia (DEPSILO)	181	175	174	178	167
TÜRKİYE	224	232	244	244	242

### YEMLİK ARPA FİYATLARI (EURO/TON)

ÜLKELER	1.10.2023	24.09.2023	17.09.2023	10.09.2023	3.09.2023
BELÇİKA- Brüksel (DEPPROD)	189	189	186	191	188
BULGARİSTAN- Burgas (DEPPROD)	179	179	179	179	174
DANİMARKA - Kobenhavn	222	222	221	221	221
İSPANYA- Valladolid (DEPSILO)	244	246	252	255	255
FİNLANDİYA- Naantali (DELPORT)	195	189	187	197	189
FRANSA- Rouen (DELPORT)	211	198	206	213	212
İRLANDA- Dublin (DELFIRST)	230	225	228	225	225
İTALYA- Bologna (DELFIRST)	210	210			210
HOLLANDA- Rotterdam (CIF)	215	215	213	221	220
PORTEKİZ- Lizbon (DEPPORT)	225	225	232	227	
ROMANYA- Muntenia (DEPSILO)	174	173	178	179	165
TÜRKİYE	203	208	209	219	218

### YEMLİK YULAF FİYATLARI (EURO/TON)

ÜLKELER	1.10.2023	24.09.2023	17.09.2023	10.09.2023	3.09.2023
FİNLANDİYA - Loviisa - DELPORT	222	219	214	216	211
LİTVANYA- Vilnius (DELFIRST)	162	178	156	163	156

	Fiyat Dönem Etiketleri																		
FGATE	Üretici fiyatı																		
DEPPROD	Çiftlikten veya üretim alanından çıkış- kamyonla veya diğer ulaşım araçlarında																		
DELFIRST	İlk müşteriye teslimat- silo veya işleme tesisi- kamyonla veya diğer ulaşım araçlarında																		
DEPSILO	Silodan çıkış- depolamadan sonra- kamyonla veya diğer ulaşım araçlarında																		
DELPROC	Bir araçtan sonra işleyiciye teslimat																		
DELPORT	Limana teslimat- tren veya kamyon veya mavnalı ile liman silosuna gönderilen tahıl																		
FOB	Güvertede teslim- uluslararası ticaret terimleri- resmi tanım <a href="http://www.iccwbo.org/incoterms/id3040/index.html">http://www.iccwbo.org/incoterms/id3040/index.html</a>																		
CIF	Maliyet, sigorta ve nakliye- uluslararası ticaret terimleri- resmi tanım <a href="http://www.iccwbo.org/incoterms/id3040/index.html">http://www.iccwbo.org/incoterms/id3040/index.html</a>																		
DEPPORT	Yere (liman) gönderim, yükü boşaltılmış, kamyonun ayrıldığı liman																		
-GEX	tahıl değişim kotasyonu																		

Tüm fiyatlar KDV hariç toptan satış fiyatlarıdır.





#### **4. 2023 EYLÜL AYINDA RESMİ GAZETE'DE YAYINLANAN MEVZUAT İÇMALI**

##### ***1 Eylül 2023 - Tarımsal Üretim Sözleşmesinden Doğan Hukuk Uyuşmazlıklarına İlişkin Arabuluculuk Yönetmeliği***

Bu Yönetmeliğin amacı, tarımsal üretim sözleşmesinden doğan hukuk uyuşmazlıklarının arabuluculuk yoluyla çözümlenmesine ilişkin usul ve esasları düzenlemektir.

Bu Yönetmelik; tarımsal üretim sözleşmesinden doğan hukuk uyuşmazlıklarının arabuluculuk yoluyla çözümlenmesine ilişkin dava şartı olarak arabuluculuk süreci ile uzmanlık eğitimine ilişkin usul ve esasları kapsar.

##### ***14 Eylül 2023 - Tarımsal Üretim Planlanması Hakkında Yönetmelik***

Yönetmeliğin amacı, tarımsal üretimin planlamasına yönelik usul ve esasları düzenlemek olup, yönetmelik, bitkisel üretim, hayvansal üretim ve su ürünleri üretiminde tarım havzası veya işletme bazında üretimin planlanmasına esas iş ve işlemleri kapsamaktadır. Bu Yönetmelik; 18/4/2006 tarihli ve 5488 sayılı Tarım Kanununun 7 nci maddesine dayanılarak hazırlanmıştır.

Tarımsal üretimin planlanması uygulamaları, Bakanlığın ilgili merkez ve taşra teşkilatları ile Kurul, teknik komiteler, il/ilçe tahkim komisyonları, il/ilçe keşif komisyonları ve il/ilçe tespit komisyonları tarafından yürütülür.

Bitkisel üretimin planlanması; kalkınma planları, orta vadeli programlar, Bakanlık stratejik planları ve kuraklık yönetim planlarını dikkate alarak, sulama durumu, arz ve talep dengesi, yeterlilik oranı, nüfus projeksiyonları, ekim veya dikim alanı, üretim, fiyat, ihracat, ithalat ve tüketim değişkenleri için geçmiş dönemleri kapsayan istatistik verilerin değerlendirilmesi suretiyle yapılır.

Hayvansal üretim planlaması; kalkınma planları, orta vadeli programlar ve Bakanlık stratejik planları dikkate alınarak iklim koşulları, arazi yapısı, işletme büyüklüğü, mevcut hayvan varlığı, kaba yem ihtiyacının karşılanma oranı, mera varlığı, su ihtiyacı, nüfus projeksiyonları ile iç ve dış talep verilerinin değerlendirilmesi suretiyle yapılır.

Hayvansal üretimin planlaması ile ürün veya ürün gruplarının belirlenmesine ilişkin iş ve işlemler, Hayvancılık Genel Müdürlüğü tarafından ilgili kurum ve kuruluşlarla işbirliği içerisinde yapılır.



**15 Eylül 2023 - Cumhurbaşkanlığı Tarafından Yapılan Atamalar Hakkında Kararlar (Karar: 2023/397, 398, 399, 400, 401, 402, 403, 404, 405, 406, 407, 408, 409, 410, 411, 412, 413, 414, 415, 416, 417, 418, 419, 420, 421)**

- Kütahya İl Tarım ve Orman Müdürü Orhan ÖZÇALIK,
- Trabzon İl Tarım ve Orman Müdürü Cahit GÜLBAY,
- Zonguldak İl Tarım ve Orman Müdürü Cemalettin ÇATAKLI,
- Şanlıurfa İl Tarım ve Orman Müdürü Murat ÇAKMAKLI,
- Iğdır İl Tarım ve Orman Müdürü Özkan YOLCU,
- Karaman İl Tarım ve Orman Müdürü Yusuf ŞAHİNBAŞ,
- Kırıkkale İl Tarım ve Orman Müdürü Sırrı YILMAZ,
- İzmir İl Tarım ve Orman Müdürü Mustafa ÖZEN,
- Aydın İl Tarım ve Orman Müdürü Ahmet ÖKDEM,
- Malatya İl Tarım ve Orman Müdürü Tahir MACİT,
- Batman İl Tarım ve Orman Müdürü Mehmet AYDIN,
- Bolu İl Tarım ve Orman Müdürü İzzet MURAT

görevden alınmış,

- Kütahya İl Tarım ve Orman Müdürlüğüne Emre YENİAY,
- Samsun İl Tarım ve Orman Müdürlüğüne, Osmaniye İl Tarım ve Orman Müdürü İbrahim SAĞLAM,
- Osmaniye İl Tarım ve Orman Müdürlüğüne Erdem KOLABAŞ,
- Trabzon İl Tarım ve Orman Müdürlüğüne İsa KAPLAN,
- Zonguldak İl Tarım ve Orman Müdürlüğüne Nihat AĞAN,
- Isparta İl Tarım ve Orman Müdürlüğüne, Burdur İl Tarım ve Orman Müdürü Mehmet TUĞRUL,
- Burdur İl Tarım ve Orman Müdürlüğüne Eyup ADIGÜZEL,
- Mersin İl Tarım ve Orman Müdürlüğüne, Çanakkale İl Tarım ve Orman Müdürü Erdem KARADAĞ,
- Çanakkale İl Tarım ve Orman Müdürlüğüne Nazan TÜRKARSLAN,
- Şanlıurfa İl Tarım ve Orman Müdürlüğüne Mehmet AKSOY,



- Iğdır İl Tarım ve Orman Müdürlüğüne Ahmet TİNGİŞ,
- Karaman İl Tarım ve Orman Müdürlüğüne Hatice BULUT,
- Kırıkkale İl Tarım ve Orman Müdürlüğüne Fatih ATEŞ,
- Bursa İl Tarım ve Orman Müdürlüğüne, Afyonkarahisar İl Tarım ve Orman Müdürü İbrahim ACAR,
- Afyonkarahisar İl Tarım ve Orman Müdürlüğüne Özkan PARLAK,
- İzmir İl Tarım ve Orman Müdürlüğüne, Kayseri İl Tarım ve Orman Müdürü Mustafa ŞAHİN,
- Kayseri İl Tarım ve Orman Müdürlüğüne, Aksaray İl Tarım ve Orman Müdürü Bülent SAVLAK,
- Aksaray İl Tarım ve Orman Müdürlüğüne Nejdet DEMİR,
- Aydın İl Tarım ve Orman Müdürlüğüne, Kars İl Tarım ve Orman Müdürü İbrahim ALTINTAŞ,
- Kars İl Tarım ve Orman Müdürlüğüne Enver AYDIN,
- Malatya İl Tarım ve Orman Müdürlüğüne, Erzurum İl Tarım ve Orman Müdürü Osman AKAR,
- Erzurum İl Tarım ve Orman Müdürlüğüne Alpaslan KENGER,
- Batman İl Tarım ve Orman Müdürlüğüne Mustafa ŞANVERDİ,
- Bolu İl Tarım ve Orman Müdürlüğüne Zekeriya AR,
- Adana İl Tarım ve Orman Müdürlüğüne Mehmet Nuri KÖKÇÜOĞLU,
- Ağrı İl Tarım ve Orman Müdürlüğüne Mehmet HÜSEYİNOĞLU,
- Amasya İl Tarım ve Orman Müdürlüğüne Gürol ÇETİN,
- Antalya İl Tarım ve Orman Müdürlüğüne Şakir Fırat ERKAL,
- Ardahan İl Tarım ve Orman Müdürlüğüne Muhammet Fatih CİNEVİZ,
- Artvin İl Tarım ve Orman Müdürlüğüne Neşat ULUTAŞ,
- Bitlis İl Tarım ve Orman Müdürlüğüne Ramazan ÇOLAK,
- Çorum İl Tarım ve Orman Müdürlüğüne Hayrullah GÖKTEKİN,
- Denizli İl Tarım ve Orman Müdürlüğüne Şakir ÇINAR,
- Düzce İl Tarım ve Orman Müdürlüğüne Esra UZUN,
- Hakkari İl Tarım ve Orman Müdürlüğüne Mehmet Asım ŞEN,



- Kahramanmaraş İl Tarım ve Orman Müdürlüğüne Ramazan BİLİR,
- Kırklareli İl Tarım ve Orman Müdürlüğüne Gökhan KARACA,
- Kırşehir İl Tarım ve Orman Müdürlüğüne Mustafa İLMEÇ,
- Kilis İl Tarım ve Orman Müdürlüğüne Levent KÜÇÜK,
- Konya İl Tarım ve Orman Müdürlüğüne Duran SEÇEN,
- Nevşehir İl Tarım ve Orman Müdürlüğüne Özgür MEMİŞ,
- Sakarya İl Tarım ve Orman Müdürlüğüne Ali Ulvi ÖZERDEM,
- Şırnak İl Tarım ve Orman Müdürlüğüne Oktay SEZGİN,
- Tunceli İl Tarım ve Orman Müdürlüğüne Yavuz Suat PALA,
- Uşak İl Tarım ve Orman Müdürlüğüne Serkan BİLİR,

atanmıştır.

- Et ve Süt Kurumu Genel Müdürlüğünde açık bulunan Yönetim Kurulu üyeliğine, Mücahid TAYLAN atanmıştır.
- Ticaret Bakanlığı Ankara İl Ticaret Müdürü Yavuz KARAER görevinden alınmıştır.
- Helal Akreditasyon Kurumunda açık bulunan Yönetim Kurulu üyeliklerine Yasin AYDOĞAN ve Recep AYDIN atanmıştır.

### ***15 Eylül 2023 - 2023 Yılında Yapılacak Tarımsal Desteklemeler ve 2024 Yılında Uygulanacak Sertifikalı Tohum Kullanım Desteğine İlişkin Karar (Karar Sayısı: 7613)***

Bu Karar, tarımsal üretimin ve gıda arz güvencesinin sürdürülebilirliğinin sağlanması için sektörün daha rekabetçi bir yapıya kavuşması, verim ve kalitenin artırılması, ihtiyaç duyulan yeni teknoloji ve bilginin yerli imkanlarla geliştirilmesi, biyolojik çeşitliliğin ve genetik kaynaklarının korunması, tarımsal üretimde çevreci yaklaşımların benimsenmesi, uygulanan politikaların etkinliğinin artırılması amacıyla hazırlanmış olup 2023 yılında yapılacak tarımsal desteklemeler ve 2024 yılında uygulanacak sertifikalı tohum kullanım desteğine ilişkin hususları kapsar.

### ***15 Eylül 2023 - Sözleşmeli Üretimin Usul ve Esasları Hakkında Yönetmelik***

Bu Yönetmeliğin amacı, sözleşmeli üretimin geliştirilmesi ve yaygınlaştırılması için uygulanacak usul ve esasları düzenlemektir.

Bu Yönetmelik, tarımsal üretim sözleşmelerinde yer alan tarafların haklarının korunması ve sorumluluklarının belirlenmesi için sözleşmenin taraflarında aranacak vasıflar, sözleşmeye konu



ürünün teslim ve teslim koşulları, fiyat ve miktardaki değişim oranları, aynı ve nakdi avansın sınırları ve kapsamı ile tarımsal üretim sözleşmesine ilişkin diğer hükümleri kapsar.

Bu Yönetmelik, 18/4/2006 tarihli ve 5488 sayılı Tarım Kanununun 13 üncü maddesine dayanılarak hazırlanmıştır.

**28 Eylül 2023 - Okul Gıdası Hakkında Tebliğ (Tebliğ No: 2020/23)'de Değişiklik Yapılmasına Dair Tebliğ (No: 2023/34)**

Okullardaki kantin, kafeterya, yemekhane, büfe gibi gıda işletmelerinde satışa/tüketime sunulacak olan hazır ambalajlı gıdaların ambalajında Okul Gıdası Logosunun bulunması, Bakanlıktan okul gıdası onayı alınması zorunluluğu ile gıda işletmelerinin okul gıdası onayı almalarına yönelik işlemler, 14 Eylül 2026 tarihine kadar ertelenmiştir. Yapılan değişiklik aşağıdadır:

**ESKİ**

Geçiş hükmü

GEÇİCİ MADDE 1- (Ek:RG-9/9/2022-31948)

(1) Bu maddenin yürürlüğe girdiği tarihten itibaren 5 inci maddenin ikinci, üçüncü ve dördüncü fıkraları ile 7 nci maddesi hükümleri **11/9/2023** tarihine kadar uygulanmaz.

*Genel hükümler*

**MADDE 5**

(2) Millî Eğitim Bakanlığına bağlı resmi ve özel okul/kurumların bünyesinde faaliyet gösteren; kantin, kafeterya, yemekhane, büfe, çay ocağı gibi gıda işletmelerinde doğrudan öğrenciye satışa/tüketime sunulacak olan hazır ambalajlı gıdalar için Bakanlıktan okul gıdası onayı alınması zorunludur.

(3) Millî Eğitim Bakanlığına bağlı resmi ve özel okul/kurumların bünyesinde faaliyet gösteren; kantin, kafeterya, yemekhane, büfe, çay ocağı gibi gıda işletmelerinde doğrudan öğrenciye satışa/tüketime sunulacak olan hazır ambalajlı gıdaların ambalajında Okul Gıdası Logosunun bulunması zorunludur.

(4) Bakanlıktan okul gıdası onayı almamış gıdalarda Okul Gıdası Logosu kullanılamaz.



*Okul gıdası onayı*

**MADDE 7**

*(1) Gıda işletmecisi, bu Tebliğ kapsamında okul gıdası onay işlemleri için Ek-3'te yer alan Başvuru Dilekçesi ile Ek-1'de yer alan Okul Gıdası Onay Başvurusunda İstenen Bilgi ve Belgelerden oluşan dosya ile il müdürlüğüne müracaat eder.*

*(2) Okul gıdası onay başvurusunda bulunan gıda işletmesine il müdürlüğü tarafından yerinde denetim yapılır. İşletmenin asgari teknik ve hijyenik şartlarının uygun bulunması durumunda başvuru dosyası incelemeye alınır.*

*(3) İl müdürlüğü Bakanlık internet sayfasında yayımlanacak okul gıdası kriterleri ve ilgili diğer mevzuat hükümlerine göre dosya ile ilgili gerekli incelemeleri yapar.*

*(4) Dosyadaki bilgi ve belgelerin eksik ve/veya yanlış hazırlanmış olması durumunda il müdürlüğü eksiklik ve/veya yanlışlıkları gıda işletmecisine 15 gün içerisinde resmi yazı ile iletir. Gıda işletmecisi yazının teslim alınmasından itibaren 20 gün içerisinde gerekli düzenlemeleri yaparak il müdürlüğüne bildirir. 20 gün içerisinde gerekli düzenlemeleri yapmayan gıda işletmecilerinin başvuru dosyaları iade edilir.*

*(5) Dosyadaki bilgi ve belgelerin tam ve doğru olması durumunda; il müdürlüğü onaylamış olduğu Okul Gıdası Logosu kullanılacak ürünleri gıda işletmecisine, Ek-5'te yer alan Onay Takip Formunu ise resmi yazı ile Bakanlığa gönderir.*

*(6) Okul gıdası onayı almış gıda işletmeleri ve ürünler Bakanlık internet sayfasında yayımlanır.*

**YENİ**

**MADDE 1-** 22/10/2020 tarihli ve 31282 sayılı Resmî Gazete'de yayımlanan Okul Gıdası Hakkında Tebliğ (Tebliğ No: 2020/23)'in geçici 1 inci maddesinin birinci fıkrasında yer alan "11/9/2023" ibaresi "14/9/2026" olarak değiştirilmiştir.



## 5. 2023 YILI EKİM AYI SEKTÖREL ETKİNLİK TAKVİMİ

- 3 – 6 Ekim 2023 – SOMMET – Hayvancılık Zirvesi, Clermont-Ferrand, Fransa
- 4 – 6 Ekim 2023 – I – CRAFT 2023, 3<sup>rd</sup> International Conference on Research of Agricultural and Food Technologies, Adana
- 5 Ekim 2023 – Tarım Bilgi Sistemi Uygulamaları Ülke Modeli Fizibilite Çalışması Projesi / Tarımsal işletmelerin pazar, fiyat, sigorta, kredi, ürün kalitesi ve finansal verilerini değerlendirme
- 5 – 6 Ekim 2023 – 3. Ulusal Sütçülük Kongresi, Ankara
- 10 Ekim 2023 – Ulusal Gıda Kodeks Komisyonu Toplantısı
- 11 Ekim 2023 – TÜSİAD ve Chapter Zero Türkiye – OECD Sorumlu İş Yönetimi ve AB Kurumsal Sürdürülebilirlik Durum Tespiti Webinarı
- 13 Ekim 2023 – Karma Grup / Sürdürülebilirlik ve Karbonsuzlaşma Farkındalık Eğitimi, online
- 16 Ekim 2023 – TGDF, Tarım ve Orman Bakanlığı ve FAO işbirliğiyle düzenlenen Dünya Gıda Günü Konferansı, Ankara
- 17 – 18 Ekim 2023 – Sürdürülebilir Gıda Zirvesi