



SETBİR BÜLTEN / HAZİRAN 2020

İçindekiler

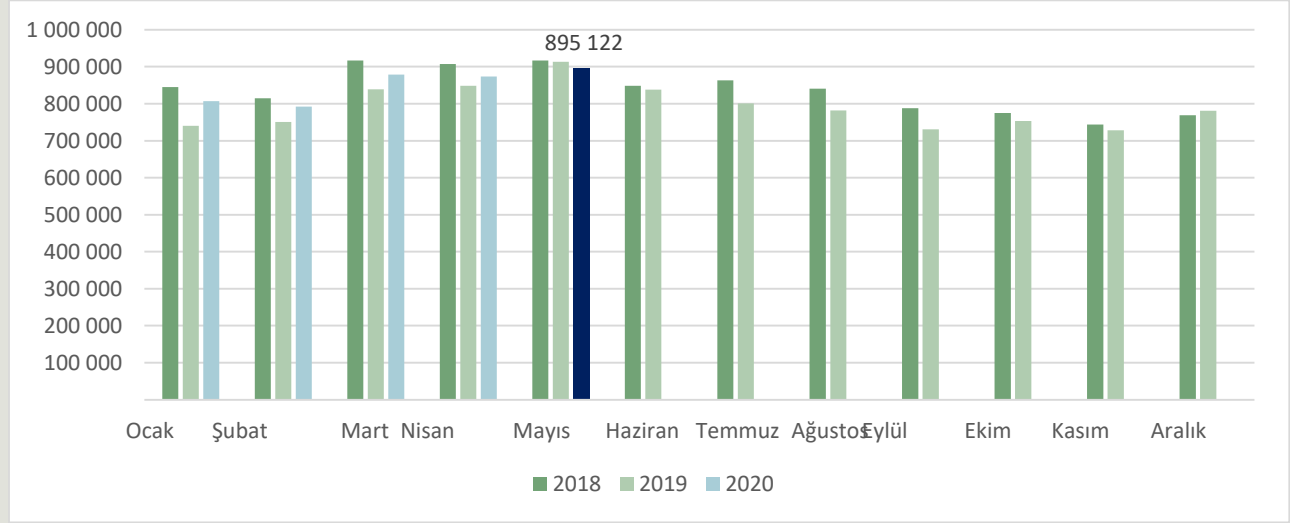
1. Süt Sektörü
2. Kırmızı Et Sektörü
3. Yem Sektörü
4. 2020 Haziran Ayında Resmî Gazetede Yayınlanan Mevzuat İcmali

1. SÜT SEKTÖRÜ

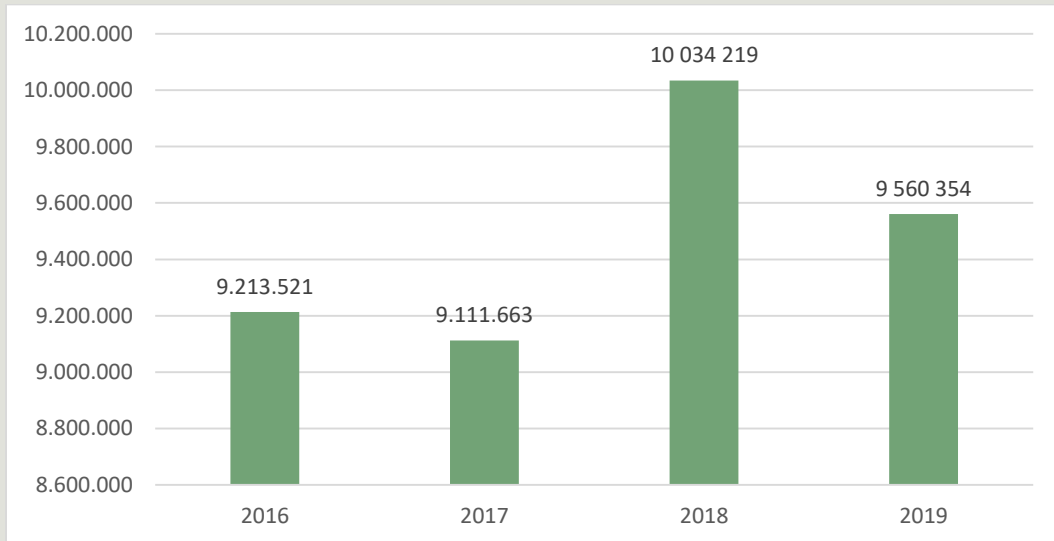
ÜLKEMİZDE YILLARA VE AYLARA GÖRE SANAYİ TARAFINDAN TOPLANAN İNEK SÜTÜ (TON)

Ticari süt işletmelerince Mayıs ayında 895 122 ton inek sütü toplanmıştır. Toplanan inek sütü miktarı Mayıs ayında bir önceki yılın aynı ayına göre %2 azalmış, bir önceki aya göre ise %2 artmıştır.

AYLARA GÖRE SANAYİ TARAFINDAN TOPLANAN İNEK SÜTÜ (TON)



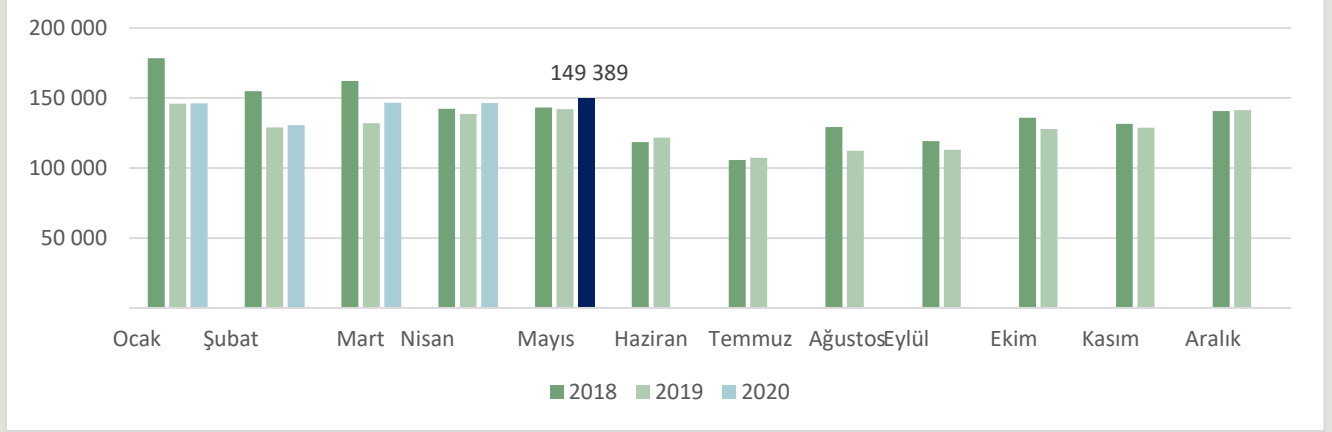
YILLARA GÖRE SANAYİ TARAFINDAN TOPLANAN İNEK SÜTÜ MİKTARI (TON)



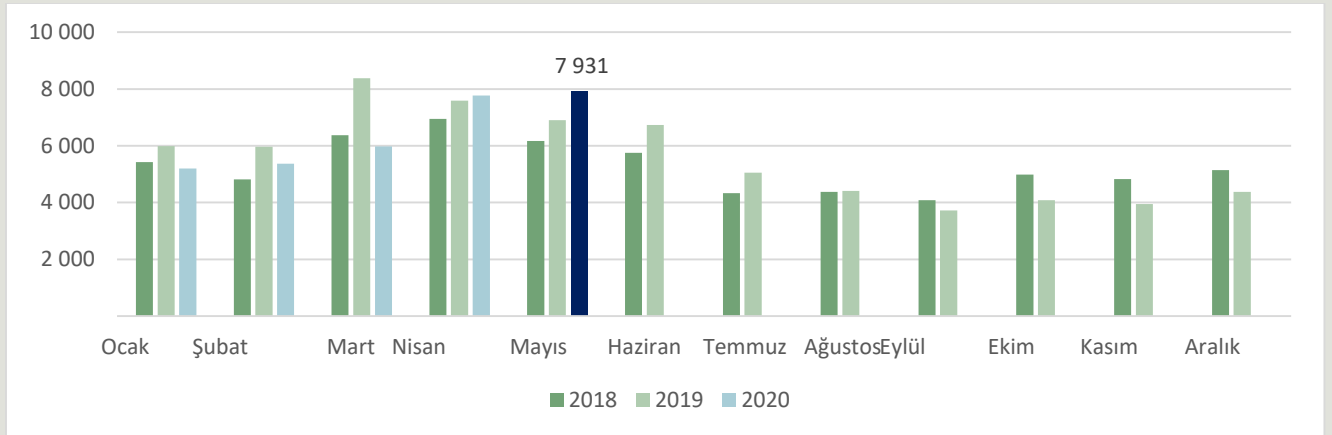
Kaynak: TÜİK

SÜT ÜRÜNLERİ ÜRETİMİ

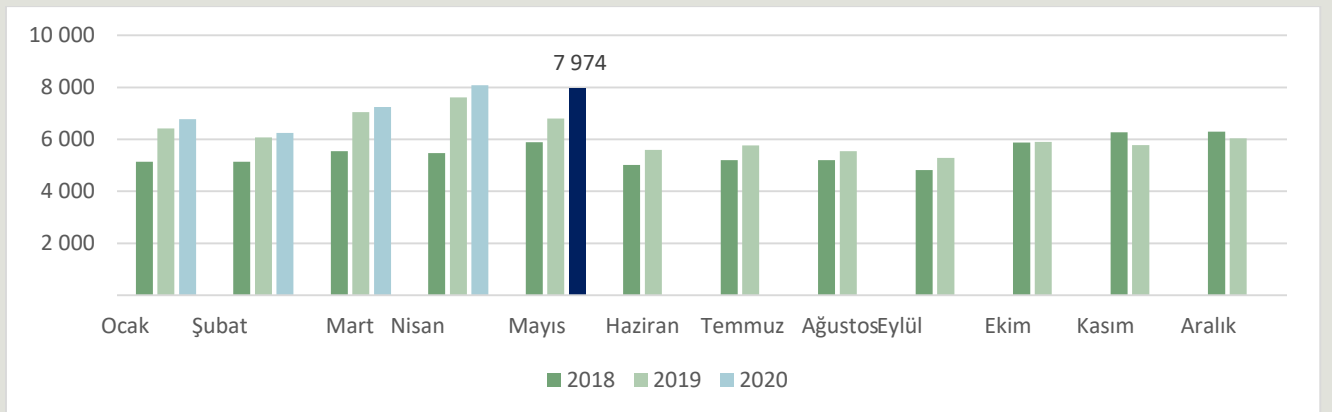
İÇME SÜTÜ ÜRETİMİ (TON)



YAĞSIZ SÜTTOZU ÜRETİMİ (TON)



TEREYAĞI ÜRETİMİ (TON)

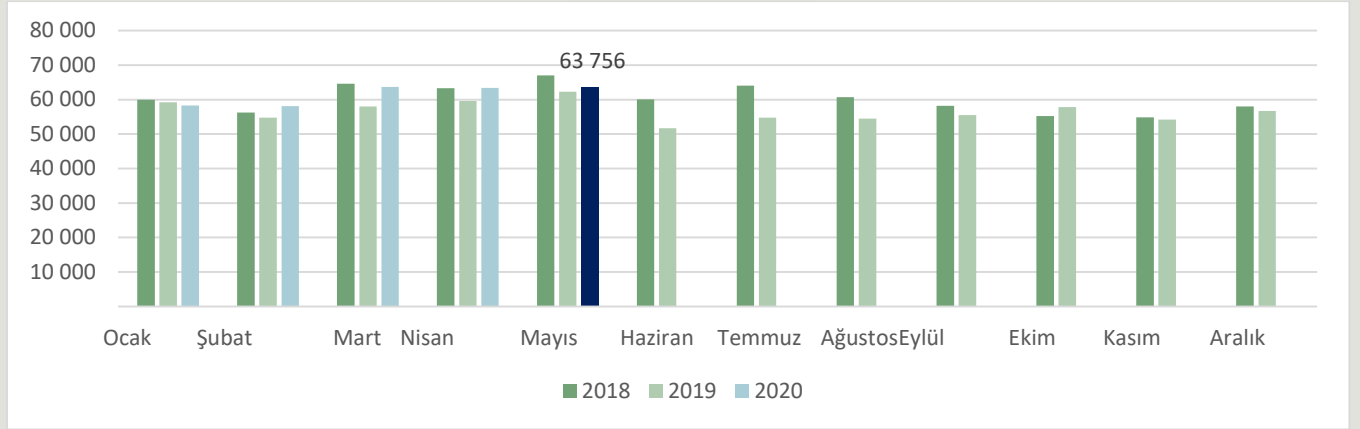


Kaynak: TÜİK

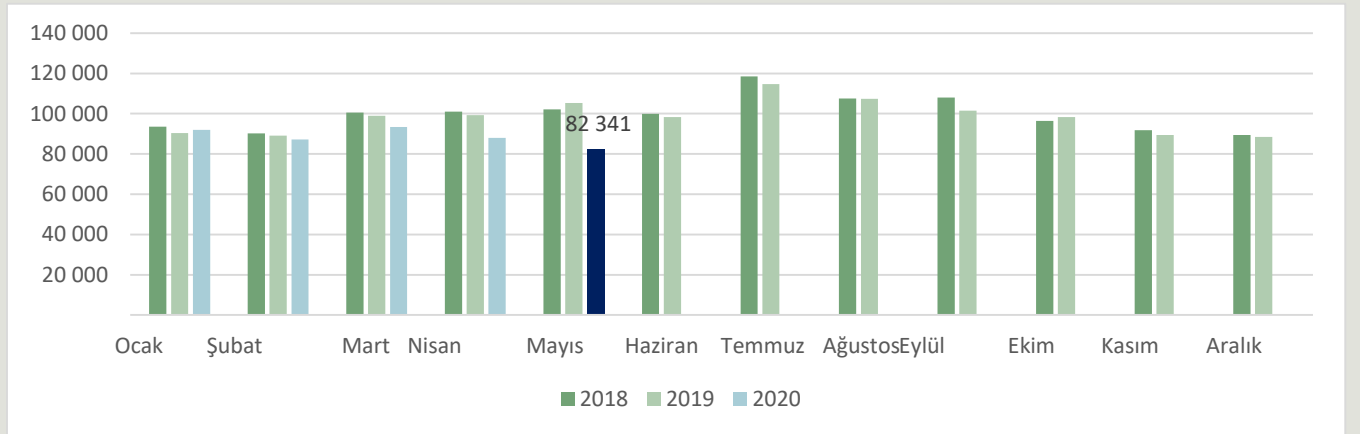


İNEK PEYNİRİ ÜRETİMİ (TON)

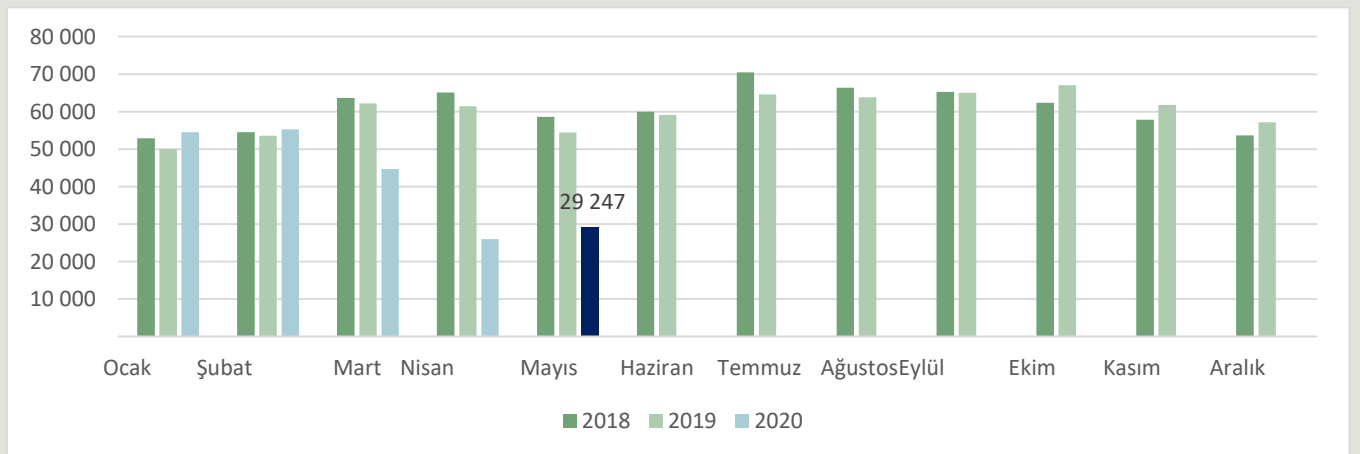
SETBİR



YOĞURT ÜRETİMİ (TON)



AYRAN ÜRETİMİ (TON)



Kaynak: TÜİK



ÜLKEMİZDE YILLAR BAZINDA SÜT ÜRÜNLERİ ÜRETİMİ (TON)

	İçme Sütü	Yağlı Süttozu	Yağsız Süttozu	Tereyağı	İnek peyniri	Diğer türlerin peynirleri	Yoğurt	Ayran
2012	1.250.168	35.119	47.173	38.128	539.409	24.781	1.052.657	508.444
2013	1.298.059	38.926	39.951	41.515	574.138	26.128	1.081.409	560.101
2014	1.310.534	51.268	59.811	45.817	603.547	29.303	1.101.253	598.877
2015	1.378.601	46.350	66.158	51.831	637.643	28.297	1.123.017	626.831
2016	1.444.979	45.964	78.229	57.610	638.398	22.580	1.173.577	684.527
2017	1.548.881	45.238	87.732	59.449	662.151	27.758	1.172.195	717.334
2018	1.661.785	46.263	63.237	65.856	722.425	33.584	1.198.793	730.705
2019	1.540.122	39.588	67.136	73.840	679.059	28.101	1.181.205	720.120
2020 (5 ay)	719.354	16.778	32.250	36.328	307.265	13.084	442.914	209.682

Kaynak: TÜİK

ÜLKEMİZDE SÜT ÜRÜNLERİ DIŞ TİCARETİ (TON)

	İhracat Miktar (ton)	İhracat (Dolar)
2015	113.480	271.326.355
2016	176.167	323.176.715
2017	191.638	335.341.510
2018	192.130	325.240.975
2019	208.151	356.850.975
2020 (5 ay)	69.503	136.910.886

	İthalat Miktar (ton)	İthalat (Dolar)
2015	35.159	130.448.466
2016	26.849	90.082.608
2017	20.918	90.603.891
2018	20.518	90.733.864
2019	19.479	80.339.409
2020 (5 ay)	7.870	30.249.353



ÜLKEMİZDE SÜT ÜRÜNLERİ DIŞ TİCARETİ (GTİP BAZINDA)

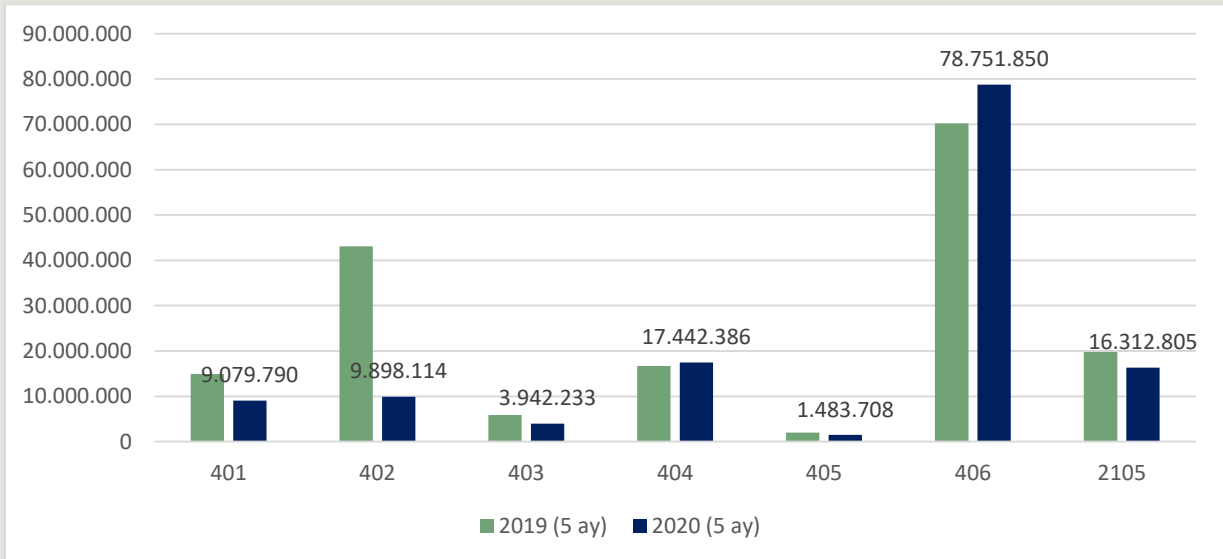
Yıl	HS6	HS6 adı	İhracat Miktar	İthalat Miktar	İhracat Dolar	İthalat Dolar
2019	40110	Süt, krema (katı yağ <= % 1)	785.718	0	680.619	0
	40120	Süt, krema (katı yağ oranı % 1'i geçen %6'yı geçmeyen)	25.736.348	475.957	13.965.973	250.972
	40140	Süt, krema (%6 <katı yağ =<%10, konsantre edilmemiş, katkısız)	4.016.605	0	2.544.185	0
	40150	Süt, krema (%10 <katı yağ =< %21, konsantre edilmemiş, katkısız)	2.462.700	831.786	5.248.746	2.435.207
	40210	Süt, krema (toz, granül vs. katı yağ oranı %1, 5'ten az)	39.745.182	68.814	80.201.151	277.835
	40221	Süt, krema (toz, granül vs. katı yağ oranı %1, 5'tan fazla) (tatlandırıcısız)	882.683	2.519	2.256.453	17.161
	40229	Süt, krema (toz, granül vs. katı yağ oranı %1, 5'tan fazla) (diğer)	28.976	155	90.861	328
	40291	Süt, krema (tatlandırıcı içermeyen)	321.949	0	1.324.209	0
	40299	Süt, krema (diğer şekillerde)	3.762.316	0	3.143.390	0
	40310	Yoğurt (konsantre edilmiş)	3.006.447	6.338	2.524.236	24.725
	40390	Yayık altı süt, pıhtılaşmış süt ve krema, kefir vs. (konsantre edilmiş)	3.812.276	18.140	8.373.087	148.160
	40410	Peynir altı suyu ve tadil edilmiş peynir altı suyu	57.559.176	20.740	39.958.823	85.941
	40490	Diğer peynir altı suyu	100.390	119.807	90.293	692.114
	40510	Tereyağı	527.526	10.131.245	3.045.299	42.100.446
	40520	Sürülerek yenilen süt ürünleri (% 39 =<katı yağ <% 80)	99.614	432	576.550	1.528
	40590	Sütten elde edilen diğer yağlar	64.989	65.535	504.767	546.940
	40610	Taze peynir (olgunlaşmamış/sertleşmemiş) ve lor	15.923.461	144.845	41.097.976	599.474
	40620	Rendelenmiş/toz haline getirilmiş her cins peynir	4.523.022	61.047	17.301.201	392.791
	40630	Eritme peynirler (rendelenmemiş/toz haline getirilmemiş)	15.773.915	448.429	46.792.635	1.498.930
	40640	Mavi damarlı peynirler	1.228	224.461	4.648	1.127.909
	40690	Diğer peynirler	13.813.052	6.419.366	53.768.415	27.618.403
210500	Dondurma ve yenilen diğer buzlar	15.203.655	439.065	33.357.458	2.520.545	
	Yıl toplamı:		208.151.228	19.478.681	356.850.975	80.339.409
Yıl	HS6	HS6 adı	İhracat Miktar	İthalat Miktar	İhracat Dolar	İthalat Dolar
2020 (5 ay)	40110	Süt, krema (katı yağ <= % 1)	235.738	0	212.095	0
	40120	Süt, krema (katı yağ oranı % 1'i geçen %6'yı geçmeyen)	10.791.346	0	6.005.096	0
	40140	Süt, krema (%6 <katı yağ =<%10, konsantre edilmemiş, katkısız)	203.087	28.000	199.272	17.119
	40150	Süt, krema (%10 <katı yağ =< %21, konsantre edilmemiş, katkısız)	782.618	418.050	2.663.327	1.336.507
	40210	Süt, krema (toz, granül vs. katı yağ oranı %1, 5'ten az)	2.922.188	85.200	7.781.724	255.825



40221	Süt, krema (toz, granül vs. katı yağ oranı %1, 5'tan fazla) (tatlandırıcısız)	224.243	0	695.828	0
40229	Süt, krema (toz, granül vs. katı yağ oranı %1, 5'tan fazla) (diğer)	4.879	0	13.751	0
40291	Süt, krema (tatlandırıcı içermeyen)	101.335	60	615.507	133
40299	Süt, krema (diğer şekillerde)	658.998	0	791.304	0
40310	Yoğurt (konsantre edilmiş)	1.136.269	40	914.179	1.681
40390	Yayık altı süt, pıhtılaşmış süt ve krema, kefir vs. (konsantre edilmiş)	1.202.393	2.025	3.028.054	16.569
40410	Peynir altı suyu ve tadil edilmiş peynir altı suyu	21.932.815	607.055	17.441.111	700.845
40490	Diğer peynir altı suyu	156	63.858	1.275	358.687
40510	Tereyağı	190.995	3.974.200	1.128.330	16.387.687
40520	Sürülerek yenilen süt ürünleri (% 39 =<katı yağ <% 80)	32.354	0	225.293	0
40590	Sütten elde edilen diğer yağlar	21.161	83.400	130.085	460.965
40610	Taze peynir (olgunlaşmamış/sertleşmemiş) ve lor	6.897.064	95.896	23.060.068	338.880
40620	Rendelenmiş/toz haline getirilmiş her cins peynir	2.485.060	11.530	10.773.420	78.892
40630	Eritme peynirler (rendelenmemiş/toz haline getirilmemiş)	6.699.614	28.963	20.327.205	120.275
40640	Mavi damarlı peynirler	684	29.163	4.429	149.103
40690	Diğer peynirler	5.829.000	2.167.731	24.586.728	8.721.492
210500	Dondurma ve yenilen diğer buzlar	7.150.830	274.860	16.312.805	1.304.693
Yıl toplamı:		69.502.827	7.870.031	136.910.886	30.249.353

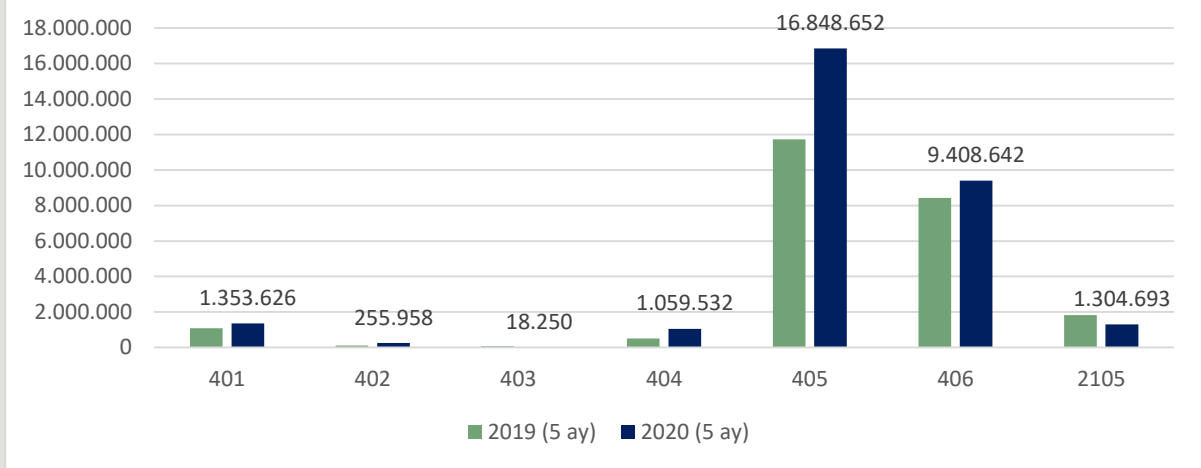
Kaynak: TÜİK

ÜLKEMİZDE SÜT ÜRÜNLERİ İHRACATI 2019 İLK 5 AY VE 2020 İLK 5 AY KARŞILAŞTIRMASI (GTİP BAZINDA, DOLAR)





ÜLKEMİZDE SÜT ÜRÜNLERİ İTHALATI 2019 İLK 5 AY VE 2020 İLK 5 AY KARŞILAŞTIRMASI (GTİP BAZINDA, DOLAR)



GTİP Numaraları Açıklaması:

- 0401 - Süt ve krema (konsantre edilmemiş, ilave şeker veya diğer tatlandırıcı madde içermeyen)
- 0402 - Süt, krema (konsantre edilmiş, ilave şeker veya diğer tatlandırıcı madde içerenler)
- 0403 - Yayılt altı süt, pıhtılaştırmış süt ve krema, yoğurt, kefir veya diğer fermente edilmiş veya asitliği arttırılmış süt ve krema
- 0404 - Peynir altı suyu ve tabii süt bileşenlerinden ibaret diğer ürünler
- 0405 - Sütten elde edilen yağlar, sürülerek yenilen süt ürünleri
- 0406 - Peynir ve pıhtılaştırmış ürünler
- 2105 - Dondurma ve yenilen diğer buzlar

ÜLKEMİZDE ÇİĞ SÜT REFERANS FİYATLARI (TL/L)

DÖNEMLER	2018	Minimum Değerler	
		Yağ (%)	Protein (%)
1 Ocak – 31 Ocak 2018	1,40	3,6	3,2
1 Şubat – 30 Haziran 2018	1,44 + 0,09 = 1,53	3,6	3,2
15 Ağustos – 31 Aralık 2018	1,70	3,6	3,2
DÖNEMLER	2019	Minimum Değerler	
		Yağ (%)	Protein (%)
1 Ocak – 30 Nisan 2019	1,70	3,6	3,2
1 Mayıs – 14 Kasım 2019	2,00	3,6	3,2
15 Kasım 2019 – 31 Aralık 2020	2,30	3,6	3,2



SÜT ÜRÜNLERİ FİYATLARI (TÜFE) (TL/KG)

Yıl	Madde adı	Ocak	Şubat	Mart	Nisan	Mayıs	Haziran	Temmuz	Ağustos	Eylül	Ekim	Kasım	Aralık	Yıllık Ort.
2018	Süt	3,59	3,86	3,95	3,82	3,76	3,75	3,73	3,79	4,20	4,39	4,48	4,50	3,99
2018	Yoğurt	5,13	5,35	5,42	5,37	5,31	5,30	5,27	5,55	6,14	6,22	6,05	6,05	5,60
2018	Beyaz Peynir	22,63	23,07	23,93	24,32	24,03	24,33	24,43	24,69	26,78	27,77	27,70	27,48	25,10
2018	Kaşar Peyniri	28,96	30,42	31,02	30,72	30,25	30,36	30,76	31,34	34,99	36,13	35,82	35,40	32,18
2018	Tulum Peyniri	31,65	32,80	33,47	33,99	34,42	35,30	35,35	36,48	38,05	39,46	39,39	40,20	35,88
2018	Krem Peynir	25,58	26,94	27,16	27,83	27,89	27,18	26,31	26,64	28,83	29,80	28,87	28,23	27,60
2018	Tereyağı Kahvaltılık	47,54	50,09	51,10	50,93	50,92	50,74	51,02	51,55	56,27	58,29	58,33	58,10	52,91
2018	Ayran	3,03	3,13	3,20	3,16	3,19	3,24	3,23	3,29	3,76	3,85	3,87	3,88	3,40
2019	Süt	4,07	4,06	4,06	4,02	4,26	4,45	4,43	4,45	4,43	4,48	4,68	5,07	4,37
2019	Yoğurt	5,40	5,38	5,32	5,33	5,65	5,92	5,98	5,96	5,75	5,73	6,01	6,51	5,75
2019	Beyaz Peynir	23,70	23,35	23,35	23,66	25,09	26,44	27,10	27,32	27,32	27,25	27,74	29,44	25,98
2019	Kaşar Peyniri	32,08	31,66	31,45	32,06	33,80	36,06	36,44	36,35	36,36	36,51	36,78	40,14	34,97
2019	Tulum Peyniri	38,17	38,12	38,27	38,27	38,83	41,29	42,61	43,05	44,37	45,10	45,13	46,99	41,68
2019	Krem Peynir	25,93	25,58	25,50	25,32	26,44	27,95	27,84	27,65	27,70	27,76	28,04	30,06	27,15
2019	Tereyağı Kahvaltılık	49,71	49,79	49,70	49,83	52,19	54,82	55,06	55,09	55,19	55,21	55,67	58,62	53,41
2019	Ayran	3,47	3,46	3,42	3,42	3,59	3,83	3,83	3,78	3,81	3,79	3,84	4,08	3,69
2020	Süt	5,07	5,07	5,06	5,06	5,05	5,03							
2020	Yoğurt	6,46	6,45	6,45	6,41	6,41	6,41							
2020	Beyaz Peynir	30,29	30,59	30,64	30,83	30,91	30,92							
2020	Kaşar Peyniri	40,99	41,08	41,21	41,39	41,64	41,47							
2020	Tulum Peyniri	48,22	48,67	48,87	49,21	49,37	50,60							
2020	Krem Peynir	30,35	30,38	29,96	30,27	30,04	30,29							
2020	Tereyağı Kahvaltılık	59,32	59,89	59,88	59,94	59,94	59,60							
2020	Ayran	4,01	3,96	4,01	3,97	3,94	3,89							

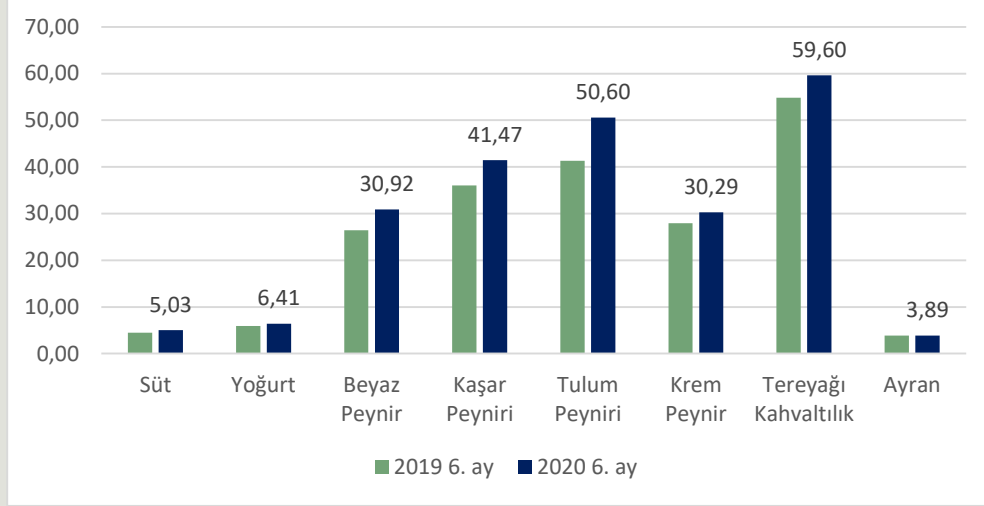
*Tüketici fiyatları endeksinde kapsanan maddelerin fiyatları, tüm vergileri içeren depozito hariç perakende fiyatlardır
Kaynak: TÜİK

TÜFE SÜT ÜRÜNLERİ FİYATLARI % DEĞİŞİM

TL/KG	2020 Haziran	2019 Haziran ayına göre değişim (%)	Bir önceki aya göre değişim (%)
Süt	5,03	13,0	-0,5
Yoğurt	6,41	8,3	0,0
Beyaz Peynir	30,92	16,9	0,0
Kaşar Peyniri	41,47	15,0	-0,4
Tulum Peyniri	50,60	22,5	2,5
Krem Peynir	30,29	8,4	0,8
Tereyağı Kahvaltılık	59,60	8,7	-0,6
Ayran	3,89	1,6	-1,4



SÜT ÜRÜNLERİ TÜFE MADDE FİYATLARINDA 2019 HAZİRAN AYI VE 2020 HAZİRAN AYI KARŞILAŞTIRMASI (TL/KG)



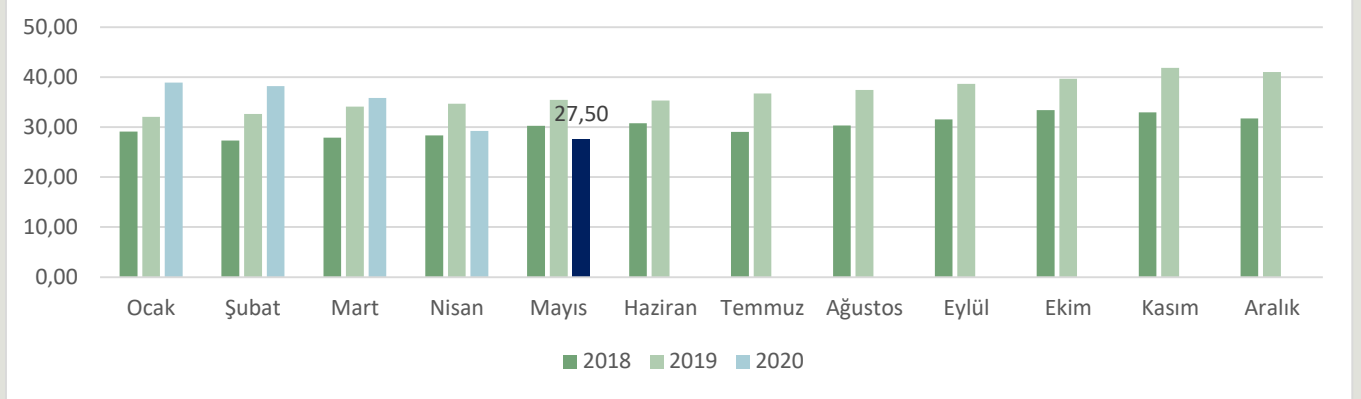
Kaynak: TÜİK,

PERAKENDE SÜT ÜRÜNLERİ FİYATLARI

06.07.2020				
	CARREFOUR		MİGROS	
	EN DÜŞÜK	EN YÜKSEK	EN DÜŞÜK	EN YÜKSEK
İNEK SÜTÜ (PASTÖRİZE)	6,95	7,95	6,75	7,95
İNEK SÜTÜ (UHT)	4,95	5,95	3,60	5,95
TAZE KAŞAR PEYNİRİ	39,90	54,90	42,75	61,00
BEYAZ PEYNİR (KLASİK İNEK)	39,95	53,90	36,90	53,90
KAYMAKLI YOĞURT	9,95*	12,90*	9,95*	12,90*
KAYMAKSIZ YOĞURT	7,25	8,95	-	7,25
TEREYAĞI	39,95	59,95	39,95	75,90

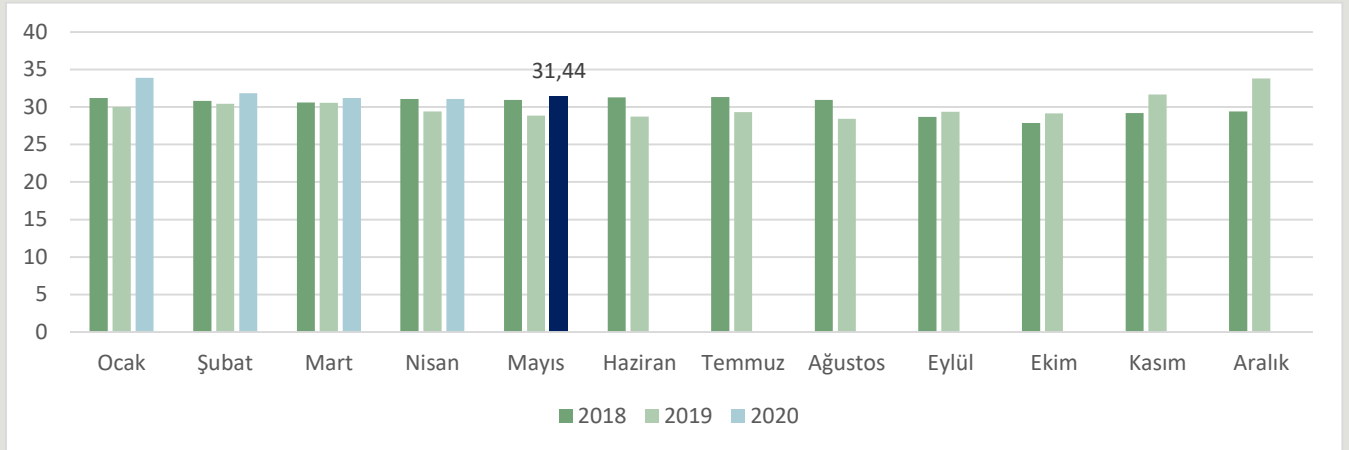
BAZI ÜLKELERDE ÇİĞ SÜT FİYATLARI

ABD ÇİĞ SÜT FİYATLARI (Euro/100 kg)



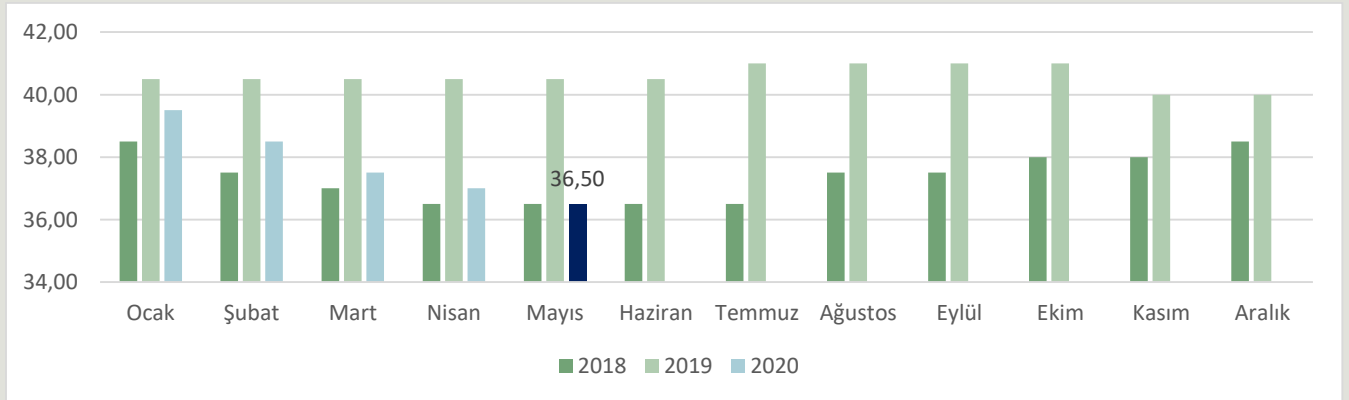
Vergi dâhil değildir. Yağ: ortalama %3,7

YENİ ZELANDA ÇİĞ SÜT FİYATLARI (Euro/100 kg)



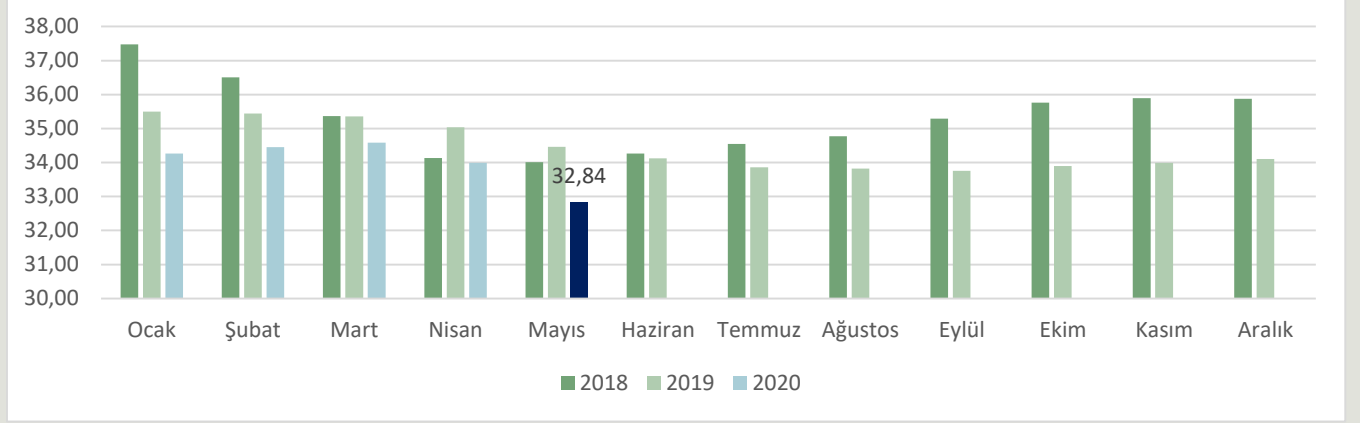
Yağ: %4,2, Protein: %3,4

İTALYA (LOMBARDY) ÇİĞ SÜT FİYATLARI (Euro/100 kg)



Yağ: %3,7, Protein: %3,25

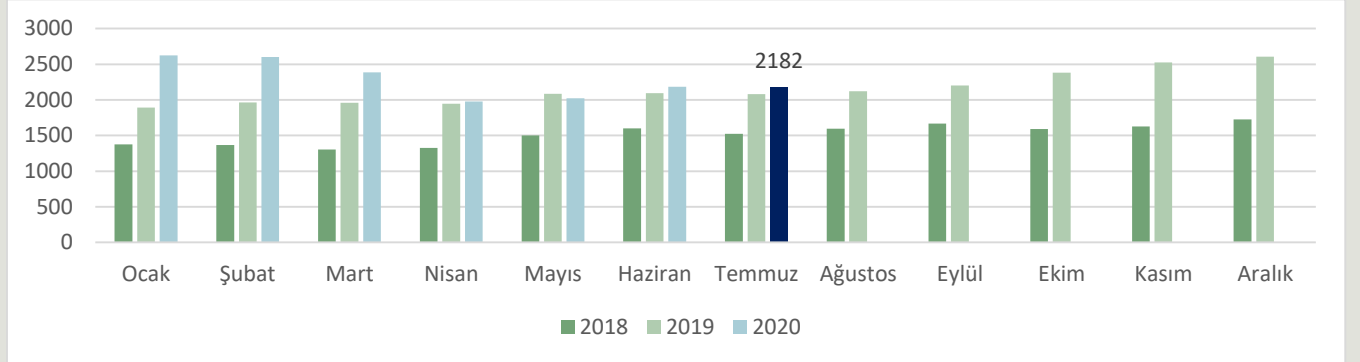
ALMANYA (BAVERIA) ÇİĞ SÜT FİYATLARI (Euro/100 kg)



Yağ: %4,0, Protein: %3,4

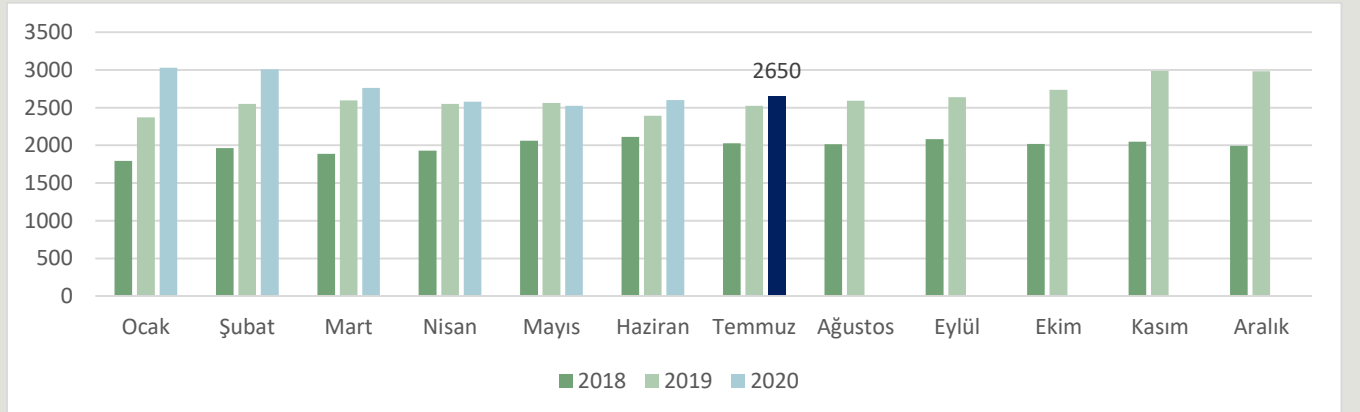
BAZI ÜLKELERDE SÜT ÜRÜNLERİ FİYATLARI

ALMANYA YAĞSIZ SÜTTOZU FİYATLARI (Euro/ton)

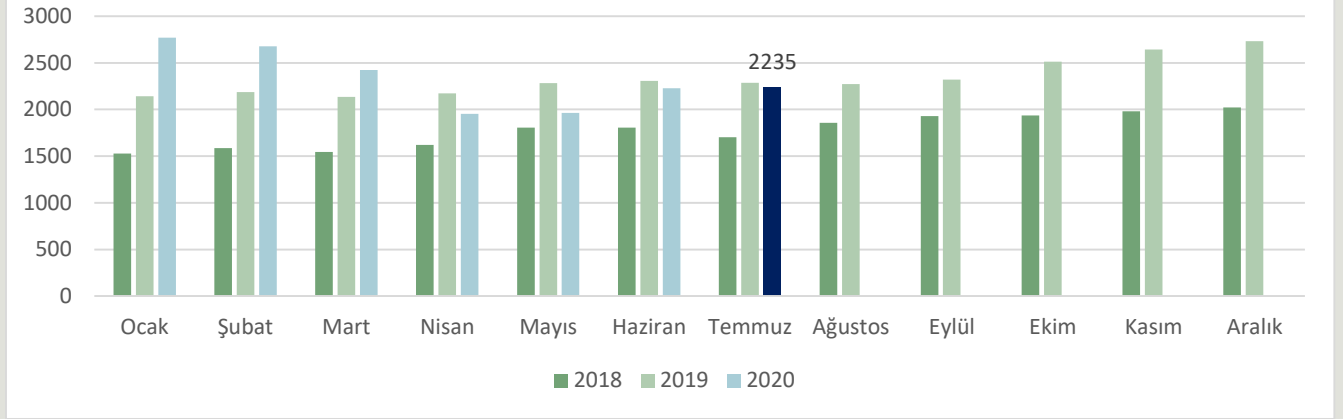


2182 Euro = 2489 USD

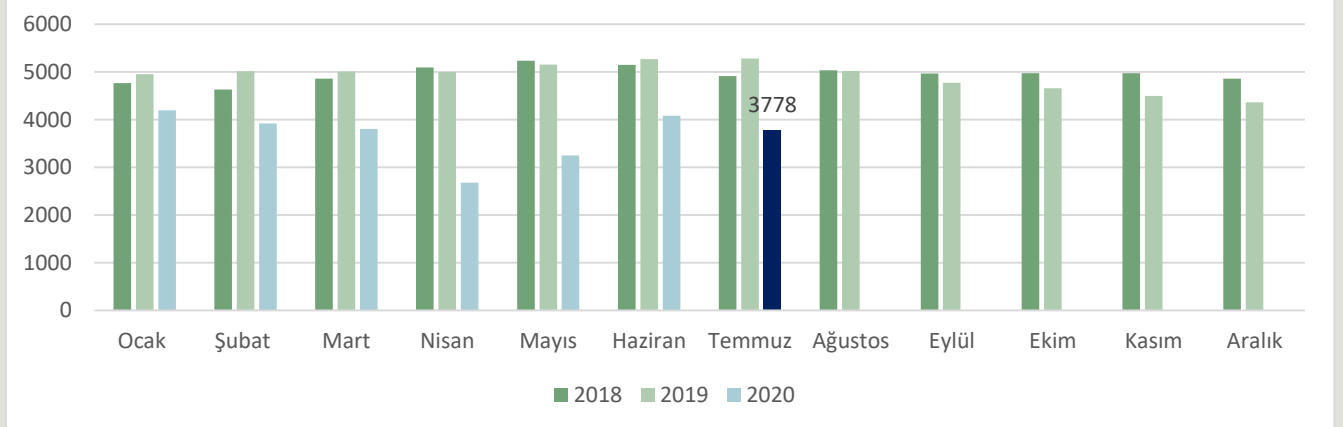
OKYANUSYA YAĞSIZ SÜTTOZU FİYATLARI (Dolar/ton)



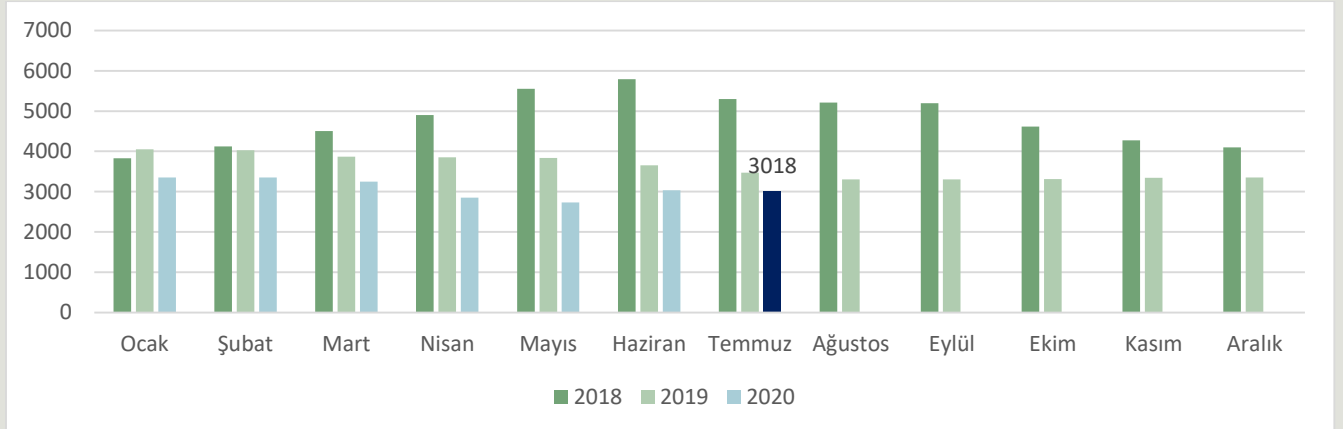
ABD YAĞSIZ SÜTTOZU FİYATLARI (Dolar/Ton)



ABD TEREYAĞI FİYATLARI (Dolar/Ton)

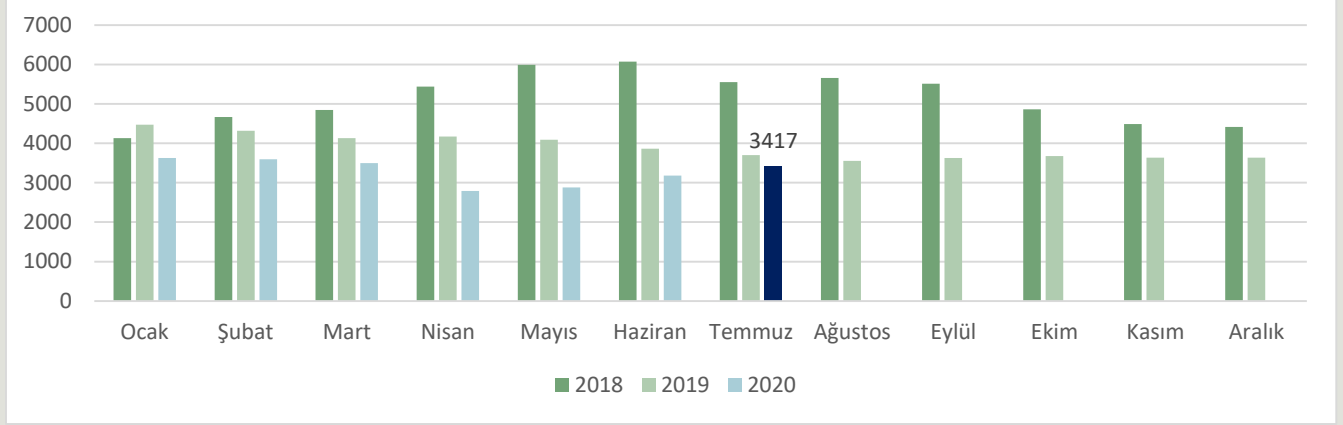


İTALYA TEREYAĞI FİYATLARI (Euro/Ton)



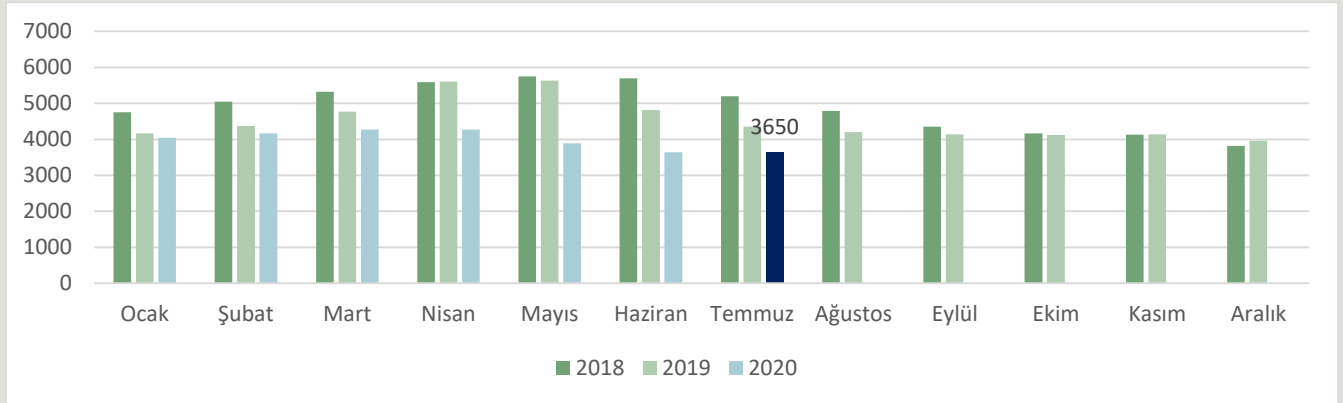
3018 Euro = 3442 USD

ALMANYA TEREYAĞI FİYATLARI (Euro/ton)

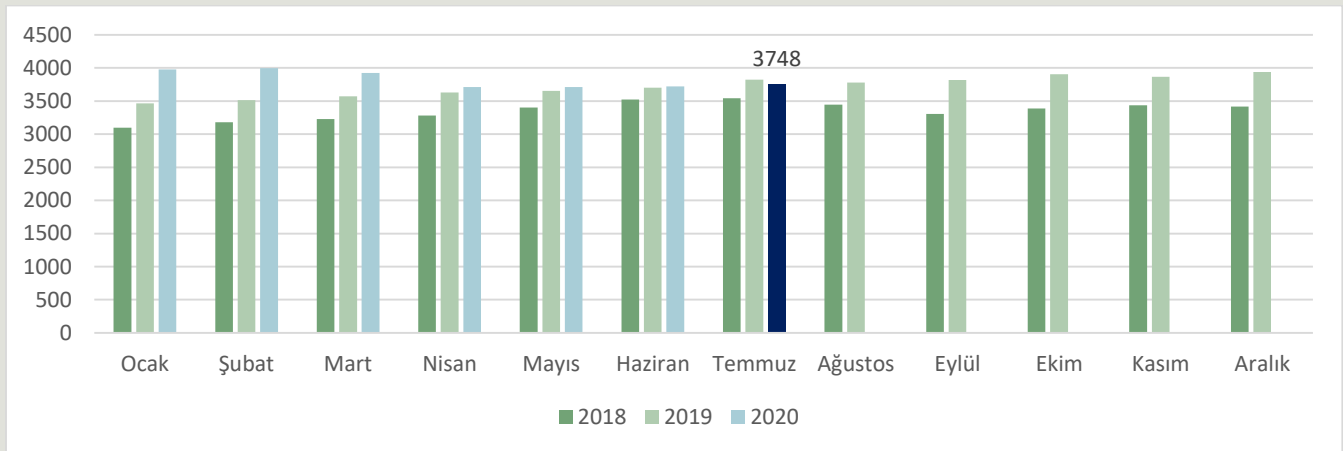


3417 Euro = 3898 USD

OKYANUSYA TEREYAĞI FİYATLARI (Dolar/ton)

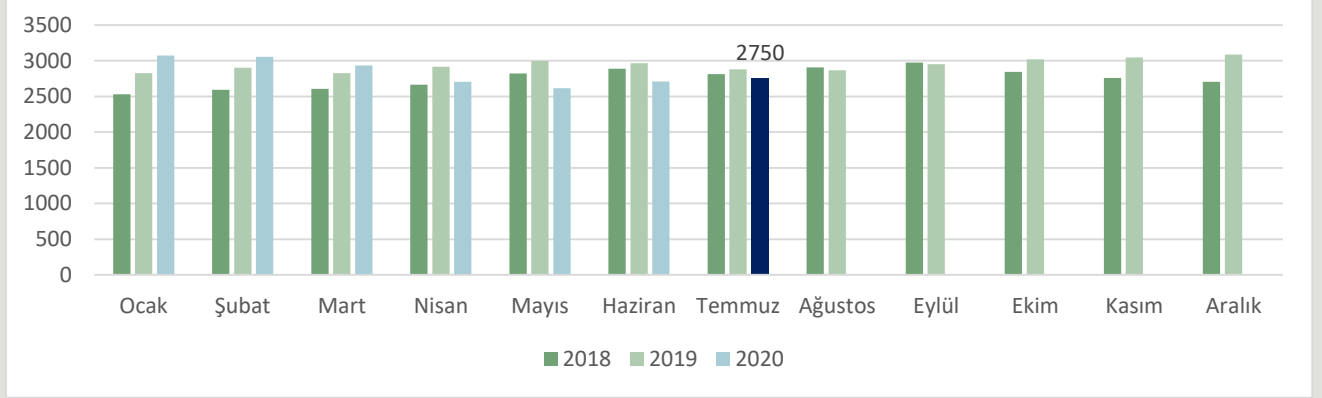


ABD YAĞLI SÜTTOZU FİYATI (Dolar/ton)



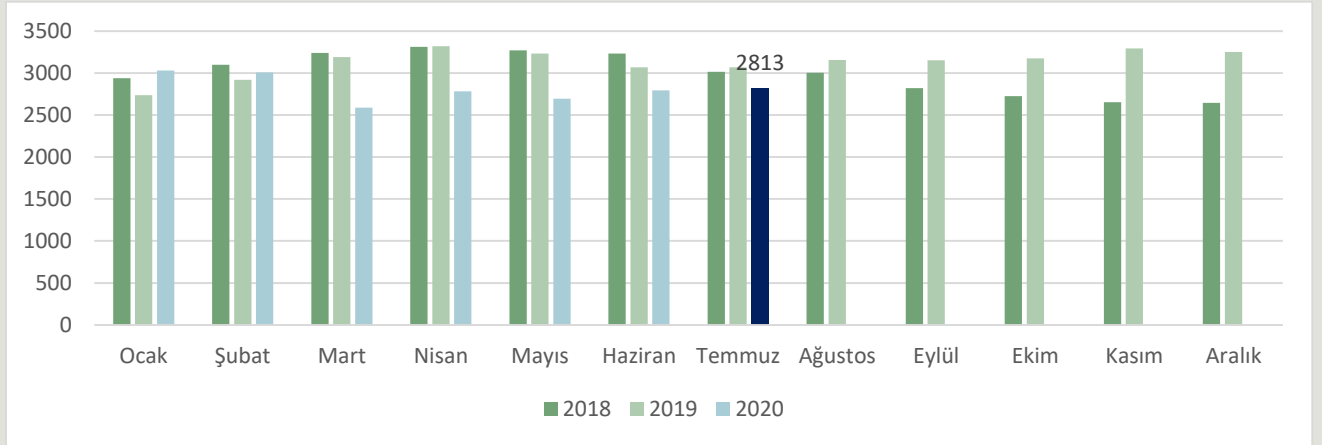


ALMANYA YAĞLI SÜTTOZU FİYATLARI (Euro/ton)



2750 Euro = 3137 USD

OKYANUSYA YAĞLI SÜTTOZU FİYATLARI (Dolar/ton)



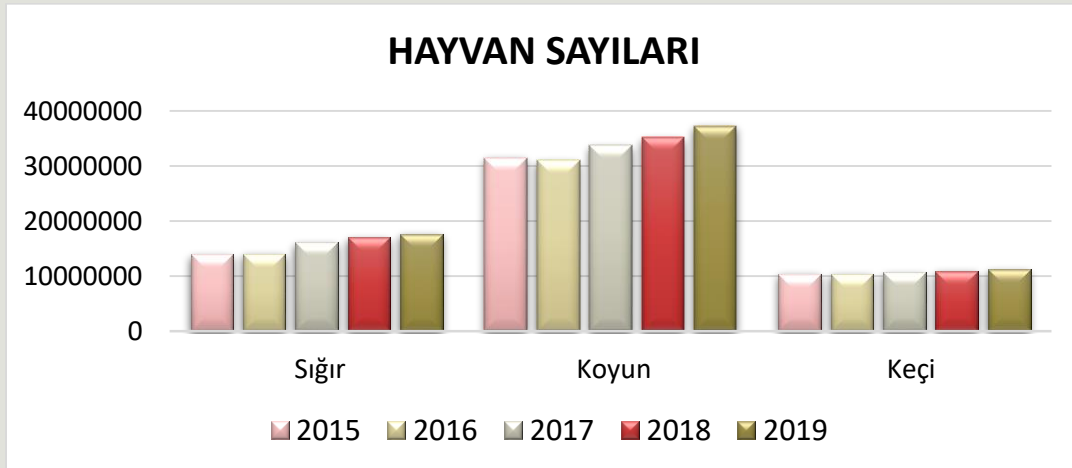
Kaynak: www.clal.it

2. KIRMIZI ET SEKTÖRÜ

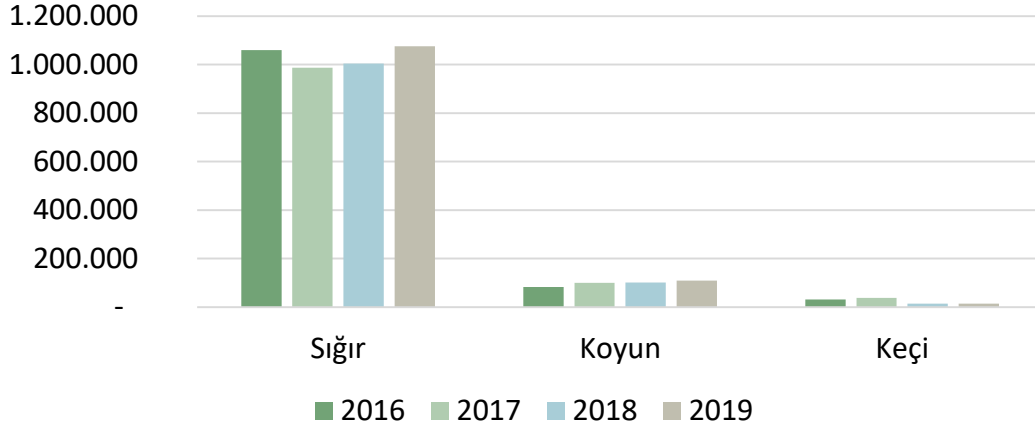
ÜLKEMİZDE HAYVAN VARLIĞI (BAŞ)

	2016	%Değ.	2017	%Değ.	2018	%Değ.	2019	%Değ.
Büyükbaş	14 222 228	0,67	16 105 025	13,2	17 220 903	6,93	17 872 331	3,78
Sığır	14 080 155	0,62	15 943 586	13,2	17 042 506	6,89	17 688 139	3,79
Kültür	6 588 527	3,18	7 804 588	18,5	8 419 204	7,88	8 559 855	1,67
Kültür Melezi	5 758 336	0,43	6 536 073	13,5	7 030 297	7,56	7 554 625	7,46
Yerli	1 733 292	-7,55	1 602 925	-7,5	1 593 005	-0,62	1 573 659	-1,21
Manda	142 073	6,21	161 439	13,6	178 397	10,50	184 192	3,25
Küçükbaş	41 329 232	-1,42	44 312 308	7,2	46 117 399	4,07	48 481 479	5,13
Koyun	30 983 933	-1,66	33 677 636	8,7	35 194 972	4,51	37 276 050	5,91
Merinos	2 151 264	-2,46	2 420 228	12,5	2 681 679	10,80	3 076 583	14,72
Yerli	28 832 669	-1,60	31 257 408	8,4	32 513 293	4,02	34 199 467	5,19
Keçi	10 345 299	-0,68	10 634 672	2,8	10 922 427	2,71	11 205 429	2,59
Kıl	10 137 534	-0,71	10 419 027	2,8	10 698 553	2,68	10 964 374	2,48
Tiftik	207 765	0,94	215 645	3,8	223 874	3,82	241 055	7,67

TÜİK Hayvansal Üretim İstatistiklerini haziran ayı ve yılsonu olmak üzere iki kez açıklamaktadır. 2019 yılı sonunda hayvan varlığımızı gösteren veriler 7 Şubat 2020 tarihinde açıklanmıştır. Bu kapsamda, yukarıdaki tablonun en sağ sütununda 2019 yılı sonu hayvan sayıları ile 2018 yılı hayvan sayıları değişimi hesaplanmıştır. Büyükbaş ve küçükbaş hayvan sayılarında artış olduğu, ancak yerli sığır sayısının sürekli azaldığı görülmektedir.

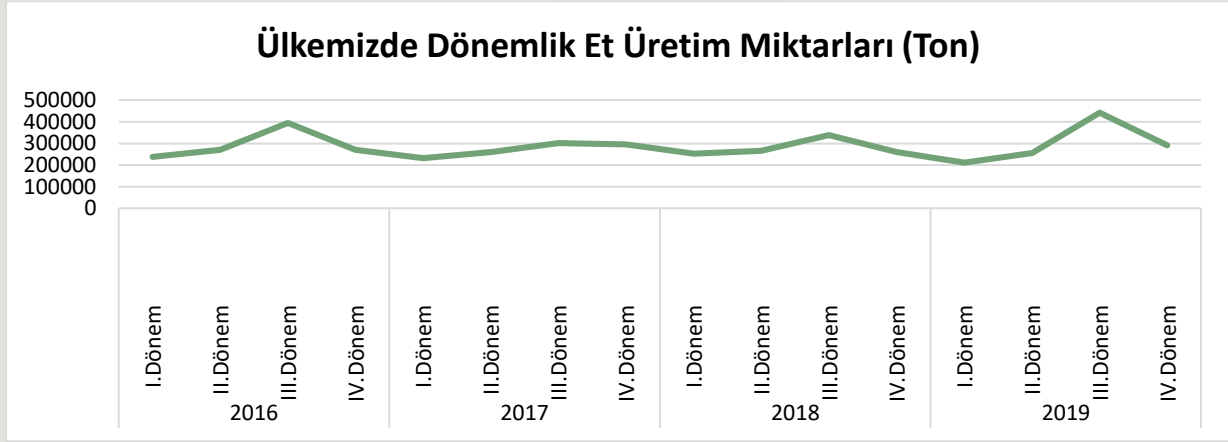


TÜRLERİNE GÖRE ÜRETİLEN ET MİKTARI



ÜLKEMİZDE KIRMIZI ET ÜRETİMİ (TON)

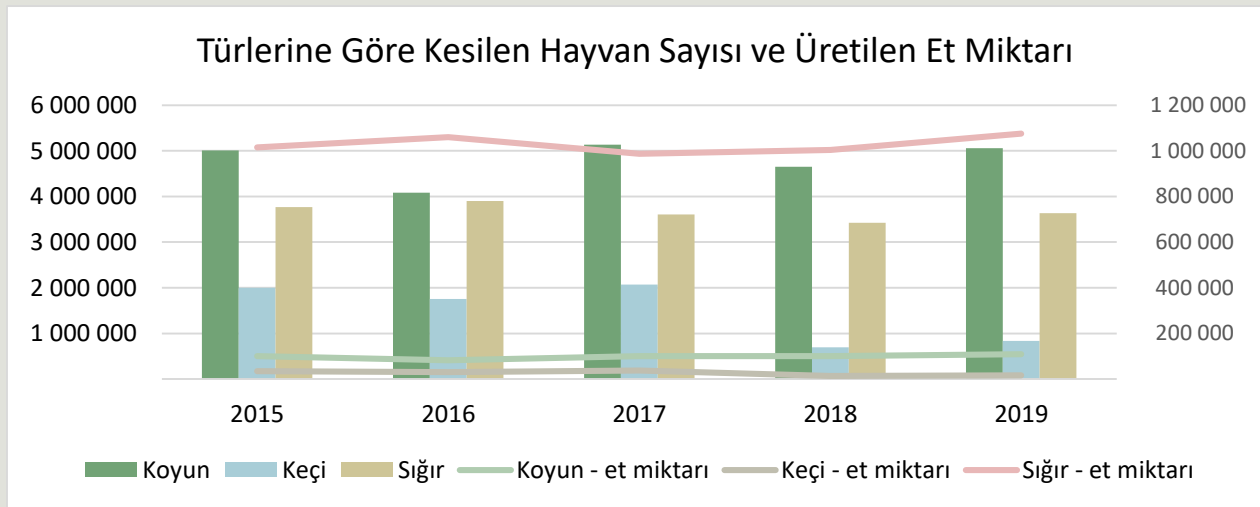
Miktar (Ton)	Yıl	I. Dönem	II. Dönem	III. Dönem	IV. Dönem	Toplam
TOPLAM	2016	237777	269912	394665	270688	1173042
	2017	232404	260683	337988	295329	1126404
	2018	253314	266330	339379	259672	1118695
	2019	211435	255455	443014	291565	1201469
Sığır	2016	207698	242772	359727	248999	1059196
	2017	207779	229227	290395	260080	987481
	2018	221617	235901	306608	239703	1003859
	2019	191287	223693	398024	262476	1075479
Manda	2016	60	198	28	65	351
	2017	237	851	142	109	1339
	2018	133	52	35	182	402
	2019	60	0	13	0	73
Koyun	2016	20747	22745	23519	15474	82485
	2017	18668	22276	33081	26033	100058
	2018	27053	27337	28539	17902	100831
	2019	17932	30600	34726	26123	109382
Keçi	2016	9272	4197	11391	6151	31011
	2017	5719	8329	14370	9107	37525
	2018	4511	3041	4167	1884	13603
	2019	2155	1162	10251	2967	16536



2019 yılının ilk çeyreğinde toplam kırmızı et üretimi 211 bin 435 ton, ikinci çeyreğinde, 255 bin 455 ton ve üçüncü çeyreğinde 443 014 ton ve dördüncü çeyreğinde 291 565 ton olarak tahmin edilmiştir. Toplam kırmızı et üretimi 2019 yılında, bir önceki yıla göre %7,4 artarak 1 201 469 ton olarak tahmin edilmiştir.

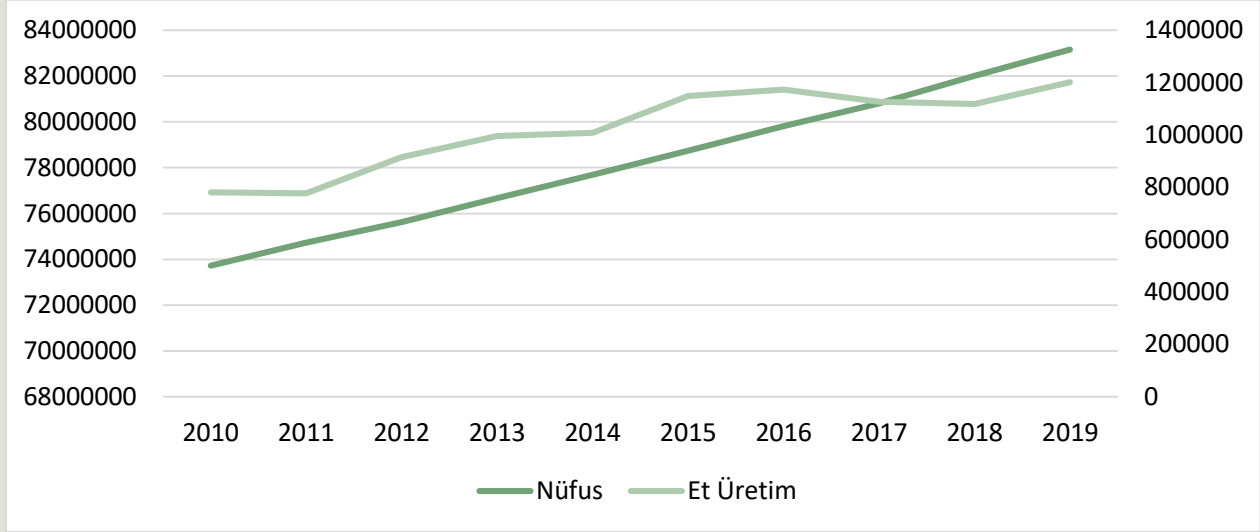
Türler bazında kırmızı et üretimi verilerine göre; 2019 yılının son çeyreğinde sığır eti üretimi 262 bin 476 ton olarak tahmin edilmiş olup, bir önceki yılın aynı çeyreğine göre %9,5 artmış, bir önceki çeyreğe göre ise %34 azalmıştır. Koyun eti üretimi ise 2019 yılının son çeyreğinde 26 bin 123 ton olarak tahmin edilmiş olup, bir önceki yılın aynı çeyreğine göre %46 artmış, bir önceki çeyreğe göre ise %25 azalmıştır.

TÜİK'ten yapılan açıklamaya göre, çeyrek dönemler haline açıklanan kırmızı et üretim istatistikleri, metodoloji değişikliği nedeniyle, yıllık olarak yayınlanacağı ifade edilmiş olup, 2020 yılı verileri 2021 yılı şubat ayında yayınlanacaktır.



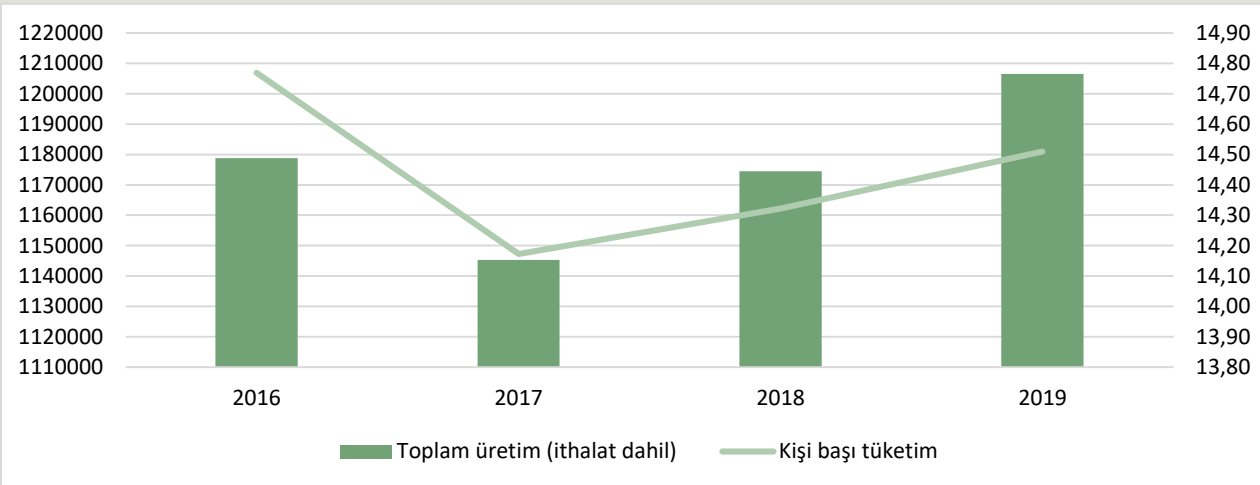
Kaynak: TÜİK

ÜLKEMİZDE NÜFUS VE KIRMIZI ET TÜKETİM MİKTARI GELİŞMELERİ



ÜLKEMİZDE KİŞİ BAŞINA KIRMIZI ET TÜKETİMİ

Yıl	Nüfus	Toplam üretim (ithalat dâhil, ton)	Kişi başı tüketim (kg)
2015	78.741.053	1.166.836	14,82
2016	79.814.871	1.178.762	14,77
2017	80.810.525	1.145.282	14,17
2018	82.003.882	1.174.448	14,32
2019	83.154.997	1.206.518	14,51



Kaynak: TÜİK



KIRMIZI ET DIŞ TİCARETİ

Yıl	HS6	HS6 adı	İhracat Miktar, Kg	İthalat Miktar, Kg	İhracat Dolar	İthalat Dolar	
2018	20120	Siğir eti; diğer kemikli parçalar (taze/soğutulmuş)	33.342	41.801.645	379.525	174.550.858	
	20130	Büyükbaş hayvanlarının etleri; kemiksiz (taze/soğutulmuş)	6.749	12.196.347	69.972	77.908.495	
	20220	Siğir eti; diğer kemikli parçalar (dondurulmuş)	18.763	1.754.500	177.711	7.648.333	
	20230	Siğir eti; kemiksiz (dondurulmuş)	50.021	0	433.635	0	
	20410	Kuzu eti; karkas ve yarım karkas (taze/soğutulmuş)	24.259	0	600.728	0	
	20422	Koyun eti; kemikli (taze/soğutulmuş)	29	0	473	0	
	20430	Kuzuların karkas ve yarı karkasları (dondurulmuş)	1.023	0	10.262	0	
	20442	Koyun eti; kemikli (dondurulmuş)	21.272	0	533.422	0	
	20443	Koyun eti; kemiksiz (dondurulmuş)	1.479	0	20.856	0	
	Yıl toplamı:			156.937	55.752.492	2.226.584	260.107.686
	Yıl	HS6	HS6 adı	İhracat Miktar, Kg	İthalat Miktar, Kg	İhracat Dolar	İthalat Dolar
2019	20120	Siğir eti; diğer kemikli parçalar (taze/soğutulmuş)	28.346	852.370	292.893	3.656.608	
	20130	Büyükbaş hayvanlarının etleri; kemiksiz (taze/soğutulmuş)	32.669	3.418.410	339.663	18.560.995	
	20210	Büyükbaş hayvanlarının etleri; karkas, yarım karkas (dondurulmuş)	20.702	0	103.725	0	
	20220	Siğir eti; diğer kemikli parçalar (dondurulmuş)	38.008	5.324	304.657	33.690	
	20230	Siğir eti; kemiksiz (dondurulmuş)	49.281	769.897	504.370	4.382.582	
	20410	Kuzu eti; karkas ve yarım karkas (taze/soğutulmuş)	37.270	0	602.820	0	
	20421	Koyun eti; karkas ve yarı karkasları (taze/soğutulmuş)	835	835	8.751	9.904	
	20422	Koyun eti; kemikli (taze/soğutulmuş)	3.370	1.577	44.210	21.206	
	20423	Koyun eti; kemiksiz (taze/soğutulmuş)	1.741	550	27.114	10.421	
	20430	Kuzuların karkas ve yarı karkasları (dondurulmuş)	2.385	0	36.138	0	
	20442	Koyun eti; kemikli (dondurulmuş)	13.254	0	238.695	0	
	20443	Koyun eti; kemiksiz (dondurulmuş)	13.631	0	46.711	0	
	Yıl toplamı:			241.492	5.048.963	2.549.747	26.675.406
	Yıl	HS6	HS6 adı	İhracat Miktar, Kg	İthalat Miktar, Kg	İhracat Dolar	İthalat Dolar
2020 (5 Ay)	20110	Büyükbaş hayvanlarının etleri; karkas, yarım karkas (taze/soğutulmuş)	47.976	47.976	218.808	207.553	
	20120	Siğir eti; diğer kemikli parçalar (taze/soğutulmuş)	6.124	0	63.051	0	
	20130	Büyükbaş hayvanlarının etleri; kemiksiz (taze/soğutulmuş)	3.900	411.811	52.991	2.339.261	
	20220	Siğir eti; diğer kemikli parçalar (dondurulmuş)	908	0	12.040	0	
	20230	Siğir eti; kemiksiz (dondurulmuş)	10.566	0	116.932	0	
	20410	Kuzu eti; karkas ve yarım karkas (taze/soğutulmuş)	4.012	0	85.215	0	
	20423	Koyun eti; kemiksiz (taze/soğutulmuş)	242	0	4.252	0	
	20430	Kuzuların karkas ve yarı karkasları (dondurulmuş)	1.277	0	16.595	0	
	20442	Koyun eti; kemikli (dondurulmuş)	1.372	0	10.072	0	
	20443	Koyun eti; kemiksiz (dondurulmuş)	3.088	0	3.973	0	
	Yıl toplamı:			79.465	459.787	583.929	2.546.814

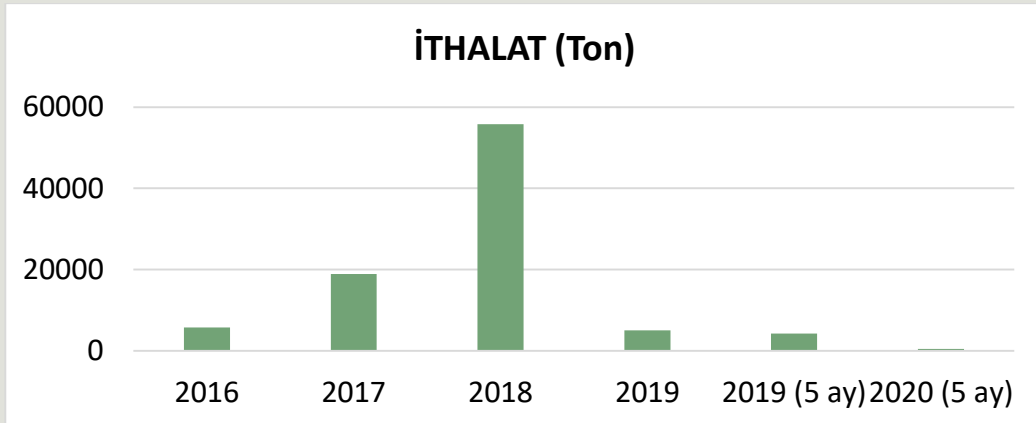


ET ÜRÜNLERİ DİŞ TİCARETİ

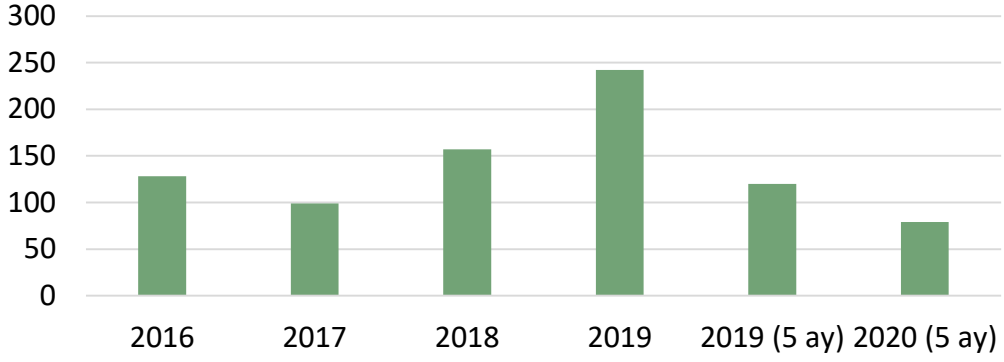
Yıl	HS6	HS6 adı	İhracat Miktar, Kg	İthalat Miktar, Kg	İhracat Dolar	İthalat Dolar
2018	160100	Etten, sakatattan/kandan yapılmış sosisler vb. ürünler	14.617.004	77.188	19.303.815	192.325
	160210	Hazırlanmış/konserve edilmiş et, sakatat/kan; homojenize	19.138	0	60.675	0
	160220	Hayvanların karaciğerlerinden konserveler	789	0	2.187	0
	160250	Siğır cinsi hayvanlardan hazırlanmış madde ve konserveler	1.439.139	2.052	9.120.394	18.166
	160290	Diğer hayvanlardan hazırlanmış madde ve konserveler	91.325	0	147.034	0
		Yıl toplamı:		16.167.395	79.240	28.634.105
2019	160100	Etten, sakatattan/kandan yapılmış sosisler vb. ürünler	16.921.284	39.547	21.948.660	81.724
	160210	Hazırlanmış/konserve edilmiş et, sakatat/kan; homojenize	5.303	0	43.764	0
	160220	Hayvanların karaciğerlerinden konserveler	505	1.251	1.065	3.164
	160250	Siğır cinsi hayvanlardan hazırlanmış madde ve konserveler	3.011.594	2	10.225.126	181
	160290	Diğer hayvanlardan hazırlanmış madde ve konserveler	326.917	0	813.751	0
		Yıl toplamı:		20.265.603	40.800	33.032.366
2020 (5 Ay)	160100	Etten, sakatattan/kandan yapılmış sosisler vb. ürünler	7.196.453	45.691	9.147.322	75.467
	160210	Hazırlanmış/konserve edilmiş et, sakatat/kan; homojenize	114	0	640	0
	160250	Siğır cinsi hayvanlardan hazırlanmış madde ve konserveler	541.753	0	1.800.968	0
	160290	Diğer hayvanlardan hazırlanmış madde ve konserveler	56.480	0	124.594	0
		Yıl toplamı:		7.794.800	45.691	11.073.524

2019 yılı verileri geçicidir.

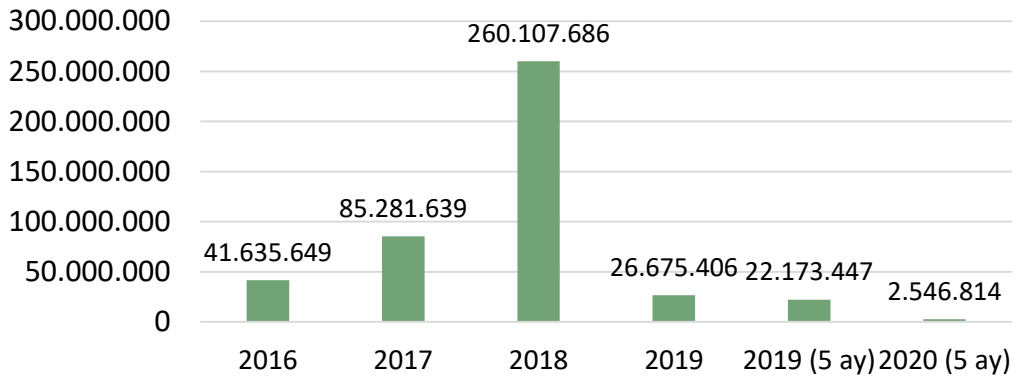
KIRMIZI ET DİŞ TİCARETİ



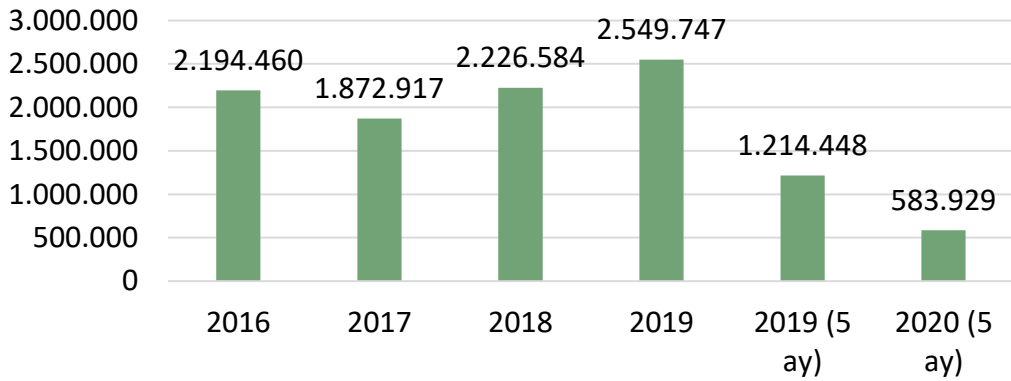
İHRACAT (Ton)

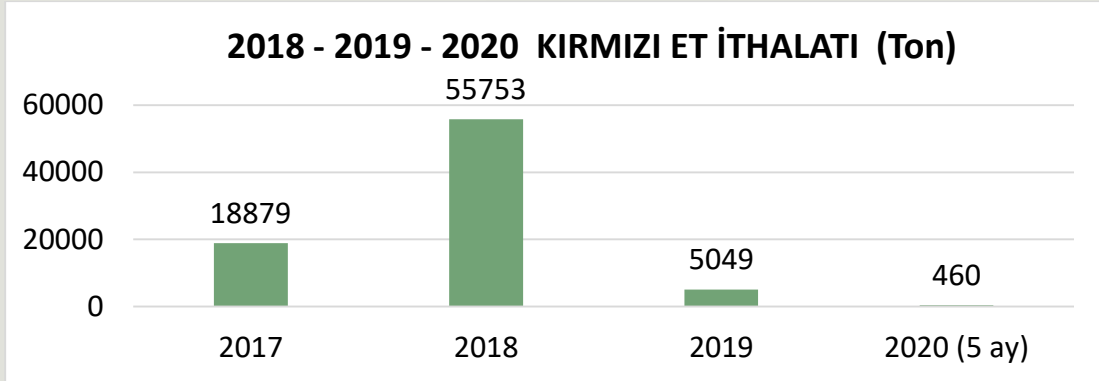


İthalat (Dolar)



İhracat (Dolar)



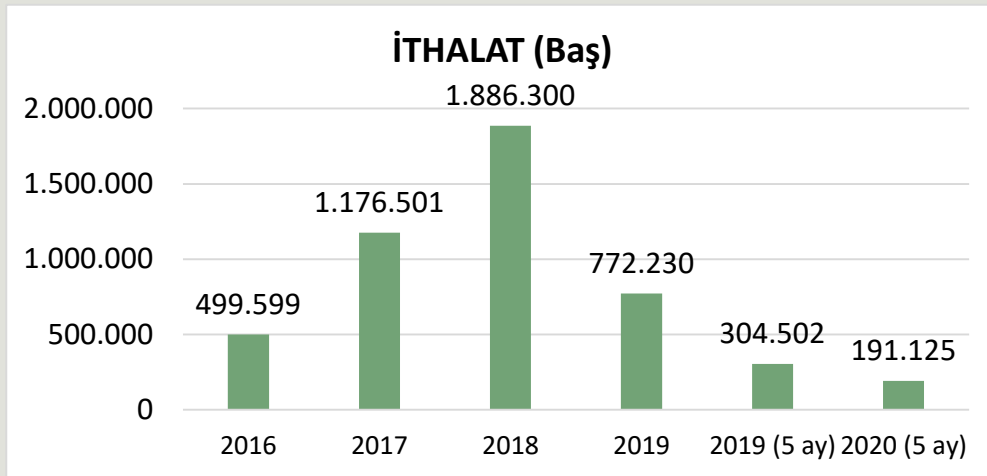


Kaynak: TÜİK

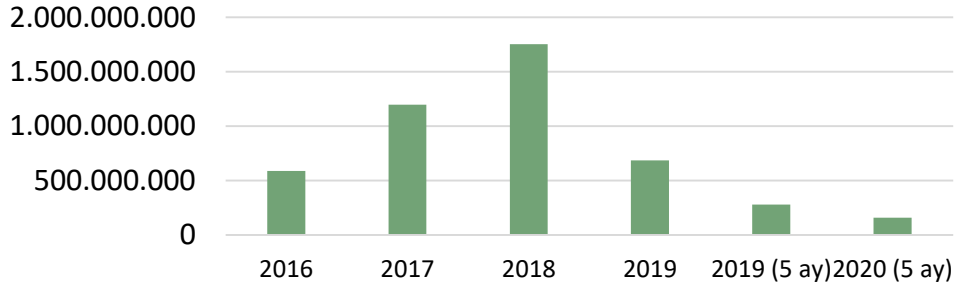
CANLI HAYVAN DIŞ TİCARETİ

	HS8	HS8 adı	İhracat (Baş)	İhracat (Dolar)	İthalat (Baş)	İthalat (Dolar)	
2018	1022110	Düveler (doğurmamış dişi sığırlar); damızlık			42.730	119.989.661	
	1022190	Diğer sığırlar (düve veya inek hariç); damızlık			73.351	105.934.295	
	1022905	Canlı sığırlar; Bibos veya Poepagus alt cinsine ait; damızlık olanlar HARIÇ			2	1.078	
	1022910	Sığırlar; damızlık olmayan, ağırlık <= 80kg			1	200	
	1022929	Sığırlar; damızlık veya kasaplık olmayan, 80 kg < ağırlık <= 160 kg			191	88.498	
	1022949	Sığırlar; damızlık veya kasaplık olmayan, 160 kg < ağırlık <= 300 kg			1.165.951	1.181.649.276	
	1022951	Düveler (doğurmamış dişi sığırlar); kasaplık, ağırlık > 400 kg			1.913	3.456.157	
	1022951	Düveler (doğurmamış dişi sığırlar); kasaplık, 300kg < ağırlık <= 400 kg			7	25.754	
	1022991	Erkek danalar; kasaplık, ağırlık > 300 kg	350	477.804	130.984	227.979.067	
	1022999	Diğer sığırlar; damızlık veya kasaplık olmayan, ağırlık > 300 kg			45.575	52.965.495	
	1023100	Bufalo; damızlık			88	257.529	
		1041010	Koç ve koyun; damızlık			185.610	28.504.822
		1041030	Kuzu (1 yaşında/daha küçük); damızlık olmayan			239.897	34.033.700
	1041080	Koyun; damızlık olmayan	16.130	2.682.521			
	1042010	Teke ve keçi; damızlık	69	8.021			
	1042090	Keçi; diğer (damızlık olmayan)	108	11.207			
	Yıl toplamı:		16.657	3.179.553	1.886.300	1.754.885.532	
Yıl			İhracat (Baş)	İhracat (Dolar)	İthalat (Baş)	İthalat (Dolar)	
2019	1022110	Düveler (doğurmamış dişi sığırlar); damızlık	325	446.641	4.885	12.245.676	
	1022190	Diğer sığırlar (düve veya inek dışındaki); damızlık	0	0	12.709	18.139.258	
	1022929	Sığırlar; damızlık veya kasaplık olmayan, 80 kg < ağırlık <= 160 kg	0	0	1.496	864.765	
	1022941	Sığırlar; kasaplık, 160 kg < ağırlık <= 300 kg	401	293.503	0	0	

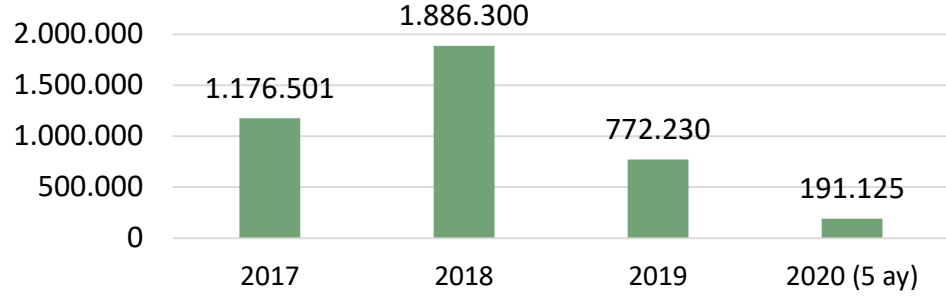
	1022949	Siğirilar; damızlık veya kasaplık olmayan, 160 kg < ağırlık <= 300 kg	0	0	601.443	555.690.922
	1022959	Düveler (doğurmamış dişi siğirilar); damızlık veya kasaplık olmayan, ağırlık > 300 kg	75	78.735	1.739	1.816.534
	1022991	Erkek danalar; kasaplık, ağırlık > 400 kg	1.215	2.714.945	6.863	12.719.999
	1022999	Diğer siğirilar; damızlık veya kasaplık olmayan, ağırlık > 300 kg	0	0	59.941	70.864.064
	1041010	Koç ve koyun; damızlık	2.691	464.484	82.213	13.524.570
	1041030	Kuzu (1 yaşında/daha küçük); damızlık olmayan	30.065	3.813.328	0	0
	1041080	Koyun; damızlık olmayan	133.089	24.322.774	0	0
	1042010	Teke ve keçi; damızlık	1.037	331.900	941	161.623
	1042090	Oğlak; damızlık olmayan	205	16.400	0	0
	Yıl toplamı:		169.103	32.482.710	772.230	686.027.411
Yıl			İhracat (Baş)	İhracat (Dolar)	İthalat (Baş)	İthalat (Dolar)
2020 (5 ay)	1022110	Düveler (doğurmamış dişi siğirilar); damızlık	143	278.632	2.264	5.242.960
	1022130	İnekler; damızlık	1.000	3.200.000	0	0
	1022190	Diğer siğirilar (düve veya inek hariç); damızlık	0	0	2.466	3.476.087
	1022929	Siğirilar; damızlık veya kasaplık olmayan, 80 kg < ağırlık <= 160 kg	0	0	104	39.389
	1022949	Siğirilar; damızlık veya kasaplık olmayan, 160 kg < ağırlık <= 300 kg	0	0	122.997	111.338.531
	1022959	Düveler (doğurmamış dişi siğirilar); damızlık veya kasaplık olmayan, ağırlık > 300 kg	0	0	155	161.728
	1022999	Diğer siğirilar; damızlık veya kasaplık olmayan, ağırlık > 300 kg	0	0	26.464	31.868.426
	1041010	Koç ve koyun; damızlık	763	373.925	36.353	6.618.778
	1041030	Kuzu (1 yaşında/daha küçük); damızlık olmayan	2.400	286.852	0	0
	1041080	Koyun; damızlık olmayan	17.788	2.870.266	0	0
	1042010	Teke ve keçi; damızlık	32	7.236	322	35.258
	Yıl toplamı:		22.126	7.016.911	191.125	158.781.157



İthalat (Dolar)

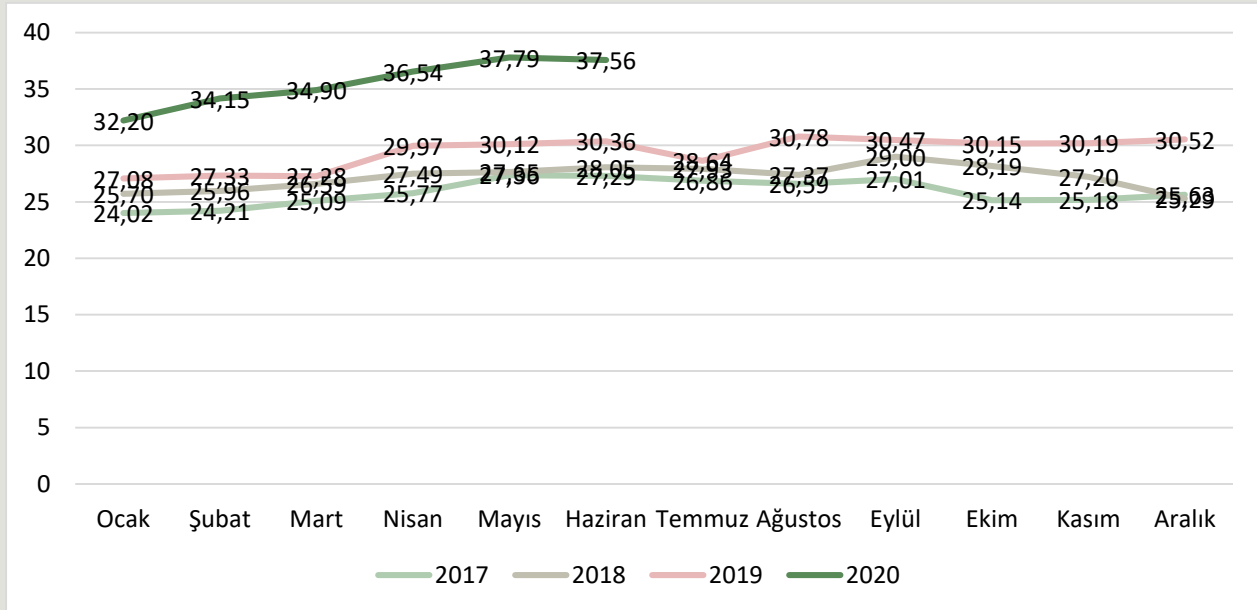


2018 - 2019 - 2020 CANLI HAYVAN İTHALATI (Baş)



Kaynak: TÜİK

ÜLKEMİZDE DANA KARKAS FİYATLARI



Kaynak: Ankara Ticaret Borsası Fiyat Tescil Bülteni



ÜLKEMİZDE 2019 VE 2020 YILLARI AYLIK DANA KARKAS FİYATLARI

DANA KARKAS FİYATLARI (TL/kg)				
	Ulusal Kırmızı Et Konseyi	% Değişim	Ankara Ticaret Borsası	% Değişim
Haz.19	31,01	0,3	30,36	0,8
Tem.19	30,48	-1,7	28,64	-5,7
Ağu.19	31,25	2,5	30,78	7,5
Eyl.19	30,99	-0,8	30,47	-1,0
Eki.19	30,30	-2,2	30,15	-1,1
Kas.19	30,68	1,3	30,19	0,1
Ara.19	31,41	2,4	30,52	1,1
Oca.20	32,82	4,5	32,20	5,5
Şub.20	34,78	6,0	34,15	6,1
Mar.20	36,21	4,1	34,90	2,2
Nis.20	36,40	0,5	36,54	4,7
May.20	37,67	3,5	37,79	3,4
Haz.20	37,36	-0,8	37,56	-0,6

ÜLKEMİZDE ET VE ET ÜRÜNLERİ FİYATLARI (TÜFE)

Yıl	Madde adı	Ocak	Şubat	Mart	Nisan	Mayıs	Haziran	Temmuz	Ağustos	Eylül	Ekim	Kasım	Aralık	Yıllık Ort.
2019	Dana Eti	40,57	40,48	41,49	45,32	47,81	48,24	48,35	47,88	47,83	47,03	46,41	46,25	45,64
2019	Koyun Eti	49,01	49,86	50,56	51,37	51,93	51,75	51,90	52,18	52,63	52,76	52,58	52,92	51,62
2019	Sakatat	35,89	36,18	36,89	38,70	39,86	39,19	38,47	38,35	38,75	39,08	40,12	40,83	38,53
2019	Sucuk	60,79	60,25	60,51	60,93	62,79	64,33	64,52	64,17	64,03	64,03	63,73	63,28	62,78
2019	Sosis	35,85	36,03	35,34	36,43	37,93	38,67	39,13	39,41	39,38	39,35	39,42	39,41	38,03
2019	Salam	32,02	32,34	32,31	32,72	34,25	34,88	35,14	35,34	35,49	35,37	35,10	34,77	34,14
2020	Dana Eti	46,70	47,88	50,23	52,91	53,66	53,18							
2020	Koyun Eti	54,06	56,71	59,75	61,32	61,74	61,44							
2020	Sakatat	41,82	43,62	45,22	46,70	46,81	46,38							
2020	Sucuk	65,29	66,83	67,42	68,84	69,29	69,99							
2020	Sosis	40,07	40,01	39,95	40,58	41,17	41,15							
2020	Salam	35,17	35,48	35,32	35,58	35,91	36,12							

Kaynak: TÜİK



ÜLKEMİZDE ET VE ET ÜRÜNLERİ FİYATLARI (TÜFE) YILLIK ORTALAMA DEĞİŞİM ORANLARI

TL/KG	2020 Haziran	2019 Haziran ayına göre değişim (%)	Bir önceki aya göre değişim (%)
Dana Eti (Kuşbaşı)	53,18	10,24	-0,88
Koyun Eti (Kemikli kol)	61,44	18,73	-0,48
Sakatat (Karaciğer)	46,38	18,34	-0,93
Sucuk	69,99	8,80	1,01
Sosis	41,15	6,40	-0,06
Salam	36,12	3,56	0,59

Tüketici fiyatları indeksinde kapsanan maddelerin fiyatları, tüm vergileri içeren depozito hariç perakende fiyatlardır.

ÜLKEMİZDE PERAKENDE ET VE ET ÜRÜNLERİ FİYATLARI

06.07.2020		
ÜRÜN ADI	MİGROS	CARREFOUR
Kıyma	43,95*	53,90/51,90**
Kuşbaşı	52,95	59,90
Biftek	65,95	73,90
D. Sote	76,95	73,90
Pirzola	75,95	75,90
Bonfile	116,95	107,90
Kontrfile	75,95	74,90
K. Kol	62,95 (Kli)	73,90
K. But	59,95 (Kli)	76,90
K. Pirzola	104,95	105,90

*Yemeklik et, **%7 - 14 / %14 - 20 yağlı, Kli = kemikli



DÜNYA KIRMIZI ET ÜRETİM RAKAMLARI

DÜNYA SIĞIR ETİ VE BUFALO ETİ ÜRETİMİ (BİN TON KARKAS AĞIRLIK EŞDEĞERİ)

	2009	2014	2015	2016	2017	2018	2019
Dünya Üretimi (FAO) (OECD)	65097	66222	66488	67684	68530	69487	70481
GIRA Et Gelişimleri Kitabı Verileri	62891	65759	65884	65761	67117	69198	70038

Kaynak: IMS-GIRA Et Kitabı, 2020

BAZI BÖLGELERDE SIĞIR ETİ ÜRETİMLERİ (BİN TON KARKAS AĞIRLIK EŞDEĞERİ)

	2009	2014	2015	2016	2017	2018	2019
AB	7933	7436	7657	7882	7881	8005	7911
Kuzey Amerika	14791	13974	13688	14500	15040	15469	15632
Güney Amerika	15452	15894	15346	14691	15392	16478	16650
Asya	12100	13682	14049	13867	14046	14087	14338
Avustralya	2106	2595	2546	2125	2148	2308	2388
Yeni Zelanda	622	657	691	647	655	672	701

Kaynak: IMS-GIRA Et Kitabı, 2020

DÜNYA KOYUN ETİ ÜRETİMİ (BİN TON KARKAS AĞIRLIK EŞDEĞERİ)

	2009	2014	2015	2016	2017	2018	2019
Dünya Üretimi (FAO)	13201	14085	14564	14698	14941	15094	15048
GIRA Et Gelişimleri Kitabı Verileri	13327	14592	14930	15229	15649	15783	15931

Kaynak: IMS-GIRA Et Kitabı, 2020

BAZI BÖLGELERDE KOYUN ETİ ÜRETİMLERİ (BİN TON KARKAS AĞIRLIK EŞDEĞERİ)

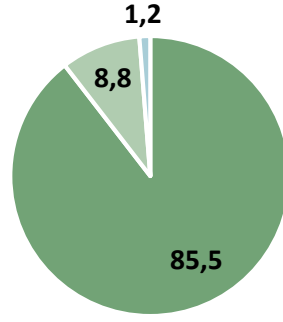
	2009	2014	2015	2016	2017	2018	2019
AB	987	907	917	918	927	929	933
Kuzey Amerika	190	186	184	184	183	188	187
Güney Amerika	321	290	280	274	274	247	251
Asya	6231	6867	7210	7558	7773	7902	8073
Avustralya	650	754	742	716	728	762	710
Yeni Zelanda	476	487	500	452	475	468	446

Kaynak: IMS-GIRA Et Kitabı, 2020



DÜNYADA, AB'DE VE ÜLKEMİZDE KIRMIZI ET ÜRETİM MİKTARI

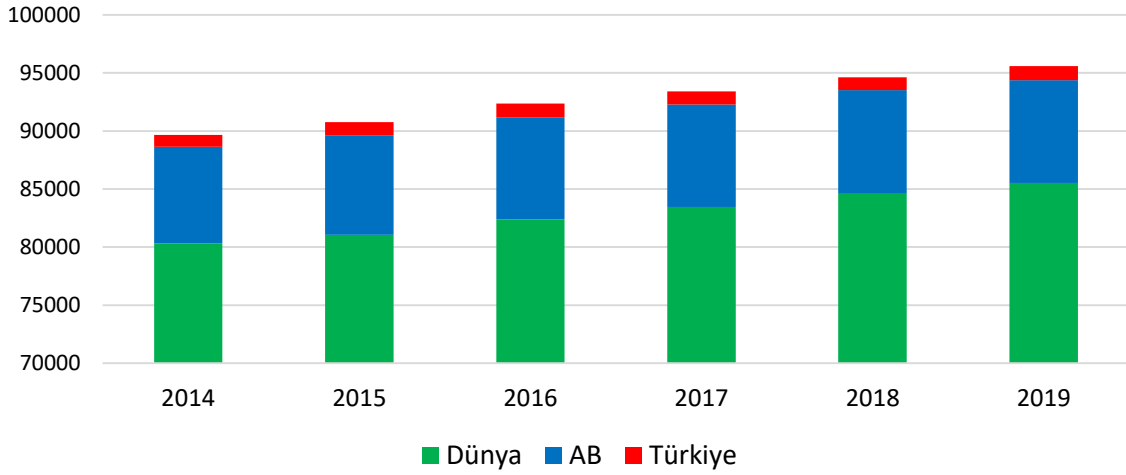
Kırmızı Et Üretim Miktarları (Milyon ton)



■ Dünya ■ AB ■ Türkiye

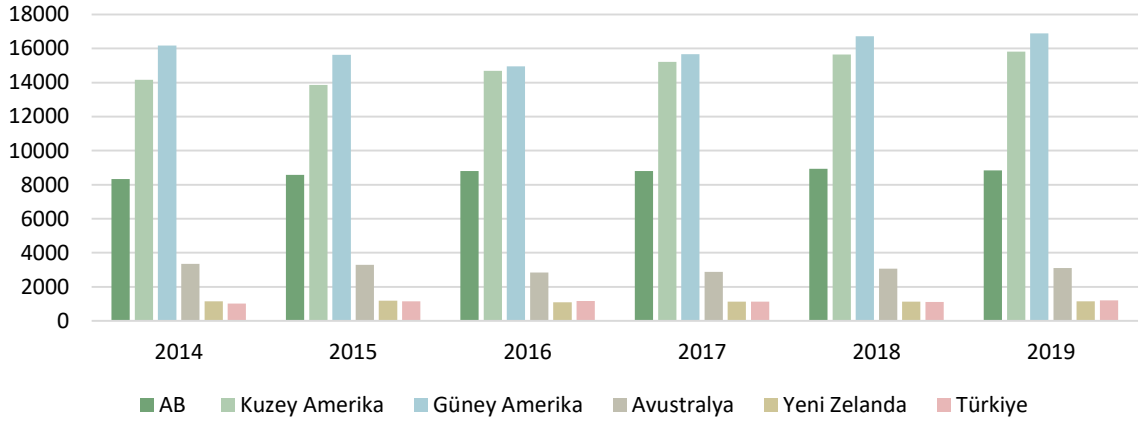
Kaynak: IMS-GIRA Et Kitabı, 2020

Kırmızı Et Üretim Miktarları (Bin Ton)



■ Dünya ■ AB ■ Türkiye

Bazı Ülkelerin Yıllık Kırmızı Et Üretim Miktarları (Bin Ton)

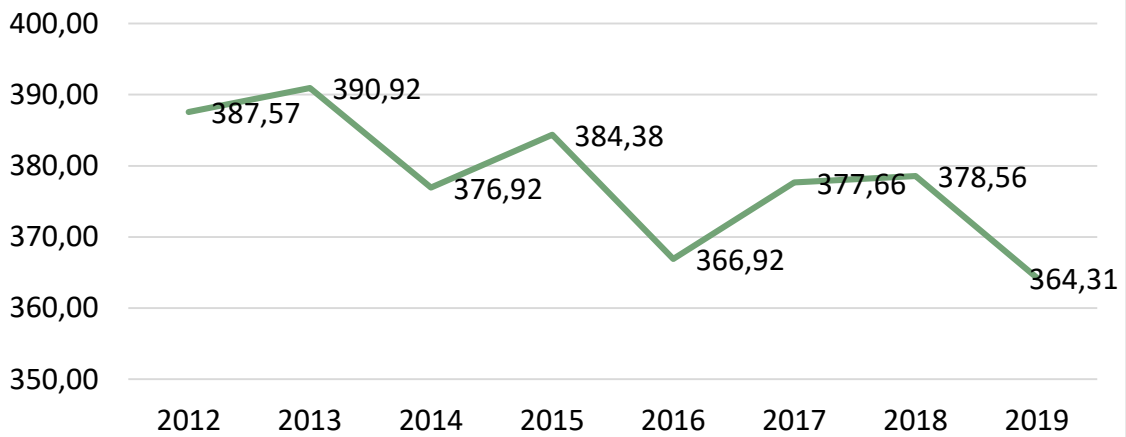


Kaynak: IMS-GIRA Et Kitabı, 2020

FAO verilerine göre 2019 yılında dünyadaki toplam kırmızı et üretimi 85,5 milyon tondur. Toplam kırmızı et üretimi yine aynı yıl AB'de 8,8 milyon ton ve ülkemizde ise 1,2 milyon ton olarak gerçekleşmiştir. Bu veriler değerlendirildiğinde, dünyadaki toplam -domuz hariç- kırmızı et üretiminin %1,4'ü Türkiye'de gerçekleşmektedir. AB'deki üretim ile kıyaslandığında ise bizim üretimimiz, onların üretiminin %13,6'sı seviyesindedir.

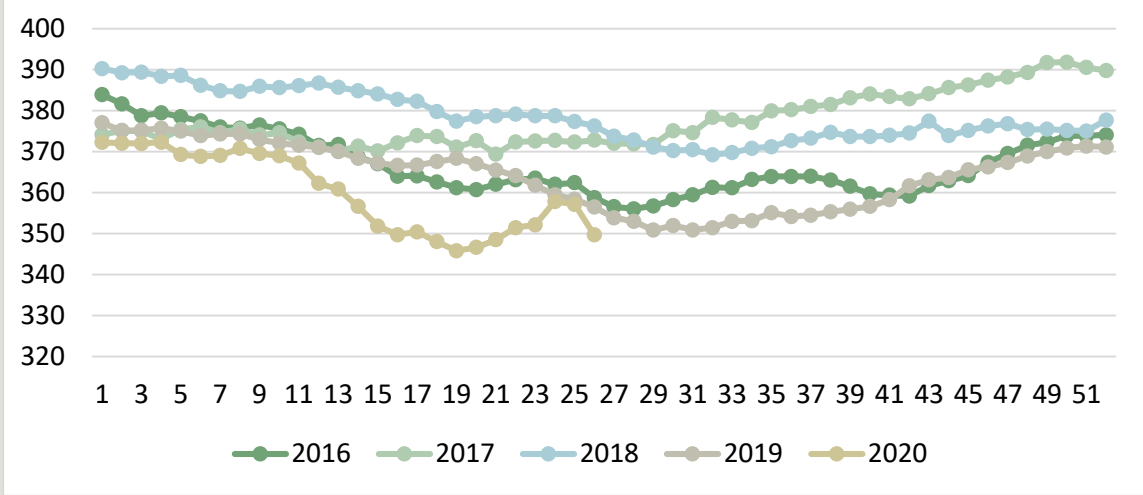
AVRUPA BİRLİĞİ VERİLERİ

AB Haftalık Ortalama Karkas Fiyatları (€/100kg)

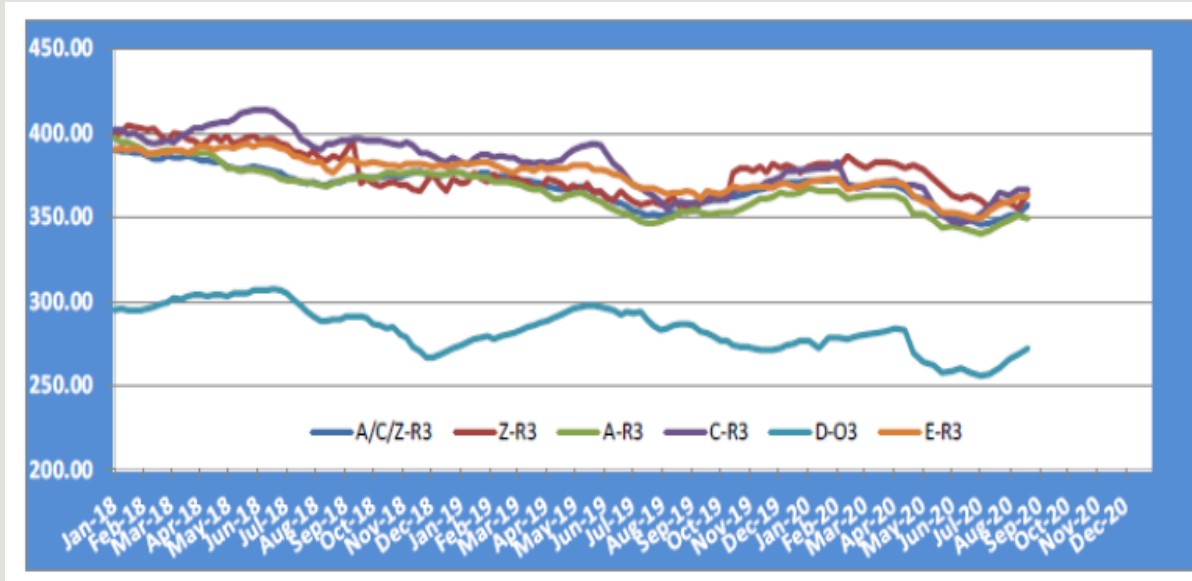




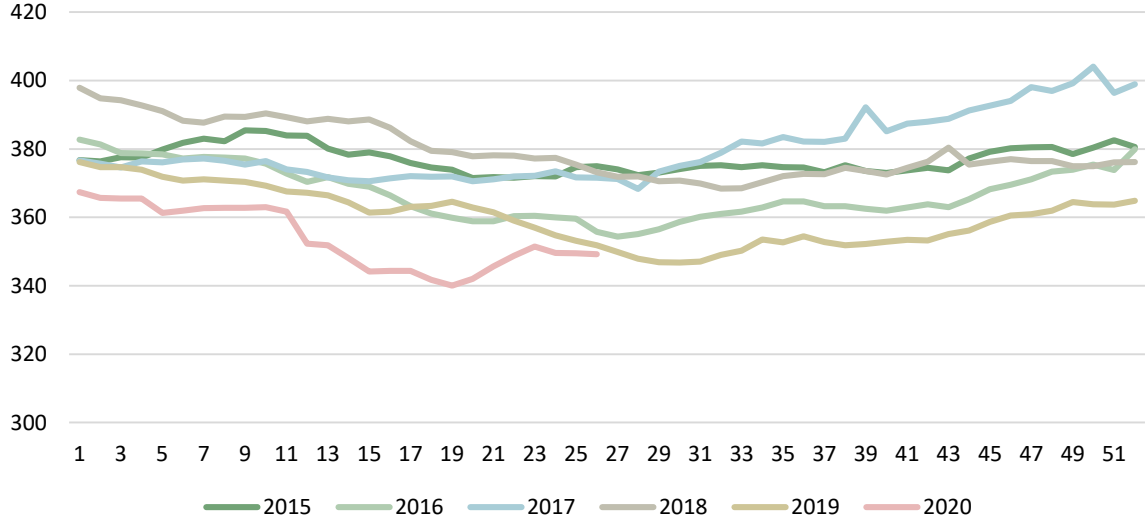
HAFTALIK AB KARKAS FİYATLARI (EURO/100kg)



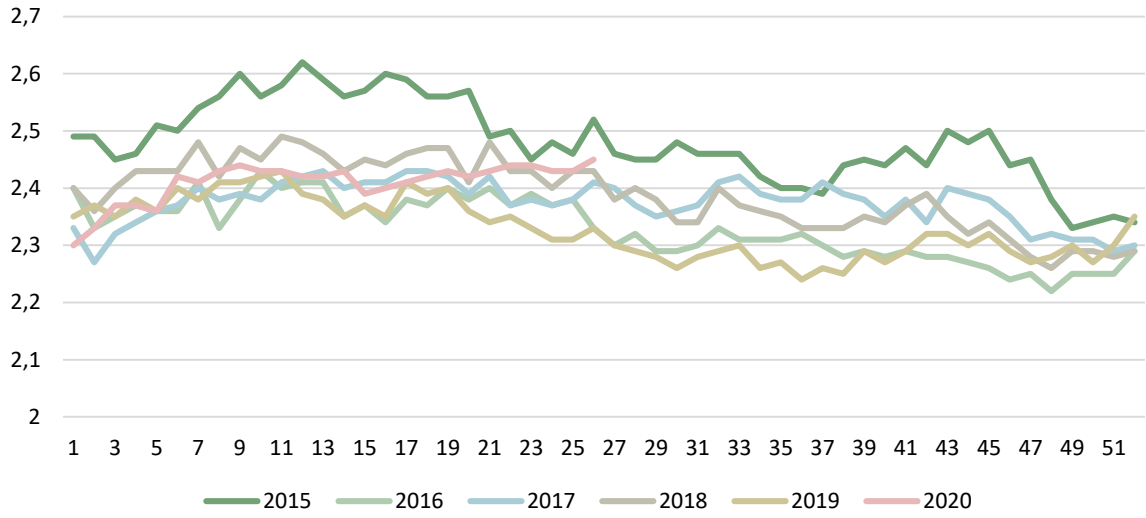
AB TÜM KATEGORİLERE GLOBAL BAKIŞ



AB Genç Sığır 12 - 24 Aylık Fiyatları, €/100 kg



AB Genç Besilik Sığır Fiyatları ,€/kg



Kaynak: AB Komisyonu



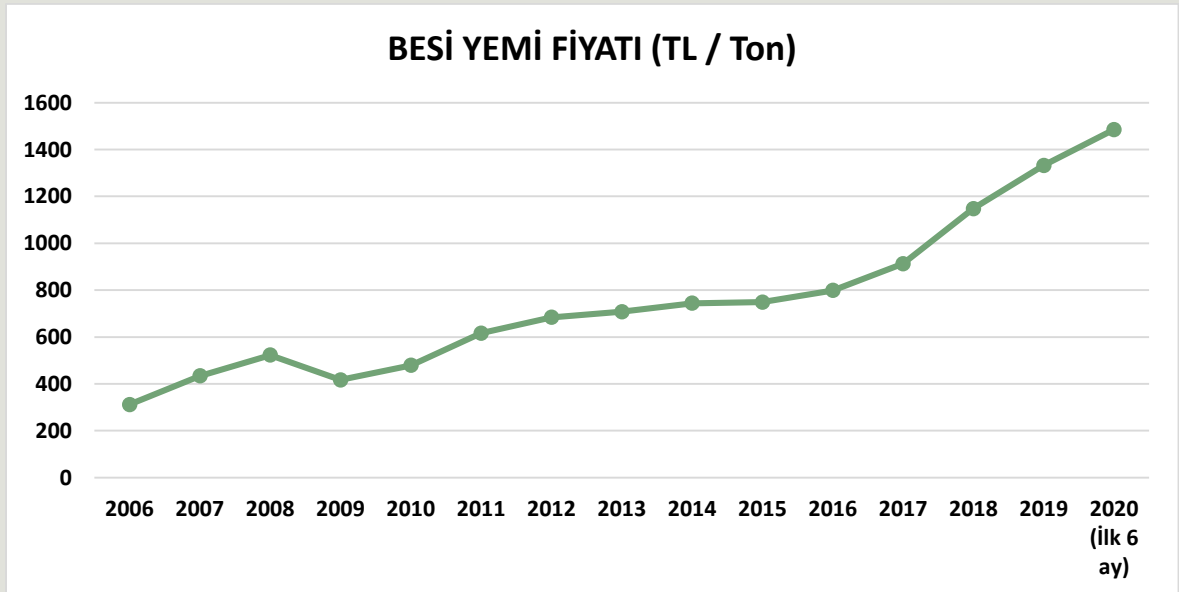
3. YEM SEKTÖRÜ

BESİ YEMİ FİYATI (TL/ton)

Yıl	Ocak	Şubat	Mart	Nisan	Mayıs	Haziran	Temmuz	Ağustos	Eylül	Ekim	Kasım	Aralık	Yıl Ortalaması
2006	290	295	301	294	308	300	306	306	314	324	340	355	311,08
2007	380	380	385	390	390	400	420	430	450	520	530	530	433,75
2008	540	540	560	565	570	540	540	495	495	495	480	450	522,50
2009	460	450	430	410	410	410	390	380	380	410	440	430	416,67
2010	430	430	450	450	450	440	460	485	510	550	530	560	478,75
2011	580	620	620	620	620	620	620	630	630	615	610	605	615,83
2012	600	620	640	645	660	660	700	720	740	740	740	740	683,75
2013	760	740	720	700	700	700	700	700	700	680	680	710	707,50
2014	730	710	710	745	750	780	820	780	750	730	710	710	743,75
2015	740	760	760	760	780	760	740	740	760	740	720	720	748,33
2016	720	770	750	750	830	830	830	810	790	790	830	880	798,33
2017	930	900	900	900	900	900	900	900	860	900	960	1000	912,50
2018	1000	1040	1080	1120	1170	1140	1085	1250	1300	1170	1160	1260	1148
2019	1280	1270	1270	1400	1435	1390	1400	1350	1300	1250	1250	1390	1332,08
2020	1360	1390	1460	1600	1550	1550							1485

Kaynak: TÜRKİYEM-BİR

YILLARA GÖRE ORTALAMA BESİ YEMİ FİYATI DEĞİŞİM GRAFİĞİ



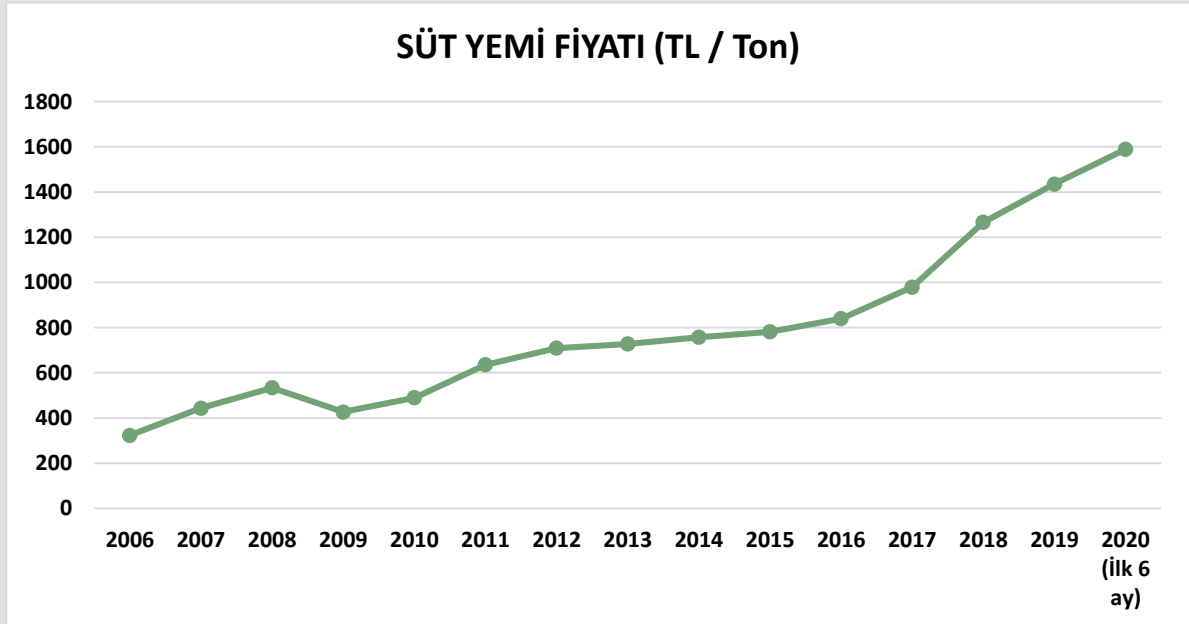


SÜT YEMİ FİYATI (TL/ton)

Yıl	Ocak	Şubat	Mart	Nisan	Mayıs	Haziran	Temmuz	Ağustos	Eylül	Ekim	Kasım	Aralık	Yıl Ortalaması
2006	305	303	308	309	314	315	319	322	328	341	350	365	323,25
2007	390	390	395	400	400	410	430	440	460	530	540	540	443,75
2008	550	550	570	580	590	560	560	500	500	500	485	460	533,75
2009	470	460	440	420	420	420	400	390	390	420	450	440	426,67
2010	440	440	460	460	460	450	470	495	520	560	540	580	489,58
2011	600	640	640	640	640	640	640	650	650	635	630	620	635,42
2012	610	640	660	665	680	680	720	740	780	780	780	780	709,58
2013	790	770	750	720	720	720	720	720	720	690	690	720	727,50
2014	740	720	720	750	760	790	830	800	770	750	730	730	757,50
2015	760	780	780	780	800	800	780	780	820	780	760	760	781,67
2016	760	810	790	790	870	870	870	850	830	830	880	930	840,00
2017	1000	970	970	970	970	970	970	970	920	960	1020	1060	979,17
2018	1060	1100	1150	1190	1300	1260	1200	1400	1500	1350	1280	1400	1266
2019	1410	1400	1400	1485	1515	1470	1500	1450	1400	1350	1350	1490	1435
2020	1460	1490	1560	1725	1650	1650							1589,2

Kaynak: TÜRKİYEMBİR

YILLARA GÖRE ORTALAMA SÜT YEMİ FİYATI DEĞİŞİM GRAFİĞİ





ÜLKEMİZDE YEM HAMMADDE FİYATLARI

HAMMADDELER	3.06.2020		11.06.2020		19.06.2020		26.06.2020	
	TL	\$	TL	\$	TL	\$	TL	\$
MISIR	1.370	202	1.370	202	1.370	200	1.370	200
ARPA	1.310	193	1.310	193	1.310	191	1.280	187
FULL FAT SOYA	2.818	415	2.818	415	2.847	415	2.847	415
SOYA KÜSPESİ	2.648	390	2.614	385	2.641	385	2.607	380
KANOLA KÜSPESİ	1.950	287						
BUĞDAY KEPEĞİ	1.120	165	1.120	165	1.200	175	1.250	182
YEMLİK BUĞDAY	1.600	236	1.600	236	1.600	233	1.650	240
HAM YAĞ	3.938	580	3.938	580	4.459	650	4.459	650
ATK (28 PROTEIN)	1.350	199	1.350	199	1.350	197	1.350	197
ATK (36 PROTEIN)	1.670	246	1.700	250	1.750	255	1.750	255
PTK	1.500	221	1.500	221	1.500	219	1.500	219
DDGS (mısır)	1.833	270	1.800	265	1.400	204	1.784	260
MELAS	1.400	206	1.400	206	1.784	260	1.400	204
KABA YEMLER								
SAP SAMAN			400	59				
YONCA			950	140				
KORUNGA			950	140				
FİĞ			950	140				
MISIR SİLAJI			450	66				
Ş KURU		6,79		6,79		6,86		6,86

Kaynak: TÜRKİYEM-BİR

*kanola küspesi bu haftalarda bulunamıyor tahmini yazıldı

- Fiyatlara nakliye ve KDV dâhil değildir.
- Soya Fasulyesi Fiyatı = Full Fat Soya Fiyatı -25\$
- Kırmızı ile yazılanlar piyasada satış şekli belirtmekte olup, siyah renkli olanlar dolar kurundan çevrilmiş fiyatlardır.



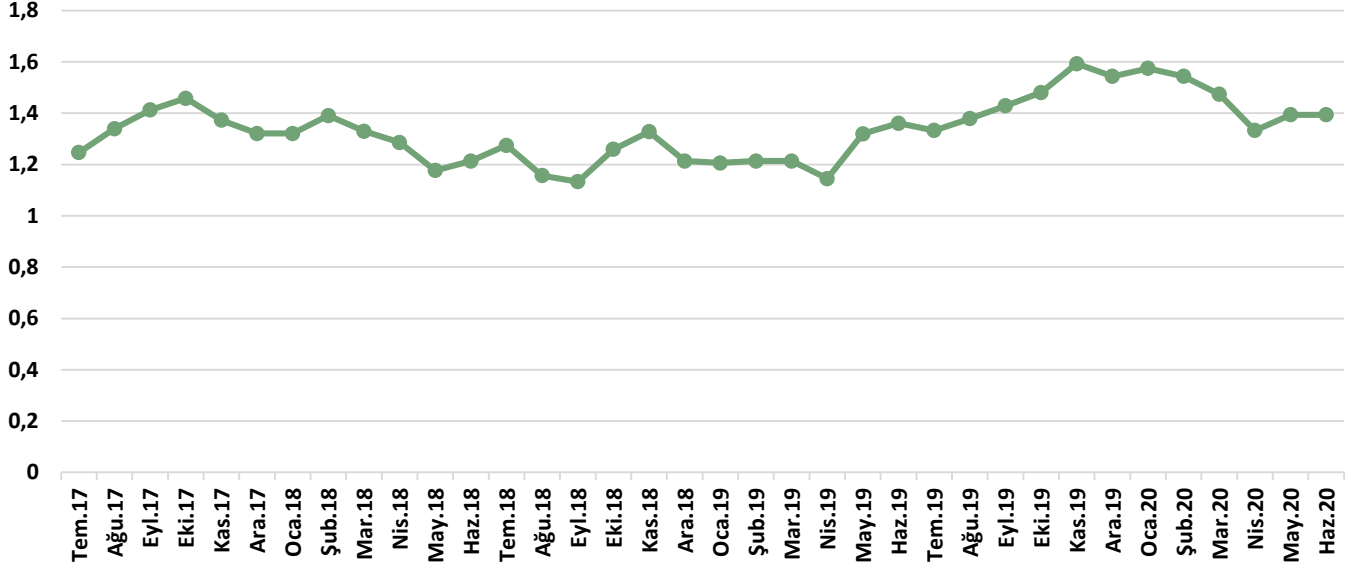
ÜLKEMİZDE SÜT/YEM PARİTESİ

Yıl	Ocak	Şubat	Mart	Nisan	Mayıs	Haziran	Temmuz	Ağustos	Eylül	Ekim	Kasım	Aralık
2006	1,452	1,462	1,438	1,398	1,376	1,371	1,379	1,366	1,341	1,364	1,329	1,274
2007	1,249	1,249	1,233	1,218	1,218	1,188	1,256	1,227	1,174	1,245	1,222	1,222
2008	1,200	1,145	1,105	0,974	0,958	1,009	1,134	1,270	1,270	1,250	1,165	1,228
2009	1,064	1,087	1,136	1,190	1,190	1,190	1,475	1,513	1,513	1,567	1,462	1,648
2010	1,932	1,932	1,848	1,598	1,598	1,633	1,564	1,485	1,413	1,313	1,361	1,267
2011	1,225	1,148	1,148	1,000	1,000	1,000	1,000	0,985	1,138	1,260	1,270	1,290
2012	1,311	1,250	1,212	1,203	1,176	1,176	1,111	1,081	1,026	1,154	1,154	1,154
2013	1,139	1,169	1,200	1,250	1,250	1,250	1,250	1,389	1,389	1,449	1,449	1,389
2014	1,351	1,458	1,458	1,400	1,382	1,329	1,386	1,438	1,494	1,533	1,575	1,575
2015	1,513	1,474	1,474	1,474	1,438	1,438	1,474	1,474	1,402	1,474	1,513	1,513
2016	1,513	1,420	1,456	1,456	1,322	1,322	1,322	1,353	1,386	1,386	1,307	1,237
2017	1,210	1,247	1,247	1,247	1,247	1,247	1,247	1,340	1,413	1,458	1,373	1,321
2018	1,321	1,391	1,330	1,286	1,177	1,214	1,275	1,157	1,133	1,259	1,328	1,214
2019	1,206	1,214	1,214	1,145	1,320	1,361	1,333	1,379	1,429	1,481	1,593	1,544
2020	1,575	1,544	1,474	1,333	1,394	1,394						

ÜLKEMİZDE SÜT/YEM PARİTESİ – YIL ORTALAMASI

Yıl	Yıl Ortalaması
2006	1,379
2007	1,225
2008	1,142
2009	1,336
2010	1,579
2011	1,122
2012	1,167
2013	1,298
2014	1,448
2015	1,472
2016	1,373
2017	1,300
2018	1,257
2019	1,352
2020 (İlk 6 ay)	1,452

ÇİĞ SÜT / YEM PARİTESİ



ÜLKEMİZDE DANA ETİ/YEM PARİTESİ

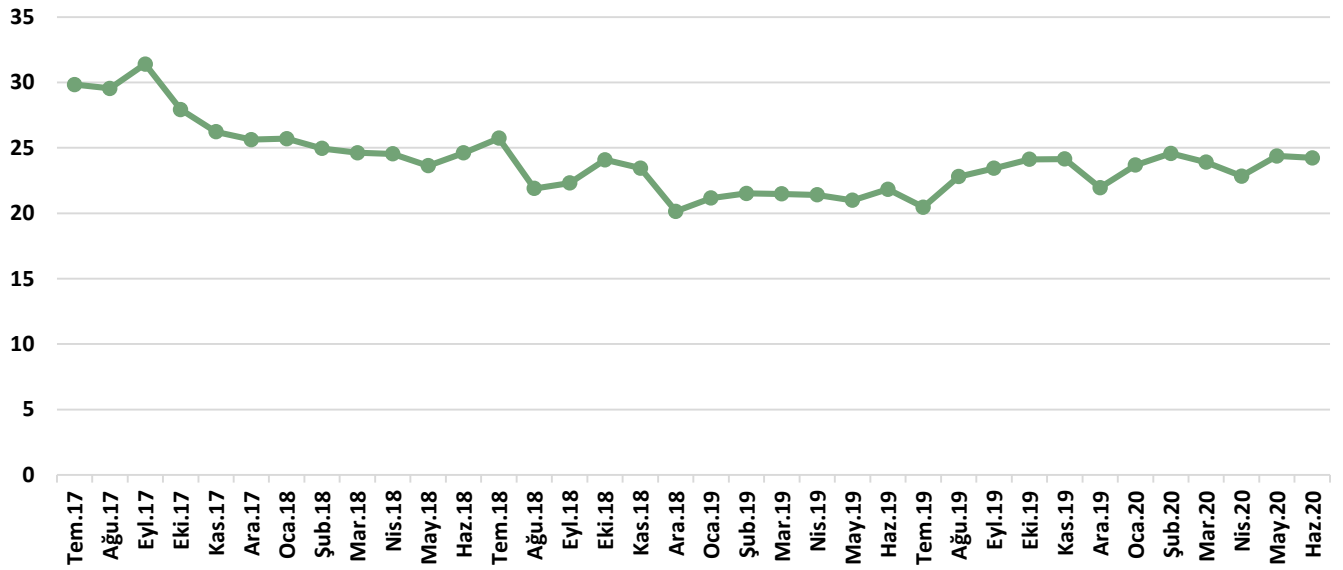
	ATB KARKAS FİYATLARI (TL/kg)	BESİ YEMİ (TL/kg)	DANA ETİ / YEM PARİTESİ
Tem.17	26,86	0,9	29,84
Ağu.17	26,59	0,9	29,54
Eyl.17	27,01	0,86	31,41
Eki.17	25,14	0,9	27,93
Kas.17	25,18	0,96	26,23
Ara.17	25,63	1	25,63
Oca.18	25,70	1	25,70
Şub.18	25,96	1,04	24,96
Mar.18	26,59	1,08	24,62
Nis.18	27,49	1,12	24,54
May.18	27,65	1,17	23,63
Haz.18	28,05	1,14	24,61
Tem.18	27,93	1,085	25,74
Ağu.18	27,37	1,25	21,90
Eyl.18	29,00	1,3	22,31
Eki.18	28,19	1,17	24,09
Kas.18	27,20	1,16	23,45



SETBİR

Ara.18	25,29	1,26	20,15
Oca.19	27,08	1,28	21,16
Şub.19	27,33	1,27	21,52
Mar.19	27,28	1,27	21,48
Nis.19	29,97	1,4	21,41
May.19	30,12	1,435	20,99
Haz.19	30,36	1,39	21,84
Tem.19	28,64	1,4	20,46
Ağu.19	30,78	1,35	22,80
Eyl.19	30,47	1,30	23,44
Eki.19	30,15	1,25	24,12
Kas.19	30,19	1,25	24,15
Ara.19	30,52	1,39	21,96
Oca.20	32,20	1,36	23,68
Şub.20	34,15	1,39	24,57
Mar.20	34,90	1,46	23,90
Nis.20	36,54	1,60	22,84
May.20	37,79	1,55	24,38
Haz. 20	37,56	1,55	24,23

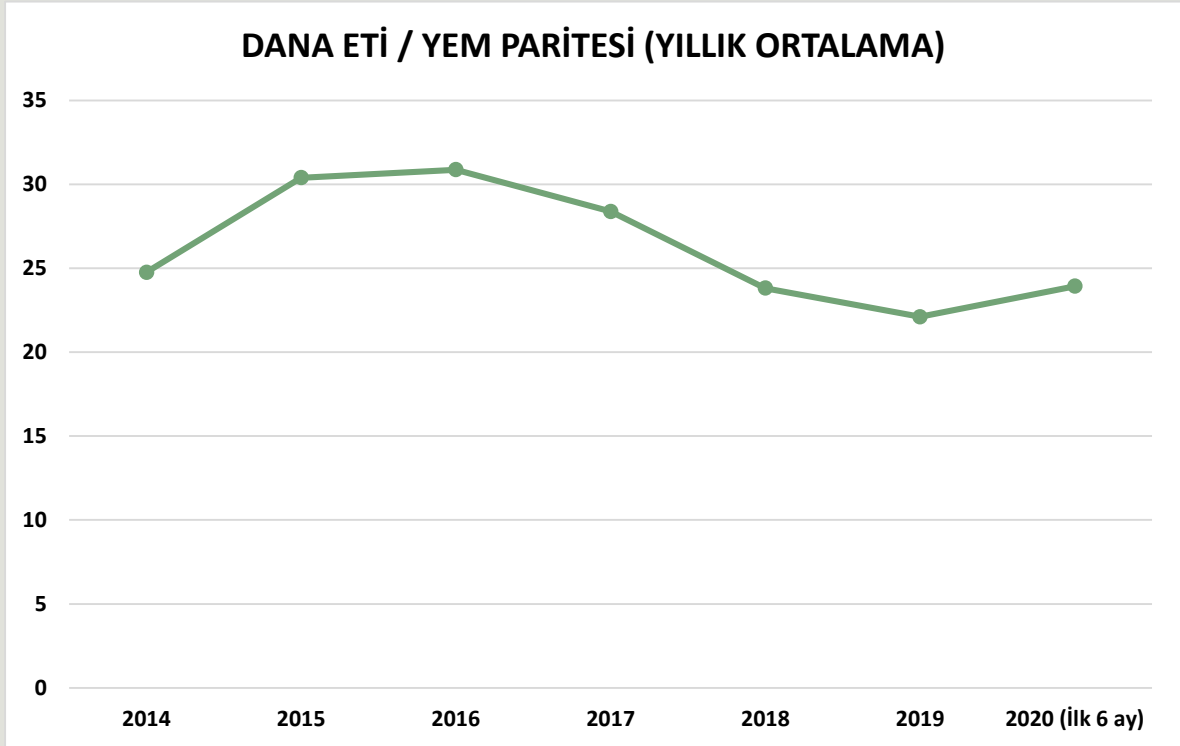
DANA ETİ / YEM PARİTESİ





YILLIK ORTALAMA DANA ETİ / YEM PARİTESİ

YIL	YILLIK ORTALAMA
2014	24,76
2015	30,39
2016	30,87
2017	28,38
2018	23,81
2019	22,11
2020 (ilk 6 ay)	23,93





AVRUPA YEM HAMMADDE FİYATLARI

MISIR FİYATLARI (EURO/TON)

ÜLKELER	25.06.2020	18.06.2020	11.06.2020	4.06.2020
BELÇİKA- Brüksel (DEPPROD)	188	188	189	190
BULGARİSTAN- Pleven (DEPPROD)	151	146	146	135
ÇEK CUMHURİYETİ- Brno (DELPROCGEX)				
ALMANYA- Hamburg (DEPSILO)				
YUNANISTAN- Serres (FGATE)				
İSPANYA- Leon (DEPSILO)	170	170	170	172
FRANSA- Bordeaux (DELPORT)	164	169	170	
HIRVATISTAN- Zagreb (DEPSILO)	140	143	150	145
İTALYA- Bologna (DELFIRST)	183	181	180	180
MACARİSTAN- Budapeşte (DELPORTGEX)				
HOLLANDA- Rotterdam (CIF)	189	189	189	186
AVUSTURYA- Viyana (DEPSILO)	150	149	145	143
POLONYA- Slaski (DELFIRST)	166	166	165	163
POLONYA- Zachodni (DELFIRST)	171	170	172	172
PORTEKİZ- Lizbon (DEPPORT)		178	178	180
ROMANYA- Constanta (FOB)	165			
ROMANYA- Oltenia (DEPSILO)	131			
SLOVENYA- Ljubljana (DELFIRST)	143	151	153	150
SLOVAKYA- Bratislava (DEPPROD)	139	135	141	136
TÜRKİYE	177,65	177,74	177,97	180,31

YEMLİK BUĞDAY FİYATLARI (EURO/TON)

ÜLKELER	25.06.2020	18.06.2020	11.06.2020	4.06.2020
BELÇİKA- Antwerpen (DEPPROD)				
BULGARİSTAN- Dobrich (DEPPROD)	163	163	163	169
ÇEK CUMHURİYETİ- Prag (DELFIRST)				
ALMANYA- Hamburg (DEPSILO)	189	193	195	197
FRANSA- Eure-et-Loir (DEPSILO)				
İRLANDA- Dublin (DELFIRST)	198	200	200	
LETONYA- Jelgava (DELFIRST)				
LİTVANYA- Vilnius (DELFIRST)	173	159	172	184
MACARİSTAN- Budapeşte (DELPORTGEX)				
HOLLANDA- Rotterdam (CIF)	202	201	201	202



AVUSTURYA- Wels (DEPSILO)				
AVUSTURYA- Viyana (DEPSILO)				
POLONYA- Kujawsko-Mazurski (DELFIRST)	182	181	184	185
POLONYA- Slaski (DELFIRST)	180	183	182	178
POLONYA- Zachodni (DELFIRST)	188	196	197	192
PORTEKİZ- Lizbon (DEPPORT)		195	195	205
ROMANYA- Oltenia (DEPSILO)	145			
SLOVAKYA- Bratislava (DEPPROD)	149		138	141
BİRLEŞİK KRALLIK- East Coast (FOB)				
BİRLEŞİK KRALLIK- Ortalama (FGATE)	176	180	179	175
TÜRKİYE	213,95	207,58	207,85	210,58

YEMLİK ARPA FİYATLARI (EURO/TON)

ÜLKELER	25.06.2020	18.06.2020	11.06.2020	4.06.2020
BELÇİKA- Antwerpen (DEPPROD)				
BULGARİSTAN- Burgas (DEPPROD)	156	156	156	156
ÇEK CUMHURİYETİ- Prag (DELFIRST)				
ALMANYA- Hamburg (DEPSILO)	157	160	159	160
YUNANİSTAN- Selanik (FGATE)				
İSPANYA- Valladolid (DEPSILO)	151	153	155	157
FRANSA- Rouen (DELPORT)	159	163	163	164
İRLANDA- Dublin (DELFIRST)	180	177	177	
İTALYA- Bologna (DELFIRST)				169
KIBRIS- Larnaca (DEPSILO)		192		
LETONYA- Riga (DELFIRST)				
LİTVANYA- Vilnius (DELFIRST)	156	144	155	148
MACARİSTAN- Budapeşte (DELPORTGEX)				
HOLLANDA- Rotterdam (CIF)	168	173	174	172
AVUSTURYA- Wels (DEPSILO)				
AVUSTURYA- Viyana (DEPSILO)	131	131	132	134
POLONYA- Zachodni (DELFIRST)	159	160	161	165
PORTEKİZ- Lizbon (DEPPORT)				
ROMANYA- Muntenia (DEPSILO)	136	135		
SLOVAKYA- Bratislava (DEPPROD)				139
FİNLANDİYA- Naantali (DELPORT)	127	127	127	127
BİRLEŞİK KRALLIK- East Coast (FOB)	149	152	154	153
BİRLEŞİK KRALLIK- Ortalama (FGATE)	141	143	143	140
TÜRKİYE	165,98	169,95	170,17	172,41



YEMLİK YULAF FİYATLARI (EURO/TON)

ÜLKELER	25.06.2020	18.06.2020	11.06.2020	4.06.2020
BELÇİKA- Antwerpen (DEPPROD)				
ALMANYA- Hamburg (DEPSILO)				
LİTVANYA- Vilnius (DELFIRST)	134			
POLONYA- Zachodni (DELFIRST)				
FİNLANDİYA- Seinäjoki (DELFIRST)	150	150	150	150

	Fiyat Dönem Etiketleri								
FGATE	Üretici fiyatı								
DEPPROD	Çiftlikten veya üretim alanından çıkış- kamyonunda veya diğer ulaşım araçlarında								
DELFIRST	İlk müşteriye teslimat- silo veya işleme tesisi- kamyonunda veya diğer ulaşım araçlarında								
DEPSILO	Silodan çıkış- depolamadan sonra- kamyonunda veya diğer ulaşım araçlarında								
DELPROC	Bir araçtan sonra işleyiciye teslimat								
DELPORT	Limana teslimat- tren veya kamyon veya mavnalı ile liman silosuna gönderilen tahıl								
FOB	Güvertede teslim- uluslararası ticaret terimleri- resmi tanım http://www.iccwbo.org/incoterms/id3040/index.html								
CIF	Maliyet, sigorta ve nakliye- uluslararası ticaret terimleri- resmi tanım http://www.iccwbo.org/incoterms/id3040/index.html								
DEPPORT	Yere (liman) gönderim, yükü boşaltılmış, kamyonun ayrıldığı liman								
-GEX	tahıl değişim kotasyonu								

Tüm fiyatlar KDV hariç toptan satış fiyatlarıdır.



4. 2020 HAZİRAN AYINDA RESMÎ GAZETE’DE YAYINLANAN MEVZUAT İÇMALI

- **2 Haziran 2020 / Bitki Koruma Ürünlerinin Toptan ve Perakende Satılması ile Depolanması Hakkında Yönetmelikte Değişiklik Yapılmasına Dair Yönetmelik**
 - MADDE 1 – 13/2/2019 tarihli ve 30685 sayılı Resmî Gazete’de yayımlanan Bitki Koruma Ürünlerinin Toptan ve Perakende Satılması ile Depolanması Hakkında Yönetmeliğin geçici 1 inci maddesinin birinci fıkrası aşağıdaki şekilde değiştirilmiştir.

“(1) Bu Yönetmeliğin yürürlüğe girdiği tarihten önce bitki koruma ürünleri bayi veya toptancı izin belgesi almış olan ve izin belgelerinin geçerliliği devam eden kişilerin satış yetkisi devam eder. Ancak bu kişilerin 13 üncü maddede belirtilen sınav başarı belgesi hariç olmak üzere diğer bilgi ve belgeler ile faaliyette bulunulan ilin il müdürlüğüne en geç 31/12/2020 tarihine kadar başvuru yapmaları ve belgelerini bu Yönetmelik hükümlerine uygun şekilde yenilemeleri zorunludur.”
- **3 Haziran 2020 / Cumhurbaşkanlığı Tarafından Yapılan Atamalar Hakkında Kararlar (Karar: 2020/251, 252, 253)**
 - Tarım ve Orman Bakanlığı’nda açık bulunan Çölleşme ve Erozyonla Mücadele Genel Müdürlüğü’ne, 3 sayılı Cumhurbaşkanlığı Kararnamesinin 2 ve 3üncü maddeleri gereğince Nurettin TAŞ atanmıştır.
 - Toprak Mahsulleri Ofisi Genel Müdürlüğü’nde açık bulunan Yönetim Kurulu Üyeliğine, 233 sayılı Kanun Hükmünde Kararnamenin 8inci maddesi ile 3 sayılı Cumhurbaşkanlığı Kararnamesinin 2 ve 3üncü maddeleri gereğince Osman YILDIZ atanmıştır.
- **5 Haziran 2020 / Kırsal Kalkınma Destekleri Kapsamında Tarıma Dayalı Yatırımların Desteklenmesi Hakkında Tebliğ (Tebliğ No: 2017/22)’de Değişiklik Yapılmasına Dair Tebliğ (No: 2020/16)**
 - 13/9/2017 tarihli ve 30179 sayılı Resmî Gazete’de yayımlanan Kırsal Kalkınma Destekleri Kapsamında Tarıma Dayalı Yatırımların Desteklenmesi Hakkında Tebliğ (Tebliğ No: 2017/22)’in 10 uncu maddesinde yer alan;



“Yatırım süresi

MADDE 10 – (1) Yatırım projelerinin fiziki olarak tamamlanma son tarihi 29/5/2020’dir. Bu tarih itibarıyla fiziki olarak tamamlanamayan projeler, yatırımcıların talebi ve il müdürlüğünün uygun görmesi halinde kendi kaynakları ile doksan günü aşmamak üzere verilecek süre içinde fiziki gerçekleşmesi tamamlanır. 29/5/2020 tarihinde veya ek süre sonunda fiziki gerçekleştirmeleri tamamlanmış olan ancak yasal izinlerini alamamış yatırımlar için ise yatırımcının başvurması halinde doksan günü aşmamak üzere yasal izinleri alabilmesi için süre verilir.”

İfadesindeki “29/5/2020’dir.” ibaresi “28/8/2020’dir.” olarak, “29/5/2020” ibaresi “28/8/2020” olarak değiştirilmiştir.

- **9 Haziran 2020 / Çiğ Süt Desteği ve Süt Piyasasının Düzenlenmesi Uygulama Tebliği (No: 2020/15)**

- **Amaç ve kapsam**

MADDE 1 – (1) Bu Tebliğin amacı; çiğ süt üretimi ve kalitesi ile uygulanan hayvancılık politikalarının etkinliğini artırmak suretiyle çiğ süt üretiminde sürdürülebilirliği sağlamak üzere yetiştiricilerin desteklenmesidir.

(2) Bu Tebliğ, 8/5/2020 tarihli ve 2502 sayılı Cumhurbaşkanlığı Kararı ile yürürlüğe konulan 2020 Yılında Yapılacak Çiğ Süt Desteği ve Süt Piyasasının Düzenlenmesine İlişkin Kararda yer alan destekleme ödemelerine ilişkin usul ve esasları kapsar.

- **Kaynak aktarımı ve ödemeler**

MADDE 4 – (1) Çiğ süt desteği ve süt piyasasının düzenlenmesi için gerekli kaynak, bütçede hayvancılığın desteklenmesi için ayrılan ödenekten karşılanır ve Bakanlık tarafından gerekli paranın aktarılmasını müteakip Banka aracılığı ile ödenir.

- **Çiğ süt desteklemesi**

MADDE 5 – (1) Çiğ süt desteklemesi; üretmiş olduğu çiğ sütü, 17/12/2011 tarihli ve 28145 sayılı Resmî Gazete’de yayımlanan Gıda İşletmelerinin Kayıt ve Onay İşlemlerine Dair Yönetmelik kapsamında faaliyet gösteren süt işleme tesislerine, fatura/e-Fatura/e-Arşiv Fatura/müstahsil makbuzu/e-Müstahsil Makbuzu karşılığında kendisi, yetiştirici/üretici örgütü veya bunların %50 (yüzde elli)’nin üzerinde paya sahip oldukları ortaklıkları vasıtasıyla satan ve BSKS veri tabanına aylık olarak kaydettiren bir yetiştirici/üretici örgütüne üye olan yetiştiricilere ödenir.

(2) Çiğ süt desteklemesi, hazırlanan ödeme icmalleri esas alınarak; inek, manda, koyun ve keçi sütü ile soğutulmuş inek sütü ve üretici örgütleri kanalı ile pazarlanan soğutulmuş inek sütü ve 25/1/2020 tarihli ve 31019 sayılı Resmî Gazete’de yayımlanan Çiğ İnek Sütünün Sınıflandırılmasına İlişkin Tebliğ (Tebliğ No: 2019/64)'e göre sınıflandırılan inek sütü için,



Bakanlığın belirleyeceği dönemler ve birim fiyatlar üzerinden ödenir. Döneminde başvurusunu ve evraklarını tamamlamayanlar desteklemeden yararlandırılmaz.

(3) Üretmiş olduğu çiğ sütü, süt piyasasının düzenlenmesi uygulaması kapsamında, üretici örgütleri aracılığı ile süt ürününe çevirterek Et ve Süt Kurumu Genel Müdürlüğüne satan üreticiler desteklemeden yararlandırılır. Desteklemede, 1 kilogram süt ürünü eşdeğeri süt miktarı esas alınır.

(4) 27/4/2017 tarihli ve 30050 sayılı Resmî Gazete’de yayımlanan Çiğ Sütün Arzına Dair Tebliğ (Tebliğ No: 2017/20) kapsamında hastalıktan arı işletme belgeli süt üreten işletmeler, ürettikleri çiğ sütü, faaliyet alanında sütün arzı/satışı bulunan işletme kayıt belgesine sahip ve BSKS’ye kayıtlı yerel perakendecilere, işletme kayıt belgesine sahip BSKS’ye kayıtlı süt dolum tesislerine, fatura/e-Fatura/e-Arşiv Fatura/ müstahsil makbuzu/e-Müstahsil Makbuzu karşılığında satmaları şartıyla çiğ süt desteklemesinden yararlandırılır.

• **9 Haziran 2020 / Cumhurbaşkanlığı Tarafından Yapılan Atamalar Hakkında Kararlar (Karar: 2020/257, 258, 259, 260, 261, 262, 263, 264, 265, 266)**

- Tarım ve Orman Bakanlığı’nda açık bulunan Doğa Koruma ve Milli Parklar Genel Müdür Yardımcılığına, 3 sayılı Cumhurbaşkanlığı Kararnamesi’nin 2 ve 3üncü maddeleri gereğince Hasan KANCA atanmıştır.
- Ticaret Bakanlığı’nda açık bulunan;
 - ✓ Batı Akdeniz Gümrük ve Dış Ticaret Bölge Müdürlüğü’ne Osman GÖLLÜCE,
 - ✓ Batı Marmara Gümrük ve Dış Ticaret Bölge Müdürlüğü’ne Temel AKKUŞ,
 - ✓ Doğu Akdeniz Gümrük ve Dış Ticaret Bölge Müdürlüğü’ne, Doğu Anadolu Gümrük ve Dış Ticaret Bölge Müdürü Hayrettin YILDIRIM,
 - ✓ Orta Akdeniz Gümrük ve Dış Ticaret Bölge Müdürlüğü’ne Ceylan ER,
 - ✓ Fırat Gümrük ve Dış Ticaret Bölge Müdürlüğü’ne Musa AYDEMİR

3 sayılı Cumhurbaşkanlığı Kararnamesinin 2 ve 3üncü maddeleri gereğince atanmıştır.



- **12 Haziran 2020 / Canlı Hayvan Ticareti Yapan Satıcıların Çalışma ve Denetlenmesi ile İlgili Usul ve Esaslar Hakkında Yönetmelikte Değişiklik Yapılmasına Dair Yönetmelik**

- 18/1/2012 tarihli ve 28177 sayılı Resmî Gazete’de yayımlanan Canlı Hayvan Ticareti Yapan Satıcıların Çalışma ve Denetlenmesi ile İlgili Usul ve Esaslar Hakkında Yönetmeliğin 4 üncü maddesinin birinci fıkrasının (g) bendinde yer alan;

“MADDE 4 – (1) Bu Yönetmelikte geçen;

g) Satıcı: Doğrudan ya da dolaylı olarak ticari hayvan alım satımı yapan, bu hayvanlarla bağlantılı olarak düzenli bir cirosu bulunan ve hayvanları satın almasından itibaren azami koyun ve keçi türü hayvanları yirmi dokuz gün, sığır cinsi hayvanlar ile domuz türü hayvanları ise otuz gün içerisinde tekrar satan veya hayvanların ilk bulunduğu yerden kendi mülkiyetinde bulunan ve bulunmayan başka bir yere taşıyan ve bu Yönetmelikte belirtilen koşulları karşılayan her türlü gerçek veya tüzel kişileri,”

ifadesi aşağıdaki şekilde değiştirilmiştir:

“g) Satıcı: Doğrudan ya da dolaylı olarak ticari hayvan alım satımı yapan, bu hayvanlarla bağlantılı olarak düzenli bir cirosu bulunan veya hayvanların ilk bulunduğu yerden kendi mülkiyetinde bulunan ve bulunmayan başka bir yere taşıyan ve bu Yönetmelikte belirtilen koşulları karşılayan her türlü gerçek veya tüzel kişileri,”

- Aynı Yönetmeliğin 16ncı maddesinin üçüncü fıkrasında yer alan “MADDE 16 – (1) Bu Yönetmelik hükümlerini yerine getirmeyen satıcılar il/ilçe müdürlüklerince süre verilerek uyarılır. Hastalık, ölüm gibi mücbir sebep dışında verilen süre içerisinde yönetmelik hükümlerini yerine getirmeyen satıcıların çalışma izni belgeleri il/ilçe müdürlüğü tarafından iptal edilir.” ifadesi yürürlükten kaldırılmıştır.

- **26 Haziran 2020 / 2020 Yılı Kurban Hizmetlerinin Uygulanmasına Dair Tebliğ**

- **Amaç**

MADDE 1 – (1) Bu Tebliğin amacı; kurban kesmek isteyen vatandaşlarımızın kurbanlarını dini hükümlere, sağlık şartlarına ve çevre temizliğine uygun olarak hayvana en az acı verecek şekilde kesmelerine veya vekaletle kestirmelerine yardımcı olunması, kurban satış ve kesim yerlerinin belirlenmesi, kesim yapacak kişilerin eğitilmesi, alınacak tedbirler ve bu konulara ilişkin diğer hususları düzenlemektir.



- **Kurban satış yerlerinde müşterilere yönelik aşağıdaki önlemlere uyulması sağlanır:**
 - ✓ Müşteriler, hayvan satış alanlarına girerken bilgilendirme tabelalarını okumalıdır.
 - ✓ Girişte el antiseptiği kullanılmalıdır.
 - ✓ Ateşi ve solunum sıkıntısı olan, COVID-19 tanısı olan veya temaslı müşteriler, hayvan satış alanlarına girmemelidir.
 - ✓ Hayvan satış alanlarında maske takılmalıdır.
 - ✓ Müşteri ve satıcılar, hayvan satış alanlarında fiziki mesafeye uymalıdır.
 - ✓ Müşteri ve satıcılar arasında el teması (tokalaşma) olmamalıdır.
 - ✓ Yeterli sayıda lavabo ve tuvalet olmalıdır.
 - ✓ Abdesthanelerde ve tuvaletlerde eksik malzeme olmaması için gerekli tedbirler alınır, devamlı sıvı sabun ve kağıt havlu bulundurulması temin edilir.
- **Kurban satış yerlerinde satıcılara yönelik aşağıdaki önlemlere uyması sağlanır:**
 - ✓ Satıcılar, hayvan satış alanlarında bilgilendirme tabelalarını okumalıdır. El antiseptiği kullanması ve gerekli sıklıkta ellerin yıkanması sağlanmalıdır.
 - ✓ Ateşi ve solunum sıkıntısı olan, COVID-19 tanısı olan veya temaslı satıcılar, hayvan satış alanlarına girmemeli ve bu durumda olduğu tespit edilen satıcıların derhal en yakın sağlık kuruluşuna yönlendirilmesi sağlanır.
 - ✓ Satış ünitelerinin önüne COVID-19 için bilgilendirici afiş asılmalı ve el antiseptiği veya hijyeni sağlayacak uygunlukta kolonya bulundurulmalıdır.
 - ✓ Müşteri ile el teması (tokalaşma) yapılmamalıdır.
 - ✓ Hayvan satış alanlarında maske takılmalıdır. Maske nemlendikçe ya da kirlendikçe yeni bir maske ile değiştirilmelidir. Yeni maske takmadan önce ve sonra el antiseptiği kullanılmalıdır.
 - ✓ Satıcı sık sık elini yıkamalı veya el antiseptiği (özellikle her para ödemesinden sonra) kullanılmalıdır.
 - ✓ Satıcıların geceledikleri yerde yataklar arası mesafe, en az 1,5 metre olmalıdır. Satış ünitesinde bulunan satıcılar, diğer satış ünitesinde olanlarla temas etmemelidirler.



- **Kurbanlık hayvanların kesiminde ve kesim yerlerinde dikkat edilecek hususlar**
- ✓ Kurbanlık hayvanlar, Tarım ve Orman Bakanlığından şartlı onay/onay belgesi almış kesimhaneler ile Komisyonların belirlediği kesim yerlerinde “Kasaplık Belgesi” veya Kesim Elemanı Yetiştirme ve Geliştirme Kurslarından alınmış “Kurs Bitirme Belgesi” olanlar tarafından; köylerde ve belirlenmiş kesim yeri bulunmayan yerlerde ise cadde, sokak ve parka bakmamak kaydıyla kendi bahçelerinde usulüne uygun olarak ve çevreye zarar vermeyecek şekilde ehil kişilerce kesilir.
 - ✓ Cadde, sokak ve park gibi kamusal alanlarda kurbanlık hayvan kesimleri yapılamaz.
 - ✓ Kesim yerleri; resmi ve belediye veteriner hekimleri, belediye zabıta ekipleri ile din görevlileri işbirliğinde etkin olarak denetlenir ve kontrol edilir.
 - ✓ Kesim yerlerindeki atıkların çevre kirliliğine sebep olmaması için gerekli önlemler alınır.
 - ✓ Kesilen hayvanlara ait hastalıklı organlar, kesim sırasında oluşan hayvansal atıklar, kist hidatik ve diğer zoonotik hastalıkların bulaşma riskine karşı hayvan atıkları (karaciğerler, akciğerler ve benzerleri) kesinlikle evcil ve yabani hayvanlara verilmez.
 - ✓ Belediye ve/veya muhtarlıkça çevre ve toplum sağlığı dikkate alınarak temizlik yaptırılır.