



## SETBİR BÜLTEN / KASIM 2020

### İçindekiler

1. Süt Sektörü
2. Kırmızı Et Sektörü
3. Yem Sektörü
4. 2020 Kasım Ayında Resmî Gazetede Yayınlanan Mevzuat İcmali
5. Aralık Ayı Sektörel Etkinlik Takvimi



## 1. SÜT SEKTÖRÜ

### ÜLKEMİZDE YILLARA VE AYLARA GÖRE SANAYİ TARAFINDAN TOPLANAN İNEK SÜTÜ (TON)

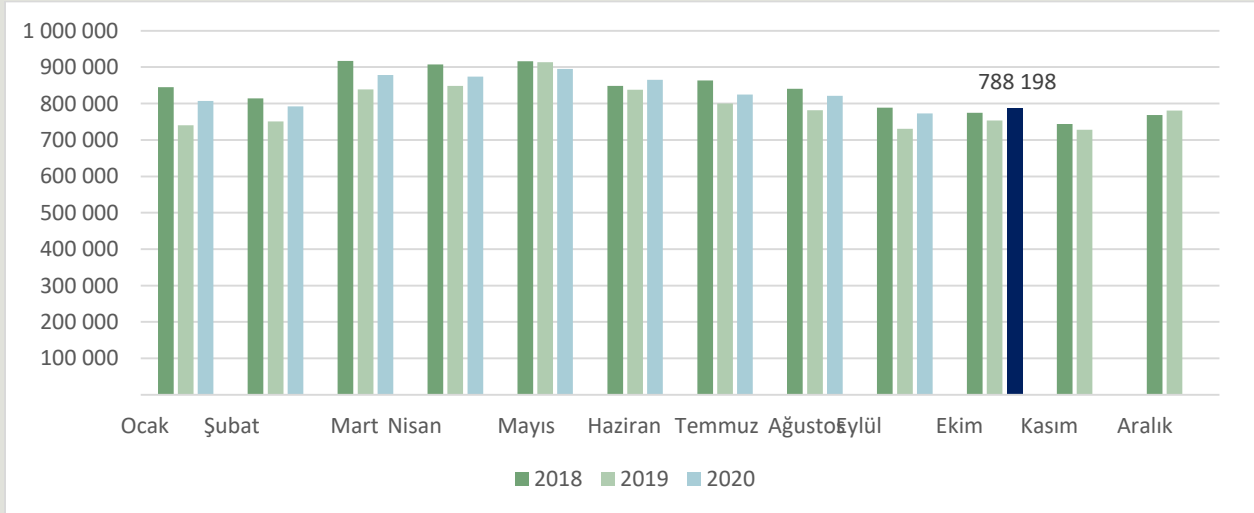
Ekim ayında bir önceki yılın aynı ayına göre toplanan inek sütü miktarı %4,6 artmış, Ocak-Ekim döneminde ise bir önceki yılın aynı dönemine göre %4 artmıştır. ,

Ekim ayında bir önceki yılın aynı ayına göre ticari süt işletmeleri tarafından yapılan içme sütü üretimi %4 artarak 133 bin 44 ton olarak gerçekleşmiştir. Ocak-Ekim döneminde bir önceki yılın aynı dönemine göre içme sütü üretimi %11,3 artarak 1 milyon 333 bin 904 ton olarak gerçekleşmiştir.

Ekim ayında bir önceki yılın aynı ayına göre ticari süt işletmeleri tarafından yapılan yoğurt üretimi %2,2 azalarak 96 bin 119 ton, Ocak-Ekim döneminde ise bir önceki yılın aynı dönemine göre %1,9 azalarak 939 bin 809 ton olarak gerçekleşmiştir.

Ekim ayında bir önceki yılın aynı ayına göre, diğer peynirler (koyun, keçi, manda ve karışık sütlerden elde edilen peynir çeşitleri) %60,1, kaymak üretimi %28, yağsız süt tozu %9,3, inek peyniri üretimi %8,7 artarken, tereyağı üretimi %2,4, tam yağlı süt tozu üretimi %7,7, ayan üretimi %14,8, azalmıştır.

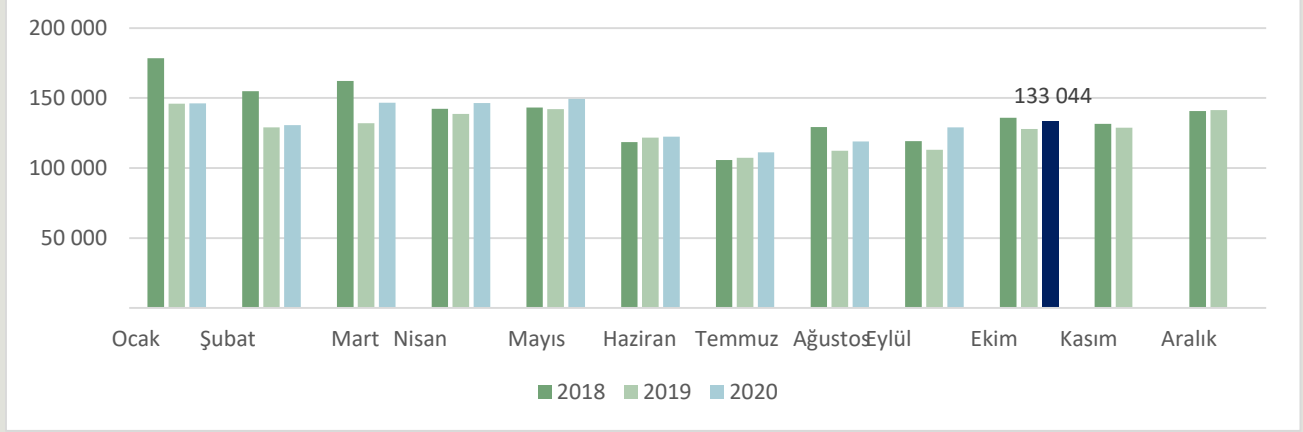
### AYLARA GÖRE SANAYİ TARAFINDAN TOPLANAN İNEK SÜTÜ (TON)



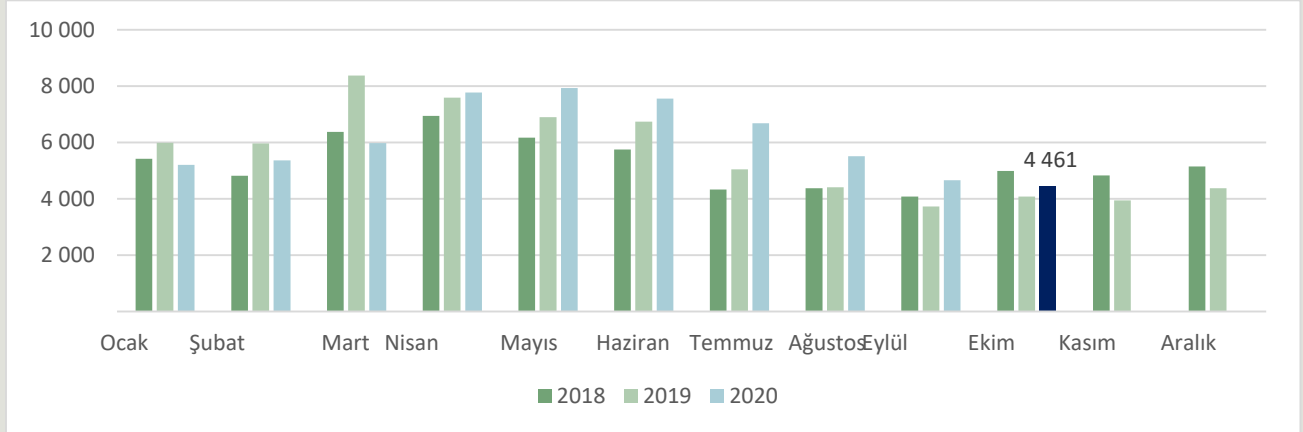
Kaynak: TÜİK

## SÜT ÜRÜNLERİ ÜRETİMİ

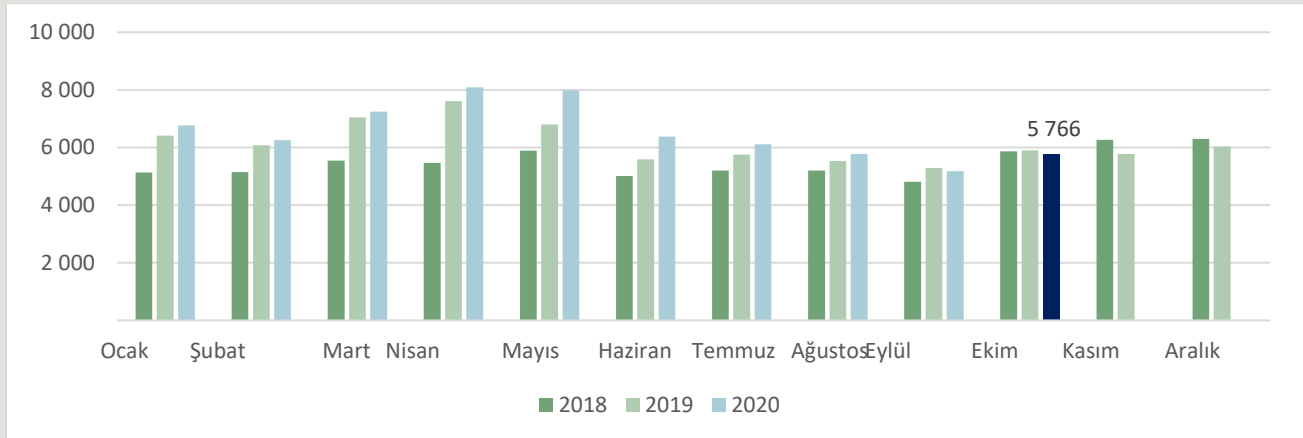
### İÇME SÜTÜ ÜRETİMİ (TON)



### YAĞSIZ SÜTTOZU ÜRETİMİ (TON)

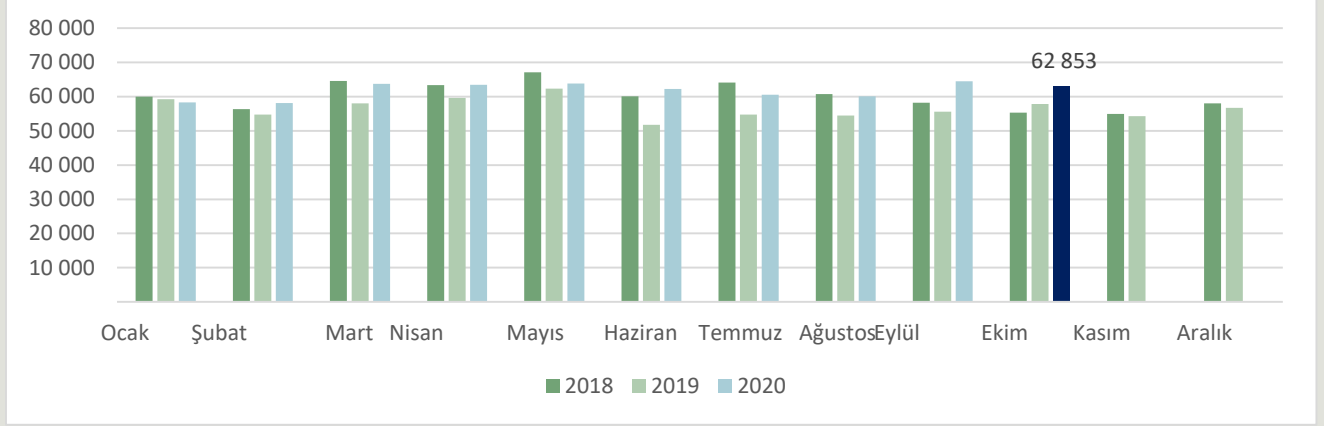


### TEREYAĞI ÜRETİMİ (TON)

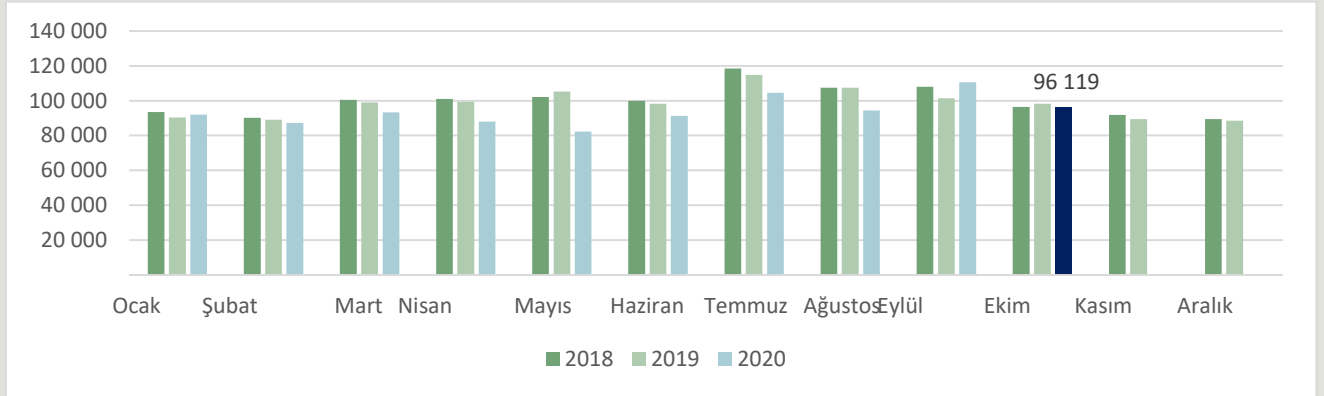


Kaynak: TÜİK

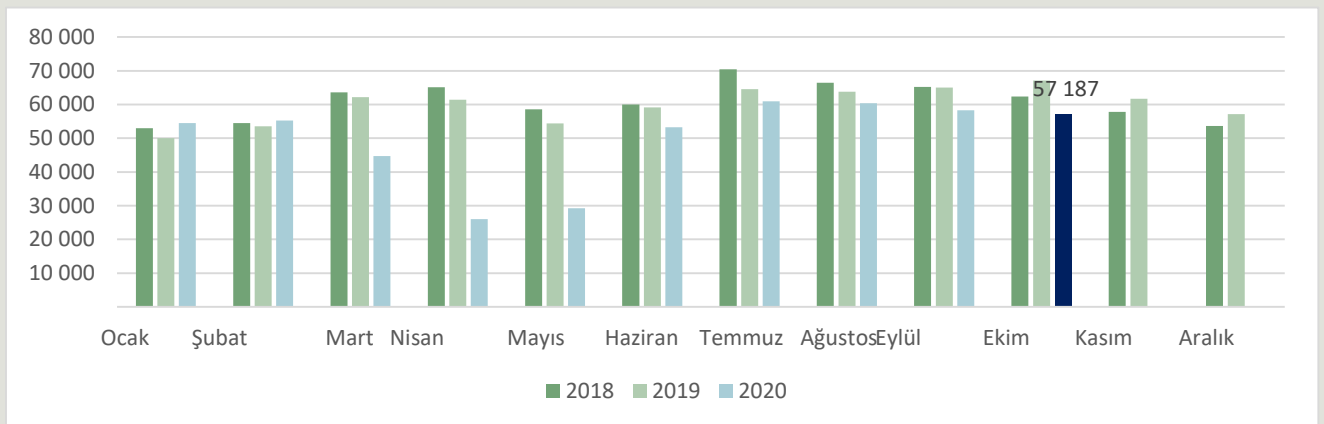
### İNEK PEYNİRİ ÜRETİMİ (TON)



### YOĞURT ÜRETİMİ (TON)



### AYRAN ÜRETİMİ (TON)



Kaynak: TÜİK



## ÜLKEMİZDE YILLAR BAZINDA SÜT ÜRÜNLERİ ÜRETİMİ (TON)

	İçme Sütü	Yağlı Süttozu	Yağsız Süttozu	Tereyağı	İnek peyniri	Diğer türlerin peynirleri	Yoğurt	Ayran
2012	1.250.168	35.119	47.173	38.128	539.409	24.781	1.052.657	508.444
2013	1.298.059	38.926	39.951	41.515	574.138	26.128	1.081.409	560.101
2014	1.310.534	51.268	59.811	45.817	603.547	29.303	1.101.253	598.877
2015	1.378.601	46.350	66.158	51.831	637.643	28.297	1.123.017	626.831
2016	1.444.979	45.964	78.229	57.610	638.398	22.580	1.173.577	684.527
2017	1.548.881	45.238	87.732	59.449	662.151	27.758	1.172.195	717.334
2018	1.661.785	46.263	63.237	65.856	722.425	33.584	1.198.793	730.705
2019	1.540.122	39.588	67.136	73.840	679.059	28.101	1.181.205	720.120
2020 (10 ay)	1.333.904	30.887	61.120	65.540	617.465	25.981	939.811	499.685

Kaynak: TÜİK

## ÜLKEMİZDE SÜT ÜRÜNLERİ DIŞ TİCARETİ (TON)

	İhracat Miktar (ton)	İhracat (Dolar)
2015	113.480	271.326.355
2016	176.167	323.176.715
2017	191.638	335.341.510
2018	192.130	325.240.975
2019	208.151	356.850.975
2020 (10 ay)	146.751	279.267.352

	İthalat Miktar (ton)	İthalat (Dolar)
2015	35.159	130.448.466
2016	26.849	90.082.608
2017	20.918	90.603.891
2018	20.518	90.733.864
2019	19.479	80.339.409
2020 (10 ay)	15.200	55.703.891



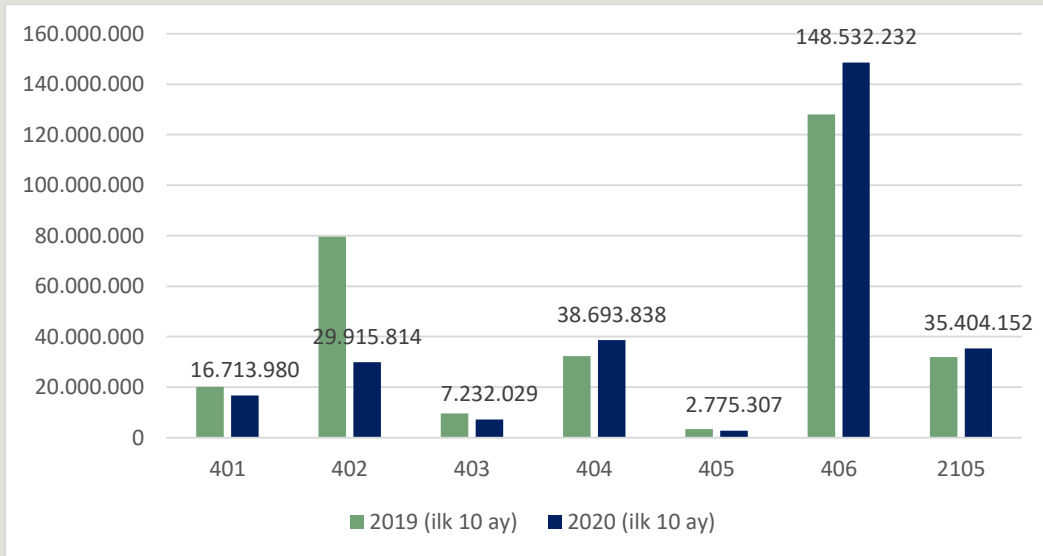
## ÜLKEMİZDE SÜT ÜRÜNLERİ DIŞ TİCARETİ (GTİP BAZINDA)

Yıl	HS6	HS6 adı	İhracat Miktar	İthalat Miktar	İhracat Dolar	İthalat Dolar
2019	40110	Süt, krema (katı yağ <= % 1)	785.718	0	680.619	0
	40120	Süt, krema (katı yağ oranı % 1'i geçen %6'yı geçmeyen)	25.736.348	475.957	13.965.973	250.972
	40140	Süt, krema (%6 <katı yağ =<%10, konsantre edilmemiş, katkısız)	4.016.605	0	2.544.185	0
	40150	Süt, krema (%10 <katı yağ =<%21, konsantre edilmemiş, katkısız)	2.462.700	831.786	5.248.746	2.435.207
	40210	Süt, krema (toz, granül vs. katı yağ oranı %1, 5'ten az)	39.745.182	68.814	80.201.151	277.835
	40221	Süt, krema (toz, granül vs. katı yağ oranı %1, 5'tan fazla) (tatlandırıcısız)	882.683	2.519	2.256.453	17.161
	40229	Süt, krema (toz, granül vs. katı yağ oranı %1, 5'tan fazla) (diğer)	28.976	155	90.861	328
	40291	Süt, krema (tatlandırıcı içermeyen)	321.949	0	1.324.209	0
	40299	Süt, krema (diğer şekillerde)	3.762.316	0	3.143.390	0
	40310	Yoğurt (konsantre edilmiş)	3.006.447	6.338	2.524.236	24.725
	40390	Yayık altı süt, pıhtılaşmış süt ve krema, kefir vs. (konsantre edilmiş)	3.812.276	18.140	8.373.087	148.160
	40410	Peynir altı suyu ve tadil edilmiş peynir altı suyu	57.559.176	20.740	39.958.823	85.941
	40490	Diğer peynir altı suyu	100.390	119.807	90.293	692.114
	40510	Tereyağı	527.526	10.131.245	3.045.299	42.100.446
	40520	Sürülerek yenilen süt ürünleri (% 39 =<katı yağ <% 80)	99.614	432	576.550	1.528
	40590	Sütten elde edilen diğer yağlar	64.989	65.535	504.767	546.940
	40610	Taze peynir (olgunlaşmamış/sertleşmemiş) ve lor	15.923.461	144.845	41.097.976	599.474
	40620	Rendelenmiş/toz haline getirilmiş her cins peynir	4.523.022	61.047	17.301.201	392.791
	40630	Eritme peynirler (rendelenmemiş/toz haline getirilmemiş)	15.773.915	448.429	46.792.635	1.498.930
	40640	Mavi damarlı peynirler	1.228	224.461	4.648	1.127.909
	40690	Diğer peynirler	13.813.052	6.419.366	53.768.415	27.618.403
210500	Dondurma ve yenilen diğer buzlar	15.203.655	439.065	33.357.458	2.520.545	
	<b>Yıl toplamı:</b>		<b>208.151.228</b>	<b>19.478.681</b>	<b>356.850.975</b>	<b>80.339.409</b>
Yıl	HS6	HS6 adı	İhracat Miktar	İthalat Miktar	İhracat Dolar	İthalat Dolar
2020 (10 ay)	40110	Süt, krema (katı yağ <= % 1)	460.546	0	408.547	0
	40120	Süt, krema (katı yağ oranı % 1'i geçen %6'yı geçmeyen)	17.663.191	0	9.828.399	0
	40140	Süt, krema (%6 <katı yağ =<%10, konsantre edilmemiş, katkısız)	528.865	28.000	521.519	17.119
	40150	Süt, krema (%10 <katı yağ =<%21, konsantre edilmemiş, katkısız)	1.911.813	869.856	5.955.515	2.618.215
	40210	Süt, krema (toz, granül vs. katı yağ oranı %1, 5'ten az)	10.983.057	114.449	25.550.684	346.466

40221	Süt, krema (toz, granül vs. katı yağ oranı %1, 5'tan fazla) (tatlandırıcısız)	465.696	6.134	1.458.695	21.925
40229	Süt, krema (toz, granül vs. katı yağ oranı %1, 5'tan fazla) (diğer)	54.202	0	94.528	0
40291	Süt, krema (tatlandırıcı içermeyen)	210.138	60	1.207.882	133
40299	Süt, krema (diğer şekillerde)	1.267.243	0	1.604.025	0
40310	Yoğurt (konsantre edilmiş)	2.196.110	1.711	1.647.582	8.621
40390	Yayık altı süt, pıhtılaşmış süt ve krema, kefir vs. (konsantre edilmiş)	2.434.889	4.050	5.584.447	33.280
40410	Peynir altı suyu ve tadil edilmiş peynir altı suyu	50.044.807	881.030	38.689.598	1.048.915
40490	Diğer peynir altı suyu	1.710	123.012	4.240	687.032
40510	Tereyağı	360.868	7.709.190	2.127.880	30.106.594
40520	Sürülerek yenilen süt ürünleri (% 39 =<katı yağ <% 80)	62.077	0	410.750	0
40590	Sütten elde edilen diğer yağlar	34.907	135.960	236.677	721.379
40610	Taze peynir (olgunlaşmamış/sertleşmemiş) ve lor	13.431.318	425.644	42.969.248	1.302.876
40620	Rendelenmiş/toz haline getirilmiş her cins peynir	4.562.671	17.910	19.762.482	139.367
40630	Eritme peynirler (rendelenmemiş/toz haline getirilmemiş)	12.828.190	121.598	39.132.293	387.228
40640	Mavi damarlı peynirler	2.304	67.707	18.052	339.958
40690	Diğer peynirler	11.186.778	4.230.764	46.650.157	15.639.430
210500	Dondurma ve yenilen diğer buzlar	16.059.424	462.783	35.404.152	2.285.353
<b>Yıl toplamı:</b>		<b>146.750.804</b>	<b>15.199.858</b>	<b>279.267.352</b>	<b>55.703.891</b>

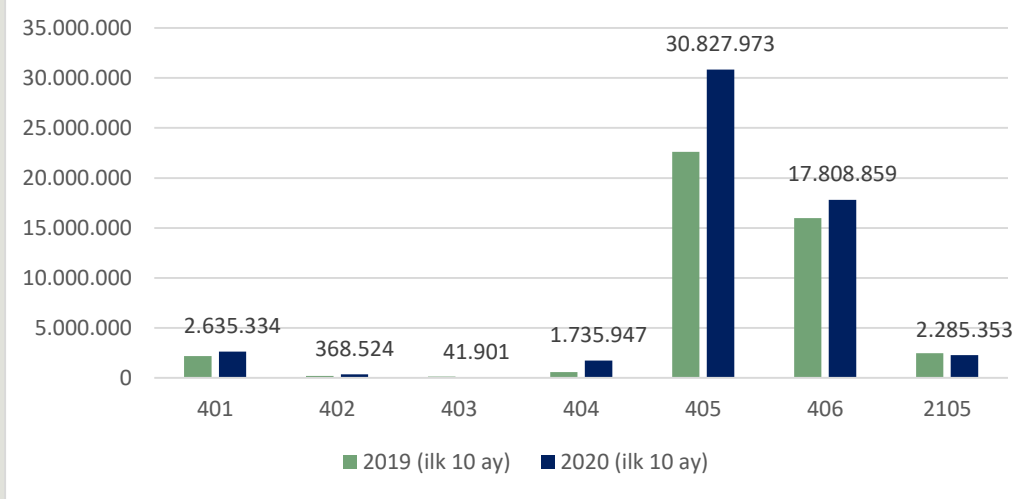
Kaynak: TÜİK

### ÜLKEMİZDE SÜT ÜRÜNLERİ İHRACATI 2019 İLK 10 AY VE 2020 İLK 10 AY KARŞILAŞTIRMASI (GTİP BAZINDA, DOLAR)





## ÜLKEMİZDE SÜT ÜRÜNLERİ İTHALATI 2019 İLK 10 AY VE 2020 İLK 10 AY KARŞILAŞTIRMASI (GTİP BAZINDA, DOLAR)



### GTİP Numaraları Açıklaması:

- 0401 - Süt ve krema (konsantre edilmemiş, ilave şeker veya diğer tatlandırıcı madde içermeyen)  
0402 - Süt, krema (konsantre edilmiş, ilave şeker veya diğer tatlandırıcı madde içerenler)  
0403 - Yayıklı süt, pıhtılaşmış süt ve krema, yoğurt, kefir veya diğer fermente edilmiş veya asitliği artırılmış süt ve krema  
0404 - Peynir altı suyu ve tabii süt bileşenlerinden ibaret diğer ürünler  
0405 - Sütten elde edilen yağlar, sürülerek yenilen süt ürünleri  
0406 - Peynir ve pıhtılaşmış ürünler  
2105 - Dondurma ve yenilen diğer buzlar

### ÜLKEMİZDE ÇİĞ SÜT REFERANS FİYATLARI (TL/L)

DÖNEMLER	2019	Minimum Değerler	
		Yağ (%)	Protein (%)
1 Ocak – 30 Nisan 2019	1,70	3,6	3,2
1 Mayıs – 14 Kasım 2019	2,00	3,6	3,2
15 Kasım 2019 – 31 Aralık 2019	2,30	3,6	3,2
DÖNEMLER	2020	Minimum Değerler	
DÖNEMLER	2020	Yağ (%)	Protein (%)
1 Ocak – 31 Aralık 2020	2,30	3,6	3,2
DÖNEMLER	2021	Minimum Değerler	
DÖNEMLER	2021	Yağ (%)	Protein (%)
1 Ocak – 30 Nisan 2021	2,80	3,6	3,2





## SÜT ÜRÜNLERİ FİYATLARI (TÜFE) (TL/KG)

Yıl	Madde adı	Ocak	Şubat	Mart	Nisan	Mayıs	Haziran	Temmuz	Ağustos	Eylül	Ekim	Kasım	Aralık	Yıllık Ort.
2018	Süt	3,59	3,86	3,95	3,82	3,76	3,75	3,73	3,79	4,20	4,39	4,48	4,50	3,99
2018	Yoğurt	5,13	5,35	5,42	5,37	5,31	5,30	5,27	5,55	6,14	6,22	6,05	6,05	5,60
2018	Beyaz Peynir	22,63	23,07	23,93	24,32	24,03	24,33	24,43	24,69	26,78	27,77	27,70	27,48	25,10
2018	Kaşar Peyniri	28,96	30,42	31,02	30,72	30,25	30,36	30,76	31,34	34,99	36,13	35,82	35,40	32,18
2018	Tulum Peyniri	31,65	32,80	33,47	33,99	34,42	35,30	35,35	36,48	38,05	39,46	39,39	40,20	35,88
2018	Krem Peynir	25,58	26,94	27,16	27,83	27,89	27,18	26,31	26,64	28,83	29,80	28,87	28,23	27,60
2018	Tereyağı Kahvaltılık	47,54	50,09	51,10	50,93	50,92	50,74	51,02	51,55	56,27	58,29	58,33	58,10	52,91
2018	Ayran	3,03	3,13	3,20	3,16	3,19	3,24	3,23	3,29	3,76	3,85	3,87	3,88	3,40
2019	Süt	4,07	4,06	4,06	4,02	4,26	4,45	4,43	4,45	4,43	4,48	4,68	5,07	4,37
2019	Yoğurt	5,40	5,38	5,32	5,33	5,65	5,92	5,98	5,96	5,75	5,73	6,01	6,51	5,75
2019	Beyaz Peynir	23,70	23,35	23,35	23,66	25,09	26,44	27,10	27,32	27,32	27,25	27,74	29,44	25,98
2019	Kaşar Peyniri	32,08	31,66	31,45	32,06	33,80	36,06	36,44	36,35	36,36	36,51	36,78	40,14	34,97
2019	Tulum Peyniri	38,17	38,12	38,27	38,27	38,83	41,29	42,61	43,05	44,37	45,10	45,13	46,99	41,68
2019	Krem Peynir	25,93	25,58	25,50	25,32	26,44	27,95	27,84	27,65	27,70	27,76	28,04	30,06	27,15
2019	Tereyağı Kahvaltılık	49,71	49,79	49,70	49,83	52,19	54,82	55,06	55,09	55,19	55,21	55,67	58,62	53,41
2019	Ayran	3,47	3,46	3,42	3,42	3,59	3,83	3,83	3,78	3,81	3,79	3,84	4,08	3,69
2020	Süt	5,07	5,07	5,06	5,06	5,05	5,03	5,01	5,03	5,06	5,08	5,14		
2020	Yoğurt	6,46	6,45	6,45	6,41	6,41	6,41	6,37	6,38	6,37	6,38	6,39		
2020	Beyaz Peynir	30,29	30,59	30,64	30,83	30,91	30,92	30,65	30,73	30,70	30,79	30,59		
2020	Kaşar Peyniri	40,99	41,08	41,21	41,39	41,64	41,47	41,07	41,46	41,47	41,35	41,21		
2020	Tulum Peyniri	48,22	48,67	48,87	49,21	49,37	50,60	51,81	53,62	54,15	54,46	54,71		
2020	Krem Peynir	30,35	30,38	29,96	30,27	30,04	30,29	30,30	30,27	30,21	30,26	30,29		
2020	Tereyağı Kahvaltılık	59,32	59,89	59,88	59,94	59,94	59,60	59,75	60,74	61,00	60,82	61,11		
2020	Ayran	4,01	3,96	4,01	3,97	3,94	3,89	3,85	3,89	3,87	3,87	3,89		

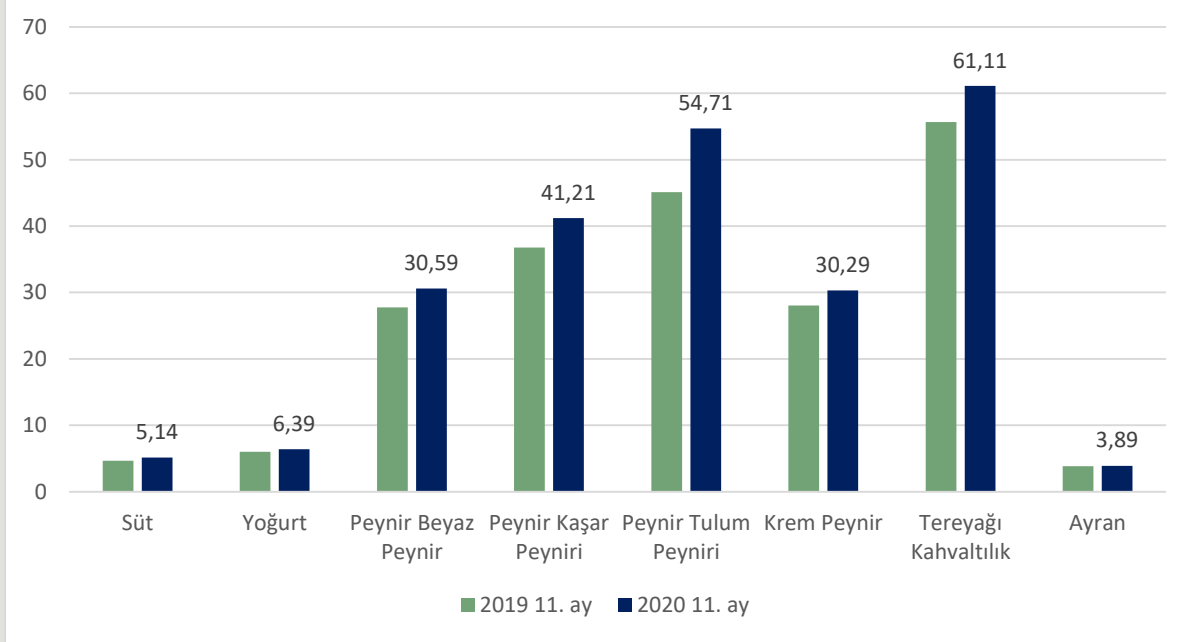
\*Tüketici fiyatları endeksinde kapsanan maddelerin fiyatları, tüm vergileri içeren depozito hariç perakende fiyatlardır  
Kaynak: TÜİK

## TÜFE SÜT ÜRÜNLERİ FİYATLARI % DEĞİŞİM

TL/KG	2020 Kasım	2019 Kasım ayına göre değişim (%)	Bir önceki aya göre değişim (%)
Süt	5,14	9,76	1,04
Yoğurt	6,39	6,31	0,22
Beyaz Peynir	30,59	10,28	-0,64
Kaşar Peyniri	41,21	12,06	-0,33
Tulum Peyniri	54,71	21,22	0,45
Krem Peynir	30,29	8,03	0,09
Tereyağı Kahvaltılık	61,11	9,77	0,47
Ayran	3,89	1,35	0,61



## SÜT ÜRÜNLERİ TÜFE MADDE FİYATLARINDA 2019 KASIM AYI VE 2020 KASIM AYI KARŞILAŞTIRMASI (TL/KG)



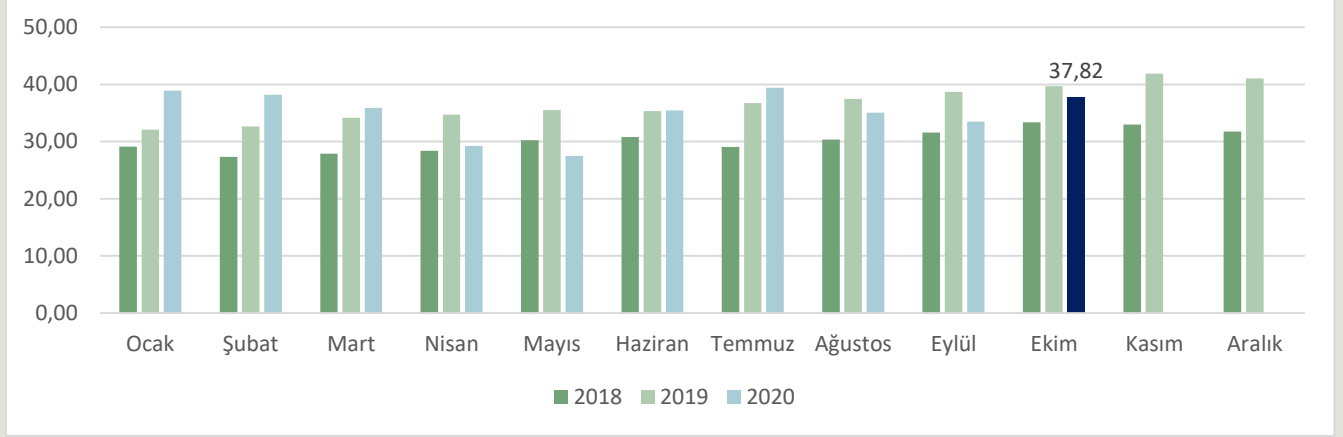
Kaynak: TÜİK

## PERAKENDE SÜT ÜRÜNLERİ FİYATLARI

	15.12.2020			
	CARREFOUR		MİGROS	
	EN DÜŞÜK	EN YÜKSEK	EN DÜŞÜK	EN YÜKSEK
İNEK SÜTÜ (PASTÖRİZE)	6,90	7,95	6,75	7,15
İNEK SÜTÜ (UHT)	4,95	5,95	3,70	5,95
TAZE KAŞAR PEYNİRİ	36,95	48,95	42,75	56,58
BEYAZ PEYNİR (KLASİK İNEK)	39,90	52,90	36,90	53,90
KAYMAKLI YOĞURT	9,95	13,45	10,95	12,90
KAYMAKSIZ YOĞURT	6,95	9,95	-	6,95
TEREYAĞI	41,90	59,95	41,90	69,95

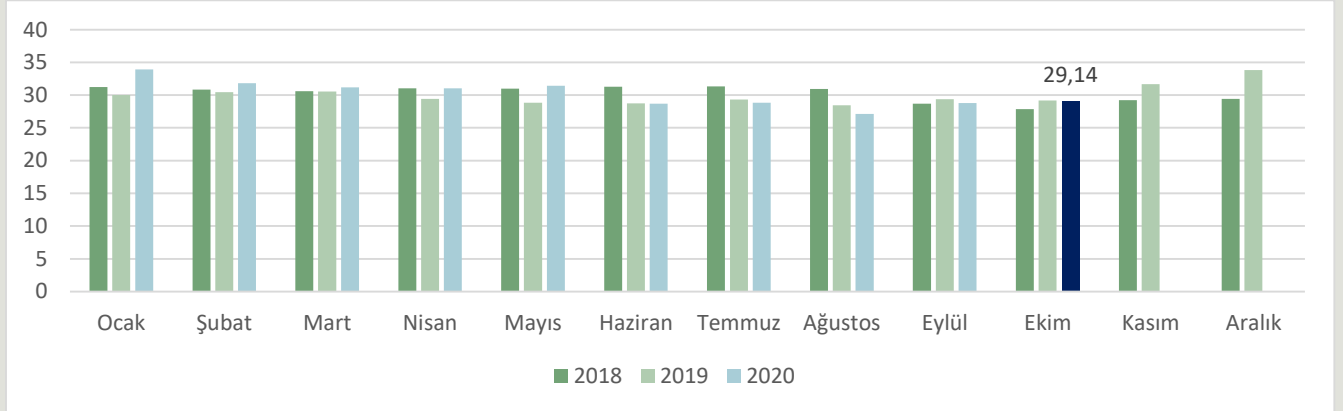
## BAZI ÜLKELERDE ÇİĞ SÜT FİYATLARI

### ABD ÇİĞ SÜT FİYATLARI (Euro/100 kg)



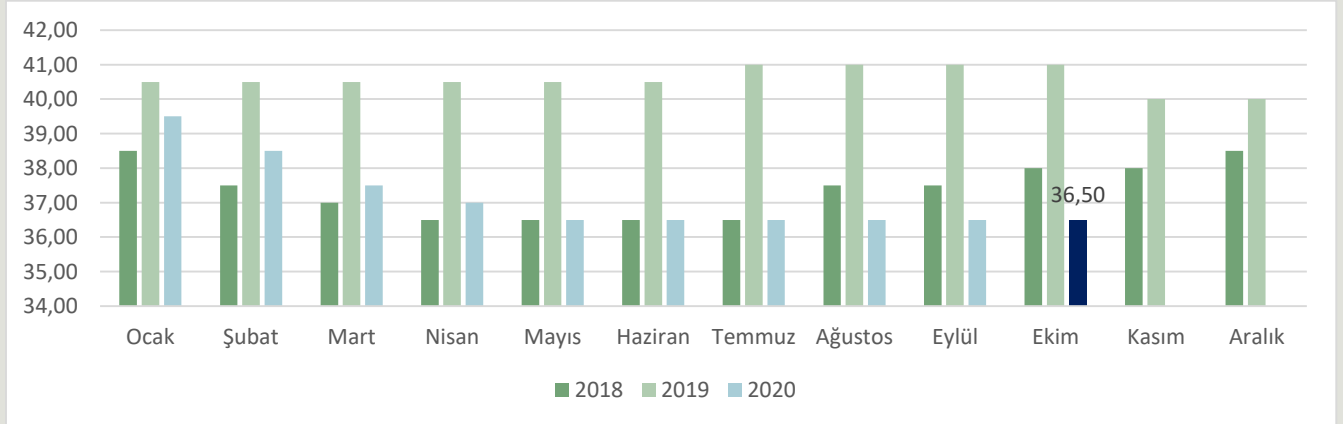
Vergi dâhil değildir. Yağ: ortalama %3,7

### YENİ ZELANDA ÇİĞ SÜT FİYATLARI (Euro/100 kg)



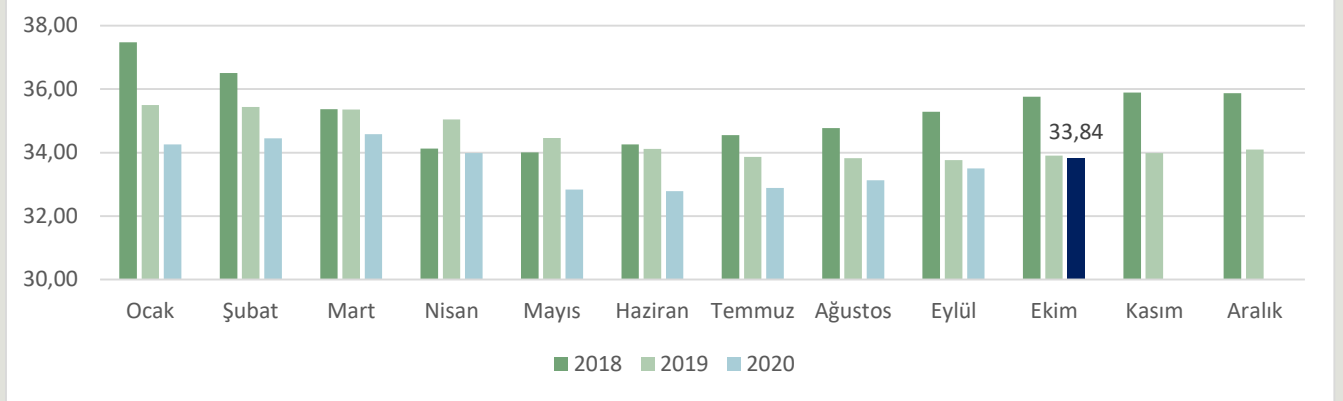
Yağ: %4,2, Protein: %3,4

### İTALYA (LOMBARDY) ÇİĞ SÜT FİYATLARI (Euro/100 kg)



Yağ: %3,7, Protein: %3,25

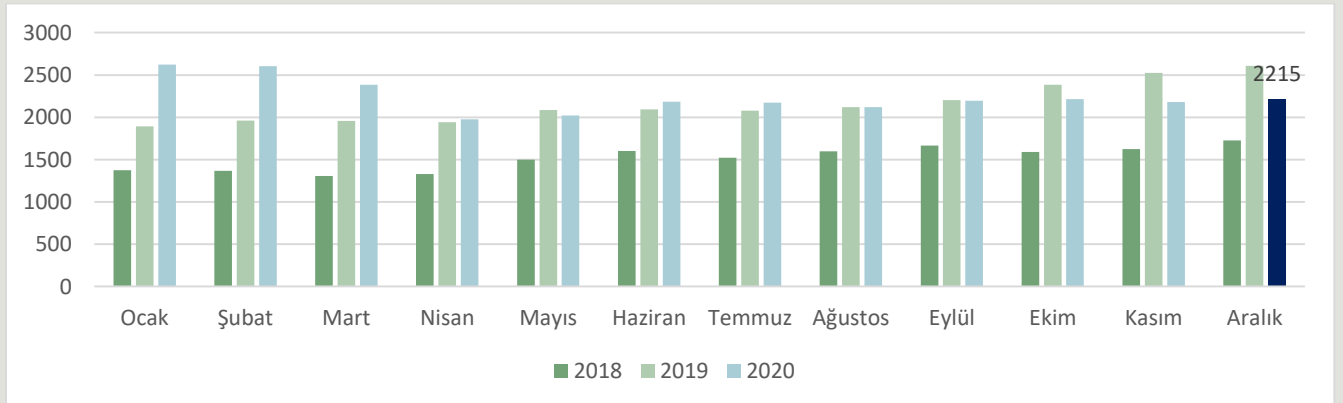
### ALMANYA (BAVERIA) ÇİĞ SÜT FİYATLARI (Euro/100 kg)



Yağ: %4,0, Protein: %3,4

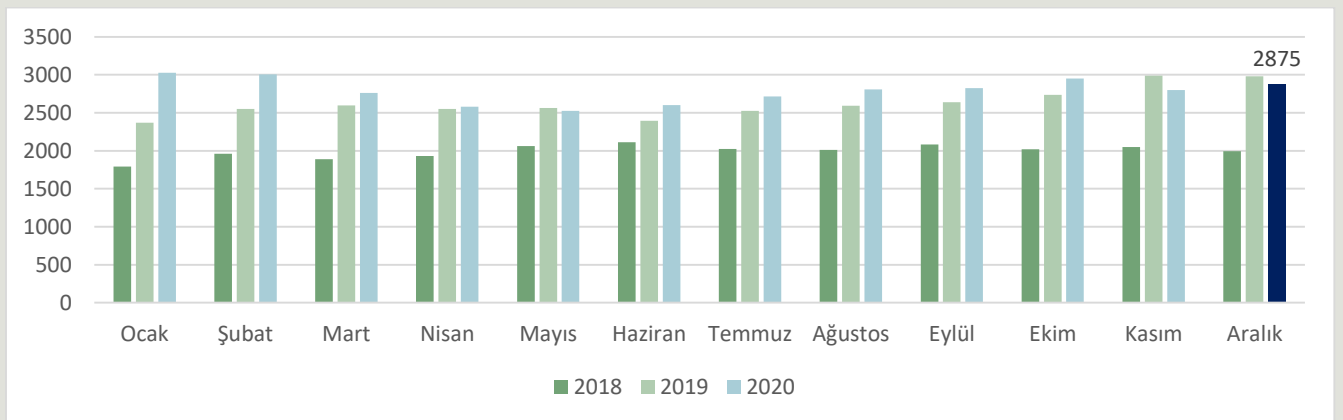
### BAZI ÜLKELERDE SÜT ÜRÜNLERİ FİYATLARI

#### ALMANYA YAĞSIZ SÜTTOZU FİYATLARI (Euro/ton)

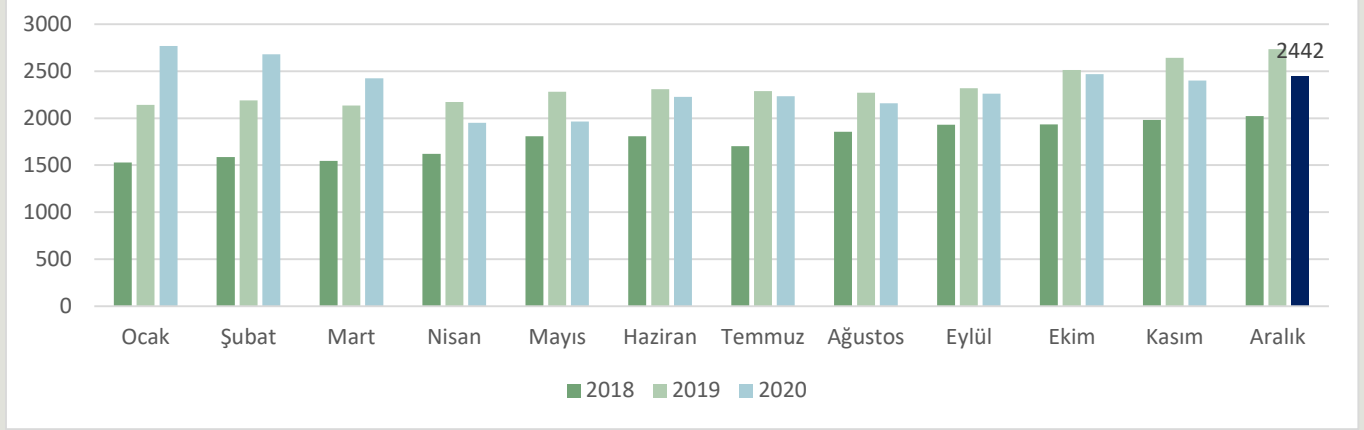


2215 Euro = 2703 USD

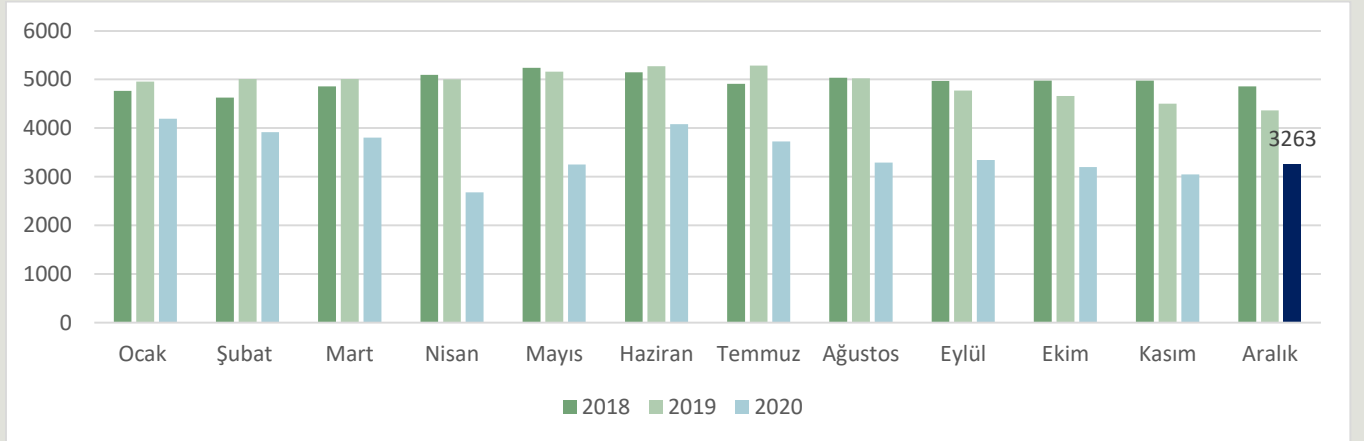
#### OKYANUSYA YAĞSIZ SÜTTOZU FİYATLARI (Dolar/ton)



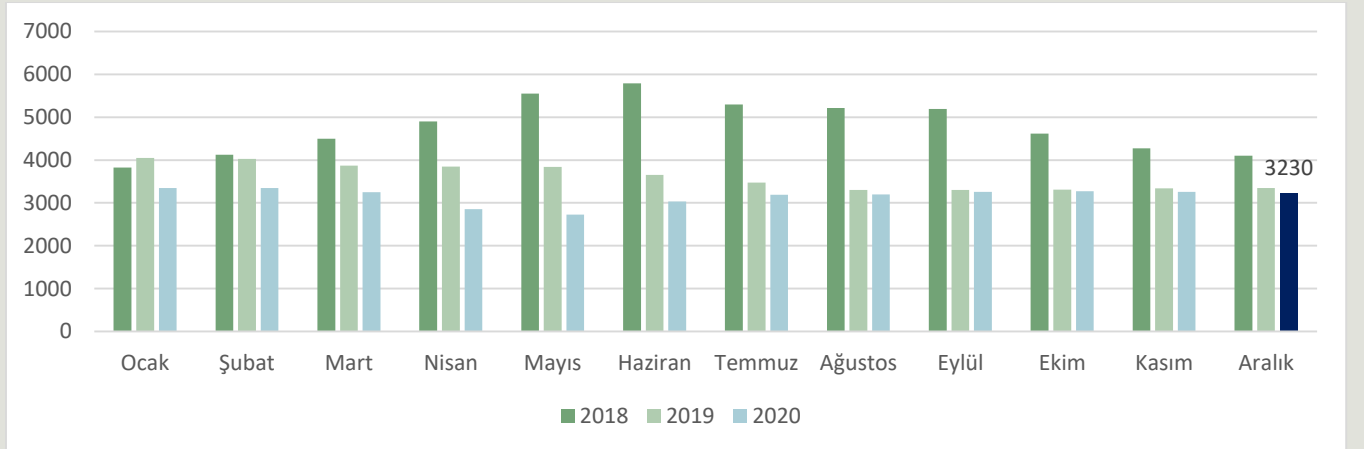
### ABD YAĞSIZ SÜTTOZU FİYATLARI (Dolar/Ton)



### ABD TEREYAĞI FİYATLARI (Dolar/Ton)

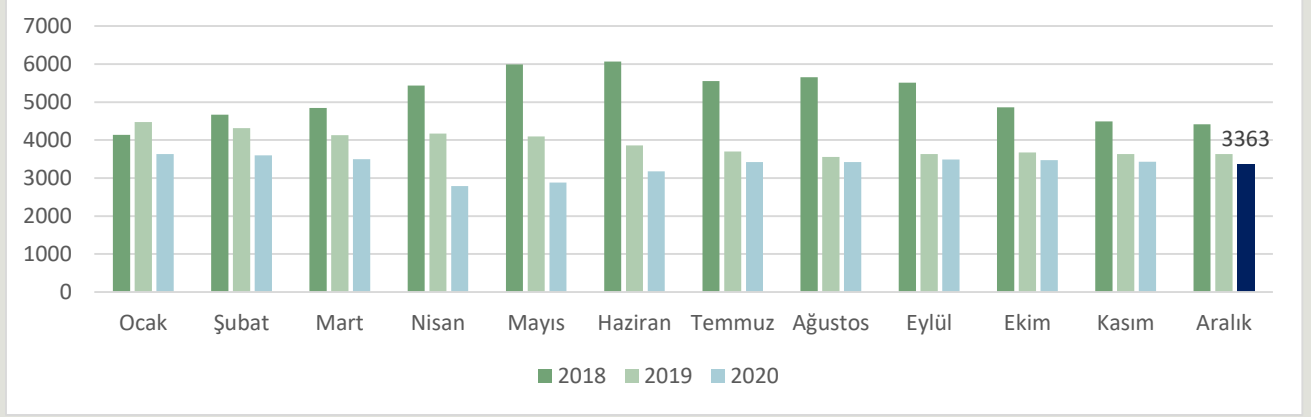


### İTALYA TEREYAĞI FİYATLARI (Euro/Ton)



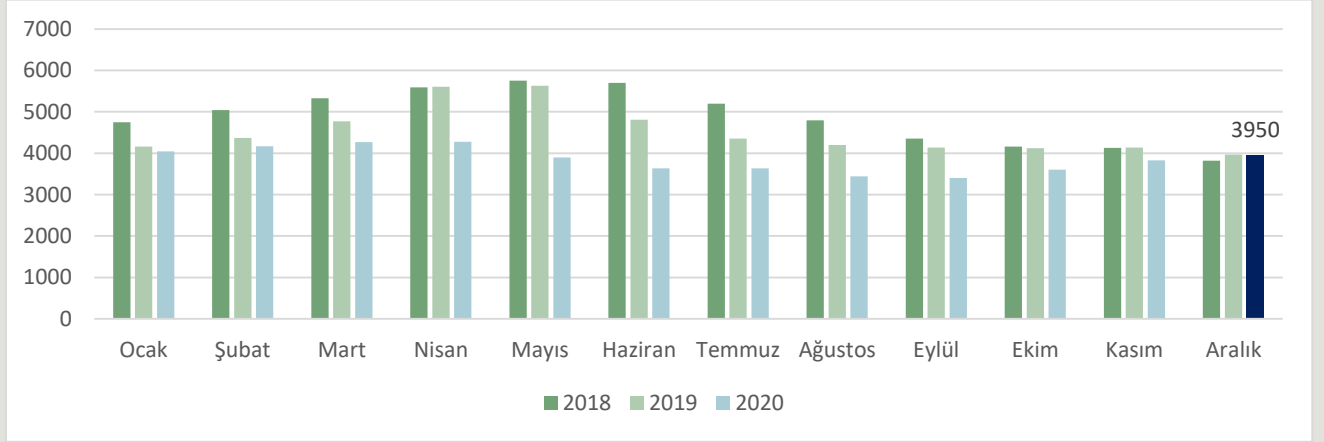
3230 Euro = 3942 USD

### ALMANYA TEREYAĞI FİYATLARI (Euro/ton)

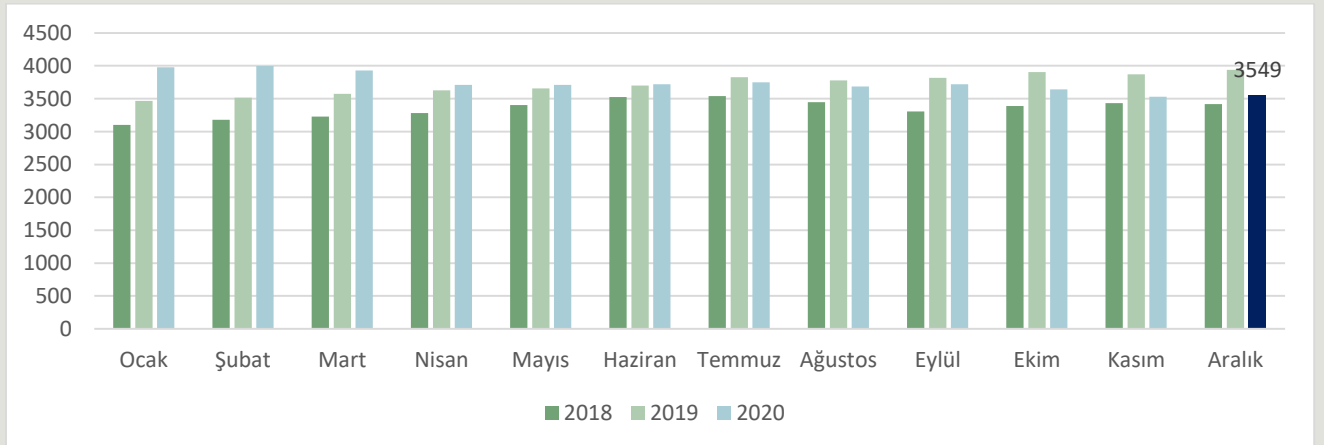


3363 Euro = 4104 USD

### OKYANUSYA TEREYAĞI FİYATLARI (Dolar/ton)

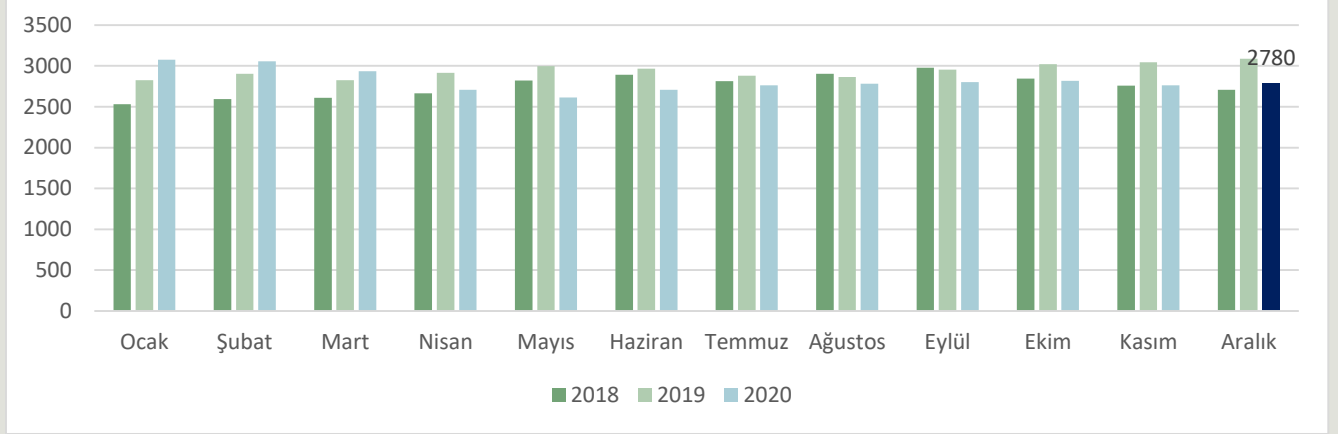


### ABD YAĞLI SÜTTOZU FİYATI (Dolar/ton)



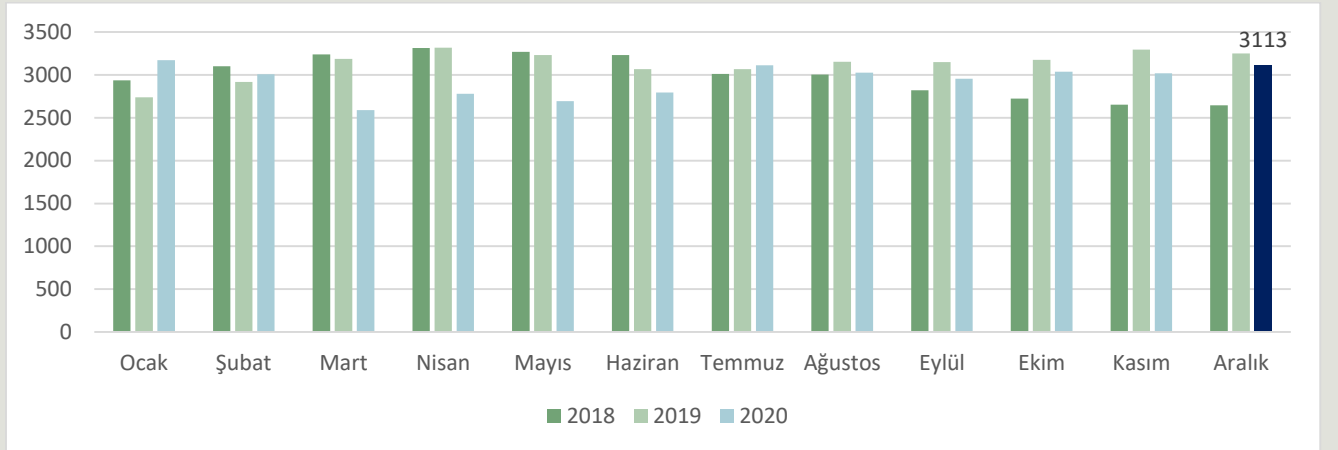


### ALMANYA YAĞLI SÜTTOZU FİYATLARI (Euro/ton)



2780 Euro = 3392 USD

### OKYANUSYA YAĞLI SÜTTOZU FİYATLARI (Dolar/ton)



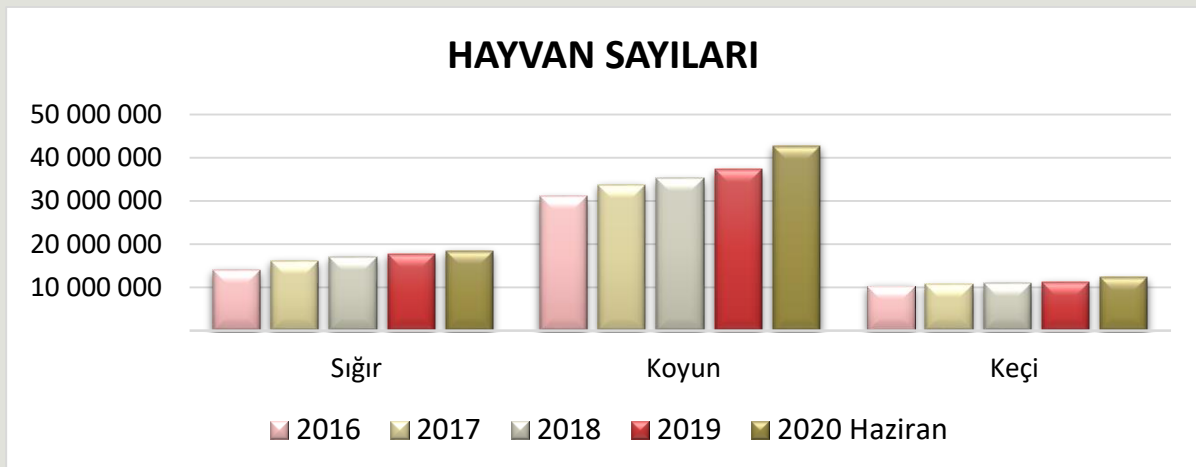
Kaynak: [www.clal.it](http://www.clal.it)

## 2. KIRMIZI ET SEKTÖRÜ

### ÜLKEMİZDE HAYVAN VARLIĞI (BAŞ)

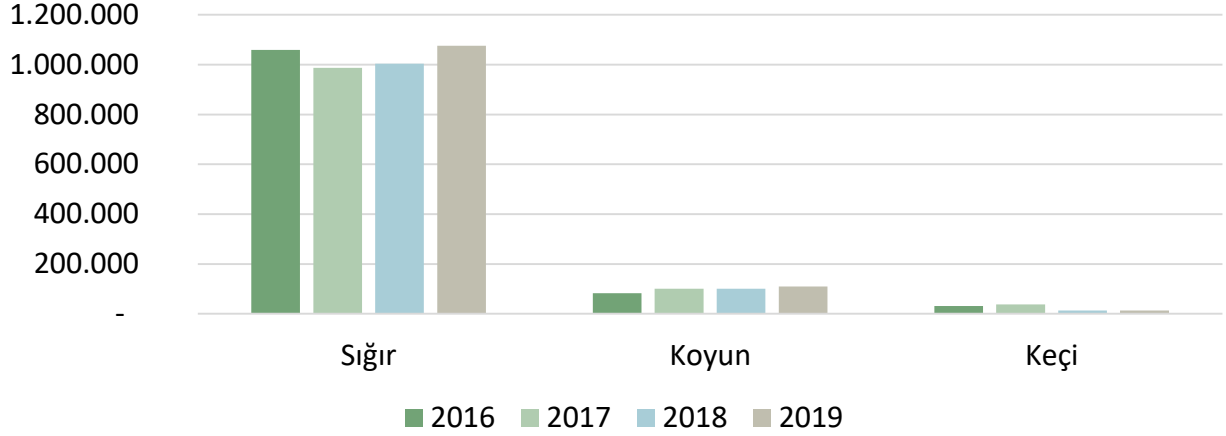
	2017	%Değ.	2018	%Değ.	2019	%Değ.	2020 (Haziran)	%Değ.
<b>Büyükbaş</b>	<b>16 105 025</b>	13,2	<b>17 220 903</b>	6,93	<b>17 872 331</b>	3,78	<b>18 614 990</b>	4,15
<b>Sığır</b>	<b>15 943 586</b>	13,2	<b>17 042 506</b>	6,89	<b>17 688 139</b>	3,79	<b>18 426 219</b>	4,17
Kültür	7 804 588	18,5	8 419 204	7,88	8 559 855	1,67	8 924 877	4,26
Kültür Melezi	6 536 073	13,5	7 030 297	7,56	7 554 625	7,46	7 891 244	4,45
Yerli	1 602 925	-7,5	1 593 005	-0,62	1 573 659	-1,21	1 610 098	2,31
<b>Manda</b>	<b>161 439</b>	13,6	<b>178 397</b>	10,50	<b>184 192</b>	3,25	<b>188 771</b>	2,48
<b>Küçükbaş</b>	<b>44 312 308</b>	7,2	<b>46 117 399</b>	4,07	<b>48 481 479</b>	5,13	<b>55 063 391</b>	13,6
<b>Koyun</b>	<b>33 677 636</b>	8,7	<b>35 194 972</b>	4,51	<b>37 276 050</b>	5,91	<b>42 712 580</b>	14,6
Merinos	2 420 228	12,5	2 681 679	10,80	3 076 583	14,72	3 656 214	18,8
Yerli	31 257 408	8,4	32 513 293	4,02	34 199 467	5,19	39 056 366	14,2
<b>Keçi</b>	<b>10 634 672</b>	2,8	<b>10 922 427</b>	2,71	<b>11 205 429</b>	2,59	<b>12 350 811</b>	10,2
Kıl	10 419 027	2,8	10 698 553	2,68	10 964 374	2,48	12 088 340	10,3
Tiftik	215 645	3,8	223 874	3,82	241 055	7,67	262 471	8,9

TÜİK Hayvansal Üretim İstatistiklerini haziran ayı ve yılsonu olmak üzere iki kez açıklamaktadır. 2019 yılı sonunda hayvan varlığımızı gösteren veriler 7 Şubat 2020 tarihinde, 2020 yılı haziran ayına ait veriler ise 7 Ağustos 2020 tarihinde açıklanmıştır. Bu kapsamda, yukarıdaki tablonun en sağ sütununda, 2020 yılı haziran ayındaki hayvan sayıları ile 2019 yılındaki hayvan sayıları değişimi hesaplanmıştır. Son altı ayda ülkemizdeki büyükbaş ve küçükbaş hayvan sayıları değişen oranlarda artış göstermiştir.





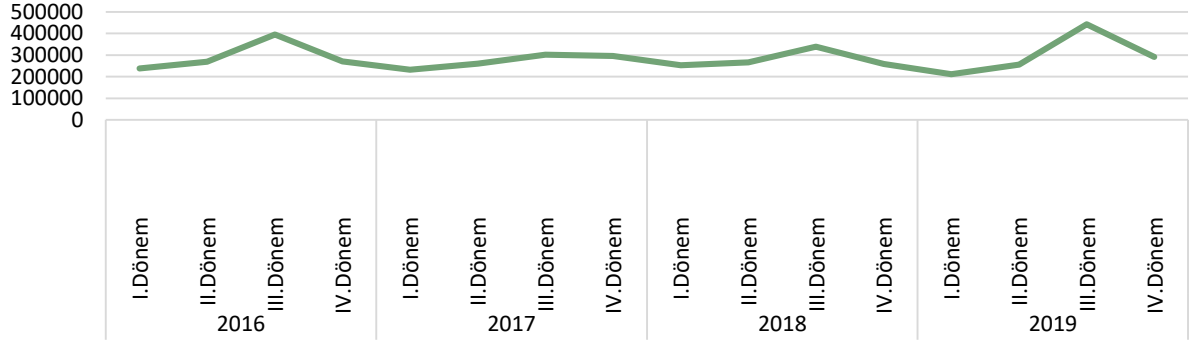
### TÜRLERİNE GÖRE ÜRETİLEN ET MİKTARI



### ÜLKEMİZDE KIRMIZI ET ÜRETİMİ (TON)

Miktar (Ton)	Yıl	I. Dönem	II. Dönem	III. Dönem	IV. Dönem	Toplam
<b>TOPLAM</b>	2016	237777	269912	394665	270688	<b>1173042</b>
	2017	232404	260683	337988	295329	<b>1126404</b>
	2018	253314	266330	339379	259672	<b>1118695</b>
	<b>2019</b>	211435	255455	443014	291565	<b>1201469</b>
<b>Sığır</b>	2016	207698	242772	359727	248999	1059196
	2017	207779	229227	290395	260080	987481
	2018	221617	235901	306608	239703	1003859
	<b>2019</b>	191287	223693	398024	262476	1075479
<b>Manda</b>	2016	60	198	28	65	351
	2017	237	851	142	109	1339
	2018	133	52	35	182	402
	<b>2019</b>	60	0	13	0	73
<b>Koyun</b>	2016	20747	22745	23519	15474	82485
	2017	18668	22276	33081	26033	100058
	2018	27053	27337	28539	17902	100831
	<b>2019</b>	17932	30600	34726	26123	109382
<b>Keçi</b>	2016	9272	4197	11391	6151	31011
	2017	5719	8329	14370	9107	37525
	2018	4511	3041	4167	1884	13603
	<b>2019</b>	2155	1162	10251	2967	16536

## Ülkemizde Dönemlik Et Üretim Miktarları (Ton)

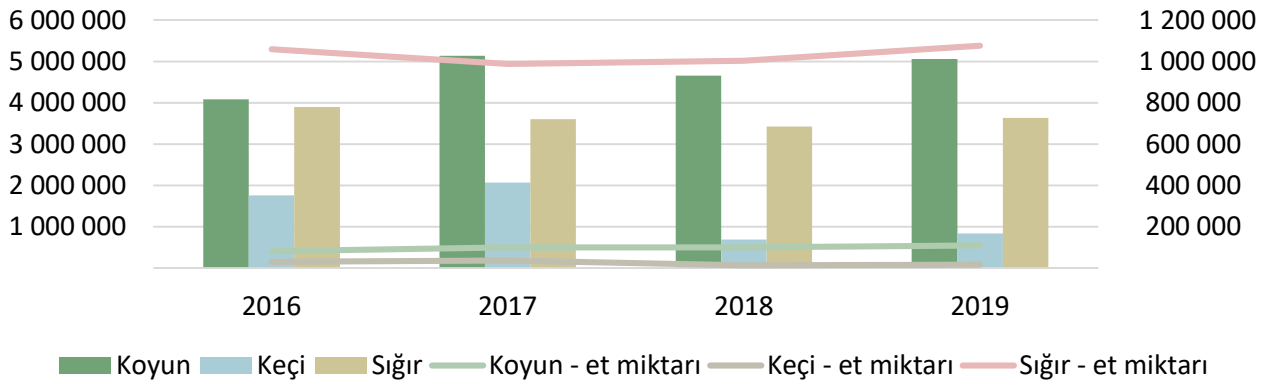


2019 yılının ilk çeyreğinde toplam kırmızı et üretimi 211 bin 435 ton, ikinci çeyreğinde, 255 bin 455 ton ve üçüncü çeyreğinde 443 014 ton ve dördüncü çeyreğinde 291 565 ton olarak tahmin edilmiştir. Toplam kırmızı et üretimi 2019 yılında, bir önceki yıla göre %7,4 artarak 1 201 469 ton olarak tahmin edilmiştir.

Türler bazında kırmızı et üretimi verilerine göre; 2019 yılının son çeyreğinde sığır eti üretimi 262 bin 476 ton olarak tahmin edilmiş olup, bir önceki yılın aynı çeyreğine göre %9,5 artmış, bir önceki çeyreğe göre ise %34 azalmıştır. Koyun eti üretimi ise 2019 yılının son çeyreğinde 26 bin 123 ton olarak tahmin edilmiş olup, bir önceki yılın aynı çeyreğine göre %46 artmış, bir önceki çeyreğe göre ise %25 azalmıştır.

TÜİK'ten yapılan açıklamaya göre, çeyrek dönemler haline açıklanan kırmızı et üretim istatistikleri, metodoloji değişikliği nedeniyle, yıllık olarak yayınlanacağı ifade edilmiş olup, 2020 yılı verileri 2021 yılı şubat ayında yayınlanacaktır.

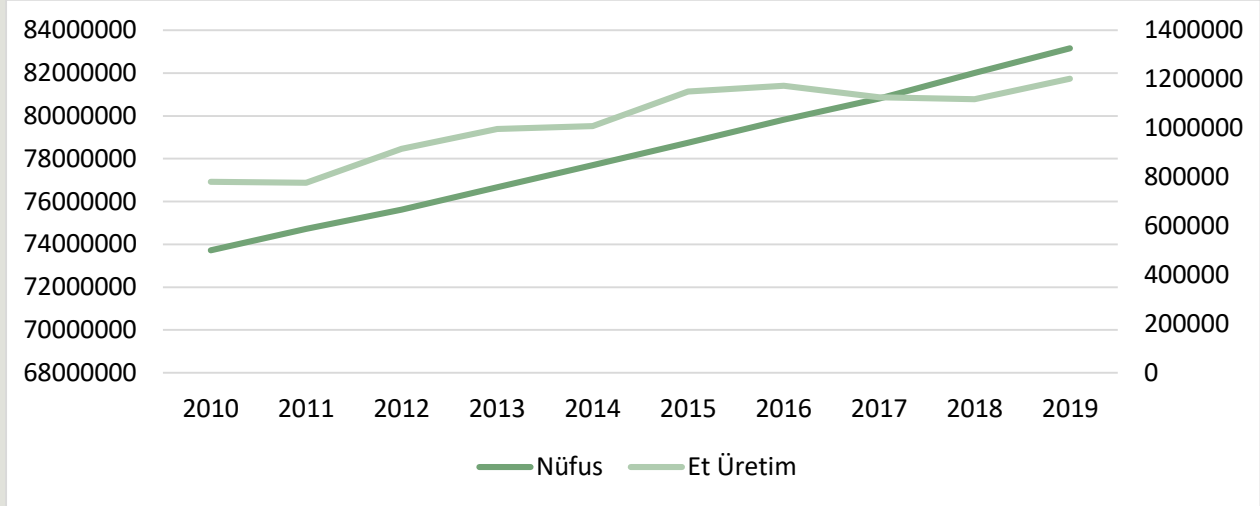
## Türlerine Göre Kesilen Hayvan Sayısı ve Üretilen Et Miktarı



Kaynak: TÜİK

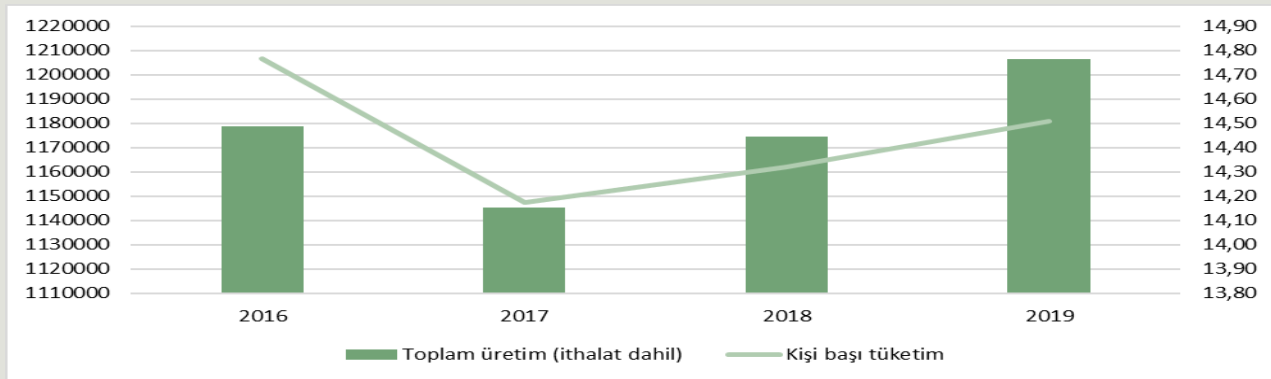


## ÜLKEMİZDE NÜFUS VE KIRMIZI ET TÜKETİM MİKTARI GELİŞMELERİ



## ÜLKEMİZDE KİŞİ BAŞINA KIRMIZI ET TÜKETİMİ

Yıl	Nüfus	Toplam üretim (ithalat dâhil, ton)	Kişi başı tüketim (kg)
2015	78.741.053	1.166.836	14,82
2016	79.814.871	1.178.762	14,77
2017	80.810.525	1.145.282	14,17
2018	82.003.882	1.174.448	14,32
2019	83.154.997	1.206.518	14,51



Kaynak: TÜİK



## KIRMIZI ET DIŞ TİCARETİ

Yıl	HS6	HS6 adı	İhracat Miktar, Kg	İthalat Miktar, Kg	İhracat Dolar	İthalat Dolar	
2018	20120	Siğir eti; diğer kemikli parçalar (taze/soğutulmuş)	33.342	41.801.645	379.525	174.550.858	
	20130	Büyükbaş hayvanlarının etleri; kemiksiz (taze/soğutulmuş)	6.749	12.196.347	69.972	77.908.495	
	20220	Siğir eti; diğer kemikli parçalar (dondurulmuş)	18.763	1.754.500	177.711	7.648.333	
	20230	Siğir eti; kemiksiz (dondurulmuş)	50.021	0	433.635	0	
	20410	Kuzu eti; karkas ve yarım karkas (taze/soğutulmuş)	24.259	0	600.728	0	
	20422	Koyun eti; kemikli (taze/soğutulmuş)	29	0	473	0	
	20430	Kuzuların karkas ve yarı karkasları (dondurulmuş)	1.023	0	10.262	0	
	20442	Koyun eti; kemikli (dondurulmuş)	21.272	0	533.422	0	
	20443	Koyun eti; kemiksiz (dondurulmuş)	1.479	0	20.856	0	
	<b>Yıl toplamı:</b>			<b>156.937</b>	<b>55.752.492</b>	<b>2.226.584</b>	<b>260.107.686</b>
	Yıl	HS6	HS6 adı	İhracat Miktar, Kg	İthalat Miktar, Kg	İhracat Dolar	İthalat Dolar
2019	20120	Siğir eti; diğer kemikli parçalar (taze/soğutulmuş)	28.346	852.370	292.893	3.656.608	
	20130	Büyükbaş hayvanlarının etleri; kemiksiz (taze/soğutulmuş)	32.669	3.418.410	339.663	18.560.995	
	20210	Büyükbaş hayvanlarının etleri; karkas, yarım karkas (dondurulmuş)	20.702	0	103.725	0	
	20220	Siğir eti; diğer kemikli parçalar (dondurulmuş)	38.008	5.324	304.657	33.690	
	20230	Siğir eti; kemiksiz (dondurulmuş)	49.281	769.897	504.370	4.382.582	
	20410	Kuzu eti; karkas ve yarım karkas (taze/soğutulmuş)	37.270	0	602.820	0	
	20421	Koyun eti; karkas ve yarı karkasları (taze/soğutulmuş)	835	835	8.751	9.904	
	20422	Koyun eti; kemikli (taze/soğutulmuş)	3.370	1.577	44.210	21.206	
	20423	Koyun eti; kemiksiz (taze/soğutulmuş)	1.741	550	27.114	10.421	
	20430	Kuzuların karkas ve yarı karkasları (dondurulmuş)	2.385	0	36.138	0	
	20442	Koyun eti; kemikli (dondurulmuş)	13.254	0	238.695	0	
	20443	Koyun eti; kemiksiz (dondurulmuş)	13.631	0	46.711	0	
	<b>Yıl toplamı:</b>			<b>241.492</b>	<b>5.048.963</b>	<b>2.549.747</b>	<b>26.675.406</b>
	Yıl	HS6	HS6 adı	İhracat Miktar, Kg	İthalat Miktar, Kg	İhracat Dolar	İthalat Dolar
2020 (10 Ay)	20110	Büyükbaş hayvanlarının etleri; karkas, yarım karkas (taze/soğutulmuş)	435.813	47.976	1.757.748	207.553	
	20120	Siğir eti; diğer kemikli parçalar (taze/soğutulmuş)	13.569	0	130.166	0	
	20130	Büyükbaş hayvanlarının etleri; kemiksiz (taze/soğutulmuş)	10.107	2.482.998	102.935	14.027.754	
	20220	Siğir eti; diğer kemikli parçalar (dondurulmuş)	3.267	0	20.432	0	
	20230	Siğir eti; kemiksiz (dondurulmuş)	16.806	0	178.752	0	
	20410	Kuzu eti; karkas ve yarım karkas (taze/soğutulmuş)	9.584	0	163.095	0	
	20423	Koyun eti; kemiksiz (taze/soğutulmuş)	407	0	6.912	0	
	20430	Kuzuların karkas ve yarı karkasları (dondurulmuş)	1.452	0	18.925	0	
	20442	Koyun eti; kemikli (dondurulmuş)	1.420	0	10.532	0	
	20443	Koyun eti; kemiksiz (dondurulmuş)	3.088	0	3.973	0	
	<b>Yıl toplamı:</b>			<b>495.513</b>	<b>2.530.974</b>	<b>2.393.470</b>	<b>14.235.307</b>

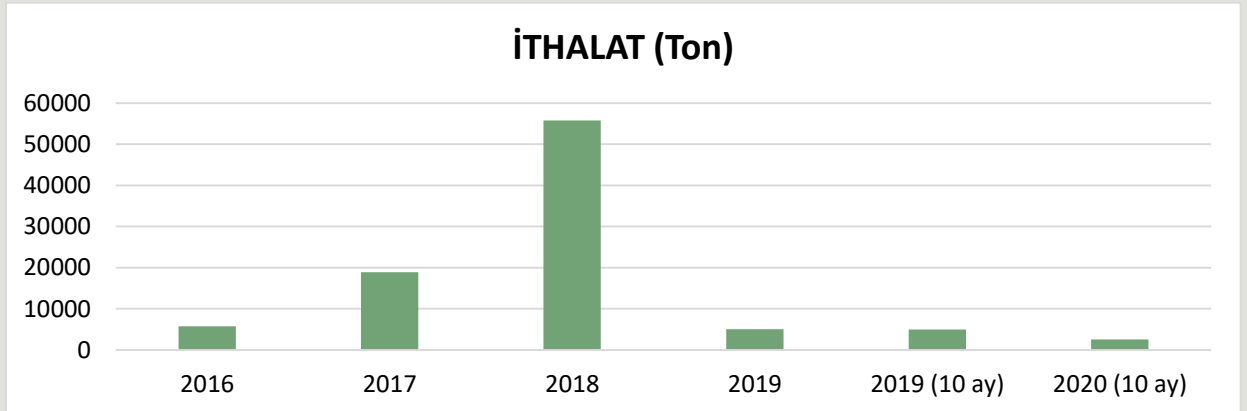


## ET ÜRÜNLERİ DİŞ TİCARETİ

Yıl	HS6	HS6 adı	İhracat Miktar, Kg	İthalat Miktar, Kg	İhracat Dolar	İthalat Dolar
<b>2018</b>	160100	Etten, sakatattan/kandan yapılmış sosisler vb. ürünler	14.617.004	77.188	19.303.815	192.325
	160210	Hazırlanmış/konserve edilmiş et, sakatat/kan; homojenize	19.138	0	60.675	0
	160220	Hayvanların karaciğerlerinden konserveler	789	0	2.187	0
	160250	Siğır cinsi hayvanlardan hazırlanmış madde ve konserveler	1.439.139	2.052	9.120.394	18.166
	160290	Diğer hayvanlardan hazırlanmış madde ve konserveler	91.325	0	147.034	0
	<b>Yıl toplamı:</b>			<b>16.167.395</b>	<b>79.240</b>	<b>28.634.105</b>
<b>2019</b>	160100	Etten, sakatattan/kandan yapılmış sosisler vb. ürünler	16.921.284	39.547	21.948.660	81.724
	160210	Hazırlanmış/konserve edilmiş et, sakatat/kan; homojenize	5.303	0	43.764	0
	160220	Hayvanların karaciğerlerinden konserveler	505	1.251	1.065	3.164
	160250	Siğır cinsi hayvanlardan hazırlanmış madde ve konserveler	3.011.594	2	10.225.126	181
	160290	Diğer hayvanlardan hazırlanmış madde ve konserveler	326.917	0	813.751	0
	<b>Yıl toplamı:</b>			<b>20.265.603</b>	<b>40.800</b>	<b>33.032.366</b>
<b>2020 (10 Ay)</b>	160100	Etten, sakatattan/kandan yapılmış sosisler vb. ürünler	17.078.358	83.435	20.901.450	182.569
	160210	Hazırlanmış/konserve edilmiş et, sakatat/kan; homojenize	224	0	1.109	0
	160220	Hayvanların karaciğerlerinden konserveler	250	0	2.014	0
	160250	Siğır cinsi hayvanlardan hazırlanmış madde ve konserveler	1.284.256	0	3.956.546	0
	160290	Diğer hayvanlardan hazırlanmış madde ve konserveler	96.439	0	233.850	0
	<b>Yıl toplamı:</b>			<b>18.459.527</b>	<b>83.435</b>	<b>25.094.969</b>

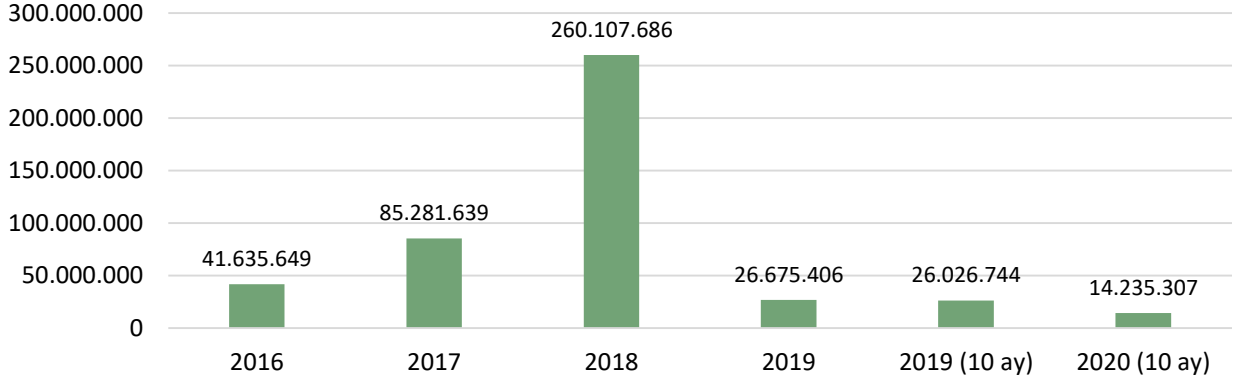
2020 yılı verileri geçicidir.

## KIRMIZI ET DİŞ TİCARETİ

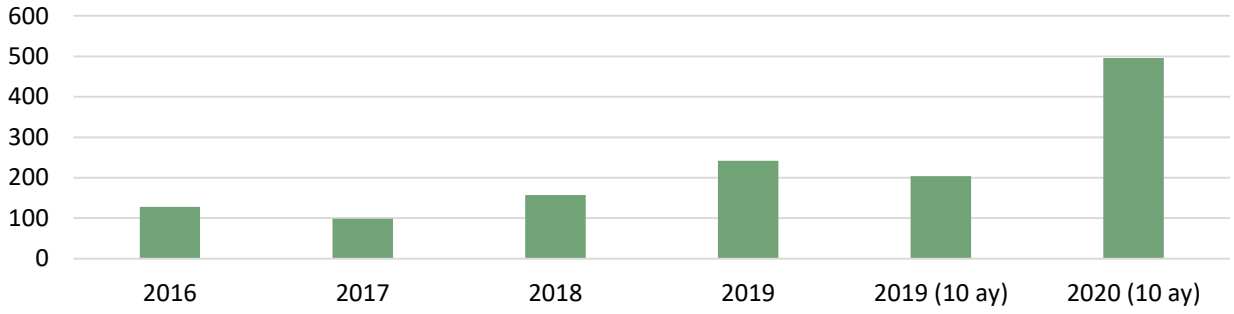




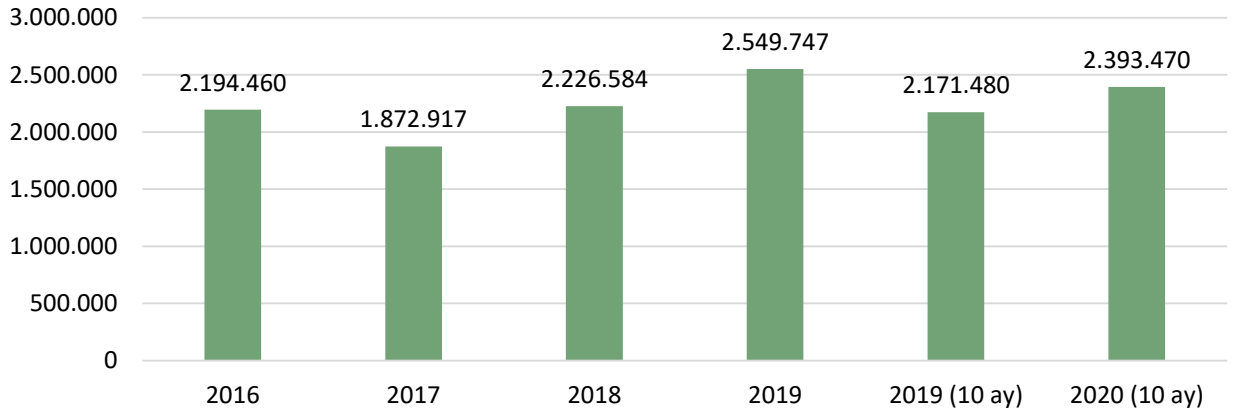
### İTHALAT (Dolar)



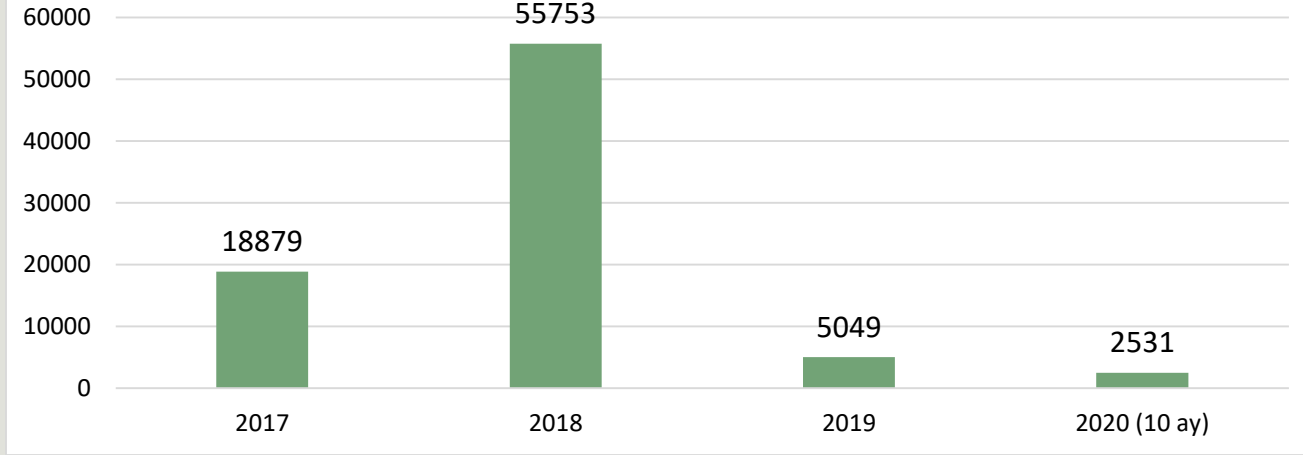
### İHRACAT (Ton)



### İHRACAT (Dolar)



### 2018 - 2019 - 2020 KIRMIZI ET İTHALATI (Ton)



Kaynak: TÜİK

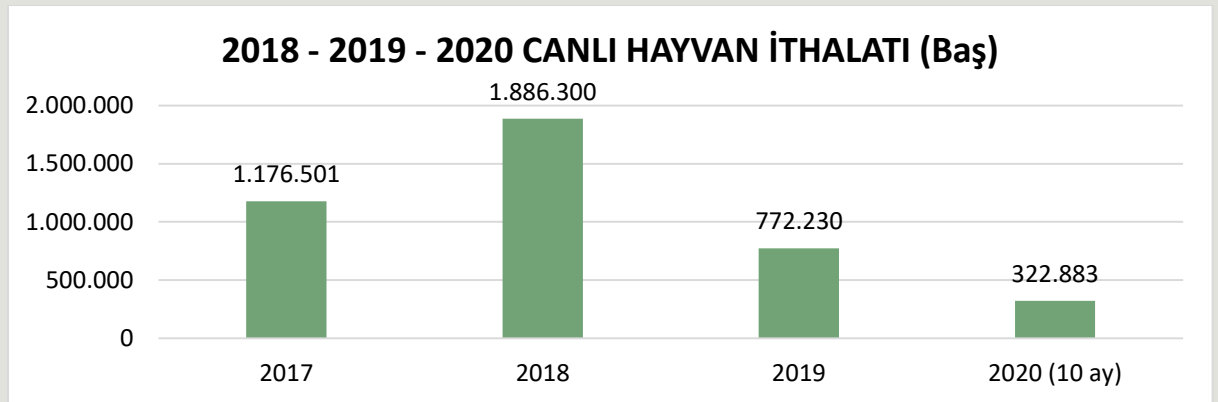
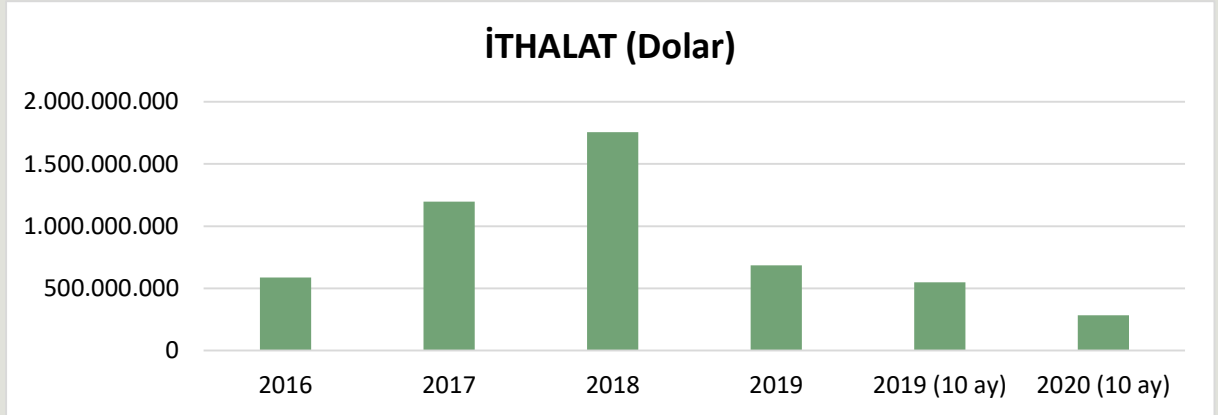
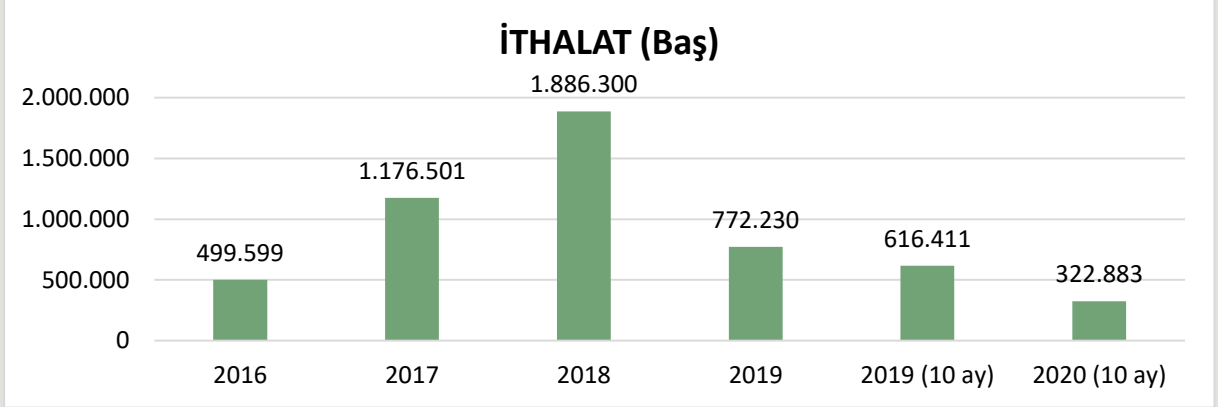
### CANLI HAYVAN DIŞ TİCARETİ

HS8	HS8 adı	İhracat (Baş)	İhracat (Dolar)	İthalat (Baş)	İthalat (Dolar)
<b>2018</b>					
1022110	Düveler (doğurmamış dişi sığırlar); damızlık			42.730	119.989.661
1022190	Diğer sığırlar (düve veya inek hariç); damızlık			73.351	105.934.295
1022905	Canlı sığırlar; Bibos veya Poephagus alt cinsine ait; damızlık olanlar HARIÇ			2	1.078
1022910	Sığırlar; damızlık olmayan, ağırlık <= 80kg			1	200
1022929	Sığırlar; damızlık veya kasaplık olmayan, 80 kg < ağırlık <= 160 kg			191	88.498
1022949	Sığırlar; damızlık veya kasaplık olmayan, 160 kg < ağırlık <= 300 kg			1.165.951	1.181.649.276
1022951	Düveler (doğurmamış dişi sığırlar); kasaplık, ağırlık > 400 kg			1.913	3.456.157
1022951	Düveler (doğurmamış dişi sığırlar); kasaplık, 300kg < ağırlık <= 400 kg			7	25.754
1022991	Erkek danalar; kasaplık, ağırlık > 300 kg	350	477.804	130.984	227.979.067
1022999	Diğer sığırlar; damızlık veya kasaplık olmayan, ağırlık > 300 kg			45.575	52.965.495
1023100	Bufalo; damızlık			88	257.529
1041010	Koç ve koyun; damızlık			185.610	28.504.822
1041030	Kuzu (1 yaşında/daha küçük); damızlık olmayan			239.897	34.033.700
1041080	Koyun; damızlık olmayan	16.130	2.682.521		
1042010	Teke ve keçi; damızlık	69	8.021		
1042090	Keçi; diğer (damızlık olmayan)	108	11.207		
<b>Yıl toplamı:</b>		<b>16.657</b>	<b>3.179.553</b>	<b>1.886.300</b>	<b>1.754.885.532</b>



Yıl			İhracat (Baş)	İhracat (Dolar)	İthalat (Baş)	İthalat (Dolar)
2019	1022110	Düveler (doğurmamış dişi sığırlar); damızlık	325	446.641	4.885	12.245.676
	1022190	Diğer sığırlar (düve veya inek dışındaki); damızlık	0	0	12.709	18.139.258
	1022929	Sığırlar; damızlık veya kasaplık olmayan, 80 kg < ağırlık <= 160 kg	0	0	1.496	864.765
	1022941	Sığırlar; kasaplık, 160 kg < ağırlık <= 300 kg	401	293.503	0	0
	1022949	Sığırlar; damızlık veya kasaplık olmayan, 160 kg < ağırlık <= 300 kg	0	0	601.443	555.690.922
	1022959	Düveler (doğurmamış dişi sığırlar); damızlık veya kasaplık olmayan, ağırlık > 300 kg	75	78.735	1.739	1.816.534
	1022991	Erkek danalar; kasaplık, ağırlık > 400 kg	1.215	2.714.945	6.863	12.719.999
	1022999	Diğer sığırlar; damızlık veya kasaplık olmayan, ağırlık > 300 kg	0	0	59.941	70.864.064
	1041010	Koç ve koyun; damızlık	2.691	464.484	82.213	13.524.570
1041030	Kuzu (1 yaşında/daha küçük); damızlık olmayan	30.065	3.813.328	0	0	
1041080	Koyun; damızlık olmayan	133.089	24.322.774	0	0	
1042010	Teke ve keçi; damızlık	1.037	331.900	941	161.623	
1042090	Oğlak; damızlık olmayan	205	16.400	0	0	
	<b>Yıl toplamı:</b>		<b>169.103</b>	<b>32.482.710</b>	<b>772.230</b>	<b>686.027.411</b>
Yıl			İhracat (Baş)	İhracat (Dolar)	İthalat (Baş)	İthalat (Dolar)
2020 (10 ay)	1022110	Düveler (doğurmamış dişi sığırlar); damızlık	143	278.632	8.286	19.498.369
	1022130	İnekler; damızlık	1.278	4.089.600		0
	1022190	Diğer sığırlar (düve veya inek hariç); damızlık	10	32.000	4.223	5.808.551
	1022929	Sığırlar; damızlık veya kasaplık olmayan, 80 kg < ağırlık <= 160 kg	0	0	589	392.988
	1022949	Sığırlar; damızlık veya kasaplık olmayan, 160 kg < ağırlık <= 300 kg	0	0	190.857	177.413.735
	1022959	Düveler (doğurmamış dişi sığırlar); damızlık veya kasaplık olmayan, ağırlık > 300 kg	0	0	442	435.508
	1022999	Diğer sığırlar; damızlık veya kasaplık olmayan, ağırlık > 300 kg	0	0	58.214	67.970.683
	1041010	Koç ve koyun; damızlık	1.619	725.476	3.663.921	11.106.095
	1041030	Kuzu (1 yaşında/daha küçük); damızlık olmayan	12.110	1.517.394	0	0
	1041080	Koyun; damızlık olmayan	109.075	19.398.284	0	0
1042010	Teke ve keçi; damızlık	32	7.236	16.100	35.258	
	<b>Yıl toplamı:</b>		<b>124.267</b>	<b>26.048.622</b>	<b>322.883</b>	<b>282.661.187</b>

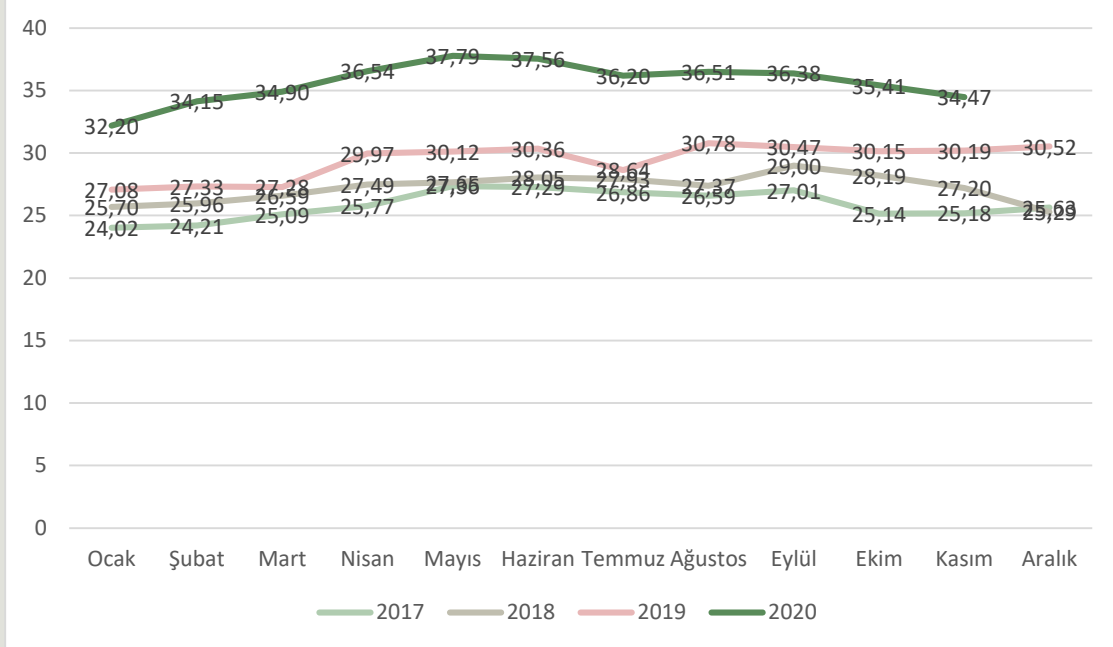




Kaynak: TÜİK



## ÜLKEMİZDE DANA KARKAS FİYATLARI



Kaynak: Ankara Ticaret Borsası Fiyat Tescil Bülteni

## ÜLKEMİZDE 2019 VE 2020 YILLARI AYLIK DANA KARKAS FİYATLARI

DANA KARKAS FİYATLARI (TL/kg)				
	Ulusal Kırmızı Et Konseyi	% Değişim	Ankara Ticaret Borsası	% Değişim
Kas.19	30,68	1,3	30,19	0,1
Ara.19	31,41	2,4	30,52	1,1
Oca.20	32,82	4,5	32,20	5,5
Şub.20	34,78	6,0	34,15	6,1
Mar.20	36,21	4,1	34,90	2,2
Nis.20	36,40	0,5	36,54	4,7
May.20	37,67	3,5	37,79	3,4
Haz.20	37,36	-0,8	37,56	-0,6
Tem.20	36,44	-2,5	36,20	-3,6
Ağu.20	36,70	0,7	36,51	0,9
Eyl. 20	35,89	-2,2	36,38	-0,4
Eki.20	35,30	-1,6	35,41	-2,7
Kas.20	35,62	0,9	34,47	-2,7



## ÜLKEMİZDE ET VE ET ÜRÜNLERİ FİYATLARI (TÜFE)

Yıl	Madde adı	Ocak	Şubat	Mart	Nisan	Mayıs	Haziran	Temmuz	Ağustos	Eylül	Ekim	Kasım	Aralık	Yıllık Ort.
2019	Dana Eti	40,57	40,48	41,49	45,32	47,81	48,24	48,35	47,88	47,83	47,03	46,41	46,25	45,64
2019	Koyun Eti	49,01	49,86	50,56	51,37	51,93	51,75	51,90	52,18	52,63	52,76	52,58	52,92	51,62
2019	Sakatat	35,89	36,18	36,89	38,70	39,86	39,19	38,47	38,35	38,75	39,08	40,12	40,83	38,53
2019	Sucuk	60,79	60,25	60,51	60,93	62,79	64,33	64,52	64,17	64,03	64,03	63,73	63,28	62,78
2019	Sosis	35,85	36,03	35,34	36,43	37,93	38,67	39,13	39,41	39,38	39,35	39,42	39,41	38,03
2019	Salam	32,02	32,34	32,31	32,72	34,25	34,88	35,14	35,34	35,49	35,37	35,10	34,77	34,14
2020	Dana Eti	46,70	47,88	50,23	52,91	53,66	53,18	52,85	52,85	52,11	51,60	51,22		
2020	Koyun Eti	54,06	56,71	59,75	61,32	61,74	61,44	61,30	61,30	61,31	62,44	63,97		
2020	Sakatat	41,82	43,62	45,22	46,70	46,81	46,38	47,51	47,51	46,88	48,44	51,65		
2020	Sucuk	65,29	66,83	67,42	68,84	69,29	69,99	70,63	70,63	71,46	74,06	75,59		
2020	Sosis	40,07	40,01	39,95	40,58	41,17	41,15	41,29	41,29	41,40	42,67	43,16		
2020	Salam	35,17	35,48	35,32	35,58	35,91	36,12	35,99	35,99	36,02	37,16	38,30		

Kaynak: TÜİK

## ÜLKEMİZDE ET VE ET ÜRÜNLERİ FİYATLARI (TÜFE) YILLIK ORTALAMA DEĞİŞİM ORANLARI

TL/KG	2020 Kasım	2019 Kasım ayına göre değişim (%)	Bir önceki aya göre değişim (%)	2020 Ocak ayına göre değişim (%)
Dana Eti (Kuşbaşı)	51,22	9,39	-0,73	9,68
Koyun Eti (Kemikli kol)	63,97	17,80	2,44	18,33
Sakatat (Karaciğer)	51,65	22,32	6,63	23,49
Sucuk	75,59	15,68	2,07	15,77
Sosis	43,16	8,67	1,15	7,71
Salam	38,30	8,36	3,07	8,90

Tüketici fiyatları indeksinde kapsanan maddelerin fiyatları, tüm vergileri içeren depozito hariç perakende fiyatlardır.



## ÜLKEMİZDE PERAKENDE ET VE ET ÜRÜNLERİ FİYATLARI

15.12.2020		
ÜRÜN ADI	MİGROS	CARREFOUR
Kıyma	41,90*	54,90/41,90**
Kuşbaşı	52,95	45,90
Biftek	65,95	57,90
D. Sote	76,95	57,90
Pirzola	105,95	99,90
Bonfile	122,95	115,90
Kontrfile	88,95	81,90
K. Kol	63,95 (Kli)	79,90
K. But	72,95 (Kli)	86,90
K. Pirzola	102,95	125,90

\*Yemeklik et, \*\*%7 - 14 / %14 - 20 yağlı, Kli = kemikli

## DÜNYA KIRMIZI ET ÜRETİM RAKAMLARI

### DÜNYA SIĞIR ETİ VE BUFALO ETİ ÜRETİMİ (BİN TON KARKAS AĞIRLIK EŞDEĞERİ)

	2009	2014	2015	2016	2017	2018	2019
<b>Dünya Üretimi (FAO) (OECD)</b>	65097	66222	66488	67684	68530	69487	70481
<b>GIRA Et Gelişimleri Kitabı Verileri</b>	62891	65759	65884	65761	67117	69198	70038

Kaynak: IMS-GIRA Et Kitabı, 2020

### BAZI BÖLGELERDE SIĞIR ETİ ÜRETİMLERİ (BİN TON KARKAS AĞIRLIK EŞDEĞERİ)

	2009	2014	2015	2016	2017	2018	2019
AB	7933	7436	7657	7882	7881	8005	7911
Kuzey Amerika	14791	13974	13688	14500	15040	15469	15632
Güney Amerika	15452	15894	15346	14691	15392	16478	16650
Asya	12100	13682	14049	13867	14046	14087	14338
Avustralya	2106	2595	2546	2125	2148	2308	2388
Yeni Zelanda	622	657	691	647	655	672	701

Kaynak: IMS-GIRA Et Kitabı, 2020



### DÜNYA KOYUN ETİ ÜRETİMİ (BİN TON KARKAS AĞIRLIK EŞDEĞERİ)

	2009	2014	2015	2016	2017	2018	2019
Dünya Üretimi (FAO)	13201	14085	14564	14698	14941	15094	15048
GIRA Et Gelişimleri Kitabı Verileri	13327	14592	14930	15229	15649	15783	15931

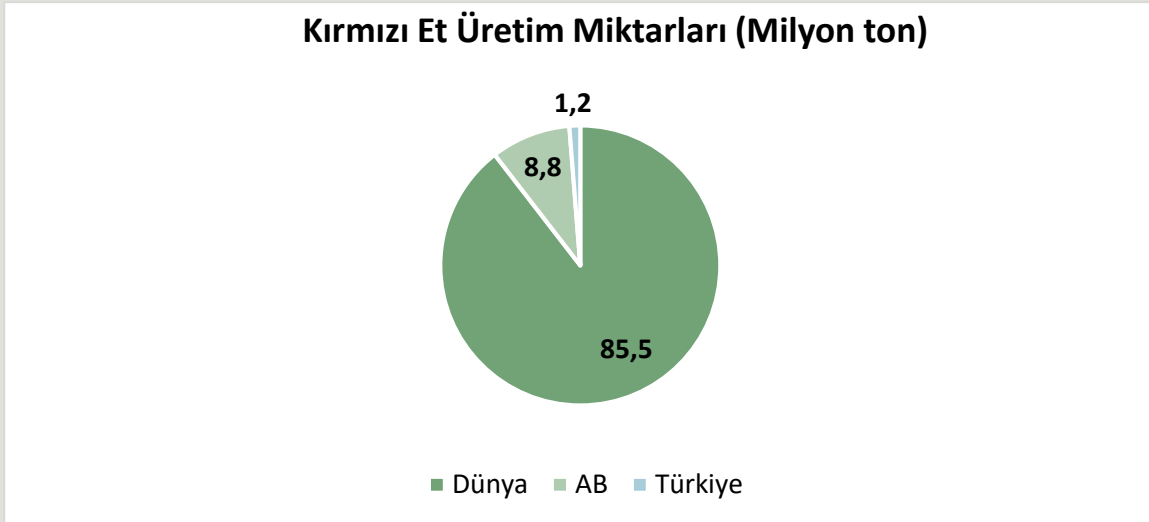
Kaynak: IMS-GIRA Et Kitabı, 2020

### BAZI BÖLGELERDE KOYUN ETİ ÜRETİMLERİ (BİN TON KARKAS AĞIRLIK EŞDEĞERİ)

	2009	2014	2015	2016	2017	2018	2019
AB	987	907	917	918	927	929	933
Kuzey Amerika	190	186	184	184	183	188	187
Güney Amerika	321	290	280	274	274	247	251
Asya	6231	6867	7210	7558	7773	7902	8073
Avustralya	650	754	742	716	728	762	710
Yeni Zelanda	476	487	500	452	475	468	446

Kaynak: IMS-GIRA Et Kitabı, 2020

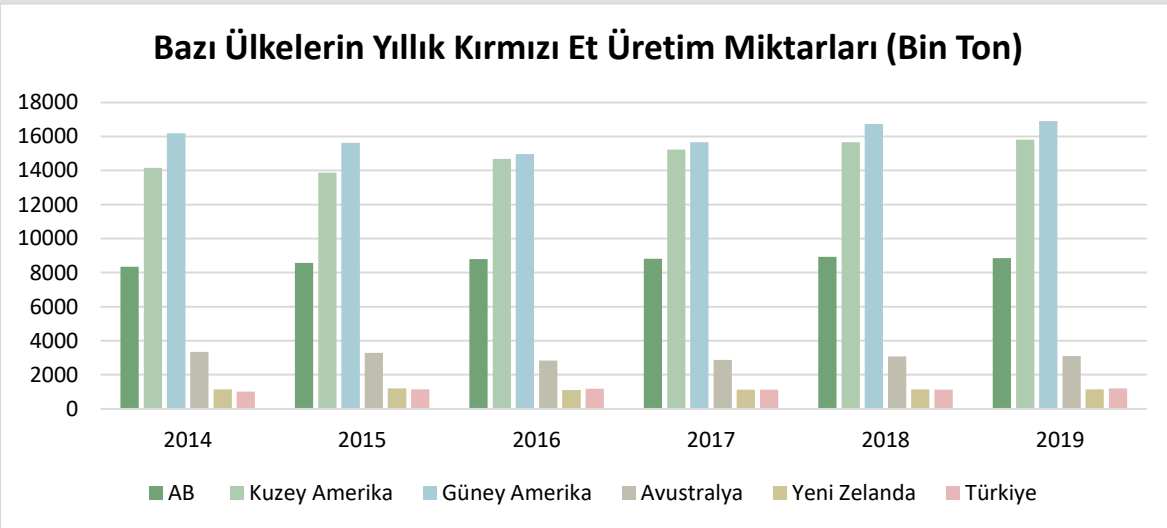
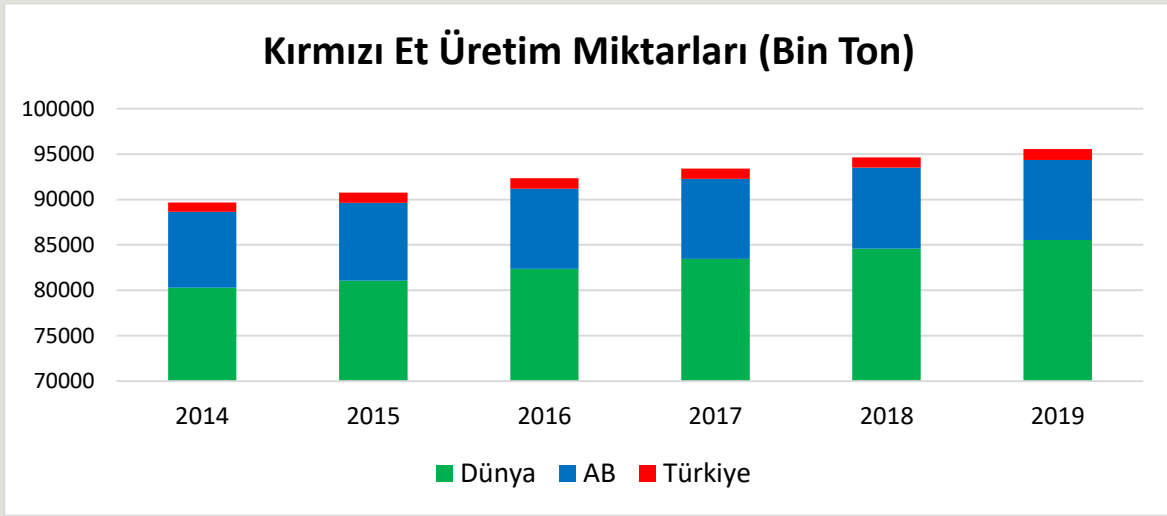
### DÜNYADA, AB'DE VE ÜLKEMİZDE KIRMIZI ET ÜRETİM MİKTARI



Kaynak: IMS-GIRA Et Kitabı, 2020



FAO verilerine göre 2019 yılında dünyadaki toplam kırmızı et üretimi 85,5 milyon tondur. Toplam kırmızı et üretimi yine aynı yıl AB’de 8,8 milyon ton ve ülkemizde ise 1,2 milyon ton olarak gerçekleşmiştir. Bu veriler değerlendirildiğinde, dünyadaki toplam -domuz hariç- kırmızı et üretiminin %1,4’ü Türkiye’de gerçekleşmektedir. AB’deki üretim ile kıyaslandığında ise bizim üretimimiz, onların üretiminin %13,6’sı seviyesindedir.

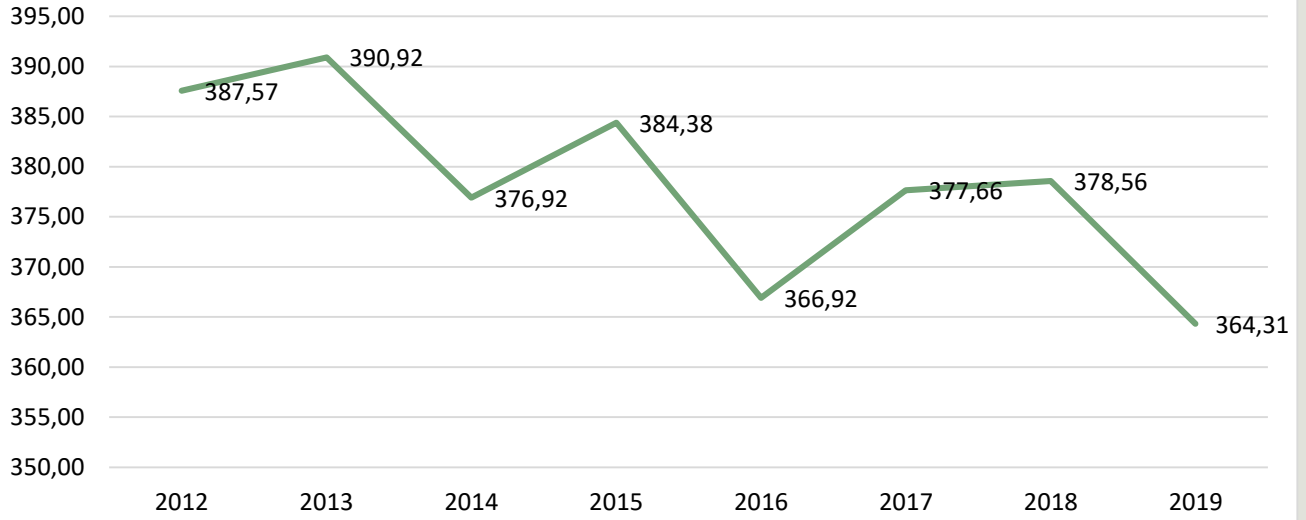


Kaynak: IMS-GIRA Et Kitabı, 2020

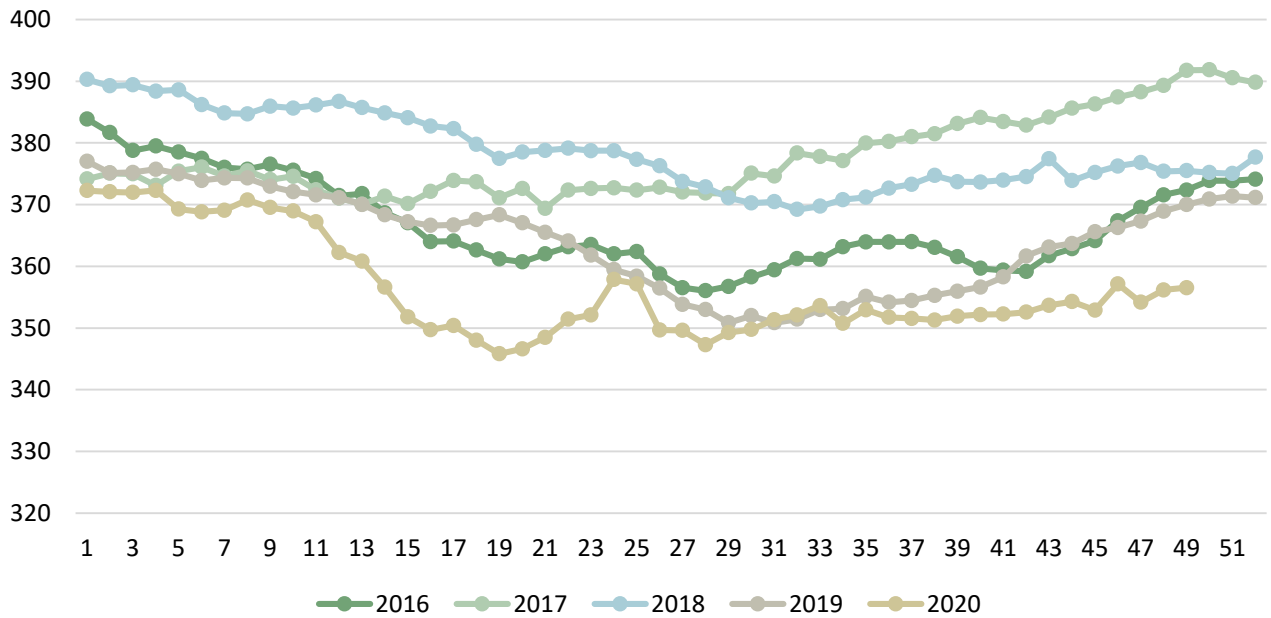


## AVRUPA BİRLİĞİ VERİLERİ

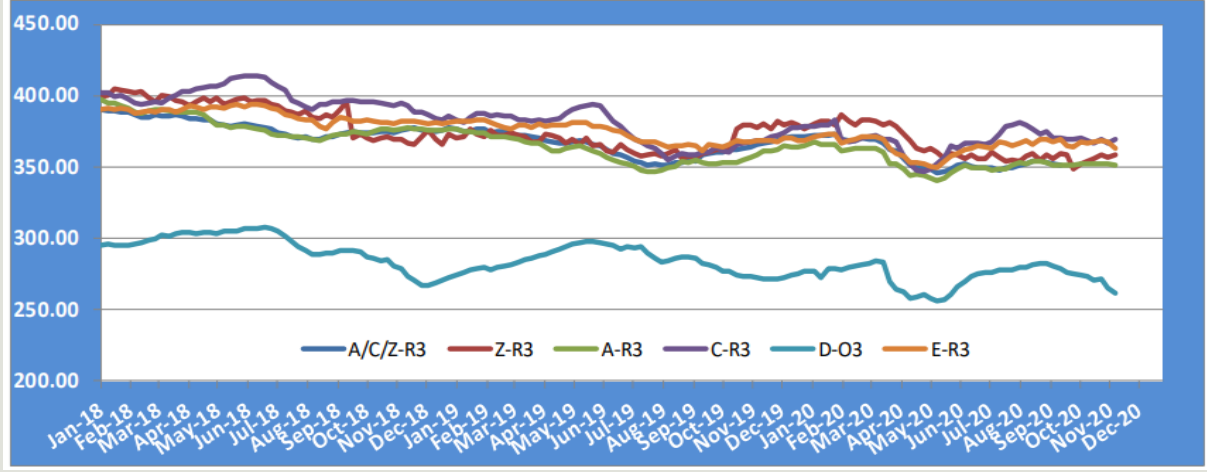
### AB Haftalık Ortalama Karkas Fiyatları (€/100kg)



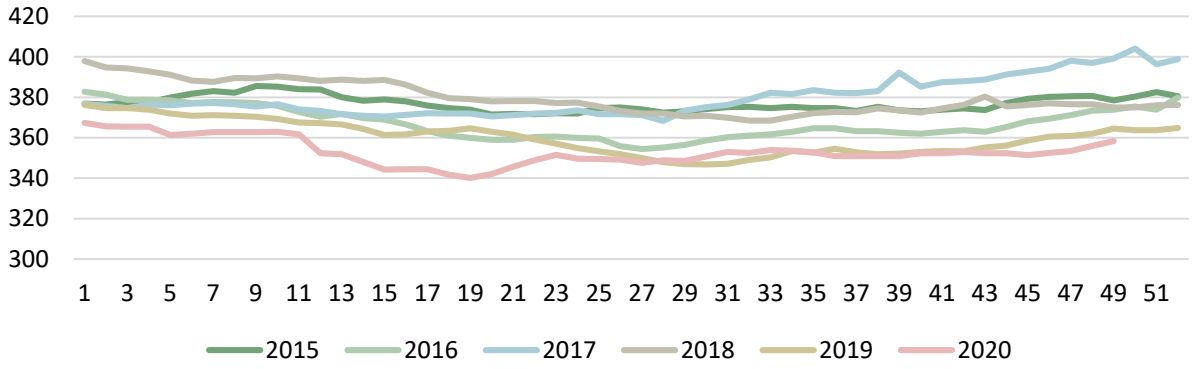
### HAFTALIK AB KARKAS FİYATLARI (EURO/100kg)



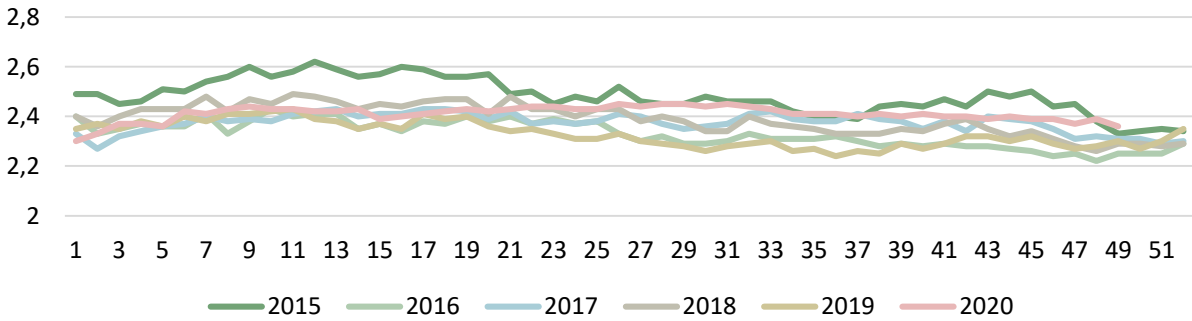
### AB TÜM KATEGORİLERE GLOBAL BAKIŞ



### AB Genç Sığır 12 - 24 Aylık Fiyatları, €/100 kg



### AB Genç Besilik Sığır Fiyatları, €/kg



Kaynak: AB Komisyonu





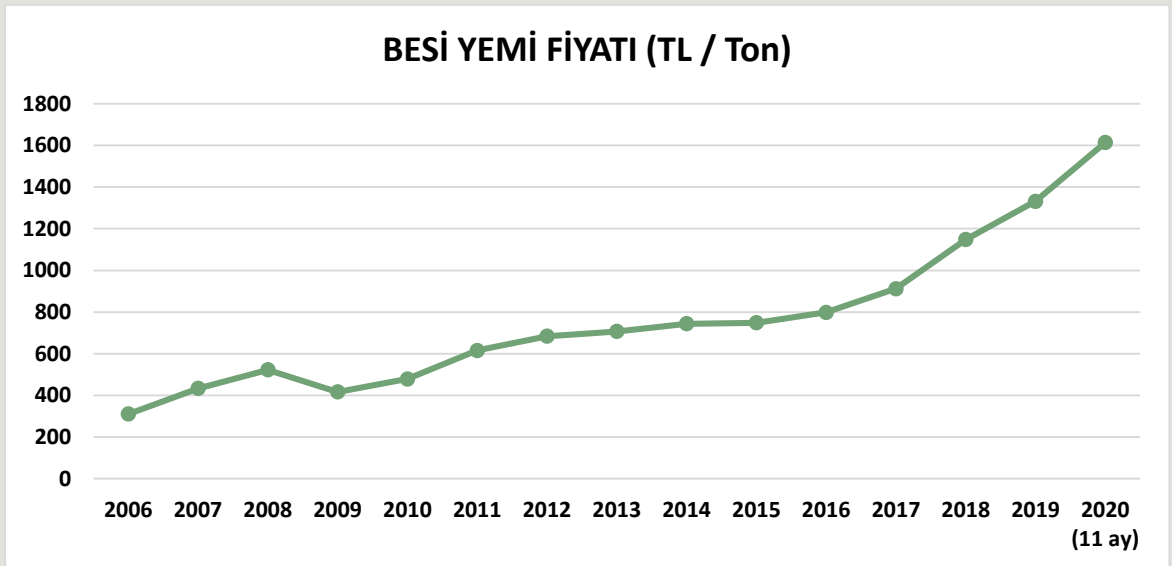
### 3. YEM SEKTÖRÜ

#### BESİ YEMİ FİYATI (TL/ton)

Yıl	Ocak	Şubat	Mart	Nisan	Mayıs	Haziran	Temmuz	Ağustos	Eylül	Ekim	Kasım	Aralık	Yıl Ortalaması
2006	290	295	301	294	308	300	306	306	314	324	340	355	311,08
2007	380	380	385	390	390	400	420	430	450	520	530	530	433,75
2008	540	540	560	565	570	540	540	495	495	495	480	450	522,50
2009	460	450	430	410	410	410	390	380	380	410	440	430	416,67
2010	430	430	450	450	450	440	460	485	510	550	530	560	478,75
2011	580	620	620	620	620	620	620	630	630	615	610	605	615,83
2012	600	620	640	645	660	660	700	720	740	740	740	740	683,75
2013	760	740	720	700	700	700	700	700	700	680	680	710	707,50
2014	730	710	710	745	750	780	820	780	750	730	710	710	743,75
2015	740	760	760	760	780	760	740	740	760	740	720	720	748,33
2016	720	770	750	750	830	830	830	810	790	790	830	880	798,33
2017	930	900	900	900	900	900	900	900	860	900	960	1000	912,50
2018	1000	1040	1080	1120	1170	1140	1085	1250	1300	1170	1160	1260	1148
2019	1280	1270	1270	1400	1435	1390	1400	1350	1300	1250	1250	1390	1332,08
2020	1360	1390	1460	1600	1550	1550	1575	1625	1695	1915	2030		1613,64

Kaynak: TÜRKİYEM-BİR

#### YILLARA GÖRE ORTALAMA BESİ YEMİ FİYATI DEĞİŞİM GRAFİĞİ



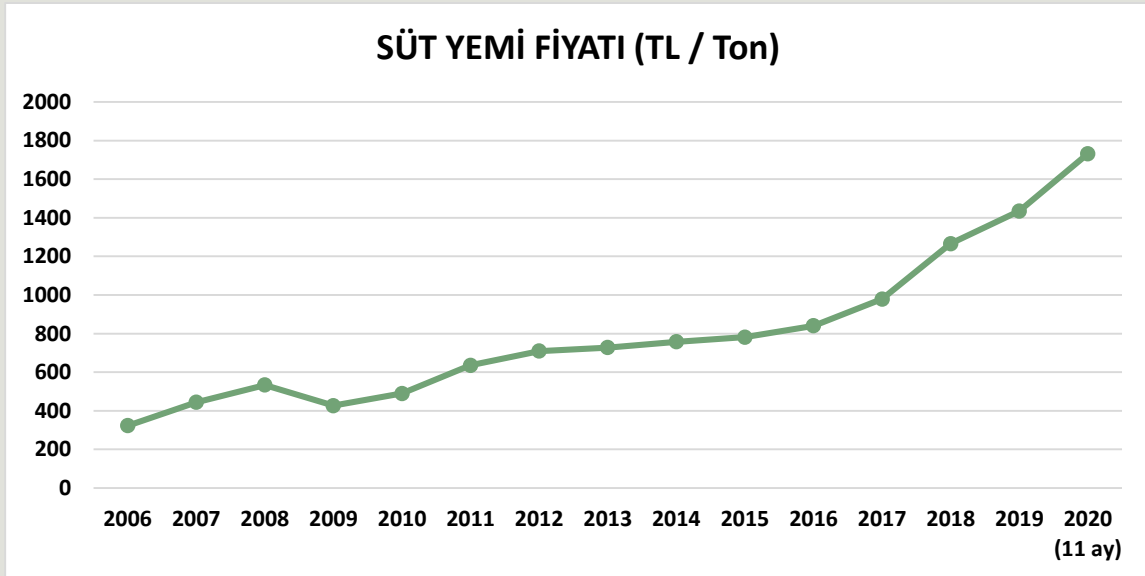


## SÜT YEMİ FİYATI (TL/ton)

Yıl	Ocak	Şubat	Mart	Nisan	Mayıs	Haziran	Temmuz	Ağustos	Eylül	Ekim	Kasım	Aralık	Yıl Ortalaması
2006	305	303	308	309	314	315	319	322	328	341	350	365	323,25
2007	390	390	395	400	400	410	430	440	460	530	540	540	443,75
2008	550	550	570	580	590	560	560	500	500	500	485	460	533,75
2009	470	460	440	420	420	420	400	390	390	420	450	440	426,67
2010	440	440	460	460	460	450	470	495	520	560	540	580	489,58
2011	600	640	640	640	640	640	640	650	650	635	630	620	635,42
2012	610	640	660	665	680	680	720	740	780	780	780	780	709,58
2013	790	770	750	720	720	720	720	720	720	690	690	720	727,50
2014	740	720	720	750	760	790	830	800	770	750	730	730	757,50
2015	760	780	780	780	800	800	780	780	820	780	760	760	781,67
2016	760	810	790	790	870	870	870	850	830	830	880	930	840,00
2017	1000	970	970	970	970	970	970	970	920	960	1020	1060	979,17
2018	1060	1100	1150	1190	1300	1260	1200	1400	1500	1350	1280	1400	1266
2019	1410	1400	1400	1485	1515	1470	1500	1450	1400	1350	1350	1490	1435
2020	1460	1490	1560	1725	1650	1650	1665	1725	1836	2085	2210		1732

Kaynak: TÜRKİYEMBİR

## YILLARA GÖRE ORTALAMA SÜT YEMİ FİYATI DEĞİŞİM GRAFİĞİ





## ÜLKEMİZDE YEM HAMMADDE FİYATLARI

HAMMADDELER	16.11.2020		24.11.2020		30.11.2020		7.12.2020		14.12.2020	
	TL	₺	TL	₺	TL	₺	TL	₺	TL	₺
MISIR	1.810	233	1.750	225	1.800	230	1.750	225	1.700	214
ARPA	1.715	221	1.700	219	1.700	218	1.680	216	1.650	208
FULL FAT SOYA	4.734	610	4.895	630	4.842	620	4.674	600	4.764	600
SOYA KÜSPESİ	4.346	560	4.429	570	4.373	560	4.207	540	4.208	530
KANOLA KÜSPESİ	2.949	380	2.953	380	2.928	375	2.882	370	2.898	365
BUĞDAY KEPEĞİ	1.720	222	1.610	207	1.620	207	1.650	212	1.680	212
YEMLİK BUĞDAY	2.100	271	2.100	270	2.100	269	2.100	270	2.100	264
HAM YAĞ	7.062	910	7.925	1.020	7.966	1.020	7.790	1.000	8.099	1.020
ATK (28 PROTEİN)	2.250	290	2.300	296	2.250	288	2.200	282	2.000	252
ATK (36 PROTEİN)	2.755	355	2.758	355	2.694	345	2.649	340	2.660	335
PTK	2.400	309	2.500	322	2.400	307	2.400	308	2.300	290
DDGS (mısır)	2.561	330	2.758	355	2.655	340	2.649	340	2.700	340
MELAS	1.400	180	1.400	180	1.400	179	1.400	180	1.350	170
₺ KURU	7,76		7,77		7,81		7,79		7,94	

Kaynak: TÜRKİYEM-BİR

- Fiyatlara nakliye ve KDV dâhil değildir.
- Soya Fasulyesi Fiyatı = Full Fat Soya Fiyatı -25₺
- Kırmızı ile yazılanlar piyasada satış şeklini belirtmekte olup, siyah renkli olanlar dolar kurundan çevrilmiş fiyatlardır.



## ÜLKEMİZDE SÜT/YEM PARİTESİ

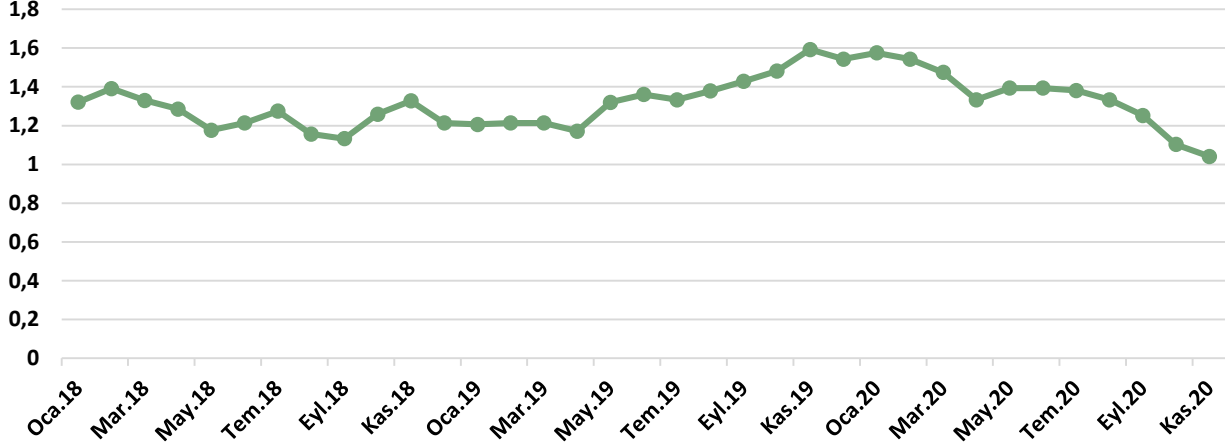
Yıl	Ocak	Şubat	Mart	Nisan	Mayıs	Haziran	Temmuz	Ağustos	Eylül	Ekim	Kasım	Aralık
2006	1,452	1,462	1,438	1,398	1,376	1,371	1,379	1,366	1,341	1,364	1,329	1,274
2007	1,249	1,249	1,233	1,218	1,218	1,188	1,256	1,227	1,174	1,245	1,222	1,222
2008	1,200	1,145	1,105	0,974	0,958	1,009	1,134	1,270	1,270	1,250	1,165	1,228
2009	1,064	1,087	1,136	1,190	1,190	1,190	1,475	1,513	1,513	1,567	1,462	1,648
2010	1,932	1,932	1,848	1,598	1,598	1,633	1,564	1,485	1,413	1,313	1,361	1,267
2011	1,225	1,148	1,148	1,000	1,000	1,000	1,000	0,985	1,138	1,260	1,270	1,290
2012	1,311	1,250	1,212	1,203	1,176	1,176	1,111	1,081	1,026	1,154	1,154	1,154
2013	1,139	1,169	1,200	1,250	1,250	1,250	1,250	1,389	1,389	1,449	1,449	1,389
2014	1,351	1,458	1,458	1,400	1,382	1,329	1,386	1,438	1,494	1,533	1,575	1,575
2015	1,513	1,474	1,474	1,474	1,438	1,438	1,474	1,474	1,402	1,474	1,513	1,513
2016	1,513	1,420	1,456	1,456	1,322	1,322	1,322	1,353	1,386	1,386	1,307	1,237
2017	1,210	1,247	1,247	1,247	1,247	1,247	1,247	1,340	1,413	1,458	1,373	1,321
2018	1,321	1,391	1,330	1,286	1,177	1,214	1,275	1,157	1,133	1,259	1,328	1,214
2019	1,206	1,214	1,214	1,145	1,320	1,361	1,333	1,379	1,429	1,481	1,593	1,544
2020*	1,575	1,544	1,474	1,333	1,394	1,394	1,381	1,333	1,253	1,103	1,041	
							1,622	1,565	1,471	1,247	1,176	

\*çiğ süt desteklemesi eylül, ekim ve kasım ayları için 40 krş., ekim, kasım ve aralık ayları için 30 krş. olarak hesaplanmıştır.

## ÜLKEMİZDE SÜT/YEM PARİTESİ – YIL ORTALAMASI

Yıl	Yıl Ortalaması
2006	1,379
2007	1,225
2008	1,142
2009	1,336
2010	1,579
2011	1,122
2012	1,167
2013	1,298
2014	1,448
2015	1,472
2016	1,373
2017	1,300
2018	1,257
2019	1,352
2020 (11 ay)	1,348

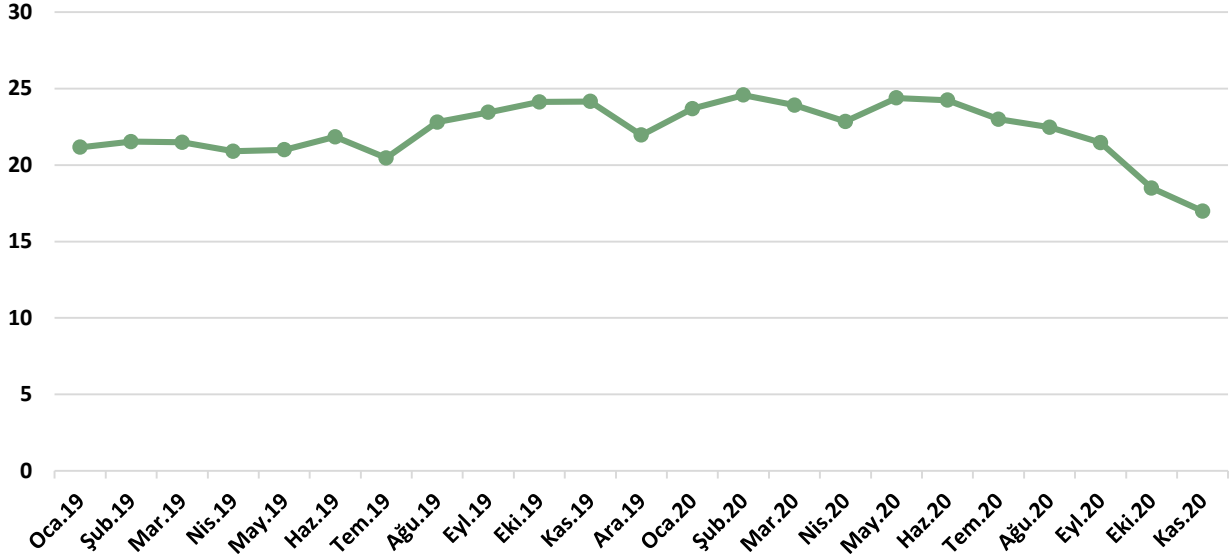
### ÇİĞ SÜT / YEM PARİTESİ



### ÜLKEMİZDE DANA ETİ/YEM PARİTESİ

	ATB KARKAS FİYATLARI (TL/kg)	BESİ YEMİ (TL/kg)	DANA ETİ / YEM PARİTESİ
Tem.19	28,64	1,4	20,46
Ağu.19	30,78	1,35	22,80
Eyl.19	30,47	1,30	23,44
Eki.19	30,15	1,25	24,12
Kas.19	30,19	1,25	24,15
Ara.19	30,52	1,39	21,96
Oca.20	32,20	1,36	23,68
Şub.20	34,15	1,39	24,57
Mar.20	34,90	1,46	23,90
Nis.20	36,54	1,60	22,84
May.20	37,79	1,55	24,38
Haz. 20	37,56	1,55	24,23
Tem.20	36,20	1,575	22,98
Ağu.20	36,51	1,625	22,47
Eyl.20	36,38	1,695	21,46
Eki.20	35,41	1,915	18,49
Kas.20	34,47	2,030	16,98

### DANA ETİ / YEM PARİTESİ



### YILLIK ORTALAMA DANA ETİ / YEM PARİTESİ

YIL	YILLIK ORTALAMA
2014	24,76
2015	30,39
2016	30,87
2017	28,38
2018	23,81
2019	22,11
2020 (11 ay)	22,36



## AVRUPA YEM HAMMADDE FİYATLARI

### MISIR FİYATLARI (EURO/TON)

ÜLKELER	10.12.2020	3.12.2020	26.11.2020	19.11.2020	12.11.2020
BELÇİKA- Brüksel (DEPPROD)	211	215	211	208	204
BULGARİSTAN- Pleven (DEPPROD)	182	178	176	176	178
ÇEK CUMHURİYETİ- Brno (DELPROCGEX)					
ALMANYA- Hamburg (DEPSILO)					
YUNANISTAN- Serres (FGATE)	175	175	175	165	
İSPANYA- Leon (DEPSILO)		203	203	205	205
FRANSA- Bordeaux (DELPORT)	198	197	195	198	191
HIRVATISTAN- Zagreb (DEPSILO)	158	148	145	145	159
İTALYA- Bologna (DELFIRST)	195	195	195	195	195
MACARİSTAN- Budapeşte (DELPORTGEX)					
HOLLANDA- Rotterdam (CIF)	211	219	219	215	213
AVUSTURYA- Viyana (DEPSILO)	170	166	159		154
POLONYA- Slaski (DELFIRST)	153	151	156	149	149
POLONYA- Zachodni (DELFIRST)	171	167	156	163	159
PORTEKİZ- Lizbon (DEPPORT)		219	225	219	220
ROMANYA- Constanta (FOB)	195	199	202	156	168
ROMANYA- Oltenia (DEPSILO)	179		160	133	133
SLOVENYA- Ljubljana (DELFIRST)	151	145	153	174	136
SLOVAKYA- Bratislava (DEPPROD)	135	136	139	130	135
TÜRKİYE	179,08	184,01	191,35	192,77	197,04

### YEMLİK BUĞDAY FİYATLARI (EURO/TON)

ÜLKELER	10.12.2020	3.12.2020	26.11.2020	19.11.2020	12.11.2020
BELÇİKA- Antwerpen (DEPPROD)					
BULGARİSTAN- Dobrich (DEPPROD)	189	189	189	189	179
ÇEK CUMHURİYETİ- Prag (DELFIRST)					
ALMANYA- Hamburg (DEPSILO)	208	208	207	206	203
FRANSA- Eure-et-Loir (DEPSILO)					
İRLANDA- Dublin (DELFIRST)	217	212	212	215	212
LETONYA- Jelgava (DELFIRST)	167	132	179	173	169
LİTVANYA- Vilnius (DELFIRST)	164	177	157	167	161
MACARİSTAN- Budapeşte (DELPORTGEX)					
HOLLANDA- Rotterdam (CIF)	214	219	220	216	212



AVUSTURYA- Wels (DEPSILO)		173		168	
AVUSTURYA- Viyana (DEPSILO)					
POLONYA- Kujawsko-Mazurski (DELFIRST)	184	188	187	183	181
POLONYA- Slaski (DELFIRST)	180	177	178	176	170
POLONYA- Zachodni (DELFIRST)	195	192	190	189	182
PORTEKİZ- Lizbon (DEPPORT)		231	230	232	230
ROMANYA- Oltenia (DEPSILO)	144			158	144
SLOVAKYA- Bratislava (DEPPROD)			143	141	
BİRLEŞİK KRALLIK- East Coast (FOB)					
BİRLEŞİK KRALLIK- Ortalama (FGATE)	209	212	211	207	205
TÜRKİYE	221,21	220,81	223,25	231,32	228,61

### YEMLİK ARPA FİYATLARI (EURO/TON)

ÜLKELER	10.12.2020	3.12.2020	26.11.2020	19.11.2020	12.11.2020
BELÇİKA- Antwerpen (DEPPROD)					
BULGARİSTAN- Burgas (DEPPROD)	153	153	153	153	153
ÇEK CUMHURİYETİ- Prag (DELFIRST)					
ALMANYA- Hamburg (DEPSILO)	183	184	182	182	179
YUNANİSTAN- Selanik (FGATE)					
İSPANYA- Valladolid (DEPSILO)		169	169	169	168
FRANSA- Rouen (DELPORT)	193	201	202	200	193
İRLANDA- Dublin (DELFIRST)	196	190	190	192	190
İTALYA- Bologna (DELFIRST)	190	190	190	190	188
KIBRIS- Larnaca (DEPSILO)					
LETONYA- Riga (DELFIRST)	140	165	173	130	
LİTVANYA- Vilnius (DELFIRST)	163	165	157	158	152
MACARİSTAN- Budapeşte (DELPORTGEX)					
HOLLANDA- Rotterdam (CIF)	195	199	197	194	191
AVUSTURYA- Wels (DEPSILO)		158		155	
AVUSTURYA- Viyana (DEPSILO)	149		145	155	130
POLONYA- Zachodni (DELFIRST)	156	153	149	146	145
PORTEKİZ- Lizbon (DEPPORT)		200	205	205	200
ROMANYA- Muntenia (DEPSILO)			166	171	134
SLOVAKYA- Bratislava (DEPPROD)				129	127
FİNLANDİYA- Naantali (DELPORT)	132	132	138	132	132
BİRLEŞİK KRALLIK- East Coast (FOB)		174	173	171	
BİRLEŞİK KRALLIK- Ortalama (FGATE)	158	158	156	154	153
TÜRKİYE	173,81	176,65	180,72	187,26	186,70





### YEMLİK YULAF FİYATLARI (EURO/TON)

ÜLKELER	10.12.2020	3.12.2020	26.11.2020	19.11.2020	12.11.2020
BELÇİKA- Antwerpen (DEPPROD)					
ALMANYA- Hamburg (DEPSILO)					
LİTVANYA- Vilnius (DELFIRST)	125			130	144
POLONYA- Zachodni (DELFIRST)	132		129		
FİNLANDİYA- Seinäjoki (DELFIRST)	140	140	140	140	140

	Fiyat Dönem Etiketleri
FGATE	Üretici fiyatı
DEPPROD	Çiftlikten veya üretim alanından çıkış- kamyonla veya diğer ulaşım araçlarında
DELFIRST	İlk müşteriye teslimat- silo veya işleme tesisi- kamyonla veya diğer ulaşım araçlarında
DEPSILO	Silodan çıkış- depolamadan sonra- kamyonla veya diğer ulaşım araçlarında
DELPROC	Bir araçtan sonra işleyiciye teslimat
DELPORT	Limana teslimat- tren veya kamyon veya mavnalı ile liman silosuna gönderilen tahıl
FOB	Güvertede teslim- uluslararası ticaret terimleri- resmi tanım <a href="http://www.iccwbo.org/incoterms/id3040/index.html">http://www.iccwbo.org/incoterms/id3040/index.html</a>
CIF	Maliyet, sigorta ve nakliye- uluslararası ticaret terimleri- resmi tanım <a href="http://www.iccwbo.org/incoterms/id3040/index.html">http://www.iccwbo.org/incoterms/id3040/index.html</a>
DEPPORT	Yere (liman) gönderim, yükü boşaltılmış, kamyonun ayrıldığı liman
-GEX	tahıl değişim kotasyonu

Tüm fiyatlar KDV hariç toptan satış fiyatlarıdır.



#### **4. 2020 KASIM AYINDA RESMİ GAZETE'DE YAYINLANAN MEVZUAT İCMALİ**

##### ***4 Kasım 2020 / Gıda Tarım ve Orman Alanında Bazı Düzenlemeler Yapılması Hakkında Kanun***

Kanunun 29. ve 30. Maddeleri taklit ve tağşiş ile ilgili hükümleri içermektedir:

MADDE 29 – 11/6/2010 tarihli ve 5996 sayılı Veteriner Hizmetleri, Bitki Sağlığı, Gıda ve Yem Kanununun 24 üncü maddesinin dördüncü fıkrasına aşağıdaki cümle eklenmiştir.

“Taklit ve tağşiş yapılmış ürün işleme tabi tutulamaz, piyasaya arz edilemez.”

MADDE 30 – 5996 sayılı Kanunun 40 ıncı maddesinin birinci fıkrasının (a) ve (I) bentleri aşağıdaki şekilde değiştirilmiştir.

“a) Kişilerin hayatını ve sağlığını tehlikeye sokacak gıdalar, masrafları sorumlusuna ait olmak üzere piyasadaki toplatılır ve mülkiyeti kamuya geçirilerek imha edilir. Bu gıdaları üreten, ithal eden, kendi adı veya ticari unvanı altında piyasaya arz eden gıda işletmecilerine bir yıldan beş yıla kadar hapis ve bin günden beş bin güne kadar adli para cezası verilir. Fiilin üç yıl içinde tekrarlanması durumunda ayrıca, gıdayı üreten, ithal eden, kendi adı veya ticari unvanı altında piyasaya arz eden gıda işletmecisi beş yıldan on yıla kadar gıda sektörü faaliyetinden men edilir.”

“I) 24 üncü maddenin dördüncü fıkrasına aykırı olarak taklit veya tağşiş yapılan gıda veya yemlere el konulur. Ürünler masrafları sorumlusuna ait olmak üzere piyasadaki toplatılır.

Piyasaya arz amacı dışında değerlendirilmesi mümkün olmayan ürünler işletmecisi tarafından Bakanlık gözetiminde imha edilir veya ettirilir. Piyasaya arz amacı dışında değerlendirilmesi mümkün olan ürünlerin mülkiyetinin kamuya geçirilmesine karar verilir. Taklit veya tağşiş yapılan gıda veya yemleri;

1) Üreten, ithal eden veya kendi adı veya ticari unvanı altında piyasaya arz eden gıda veya yem işletmecisine ellibin Türk lirasından,

2) İzlenebilirliğini sağlamadan piyasaya arz eden perakende gıda veya yem işletmecisine

beşbin Türk lirasından, aşağı olmamak ve beşyüzbin Türk lirasını geçmemek kaydıyla, fiilden bir önceki mali yıl sonunda oluşan veya bunun hesaplanması mümkün olmazsa fiil tarihine en yakın mali yıl sonunda oluşan yıllık gayri safi gelirlerinin yüzde biri oranında idari para cezası verilir. Fiilin üç yıl içinde birinci kez tekrarlanması durumunda üreten, ithal eden veya kendi adı veya



ticari unvanı altında piyasaya arz eden gıda veya yem işletmecisine yukarıda belirtilen idari para cezalarının alt ve üst sınırları bir katı artırılarak uygulanır. Fiilin aynı süre içinde ikinci kez tekrarlanması durumunda, üreten veya ithal eden gıda veya yem işletmecisine bin günden üçbin güne kadar adli para cezası verilir ve gıda veya yem işletmecisi beş yıldan on yıla kadar bu sektördeki faaliyetinden men edilir. Fiili üç yıl içinde ikinci kez tekrarlayan kendi adı veya ticari unvanı altında piyasaya arz eden gıda veya yem işletmecisine ise ikiyüzbin Türk lirasından az olmamak ve iki milyon Türk lirasını geçmemek kaydıyla, fiilden bir önceki mali yıl sonunda oluşan veya bunun hesaplanması mümkün olmazsa fiil tarihine en yakın mali yıl sonunda oluşan yıllık gayri safi gelirlerinin yüzde biri oranında idari para cezası verilir.”14/7/2005 tarihli ve 2005/9207 sayılı Bakanlar Kurulu Kararı ile yürürlüğe konulan İş Yeri Açma ve Çalışma Ruhsatlarına İlişkin Yönetmeliğin geçici 6 ıncı maddesinin birinci fıkrasında yer alan “bu maddenin yürürlüğe girdiği tarihten itibaren üç ay içinde” ibaresi “31/7/2021 tarihine kadar” şeklinde değiştirilmiştir.

#### ***5 Kasım 2020- Mükerrer / 2020 Yılında Yapılacak Tarımsal Desteklemelere İlişkin Karar***

Amaç ve kapsam

MADDE 1- (1) Bu Karar, çevreye duyarlı tarımsal üretimi yaygınlaştırmak, verimi ve kaliteyi yükseltmek, araştırma ve geliştirme projelerini desteklemek, uygulanan politikaların etkinliğini sağlamak, sektörün öncelikli problemlerinin çözümüne katkıda bulunmak, sürdürülebilirliği sağlamak ve tarımsal kayıtların güncel tutulması amacıyla hazırlanmış olup, 2020 yılında uygulanacak tarımsal desteklemelere ilişkin hususları kapsar.

#### ***7 Kasım 2020 / Cumhurbaşkanlığı Tarafından Yapılan Atamalar Hakkında Kararlar***

➤ Türkiye Cumhuriyeti Merkez Baknası Başkanlığına Naci Ağbal,  
➤ Cumhurbaşkanlığı Ekonomi Politikaları Kurulu Üyeliği'ne Nihat Zeybekçi,  
➤ Cumhurbaşkanlığı Strateji ve Bütçe Başkanlığı'na İbrahim Şenel,  
➤ Tarım ve Orman Bakanlığı Yozgat İl Müdürlüğü'ne Tanju Özkaya,  
➤ Çevre ve Şehircilik Bakanlığı Çevre Yönetimi Genel Müdür Yardımcılığı'na Ertuğrul Çalışkan Atanmıştır.

***11 Kasım 2020 – Türkiye Cumhuriyeti Hükümeti ve Avrupa Komisyonu Arasında Katılım Öncesi Yardım Aracı Altında Tarım ve Kırsal Kalkınma Politika Alanı (IPARD) Kapsamında Türkiye Cumhuriyeti'ne Yapılacak olan Birlik Mali Yardımın Yönetimi ve Uygulanmasına İlişkin Hükümleri Tesis Eden Sektörel Anlaşmanın Onaylanması Hakkında Karar (Karar Sayısı 3191)***



### **11 Kasım 2020 – Cumhurbaşkanlığı Tarafından Yapılan Atamalar Hakkında Kararlar**

- Sanayi ve Teknoloji Bakanlığı Kalkınma Ajansları Genel Müdür Yardımcılığına Mustafa Işık,
- Sanayi ve Teknoloji Bakanlığı Metroloji ve Sanayi Ürünleri Güvenliği Genel Müdür Yardımcılığına Hasan Hüseyin Mutlu,
- Sanayi ve Teknoloji Bakanlığı Metroloji ve Sanayi Ürünleri Güvenliği Genel Müdür Yardımcılığına Sıdika Çiğdem Kanmaz,
- Tarım ve Orman Bakanlığı Hukuk Hizmetleri Genel Müdürlüğüne Dursun Kelkit,
- Tarım ve Orman Bakanlığı Bartın İl Tarım ve Orman Müdürlüğüne Yasin Önder

Atanmıştır.

### **14 Kasım 2020 / Elektrik Piyasasında Yenilenebilir Enerji Kaynak Garanti Belgesi Yönetmeliği**

Amaç

MADDE 1 – (1) Bu Yönetmeliğin amacı; elektrik üretimi ve tüketiminde yenilenebilir enerji kaynaklarının kullanımının yaygınlaştırılması ve çevrenin korunması amaçlarıyla tüketicilere tedarik edilen elektrik enerjisinin belirli bir miktarının veya oranının, lisans sahibi tüzel kişiler tarafından yenilenebilir enerji kaynaklarından üretildiğinin takip, ispat ve ifşa edilmesi ile tüketicilere yenilenebilir enerji kaynaklarından üretilen elektrik enerjisinin belgelendirilmek suretiyle tedarik edilmesine imkân sağlayan bir yenilenebilir enerji kaynak garanti sisteminin oluşturulması ve bu sistemin ayırım gözetmeyen, objektif, şeffaf bir şekilde işletilmesine ilişkin usul ve esasları düzenlemektir.

### **14 Kasım 2020 / Yenilenebilir Enerji Kaynaklarının Belgelendirilmesi ve Desteklenmesine İlişkin Yönetmelikte Değişiklik Yapılmasına Dair Yönetmelik**

MADDE 1 – 1/10/2013 tarihli ve 28782 sayılı Resmî Gazete’de yayımlanan Yenilenebilir Enerji Kaynaklarının Belgelendirilmesi ve Desteklenmesine İlişkin Yönetmeliğin 3 üncü maddesinin birinci fıkrasının (y) bendi aşağıdaki şekilde değiştirilmiş ve aynı fıkraya aşağıdaki bent eklenmiştir.

“y) Yenilenebilir enerji kaynak belgesi (YEK belgesi): Yenilenebilir enerji kaynaklarından üretilen elektrik enerjisinin ulusal piyasada ve uluslararası piyasalarda alım satımında kaynak türünün belirlenmesi için üretim lisansı sahibi tüzel kişiye Kurum tarafından verilen belgeyi,”

“çç) Yenilenebilir enerji kaynak garanti belgesi (YEK-G belgesi): Tüketicie tedarik edilen elektrik enerjisinin belirli bir miktarının veya oranının Elektrik Piyasasında Yenilenebilir Enerji Kaynak Garanti Belgesi Yönetmeliği kapsamındaki yenilenebilir enerji kaynaklarından üretildiğine dair



kanıt sağlayan ve ihraç edilen, her biri 1 MWh elektrik üretimine tekabül eden elektronik belgeyi,”

MADDE 2 – Aynı Yönetmeliğin 5 inci bölümünün başlığı “YEK Belgesi, YEK-G Belgesi ve Çeşitli Hükümler” olarak değiştirilmiştir.

MADDE 3 – Aynı Yönetmeliğin 24 üncü maddesinin birinci fıkrasının (a) bendi aşağıdaki şekilde değiştirilmiş, (c) bendi yürürlükten kaldırılmış ve aynı maddenin ikinci fıkrası aşağıdaki şekilde değiştirilmiştir.

“a) Lisansı kapsamındaki yenilenebilir enerji kaynağından üretilebilir elektrik enerjisinin ulusal ve/veya uluslararası piyasalarda satışında kaynak türünün belirlenmesi,”

“(2) Üretim lisansı sahibi tüzel kişilere verilen lisans belgesi, lisansı kapsamındaki yenilenebilir enerji kaynağından üretilebilir elektrik enerjisinin, ulusal ve/veya uluslararası piyasalarda satışında kaynak türünün belirlenmesi ve YEKDEM kapsamındaki uygulamalardan yararlanmak amacıyla Yenilenebilir Enerji Kaynak Belgesi olarak lisans süresince geçerlidir.”

MADDE 4 – Aynı Yönetmeliğe 24 üncü maddeden sonra gelmek üzere aşağıdaki madde eklenmiştir.

“YEK-G belgesi

MADDE 24/A – (1) Tüketicilere tedarik edilen elektrik enerjisinin yenilenebilir enerji kaynaklarından üretildiğinin takibi, ispat ve ifşa edilmesi ile tüketicilerin yenilenebilir kaynaklardan üretilen elektrik enerjisini belgelendirerek tedarik etmesine imkân sağlamak amacıyla Kurumca yetkilendirilen lisans sahibi tüzel kişi tarafından Yenilenebilir Enerji Kaynak Garanti Belgesi (YEK-G belgesi) ihraç edilir. YEK-G belgesine ilişkin hususlar Elektrik Piyasasında Yenilenebilir Enerji Kaynak Garanti Belgesi Yönetmeliğinde düzenlenir.”

**14 Kasım 2020 / Kırsal Kalkınma Destekleri 13. Etap Kapsamında Tarıma Dayalı Yatırımların Desteklenmesi Hakkında Tebliğ (Tebliğ No: 2019/30)’de Değişiklik Yapılmasına Dair Tebliğ (No: 2020/26)**

MADDE 1 – 2/8/2019 tarihli ve 30850 sayılı Resmî Gazete’de yayımlanan Kırsal Kalkınma Destekleri 13. Etap Kapsamında Tarıma Dayalı Yatırımların Desteklenmesi Hakkında Tebliğ (Tebliğ No: 2019/30)’in 10 uncu maddesi aşağıdaki şekilde değiştirilmiştir.



“MADDE 10 – (1) Yatırım projelerinin fiziki olarak tamamlanma son tarihi 15/3/2021’dir. Bu tarih itibarıyla fiziki olarak tamamlanamayan projeler, yatırımcıların talebi ve il müdürlüğünün uygun görmesi halinde yatırımcıların kendi kaynakları ile doksan günü aşmamak üzere verilecek süre içinde fiziki olarak tamamlanır. 15/3/2021 tarihinde fiziki gerçekleştirmeleri tamamlanmış ancak yasal izinleri alınamamış yatırımlar için ise yatırımcının başvurması halinde yasal izinleri alabilmesi için yatırımcıya doksan günü aşmamak üzere süre verilir.”

***25 Kasım 2020 / Belirli Canlı Tırnaklı Hayvanların İthalatı ve Transit Geçişine İlişkin Hayvan Sağlığı Kurallarının Belirlenmesine Dair Yönetmelikte Değişiklik Yapılmasına Dair Yönetmelik***

Söz konusu yönetmelikte 20/9/2015 tarihli ve 29481 sayılı Resmî Gazete’de yayımlanan Belirli Canlı Tırnaklı Hayvanların İthalatı ve Transit Geçişine İlişkin Hayvan Sağlığı Kurallarının Belirlenmesine Dair Yönetmeliğin 13 üncü maddesinin birinci fıkrasının (a) bendinde yer alan “beş” ibaresi “yedi” olarak değiştirilmiştir.

***25 Kasım 2020 / Çiftlik Muhasebe Veri Ağı Sistemine Dâhil Olan Tarımsal İşletmelere Katılım Desteği Ödemesi Yapılmasına Dair Tebliğ (No: 2020/27)***

Tebliğ, Çiftlik Muhasebe Veri Ağı (ÇMVA) sistemine gönüllü olarak dâhil olan tarımsal işletmelere katılım desteği ödenmesine ilişkin usul ve esasları belirlemek amacıyla hazırlanmıştır.

Tebliğ, Çiftlik Muhasebe Veri Ağı sisteminin kurulduğu 81 ilde gönüllülük esasına dayalı olarak sisteme katılan işletmelere 2020 yılı için yapılacak olan katılım desteği ödemesine ilişkin usul ve esasları kapsar.

***25 Kasım 2020 / Tarım Sigortaları Havuzu Tarafından 2021 Yılında Kapsama Alınacak Riskler, Ürünler ve Bölgeler ile Prim Desteği Oranlarına İlişkin Karar (Karar Sayısı: 3205)***

Söz konusu karar kapsamında Tarım ve Orman Bakanlığı kayıt sistemlerine kayıtlı büyükbaş ve küçükbaş hayvanlar da yer almaktadır.

***25 Kasım 2020 / Bitkisel Üretime Destekleme Ödemesi Yapılmasına Dair Tebliğ (No: 2020/31)***

Bu Tebliğ, ülkemizde bitkisel üretimi artırmak, verim ve kaliteyi yükseltmek, üretim maliyetlerinin karşılanmasına katkıda bulunmak, sürdürülebilirliği sağlamak, kayıtlılığı arttırmak ve çevreye duyarlı alternatif tarım tekniklerinin geliştirilmesine yönelik, çiftçilere destekleme yapılmasına ilişkin usul ve esasların belirlenmesi amacıyla hazırlanmıştır. Tebliğ, 5/11/2020 tarihli ve 3190 sayılı Cumhurbaşkanlığı Kararı ile yürürlüğe konulan 2020 Yılında Yapılacak Tarımsal Desteklemelere



İlişkin Karar kapsamında, 2020 yılında yapılacak; Bombus arısı kullanım desteği, fındık alan bazlı gelir desteği, geleneksel zeytin bahçelerinin rehabilitasyonu desteği, iyi tarım uygulamaları desteği, katı organik-organomineral gübre desteği, küçük aile işletmesi desteği, mazot ve gübre desteği, organik tarım desteği, sertifikalı fidan/fide ve standart fidan kullanım desteği, sertifikalı fidan üretim desteği, sertifikalı tohum kullanım desteği, toprak analizi desteği, Türkiye tarım havzaları üretim ve destekleme modeline göre fark ödemesi desteği, yem bitkileri desteği ve yurt içi sertifikalı tohum üretim desteği uygulamalarında görev alacak kurum ve kuruluşların belirlenmesi, tarımsal faaliyette bulunan çiftçilere ve toprak analiz laboratuvarlarına yapılacak destekleme ödemelerine ilişkin usul ve esasları kapsar.

#### **28 Kasım 2020 / Göçer Hayvanların Tanımlanması ve Nakilleri Hakkında Yönetmelik**

- Bu Yönetmeliğin amacı, ülke içindeki göçer hayvanların tanımlanmasında ve nakillerinde uygulanacak usul ve esasları belirlemektir.
- Bu Yönetmelik; ülke içindeki göçer hayvan nakillerini, göçer hayvan nakillerinde kullanılacak belgeleri, göçer hayvanların yüklenmesi, boşaltılması ve taşınmasını, göçer hayvan sürülerinin hareketini, göçer hayvanların hastalıklı yerlerden geçirilmesini, göçer hayvanların tanımlanmasını, görevlilerin yükümlülüklerini, belgesiz ve tanımlanmamış göçer hayvanların nakilleri ile ilgili işlemleri kapsar.

#### **28 Kasım 2020 / Yurt İçinde Canlı Hayvan ve Hayvansal Ürünlerin Nakilleri Hakkında Yönetmelikte Değişiklik Yapılmasına Dair Yönetmelik**

- Yönetmelikte, göçer hayvan tanımı yapılmış ve göçer hayvan ibaresi ilgili yerlere ilave edilmiştir.

“Göçer hayvan: Belirli bir otlatma alanına sahip olmayan, yılın her mevsiminde hayvanları ile birlikte başka yerlere geçici olarak konaklayarak hayvancılık yapan kişilere ait deve, sığır, manda, koyun ve keçiler ile tek tırnaklı hayvanları,”

- Ayrıca, yönetmelikte deri, bağırsak, kan, tırnak ve kemik nakilleri ile ilgili düzenleme yapılmıştır.



## 28 Kasım 2020 / Sığır Cinsi Hayvanların Tanımlanması, Tescili ve İzlenmesi Yönetmeliğinde Değişiklik Yapılmasına Dair Yönetmelik

- Yönetmeliğin 14 üncü maddesinin birinci fıkrasında yer alan “3” ibareleri “6” olarak değiştirilmiş, altıncı ve yedinci fıkraları yürürlükten kaldırılmış ve aynı maddeye aşağıdaki fıkra eklenmiştir.

“(8) İl hayvan sağlık zabıtası komisyonu tarafından alınan kararla, ilin coğrafi yapısı, personel ve araç durumu, iklim şartları, doğal afet, idare kaynaklı gecikmeler veya mücbir sebepler nedeniyle bu Yönetmelik hükümlerine uygun olarak tanımlanmayan sığır cinsi hayvanlar, birinci fıkroda belirtilen tanımlama süresine bakılmaksızın tanımlanır. İl hayvan sağlık zabıtası komisyonu kararları takvim yılını kapsar. İl hayvan sağlık zabıtası komisyonu kararı alınması durumunda 43 üncü maddenin birinci fıkrasının (a) bendinin beşinci alt bendinde yer alan annesinin bireysel tanımlama numarası aranmaz.”

- Aynı Yönetmeliğin 16 ncı maddesi başlığı ile birlikte aşağıdaki şekilde değiştirilmiştir.

“Sığır cinsi hayvanlarda tanımlama döneminin bir yıla kadar uzatılması için izin verilmesi

MADDE 16 – (1) Doğal afet veya mücbir sebepler nedeniyle bu Yönetmelik hükümlerine uygun olarak tanımlanamayan sığır cinsi hayvanlar ile süt üretiminde kullanılmayan emziren ineklerin buzağlarına küpe uygulamasında, 17 nci, 18 inci ve 19 uncu maddelerde belirtilen koşullara uymak şartıyla, 14 üncü maddenin birinci fıkrasında belirtilen sürenin uzaması için bu işletmelere bir yıla kadar İl Müdürlüğü tarafından izin verilir.”

- Aynı Yönetmeliğin 17 nci maddesinin birinci fıkrasına aşağıdaki bent eklenmiş, ikinci fıkrası aşağıdaki şekilde değiştirilmiş ve dördüncü fıkrası yürürlükten kaldırılmıştır.

“ç) Doğal afet veya mücbir sebeplerden dolayı bu Yönetmelik hükümlerine uygun olarak tanımlama yapılamayan işletmeler.”

“(2) 16 ncı maddede belirtilen koşulları taşıyan işletmelerdeki hayvanların küpelenmesinde 43 üncü maddenin birinci fıkrasının (a) bendinin beşinci alt bendinde yer alan annesinin bireysel tanımlama numarası aranmaz.”





## **28 Kasım 2020 / Koyun ve Keçi Türü Hayvanların Tanımlanması, Tescili ve İzlenmesi Yönetmeliğinde Değişiklik Yapılmasına Dair Yönetmelik**

- Yönetmeliğin 13 üncü maddesinin birinci fıkrası aşağıdaki şekilde değiştirilmiş, altıncı ve yedinci fıkraları yürürlükten kaldırılmış ve aynı maddeye aşağıdaki fıkra eklenmiştir.

“(1) Koyun ve keçi türü hayvanların tanımlanması, doğumdan itibaren en geç bir yıl içinde veya ilk bir yılda hayvan işletmeyi terk edecekse işletmeyi terk etmesinden önce, ikinci ve üçüncü fıkralara uygun olarak gerçekleştirilir. Koyun ve keçi türü hayvanlar bu Yönetmelik şartlarına göre tanımlanmaksızın bulunduğu işletmeden nakledilemez.”

“(8) İl hayvan sağlık zabıtası komisyonu tarafından alınan kararlar, ilin coğrafi yapısı, personel ve araç durumu, iklim şartları, doğal afet, idare kaynaklı gecikmeler veya mücbir sebepler nedeniyle bu Yönetmelik hükümlerine uygun olarak tanımlanmayan koyun ve keçi türü hayvanlar, birinci fıkrada belirtilen tanımlama süresine bakılmaksızın tanımlanır. İl hayvan sağlık zabıtası komisyonu kararları takvim yılını kapsar.”

- Yönetmeliğin 16 ncı maddesinin birinci fıkrasında yer alan “; göçerler veya mera hayvancılığı için il/ilçe müdürlüğüne bildirimde bulunulması hâlinde doksan gün içinde” ibaresi yürürlükten kaldırılmıştır.

## **5. ARALIK AYI SEKTÖREL ETKİNLİK TAKVİMİ**

- 3 – 4 Aralık 2020 – Gira Meat Club Annual Meeting, Cenevre, İsviçre
- 4 Aralık 2020 – Dünya Toprak Günü etkinliği, online
- 9 Aralık 2020 – IFIF ve IDF tarafından düzenlenen Hayvan Besleme Webinarı
- 25 Aralık 2020 – HAK Danışma Kurulu toplantısı, online