



SETBİR BÜLTEN / MART 2020

İçindekiler

1. Süt Sektörü
2. Kırmızı Et Sektörü
3. Yem Sektörü
4. 2020 Mart Ayında Resmî Gazetede Yayınlanan Mevzuat İcmali



1. SÜT SEKTÖRÜ

ÜLKEMİZDE SAĞILAN HAYVAN SAYISI VE SÜT ÜRETİM MİKTARI

Ülkemizde Yıllara Göre Sağılan Hayvan Sayısı

	Koyun	Keçi	Sığır	Manda	Toplam
2010	10.583.608	2.582.539	4.361.840	35.362	17.563.350
2011	11.561.144	3.033.111	4.761.142	40.218	19.395.614
2012	13.068.428	3.502.272	5.431.400	46.959	22.049.059
2013	14.287.237	3.943.318	5.607.272	51.940	23.889.767
2014	14.511.991	4.401.173	5.567.176	54 795	24.480.340
2015	15.362.927	4.578.494	5.535.774	62.999	25.540.194
2016	15.149.414	4.555.105	5.431.714	63.329	25.199.563
2017	17.503.414	4.963.581	5.969.046	69.496	28.505.537
2018	18.819.284	5.327.166	6.337.907	75.882	30.560.239
2019	19.836.985	5.471.086	6.580.753	79.333	31.968.157

TÜİK verilerine göre, 2019 yılında sağılan toplam hayvan sayısı 31.968.157 baş olmuş ve bir önceki yıla göre %4,6 artmıştır.

Ülkemizde Yıllara Göre Üretilen Süt Miktarı

	Koyun	Keçi	Sığır	Manda	Toplam
2010	816 832	272 811	12 418 544	35 487	13 543 674
2011	892 822	320 588	13 802 428	40 372	15 056 211
2012	1 007 007	369 429	15 977 838	46 989	17 401 262
2013	1 101 013	415 743	16 655 009	51 947	18 223 712
2014	1 113 937	463 270	16 998 850	54 803	18 630 859
2015	1 177 228	481 174	16 933 520	62 761	18 654 682
2016	1 160 413	479 401	16 786 263	63 085	18 489 161
2017	1 344 779	523 395	18 762 319	69 401	20 699 894
2018	1 446 271	561 826	20 036 877	75 742	22 120 716
2019	1 521 455	577 209	20 782 374	79 341	22 960 379

Kaynak: TÜİK

TÜİK verilerine göre 2019 yılında üretilen toplam süt miktarı 2019 yılında 22 960 379 ton olmuş ve bir önceki yıla göre %3,8 artmıştır.



Süt ve süt ürünleri yıllık üretim miktarı ve değişim oranları, 2018, 2019

	Miktar (ton)		Değişim oranı (%)
	2018	2019	
Koyun sütü	35 966	31 473	-12,5
Keçi sütü	49 163	40 540	-17,5
Manda sütü	2 439	2 388	-2,1
İçme sütü			
Pastörize tam yağlı süt	130 677	100 195	-23,3
Pastörize yarım yağlı süt	2 163	3 610	66,9
Pastörize yağsız süt	c	c	-
UHT tam yağlı süt	871 650	757 823	-13,1
UHT yarım yağlı süt	647 019	600 842	-7,1
UHT yağsız süt	6 456	6 078	-5,9
Sterilize tam yağlı süt	c	c	-
Sterilize yarım yağlı süt	-	-	-
Sterilize yağsız süt	-	-	-
Kaymak			
Kaymak yağ içeriği <=% 29	2 769	4 447	60,6
Kaymak yağ içeriği >% 29	30 108	34 559	14,8
Süt tozu			
Tam yağlı süt tozu	46 149	32 365	-29,9
Yarım yağlı süt tozu	-	c	-
Yağsız süt tozu	63 236	66 511	5,2
Krema süt tozu	c	c	-
Diğer toz ürünler	c	c	-
Peynir (süt kategorisine göre)			
İnek peyniri	719 907	668 699	-7,1
Koyun peyniri	2 297	647	-71,8
Keçi peyniri	902	272	-69,8
Manda peyniri	419	142	- 66
Karışık süttten elde edilen peynir	29 705	27 043	-9,0
Peynir (sertlik derecesine göre)			
Yumuşak peynirler	157 159	112 243	-28,6
Orta yumuşaklıkta peynirler	223 730	208 171	-7,0
Sert peynirler	120 595	137 880	14,3
Orta sertlikte peynirler	241 613	227 722	-5,7
Ekstra sert peynirler	6 755	8 285	22,6
Kesilmiş süttten elde edilen peynirler	3 377	2 503	-25,9
Peynir altı suyu ve yayık altı suyu			
Sıvı halde	828 543	781 827	-5,6
Konsantre halde	21 733	c	-
Toz ya da blok halinde	31 857	31 943	0,3

TÜİK, Süt ve Süt Ürünleri Üretimi, 2019

Dondurma ve sütlü tatlı üreten işletmeler dahil değildir.

Bazı mevsimlik çalışan işletmelere ulaşılamadığından yıllık bilgileri alınamamıştır. Dolayısıyla aylık ve yıllık toplamlarında farklılıklar olabilir.

- Bilgi yoktur.

c Gizli veri.



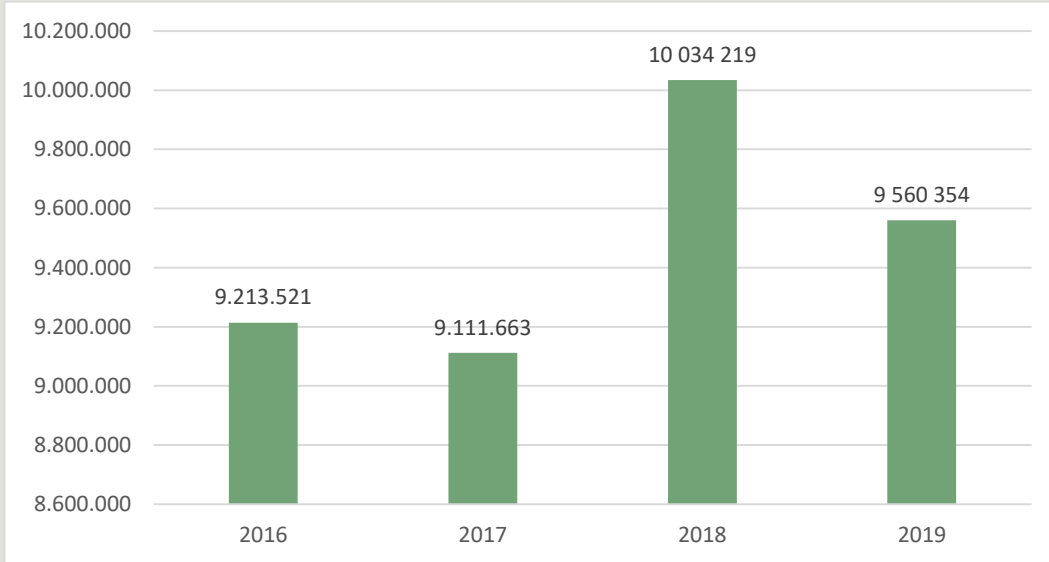
ÜLKEMİZDE YILLARA VE AYLARA GÖRE SANAYİ TARAFINDAN TOPLANAN İNEK SÜTÜ (TON)

Ticari süt işletmelerince aralık ayında 780 842 ton inek sütü toplanmıştır. Toplanan inek sütü miktarı aralık ayında bir önceki yılın aynı ayına göre %1,6, bir önceki aya göre ise %7,3 artmıştır.

AYLARA GÖRE SANAYİ TARAFINDAN TOPLANAN İNEK SÜTÜ (TON)



YILLARA GÖRE SANAYİ TARAFINDAN TOPLANAN İNEK SÜTÜ MİKTARI (TON)

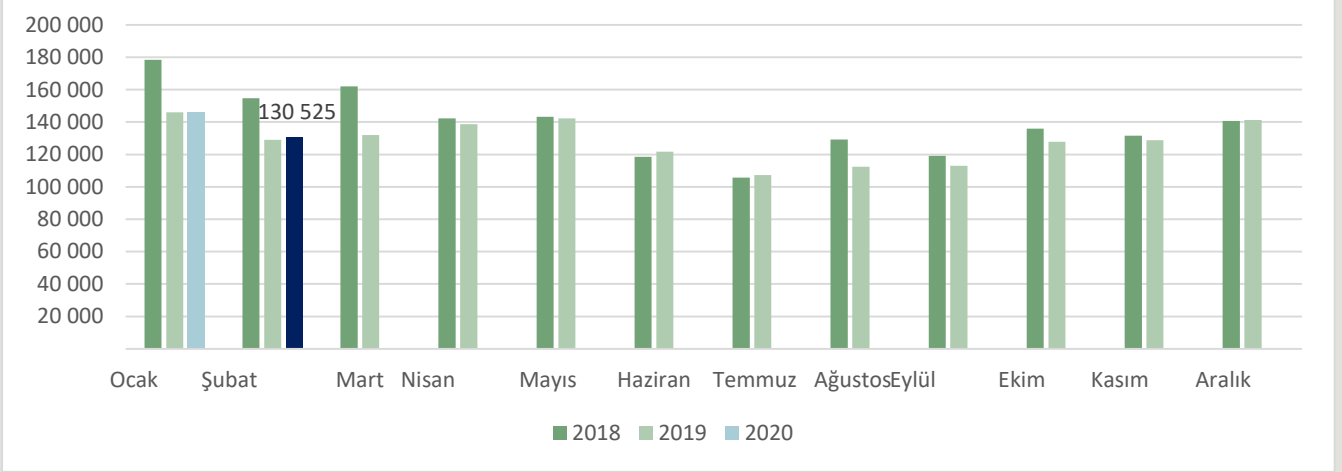


Kaynak: TÜİK

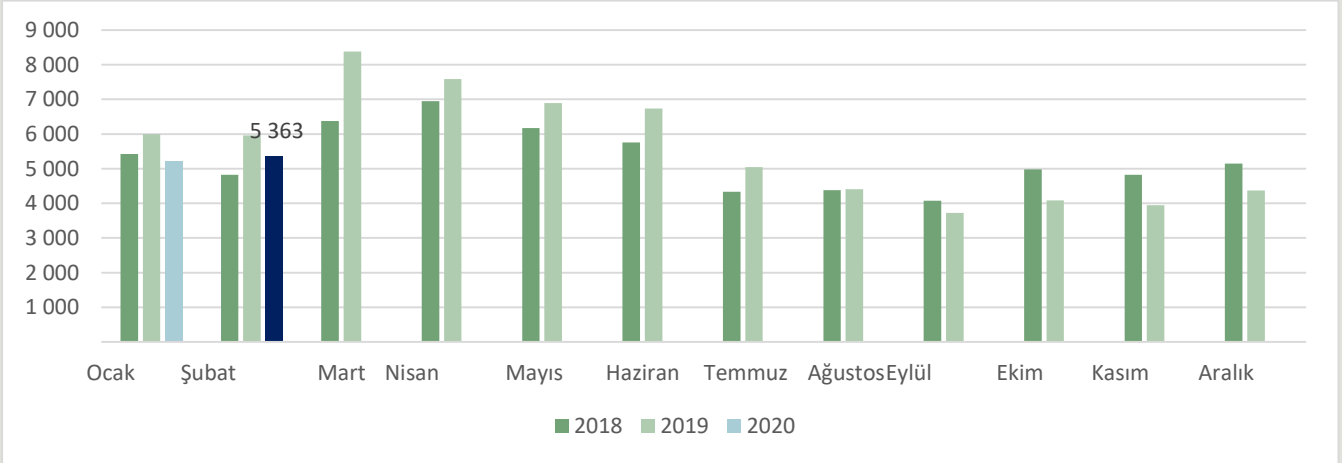
2019 yılında sanayi tarafından toplanan inek sütü 9 560 354 ton olmuş ve 2018 yılına göre %4,7 azalmıştır.

SÜT ÜRÜNLERİ ÜRETİMİ

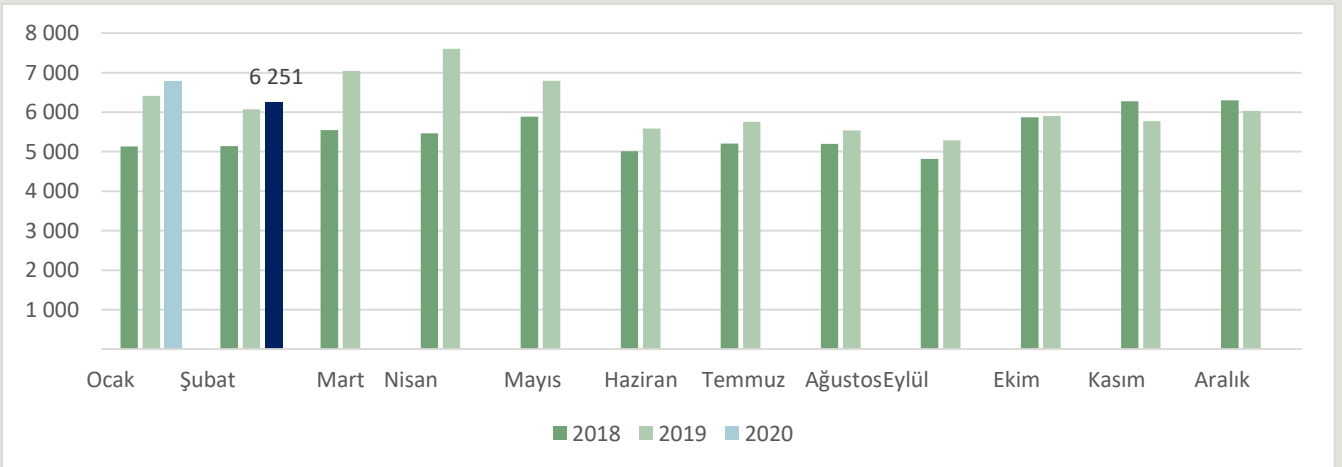
İÇME SÜTÜ ÜRETİMİ (TON)



YAĞSIZ SÜTTOZU ÜRETİMİ (TON)

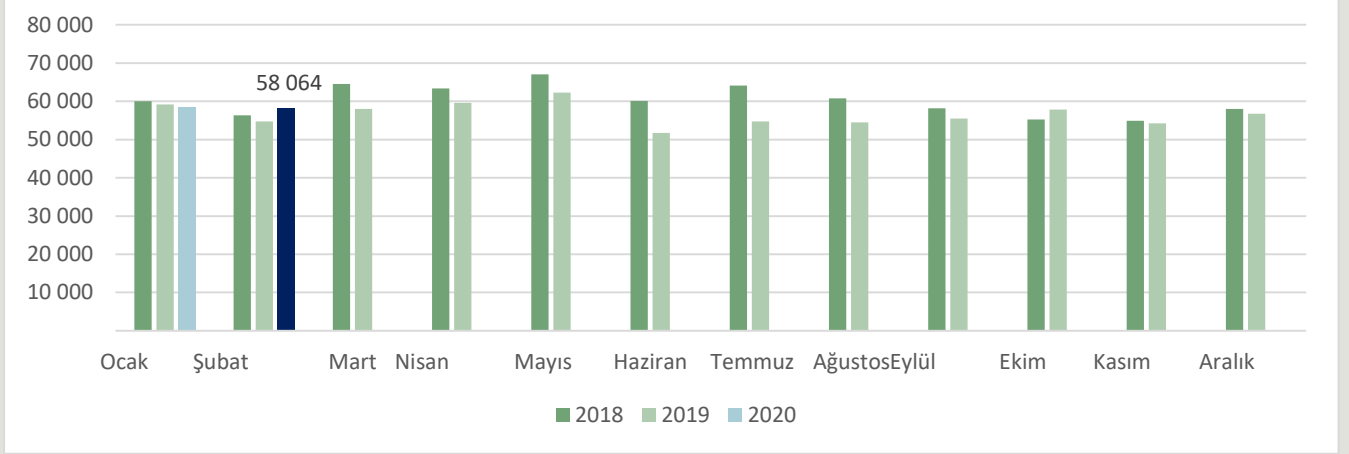


TEREYAĞI ÜRETİMİ (TON)

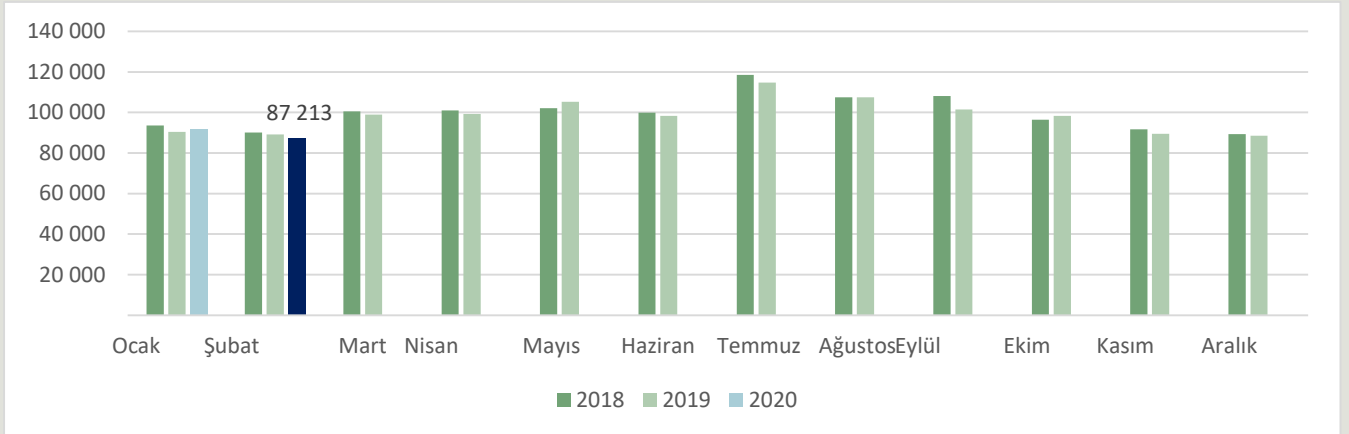


Kaynak: TÜİK

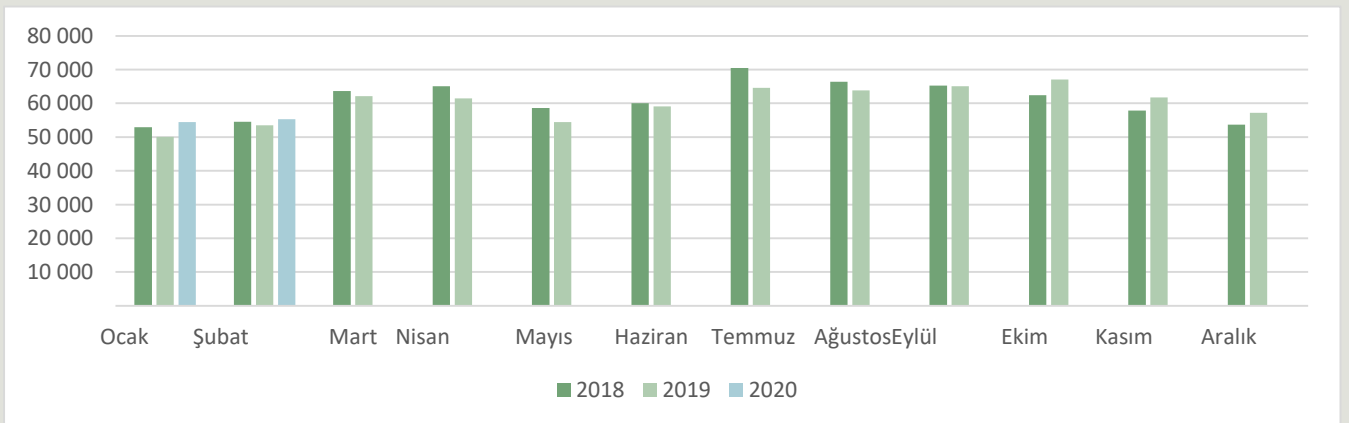
İNEK PEYNİRİ ÜRETİMİ (TON)



YOĞURT ÜRETİMİ (TON)



AYRAN ÜRETİMİ (TON)



Kaynak: TÜİK



ÜLKEMİZDE YILLAR BAZINDA SÜT ÜRÜNLERİ ÜRETİMİ (TON)

	İçme Sütü	Yağlı Süttozu	Yağsız Süttozu	Tereyağı	İnek peyniri	Diğer türlerin peynirleri	Yoğurt	Ayran
2012	1.250.168	35.119	47.173	38.128	539.409	24.781	1.052.657	508.444
2013	1.298.059	38.926	39.951	41.515	574.138	26.128	1.081.409	560.101
2014	1.310.534	51.268	59.811	45.817	603.547	29.303	1.101.253	598.877
2015	1.378.601	46.350	66.158	51.831	637.643	28.297	1.123.017	626.831
2016	1.444.979	45.964	78.229	57.610	638.398	22.580	1.173.577	684.527
2017	1.548.881	45.238	87.732	59.449	662.151	27.758	1.172.195	717.334
2018	1.661.785	46.263	63.237	65.856	722.425	33.584	1.198.793	730.705
2019	1.540.122	39.588	67.136	73.840	679.059	28.101	1.181.205	720.120
2020 (2 ay)	276.794	6.880	10.567	13.021	116.393	1.258	179.203	109.714

Kaynak: TÜİK

ÜLKEMİZDE SÜT ÜRÜNLERİ DIŞ TİCARETİ (TON)

	İhracat Miktar (ton)	İhracat (Dolar)
2015	113.480	271.326.355
2016	176.167	323.176.715
2017	191.638	335.341.510
2018	192.130	325.240.975
2019	208.151	356.850.975
2020 (2 ay)	25.819	54.132.814

	İthalat Miktar (ton)	İthalat (Dolar)
2015	35.159	130.448.466
2016	26.849	90.082.608
2017	20.918	90.603.891
2018	20.518	90.733.864
2019	19.479	80.339.409
2020 (2 ay)	2.777	11.996.016



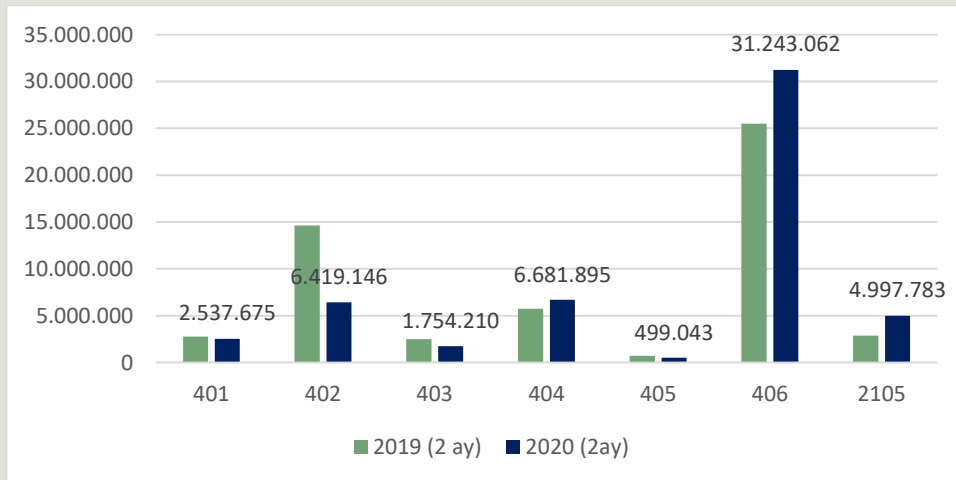
ÜLKEMİZDE SÜT ÜRÜNLERİ DİŞ TİCARETİ (GTİP BAZINDA)

Yıl	HS6	HS6 adı	İhracat Miktar	İthalat Miktar	İhracat Dolar	İthalat Dolar
2019	40110	Süt, krema (katı yağ <= % 1)	785.718	0	680.619	0
	40120	Süt, krema (katı yağ oranı % 1'i geçen %6'yı geçmeyen)	25.736.348	475.957	13.965.973	250.972
	40140	Süt, krema (%6 <katı yağ =<%10, konsantre edilmemiş, katkısız)	4.016.605	0	2.544.185	0
	40150	Süt, krema (%10 <katı yağ =< %21, konsantre edilmemiş, katkısız)	2.462.700	831.786	5.248.746	2.435.207
	40210	Süt, krema (toz, granül vs. katı yağ oranı %1, 5'ten az)	39.745.182	68.814	80.201.151	277.835
	40221	Süt, krema (toz, granül vs. katı yağ oranı %1, 5'tan fazla) (tatlandırıcısız)	882.683	2.519	2.256.453	17.161
	40229	Süt, krema (toz, granül vs. katı yağ oranı %1, 5'tan fazla) (diğer)	28.976	155	90.861	328
	40291	Süt, krema (tatlandırıcı içermeyen)	321.949	0	1.324.209	0
	40299	Süt, krema (diğer şekillerde)	3.762.316	0	3.143.390	0
	40310	Yoğurt (konsantre edilmiş)	3.006.447	6.338	2.524.236	24.725
	40390	Yayık altı süt, pıhtılaşmış süt ve krema, kefir vs. (konsantre edilmiş)	3.812.276	18.140	8.373.087	148.160
	40410	Peynir altı suyu ve tadil edilmiş peynir altı suyu	57.559.176	20.740	39.958.823	85.941
	40490	Diğer peynir altı suyu	100.390	119.807	90.293	692.114
	40510	Tereyağı	527.526	10.131.245	3.045.299	42.100.446
	40520	Sürülerek yenilen süt ürünleri (% 39 =<katı yağ <% 80)	99.614	432	576.550	1.528
	40590	Sütten elde edilen diğer yağlar	64.989	65.535	504.767	546.940
	40610	Taze peynir (olgunlaşmamış/sertleşmemiş) ve lor	15.923.461	144.845	41.097.976	599.474
	40620	Rendelenmiş/toz haline getirilmiş her cins peynir	4.523.022	61.047	17.301.201	392.791
	40630	Eritme peynirler (rendelenmemiş/toz haline getirilmemiş)	15.773.915	448.429	46.792.635	1.498.930
	40640	Mavi damarlı peynirler	1.228	224.461	4.648	1.127.909
	40690	Diğer peynirler	13.813.052	6.419.366	53.768.415	27.618.403
210500	Dondurma ve yenilen diğer buzlar	15.203.655	439.065	33.357.458	2.520.545	
	Yıl toplamı:		208.151.228	19.478.681	356.850.975	80.339.409
Yıl	HS6	HS6 adı	İhracat Miktar	İthalat Miktar	İhracat Dolar	İthalat Dolar
2020 (2 ay)	40110	Süt, krema (katı yağ <= % 1)	81.783	0	91.647	0
	40120	Süt, krema (katı yağ oranı % 1'i geçen %6'yı geçmeyen)	2.045.273	0	1.209.060	0
	40140	Süt, krema (%6 <katı yağ =<%10, konsantre edilmemiş, katkısız)	74.392	28.000	98.843	17.119
	40150	Süt, krema (%10 <katı yağ =< %21, konsantre edilmemiş, katkısız)	302.992	144.972	1.138.125	500.183

40210	Süt, krema (toz, granül vs. katı yağ oranı %1, 5'ten az)	2.024.208	23.200	5.407.361	112.818
40221	Süt, krema (toz, granül vs. katı yağ oranı %1, 5'tan fazla) (tatlandırıcısız)	103.736	0	323.764	0
40229	Süt, krema (toz, granül vs. katı yağ oranı %1, 5'tan fazla) (diğer)	2.309	0	8.050	0
40291	Süt, krema (tatlandırıcı içermeyen)	50.645	0	329.762	0
40299	Süt, krema (diğer şekillerde)	225.902	0	350.209	0
40310	Yoğurt (konsantre edilmiş)	491.847	0	407.414	0
40390	Yayık altı süt, pıhtılaşmış süt ve krema, kefir vs. (konsantre edilmiş)	573.710	0	1.346.796	0
40410	Peynir altı suyu ve tadil edilmiş peynir altı suyu	8.721.480	75.980	6.680.620	101.461
40490	Diğer peynir altı suyu	156	44.799	1.275	264.172
40510	Tereyağı	47.682	1.468.775	340.993	6.206.009
40520	Sürülerek yenilen süt ürünleri (% 39 =<katı yağ <% 80)	12.871	0	93.235	0
40590	Sütten elde edilen diğer yağlar	6.871	34.700	64.815	196.792
40610	Taze peynir (olgunlaşmamış/sertleşmemiş) ve lor	3.078.236	36.966	10.394.700	150.917
40620	Rendelenmiş/toz haline getirilmiş her cins peynir	724.437	4.890	3.178.493	33.766
40630	Eritme peynirler (rendelenmemiş/toz haline getirilmemiş)	2.870.852	19.588	8.495.936	92.888
40640	Mavi damarlı peynirler	583	12.931	3.252	58.718
40690	Diğer peynirler	2.205.695	785.238	9.170.681	3.772.069
210500	Dondurma ve yenilen diğer buzlar	2.172.979	97.386	4.997.783	489.104
Yıl toplamı:		25.818.639	2.777.425	54.132.814	11.996.016

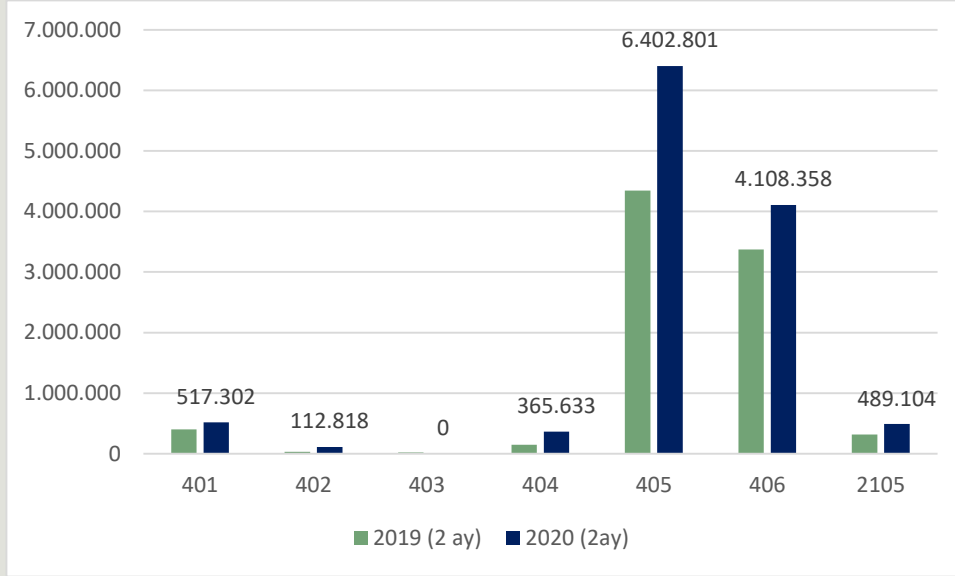
Kaynak: TÜİK

ÜLKEMİZDE SÜT ÜRÜNLERİ İHRACATI 2019 İLK 2 AY VE 2020 İLK 2 AY KARŞILAŞTIRMASI (GTİP BAZINDA, DOLAR)





ÜLKEMİZDE SÜT ÜRÜNLERİ İTHALATI 2019 OCAK AYI VE 2020 OCAK AYI KARŞILAŞTIRMASI (GTİP BAZINDA, DOLAR)



GTİP Numaraları Açıklaması:

- 0401 - Süt ve krema (konsantre edilmemiş, ilave şeker veya diğer tatlandırıcı madde içermeyen)
 0402 - Süt, krema (konsantre edilmiş, ilave şeker veya diğer tatlandırıcı madde içerenler)
 0403 - Yayıltı altı süt, pıhtılaştırılmış süt ve krema, yoğurt, kefir veya diğer fermente edilmiş veya asitliği artırılmış süt ve krema
 0404 - Peynir altı suyu ve tabii süt bileşenlerinden ibaret diğer ürünler
 0405 - Sütten elde edilen yağlar, sürülerek yenilen süt ürünleri
 0406 - Peynir ve pıhtılaştırılmış ürünler
 2105 - Dondurma ve yenilen diğer buzlar

ÜLKEMİZDE ÇİĞ SÜT REFERANS FİYATLARI (TL/L)

DÖNEMLER	2018	Minimum Değerler	
		Yağ (%)	Protein (%)
1 Ocak – 31 Ocak 2018	1,40	3,6	3,2
1 Şubat – 30 Haziran 2018	1,44 + 0,09 = 1,53	3,6	3,2
15 Ağustos – 31 Aralık 2018	1,70	3,6	3,2
DÖNEMLER	2019	Minimum Değerler	
		Yağ (%)	Protein (%)
1 Ocak – 30 Nisan 2019	1,70	3,6	3,2
1 Mayıs – 14 Kasım 2019	2,00	3,6	3,2
15 Kasım 2019 – 31 Aralık 2020	2,30	3,6	3,2



SÜT ÜRÜNLERİ FİYATLARI (TÜFE) (TL/KG)

Yıl	Madde adı	Ocak	Şubat	Mart	Nisan	Mayıs	Haziran	Temmuz	Ağustos	Eylül	Ekim	Kasım	Aralık
2018	Süt	3,59	3,86	3,95	3,82	3,76	3,75	3,73	3,79	4,20	4,39	4,48	4,50
2018	Yoğurt	5,13	5,35	5,42	5,37	5,31	5,30	5,27	5,55	6,14	6,22	6,05	6,05
2018	Beyaz Peynir	22,63	23,07	23,93	24,32	24,03	24,33	24,43	24,69	26,78	27,77	27,70	27,48
2018	Kaşar Peyniri	28,96	30,42	31,02	30,72	30,25	30,36	30,76	31,34	34,99	36,13	35,82	35,40
2018	Tulum Peyniri	31,65	32,80	33,47	33,99	34,42	35,30	35,35	36,48	38,05	39,46	39,39	40,20
2018	Krem Peynir	25,58	26,94	27,16	27,83	27,89	27,18	26,31	26,64	28,83	29,80	28,87	28,23
2018	Tereyağı Kahvaltılık	47,54	50,09	51,10	50,93	50,92	50,74	51,02	51,55	56,27	58,29	58,33	58,10
2018	Ayran	3,03	3,13	3,20	3,16	3,19	3,24	3,23	3,29	3,76	3,85	3,87	3,88
2019	Süt	4,07	4,06	4,06	4,02	4,26	4,45	4,43	4,45	4,43	4,48	4,68	5,07
2019	Yoğurt	5,40	5,38	5,32	5,33	5,65	5,92	5,98	5,96	5,75	5,73	6,01	6,51
2019	Beyaz Peynir	23,70	23,35	23,35	23,66	25,09	26,44	27,10	27,32	27,32	27,25	27,74	29,44
2019	Kaşar Peyniri	32,08	31,66	31,45	32,06	33,80	36,06	36,44	36,35	36,36	36,51	36,78	40,14
2019	Tulum Peyniri	38,17	38,12	38,27	38,27	38,83	41,29	42,61	43,05	44,37	45,10	45,13	46,99
2019	Krem Peynir	25,93	25,58	25,50	25,32	26,44	27,95	27,84	27,65	27,70	27,76	28,04	30,06
2019	Tereyağı Kahvaltılık	49,71	49,79	49,70	49,83	52,19	54,82	55,06	55,09	55,19	55,21	55,67	58,62
2019	Ayran	3,47	3,46	3,42	3,42	3,59	3,83	3,83	3,78	3,81	3,79	3,84	4,08
2020	Süt	5,07	5,07	5,06									
2020	Yoğurt	6,46	6,45	6,45									
2020	Beyaz Peynir	30,29	30,59	30,64									
2020	Kaşar Peyniri	40,99	41,08	41,21									
2020	Tulum Peyniri	48,22	48,67	48,87									
2020	Krem Peynir	30,35	30,38	29,96									
2020	Tereyağı Kahvaltılık	59,32	59,89	59,88									
2020	Ayran	4,01	3,96	4,01									

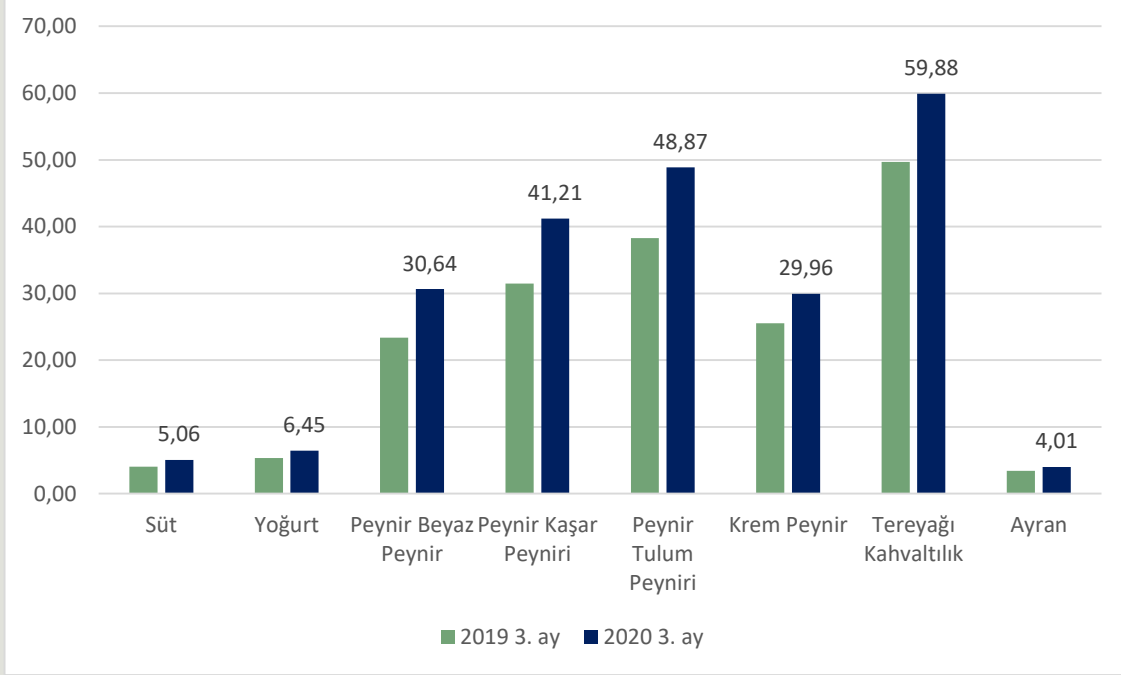
*Tüketici fiyatları indeksinde kapsanan maddelerin fiyatları, tüm vergileri içeren depozito hariç perakende fiyatlardır.
Kaynak: TÜİK

TÜFE SÜT ÜRÜNLERİ FİYATLARI % DEĞİŞİM

TL/KG	2020 Mart	2019 Mart ayına göre değişim (%)	Bir önceki aya göre değişim (%)
Süt	5,06	24,4	-0,3
Yoğurt	6,45	21,2	-0,1
Peynir Beyaz Peynir	30,64	31,2	0,1
Peynir Kaşar Peyniri	41,21	31,0	0,3
Peynir Tulum Peyniri	48,87	27,7	0,4
Krem Peynir	29,96	17,5	-1,4
Tereyağı Kahvaltılık	59,88	20,5	0,0
Ayran	4,01	17,5	1,4



SÜT ÜRÜNLERİ TÜFE MADDE FİYATLARINDA 2019 MART AYI VE 2020 MART AYI KARŞILAŞTIRMASI (TL/KG)



Kaynak: TÜİK

PERAKENDE SÜT ÜRÜNLERİ FİYATLARI

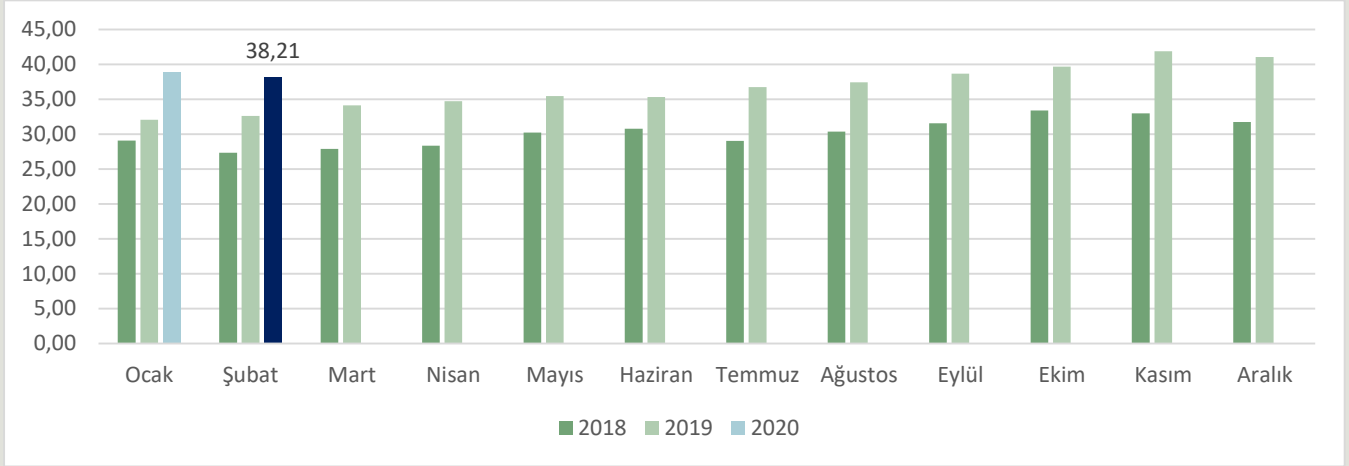
	14.04.2020			
	CARREFOUR		MİGROS	
	EN DÜŞÜK	EN YÜKSEK	EN DÜŞÜK	EN YÜKSEK
İNEK SÜTÜ (PASTÖRİZE)	7,95	8,95**	6,50	6,95**
İNEK SÜTÜ (UHT)	3,60	6,25	5,45	5,95
TAZE KAŞAR PEYNİRİ	43,90	54,90	42,75	54,90
BEYAZ PEYNİR (KLASİK İNEK)	39,95	53,90	36,90	53,90
KAYMAKLI YOĞURT	8,95	12,90	12,90	21,95
KAYMAKSIZ YOĞURT	8,45*	-	6,50*	7,25*
TEREYAĞI	39,95	75,80	54,90	75,90

*Tava

**Şişe

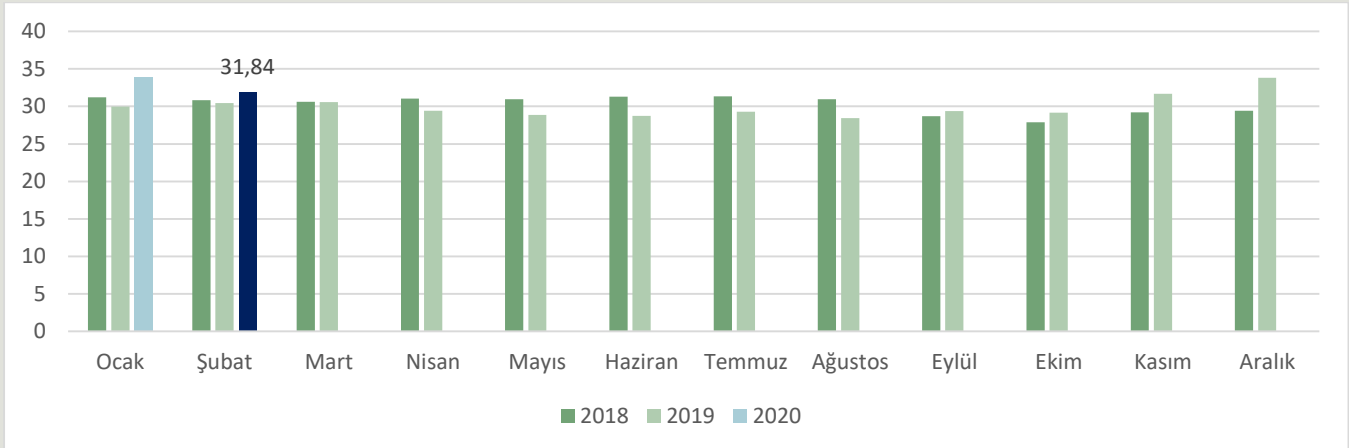
BAZI ÜLKELERDE ÇİĞ SÜT FİYATLARI

ABD ÇİĞ SÜT FİYATLARI (Euro/100 kg)



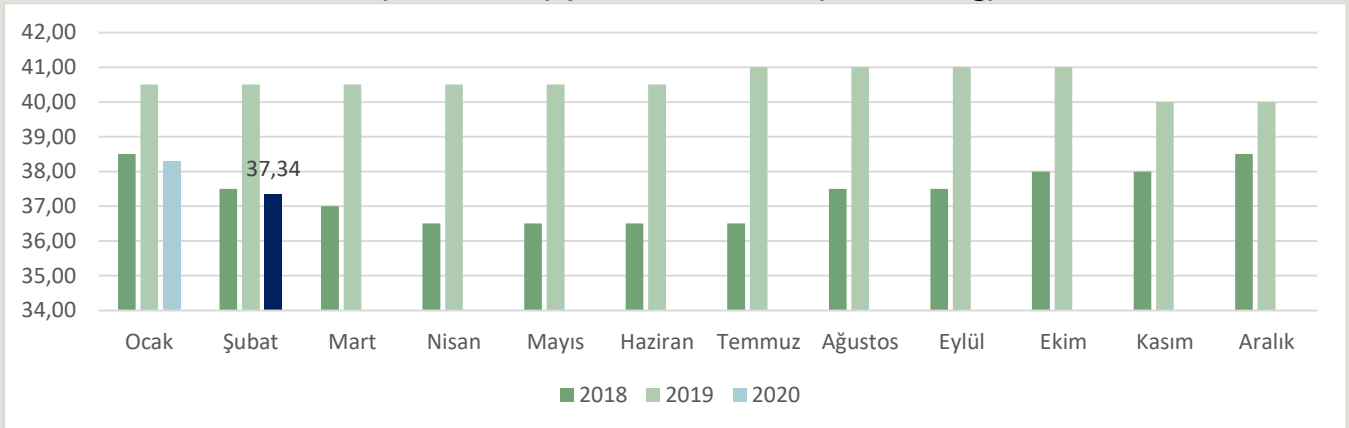
Vergi dâhil değildir. Yağ: ortalama %3,7

YENİ ZELANDA ÇİĞ SÜT FİYATLARI (Euro/100 kg)



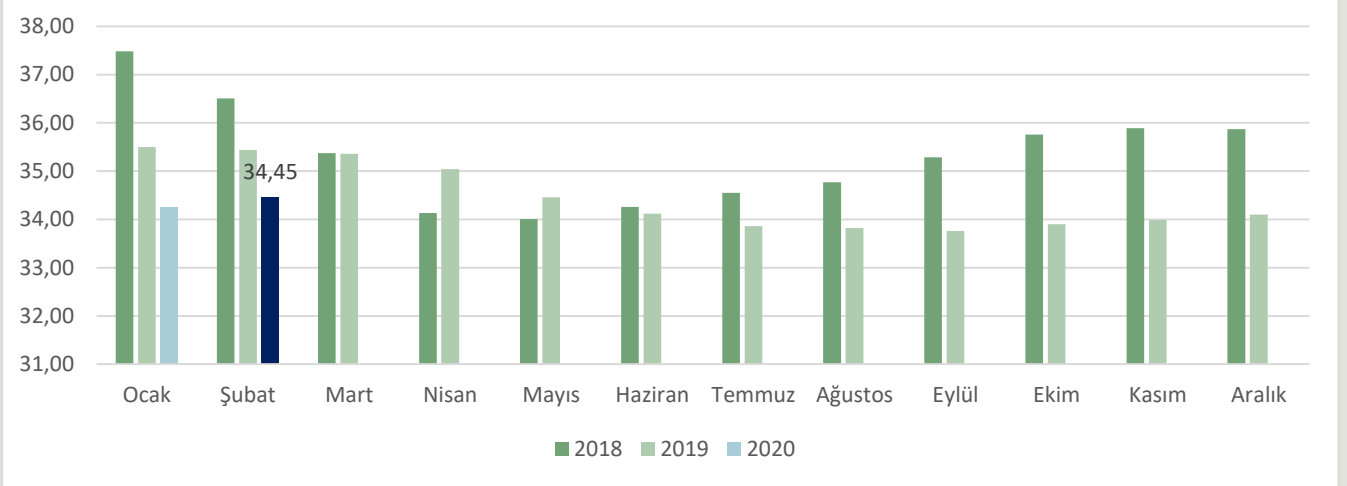
Yağ: %4,2, Protein: %3,4

İTALYA (LOMBARDY) ÇİĞ SÜT FİYATLARI (Euro/100 kg)



Yağ: %3,7, Protein: %3,25

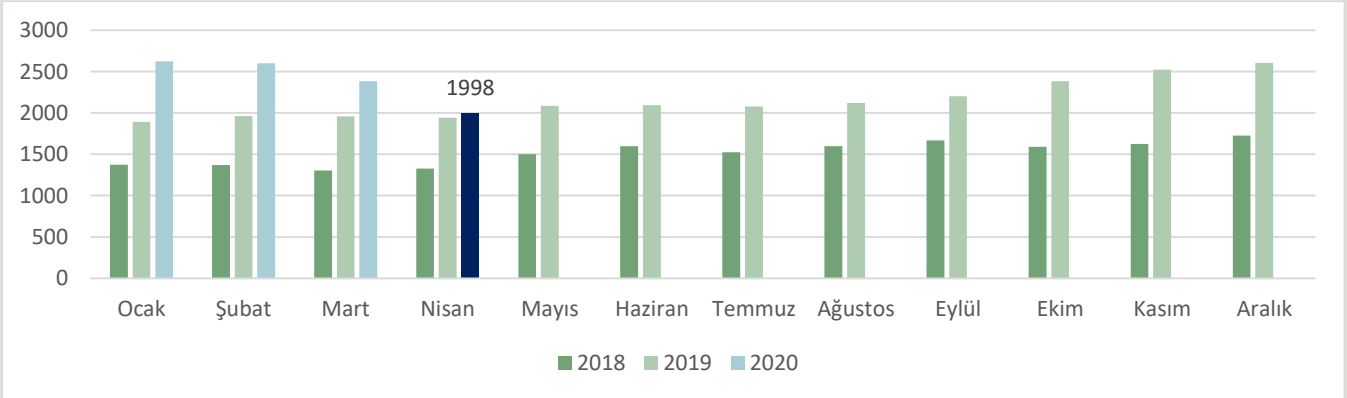
ALMANYA (BAVERIA) ÇİĞ SÜT FİYATLARI (Euro/100 kg)



Yağ: %4,0, Protein: %3,4

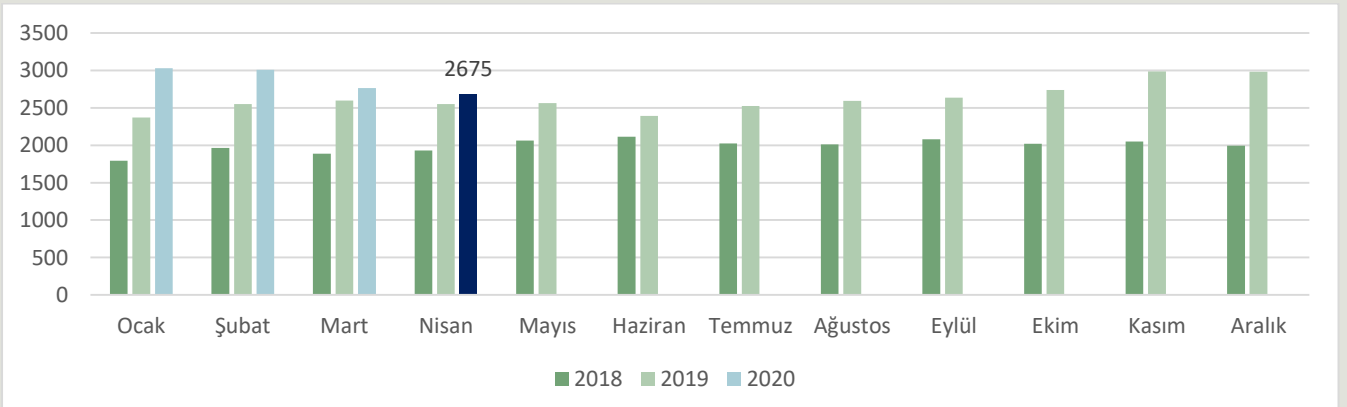
BAZI ÜLKELERDE SÜT ÜRÜNLERİ FİYATLARI

ALMANYA YAĞSIZ SÜTTOZU FİYATLARI (Euro/ton)

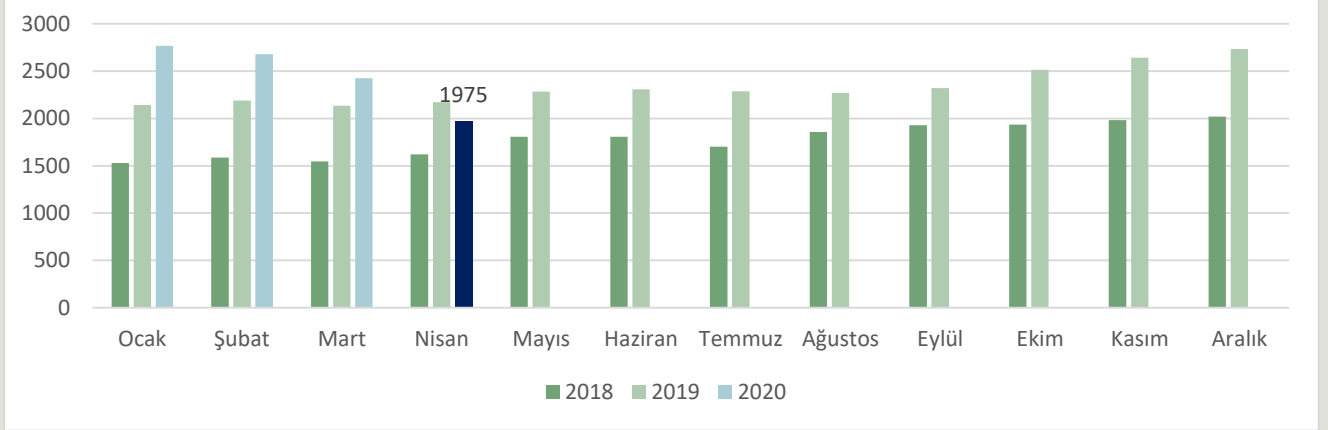


1998 Euro = 2177 USD

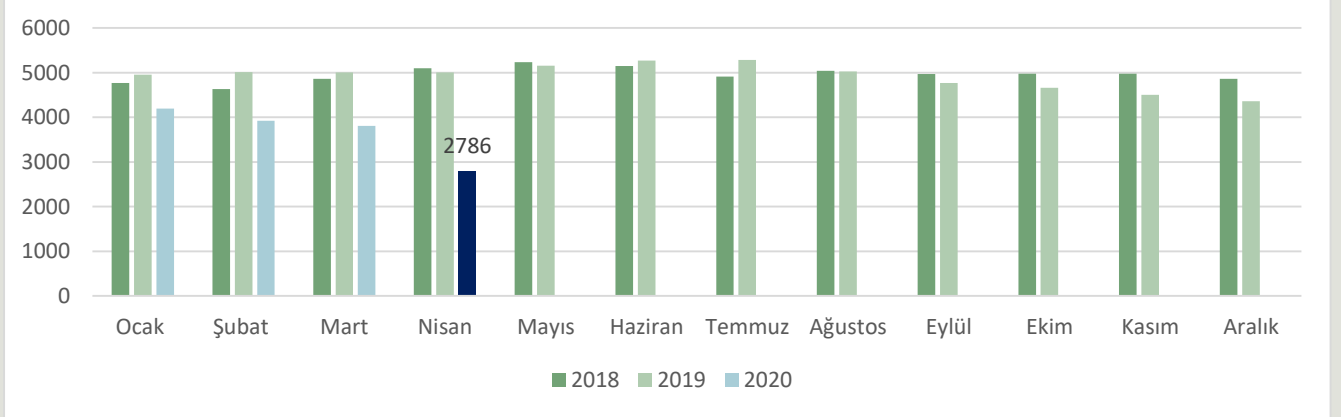
OKYANUSYA YAĞSIZ SÜTTOZU FİYATLARI (Dolar/ton)



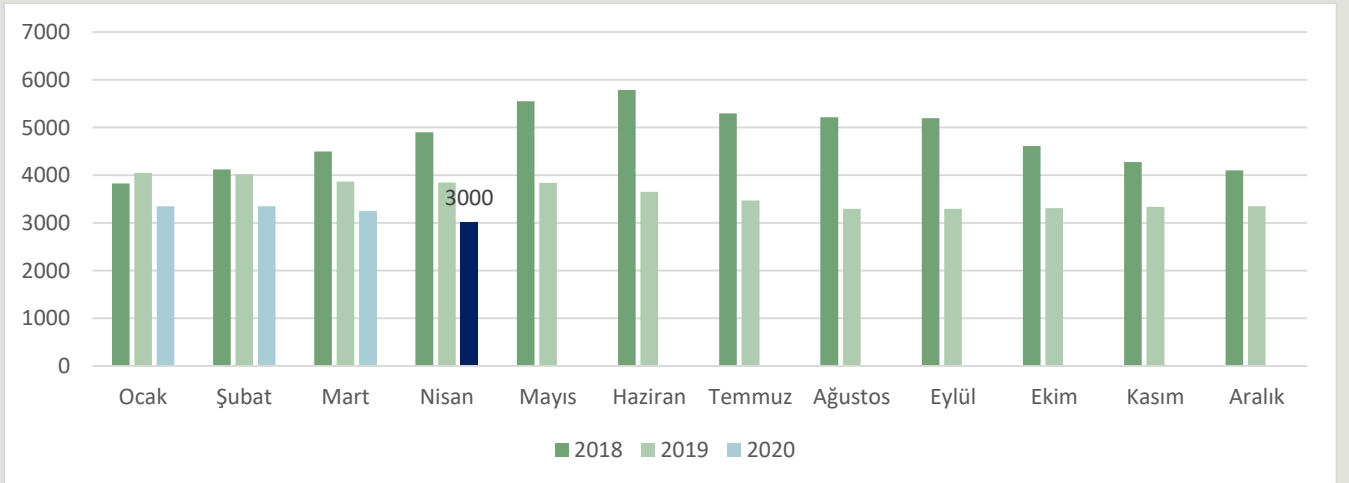
ABD YAĞSIZ SÜTTOZU FİYATLARI (Dolar/Ton)



ABD TEREYAĞI FİYATLARI (Dolar/Ton)

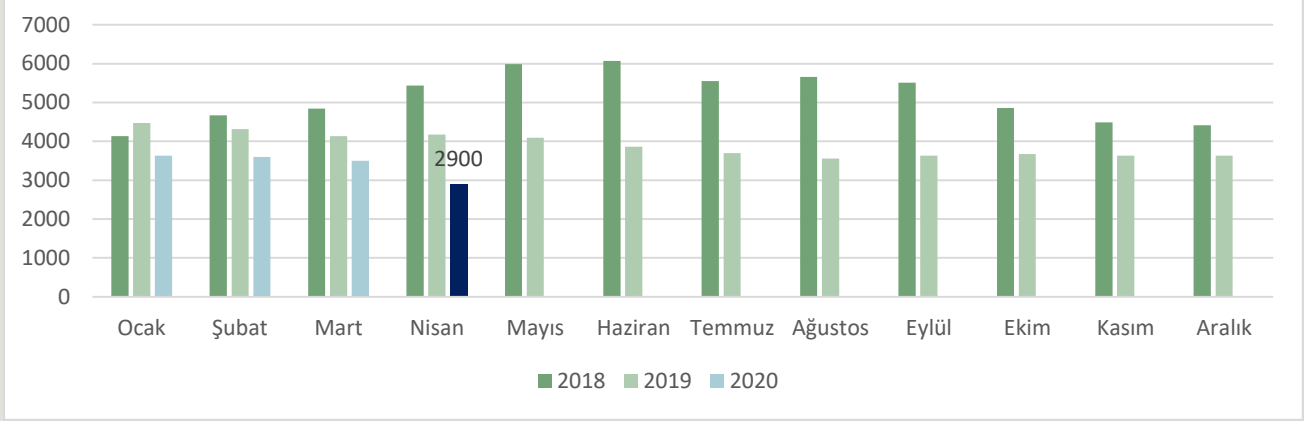


İTALYA TEREYAĞI FİYATLARI (Euro/Ton)



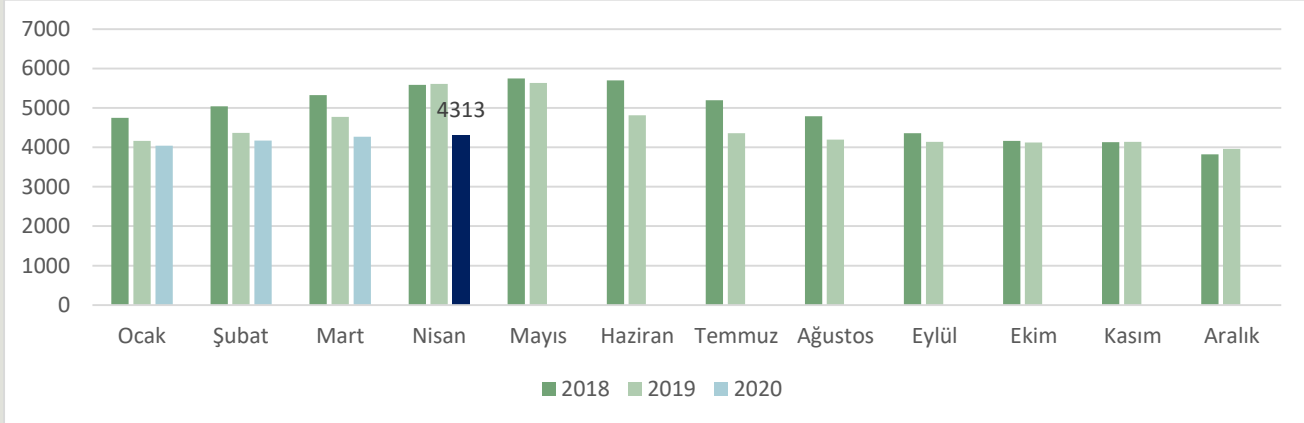
3000 Euro = 3270 USD

ALMANYA TEREYAĞI FİYATLARI (Euro/ton)

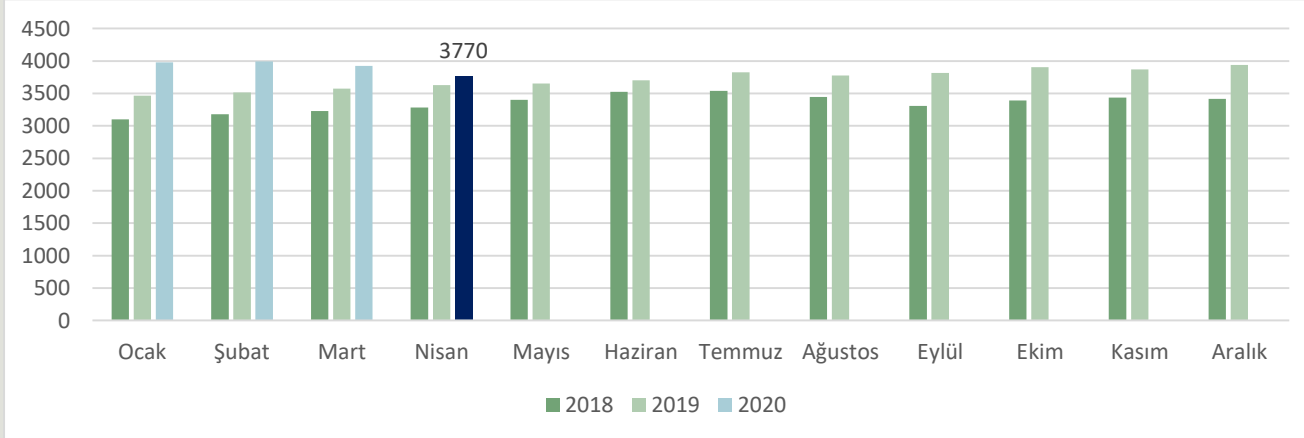


2900 Euro = 3161 USD

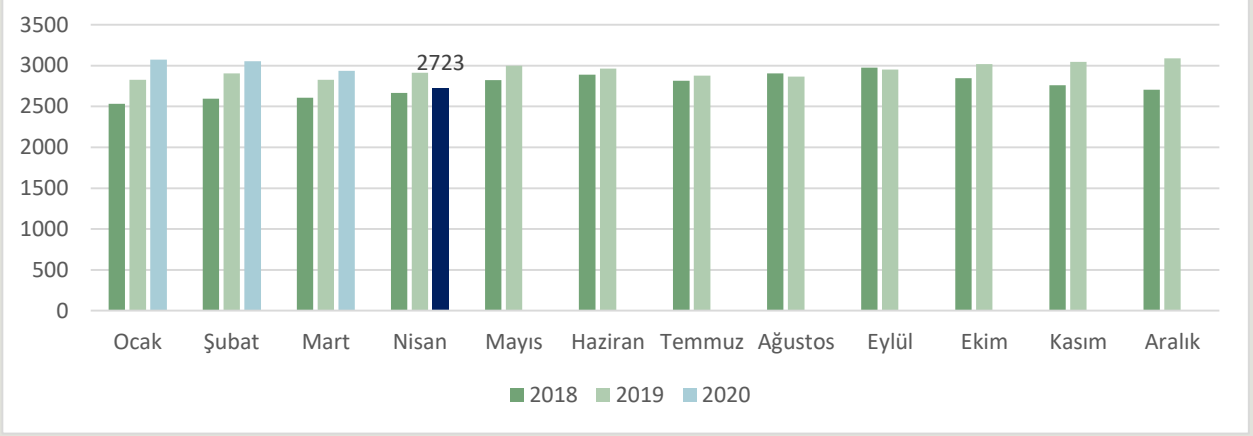
OKYANUSYA TEREYAĞI FİYATLARI (Dolar/ton)



ABD YAĞLI SÜTTOZU FİYATI (Dolar/ton)

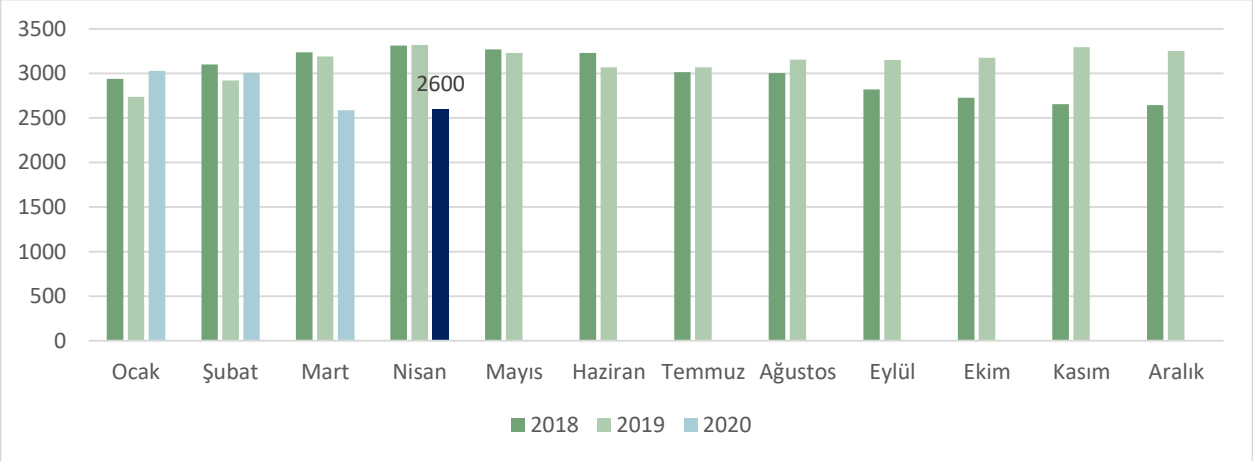


ALMANYA YAĞLI SÜTTOZU FİYATLARI (Euro/ton)



2723 Euro = 2968 USD

OKYANUSYA YAĞLI SÜTTOZU FİYATLARI (Dolar/ton)



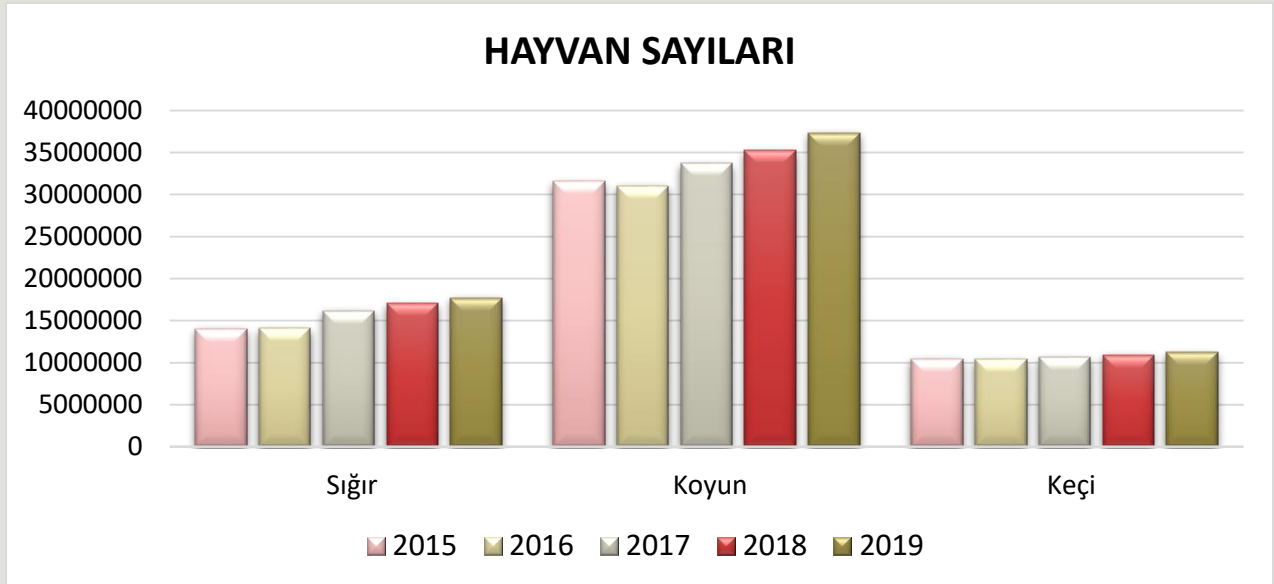
Kaynak: www.clal.it

2. KIRMIZI ET SEKTÖRÜ

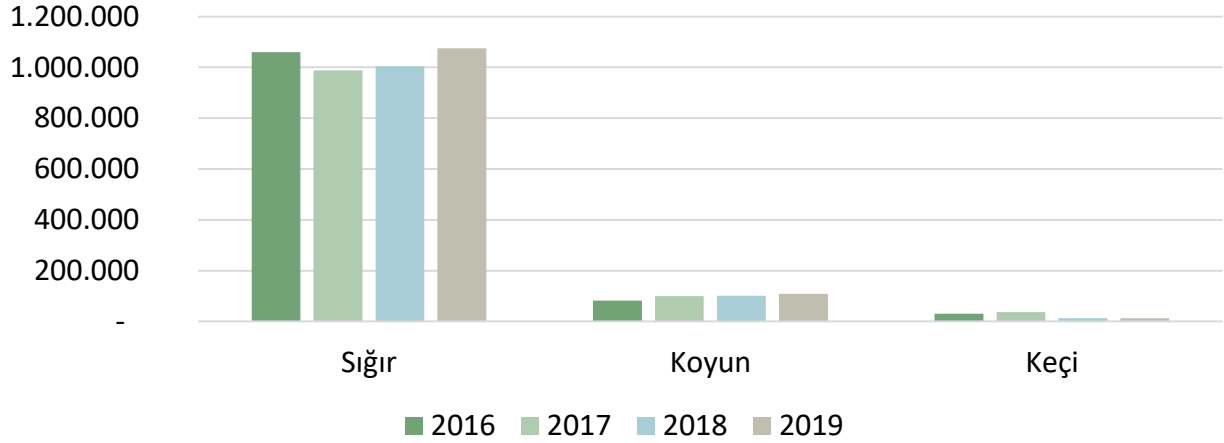
ÜLKEMİZDE HAYVAN VARLIĞI (BAŞ)

	2016	%Değ.	2017	%Değ.	2018	%Değ.	2019	%Değ.
Büyükbaş	14 222 228	0,67	16 105 025	13,2	17 220 903	6,93	17 872 331	3,78
Sığır	14 080 155	0,62	15 943 586	13,2	17 042 506	6,89	17 688 139	3,79
Kültür	6 588 527	3,18	7 804 588	18,5	8 419 204	7,88	8 559 855	1,67
Kültür Melezi	5 758 336	0,43	6 536 073	13,5	7 030 297	7,56	7 554 625	7,46
Yerli	1 733 292	-7,55	1 602 925	-7,5	1 593 005	-0,62	1 573 659	-1,21
Manda	142 073	6,21	161 439	13,6	178 397	10,50	184 192	3,25
Küçükbaş	41 329 232	-1,42	44 312 308	7,2	46 117 399	4,07	48 481 479	5,13
Koyun	30 983 933	-1,66	33 677 636	8,7	35 194 972	4,51	37 276 050	5,91
Merinos	2 151 264	-2,46	2 420 228	12,5	2 681 679	10,80	3 076 583	14,72
Yerli	28 832 669	-1,60	31 257 408	8,4	32 513 293	4,02	34 199 467	5,19
Keçi	10 345 299	-0,68	10 634 672	2,8	10 922 427	2,71	11 205 429	2,59
Kıl	10 137 534	-0,71	10 419 027	2,8	10 698 553	2,68	10 964 374	2,48
Tiftik	207 765	0,94	215 645	3,8	223 874	3,82	241 055	7,67

TÜİK Hayvansal Üretim İstatistiklerini haziran ayı ve yıl sonu olmak üzere iki kez açıklamaktadır. 2019 yılı sonunda hayvan varlığımızı gösteren veriler 7 Şubat 2020 tarihinde açıklanmıştır. Bu kapsamda, yukarıdaki tablonun en sağ sütununda 2019 yılı sonu hayvan sayıları ile 2018 yılı hayvan sayıları değişimi hesaplanmıştır. Büyükbaş ve küçükbaş hayvan sayılarında artış olduğu, ancak yerli sığır sayısının sürekli azaldığı görülmektedir.



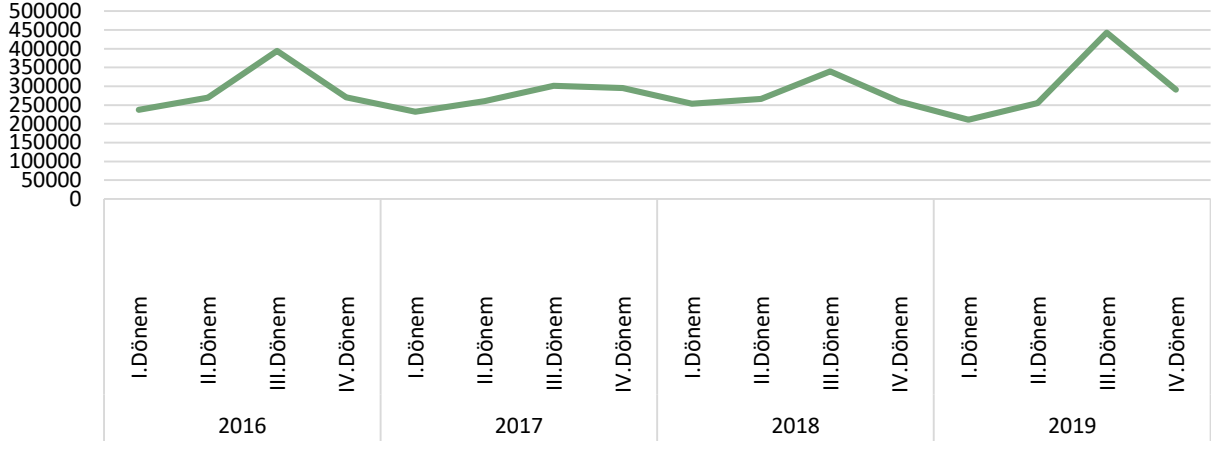
TÜRLERİNE GÖRE ÜRETİLEN ET MİKTARI



ÜLKEMİZDE KIRMIZI ET ÜRETİMİ (TON)

Miktar (Ton)	Yıl	I. Dönem	II. Dönem	III. Dönem	IV. Dönem	Toplam
TOPLAM	2016	237777	269912	394665	270688	1173042
	2017	232404	260683	337988	295329	1126404
	2018	253314	266330	339379	259672	1118695
	2019	211435	255455	443014	291565	1201469
Sığır	2016	207698	242772	359727	248999	1059196
	2017	207779	229227	290395	260080	987481
	2018	221617	235901	306608	239703	1003859
	2019	191287	223693	398024	262476	1075479
Manda	2016	60	198	28	65	351
	2017	237	851	142	109	1339
	2018	133	52	35	182	402
	2019	60	0	13	0	73
Koyun	2016	20747	22745	23519	15474	82485
	2017	18668	22276	33081	26033	100058
	2018	27053	27337	28539	17902	100831
	2019	17932	30600	34726	26123	109382
Keçi	2016	9272	4197	11391	6151	31011
	2017	5719	8329	14370	9107	37525
	2018	4511	3041	4167	1884	13603
	2019	2155	1162	10251	2967	16536

Ülkemizde Dönemlik Et Üretim Miktarları (Ton)

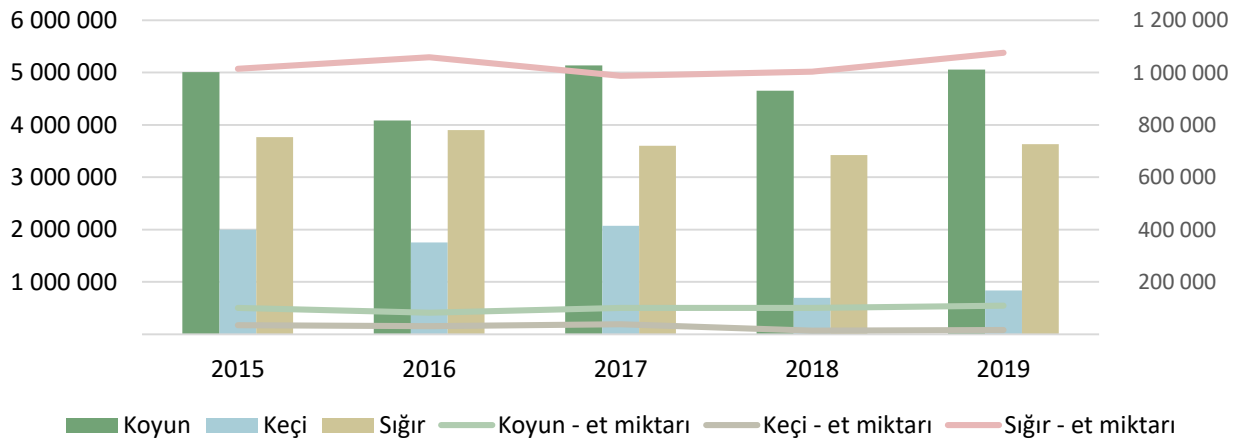


2019 yılının ilk çeyreğinde toplam kırmızı et üretimi 211 bin 435 ton, ikinci çeyreğinde, 255 bin 455 ton ve üçüncü çeyreğinde 443 014 ton ve dördüncü çeyreğinde 291 565 ton olarak tahmin edilmiştir. Toplam kırmızı et üretimi 2019 yılında, bir önceki yıla göre %7,4 artarak 1 201 469 ton olarak tahmin edilmiştir.

Türler bazında kırmızı et üretimi verilerine göre; 2019 yılının son çeyreğinde siğir eti üretimi 262 bin 476 ton olarak tahmin edilmiş olup, bir önceki yılın aynı çeyreğine göre %9,5 artmış, bir önceki çeyreğe göre ise %34 azalmıştır.

Koyun eti üretimi ise 2019 yılının son çeyreğinde 26 bin 123 ton olarak tahmin edilmiş olup, bir önceki yılın aynı çeyreğine göre %46 artmış, bir önceki çeyreğe göre ise %25 azalmıştır.

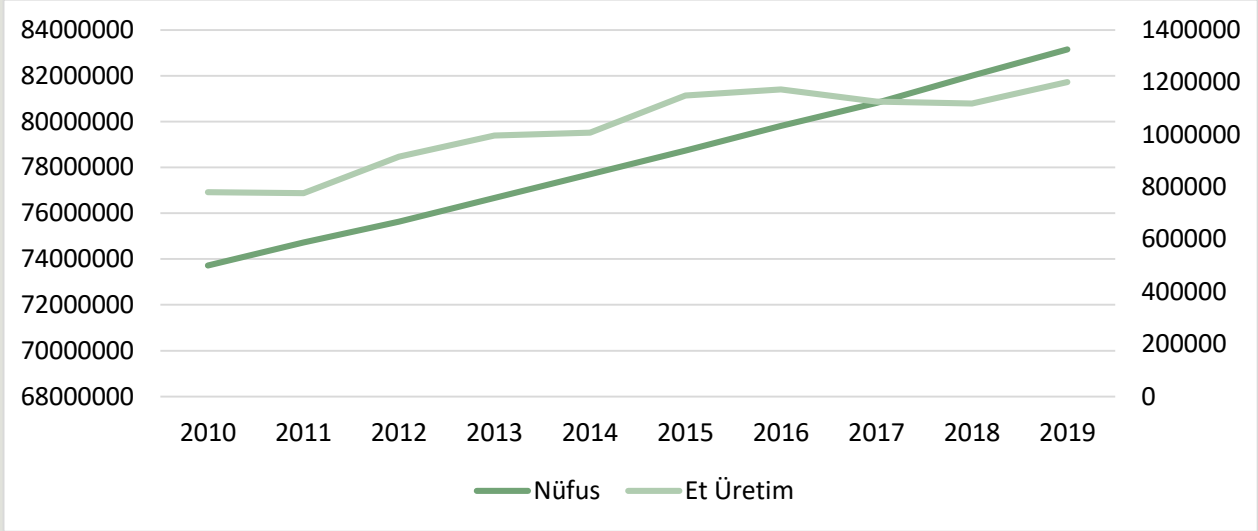
Türlerine Göre Kesilen Hayvan Sayısı ve Üretilen Et Miktarı



Kaynak: TÜİK

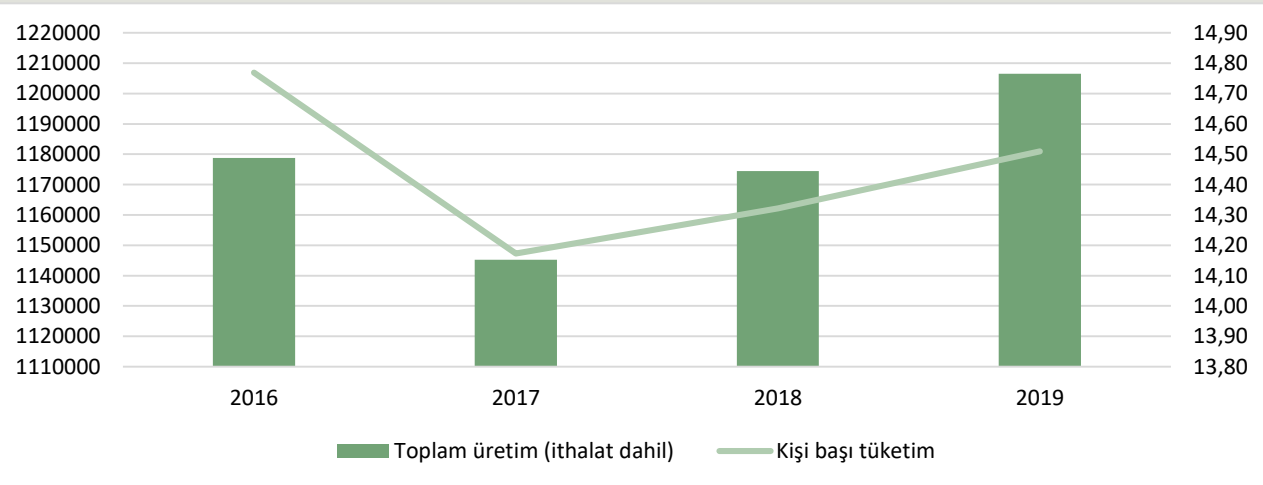


ÜLKEMİZDE NÜFUS VE KIRMIZI ET TÜKETİM MİKTARI GELİŞMELERİ



ÜLKEMİZDE KİŞİ BAŞINA KIRMIZI ET TÜKETİMİ

Yıl	Nüfus	Toplam üretim (ithalat dâhil, ton)	Kişi başı tüketim (kg)
2015	78.741.053	1.166.836	14,82
2016	79.814.871	1.178.762	14,77
2017	80.810.525	1.145.282	14,17
2018	82.003.882	1.174.448	14,32
2019	83.154.997	1.206.518	14,51



Kaynak: TÜİK



KIRMIZI ET DIŞ TİCARETİ

Yıl	HS6	HS6 adı	İhracat Miktar, Kg	İthalat Miktar, Kg	İhracat Dolar	İthalat Dolar
2018	20120	Siğir eti; diğer kemikli parçalar (taze/soğutulmuş)	33.342	41.801.645	379.525	174.550.858
	20130	Büyükbaş hayvanlarının etleri; kemiksiz (taze/soğutulmuş)	6.749	12.196.347	69.972	77.908.495
	20220	Siğir eti; diğer kemikli parçalar (dondurulmuş)	18.763	1.754.500	177.711	7.648.333
	20230	Siğir eti; kemiksiz (dondurulmuş)	50.021	0	433.635	0
	20410	Kuzu eti; karkas ve yarım karkas (taze/soğutulmuş)	24.259	0	600.728	0
	20422	Koyun eti; kemikli (taze/soğutulmuş)	29	0	473	0
	20430	Kuzuların karkas ve yarı karkasları (dondurulmuş)	1.023	0	10.262	0
	20442	Koyun eti; kemikli (dondurulmuş)	21.272	0	533.422	0
	20443	Koyun eti; kemiksiz (dondurulmuş)	1.479	0	20.856	0
	Yıl toplamı:		156.937	55.752.492	2.226.584	260.107.686
Yıl	HS6	HS6 adı	İhracat Miktar, Kg	İthalat Miktar, Kg	İhracat Dolar	İthalat Dolar
2019	20120	Siğir eti; diğer kemikli parçalar (taze/soğutulmuş)	28.346	852.370	292.893	3.656.608
	20130	Büyükbaş hayvanlarının etleri; kemiksiz (taze/soğutulmuş)	32.669	3.418.410	339.663	18.560.995
	20210	Büyükbaş hayvanlarının etleri; karkas, yarım karkas (dondurulmuş)	20.702	0	103.725	0
	20220	Siğir eti; diğer kemikli parçalar (dondurulmuş)	38.008	5.324	304.657	33.690
	20230	Siğir eti; kemiksiz (dondurulmuş)	49.281	769.897	504.370	4.382.582
	20410	Kuzu eti; karkas ve yarım karkas (taze/soğutulmuş)	37.270	0	602.820	0
	20421	Koyun eti; karkas ve yarı karkasları (taze/soğutulmuş)	835	835	8.751	9.904
	20422	Koyun eti; kemikli (taze/soğutulmuş)	3.370	1.577	44.210	21.206
	20423	Koyun eti; kemiksiz (taze/soğutulmuş)	1.741	550	27.114	10.421
	20430	Kuzuların karkas ve yarı karkasları (dondurulmuş)	2.385	0	36.138	0
	20442	Koyun eti; kemikli (dondurulmuş)	13.254	0	238.695	0
	20443	Koyun eti; kemiksiz (dondurulmuş)	13.631	0	46.711	0
	Yıl toplamı:		241.492	5.048.963	2.549.747	26.675.406
Yıl	HS6	HS6 adı	İhracat Miktar, Kg	İthalat Miktar, Kg	İhracat Dolar	İthalat Dolar
2020 (2. Ay)	20120	Siğir eti; diğer kemikli parçalar (taze/soğutulmuş)	4.932	0	49.860	0
	20130	Büyükbaş hayvanlarının etleri; kemiksiz (taze/soğutulmuş)	2.245	134.493	27.530	765.123
	20220	Siğir eti; diğer kemikli parçalar (dondurulmuş)	681	0	8.800	0
	20230	Siğir eti; kemiksiz (dondurulmuş)	6.010	0	63.512	0
	20410	Kuzu eti; karkas ve yarım karkas (taze/soğutulmuş)	3.318	0	71.160	0
	20423	Koyun eti; kemiksiz (taze/soğutulmuş)	242	0	4.252	0
	20430	Kuzuların karkas ve yarı karkasları (dondurulmuş)	1.177	0	15.319	0
	20442	Koyun eti; kemikli (dondurulmuş)	1.357	0	9.940	0
	20443	Koyun eti; kemiksiz (dondurulmuş)	3.073	0	3.662	0
	Yıl toplamı:		23.035	134.493	254.035	765.123



ET ÜRÜNLERİ DİŞ TİCARETİ

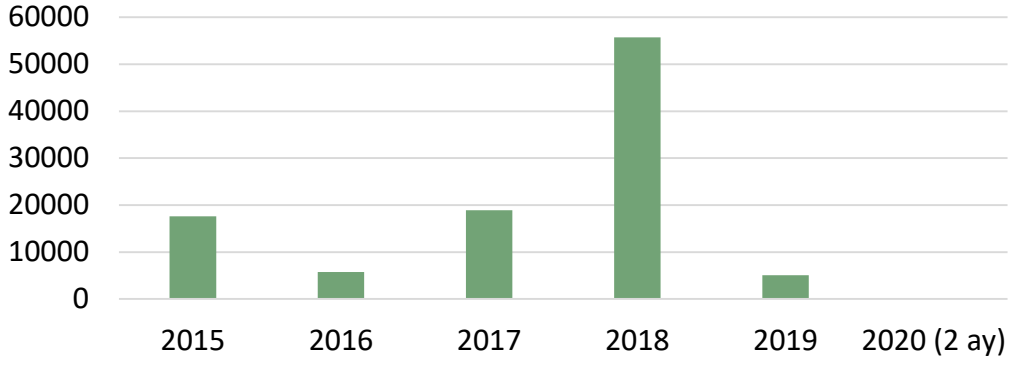
Yıl	HS6	HS6 adı	İhracat Miktar, Kg	İthalat Miktar, Kg	İhracat Dolar	İthalat Dolar
2018	160100	Etten, sakatattan/kandan yapılmış sosisler vb. ürünler	14.617.004	77.188	19.303.815	192.325
	160210	Hazırlanmış/konserve edilmiş et, sakatat/kan; homojenize	19.138	0	60.675	0
	160220	Hayvanların karaciğerlerinden konserveler	789	0	2.187	0
	160250	Siğır cinsi hayvanlardan hazırlanmış madde ve konserveler	1.439.139	2.052	9.120.394	18.166
	160290	Diğer hayvanlardan hazırlanmış madde ve konserveler	91.325	0	147.034	0
		Yıl toplamı:		16.167.395	79.240	28.634.105
2019	160100	Etten, sakatattan/kandan yapılmış sosisler vb. ürünler	16.921.284	39.547	21.948.660	81.724
	160210	Hazırlanmış/konserve edilmiş et, sakatat/kan; homojenize	5.303	0	43.764	0
	160220	Hayvanların karaciğerlerinden konserveler	505	1.251	1.065	3.164
	160250	Siğır cinsi hayvanlardan hazırlanmış madde ve konserveler	3.011.594	2	10.225.126	181
	160290	Diğer hayvanlardan hazırlanmış madde ve konserveler	326.917	0	813.751	0
		Yıl toplamı:		20.265.603	40.800	33.032.366
2020 (2. Ay)	160100	Etten, sakatattan/kandan yapılmış sosisler vb. ürünler	2.455.544	1.802	3.301.594	8.948
	160210	Hazırlanmış/konserve edilmiş et, sakatat/kan; homojenize	101	0	504	0
	160250	Siğır cinsi hayvanlardan hazırlanmış madde ve konserveler	138.683	0	593.851	0
	160290	Diğer hayvanlardan hazırlanmış madde ve konserveler	3.936	0	16.428	0
		Yıl toplamı:		2.598.264	1.802	3.912.377

2019 yılı verileri geçicidir.

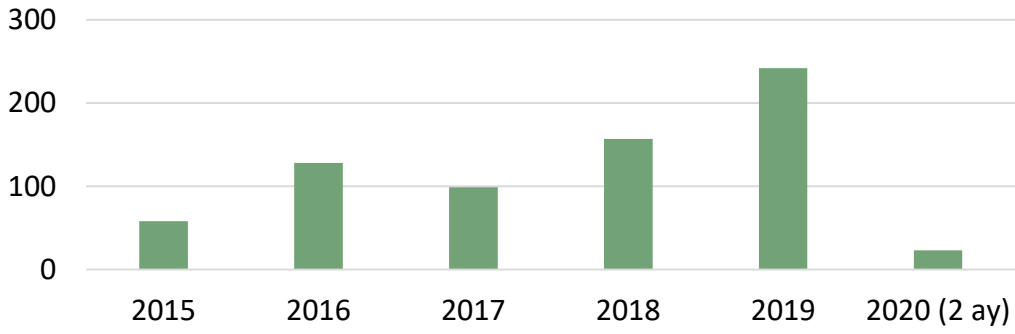


KIRMIZI ET DIŞ TİCARETİ

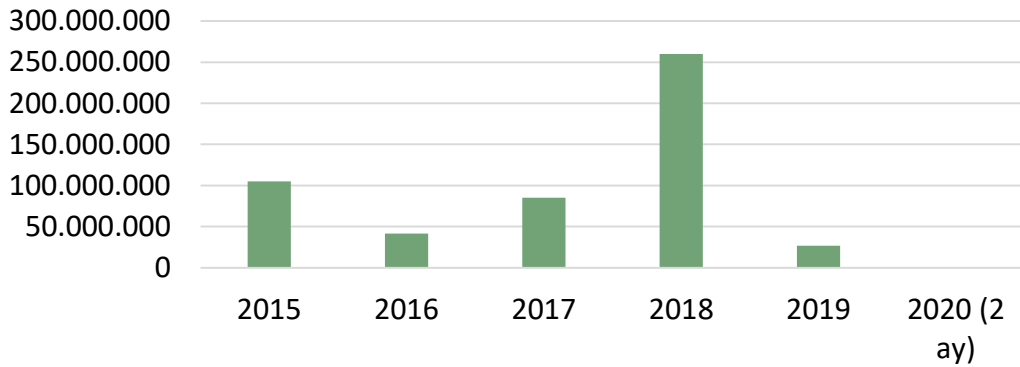
İTHALAT (Ton)

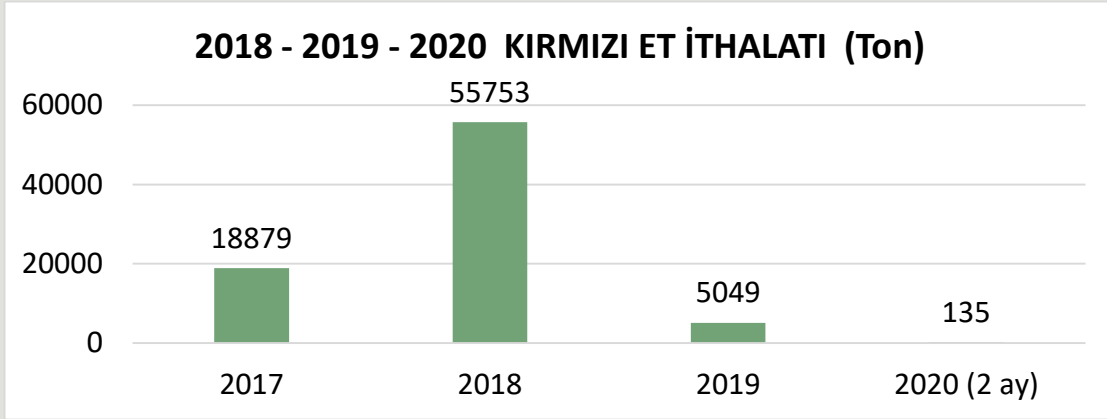
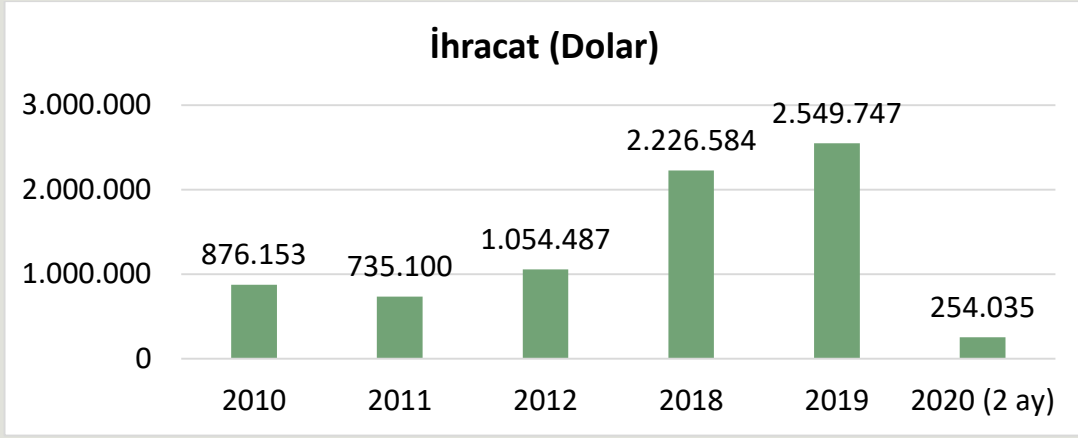


İHRACAT (Ton)



İthalat (Dolar)



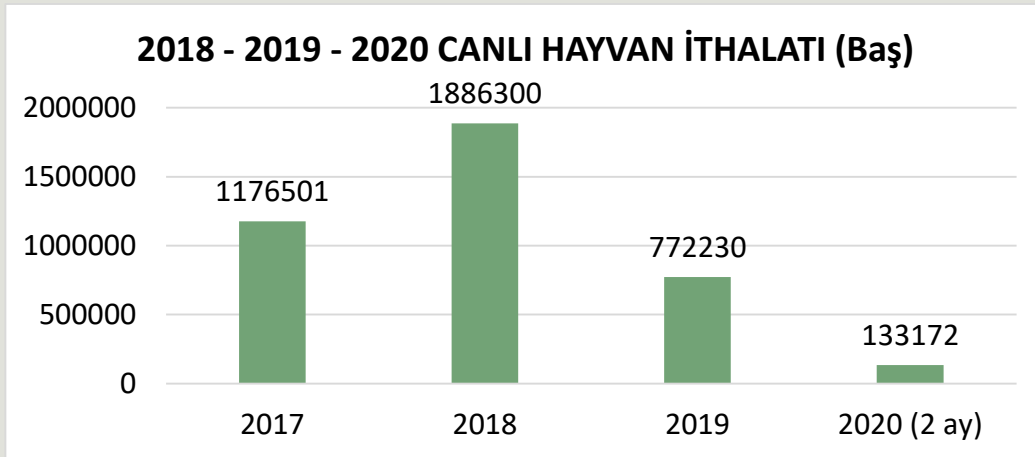
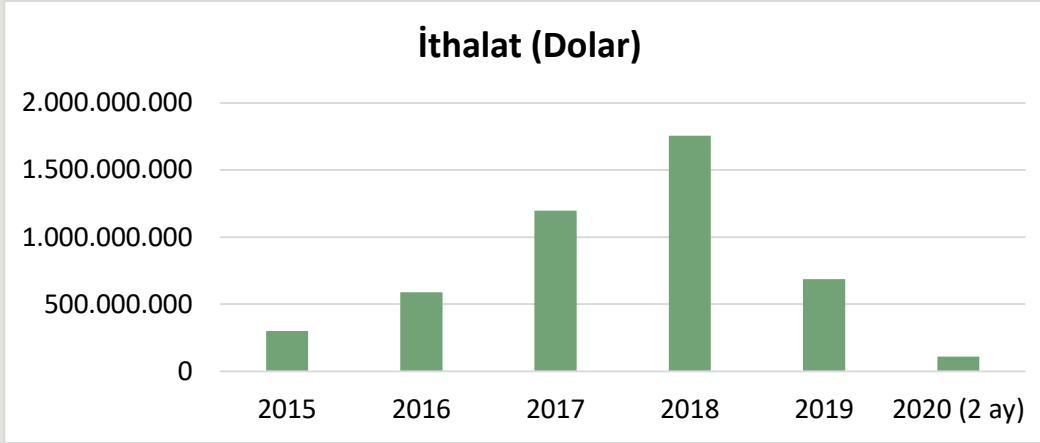
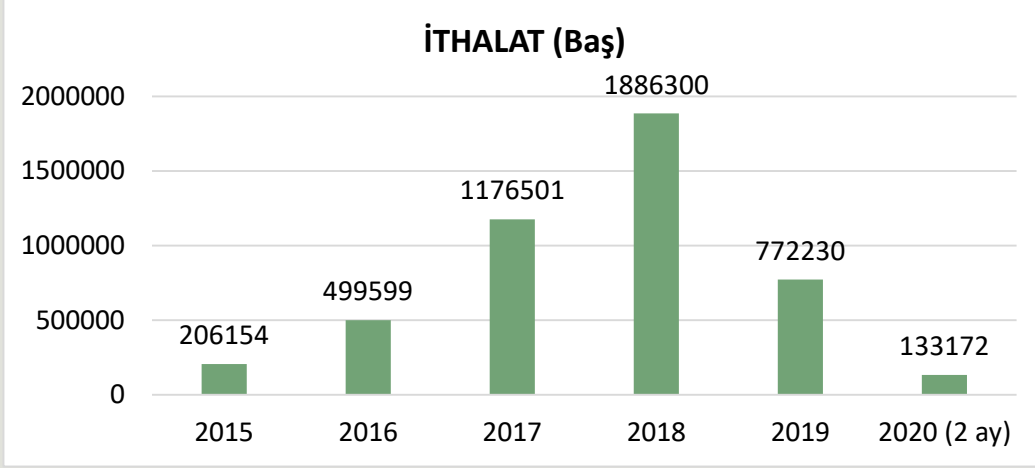


Kaynak: TÜİK

CANLI HAYVAN DIŞ TİCARETİ

HS8	HS8 adı	İhracat (Baş)	İhracat (Dolar)	İthalat (Baş)	İthalat (Dolar)
2018	1022110			42.730	119.989.661
	1022190			73.351	105.934.295
	1022905			2	1.078
	1022910			1	200
	1022929			191	88.498
	1022949			1.165.951	1.181.649.276
	1022951			1.913	3.456.157
	1022951			7	25.754
	1022991	350	477.804	130.984	227.979.067
	1022999			45.575	52.965.495
	1023100			88	257.529
	1041010			185.610	28.504.822
	1041030			239.897	34.033.700

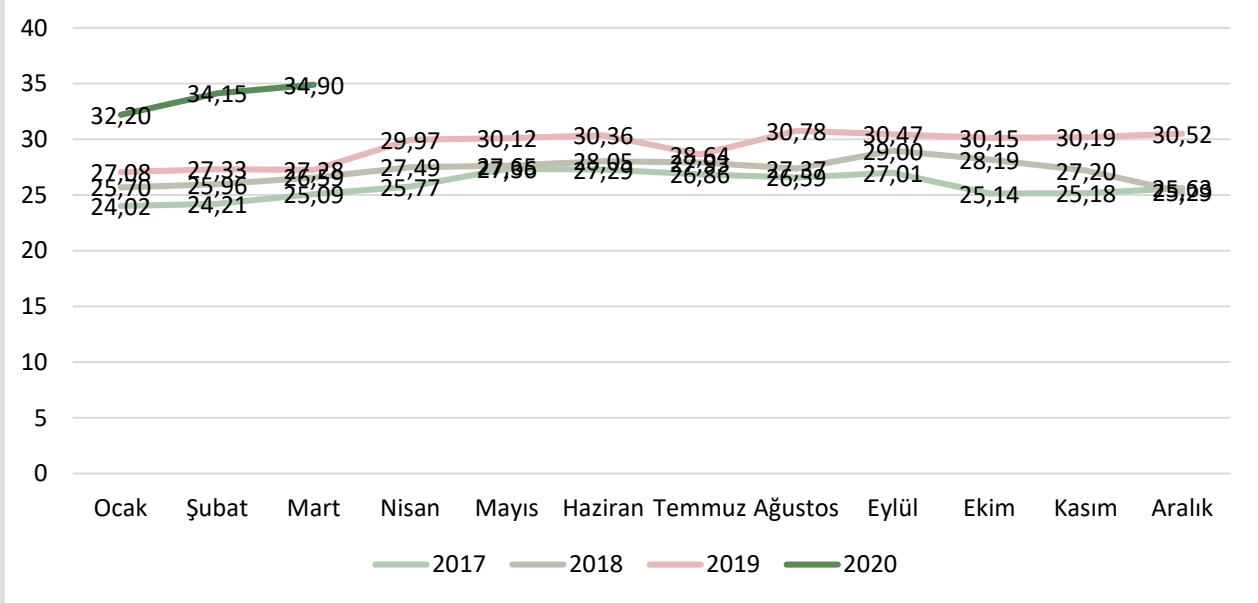
	1041080	Koyun; damızlık olmayan	16.130	2.682.521		
	1042010	Teke ve keçi; damızlık	69	8.021		
	1042090	Keçi; diğer (damızlık olmayan)	108	11.207		
	Yıl toplamı:		16.657	3.179.553	1.886.300	1.754.885.532
Yıl			İhracat (Baş)	İhracat (Dolar)	İthalat (Baş)	İthalat (Dolar)
2019	1022110	Düveler (doğurmamış dişi sığırlar); damızlık	325	446.641	4.885	12.245.676
	1022190	Diğer sığırlar (düve veya inek dışındaki); damızlık	0	0	12.709	18.139.258
	1022929	Sığırlar; damızlık veya kasaplık olmayan, 80 kg < ağırlık <= 160 kg	0	0	1.496	864.765
	1022941	Sığırlar; kasaplık, 160 kg < ağırlık <= 300 kg	401	293.503	0	0
	1022949	Sığırlar; damızlık veya kasaplık olmayan, 160 kg < ağırlık <= 300 kg	0	0	601.443	555.690.922
	1022959	Düveler (doğurmamış dişi sığırlar); damızlık veya kasaplık olmayan, ağırlık > 300 kg	75	78.735	1.739	1.816.534
	1022991	Erkek danalar; kasaplık, ağırlık > 400 kg	1.215	2.714.945	6.863	12.719.999
	1022999	Diğer sığırlar; damızlık veya kasaplık olmayan, ağırlık > 300 kg	0	0	59.941	70.864.064
	1041010	Koç ve koyun; damızlık	2.691	464.484	82.213	13.524.570
	1041030	Kuzu (1 yaşında/daha küçük); damızlık olmayan	30.065	3.813.328	0	0
	1041080	Koyun; damızlık olmayan	133.089	24.322.774	0	0
	1042010	Teke ve keçi; damızlık	1.037	331.900	941	161.623
	1042090	Oğlak; damızlık olmayan	205	16.400	0	0
	Yıl toplamı:		169.103	32.482.710	772.230	686.027.411
Yıl			İhracat (Baş)	İhracat (Dolar)	İthalat (Baş)	İthalat (Dolar)
2020 (2 ay)	1022110	Düveler (doğurmamış dişi sığırlar); damızlık	143	278.632	261	616.842
	1022130	İnekler; damızlık	1.000	3.200.000		0
	1022190	Diğer sığırlar (düve veya inek hariç); damızlık	0	0	1.208	1.675.417
	1022929	Sığırlar; damızlık veya kasaplık olmayan, 80 kg < ağırlık <= 160 kg	0	0	104	39.389
	1022949	Sığırlar; damızlık veya kasaplık olmayan, 160 kg < ağırlık <= 300 kg	0	0	85.123	77.020.545
	1022959	Düveler (doğurmamış dişi sığırlar); damızlık veya kasaplık olmayan, ağırlık > 300 kg	0	0	155	161.728
	1022999	Diğer sığırlar; damızlık veya kasaplık olmayan, ağırlık > 300 kg	0	0	21.454	25.406.184
	1041010	Koç ve koyun; damızlık	0	0	24.867	4.527.542
	1041030	Kuzu (1 yaşında/daha küçük); damızlık olmayan	350	38.150	0	0
	1041080	Koyun; damızlık olmayan	4.551	706.060	0	0
	Yıl toplamı:		6.044	4.222.842	133.172	109.447.647



Kaynak: TÜİK



ÜLKEMİZDE DANA KARKAS FİYATLARI



Kaynak: Ankara Ticaret Borsası Fiyat Tescil Bülteni

ÜLKEMİZDE 2019 VE 2020 YILLARI AYLIK DANA KARKAS FİYATLARI

DANA KARKAS FİYATLARI (TL/kg)				
	Ulusal Kırmızı Et Konseyi	% Değişim	Ankara Ticaret Borsası	% Değişim
Mar.19	29,09	1,6	27,28	-0,2
Nis.19	30,58	5,1	29,97	9,8
May.19	30,74	0,5	30,12	0,5
Haz.19	30,79	0,2	30,36	0,8
Tem.19	30,38	-1,3	28,64	-5,6
Ağu.19	31,41	3,4	30,78	7,5
Eyl.19	31,19	-0,7	30,47	-0,9
Eki.19	30,70	-1,6	30,15	-1,05
Kas.19	31,01	1,0	30,19	0,1
Ara.19	31,56	1,8	30,52	1,1
Oca.20	32,67	3,5	32,20	5,5
Şub.20	34,16	4,6	34,15	6,0
Mar.20	35,35	3,5	35,01	2,5



ÜLKEMİZDE ET VE ET ÜRÜNLERİ FİYATLARI (TÜFE)

Yıl	Madde adı	Ocak	Şubat	Mart	Nisan	Mayıs	Haziran	Temmuz	Ağustos	Eylül	Ekim	Kasım	Aralık	Yıllık Ort.
2019	Dana Eti	40,57	40,48	41,49	45,32	47,81	48,24	48,35	47,88	47,83	47,03	46,41	46,25	45,64
2019	Koyun Eti	49,01	49,86	50,56	51,37	51,93	51,75	51,90	52,18	52,63	52,76	52,58	52,92	51,62
2019	Sakatat	35,89	36,18	36,89	38,70	39,86	39,19	38,47	38,35	38,75	39,08	40,12	40,83	38,53
2019	Sucuk	60,79	60,25	60,51	60,93	62,79	64,33	64,52	64,17	64,03	64,03	63,73	63,28	62,78
2019	Sosis	35,85	36,03	35,34	36,43	37,93	38,67	39,13	39,41	39,38	39,35	39,42	39,41	38,03
2019	Salam	32,02	32,34	32,31	32,72	34,25	34,88	35,14	35,34	35,49	35,37	35,10	34,77	34,14
2020	Dana Eti	46,70	47,88	50,23										
2020	Koyun Eti	54,06	56,71	59,75										
2020	Sakatat	41,82	43,62	45,22										
2020	Sucuk	65,29	66,83	67,42										
2020	Sosis	40,07	40,01	39,95										
2020	Salam	35,17	35,48	35,32										

Kaynak: TÜİK

ÜLKEMİZDE ET VE ET ÜRÜNLERİ FİYATLARI (TÜFE) YILLIK ORTALAMA DEĞİŞİM ORANLARI

TL/KG	2020 Mart	2019 Mart ayına göre değişim (%)	Bir önceki aya göre değişim (%)
Dana Eti (Kuşbaşı)	50,23	21,07	4,92
Koyun Eti (Kemikli kol)	59,75	18,17	5,35
Sakatat (Karaciğer)	45,22	22,59	3,67
Sucuk	67,42	11,43	0,89
Sosis	39,95	13,04	-0,15
Salam	35,32	9,33	-0,45

Tüketici fiyatları indeksinde kapsanan maddelerin fiyatları, tüm vergileri içeren depozito hariç perakende fiyatlardır.



ÜLKEMİZDE PERAKENDE ET VE ET ÜRÜNLERİ FİYATLARI

14.04.2020		
ÜRÜN ADI	MİGROS	CARREFOUR
Kıyma	44,90*	48,90/43,90**
Kuşbaşı	52,95	48,90
Biftek	65,95	59,90
D. Sote	75,95	59,90
Pirzola	85,95	75,90
Bonfile	116,95	107,90
Kontrfile	88,95	69,90
K. Kol	59,95 (Kli)	73,90
K. But	67,95 (Kli)	76,90
K. Pirzola	93,95	105,90

*Yemeklik et

**%7 - 14 / %14 - 20 yağlı

Kli = kemikli

DÜNYA KIRMIZI ET ÜRETİM RAKAMLARI

DÜNYA SIĞIR ETİ VE BUFALO ETİ ÜRETİMİ (BİN TON KARKAS AĞIRLIK EŞDEĞERİ)

	2008	2013	2014	2015	2016	2017	2018
Dünya Üretimi (FAO)	66020	67751	68331	67967	69115	69942	70652
GIRA Et Gelişimleri Kitabı Verileri	61958	64502	64532	64775	64576	66223	67717

Kaynak: IMS-GIRA Et Kitabı, 2019

BAZI BÖLGELERDE SIĞIR ETİ ÜRETİMLERİ (BİN TON KARKAS AĞIRLIK EŞDEĞERİ)

	2008	2013	2014	2015	2016	2017	2018
AB	8111	7377	7436	7657	7850	7884	8028
Kuzey Amerika	15089	14584	13974	13688	14497	15039	15455
Güney Amerika	15197	16002	15770	15380	14717	15393	15910
Asya	10987	12236	12524	12878	12684	13017	13016
Avustralya	2138	2360	2595	2546	2125	2148	2297
Yeni Zelanda	644	621	657	691	647	655	672

Kaynak: IMS-GIRA Et Kitabı, 2019



DÜNYA KOYUN ETİ ÜRETİMİ (BİN TON KARKAS AĞIRLIK EŞDEĞERİ)

	2008	2013	2014	2015	2016	2017	2018
Dünya Üretimi (FAO)	13097	13881	14032	14391	14532	14711	15045
GIRA Et Gelişimleri Kitabı Verileri	12911	14009	14247	14498	14823	15213	15410

Kaynak: IMS-GIRA Et Kitabı, 2019

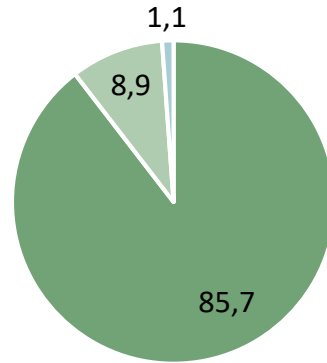
BAZI BÖLGELERDE KOYUN ETİ ÜRETİMLERİ (BİN TON KARKAS AĞIRLIK EŞDEĞERİ)

	2008	2013	2014	2015	2016	2017	2018
AB	1027	914	907	917	918	922	912
Kuzey Amerika	146	146	146	143	143	141	147
Güney Amerika	303	281	289	283	281	280	282
Avustralya	664	718	754	742	716	729	765
Yeni Zelanda	595	490	487	500	452	475	465

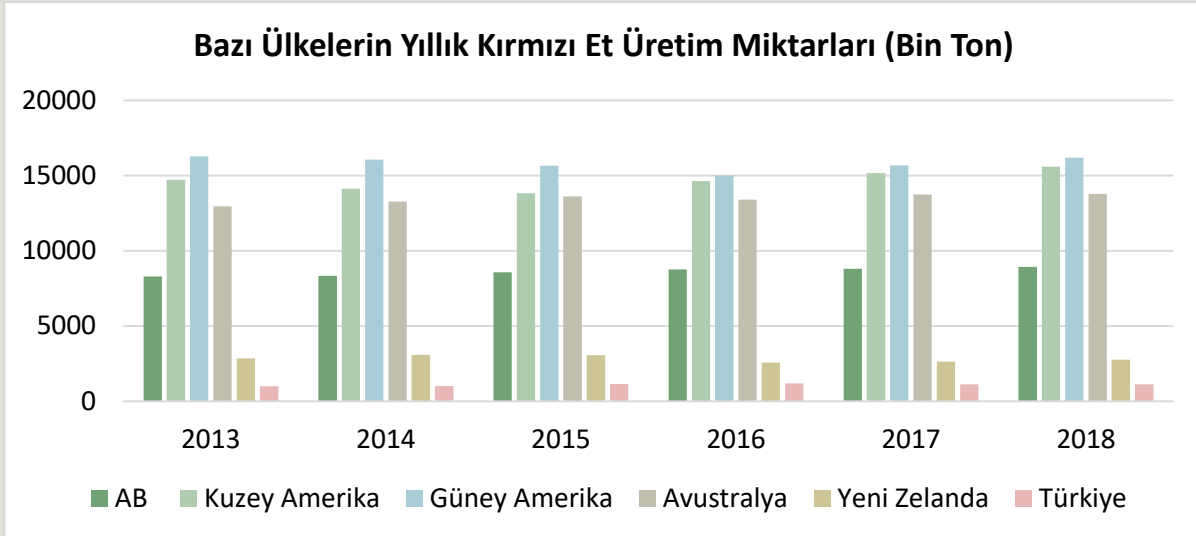
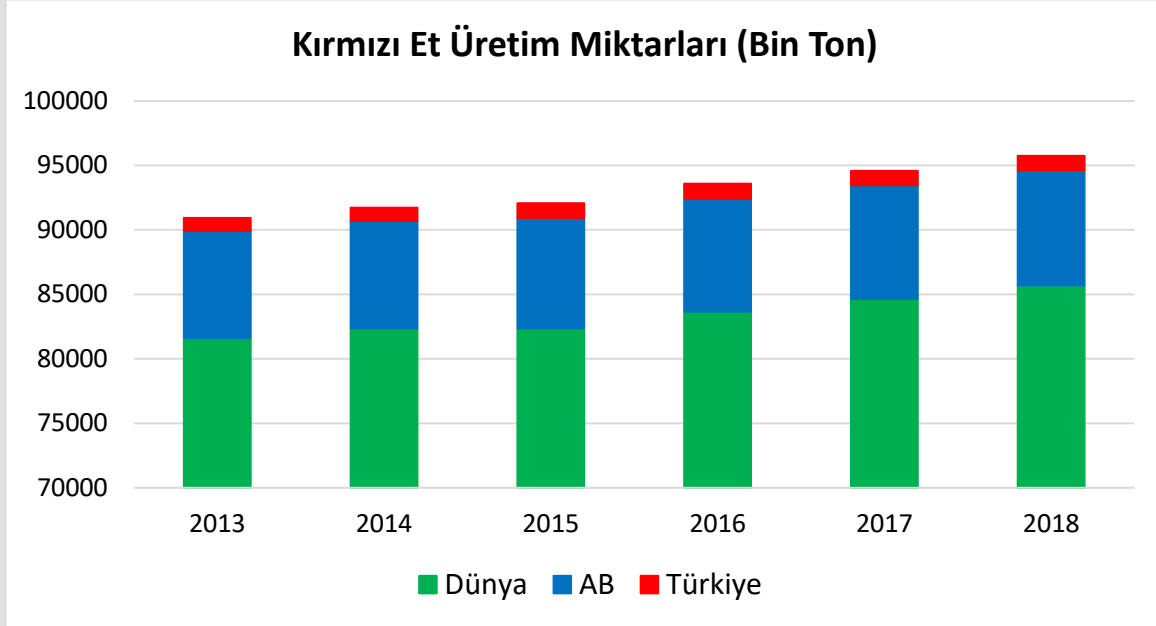
Kaynak: IMS-GIRA Et Kitabı, 2019

DÜNYADA, AB'DE VE ÜLKEMİZDE KIRMIZI ET ÜRETİM MİKTARI

Kırmızı Et Üretim Miktarları (Milyon ton)



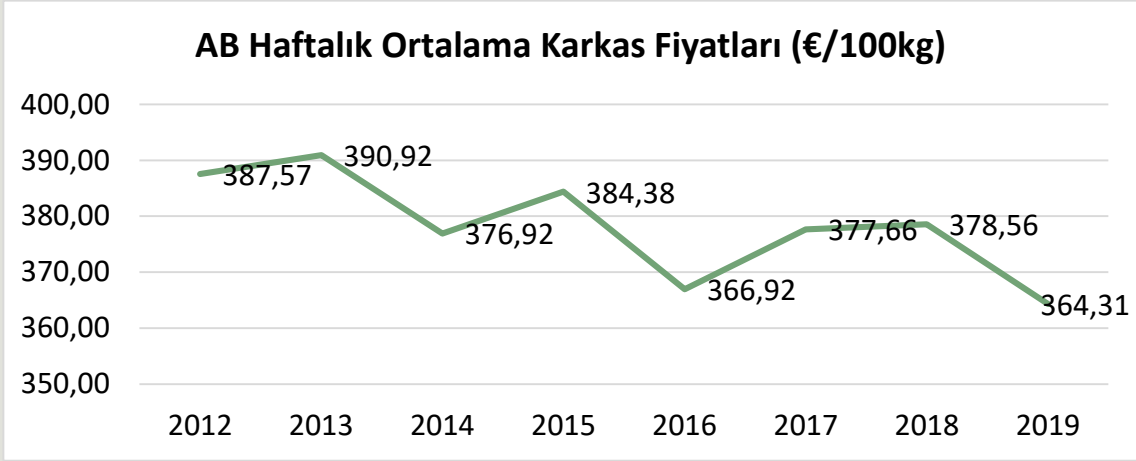
■ Dünya ■ AB ■ Türkiye



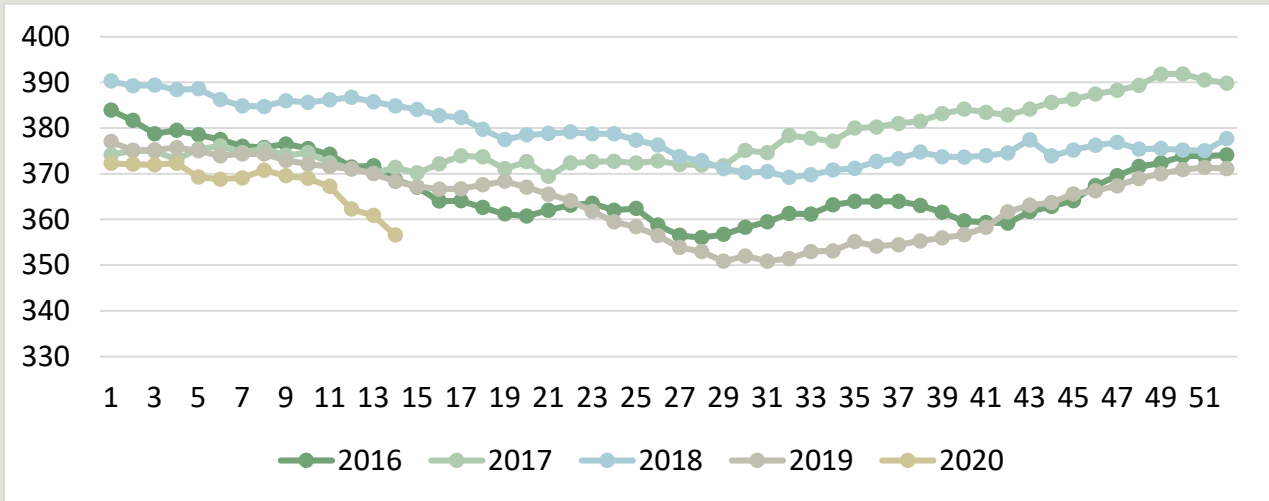
Kaynak: IMS-GIRA Et Kitabı, 2019

FAO verilerine göre 2018 yılında dünyadaki toplam kırmızı et üretimi 85,7 milyon tondur. Toplam kırmızı et üretimi yine aynı yıl AB'de 8,9 milyon ton ve ülkemizde ise 1,1 milyon ton olarak gerçekleşmiştir. Bu veriler değerlendirildiğinde, dünyadaki toplam -domuz hariç- kırmızı et üretiminin %1,3'ü Türkiye'de gerçekleşmektedir. AB'deki üretim ile kıyaslandığında ise bizim üretimimiz, onların üretiminin %12,5'i seviyesindedir.

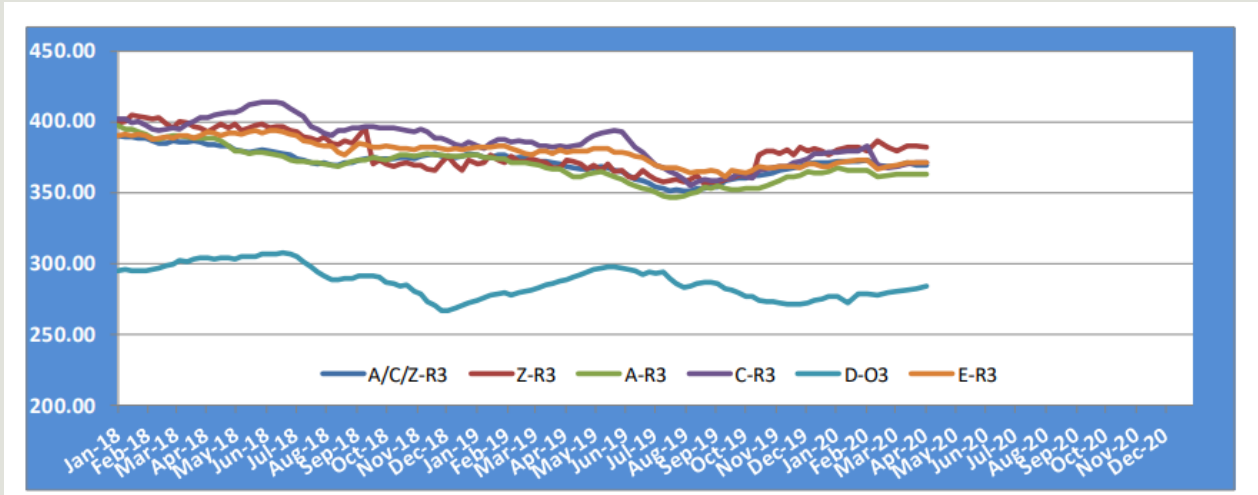
AVRUPA BİRLİĞİ VERİLERİ



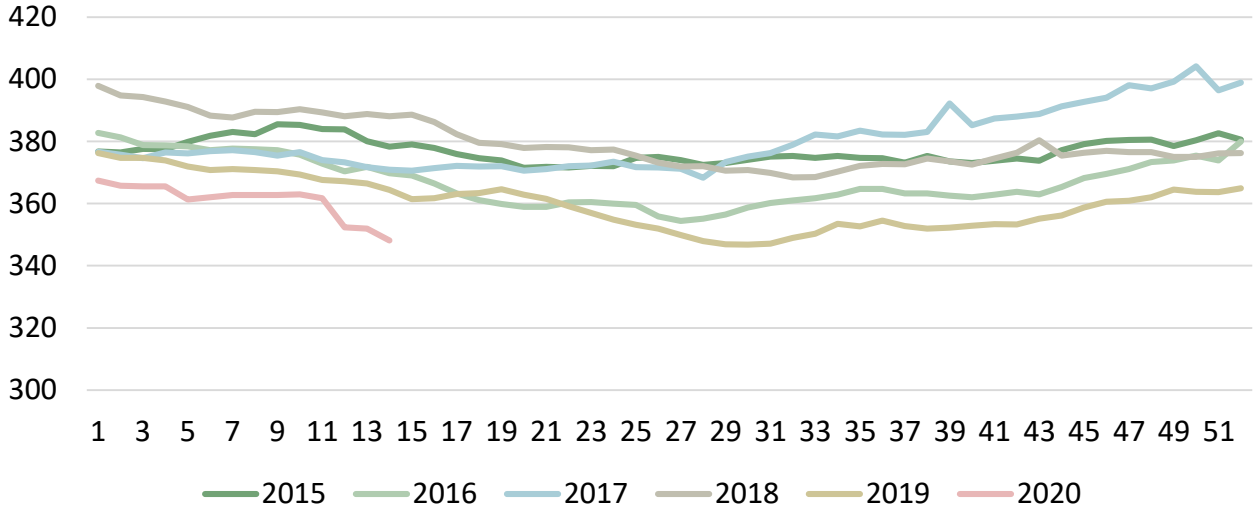
HAFTALIK AB KARKAS FİYATLARI (EURO/100kg)



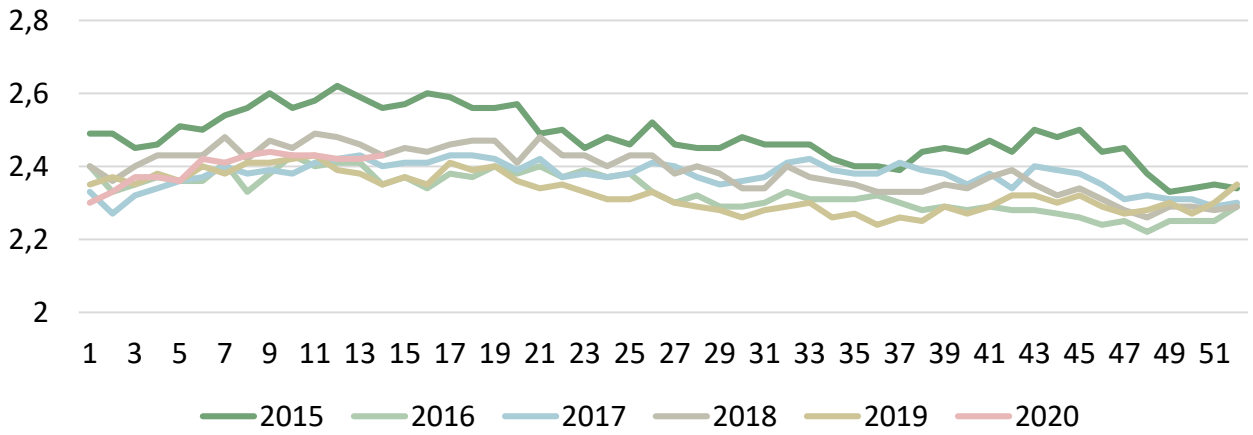
AB TÜM KATEGORİLERE GLOBAL BAKIŞ



AB Genç Sığır 12 - 24 Aylık Fiyatları, €/100 kg



AB Genç Besilik Sığır Fiyatları, €/kg



Kaynak: AB Komisyonu



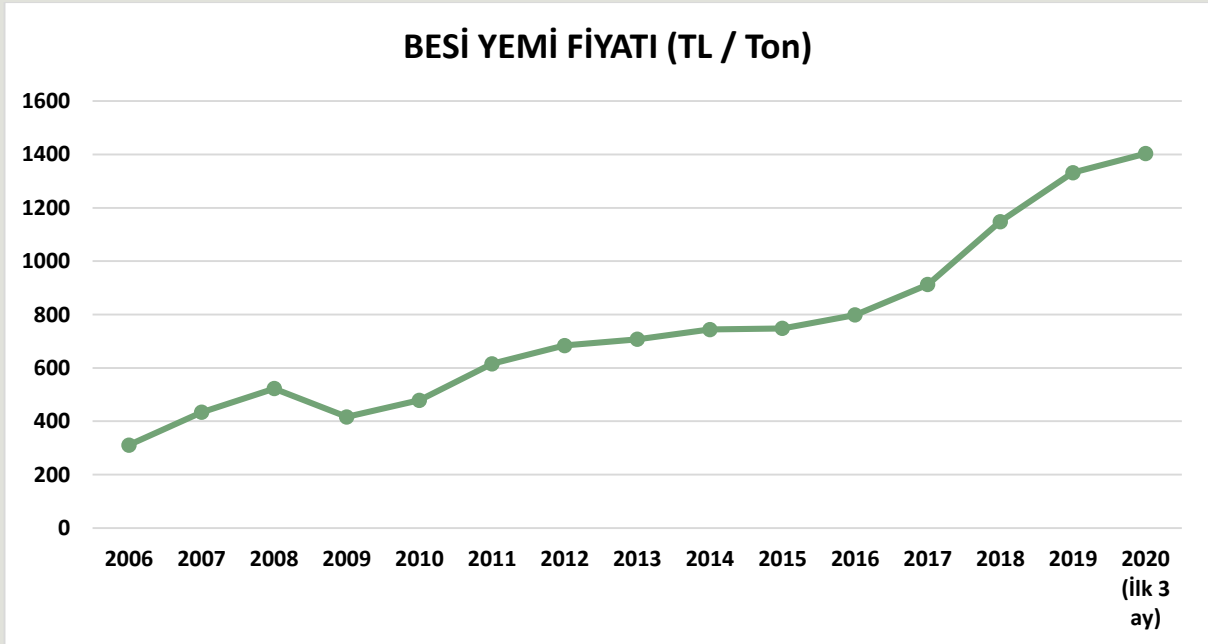
3. YEM SEKTÖRÜ

BESİ YEMİ FİYATI (TL/ton)

Yıl	Ocak	Şubat	Mart	Nisan	Mayıs	Haziran	Temmuz	Ağustos	Eylül	Ekim	Kasım	Aralık	Yıl Ortalaması
2006	290	295	301	294	308	300	306	306	314	324	340	355	311,08
2007	380	380	385	390	390	400	420	430	450	520	530	530	433,75
2008	540	540	560	565	570	540	540	495	495	495	480	450	522,50
2009	460	450	430	410	410	410	390	380	380	410	440	430	416,67
2010	430	430	450	450	450	440	460	485	510	550	530	560	478,75
2011	580	620	620	620	620	620	620	630	630	615	610	605	615,83
2012	600	620	640	645	660	660	700	720	740	740	740	740	683,75
2013	760	740	720	700	700	700	700	700	700	680	680	710	707,50
2014	730	710	710	745	750	780	820	780	750	730	710	710	743,75
2015	740	760	760	760	780	760	740	740	760	740	720	720	748,33
2016	720	770	750	750	830	830	830	810	790	790	830	880	798,33
2017	930	900	900	900	900	900	900	900	860	900	960	1000	912,50
2018	1000	1040	1080	1120	1170	1140	1085	1250	1300	1170	1160	1260	1148
2019	1280	1270	1270	1400	1435	1390	1400	1350	1300	1250	1250	1390	1332,08
2020	1360	1390	1460										1403,3

Kaynak: TÜRKİYEM-BİR

YILLARA GÖRE ORTALAMA BESİ YEMİ FİYATI DEĞİŞİM GRAFİĞİ



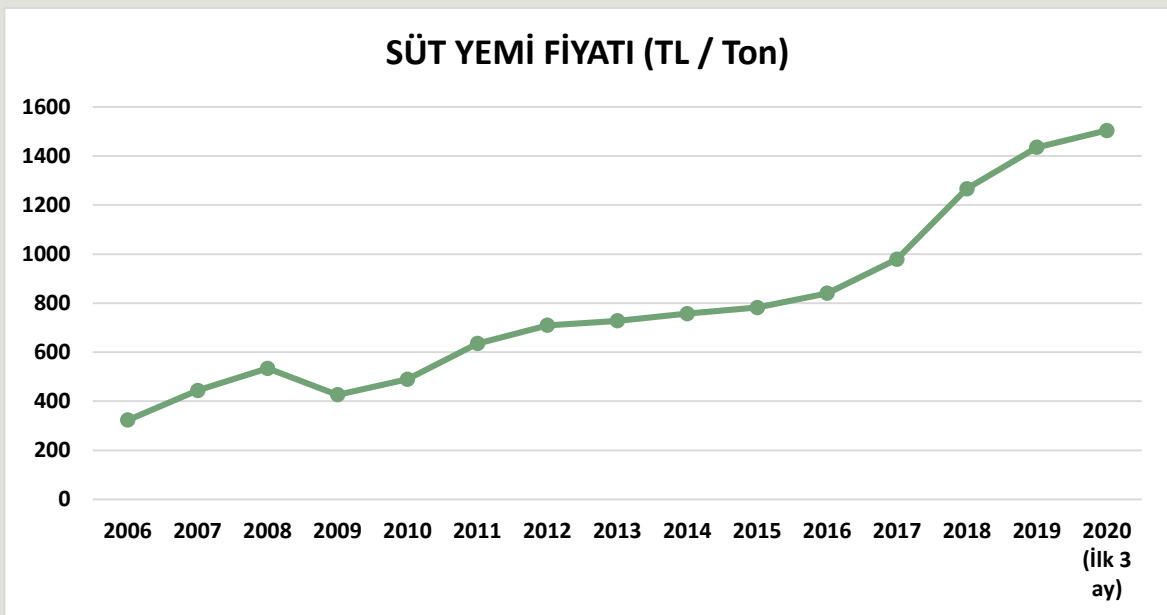


SÜT YEMİ FİYATI (TL/ton)

Yıl	Ocak	Şubat	Mart	Nisan	Mayıs	Haziran	Temmuz	Ağustos	Eylül	Ekim	Kasım	Aralık	Yıl Ortalaması
2006	305	303	308	309	314	315	319	322	328	341	350	365	323,25
2007	390	390	395	400	400	410	430	440	460	530	540	540	443,75
2008	550	550	570	580	590	560	560	500	500	500	485	460	533,75
2009	470	460	440	420	420	420	400	390	390	420	450	440	426,67
2010	440	440	460	460	460	450	470	495	520	560	540	580	489,58
2011	600	640	640	640	640	640	640	650	650	635	630	620	635,42
2012	610	640	660	665	680	680	720	740	780	780	780	780	709,58
2013	790	770	750	720	720	720	720	720	720	690	690	720	727,50
2014	740	720	720	750	760	790	830	800	770	750	730	730	757,50
2015	760	780	780	780	800	800	780	780	820	780	760	760	781,67
2016	760	810	790	790	870	870	870	850	830	830	880	930	840,00
2017	1000	970	970	970	970	970	970	970	920	960	1020	1060	979,17
2018	1060	1100	1150	1190	1300	1260	1200	1400	1500	1350	1280	1400	1266
2019	1410	1400	1400	1485	1515	1470	1500	1450	1400	1350	1350	1490	1435
2020	1460	1490	1560										1503,3

Kaynak: TÜRKİYEMBİR

YILLARA GÖRE ORTALAMA SÜT YEMİ FİYATI DEĞİŞİM GRAFİĞİ





ÜLKEMİZDE YEM HAMMADDE FİYATLARI

HAMMADDELER	9.03.2020		17.03.2020		24.03.2020		31.03.2020	
	TL	₺	TL	₺	TL	₺	TL	₺
MISIR	1.300	213	1.300	204	1.310	198	1.310	201
ARPA	1.340	220	1.340	210	1.300	197	1.320	202
FULL FAT SOYA	2.582	424	2.644	415	2.937	445	3.032	465
SOYA KÜSPESİ	2.436	400	2.516	395	2.838	430	2.999	460
KANOLA KÜSPESİ	1.644	270	1.720	270	1.848	280	1.956	300
BUĞDAY KEPEĞİ	1.140	187	1.160	182	1.160	176	1.160	178
YEMLİK BUĞDAY	1.550	255	1.550	243	1.550	235	1.590	244
HAM YAĞ	4.842	795	5.064	795	5.214	790	4.955	760
ATK (28 PROTEIN)	1.060	174	1.100	173	1.100	167	1.200	184
ATK (36 PROTEIN)	1.340	220	1.401	220	1.518	230	1.695	260
PTK	1.350	222	1.350	212	1.350	205	1.400	215
DDGS (mısır)	1.583	260	1.688	265	1.815	275	2.021	310
MELAS	1.050	172	1.100	173	1.150	174	1.200	184
KABA YEMLER								
SAP SAMAN								
YONCA								
KORUNGA								
FİĞ								
MISIR SİLAJI								
₺ KURU	6,09		6,37		6,60		6,52	

Kaynak: TÜRKİYEM-BİR

- Fiyatlara nakliye ve KDV dâhil değildir.
- Soya Fasulyesi Fiyatı = Full Fat Soya Fiyatı -25₺
- Kırmızı ile yazılanlar piyasada satış şeklini belirtmekte olup, siyah renkli olanlar dolar kurundan çevrilmiş fiyatlardır.



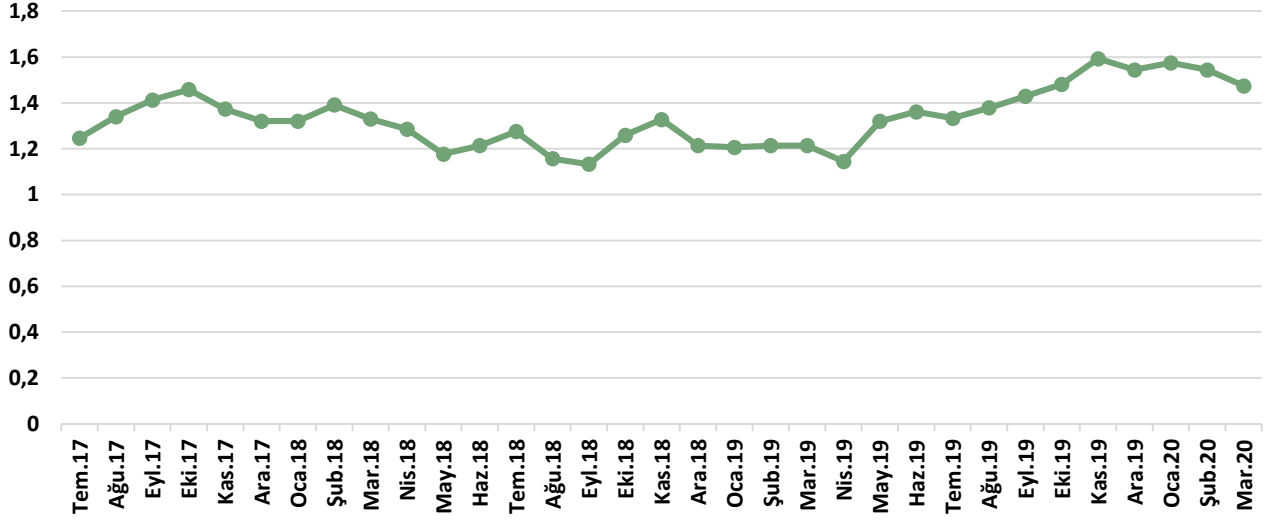
ÜLKEMİZDE SÜT/YEM PARİTESİ

Yıl	Ocak	Şubat	Mart	Nisan	Mayıs	Haziran	Temmuz	Ağustos	Eylül	Ekim	Kasım	Aralık
2006	1,452	1,462	1,438	1,398	1,376	1,371	1,379	1,366	1,341	1,364	1,329	1,274
2007	1,249	1,249	1,233	1,218	1,218	1,188	1,256	1,227	1,174	1,245	1,222	1,222
2008	1,200	1,145	1,105	0,974	0,958	1,009	1,134	1,270	1,270	1,250	1,165	1,228
2009	1,064	1,087	1,136	1,190	1,190	1,190	1,475	1,513	1,513	1,567	1,462	1,648
2010	1,932	1,932	1,848	1,598	1,598	1,633	1,564	1,485	1,413	1,313	1,361	1,267
2011	1,225	1,148	1,148	1,000	1,000	1,000	1,000	0,985	1,138	1,260	1,270	1,290
2012	1,311	1,250	1,212	1,203	1,176	1,176	1,111	1,081	1,026	1,154	1,154	1,154
2013	1,139	1,169	1,200	1,250	1,250	1,250	1,250	1,389	1,389	1,449	1,449	1,389
2014	1,351	1,458	1,458	1,400	1,382	1,329	1,386	1,438	1,494	1,533	1,575	1,575
2015	1,513	1,474	1,474	1,474	1,438	1,438	1,474	1,474	1,402	1,474	1,513	1,513
2016	1,513	1,420	1,456	1,456	1,322	1,322	1,322	1,353	1,386	1,386	1,307	1,237
2017	1,210	1,247	1,247	1,247	1,247	1,247	1,247	1,340	1,413	1,458	1,373	1,321
2018	1,321	1,391	1,330	1,286	1,177	1,214	1,275	1,157	1,133	1,259	1,328	1,214
2019	1,206	1,214	1,214	1,145	1,320	1,361	1,333	1,379	1,429	1,481	1,593	1,544
2020	1,575	1,544	1,474									

ÜLKEMİZDE SÜT/YEM PARİTESİ – YIL ORTALAMASI

Yıl	Yıl Ortalaması
2006	1,379
2007	1,225
2008	1,142
2009	1,336
2010	1,579
2011	1,122
2012	1,167
2013	1,298
2014	1,448
2015	1,472
2016	1,373
2017	1,300
2018	1,257
2019	1,352
2020 (İlk 3 ay)	1,531

ÇİĞ SÜT / YEM PARİTESİ

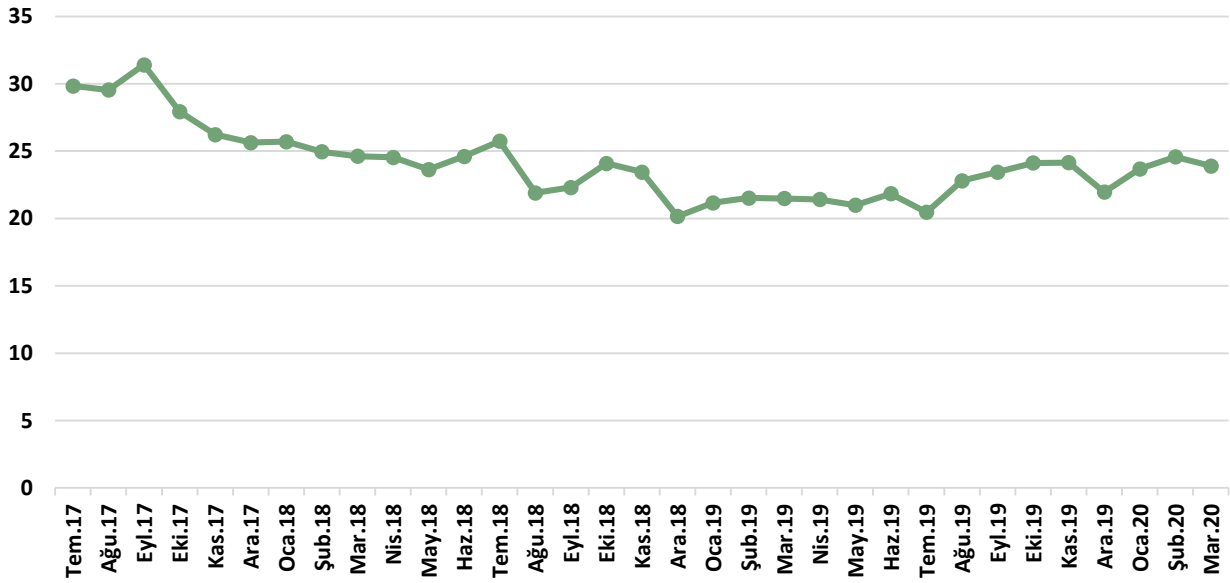


ÜLKEMİZDE DANA ETİ/YEM PARİTESİ

	ATB KARKAS FİYATLARI (TL/kg)	BESİ YEMİ (TL/kg)	DANA ETİ / YEM PARİTESİ
Oca.17	24,02	0,93	25,83
Şub.17	24,21	0,9	26,90
Mar.17	25,09	0,9	27,88
Nis.17	25,77	0,9	28,63
May.17	27,36	0,9	30,40
Haz.17	27,29	0,9	30,32
Tem.17	26,86	0,9	29,84
Ağu.17	26,59	0,9	29,54
Eyl.17	27,01	0,86	31,41
Eki.17	25,14	0,9	27,93
Kas.17	25,18	0,96	26,23
Ara.17	25,63	1	25,63
Oca.18	25,70	1	25,70
Şub.18	25,96	1,04	24,96
Mar.18	26,59	1,08	24,62
Nis.18	27,49	1,12	24,54
May.18	27,65	1,17	23,63
Haz.18	28,05	1,14	24,61
Tem.18	27,93	1,085	25,74
Ağu.18	27,37	1,25	21,90
Eyl.18	29,00	1,3	22,31

Eki.18	28,19	1,17	24,09
Kas.18	27,20	1,16	23,45
Ara.18	25,29	1,26	20,15
Oca.19	27,08	1,28	21,16
Şub.19	27,33	1,27	21,52
Mar.19	27,28	1,27	21,48
Nis.19	29,97	1,4	21,41
May.19	30,12	1,435	20,99
Haz.19	30,36	1,39	21,84
Tem.19	28,64	1,4	20,46
Ağu.19	30,78	1,35	22,80
Eyl.19	30,47	1,30	23,44
Eki.19	30,15	1,25	24,12
Kas.19	30,19	1,25	24,15
Ara.19	30,52	1,39	21,96
Oca.20	32,20	1,36	23,68
Şub.20	34,15	1,39	24,57
Mar.20	34,90	1,46	23,90

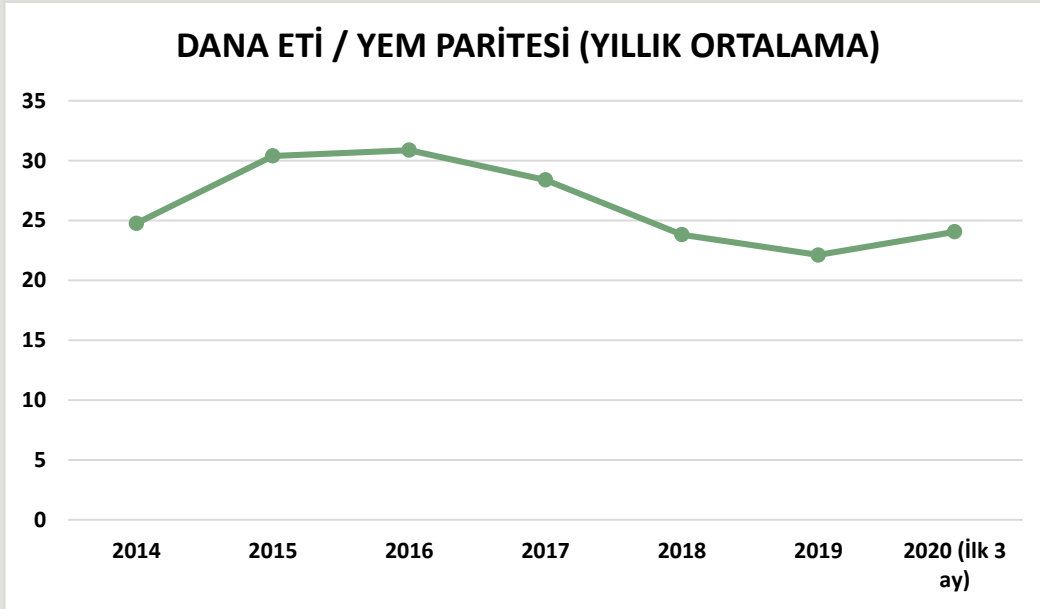
DANA ETİ / YEM PARİTESİ





YILLIK ORTALAMA DANA ETİ / YEM PARİTESİ

YIL	YILLIK ORTALAMA
2014	24,76
2015	30,39
2016	30,87
2017	28,38
2018	23,81
2019	22,11
2020 (ilk 3 ay)	24,05





AVRUPA YEM HAMMADDE FİYATLARI

MISIR FİYATLARI (EURO/TON)

ÜLKELER	26.03.2020	19.03.2020	12.03.2020	5.03.2020
BELÇİKA- Brüksel (DEPPROD)	184	183	185	186
BULGARİSTAN- Pleven (DEPPROD)	141	141	141	141
ÇEK CUMHURİYETİ- Brno (DELPROCGEX)				
ALMANYA- Hamburg (DEPSILO)				
YUNANISTAN- Serres (FGATE)			150	150
İSPANYA- Leon (DEPSILO)	182	180	180	182
FRANSA- Bordeaux (DELPORT)	162	167	168	168
HIRVATISTAN- Zagreb (DEPSILO)	142	138	156	142
İTALYA- Bologna (DELFIRST)	184	178	176	
MACARİSTAN- Budapeşte (DELPORTGEX)				
HOLLANDA- Rotterdam (CIF)	179	180	180	187
AVUSTURYA- Viyana (DEPSILO)	143			
POLONYA- Slaski (DELFIRST)	145	151	148	155
POLONYA- Zachodni (DELFIRST)	155	158	157	156
PORTEKİZ- Lizbon (DEPPORT)	190	183	185	185
ROMANYA- Constanta (FOB)	163	159	157	163
ROMANYA- Oltenia (DEPSILO)	142	141	147	137
SLOVENYA- Ljubljana (DELFIRST)	148	148	142	125
SLOVAKYA- Bratislava (DEPPROD)			140	142
TÜRKİYE	185,92	183,31	185,82	-

YEMLİK BUĞDAY FİYATLARI (EURO/TON)

ÜLKELER	26.03.2020	19.03.2020	12.03.2020	5.03.2020
BELÇİKA- Antwerpen (DEPPROD)				
BULGARİSTAN- Dobrich (DEPPROD)	159	159	166	166
ÇEK CUMHURİYETİ- Prag (DELFIRST)				
ALMANYA- Hamburg (DEPSILO)	179	181	186	192
FRANSA- Eure-et-Loir (DEPSILO)				
İRLANDA- Dublin (DELFIRST)	200	200	203	
LETONYA- Jelgava (DELFIRST)	170	167		159
LİTVANYA- Vilnius (DELFIRST)	161	179	169	162
MACARİSTAN- Budapeşte (DELPORTGEX)				
HOLLANDA- Rotterdam (CIF)	186	187	187	195
AVUSTURYA- Wels (DEPSILO)			164	
AVUSTURYA- Viyana (DEPSILO)				
POLONYA- Kujawsko-Mazurski (DELFIRST)	167	158	163	169



POLONYA- Slaski (DELFIRST)	157	162	165	162
POLONYA- Zachodni (DELFIRST)	178	184	186	184
PORTEKİZ- Lizbon (DEPPORT)	215	207	213	213
ROMANYA- Oltenia (DEPSILO)	157	158	169	161
SLOVAKYA- Bratislava (DEPPROD)	148			
BİRLEŞİK KRALLIK- East Coast (FOB)	188	181	180	187
BİRLEŞİK KRALLIK- Ortalama (FGATE)	167	167	172	174
TÜRKİYE	219,98	218,56	221,56	-

YEMLİK ARPA FİYATLARI (EURO/TON)

ÜLKELER	26.03.2020	19.03.2020	12.03.2020	5.03.2020
BELÇİKA- Antwerpen (DEPPROD)				
BULGARİSTAN- Burgas (DEPPROD)	156	156	156	156
ÇEK CUMHURİYETİ- Prag (DELFIRST)				
ALMANYA- Hamburg (DEPSILO)	154	159	166	169
YUNANİSTAN- Selanik (FGATE)				
İSPANYA- Valladolid (DEPSILO)	180	177	178	180
FRANSA- Rouen (DELPORT)	156	157	159	163
İRLANDA- Dublin (DELFIRST)	167	176	177	
İTALYA- Bologna (DELFIRST)	183	180	180	
KIBRIS- Larnaca (DEPSILO)				
LETONYA- Riga (DELFIRST)				150
LİTVANYA- Vilnius (DELFIRST)	135	140	146	151
MACARİSTAN- Budapeşte (DELPORTGEX)				
HOLLANDA- Rotterdam (CIF)	167	168	168	173
AVUSTURYA- Wels (DEPSILO)			151	
AVUSTURYA- Viyana (DEPSILO)	141			138
POLONYA- Zachodni (DELFIRST)	151	156	157	158
PORTEKİZ- Lizbon (DEPPORT)	195	193	197	197
ROMANYA- Muntenia (DEPSILO)				151
SLOVAKYA- Bratislava (DEPPROD)				122
FİNLANDİYA- Naantali (DELPORT)	130	133	137	137
BİRLEŞİK KRALLIK- East Coast (FOB)	159			
BİRLEŞİK KRALLIK- Ortalama (FGATE)	137	141	145	153
TÜRKİYE	184,50	188,95	191,54	-



YEMLİK YULAF FİYATLARI (EURO/TON)

ÜLKELER	26.03.2020	19.03.2020	12.03.2020	5.03.2020
BELÇİKA- Antwerpen (DEPPROD)				
ALMANYA- Hamburg (DEPSILO)				
LİTVANYA- Vilnius (DELFIRST)			135	
POLONYA- Zachodni (DELFIRST)				
FİNLANDİYA- Seinäjoki (DELFIRST)	145	150	150	145

	Fiyat Dönem Etiketleri																			
FGATE	Üretici fiyatı																			
DEPPROD	Çiftlikten veya üretim alanından çıkış- kamyonda veya diğer ulaşım araçlarında																			
DELFIRST	İlk müşteriye teslimat- silo veya işleme tesisi- kamyonda veya diğer ulaşım araçlarında																			
DEPSILO	Silodan çıkış- depolamadan sonra- kamyonda veya diğer ulaşım araçlarında																			
DELPROC	Bir araçtan sonra işleyiciye teslimat																			
DELPORT	Limana teslimat- tren veya kamyon veya mavnalı ile liman silosuna gönderilen tahıl																			
FOB	Güvertede teslim- uluslararası ticaret terimleri- resmi tanım http://www.iccwbo.org/incoterms/id3040/index.html																			
CIF	Maliyet, sigorta ve nakliye- uluslararası ticaret terimleri- resmi tanım http://www.iccwbo.org/incoterms/id3040/index.html																			
DEPPORT	Yere (liman) gönderim, yükü boşaltılmış, kamyonun ayrıldığı liman																			
-GEX	tahıl değişim kotasyonu																			

Tüm fiyatlar KDV hariç toptan satış fiyatlarıdır.



4. 2020 MART AYINDA RESMİ GAZETE'DE YAYINLANAN MEVZUAT İCMALI

- **5 Mart 2020 / Cumhurbaşkanlığı Tarafından Yapılan Atamalar Hakkında Kararlar (Karar: 2020/93, 94, 95, 96, 97, 98, 99, 100, 101)**
 - Tarım ve Orman Bakanlığı XI. Bölge Müdürü Mehmet Siddık KILINÇER, 3 sayılı Cumhurbaşkanlığı Kararnamesinin 2nci maddesi gereğince görevden alınmıştır.
 - Ticaret Bakanlığında açık bulunan Ürün Güvenliği ve Denetimi Genel Müdürlüğüne, 3 sayılı Cumhurbaşkanlığı Kararnamesinin 2 ve 3üncü maddeleri gereğince İhracat Genel Müdürü Veysel PARLAK atanmıştır.
 - Ticaret Bakanlığında açık bulunan İhracat Genel Müdürlüğüne, 3 sayılı Cumhurbaşkanlığı Kararnamesinin 2 ve 3üncü maddeleri gereğince Özgür Volkan AĞAR atanmıştır.
- **12 Mart 2020 / 7223 Ürün Güvenliği ve Teknik Düzenlemeler Kanunu**
 - **Amaç**

MADDE 1 – (1) Bu Kanunun amacı, ürünlerin güvenli ve ilgili teknik düzenlemelere uygun olmasını sağlamak; piyasa gözetimi ve denetiminin esasları ile yetkili kuruluşların görevlerini ve iktisadi işletmeciler ile uygunluk değerlendirme kuruluşlarının yükümlülüklerini belirlemektir.
 - **Kapsam**

MADDE 2 – (1) Bu Kanun, piyasaya arz edilmesi hedeflenen, arz edilen, piyasada bulundurulmuş veya hizmete sunulan tüm ürünleri kapsar.

(2) Avrupa Birliği üyesi ülkelere ihraç edilen veya ihraç edilmesi hedeflenen ürünler bu Kanun kapsamında piyasaya arz edilmiş sayılır.

(3) Bir ürüne ilişkin özel bir kanunun bulunması durumunda, bu Kanun hükümleri söz konusu ürüne, özel kanunda hüküm bulunmayan hallerde uygulanır.

(4) Avrupa Birliği üyesi ülkeler dışındaki ülkelere ihraç edilen veya ihraç edilmesi hedeflenen ürünler bu Kanunun kapsamı dışındadır. Ancak bu ürünlerin de güvenli olması, taşıma konusu olmaması ve ürüne ilişkin işaretleme, etiketleme ve belgelendirmenin alıcıyı yanıltmayacak şekilde yapılması zorunludur.
- **12 Mart 2020 / Depremden Zarar Gören Yetiştiricilere Hayvan ve Yem Yardımı Yapılmasına İlişkin Karar (Karar Sayısı: 2267)**
 - Deprem afeti nedeniyle büyükbaş ve küçükbaş hayvanları zarar gören yetiştiricilere, buldukları bölgelerde hayvancılık faaliyetlerinin devamlılığını sağlamak, verimliliğini artırmak, hayvan sağlığı ile refahını temin etmek amacıyla, bir defaya mahsus olmak üzere, hayvan, hayvan bedeli ve yem yardımı yapılmasına ilişkin usul ve esasların belirlenmesi için hazırlanmış belirtilmektedir.



- Bu kapsamda, anılan kararın uygulamaya ilişkin esaslarında “Depremden zarar gören yetiştiricilere, ilgili il/ilçe Hasar Tespit Komisyonu tarafından tespit edilen telef olmuş hayvan sayısı kadar hayvan veya hayvan bedeli ile büyükbaş (sığır, manda) için 500 TL/baş, küçükbaş (koyun, keçi) için 75 TL/baş yem yardımı bir defaya mahsus olmak üzere yapılır.” ifadesi yer almaktadır.
- **12 Mart 2020 / Araştırma ve Geliştirme Destek Programına İlişkin Tebliğ (No: 2019/65)**
 - Tebliğin amacı, Tarım ve Orman Bakanlığı’nın ve tarım sektörünün ihtiyaç duyduğu öncelikli konularda bilgi ve teknolojilerin geliştirilmesi, bu bilgi ve teknolojilerin çiftçiler ile tarımsal sanayicilere aktarılması amacıyla uygun görülen araştırma geliştirme projelerinin desteklenmesinin sağlamak olduğu belirtilmektedir.
- **12 Mart 2020 / Biyosidal Ürünler Yönetmeliğinde Değişiklik Yapılmasına Dair Yönetmelik**
- **13 Mart 2020 / Ambalaj Atıklarının Kontrolü Yönetmeliğinde Değişiklik Yapılmasına Dair Yönetmelik**
 - 27/12/2017 tarihli ve 30283 sayılı Resmî Gazete’de yayımlanan Ambalaj Atıklarının Kontrolü Yönetmeliğinin 3 üncü maddesi aşağıdaki şekilde değiştirilmiştir.

“MADDE 3 – (1) Bu Yönetmelik, 9/8/1983 tarihli ve 2872 sayılı Çevre Kanununa, 10/7/2004 tarihli ve 5216 sayılı Büyükşehir Belediyesi Kanununa, 3/7/2005 tarihli ve 5393 sayılı Belediye Kanununa, 30/3/2005 tarihli ve 5326 sayılı Kabahatler Kanununa, 29/6/2001 tarihli ve 4703 sayılı Ürünlere İlişkin Teknik Mevzuatın Hazırlanması ve Uygulanmasına Dair Kanuna ve 10/7/2018 tarihli ve 30474 sayılı Resmî Gazete’de yayımlanan 1 sayılı Cumhurbaşkanlığı Teşkilatı Hakkında Cumhurbaşkanlığı Kararnamesinin 97 nci ve 103 üncü maddelerine dayanılarak hazırlanmıştır.”
 - MADDE 2 – Aynı Yönetmeliğin 19 uncu maddesinin ikinci ve üçüncü fıkraları aşağıdaki şekilde değiştirilmiştir.

“(2) Yetkilendirilmiş kuruluşlar ve depozito/iade sistemi uygulayan piyasaya sürenler, 2018 yılından itibaren en az aşağıda verilen oranlarda malzeme bazlı geri dönüşüm hedeflerine ulaşılmasını sağlarlar:

Yıllar	Malzeme bazlı geri dönüşüm oranı (%) (yeniden kullanıma hazırlama dahil)				
	Cam	Plastik	Metal	Kağıt/Karton	Ahşap
2018	54	54	54	54	11
2019	54	54	54	54	13
2020	60	55	55	60	15



(3) Bakanlık, ambalaj atıklarının yönetimi konusunda bu Yönetmelikte yükümlülüğü bulunan tüm taraflar ile birlikte gerekli tedbirleri alarak;

a) 2018 yılından itibaren ülke genelinde en az aşağıda verilen oranlarda malzeme cinsine bakılmaksızın toplam geri dönüşüm ve geri kazanım hedeflerine ulaşılmasını sağlar:

Yıllar	Toplam geri kazanım oranı (%)	Toplam geri dönüşüm oranı (%)
2018	56	54
2019	58	54
2020-2025 yılları arasında her bir yıl için (2025 dahil)	60	55
2026-2030 yılları arasında her bir yıl (2030 dahil)	-	65
2031 ve sonrası	-	70

- b) 1/1/2026 tarihine kadar ikinci fıkrada 2020 yılı için belirlenen oranlardan az olmayacak şekilde, 1/1/2031 tarihine kadar da bu bentte 2026 yılı için belirlenen oranlardan az olmayacak şekilde aşağıda verilen malzeme bazlı yıllık geri dönüşüm oranlarına ulaşılmasını sağlar.

Yıllar	Malzeme bazlı yıllık geri dönüşüm oranı (%) (yeniden kullanım hazırlama dahil)				
	Cam	Plastik	Metal	Kağıt/Karton	Ahşap
2026'ya kadar	70	55	60	75	25
2031'e kadar	75	55	70	85	30
2031 ve sonrası	75	55	70	85	30

- Aynı Yönetmeliğin geçici 2 nci maddesi aşağıdaki şekilde değiştirilmiştir.

“GEÇİCİ MADDE 2 – (1) 2017 yılına ait belgelendirme yükümlülüğü ile ilgili işlemler, 31/3/2018 tarihine kadar, bu Yönetmeliğin yürürlüğe girmesinden önce yürürlükte olan Ambalaj Atıklarının Kontrolü Yönetmeliği hükümlerine uygun olarak yürütülür. 1/1/2020 tarihinden önce piyasaya sürülen ambalajlara ait belgelendirme yükümlülüğü ile ilgili işlemler Bakanlıkça belirlenen esaslar doğrultusunda yürütülür.”

- **22 Mart 2020 / Geri Kazanım Katılım Payı Beyannamesi Genel Tebliği (Sıra No: 1)'nde Değişiklik Yapılmasına Dair Tebliğ (Sıra No: 3)**

Anılan tebliğde yapılan değişiklikler aşağıda yer almaktadır:

- (1) 2872 sayılı Kanunun ek 11inci maddesinin Hazine ve Maliye Bakanlığı'na vermiş olduğu yetkiye dayanılarak, Geri Kazanım Katılım Payı Beyannamesinin elektronik ortamda beyan edilmesi zorunluluğu getirilmiştir.
- (2) Gelir veya kurumlar vergisi mükellefi olsun veya olmasın tüm satış noktaları ile piyasaya sürenler/ithalatçılar Geri Kazanım Katılım Payı Beyannamelerini elektronik ortamda göndermek zorundadırlar.



- (3) 2872 sayılı Kanunun ek 11inci maddesinin Hazine ve Maliye Bakanlığı'na vermiş olduğu yetkiye dayanılarak, beyan dönemleri 2020 yılında altı aylık, takip eden yıllar için üç aylık olarak belirlenmiştir.
 - (4) 2020 yılı için altı aylık beyan dönemleri aşağıda belirtildiği gibi olacaktır:
 - a) Birinci dönem; Ocak-Şubat-Mart-Nisan-Mayıs-Haziran.
 - b) İkinci dönem; Temmuz-Ağustos-Eylül-Ekim-Kasım-Aralık.
 - (5) 2021 yılından itibaren üç aylık beyanları ise aşağıda belirtildiği gibi olacaktır:
 - a) Birinci dönem; Ocak-Şubat-Mart.
 - b) İkinci dönem; Nisan-Mayıs-Haziran.
 - c) Üçüncü dönem; Temmuz-Ağustos-Eylül.
 - d) Dördüncü dönem; Ekim-Kasım-Aralık.
 - (6) Geri Kazanım Katılım Payı Beyannamesinin, plastik poşetin satışının yapıldığı ve diğer ürünler için piyasaya sürüldüğü/ithal edildiği beyan dönemini takip eden ayın son günü saat 23.59'a kadar yetkili vergi dairesine elektronik ortamda gönderilmesi gerekmektedir.
 - (7) Geri Kazanım Katılım Payı Beyannamesini vermekle yükümlü olanlar, beyan dönemi içerisinde 2872 sayılı Kanuna ekli (1) sayılı listede yer alan ürünlerden plastik poşetlerin satışını diğer ürünlerin ise piyasaya arzını/ithalini yapmamış olsalar dahi Geri Kazanım Katılım Payı Beyannamesini vermekle yükümlüdürler. Bu durumda beyannamenin "Beyan edilecek geri kazanım katılım payı bulunmamaktadır" seçeneği işaretlenerek gönderilmesi gerekmektedir.
- **24 Mart 2020 / Bitki Koruma Ürünlerinin Ruhsatlandırılması ve Piyasaya Arzı Hakkında Yönetmelikte Değişiklik Yapılmasına Dair Yönetmelik**
 - **24 Mart 2020 / Bitkisel Üretime Destekleme Ödemesi Yapılmasına Dair Tebliğ (Tebliğ No: 2019/46)'de Değişiklik Yapılmasına Dair Tebliğ (No: 2020/10)**
 - **25 Mart 2020 / T.C. Ziraat Bankası A.Ş. ve Tarım Kredi Kooperatiflerince Tarımsal Üretime Dair Düşük Faizli Yatırım ve İşletme Kredisi Kullanılmasına İlişkin Uygulama Esasları Tebliği (No: 2020/4)**
 - *Amaç ve kapsam*

MADDE 1 – (1) Bu Tebliğ, 2/1/2020 tarihli ve 2015 sayılı Cumhurbaşkanlığı Kararı ile yürürlüğe konulan T.C. Ziraat Bankası A.Ş. ve Tarım Kredi Kooperatiflerince Tarımsal Üretime Dair Düşük Faizli Yatırım ve İşletme Kredisi Kullanılmasına İlişkin Karar kapsamında, 1/1/2020-31/12/2022 yılları arasında (bu tarihler dahil) T.C. Ziraat Bankası A.Ş. ve Tarım Kredi Kooperatiflerince kullanılacak yatırım ve işletme kredileri ile ilgili teknik esasları kapsar.



➤ *Sütçü ve kombine sığır yetiştiriciliği*

MADDE 5 – (1) Karar kapsamında üreticilere faiz indirimli işletme ve yatırım kredisi kullandırılabilmesi için; elli baş ve üzeri kapasitede, manda veya damızlık sığır işletmesi kurmaları veya işletme kapasitesini elli baş ve üzerine çıkarmaları gerekir.

(2) Sığır yetiştiriciliği için kullanılacak olan yatırım kredileri, sütçü ırklar (Jersey, Holstein ve Avrupa kırmızılı), kombine ırklar (Montbeliard, Brown Swiss ve Simental) ile manda alımları, barınak yapımı ve tadilatı, süt sağım ünitesi ve süt soğutma tankı, yem hazırlama ünitesi, balya makinesi, çayır biçme makinesi, silaj makinesi, hayvan yatağı, travay, gübre yönetimi ile ilgili altyapı ve alet-ekipman alımı, kurulu işletmelerin münferit alet-ekipman alımları ile diğer yatırım giderlerini kapsar.

(3) Kredi ile temin edilecek sığırların, Bakanlık kayıt sistemine kaydedilmiş, damızlık belgesine sahip, ilk yavrusuna gebe veya en fazla ilk doğumunu yapmış ve azami otuz altı aylık yaşta olması gerekir. Kredi ile temin edilecek mandalar ise Bakanlık kayıt sistemine kaydedilmiş, ilk yavrusuna gebe veya en fazla ilk doğumunu yapmış ve azami kırk sekiz aylık yaşta olması gerekir.

(4) Bu kapsamda işletme ve/veya yatırım kredisi kullandırılabilmesi için, hayvan alımı amacıyla kredi kullandırılmasa dahi işletmeye alınacak hayvanların belirtilen nitelikleri taşınması gerekir. Kurulu işletmelerin hayvan alımı dışındaki işletme ve/veya yatırım kredisi taleplerinde ise hayvanların yaşı dışındaki diğer tüm kriterler (damızlık belgesine sahip olma, HBS’de kayıtlı olma) aranır.

(5) Yalnızca işletme kredisi taleplerinin değerlendirilmesinde, işletmedeki hayvanlar için damızlık belgesi yerine ilgili Damızlık Birliği tarafından onaylanmış e-ıslah veri tabanı (kulak küpe numaraları belirtilerek) kayıtları esas alınarak işlem yapılabilir.

➤ *Damızlık düve yetiştiriciliği*

MADDE 6 – (1) Karar kapsamında damızlık düve yetiştiriciliği kredisinden yararlanabilmek için; elli baş ve üzeri kapasitede işletme kurmaları veya mevcut işletme kapasitesini elli baş ve üzerine çıkarmaları gerekir.

(2) Karar kapsamında damızlık düve yetiştiriciliği kredisinden yararlanabilmek için; sütçü ırklar (Jersey, Holstein ve Avrupa kırmızılı), kombine ırklar (Montbeliard, Brown Swiss ve Simental), manda ile elli baş ve üzeri kapasitede işletme kurmaları veya işletme kapasitesini elli baş ve üzerine çıkarmaları gerekir.

(3) Damızlık düve yetiştiriciliği için yatırım kredileri, barınak yapımı ve tadilatı, yem hazırlama ünitesi, balya makinesi, çayır biçme makinesi, silaj makinesi, hayvan yatağı, travay, gübre yönetimi ile ilgili altyapı ve alet-ekipman alımını, kurulu işletmelerin münferit alet-ekipman alımlarını ve diğer yatırım giderlerini kapsar.

(4) İşletme kredisi ile temin edilecek damızlık sığırlar, HBS’ye kayıtlı, damızlık belgesine sahip, dört-on üç aylık yaş aralığında olmalıdır. Yurt içinden alınacak damızlık sığırlar



hastalıktan ari işletmelerden alınmış olmalı veya işletme düve satışından önce arilik statüsü kazanmış olmalıdır. İl/ilçe müdürlüklerinden işletmenin ari olduğuna dair belge alınır.

(5) Kredi ile temin edilecek mandalar ise HBS’de kayıt altına alınmış, on iki-yirmi dört aylık yaş aralığında olmalıdır.

➤ *Büyükbaş hayvan besiciliği*

MADDE 7 – (1) Karar kapsamında büyükbaş hayvan besiciliği kredisinden yararlanabilmek için; manda dâhil olmak üzere elli baş ve üzerinde besi sığırcılığı işletmesi kurmaları veya işletme kapasitesini elli baş ve üzerine çıkarmaları gerekir.

(2) Besi sığırcılığı için yatırım kredileri, barınak yapımı ve tadilatı, yem hazırlama ünitesi, balya makinesi ve çayır biçme makinesi, travay, tartı sistemi, gübre yönetimi ile ilgili altyapı ve alet-donanım alımı, kurulu işletmelerin münferit alet-ekipman alımlarını ve diğer yatırım giderlerini kapsar.

(3) İşletme kredisi ile temin edilecek hayvanların azami yirmi aylık yaşta, erkek ve Bakanlık kayıt sisteminde kayıtlı olmaları gerekir.

➤ *Küçükbaş hayvancılık*

MADDE 8 – (1) Karar kapsamında küçükbaş hayvan yetiştiriciliği kredisinden yararlanabilmek için; koyunda en az iki yüz elli baş, keçide en az yüz baş kapasiteye sahip işletme kurmaları ya da mevcut kapasitelerini belirtilen kapasitelere veya üzerine çıkarmaları; küçükbaş hayvan besiciliğinde ise iki yüz elli baş ve üzerinde besi işletmesi kurmaları veya işletme kapasitesini iki yüz elli baş ve üzerine çıkarmaları gerekir.

(2) Küçükbaş hayvan yetiştiriciliği ve besiciliği için yatırım kredileri barınak yapımı ve tadilatını, yem hazırlama ünitesi, balya makinesi, çayır biçme makinesi, silaj makinesi, tartı sistemi, kurulu işletmelerin münferit alet-ekipman alımlarını, diğer yatırım giderleri ile küçükbaş hayvan yetiştiriciliği için süt sağım ünitesi ve süt soğutma tankı alımlarını kapsar. Küçükbaş hayvan besiciliği için erkek hayvan alımı işletme kredisi kapsamında, küçükbaş hayvan yetiştiriciliğinde dişi hayvan alımı yatırım kredileri kapsamında değerlendirilir.

(3) Küçükbaş hayvan yetiştiriciliği amacıyla temin edilecek dişi hayvanların Bakanlık kayıt sisteminde kayıtlı ve altı-yirmi dört aylık yaşta, küçükbaş hayvan besiciliği amacıyla temin edilen erkek hayvanların ise en az üç aylık yaşta ve Bakanlık kayıt sisteminde kayıtlı olmaları gerekir.

• **28 Mart 2020 / Cumhurbaşkanlığı Tarafından Yapılan Atamalar Hakkında Kararlar (Karar: 2020/108, 109, 110, 111, 112)**

➤ Tarım ve Orman Bakanlığı’nda açık bulunan;

- ✓ Aksaray İl Tarım ve Orman Müdürlüğü’ne Bülent SAKLAV,
- ✓ Aydın İl Tarım ve Orman Müdürlüğü’ne Ahmet ÖKDEM,
- ✓ Bilecik İl Tarım ve Orman Müdürlüğü’ne Necmettin YOLDAŞ,



- ✓ Düzce İl Tarım ve Orman Müdürlüğü'ne Necdet ÇİÇEK,
- ✓ Iğdır İl Tarım ve Orman Müdürlüğü'ne Özkan YOLCU,
- ✓ Sivas İl Tarım ve Orman Müdürlüğü'ne Seyit YILDIZ,
- ✓ Uşak İl Tarım ve Orman Müdürlüğü'ne Ertan KELEŞ

3 sayılı Cumhurbaşkanlığı Kararnamesinin 2 ve 3üncü maddeleri geređince atanmıřtır.

➤ Ticaret Bakanlıđı'nda açık bulunan;

- ✓ İthalat Genel Müdür Yardımcılıđına Murat GÖREN,
- ✓ Uluslararası Anlařmalar ve Avrupa Birliđi Genel Müdür Yardımcılıđına Atilla BASTIRMACI,
- ✓ Personel Genel Müdür Yardımcılıđına Zeki ERTEM

3 sayılı Cumhurbaşkanlığı Kararnamesinin 2 ve 3üncü maddeleri geređince atanmıřtır.