



SETBİR BÜLTEN / MART 2021

İçindekiler

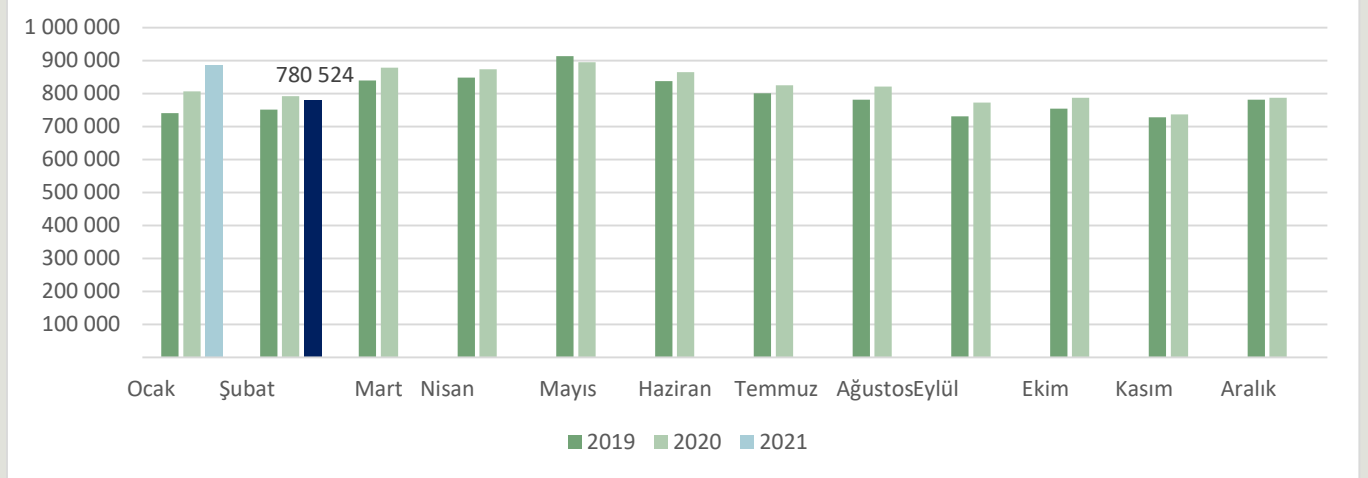
1. Süt Sektörü
2. Kırmızı Et Sektörü
3. Yem Sektörü
4. 2021 Mart Ayında Resmî Gazetede Yayınlanan Mevzuat İcmali
5. Nisan Ayı Sektörel Etkinlik Takvimi

1. SÜT SEKTÖRÜ

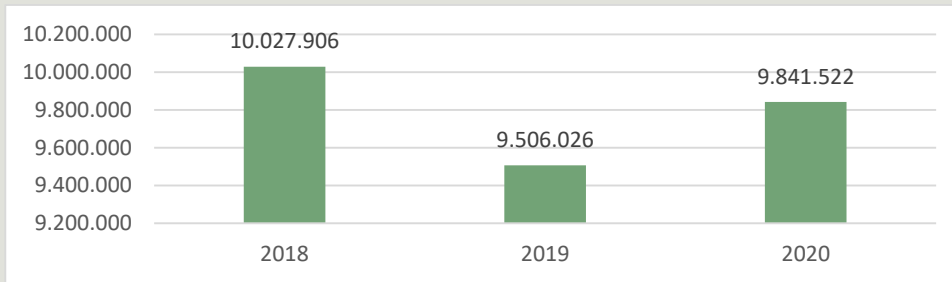
ÜLKEMİZDE YILLARA VE AYLARA GÖRE SANAYİ TARAFINDAN TOPLANAN İNEK SÜTÜ (TON)

Ticari süt işletmelerince Şubat ayında 780 bin 524 ton inek sütü toplanmıştır. Şubat ayında bir önceki yılın aynı ayına göre ticari süt işletmeleri tarafından yapılan içme sütü üretimi %1,5 azalarak 128 bin 590 ton olarak gerçekleşmiştir. Ocak-Şubat döneminde bir önceki yılın aynı dönemine göre içme sütü üretimi %1,2 azalarak 273 bin 521 ton olarak gerçekleşmiştir. Şubat ayında bir önceki yılın aynı ayına göre ticari süt işletmeleri tarafından yapılan yoğurt üretimi %13,3 azalarak 75 bin 601 ton, Ocak-Şubat döneminde ise bir önceki yılın aynı dönemine göre %4,6 azalarak 170 bin 890 ton olarak gerçekleşmiştir. Şubat ayında bir önceki yılın aynı ayına göre, diğer peynirler (koyun, keçi, manda ve karışık sütlerden elde edilen peynir çeşitleri) %42,5, yağsız süt tozu %31,4, tam yağlı süt tozu üretimi %19,6, kaymak üretimi %5,8, inek peyniri üretimi %3 artarken, ayran üretimi %23,7, tereyağı üretimi %1,2 azalmıştır. Ocak-Şubat döneminde bir önceki yılın aynı dönemine göre diğer peynirler (koyun, keçi, manda ve karışık sütlerden elde edilen peynir çeşitleri) %60,4, yağsız süt tozu %23,2, tam yağlı süt tozu %13,3, kaymak üretimi %9, inek peyniri %4,1 artarken, tereyağı üretimi %6,9 ve ayran üretimi %23,1 azalmıştır.

AYLARA GÖRE SANAYİ TARAFINDAN TOPLANAN İNEK SÜTÜ (TON)



YILLARA GÖRE SANAYİ TARAFINDAN TOPLANAN İNEK SÜTÜ (TON)



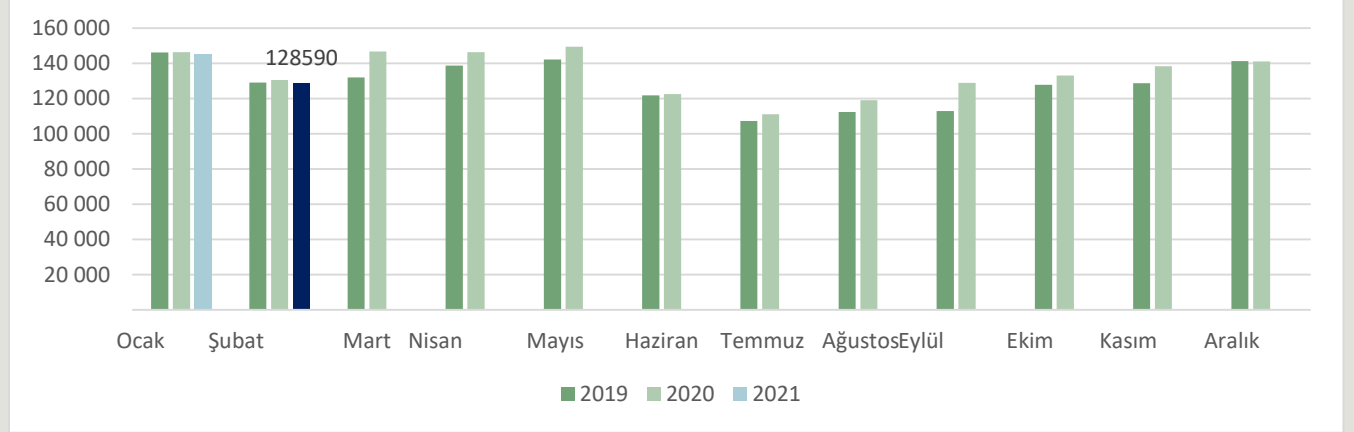
Kaynak: TÜİK



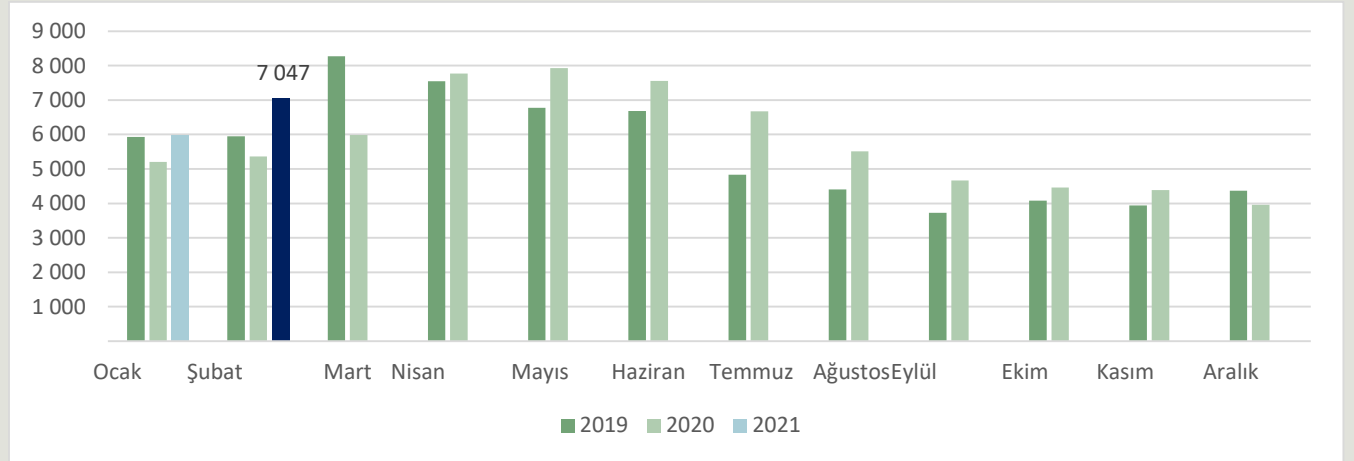
SETBİR

SÜT ÜRÜNLERİ ÜRETİMİ

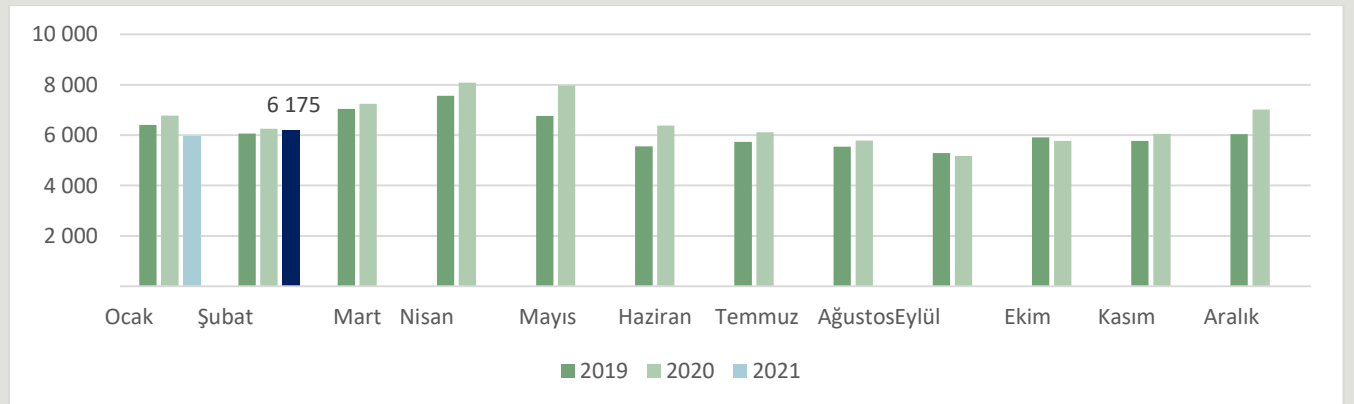
İÇME SÜTÜ ÜRETİMİ (TON)



YAĞSIZ SÜTTOZU ÜRETİMİ (TON)

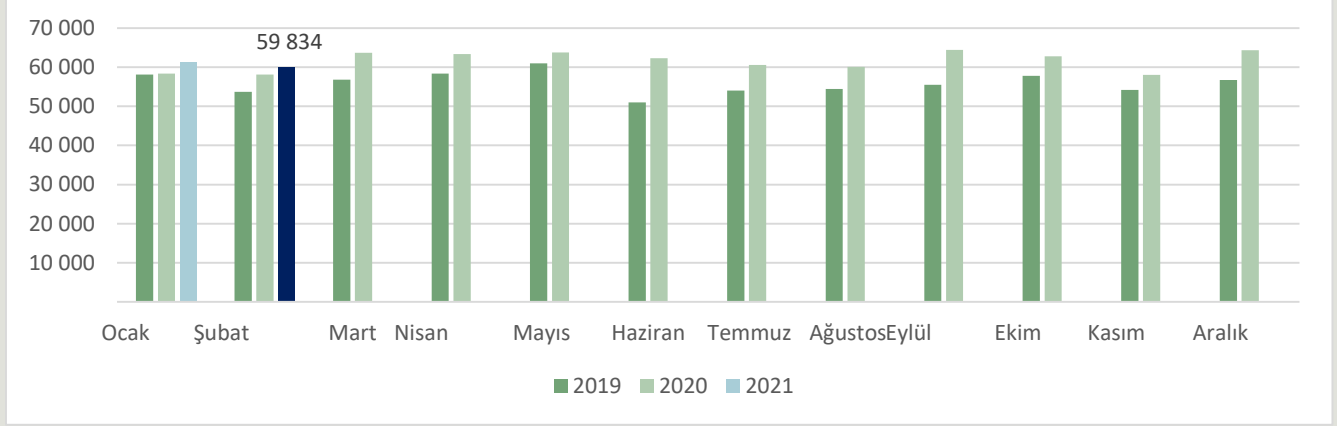


TEREYAĞI ÜRETİMİ (TON)

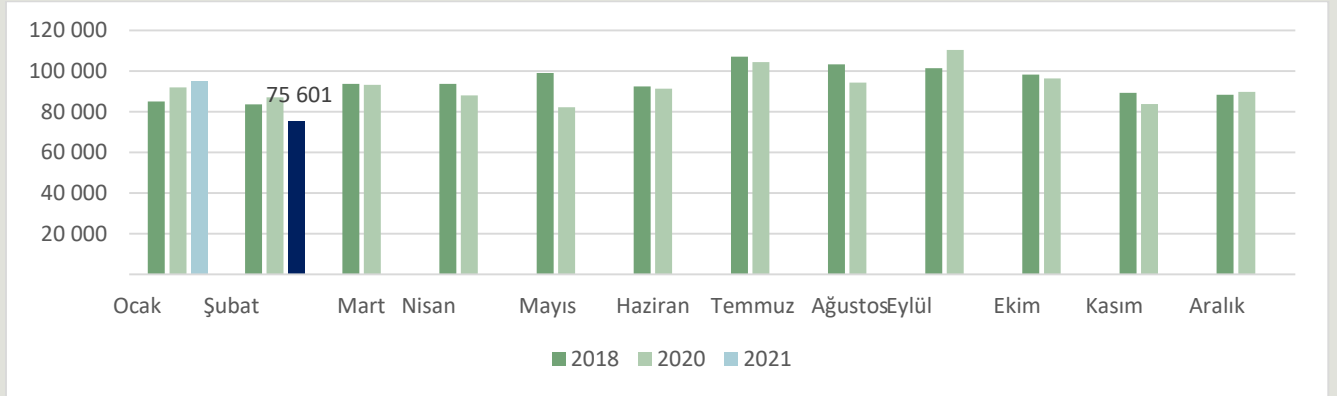


Kaynak: TÜİK

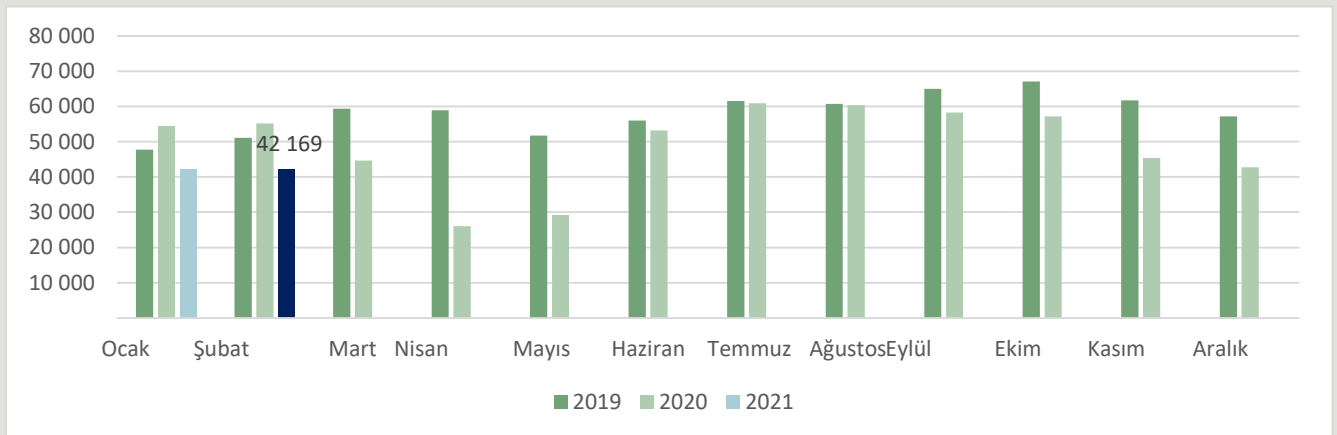
İNEK PEYNİRİ ÜRETİMİ (TON)



YOĞURT ÜRETİMİ (TON)



AYRAN ÜRETİMİ (TON)



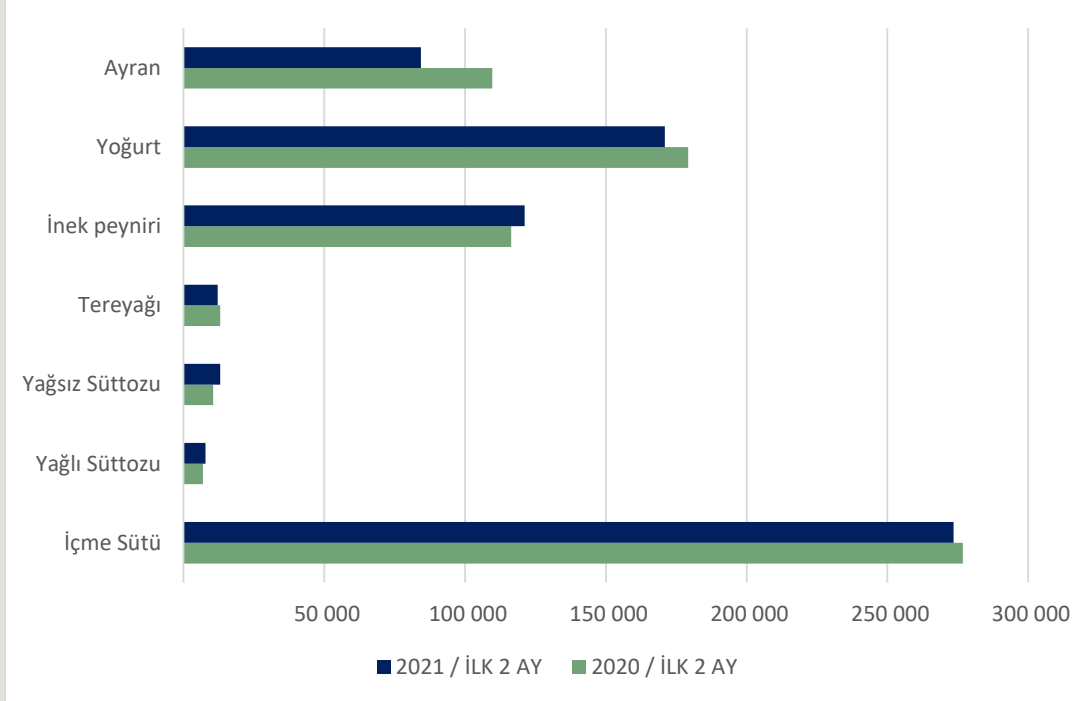
Kaynak: TÜİK



ÜLKEMİZDE YILLAR BAZINDA SÜT ÜRÜNLERİ ÜRETİMİ (TON)

	İçme Sütü	Yağlı Süttozu	Yağsız Süttozu	Tereyağı	İnek peyniri	Diğer türlerin peynirleri	Yoğurt	Ayran
2012	1.250.168	35.119	47.173	38.128	539.409	24.781	1.052.657	508.444
2013	1.298.059	38.926	39.951	41.515	574.138	26.128	1.081.409	560.101
2014	1.310.534	51.268	59.811	45.817	603.547	29.303	1.101.253	598.877
2015	1.378.601	46.350	66.158	51.831	637.643	28.297	1.123.017	626.831
2016	1.444.979	45.964	78.229	57.610	638.398	22.580	1.173.577	684.527
2017	1.548.881	45.238	87.732	59.449	662.151	27.758	1.172.195	717.334
2018	1.661.785	46.263	63.237	65.856	722.425	33.584	1.198.793	730.705
2019	1.468.616	34.508	66.513	73.656	671.497	28.106	1.136.043	698.330
2020	1.613.197	35.571	69.470	78.610	739.770	27.371	1.113.779	587.828
2021 (ilk 2 ay)	273.522	7 797	13 015	12 124	121 119	2 017	170 890	84 317

Kaynak: TÜİK





ÜLKEMİZDE SÜT ÜRÜNLERİ DIŞ TİCARETİ (TON)

	İhracat Miktar (ton)	İhracat (Dolar)
2015	113.480	271.326.355
2016	176.167	323.176.715
2017	191.638	335.341.510
2018	192.130	325.240.975
2019	208.151	356.850.975
2020	182.091	336.784.791
2021 (İlk 2 ay)	32.794	51.974.342

	İthalat Miktar (ton)	İthalat (Dolar)
2015	35.159	130.448.466
2016	26.849	90.082.608
2017	20.918	90.603.891
2018	20.518	90.733.864
2019	19.479	80.339.409
2020	18.399	69.384.782
2021 (İlk 2 ay)	2.295	8.290.169

ÜLKEMİZDE SÜT ÜRÜNLERİ DIŞ TİCARETİ (GTİP BAZINDA)

Yıl	HS6	HS6 adı	İhracat Miktar	İthalat Miktar	İhracat Dolar	İthalat Dolar
2020	40110	Süt, krema (katı yağ <= % 1)	602.196	0	509.334	0
	40120	Süt, krema (katı yağ oranı % 1'i geçen %6'yı geçmeyen)	20.115.582	0	11.183.249	0
	40140	Süt, krema (%6 <katı yağ =<%10, konsantre edilmemiş, katkısız)	679.891	28.000	623.540	17.119
	40150	Süt, krema (%10 <katı yağ =< %21, konsantre edilmemiş, katkısız)	2.241.815	1.017.015	6.952.247	3.010.215
	40210	Süt, krema (toz, granül vs. katı yağ oranı %1, 5'ten az)	17.069.103	120.449	39.476.186	375.508
	40221	Süt, krema (toz, granül vs. katı yağ oranı %1, 5'tan fazla) (tatlandırıcısız)	598.758	6.134	1.847.377	21.925
	40229	Süt, krema (toz, granül vs. katı yağ oranı %1, 5'tan fazla) (diğer)	90.266	0	163.214	0
	40291	Süt, krema (tatlandırıcı içermeyen)	285.211	7.699	1.627.735	52.705
	40299	Süt, krema (diğer şekillerde)	1.592.908	0	2.049.379	0
	40310	Yoğurt (konsantre edilmiş)	2.638.048	1.731	1.934.794	10.331



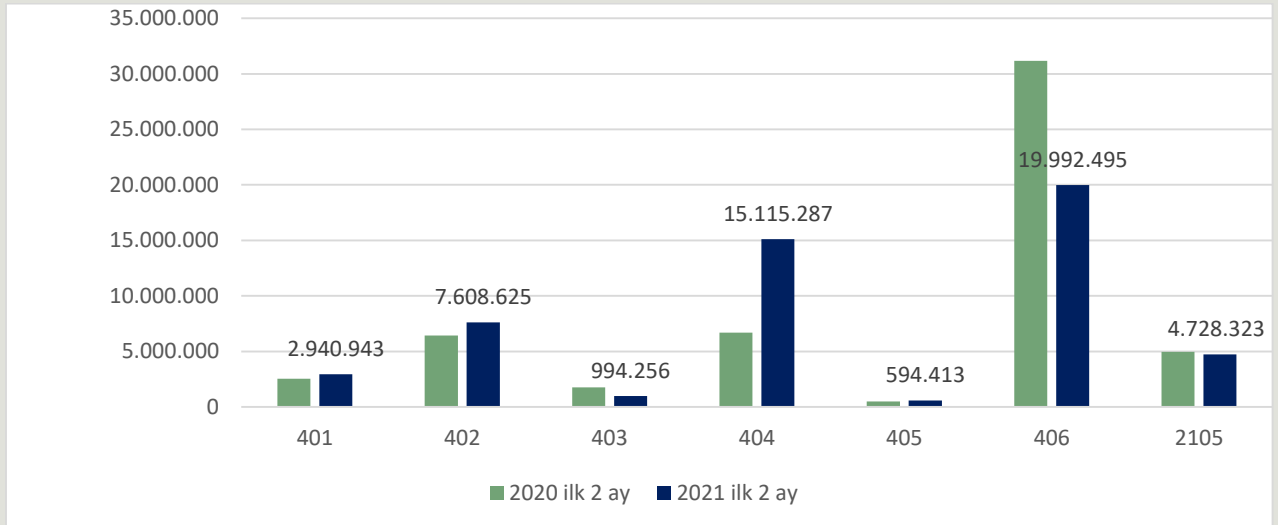
SETBİR

	40390	Yayık altı süt, pıhtılaştırılmış süt ve krema, kefir vs. (konsantre edilmiş)	3.146.444	14.250	6.440.686	66.459
	40410	Peynir altı suyu ve tadil edilmiş peynir altı suyu	66.826.306	1.055.180	51.613.077	1.266.392
	40490	Diğer peynir altı suyu	11.779	142.116	21.513	787.773
	40510	Tereyağı	421.864	8.527.597	2.519.494	33.318.929
	40520	Sürülerek yenilen süt ürünleri (% 39 =<katı yağ <% 80)	81.768	0	539.548	0
	40590	Sütten elde edilen diğer yağlar	51.642	163.060	359.150	877.649
	40610	Taze peynir (olgunlaşmamış/sertleşmemiş) ve lor	14.968.347	631.373	47.097.491	1.842.626
	40620	Rendelenmiş/toz haline getirilmiş her cins peynir	5.396.954	21.060	23.241.446	157.438
	40630	Eritme peynirler (rendelenmemiş/toz haline getirilmemiş)	14.863.762	185.589	45.188.701	673.508
	40640	Mavi damarlı peynirler	2.323	86.125	18.273	440.903
	40690	Diğer peynirler	13.678.041	5.918.142	56.666.397	24.128.592
	210500	Dondurma ve yenilen diğer buzlar	16.728.163	473.106	36.711.960	2.336.710
	Yıl toplamı:		182.091.171	18.398.626	336.784.791	69.384.782
Yıl	HS6	HS6 adı	İhracat Miktar	İthalat Miktar	İhracat Dolar	İthalat Dolar
2021 (2 ay)	40110	Süt ve krema; katı yağ <= %1, konsantre edilmemiş, ilave şeker veya diğer tatlandırıcı madde içermeyen	78.728	0	70.667	0
	40120	Süt ve krema; %1 < katı yağ <= %6, konsantre edilmemiş, ilave şeker veya diğer tatlandırıcı madde içermeyen	2.740.721	6	1.613.621	1
	40140	Süt ve krema; %6 < katı yağ <= %10, konsantre edilmemiş, ilave şeker veya diğer tatlandırıcı madde içermeyen	157.379	2	121.774	2
	40150	Süt ve krema; katı yağ > %10, konsantre edilmemiş, ilave şeker veya diğer tatlandırıcı madde içermeyen	386.705	149.361	1.134.881	478.496
	40210	Süt ve krema (toz, granül veya diğer katı şekillerde); katı yağ <= % 1.5, konsantre edilmiş veya ilave şeker ya da diğer	2.739.414	12.507	6.859.808	65.366
	40221	Süt ve krema (toz, granül veya diğer katı şekillerde); katı yağ > %1.5, konsantre edilmiş, ilave şeker-tatlandırıcı içer	56.039	0	233.559	0
	40229	Süt ve krema (toz, granül veya diğer katı şekillerde); katı yağ > %1.5, konsantre edilmiş, ilave şeker-tatlandırıcı içer	56.629	4	105.631	5
	40291	Süt ve krema (katı şekillerde olanlar HARIÇ); konsantre edilmiş, ilave şeker-tatlandırıcı içermeyen	33.973	0	167.796	0

40299	Süt ve krema (katı şekillerde olanlar HARIÇ); konsantre edilmiş, ilave şeker veya tatlandırıcı içerenler	150.425	46	241.831	65
40390	Yayıkaltı, pıhtılaştırılmış süt ve krema, kefir veya diğer fermente edilmiş veya asitliği arttırılmış süt ve krema	366.596	0	666.609	0
40410	Peynir altı suyu ve modifiye edilmiş peynir altı suyu	18.317.786	321.977	15.088.357	401.813
40490	Diğer tabii süt ürünleri	17.067	25.745	26.930	140.296
40510	Tereyağı	87.203	371.459	491.634	1.571.103
40520	Sürülerek yenilen süt ürünleri (% 39 =<katı yağ <% 80)	11.002	0	71.102	0
40590	Sütten elde edilen diğer yağlar	5.137	19.386	31.677	150.970
40610	Taze peynirler (olgunlaştırılmamış veya preslenmemiş) (peyniraltı suyundan yapılmış peynirler dahil) ve pıhtılaştırılmı	1.570.757	400.418	4.427.566	1.217.184
40620	Rendelenmiş/toz haline getirilmiş her cins peynir	537.232	9.925	2.324.241	69.708
40630	Eritme peynirler (rendelenmemiş/toz haline getirilmemiş)	1.511.728	12.673	4.621.473	61.250
40640	Mavi küflü peynirler ve Penicillium roqueforti ile elde edilen küf içeren diğer peynirler	0	15.647	0	80.239
40690	Diğer peynirler	1.861.497	819.660	8.619.215	3.442.256
210500	Dondurma ve yenilen diğer buzlar	2.108.208	136.138	4.728.323	609.748
Yıl toplamı:		32.794.226	2.294.954	51.646.695	8.288.502

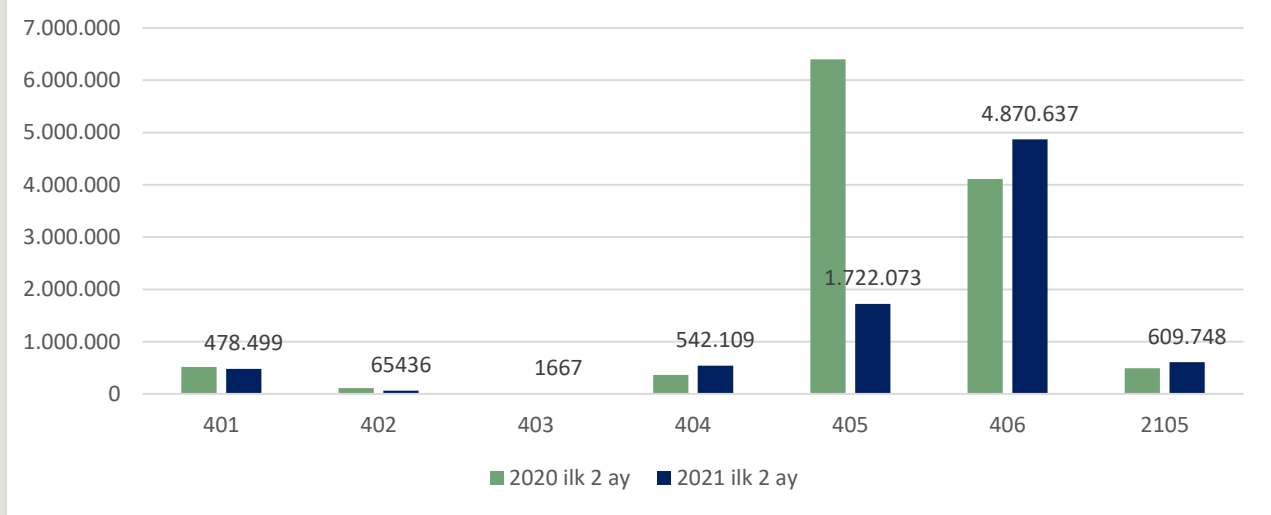
Kaynak: TÜİK

ÜLKEMİZDE SÜT ÜRÜNLERİ İHRACATI 2020 İLK 2 AY VE 2021 İLK 2 AY KARŞILAŞTIRMASI (GTİP BAZINDA, DOLAR)





ÜLKEMİZDE SÜT ÜRÜNLERİ İTHALATI 2020 2 İLK AY VE 2021 İLK 2 AY KARŞILAŞTIRMASI (GTİP BAZINDA, DOLAR)



GTİP Numaraları Açıklaması:

- 0401 - Süt ve krema (konsantre edilmemiş, ilave şeker veya diğer tatlandırıcı madde içermeyen)
0402 - Süt, krema (konsantre edilmiş, ilave şeker veya diğer tatlandırıcı madde içerenler)
0403 - Yayıltı altı süt, pıhtılaştırılmış süt ve krema, yoğurt, kefir veya diğer fermente edilmiş veya asitliği arttırılmış süt ve krema
0404 - Peynir altı suyu ve tabii süt bileşenlerinden ibaret diğer ürünler
0405 - Sütten elde edilen yağlar, sürülerek yenilen süt ürünleri
0406 - Peynir ve pıhtılaştırılmış ürünler
2105 - Dondurma ve yenilen diğer buzlar

ÜLKEMİZDE ÇİĞ SÜT REFERANS FİYATLARI (TL/L)

DÖNEMLER	2019	Minimum Değerler	
		Yağ (%)	Protein (%)
1 Ocak – 30 Nisan 2019	1,70	3,6	3,2
1 Mayıs – 14 Kasım 2019	2,00	3,6	3,2
15 Kasım 2019 – 31 Aralık 2019	2,30	3,6	3,2
DÖNEMLER	2020	Minimum Değerler	
		Yağ (%)	Protein (%)
1 Ocak – 31 Aralık 2020	2,30	3,6	3,2
DÖNEMLER	2021	Minimum Değerler	
		Yağ (%)	Protein (%)
1 Ocak – 30 Nisan 2021	2,80	3,6	3,2



SÜT ÜRÜNLERİ FİYATLARI (TÜFE) (TL/KG)

Yıl	Madde adı	Ocak	Şubat	Mart	Nisan	Mayıs	Haziran	Temmuz	Ağustos	Eylül	Ekim	Kasım	Aralık	Yıllık Ort.
2019	Süt	4,07	4,06	4,06	4,02	4,26	4,45	4,43	4,45	4,43	4,48	4,68	5,07	4,37
2019	Yoğurt	5,40	5,38	5,32	5,33	5,65	5,92	5,98	5,96	5,75	5,73	6,01	6,51	5,75
2019	Beyaz Peynir	23,70	23,35	23,35	23,66	25,09	26,44	27,10	27,32	27,32	27,25	27,74	29,44	25,98
2019	Kaşar Peyniri	32,08	31,66	31,45	32,06	33,80	36,06	36,44	36,35	36,36	36,51	36,78	40,14	34,97
2019	Tulum Peyniri	38,17	38,12	38,27	38,27	38,83	41,29	42,61	43,05	44,37	45,10	45,13	46,99	41,68
2019	Krem Peynir	25,93	25,58	25,50	25,32	26,44	27,95	27,84	27,65	27,70	27,76	28,04	30,06	27,15
2019	Tereyağı	49,71	49,79	49,70	49,83	52,19	54,82	55,06	55,09	55,19	55,21	55,67	58,62	53,41
2019	Ayran	3,47	3,46	3,42	3,42	3,59	3,83	3,83	3,78	3,81	3,79	3,84	4,08	3,69
2020	Süt	5,07	5,07	5,06	5,06	5,05	5,03	5,01	5,03	5,06	5,08	5,14	5,20	5,07
2020	Yoğurt	6,46	6,45	6,45	6,41	6,41	6,41	6,37	6,38	6,37	6,38	6,39	6,41	6,41
2020	Beyaz Peynir	30,29	30,59	30,64	30,83	30,91	30,92	30,65	30,73	30,70	30,79	30,59	30,62	30,69
2020	Kaşar Peyniri	40,99	41,08	41,21	41,39	41,64	41,47	41,07	41,46	41,47	41,35	41,21	41,47	41,32
2020	Tulum Peyniri	48,22	48,67	48,87	49,21	49,37	50,60	51,81	53,62	54,15	54,46	54,71	54,74	51,54
2020	Krem Peynir	30,35	30,38	29,96	30,27	30,04	30,29	30,30	30,27	30,21	30,26	30,29	30,48	30,26
2020	Tereyağı	59,32	59,89	59,88	59,94	59,94	59,60	59,75	60,74	61,00	60,82	61,11	61,30	60,27
2020	Ayran	4,01	3,96	4,01	3,97	3,94	3,89	3,85	3,89	3,87	3,87	3,89	3,90	3,92
2021	Süt	5,93	6,23	6,30										
2021	Yoğurt	7,31	7,65	7,81										
2021	Beyaz Peynir	27,74	29,12	28,82										
2021	Kaşar Peyniri	44,98	49,48	50,04										
2021	Tulum Peyniri	55,97	59,46	61,12										
2021	Krem Peynir	33,78	35,27	35,73										
2021	Tereyağı	65,98	70,33	69,55										
2021	Ayran	4,34	4,71	4,67										

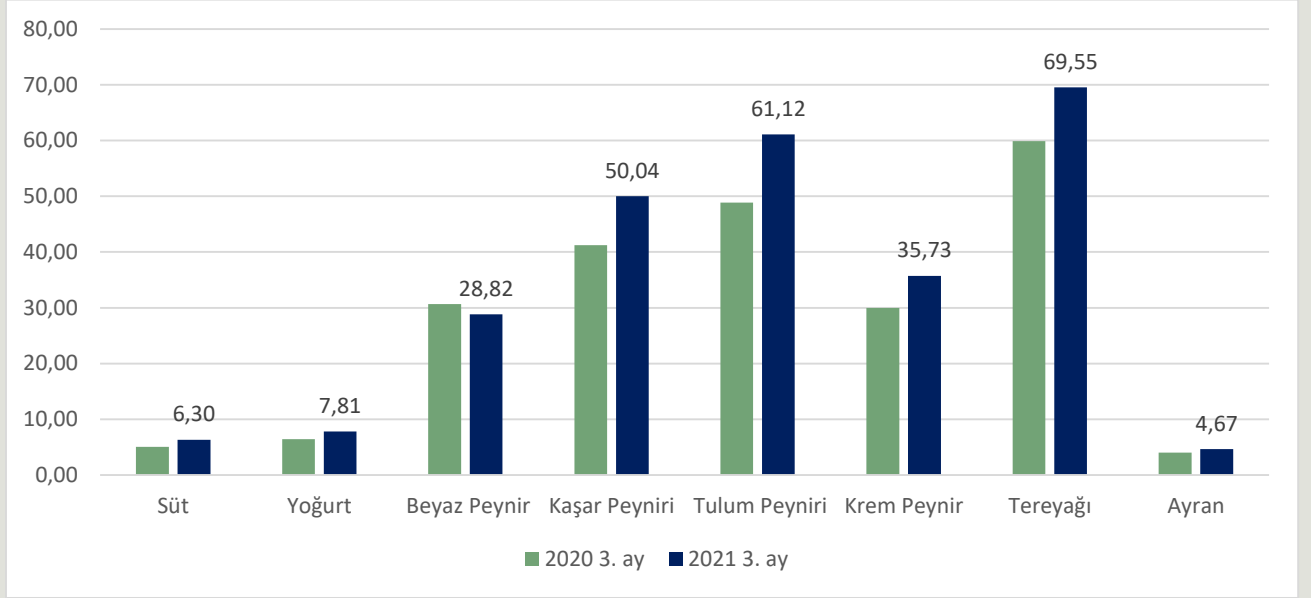
*Tüketici fiyatları endeksinde kapsanan maddelerin fiyatları, tüm vergileri içeren depozito hariç perakende fiyatlardır
Kaynak: TÜİK

TÜFE SÜT ÜRÜNLERİ FİYATLARI % DEĞİŞİM

TL/KG	2021 Mart	2020 Mart ayına göre değişim (%)	Bir önceki aya göre değişim (%)
Süt	6,30	24,51	1,03
Yoğurt	7,81	21,13	2,07
Beyaz Peynir	28,82	-5,94	-1,06
Kaşar Peyniri	50,04	21,45	1,13
Tulum Peyniri	61,12	25,06	2,78
Krem Peynir	35,73	19,28	1,30
Tereyağı Kahvaltılık	69,55	16,16	-1,10
Ayran	4,67	16,24	-0,94



SÜT ÜRÜNLERİ TÜFE MADDE FİYATLARINDA 2020 MART AYI VE 2021 MART AYI KARŞILAŞTIRMASI (TL/KG)



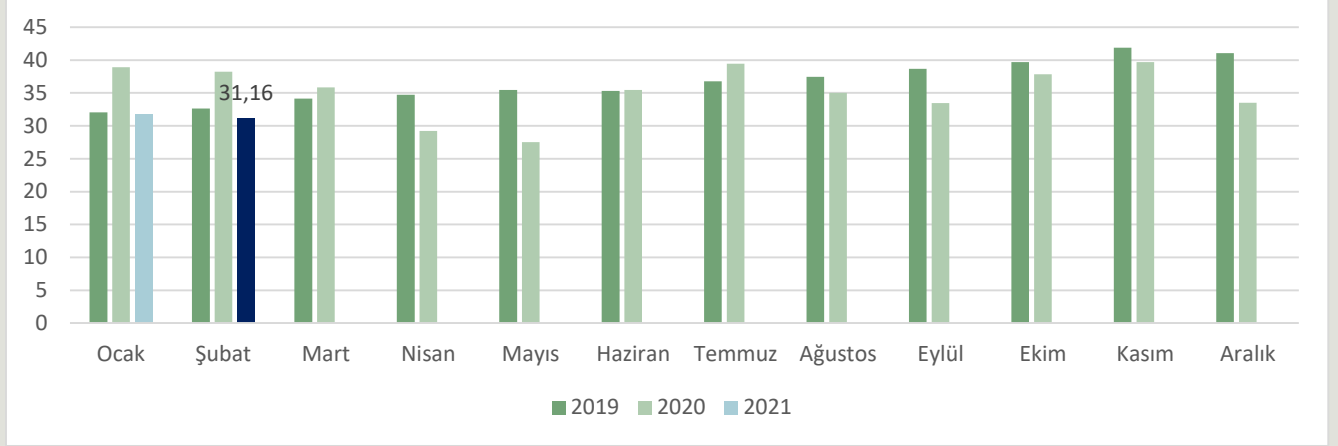
Kaynak: TÜİK

PERAKENDE SÜT ÜRÜNLERİ FİYATLARI

	7.04.2021			
	CARREFOUR		MİGROS	
	EN DÜŞÜK	EN YÜKSEK	EN DÜŞÜK	EN YÜKSEK
İNEK SÜTÜ (PASTÖRİZE)	6,95	9,45	7,80	9,45
İNEK SÜTÜ (UHT)	6,45	7,45	4,75	7,45
TAZE KAŞAR PEYNİRİ	49,95	69,95	52,50	67,91
BEYAZ PEYNİR (KLASİK İNEK)	45,95	69,95	36,90	64,95
KAYMAKLI YOĞURT	11,95	14,95	11,95	14,75
KAYMAKSIZ YOĞURT	8,45	12,45	8,45	8,50
TEREYAĞI	49,90	69,95	45,50	75,45

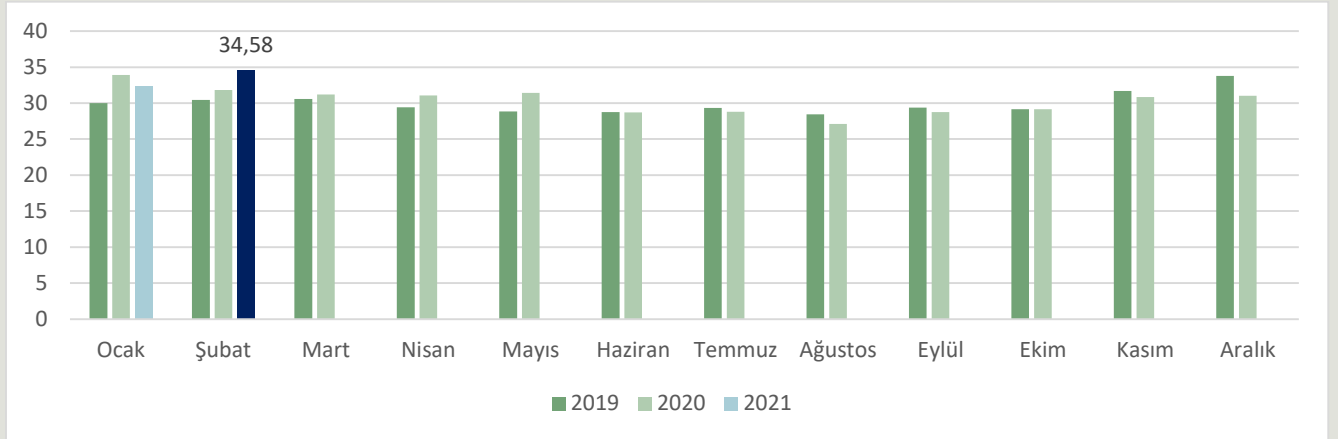
BAZI ÜLKELERDE ÇİĞ SÜT FİYATLARI

ABD ÇİĞ SÜT FİYATLARI (Euro/100 kg)



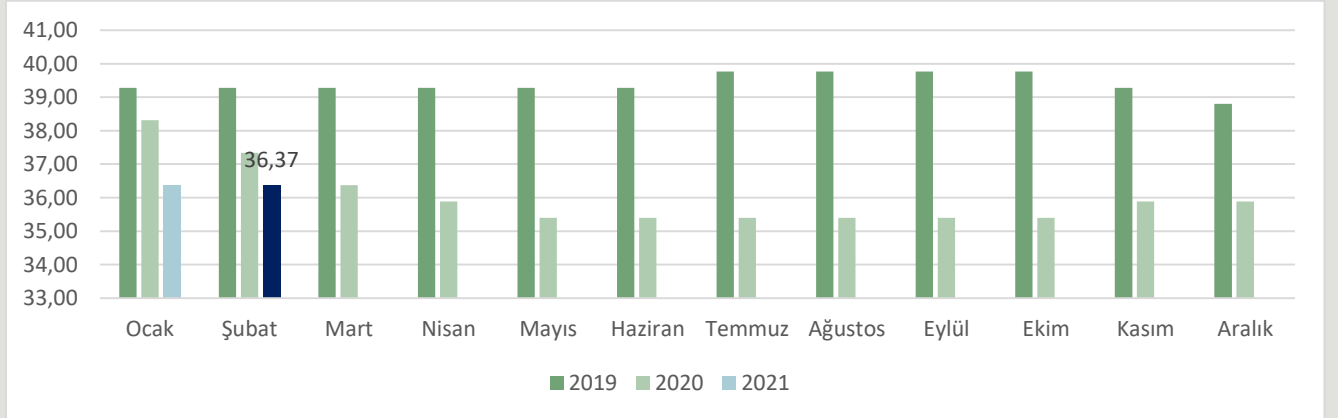
Vergi dâhil değildir. Yağ: ortalama %3,7

YENİ ZELANDA ÇİĞ SÜT FİYATLARI (Euro/100 kg)



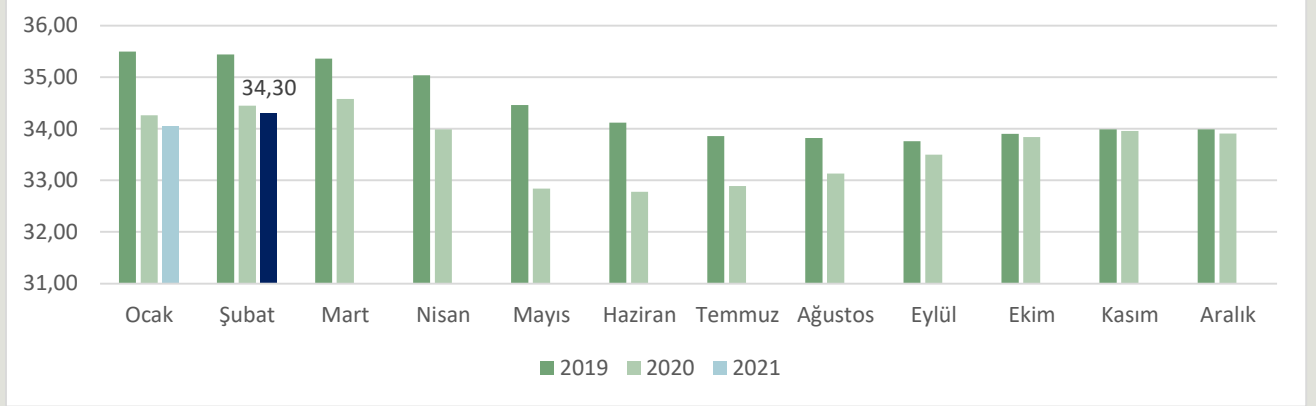
Yağ: %4,2, Protein: %3,4

İTALYA (LOMBARDY) ÇİĞ SÜT FİYATLARI (Euro/100 kg)



Yağ: %3,7, Protein: %3,25

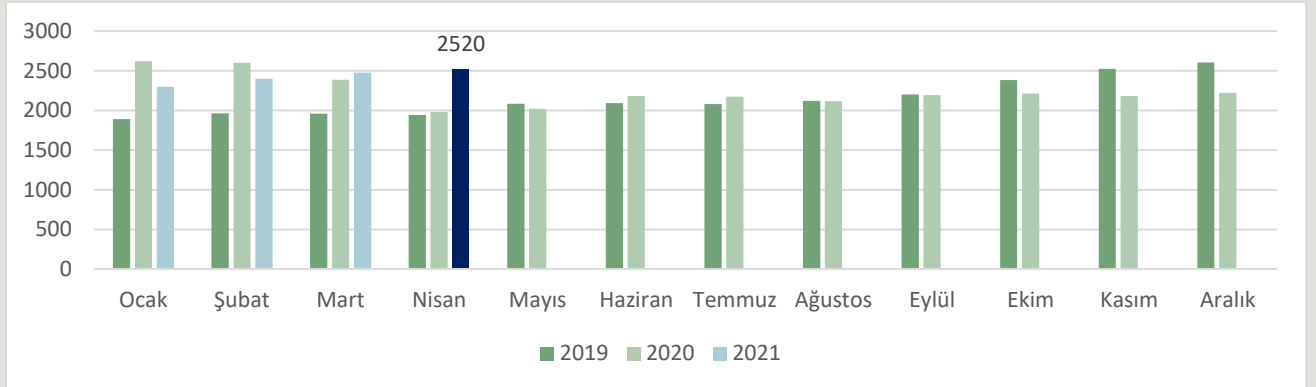
ALMANYA (BAVERIA) ÇİĞ SÜT FİYATLARI (Euro/100 kg)



Yağ: %4,0, Protein: %3,4

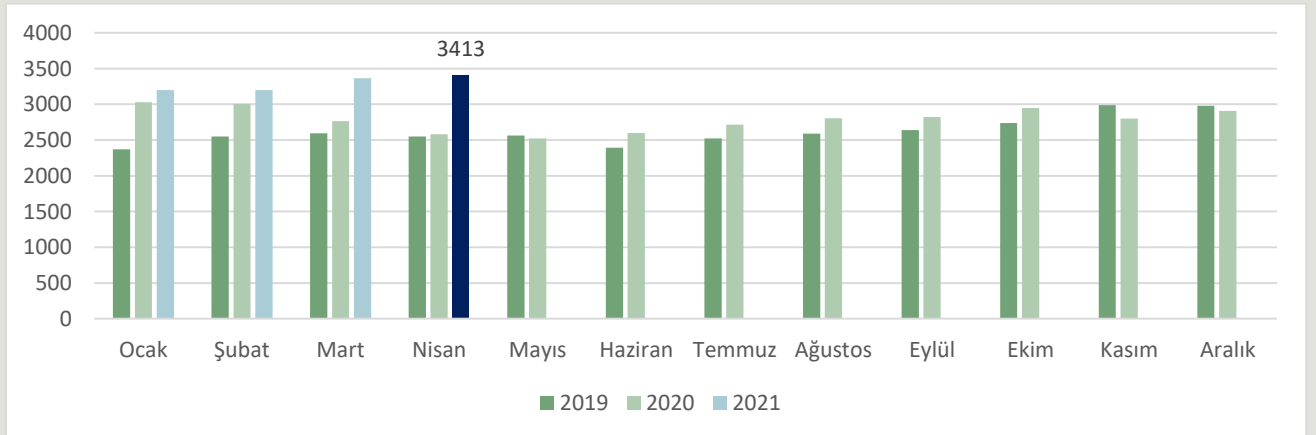
BAZI ÜLKELERDE SÜT ÜRÜNLERİ FİYATLARI

ALMANYA YAĞSIZ SÜTTOZU FİYATLARI (Euro/ton)

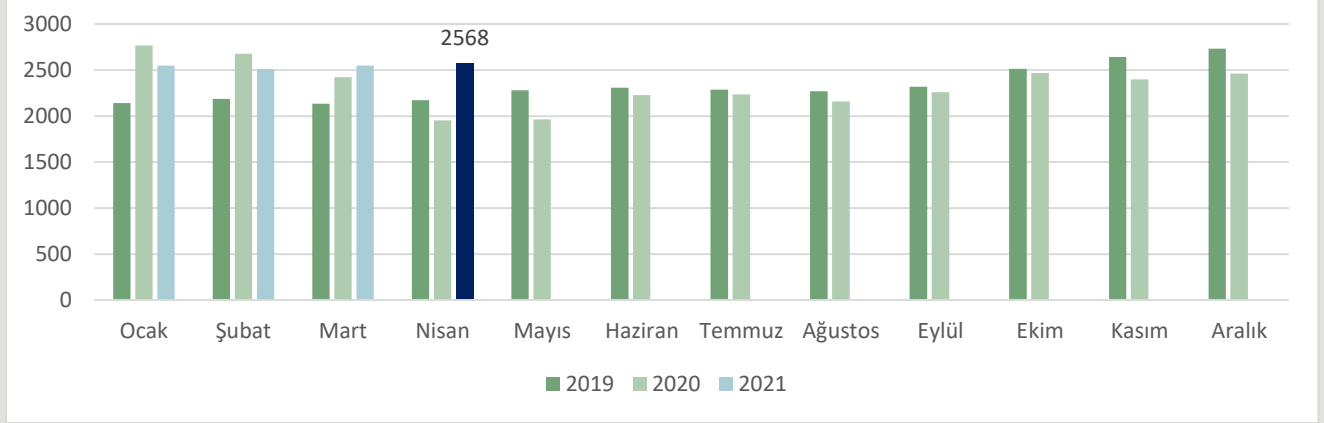


2520 Euro = 3019 USD

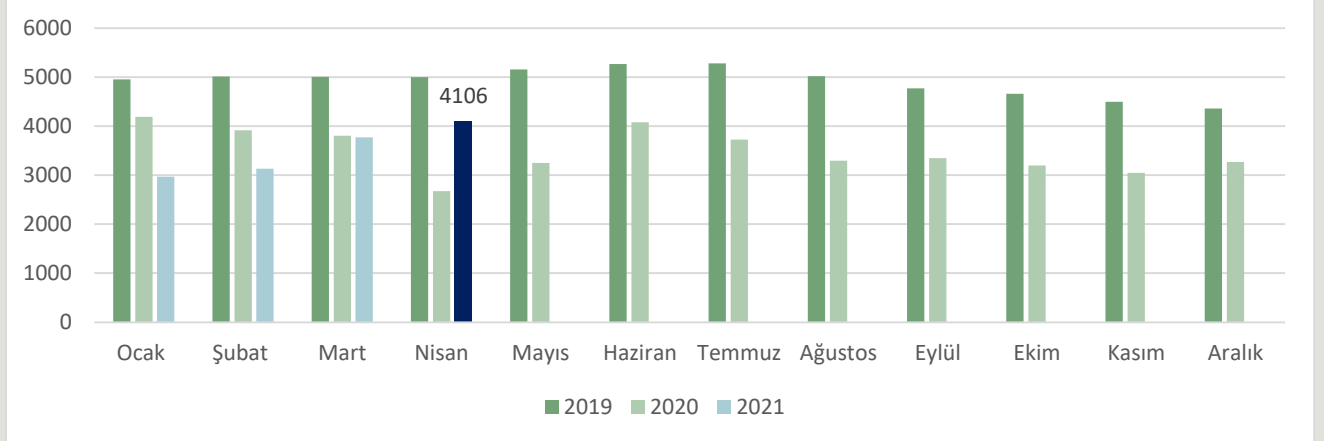
OKYANUSYA YAĞSIZ SÜTTOZU FİYATLARI (Dolar/ton)



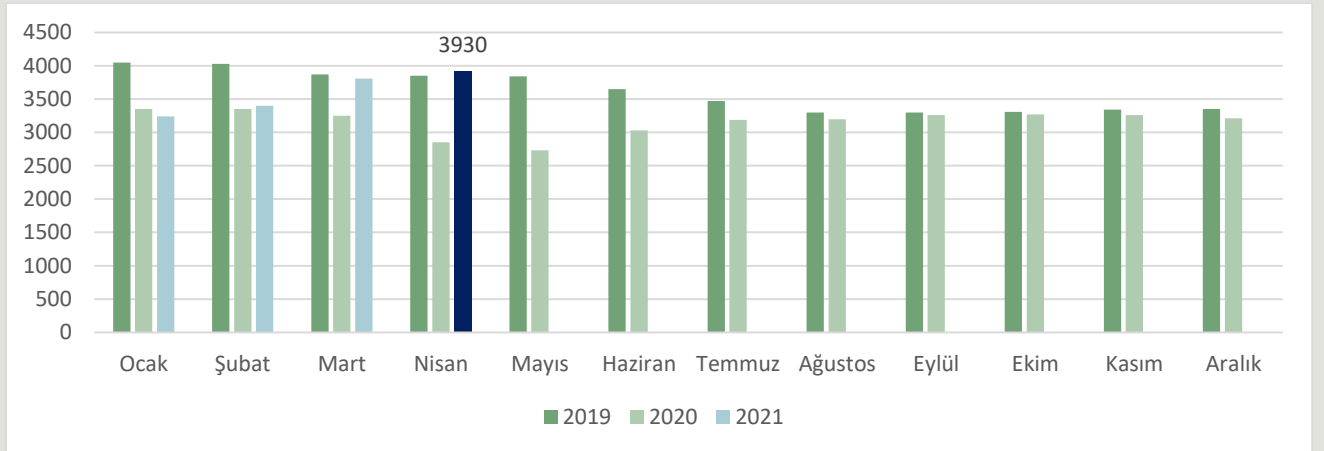
ABD YAĞSIZ SÜTTOZU FİYATLARI (Dolar/Ton)



ABD TEREYAĞI FİYATLARI (Dolar/Ton)

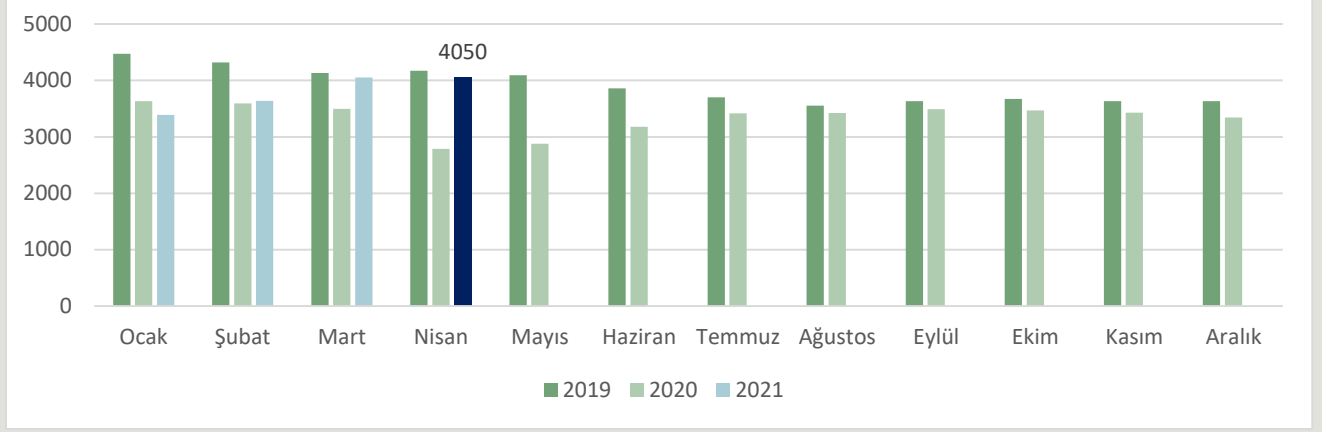


İTALYA TEREYAĞI FİYATLARI (Euro/Ton)



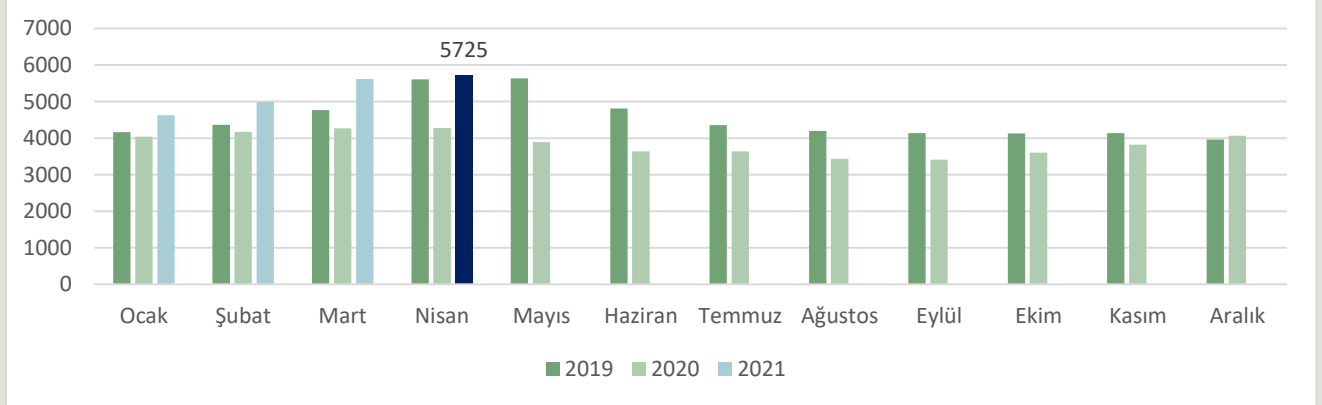
3730 Euro = 4469 USD

ALMANYA TEREYAĞI FİYATLARI (Euro/ton)

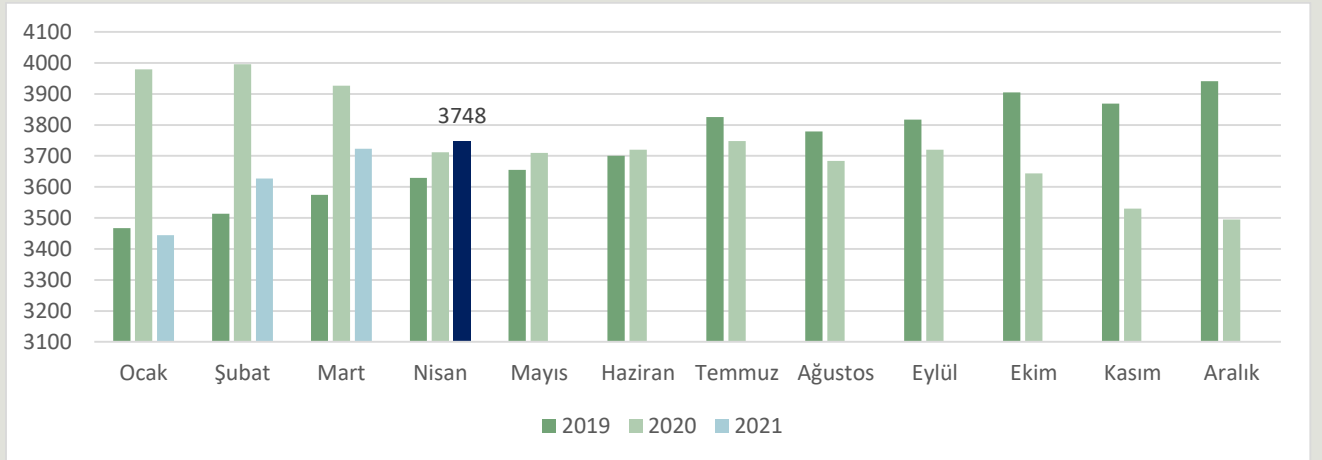


4050 Euro = 4852 USD

OKYANUSYA TEREYAĞI FİYATLARI (Dolar/ton)

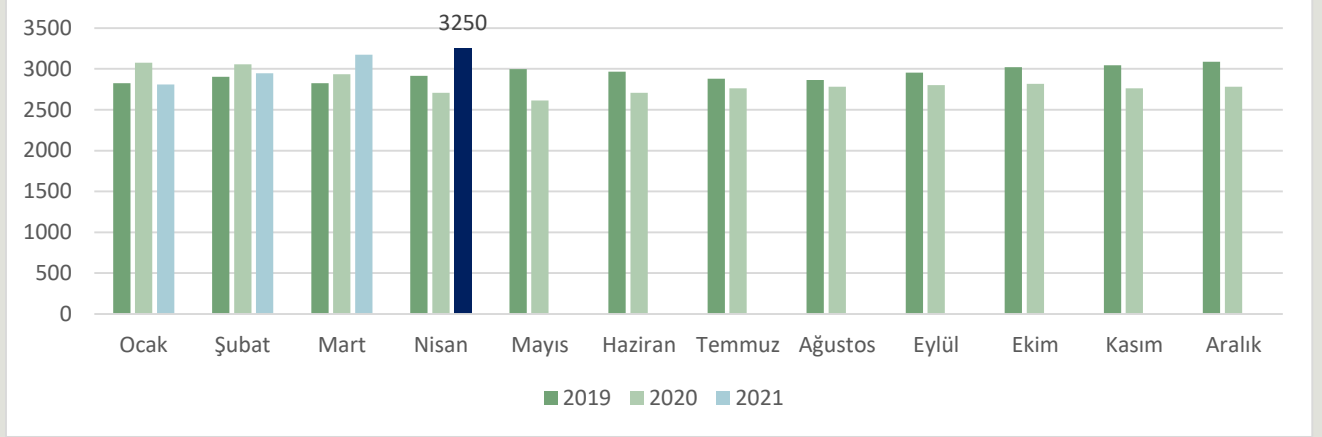


ABD YAĞLI SÜTTOZU FİYATI (Dolar/ton)



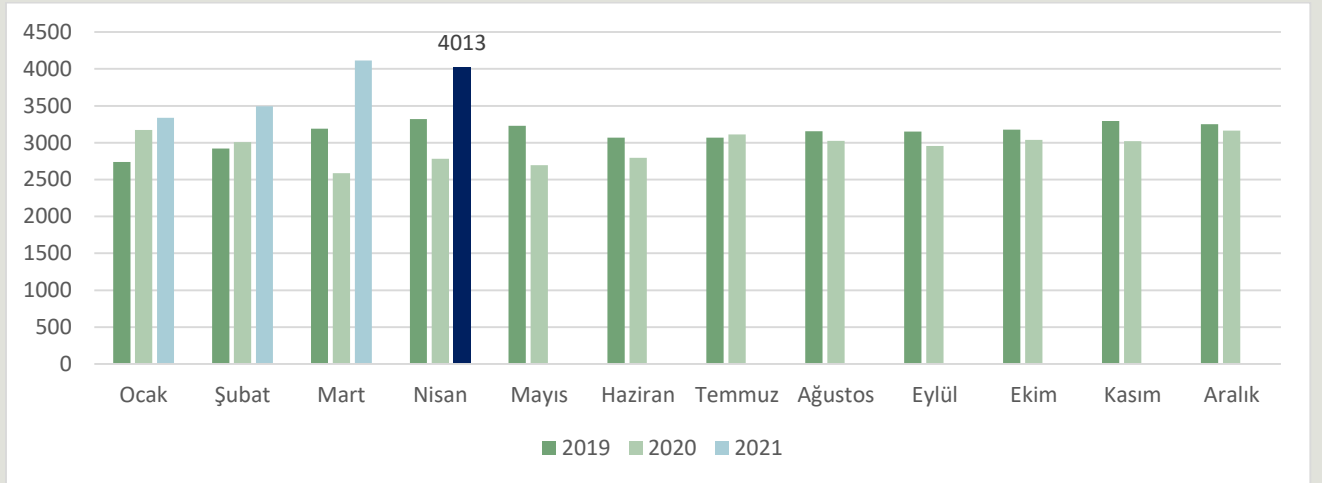


ALMANYA YAĞLI SÜTTOZU FİYATLARI (Euro/ton)



3250 Euro = 3894 USD

OKYANUSYA YAĞLI SÜTTOZU FİYATLARI (Dolar/ton)



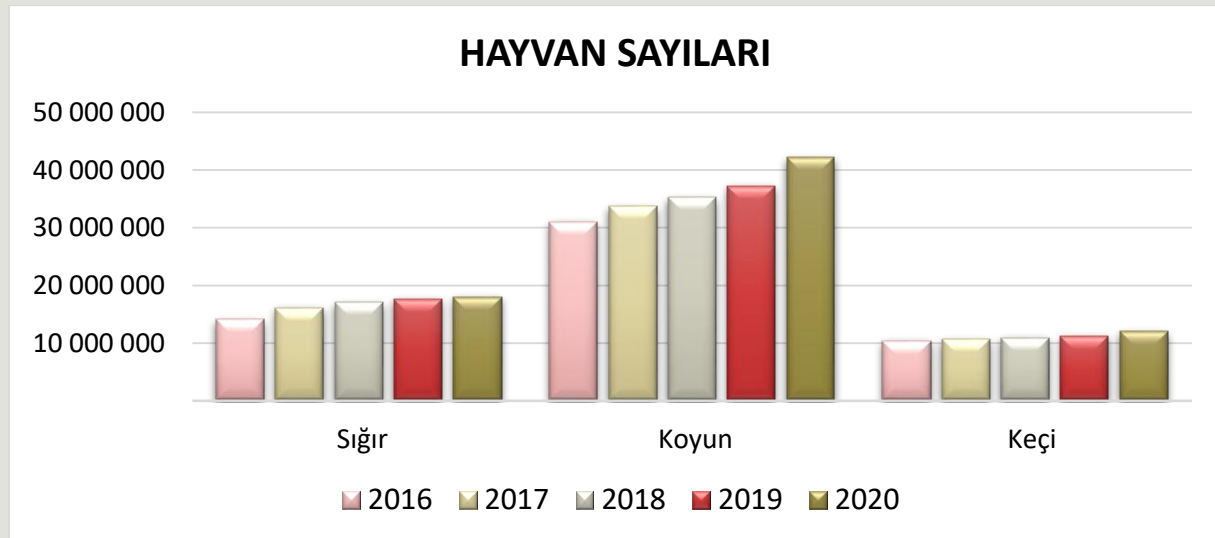
Kaynak: www.clal.it

2. KIRMIZI ET SEKTÖRÜ

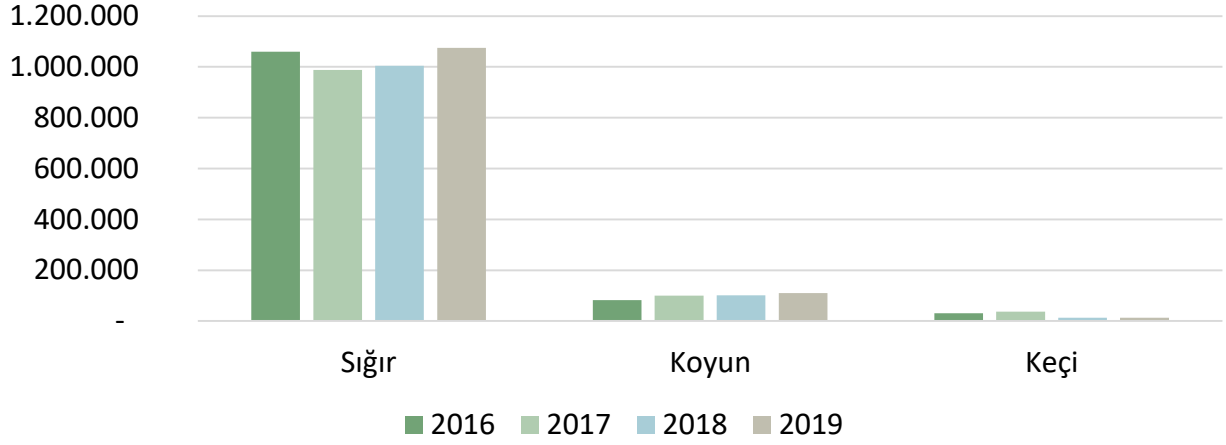
ÜLKEMİZDE HAYVAN VARLIĞI (BAŞ)

	2017	%Değ.	2018	%Değ.	2019	%Değ.	2020	%Değ.
Büyükbaş	16 105 025	13,2	17 220 903	6,93	17 872 331	3,78	18 157 987	-2,46
Sığır	15 943 586	13,2	17 042 506	6,89	17 688 139	3,79	17 962 899	-2,51
Kültür	7 804 588	18,5	8 419 204	7,88	8 559 855	1,67	8 838 498	-0,97
Kültür Melezi	6 536 073	13,5	7 030 297	7,56	7 554 625	7,46	7 594 127	-3,77
Yerli	1 602 925	-7,5	1 593 005	-0,62	1 573 659	-1,21	1 530 274	-4,96
Manda	161 439	13,6	178 397	10,50	184 192	3,25	195 088	3,35
Küçükbaş	44 312 308	7,2	46 117 399	4,07	48 481 479	5,13	54 112 626	-1,73
Koyun	33 677 636	8,7	35 194 972	4,51	37 276 050	5,91	42 126 781	-1,37
Merinos	2 420 228	12,5	2 681 679	10,80	3 076 583	14,72	3 547 033	-2,99
Yerli	31 257 408	8,4	32 513 293	4,02	34 199 467	5,19	38 579 748	-1,22
Keçi	10 634 672	2,8	10 922 427	2,71	11 205 429	2,59	11 985 845	-2,95
Kıl	10 419 027	2,8	10 698 553	2,68	10 964 374	2,48	11 698 825	-3,22
Tiftik	215 645	3,8	223 874	3,82	241 055	7,67	287 020	9,35

TÜİK Hayvansal Üretim İstatistiklerini haziran ayı ve yılsonu olmak üzere iki kez açıklamaktadır. 2020 yılı haziran ayına ait veriler 7 Ağustos 2020 tarihinde, 2020 yılı sonunda hayvan varlığımızı gösteren veriler ise 9 Şubat 2021 tarihinde açıklanmıştır. Bu kapsamda, yukarıdaki tablonun en sağ sütununda, 2020 yılındaki hayvan sayıları ile 2019 yılındaki hayvan sayılarının değişimi hesaplanmıştır. Maalesef tüm dünyada ve ülkemizde yaşanan pandemiden hayvancılık sektörü de olumsuz etkilenmiş ve bu yıl hayvan sayılarında azalma yaşanmıştır.

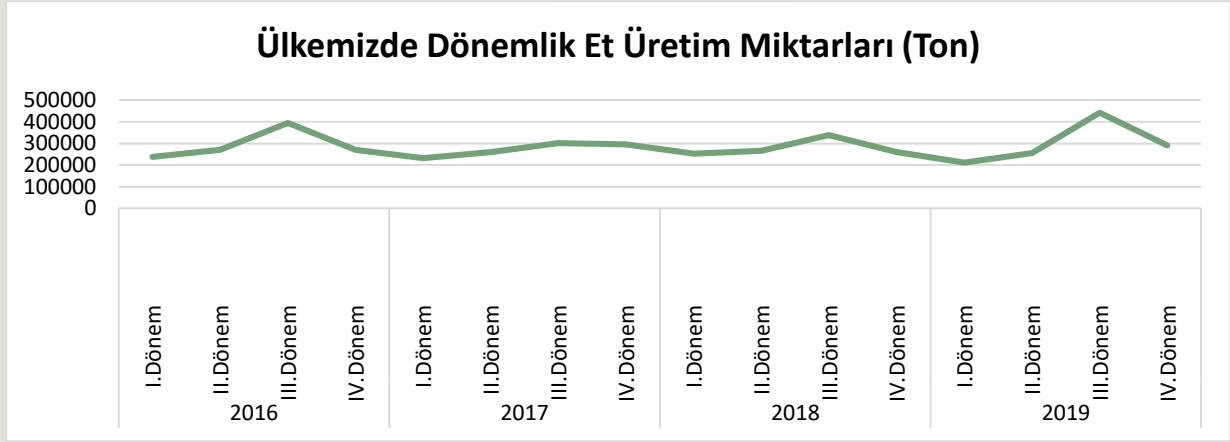


TÜRLERİNE GÖRE ÜRETİLEN ET MİKTARI



ÜLKEMİZDE KIRMIZI ET ÜRETİMİ (TON)

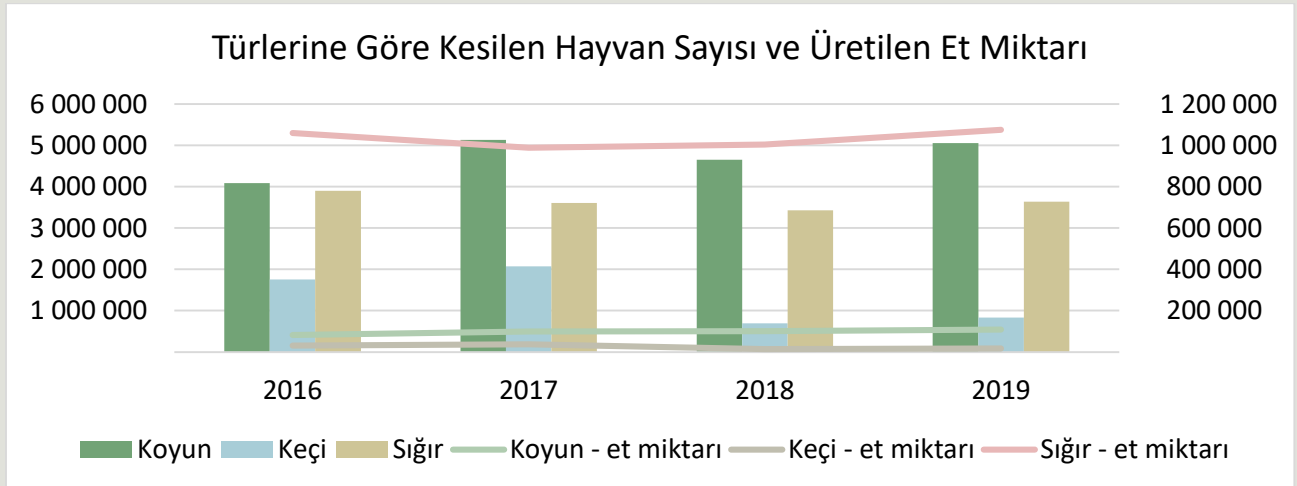
Miktar (Ton)	Yıl	I. Dönem	II. Dönem	III. Dönem	IV. Dönem	Toplam
TOPLAM	2016	237777	269912	394665	270688	1173042
	2017	232404	260683	337988	295329	1126404
	2018	253314	266330	339379	259672	1118695
	2019	211435	255455	443014	291565	1201469
Sığır	2016	207698	242772	359727	248999	1059196
	2017	207779	229227	290395	260080	987481
	2018	221617	235901	306608	239703	1003859
	2019	191287	223693	398024	262476	1075479
Manda	2016	60	198	28	65	351
	2017	237	851	142	109	1339
	2018	133	52	35	182	402
	2019	60	0	13	0	73
Koyun	2016	20747	22745	23519	15474	82485
	2017	18668	22276	33081	26033	100058
	2018	27053	27337	28539	17902	100831
	2019	17932	30600	34726	26123	109382
Keçi	2016	9272	4197	11391	6151	31011
	2017	5719	8329	14370	9107	37525
	2018	4511	3041	4167	1884	13603
	2019	2155	1162	10251	2967	16536



2019 yılının ilk çeyreğinde toplam kırmızı et üretimi 211 bin 435 ton, ikinci çeyreğinde, 255 bin 455 ton ve üçüncü çeyreğinde 443 014 ton ve dördüncü çeyreğinde 291 565 ton olarak tahmin edilmiştir. Toplam kırmızı et üretimi 2019 yılında, bir önceki yıla göre %7,4 artarak 1 201 469 ton olarak tahmin edilmiştir.

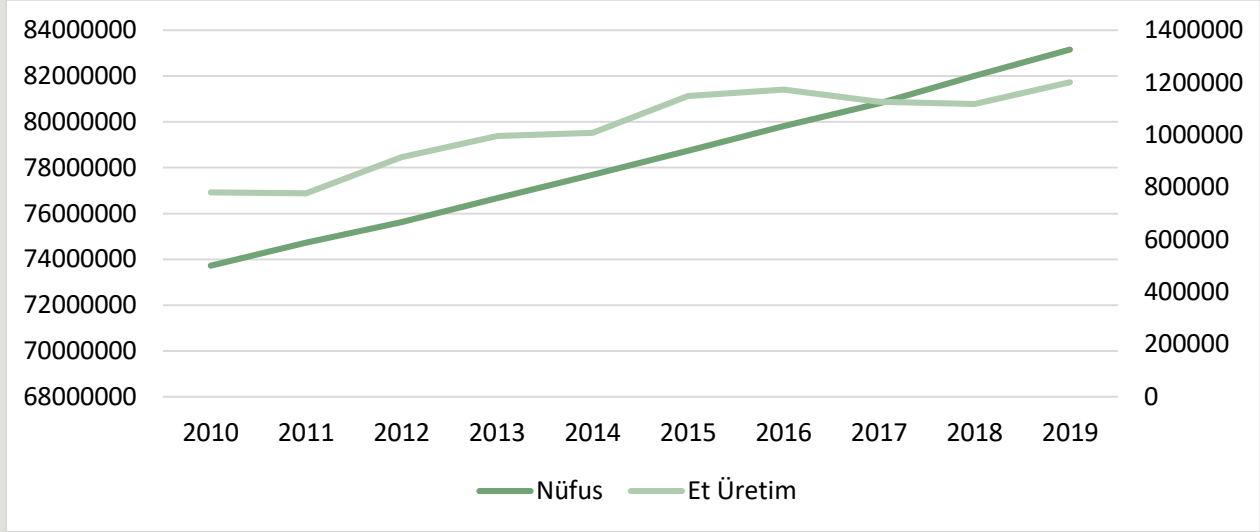
Türler bazında kırmızı et üretimi verilerine göre; 2019 yılının son çeyreğinde sığır eti üretimi 262 bin 476 ton olarak tahmin edilmiş olup, bir önceki yılın aynı çeyreğine göre %9,5 artmış, bir önceki çeyreğe göre ise %34 azalmıştır. Koyun eti üretimi ise 2019 yılının son çeyreğinde 26 bin 123 ton olarak tahmin edilmiş olup, bir önceki yılın aynı çeyreğine göre %46 artmış, bir önceki çeyreğe göre ise %25 azalmıştır.

TÜİK'ten yapılan açıklamada, çeyrek dönemler haline açıklanan kırmızı et üretim istatistiklerinin metodoloji değişikliği nedeniyle yıllık olarak yayımlanacağı ifade edilmiş olup, 2020 yılı verilerinin açıklanma tarihi ertelenmiştir.



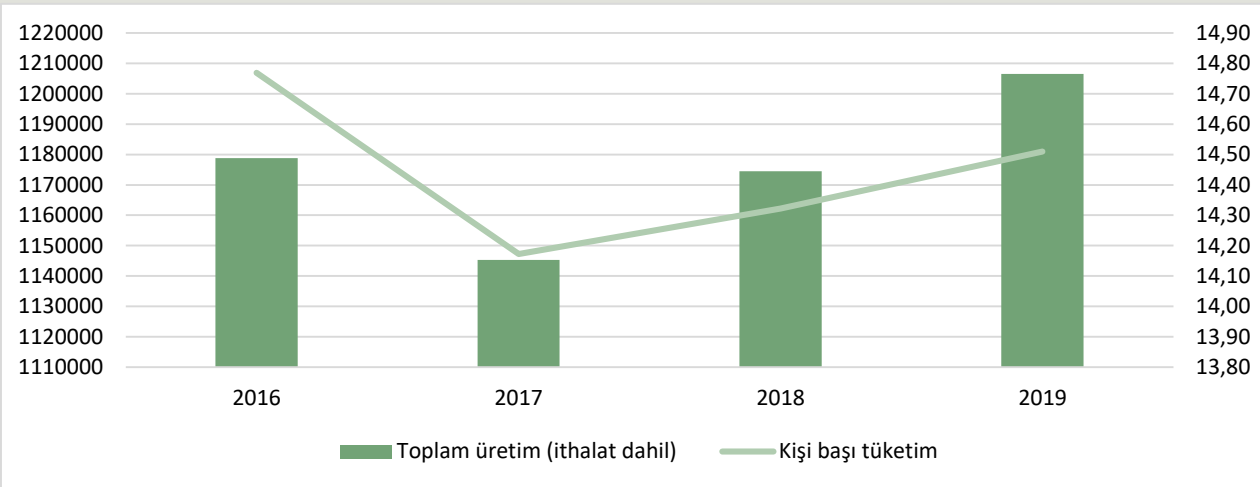
Kaynak: TÜİK

ÜLKEMİZDE NÜFUS VE KIRMIZI ET TÜKETİM MİKTARI GELİŞMELERİ



ÜLKEMİZDE KİŞİ BAŞINA KIRMIZI ET TÜKETİMİ

Yıl	Nüfus	Toplam üretim (ithalat dâhil, ton)	Kişi başı tüketim (kg)
2015	78.741.053	1.166.836	14,82
2016	79.814.871	1.178.762	14,77
2017	80.810.525	1.145.282	14,17
2018	82.003.882	1.174.448	14,32
2019	83.154.997	1.206.518	14,51



Kaynak: TÜİK



KIRMIZI ET DIŞ TİCARETİ

Yıl	HS6	HS6 adı	İhracat Miktar, Kg	İthalat Miktar, Kg	İhracat Dolar	İthalat Dolar	
2018	20120	Sığır eti; diğer kemikli parçalar (taze/soğutulmuş)	33.342	41.801.645	379.525	174.550.858	
	20130	Büyükbaş hayvanlarının etleri; kemiksiz (taze/soğutulmuş)	6.749	12.196.347	69.972	77.908.495	
	20220	Sığır eti; diğer kemikli parçalar (dondurulmuş)	18.763	1.754.500	177.711	7.648.333	
	20230	Sığır eti; kemiksiz (dondurulmuş)	50.021	0	433.635	0	
	20410	Kuzu eti; karkas ve yarım karkas (taze/soğutulmuş)	24.259	0	600.728	0	
	20422	Koyun eti; kemikli (taze/soğutulmuş)	29	0	473	0	
	20430	Kuzuların karkas ve yarı karkasları (dondurulmuş)	1.023	0	10.262	0	
	20442	Koyun eti; kemikli (dondurulmuş)	21.272	0	533.422	0	
	20443	Koyun eti; kemiksiz (dondurulmuş)	1.479	0	20.856	0	
		Yıl toplamı:		156.937	55.752.492	2.226.584	260.107.686
Yıl	HS6	HS6 adı	İhracat Miktar, Kg	İthalat Miktar, Kg	İhracat Dolar	İthalat Dolar	
2019	20120	Sığır eti; diğer kemikli parçalar (taze/soğutulmuş)	28.346	852.370	292.893	3.656.608	
	20130	Büyükbaş hayvanlarının etleri; kemiksiz (taze/soğutulmuş)	32.669	3.418.410	339.663	18.560.995	
	20210	Büyükbaş hayvanlarının etleri; karkas, yarım karkas (dondurulmuş)	20.702	0	103.725	0	
	20220	Sığır eti; diğer kemikli parçalar (dondurulmuş)	38.008	5.324	304.657	33.690	
	20230	Sığır eti; kemiksiz (dondurulmuş)	49.281	769.897	504.370	4.382.582	
	20410	Kuzu eti; karkas ve yarım karkas (taze/soğutulmuş)	37.270	0	602.820	0	
	20421	Koyun eti; karkas ve yarı karkasları (taze/soğutulmuş)	835	835	8.751	9.904	
	20422	Koyun eti; kemikli (taze/soğutulmuş)	3.370	1.577	44.210	21.206	
	20423	Koyun eti; kemiksiz (taze/soğutulmuş)	1.741	550	27.114	10.421	
	20430	Kuzuların karkas ve yarı karkasları (dondurulmuş)	2.385	0	36.138	0	
	20442	Koyun eti; kemikli (dondurulmuş)	13.254	0	238.695	0	
	20443	Koyun eti; kemiksiz (dondurulmuş)	13.631	0	46.711	0	
		Yıl toplamı:		241.492	5.048.963	2.549.747	26.675.406
	Yıl	HS6	HS6 adı	İhracat Miktar, Kg	İthalat Miktar, Kg	İhracat Dolar	İthalat Dolar
2020	20110	Büyükbaş hayvanlarının etleri; karkas, yarım karkas (taze/soğutulmuş)	435.813	47.976	1.757.748	207.553	
	20120	Sığır eti; diğer kemikli parçalar (taze/soğutulmuş)	19.772	0	181.172	0	
	20130	Büyükbaş hayvanlarının etleri; kemiksiz (taze/soğutulmuş)	11.678	4.532.464	116.517	26.509.389	
	20220	Sığır eti; diğer kemikli parçalar (dondurulmuş)	6.189	0	62.897	0	
	20230	Sığır eti; kemiksiz (dondurulmuş)	27.989	0	303.128	0	
	20410	Kuzu eti; karkas ve yarım karkas (taze/soğutulmuş)	12.422	0	218.615	0	
	20421	Koyun eti; karkas ve yarı karkasları (taze/soğutulmuş)	308	0	2.195	0	
	20422	Koyun eti; kemikli (taze/soğutulmuş)	3.216	0	34.037	0	
	20423	Koyun eti; kemiksiz (taze/soğutulmuş)	427	0	7.224	0	
	20430	Kuzuların karkas ve yarı karkasları (dondurulmuş)	2.702	0	35.631	0	



Yıl	HS6	HS6 adı	İhracat Miktar, Kg	İthalat Miktar, Kg	İhracat Dolar	İthalat Dolar
	20442	Koyun eti; kemikli (dondurulmuş)	9.042	0	145.367	0
	20443	Koyun eti; kemiksiz (dondurulmuş)	3.088	0	3.973	0
	Yıl toplamı:		532.646	4.580.440	2.868.504	26.716.942
2021 (2 ay)	20110	Büyükbaş hayvanlarının karkas ve yarım karkasları; taze veya soğutulmuş	92.826	1	414.079	12
	20120	Büyükbaş hayvanlarının kemikli etleri (karkas ve yarım karkaslar HARİÇ); taze veya soğutulmuş	5.980	0	53.710	0
	20130	Büyükbaş hayvanlarının kemiksiz etleri; taze veya soğutulmuş	1.779	0	15.055	0
	20210	Büyükbaş hayvanlarının karkas ve yarım karkasları; dondurulmuş	47.720	0	212.849	0
	20220	Büyükbaş hayvanlarının kemikli etleri (karkas ve yarım karkaslar HARİÇ); dondurulmuş	1.900	0	31.474	0
	20230	Büyükbaş hayvanlarının kemiksiz etleri; dondurulmuş	11.652	5	95.976	2
	20410	Kuzuların karkas ve yarım karkasları; taze veya soğutulmuş	3.125	0	59.622	0
	20422	Koyunların kemikli diğer etleri; taze veya soğutulmuş	3.382	0	33.382	0
	20430	Kuzuların karkasları ve yarım karkasları; dondurulmuş	250	0	4.375	0
	20442	Koyunların kemikli diğer etleri; dondurulmuş	772	0	6.134	0
	20443	Koyun ve kuzuların kemiksiz etleri; dondurulmuş	629	0	4.606	0
	Yıl toplamı:		170.015	6	931.262	14

ET ÜRÜNLERİ DIŞ TİCARETİ

Yıl	HS6	HS6 adı	İhracat Miktar, Kg	İthalat Miktar, Kg	İhracat Dolar	İthalat Dolar
2018	160100	Etten, sakatattan/kandan yapılmış sosisler vb. ürünler	14.617.004	77.188	19.303.815	192.325
	160210	Hazırlanmış/konserve edilmiş et, sakatat/kan; homojenize	19.138	0	60.675	0
	160220	Hayvanların karaciğerlerinden konserveler	789	0	2.187	0
	160250	Siğir cinsi hayvanlardan hazırlanmış madde ve konserveler	1.439.139	2.052	9.120.394	18.166
	160290	Diğer hayvanlardan hazırlanmış madde ve konserveler	91.325	0	147.034	0
	Yıl toplamı:		16.167.395	79.240	28.634.105	210.491
2019	160100	Etten, sakatattan/kandan yapılmış sosisler vb. ürünler	16.921.284	39.547	21.948.660	81.724
	160210	Hazırlanmış/konserve edilmiş et, sakatat/kan; homojenize	5.303	0	43.764	0
	160220	Hayvanların karaciğerlerinden konserveler	505	1.251	1.065	3.164
	160250	Siğir cinsi hayvanlardan hazırlanmış madde ve konserveler	3.011.594	2	10.225.126	181
	160290	Diğer hayvanlardan hazırlanmış madde ve konserveler	326.917	0	813.751	0

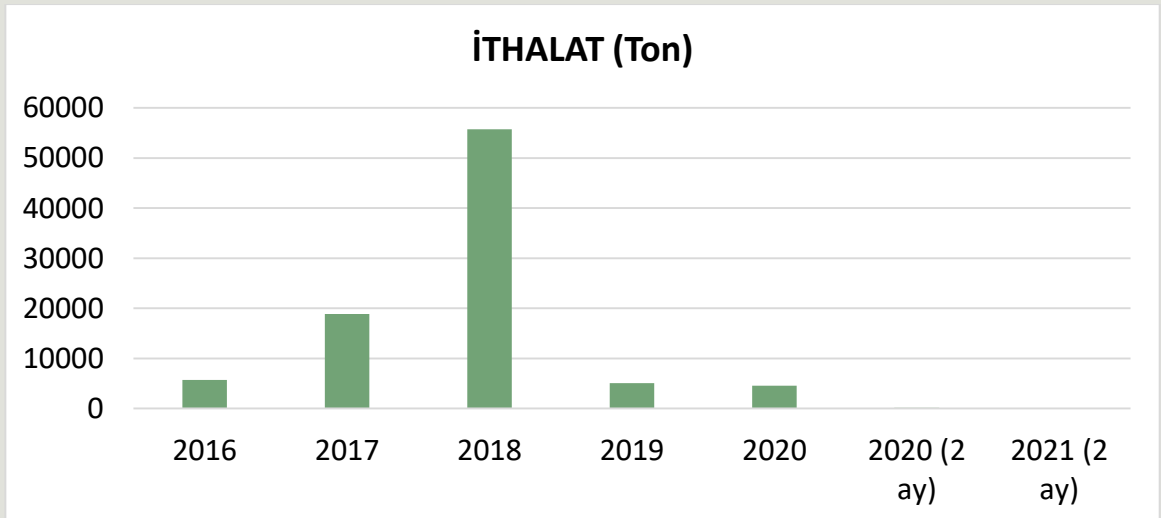


SETBİR

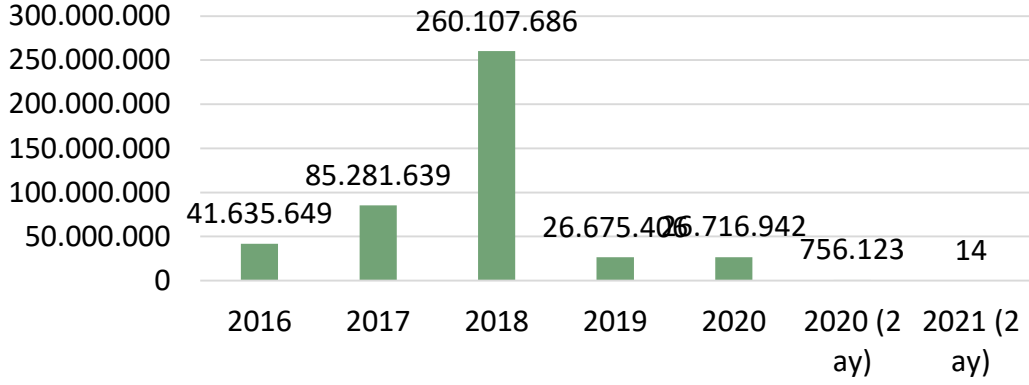
	Yıl toplamı:		20.265.603	40.800	33.032.366	85.069
2020	160100	Etten, sakatattan/kandan yapılmış sosisler vb. ürünler	21.109.409	87.737	25.366.054	199.542
	160210	Hazırlanmış/konserve edilmiş et, sakatat/kan; homojenize	234	0	1.247	0
	160220	Hayvanların karaciğerlerinden konserveler	279	0	2.231	0
	160250	Siğir cinsi hayvanlardan hazırlanmış madde ve konserveler	1.967.129	2.860	6.013.177	3.634
	160290	Diğer hayvanlardan hazırlanmış madde ve konserveler	193.919	0	454.739	0
	Yıl toplamı:		23.270.970	90.597	31.837.448	203.176
2021 (2 ay)	160100	Etten, sakatattan veya kandan yapılmış sosisler ve benzeri ürünler ve esaslı bu ürünler olan gıda müstahzarları	4.273.566	19.247	5.083.064	17.419
	160210	Hazırlanmış veya konserve edilmiş homojenize et, sakatat veya kan (sosisler ve benzerleri HARIÇ)	0	2	0	1
	160220	Hayvanların karaciğerlerinden hazırlanmış veya konserve edilmiş ürünler (homojenize ürünler, sosisler vb. HARIÇ)	1.241	0	4.043	0
	160250	Siğir cinsi hayvanlardan hazırlanmış veya konserve edilmiş et, sakatat	272.226	11	989.124	27
	160290	Diğer hayvanların et ve sakatatından hazırlanmış veya konserve edilmiş müstahzarlar (kan müstahzarları DAHİL)	21.740	0	66.362	0
	Yıl toplamı:		4.568.773	19.260	6.142.593	17.447

2021 yılı verileri geçicidir.

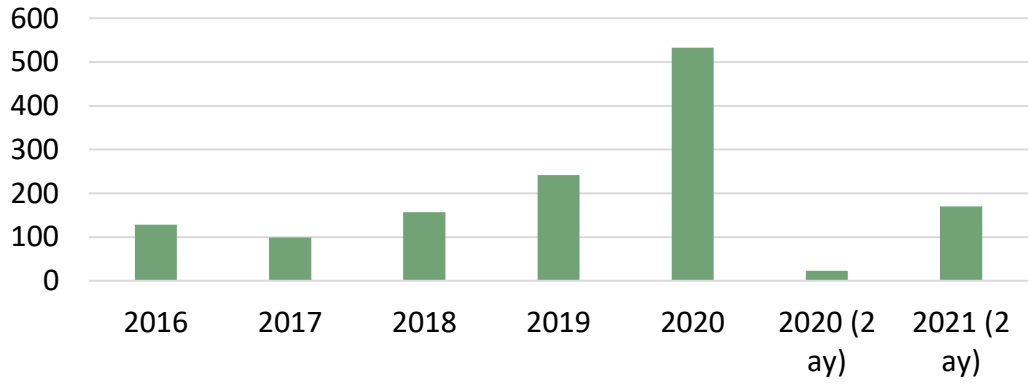
KIRMIZI ET DIŞ TİCARETİ



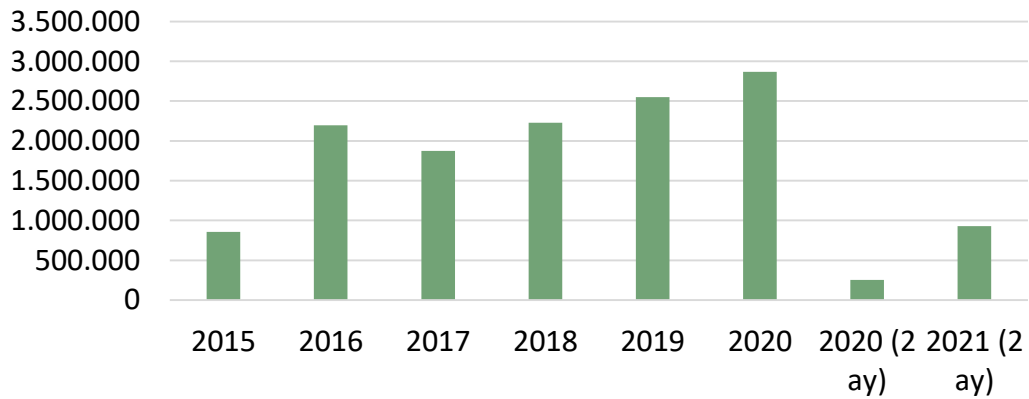
İTHALAT (Dolar)



İHRACAT (Ton)

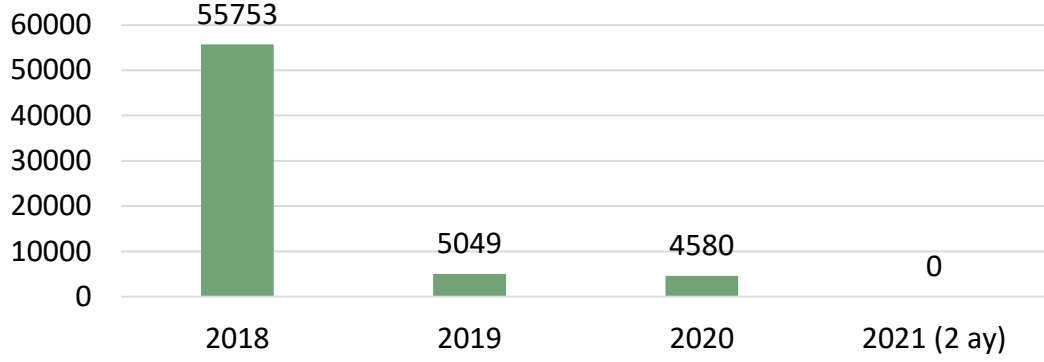


İHRACAT (Dolar)





2018 - 2019 - 2020 - 2021 KIRMIZI ET İTHALATI (Ton)



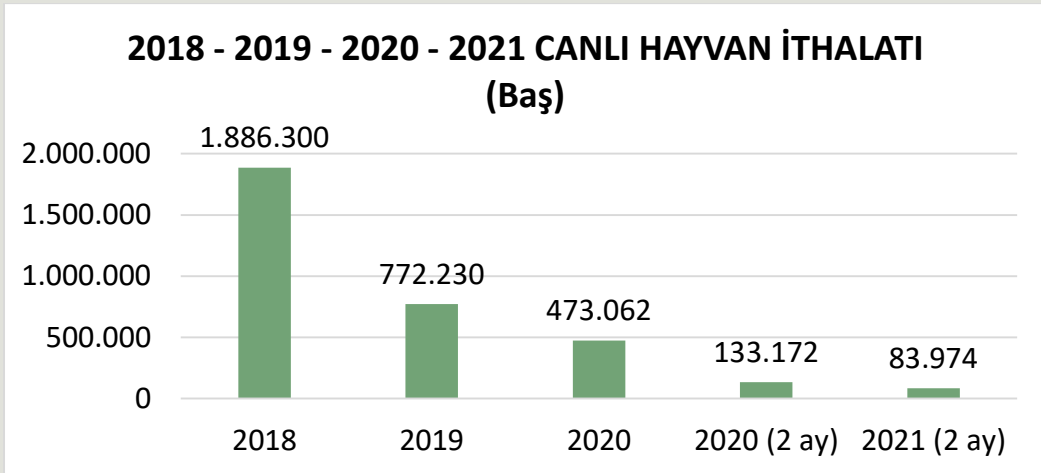
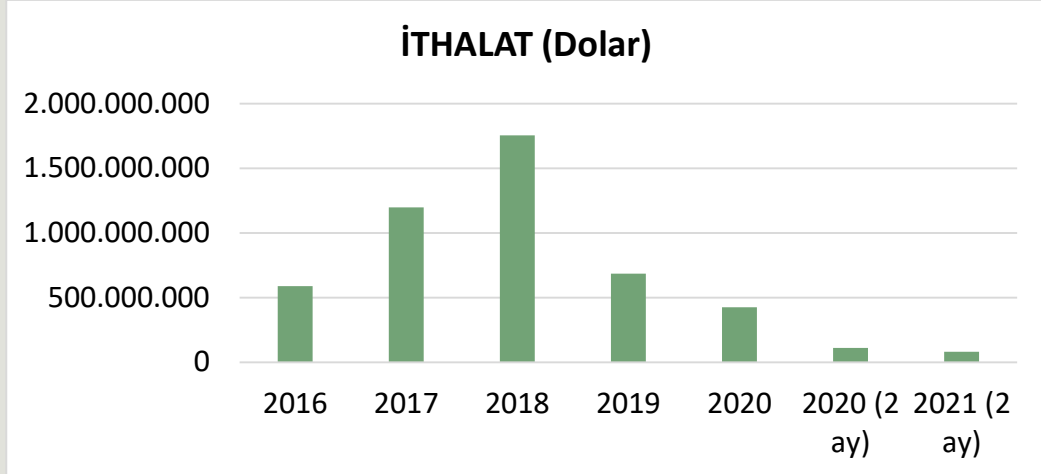
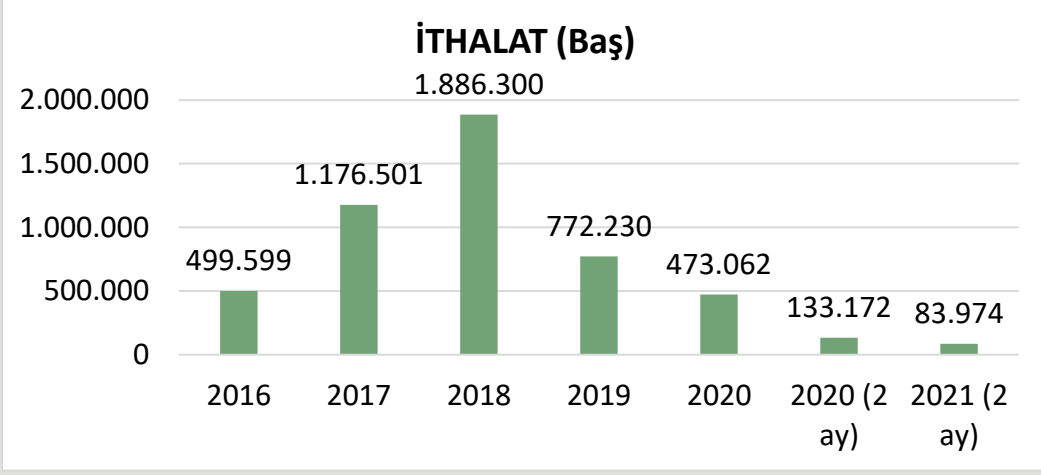
Kaynak: TÜİK

CANLI HAYVAN DIŞ TİCARETİ

	HS8	HS8 adı	İhracat (Baş)	İhracat (Dolar)	İthalat (Baş)	İthalat (Dolar)
2018	1022110	Düveler (doğurmamış dişi sığırlar); damızlık			42.730	119.989.661
	1022190	Diğer sığırlar (düve veya inek hariç); damızlık			73.351	105.934.295
	1022905	Canlı sığırlar; Bibos veya Poephagus alt cinsine ait; damızlık olanlar HARIÇ			2	1.078
	1022910	Sığırlar; damızlık olmayan, ağırlık <= 80kg			1	200
	1022929	Sığırlar; damızlık veya kasaplık olmayan, 80 kg < ağırlık <= 160 kg			191	88.498
	1022949	Sığırlar; damızlık veya kasaplık olmayan, 160 kg < ağırlık <= 300 kg			1.165.951	1.181.649.276
	1022951	Düveler (doğurmamış dişi sığırlar); kasaplık, ağırlık > 400 kg			1.913	3.456.157
	1022951	Düveler (doğurmamış dişi sığırlar); kasaplık, 300kg < ağırlık <= 400 kg			7	25.754
	1022991	Erkek danalar; kasaplık, ağırlık > 300 kg	350	477.804	130.984	227.979.067
	1022999	Diğer sığırlar; damızlık veya kasaplık olmayan, ağırlık > 300 kg			45.575	52.965.495
	1023100	Bufalo; damızlık			88	257.529
	1041010	Koç ve koyun; damızlık			185.610	28.504.822
	1041030	Kuzu (1 yaşında/daha küçük); damızlık olmayan			239.897	34.033.700
	1041080	Koyun; damızlık olmayan	16.130	2.682.521		
1042010	Teke ve keçi; damızlık	69	8.021			
1042090	Keçi; diğer (damızlık olmayan)	108	11.207			
	Yıl toplamı:		16.657	3.179.553	1.886.300	1.754.885.532
Yıl			İhracat (Baş)	İhracat (Dolar)	İthalat (Baş)	İthalat (Dolar)
2019	1022110	Düveler (doğurmamış dişi sığırlar); damızlık	325	446.641	4.885	12.245.676
	1022190	Diğer sığırlar (düve veya inek dışındaki); damızlık	0	0	12.709	18.139.258
	1022929	Sığırlar; damızlık veya kasaplık olmayan, 80 kg < ağırlık <= 160 kg	0	0	1.496	864.765

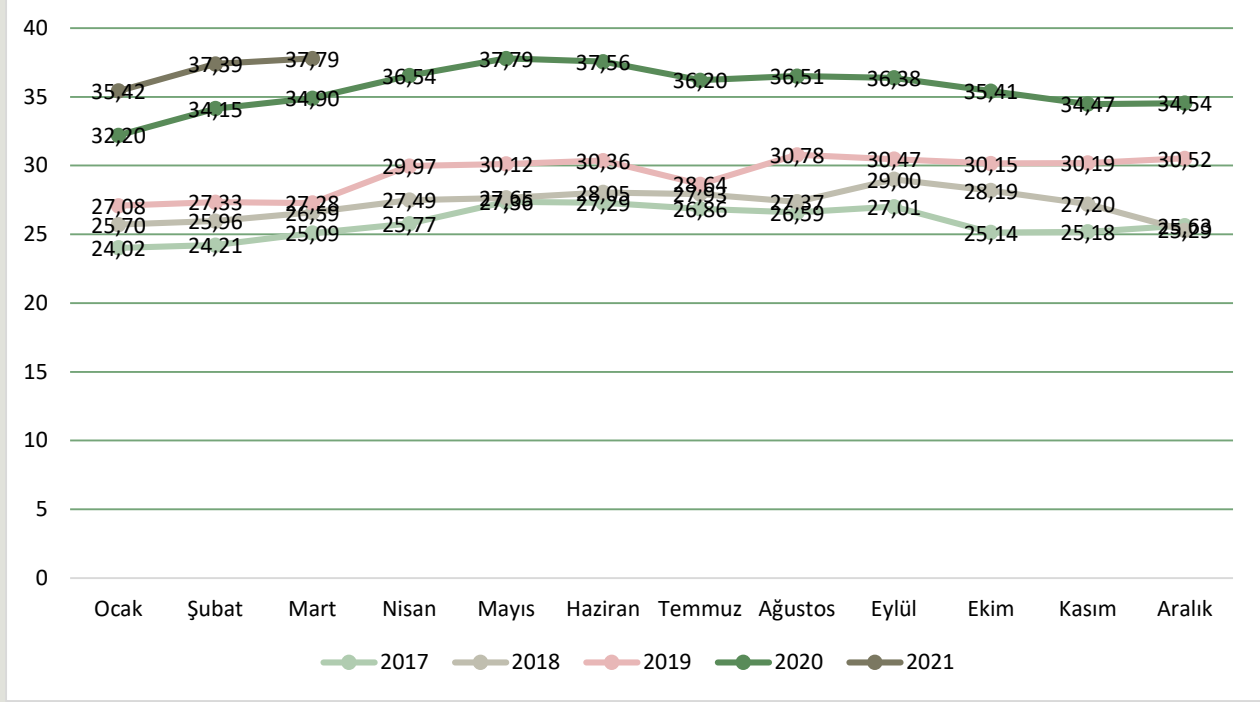


	1022941	Sığırlar; kasaplık, 160 kg < ağırlık <= 300 kg	401	293.503	0	0
	1022949	Sığırlar; damızlık veya kasaplık olmayan, 160 kg < ağırlık <= 300 kg	0	0	601.443	555.690.922
	1022959	Düveler (doğurmamış dişi sığırlar); damızlık veya kasaplık olmayan, ağırlık > 300 kg	75	78.735	1.739	1.816.534
	1022991	Erkek danalar; kasaplık, ağırlık > 400 kg	1.215	2.714.945	6.863	12.719.999
	1022999	Diğer sığırlar; damızlık veya kasaplık olmayan, ağırlık > 300 kg	0	0	59.941	70.864.064
	1041010	Koç ve koyun; damızlık	2.691	464.484	82.213	13.524.570
	1041030	Kuzu (1 yaşında/daha küçük); damızlık olmayan	30.065	3.813.328	0	0
	1041080	Koyun; damızlık olmayan	133.089	24.322.774	0	0
	1042010	Teke ve keçi; damızlık	1.037	331.900	941	161.623
	1042090	Oğlak; damızlık olmayan	205	16.400	0	0
	Yıl toplamı:		169.103	32.482.710	772.230	686.027.411
Yıl			İhracat (Baş)	İhracat (Dolar)	İthalat (Baş)	İthalat (Dolar)
2020	1022110	Düveler (doğurmamış dişi sığırlar); damızlık	193	400.003	11.479	27.235.568
	1022130	İnekler; damızlık	1.278	4.089.600		0
	1022190	Diğer sığırlar (düve veya inek hariç); damızlık	10	32.000	5.296	7.441.052
	1022929	Sığırlar; damızlık veya kasaplık olmayan, 80 kg < ağırlık <= 160 kg	0	0	986	681.388
	1022949	Sığırlar; damızlık veya kasaplık olmayan, 160 kg < ağırlık <= 300 kg	0	0	297.152	274.922.660
	1022959	Düveler (doğurmamış dişi sığırlar); damızlık veya kasaplık olmayan, ağırlık > 300 kg	0	0	442	435.508
	1022999	Diğer sığırlar; damızlık veya kasaplık olmayan, ağırlık > 300 kg	0	0	85.896	99.990.942
	1041010	Koç ve koyun; damızlık	1.619	725.476	71.489	14.003.015
	1041030	Kuzu (1 yaşında/daha küçük); damızlık olmayan	12.110	1.517.394		0
	1041080	Koyun; damızlık olmayan	141.875	26.648.901		0
	1042010	Teke ve keçi; damızlık	132	36.056	322	35.258
	Yıl toplamı:		157.217	33.449.430	473.062	424.745.391
Yıl			İhracat (Baş)	İhracat (Dolar)	İthalat (Baş)	İthalat (Dolar)
2021 (2 ay)	1022110	Düveler (doğurmamış dişi sığırlar); damızlık olanlar	64	175.007	4.106	10.506.274
	1022130	İnekler; damızlık olanlar	1	20		0
	1022190	Sığırlar (düveler ve inekler hariç); damızlık olanlar	0	0	1.077	1.559.879
	1022929	Sığırlar; 80 kg < ağırlık <= 160 kg FAKAT damızlıklar ve kesimlik olanlar HARIÇ	0	0	115	67.273
	1022949	Sığırlar; 160 kg < ağırlık <= 300 kg FAKAT damızlıklar ve kesimlik olanlar HARIÇ	0	0	50.659	45.328.697
	1022999	Diğer sığırlar; ağırlık > 300 kg FAKAT damızlıklar ve kesimlik olanlar HARIÇ	0	0	17.767	20.795.557
	1029099	Canlı diğer büyükbaş hayvanlar; evcil olanlar ve damızlık olanlar HARIÇ	1	20	0	0
	1041010	Koyunlar; damızlık olanlar	0	0	10.250	2.262.629
	1041080	Koyunlar; kuzular ve damızlık olanlar HARIÇ	24.870	4.729.860	0	0
	Yıl toplamı:		24.936	4.904.907	83.974	80.520.309



Kaynak: TÜİK

ÜLKEMİZDE DANA KARKAS FİYATLARI



Kaynak: Ankara Ticaret Borsası Fiyat Tescil Bülteni

ÜLKEMİZDE 2020 VE 2021 YILLARI AYLIK DANA KARKAS FİYATLARI

DANA KARKAS FİYATLARI (TL/kg)				
	Ulusal Kırmızı Et Konseyi	% Değişim	Ankara Ticaret Borsası	% Değişim
Mar.20	36,21	4,1	34,90	2,2
Nis.20	36,40	0,5	36,54	4,7
May.20	37,67	3,5	37,79	3,4
Haz.20	37,36	-0,8	37,56	-0,6
Tem.20	36,44	-2,5	36,20	-3,6
Ağu.20	36,70	0,7	36,51	0,9
Eyl. 20	35,89	-2,2	36,38	-0,4
Eki.20	35,30	-1,6	35,41	-2,7
Kas.20	35,62	0,9	34,47	-2,7
Ara.20	35,70	0,2	34,54	0,2
Oca.21	37,37	4,7	35,42	2,6
Şub.21	39,59	5,9	37,39	5,6
Mar.21	39,74	0,4	39,79	1,1



ÜLKEMİZDE ET VE ET ÜRÜNLERİ FİYATLARI (TÜFE)

Yıl	Madde adı	Ocak	Şubat	Mart	Nisan	Mayıs	Haziran	Temmuz	Ağustos	Eylül	Ekim	Kasım	Aralık	Yıllık Ort.
2020	Dana Eti	46,70	47,88	50,23	52,91	53,66	53,18	52,85	52,85	52,11	51,60	51,22	50,99	51,38
2020	Koyun Eti	54,06	56,71	59,75	61,32	61,74	61,44	61,30	61,30	61,31	62,44	63,97	64,16	60,78
2020	Sakatat	41,82	43,62	45,22	46,70	46,81	46,38	47,51	47,51	46,88	48,44	51,65	53,34	47,14
2020	Sucuk	65,29	66,83	67,42	68,84	69,29	69,99	70,63	70,63	71,46	74,06	75,59	76,22	70,51
2020	Sosis	40,07	40,01	39,95	40,58	41,17	41,15	41,29	41,29	41,40	42,67	43,16	44,13	41,41
2020	Salam	35,17	35,48	35,32	35,58	35,91	36,12	35,99	35,99	36,02	37,16	38,30	38,49	36,30
2021	Dana Eti	52,50	54,54	55,25										
2021	Koyun Eti	64,58	65,67	66,85										
2021	Sakatat	54,78	56,03	56,78										
2021	Sucuk	79,38	82,25	82,63										
2021	Sosis	46,30	48,10	48,47										
2021	Salam	40,82	41,93	42,16										

Kaynak: TÜİK

ÜLKEMİZDE ET VE ET ÜRÜNLERİ FİYATLARI (TÜFE) YILLIK ORTALAMA DEĞİŞİM ORANLARI

TL/KG	2021 Mart	2020 Mart ayına göre değişim (%)	Bir önceki aya göre değişim (%)
Dana Eti (Kuşbaşı)	55,25	9,98	1,30
Koyun Eti (Kemikli kol)	66,85	11,89	1,79
Sakatat (Karaciğer)	56,78	25,56	1,33
Sucuk	82,63	22,55	0,47
Sosis	48,47	21,32	0,77
Salam	42,16	19,35	0,55

Tüketici fiyatları indeksinde kapsanan maddelerin fiyatları, tüm vergileri içeren depozito hariç perakende fiyatlardır.



ÜLKEMİZDE PERAKENDE ET VE ET ÜRÜNLERİ FİYATLARI

07.04.2021		
ÜRÜN ADI	MİGROS	CARREFOUR
Kıyma	53,95*	54,90**
Kuşbaşı	65,95	51,90
Biftek	71,95	61,90
D. Sote	73,76	61,90
Pirzola	103,95	101,90
Bonfile	122,95	117,90
Kontrfile	78,95	-
K. Kol	71,95 (Kli)	79,90
K. But	78,95 (Kli)	88,90
K. Pirzola	105,95	131,90

*Yemeklik et, **%7 - 14, Kli = kemikli

DÜNYA KIRMIZI ET ÜRETİM RAKAMLARI

DÜNYA SIĞIR ETİ VE BUFALO ETİ ÜRETİMİ (BİN TON KARKAS AĞIRLIK EŞDEĞERİ)

	2009	2014	2015	2016	2017	2018	2019
Dünya Üretimi (FAO) (OECD)	65097	66222	66488	67684	68530	69487	70481
GIRA Et Gelişimleri Kitabı Verileri	62891	65759	65884	65761	67117	69198	70038

BAZI BÖLGELERDE SIĞIR ETİ ÜRETİMLERİ (BİN TON KARKAS AĞIRLIK EŞDEĞERİ)

	2009	2014	2015	2016	2017	2018	2019
AB	7933	7436	7657	7882	7881	8005	7911
Kuzey Amerika	14791	13974	13688	14500	15040	15469	15632
Güney Amerika	15452	15894	15346	14691	15392	16478	16650
Asya	12100	13682	14049	13867	14046	14087	14338
Avustralya	2106	2595	2546	2125	2148	2308	2388
Yeni Zelanda	622	657	691	647	655	672	701

DÜNYA KOYUN ETİ ÜRETİMİ (BİN TON KARKAS AĞIRLIK EŞDEĞERİ)

	2009	2014	2015	2016	2017	2018	2019
Dünya Üretimi (FAO)	13201	14085	14564	14698	14941	15094	15048
GIRA Et Gelişimleri Kitabı Verileri	13327	14592	14930	15229	15649	15783	15931

Kaynak: IMS-GIRA Et Kitabı, 2020

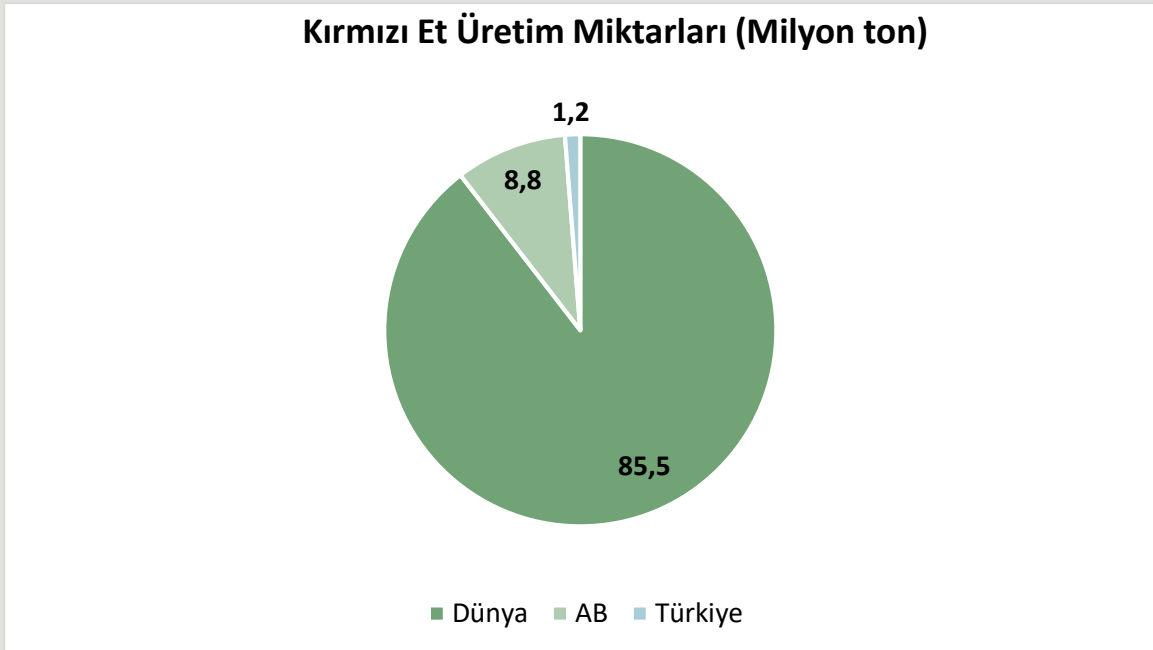


BAZI BÖLGELERDE KOYUN ETİ ÜRETİMLERİ (BİN TON KARKAS AĞIRLIK EŞDEĞERİ)

	2009	2014	2015	2016	2017	2018	2019
AB	987	907	917	918	927	929	933
Kuzey Amerika	190	186	184	184	183	188	187
Güney Amerika	321	290	280	274	274	247	251
Asya	6231	6867	7210	7558	7773	7902	8073
Avustralya	650	754	742	716	728	762	710
Yeni Zelanda	476	487	500	452	475	468	446

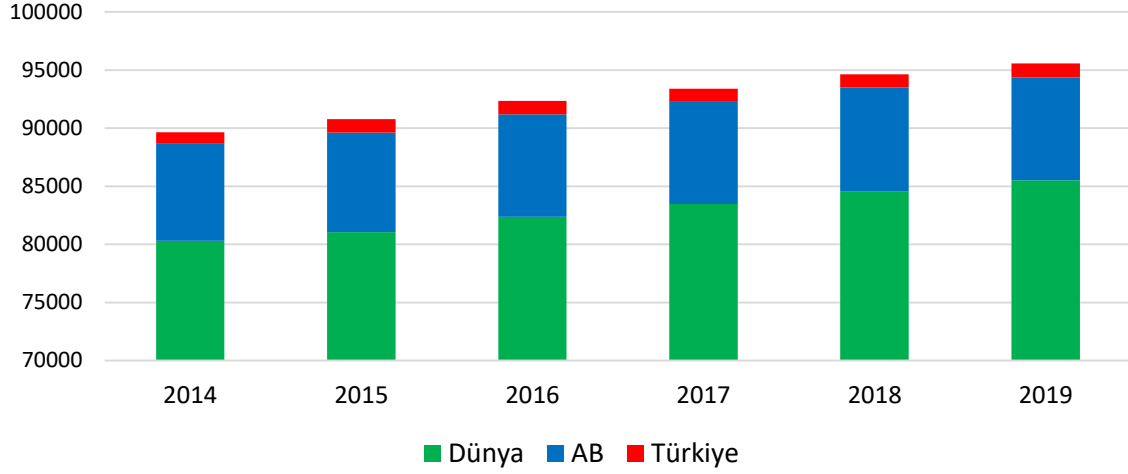
Kaynak: IMS-GIRA Et Kitabı, 2020

DÜNYADA, AB'DE VE ÜLKEMİZDE KIRMIZI ET ÜRETİM MİKTARI

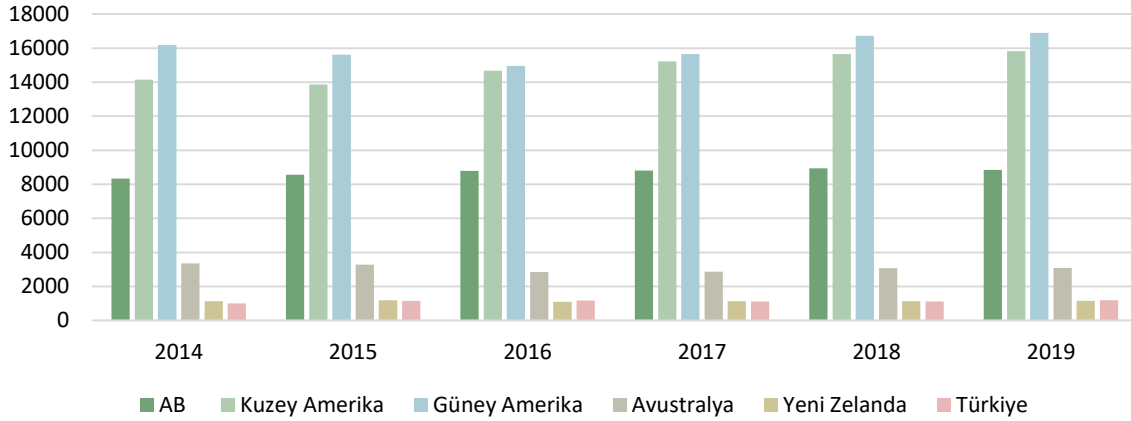


Kaynak: IMS-GIRA Et Kitabı, 2020

Kırmızı Et Üretim Miktarları (Bin Ton)



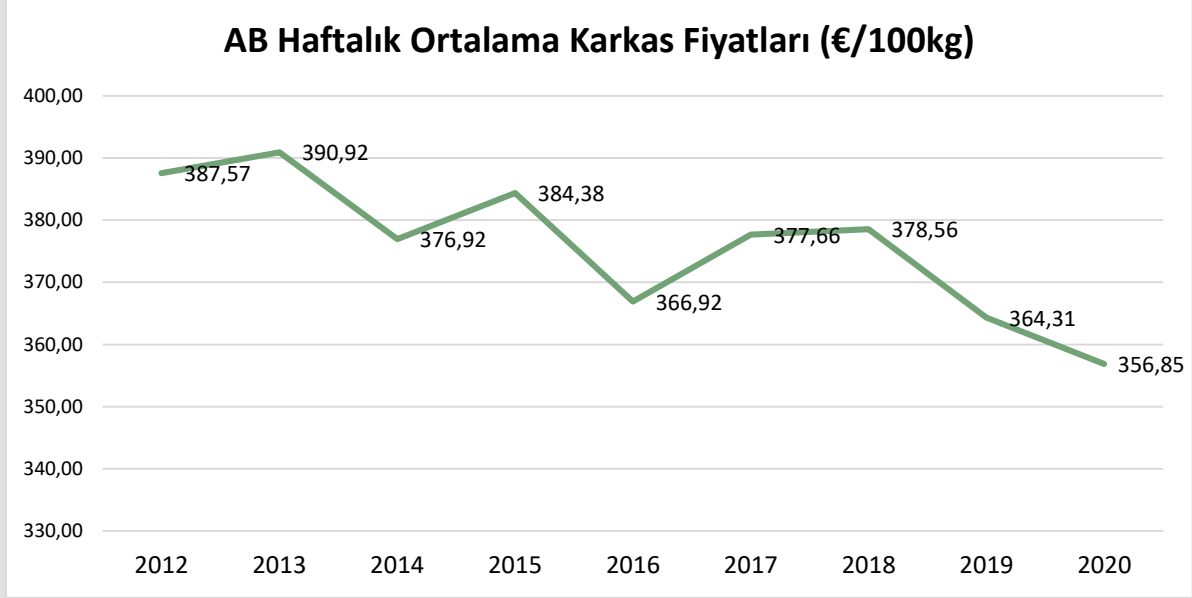
Bazı Ülkelerin Yıllık Kırmızı Et Üretim Miktarları (Bin Ton)



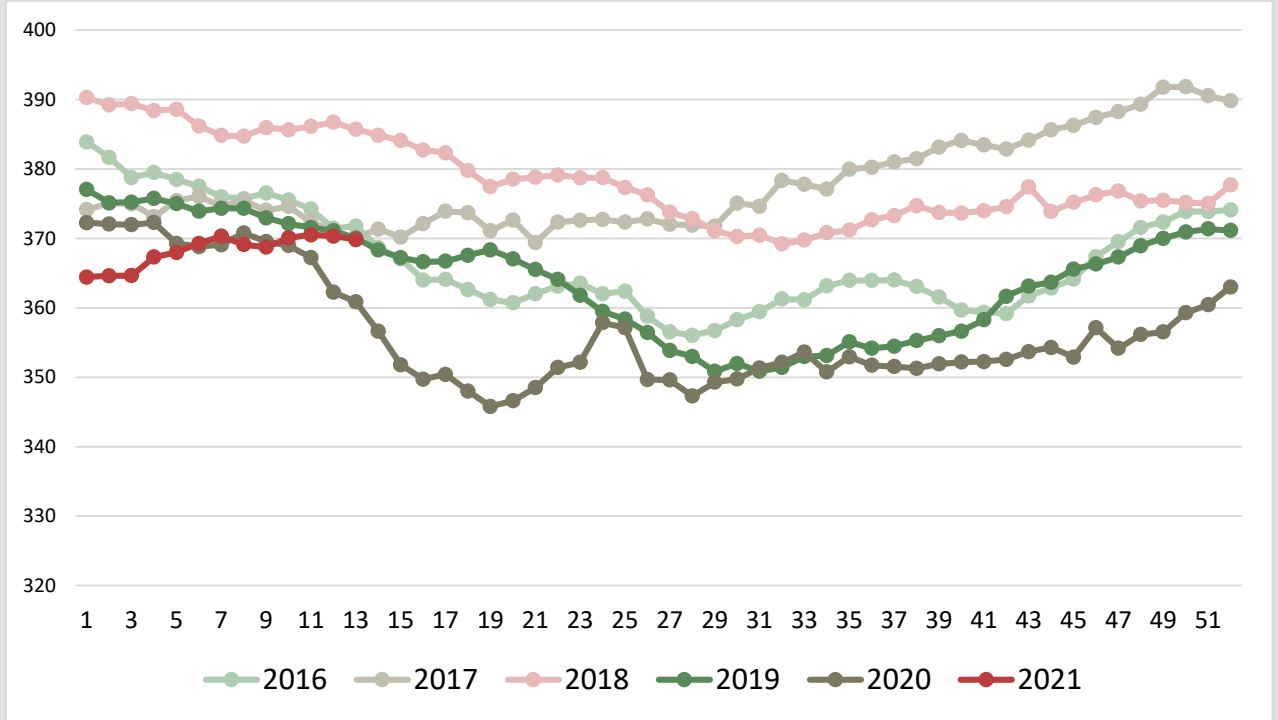
Kaynak: IMS-GIRA Et Kitabı, 2020

FAO verilerine göre 2019 yılında dünyadaki toplam kırmızı et üretimi 85,5 milyon tondur. Toplam kırmızı et üretimi yine aynı yıl AB'de 8,8 milyon ton ve ülkemizde ise 1,2 milyon ton olarak gerçekleşmiştir. Bu veriler değerlendirildiğinde, dünyadaki toplam -domuz hariç- kırmızı et üretiminin %1,4'ü Türkiye'de gerçekleşmektedir. AB'deki üretim ile kıyaslandığında ise bizim üretimimiz, onların üretiminin %13,6'sı seviyesindedir.

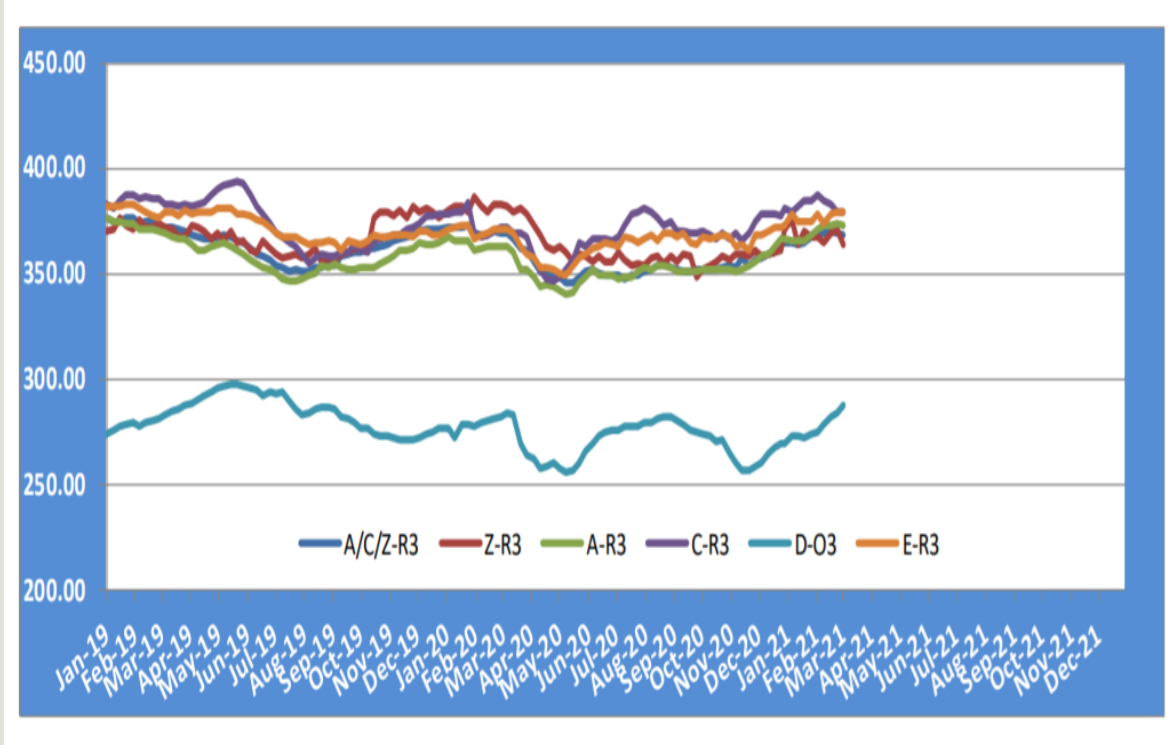
AVRUPA BİRLİĞİ VERİLERİ



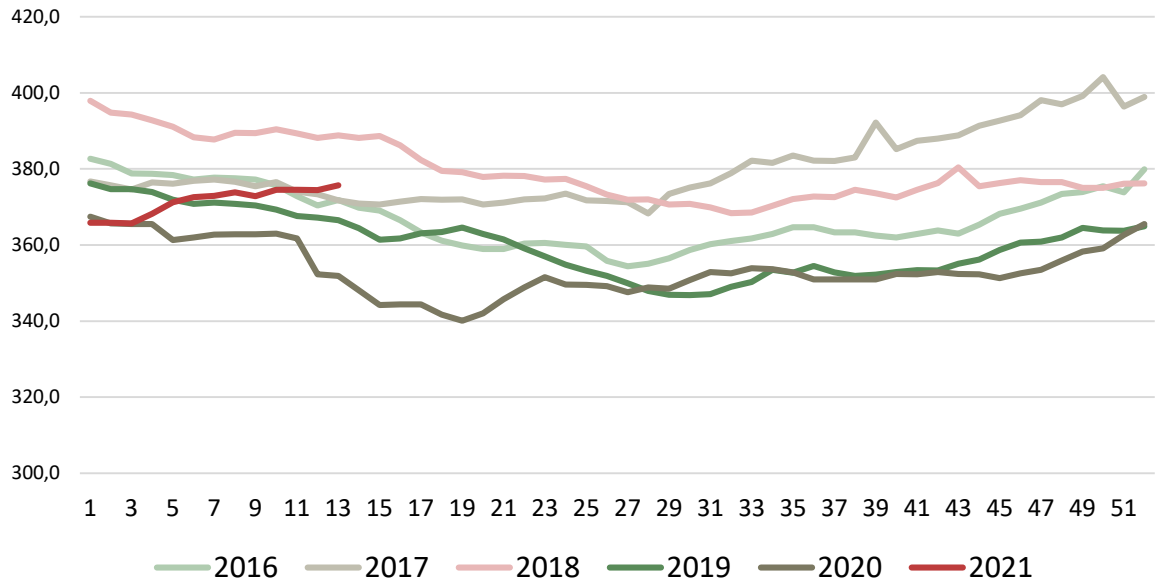
HAFTALIK AB KARKAS FİYATLARI (EURO/100kg)

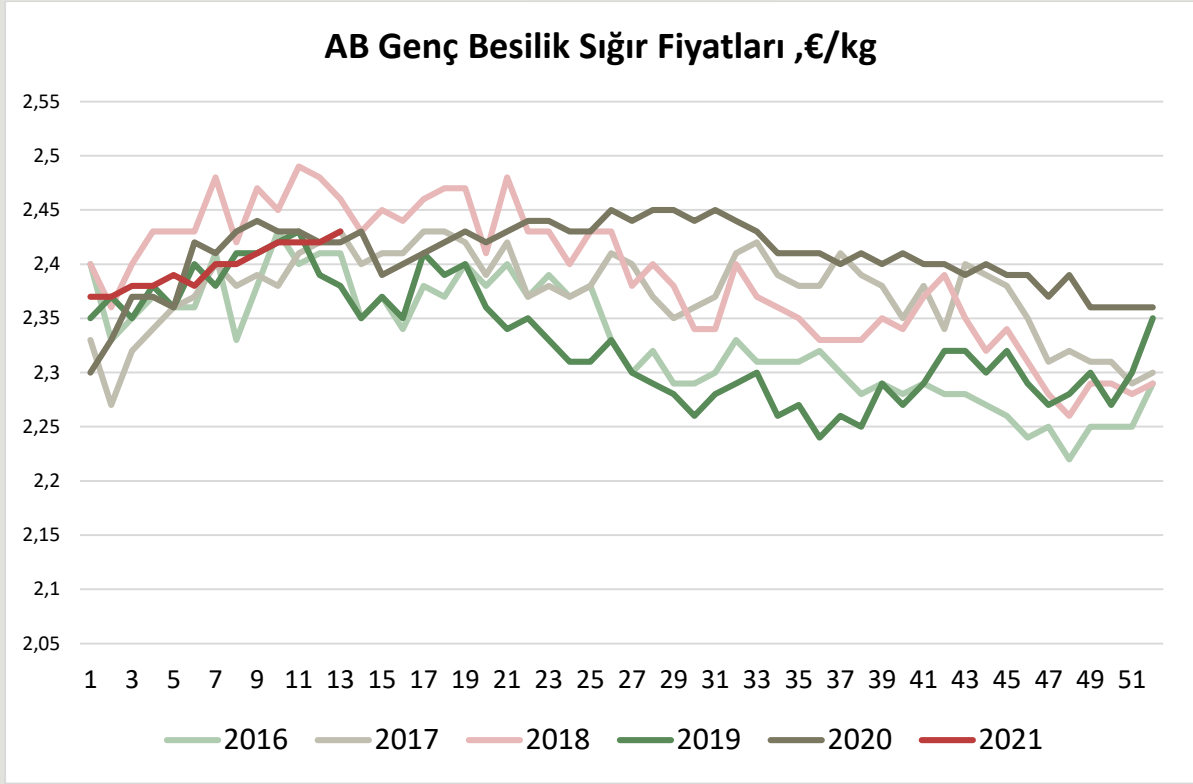


AB TÜM KATEGORİLERE GLOBAL BAKIŞ



AB Genç Sığır 12 - 24 Aylık Fiyatları, €/100 kg





Kaynak: AB Komisyonu



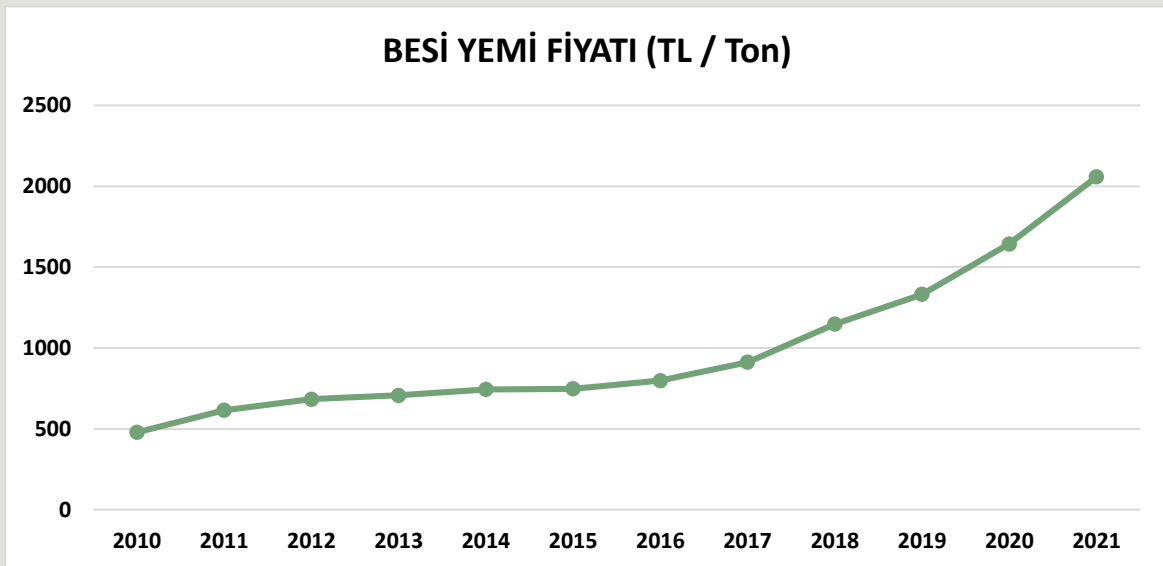
3. YEM SEKTÖRÜ

BESİ YEMİ FİYATI (TL/ton)

Yıl	Ocak	Şubat	Mart	Nisan	Mayıs	Haziran	Temmuz	Ağustos	Eylül	Ekim	Kasım	Aralık	Yıl Ortalaması
2006	290	295	301	294	308	300	306	306	314	324	340	355	311,08
2007	380	380	385	390	390	400	420	430	450	520	530	530	433,75
2008	540	540	560	565	570	540	540	495	495	495	480	450	522,50
2009	460	450	430	410	410	410	390	380	380	410	440	430	416,67
2010	430	430	450	450	450	440	460	485	510	550	530	560	478,75
2011	580	620	620	620	620	620	620	630	630	615	610	605	615,83
2012	600	620	640	645	660	660	700	720	740	740	740	740	683,75
2013	760	740	720	700	700	700	700	700	700	680	680	710	707,50
2014	730	710	710	745	750	780	820	780	750	730	710	710	743,75
2015	740	760	760	760	780	760	740	740	760	740	720	720	748,33
2016	720	770	750	750	830	830	830	810	790	790	830	880	798,33
2017	930	900	900	900	900	900	900	900	860	900	960	1000	912,50
2018	1000	1040	1080	1120	1170	1140	1085	1250	1300	1170	1160	1260	1148,00
2019	1280	1270	1270	1400	1435	1390	1400	1350	1300	1250	1250	1390	1332,08
2020	1360	1390	1460	1600	1550	1550	1575	1625	1695	1915	2030	1970	1643,33
2021	2050	2025	2100										2058,33

Kaynak: TÜRKİYEM-BİR

YILLARA GÖRE ORTALAMA BESİ YEMİ FİYATI DEĞİŞİM GRAFİĞİ



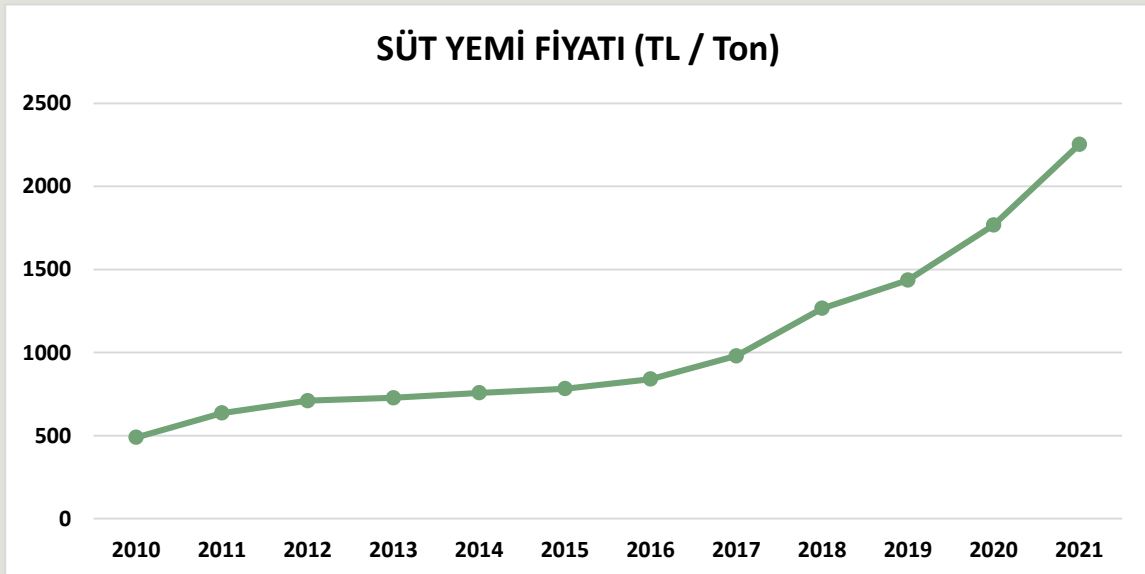


SÜT YEMİ FİYATI (TL/ton)

Yıl	Ocak	Şubat	Mart	Nisan	Mayıs	Haziran	Temmuz	Ağustos	Eylül	Ekim	Kasım	Aralık	Yıl Ortalaması
2006	305	303	308	309	314	315	319	322	328	341	350	365	323,25
2007	390	390	395	400	400	410	430	440	460	530	540	540	443,75
2008	550	550	570	580	590	560	560	500	500	500	485	460	533,75
2009	470	460	440	420	420	420	400	390	390	420	450	440	426,67
2010	440	440	460	460	460	450	470	495	520	560	540	580	489,58
2011	600	640	640	640	640	640	640	650	650	635	630	620	635,42
2012	610	640	660	665	680	680	720	740	780	780	780	780	709,58
2013	790	770	750	720	720	720	720	720	720	690	690	720	727,50
2014	740	720	720	750	760	790	830	800	770	750	730	730	757,50
2015	760	780	780	780	800	800	780	780	820	780	760	760	781,67
2016	760	810	790	790	870	870	870	850	830	830	880	930	840,00
2017	1000	970	970	970	970	970	970	970	920	960	1020	1060	979,17
2018	1060	1100	1150	1190	1300	1260	1200	1400	1500	1350	1280	1400	1266,00
2019	1410	1400	1400	1485	1515	1470	1500	1450	1400	1350	1350	1490	1435,00
2020	1460	1490	1560	1725	1650	1650	1665	1725	1836	2085	2210	2150	1767,00
2021	2240	2205	2310										2252,00

Kaynak: TÜRKİYEMBİR

YILLARA GÖRE ORTALAMA SÜT YEMİ FİYATI DEĞİŞİM GRAFİĞİ





ÜLKEMİZDE YEM HAMMADDE FİYATLARI

HAMMADDELER	8.03.2021		15.03.2021		22.03.2021		30.03.2021		5.04.2021	
	TL	₺	TL	₺	TL	₺	TL	₺	TL	₺
MISIR	1.800	239	1.850	244	1.850	232	1.870	230	1.920	236
ARPA	1.700	226	1.700	224	1.700	213	1.750	215	1.770	217
FULL FAT SOYA	4.737	630	4.775	630	5.027	630	5.122	630	5.135	630
SOYA KÜSPESİ	4.098	545	3.830	505	3.990	500	4.106	505	4.157	510
KANOLA KÜSPESİ	3.158	420	3.108	410	3.272	410	3.252	400	3.260	400
BUĞDAY KEPEĞİ	2.218	295	2.198	290	2.274	285	2.358	290	2.323	285
MISIR KEPEĞİ	1.700	226	1.700	224	1.750	219	1.770	218	1.800	221
RAZMOL	2.218	295	2.198	290	2.274	285	2.358	290	2.322	285
KIRIK BUĞDAY	1.830	243	1.830	241	1.830	229	1.850	228	1.850	227
YEMLİK BUĞDAY	1.850	246	1.850	244	1.850	232	1.900	234	1.900	233
HAM YAĞ	9.024	1.200	9.096	1.200	8.938	1.120	9.756	1.200	9.780	1.200
ATK (28 PROTEIN)	2.100	279	2.100	277	2.100	263	2.200	271	2.100	258
ATK (36 PROTEIN)	2.707	360	2.729	360	2.673	335	2.724	335	2.812	345
PTK (26 – 27 PR)	2.400	319	2.400	317	2.700	338	2.750	338	2.800	344
MELAS	1.300	173	1.300	171	1.300	163	1.350	166	1.300	160
DDGS	2.932	390	2.918	385	3.032	380	3.089	380	3.056	375
₺ KURU	7,52		7,58		7,98		8,13		8,15	

Kaynak: TÜRKİYEM-BİR

- Fiyatlara nakliye ve KDV dâhil değildir.
- Soya Fasulyesi Fiyatı = Full Fat Soya Fiyatı -25₺
- Kırmızı ile yazılanlar piyasada satış şeklini belirtmekte olup, siyah renkli olanlar dolar kurundan çevrilmiş fiyatlardır.



ÜLKEMİZDE SÜT/YEM PARİTESİ

Yıl	Ocak	Şubat	Mart	Nisan	Mayıs	Haziran	Temmuz	Ağustos	Eylül	Ekim	Kasım	Aralık
2006	1,452	1,462	1,438	1,398	1,376	1,371	1,379	1,366	1,341	1,364	1,329	1,274
2007	1,249	1,249	1,233	1,218	1,218	1,188	1,256	1,227	1,174	1,245	1,222	1,222
2008	1,200	1,145	1,105	0,974	0,958	1,009	1,134	1,270	1,270	1,250	1,165	1,228
2009	1,064	1,087	1,136	1,190	1,190	1,190	1,475	1,513	1,513	1,567	1,462	1,648
2010	1,932	1,932	1,848	1,598	1,598	1,633	1,564	1,485	1,413	1,313	1,361	1,267
2011	1,225	1,148	1,148	1,000	1,000	1,000	1,000	0,985	1,138	1,260	1,270	1,290
2012	1,311	1,250	1,212	1,203	1,176	1,176	1,111	1,081	1,026	1,154	1,154	1,154
2013	1,139	1,169	1,200	1,250	1,250	1,250	1,250	1,389	1,389	1,449	1,449	1,389
2014	1,351	1,458	1,458	1,400	1,382	1,329	1,386	1,438	1,494	1,533	1,575	1,575
2015	1,513	1,474	1,474	1,474	1,438	1,438	1,474	1,474	1,402	1,474	1,513	1,513
2016	1,513	1,420	1,456	1,456	1,322	1,322	1,322	1,353	1,386	1,386	1,307	1,237
2017	1,210	1,247	1,247	1,247	1,247	1,247	1,247	1,340	1,413	1,458	1,373	1,321
2018	1,321	1,391	1,330	1,286	1,177	1,214	1,275	1,157	1,133	1,259	1,328	1,214
2019	1,206	1,214	1,214	1,145	1,320	1,361	1,333	1,379	1,429	1,481	1,593	1,544
2020	1,575	1,544	1,474	1,333	1,394	1,394	1,381	1,333	1,253	1,103	1,041	1,070
2020*							1,622	1,565	1,471	1,247	1,176	1,209
2021	1,250	1,270	1,212									
2021**	1,339	1,361	1,299									

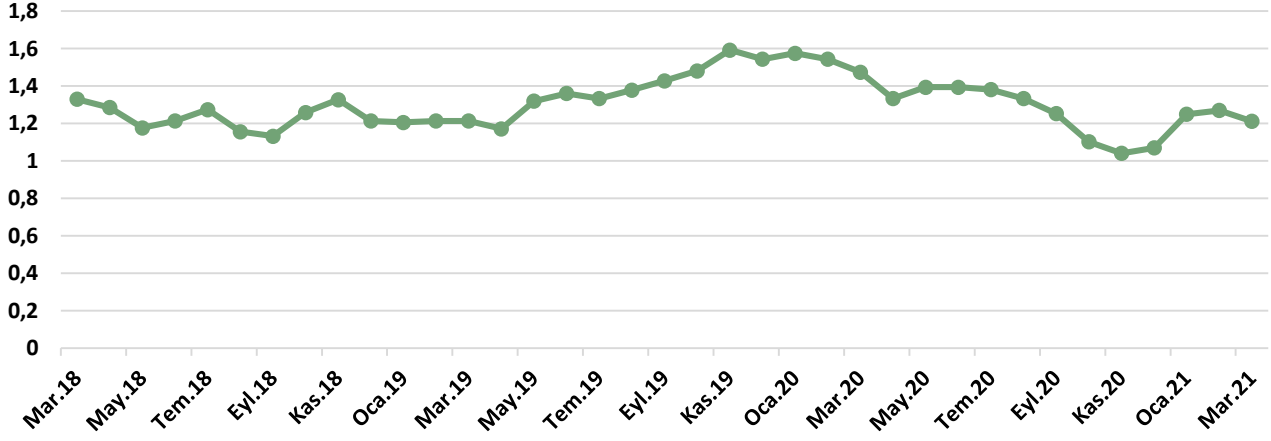
*çiğ süt desteklemesi temmuz, ağustos, eylül ayları için 40 krş., ekim, kasım ve aralık ayları için 30 krş. olarak hesaplanmıştır.

**2021 yılı ocak ve şubat ayları için çiğ süt desteklemesi 20 krş. olarak hesaplanmıştır.

ÜLKEMİZDE SÜT/YEM PARİTESİ – YIL ORTALAMASI

Yıl	Yıl Ortalaması
2012	1,167
2013	1,298
2014	1,448
2015	1,472
2016	1,373
2017	1,300
2018	1,257
2019	1,352
2020	1,325
2021	1,244

ÇİĞ SÜT / YEM PARİTESİ

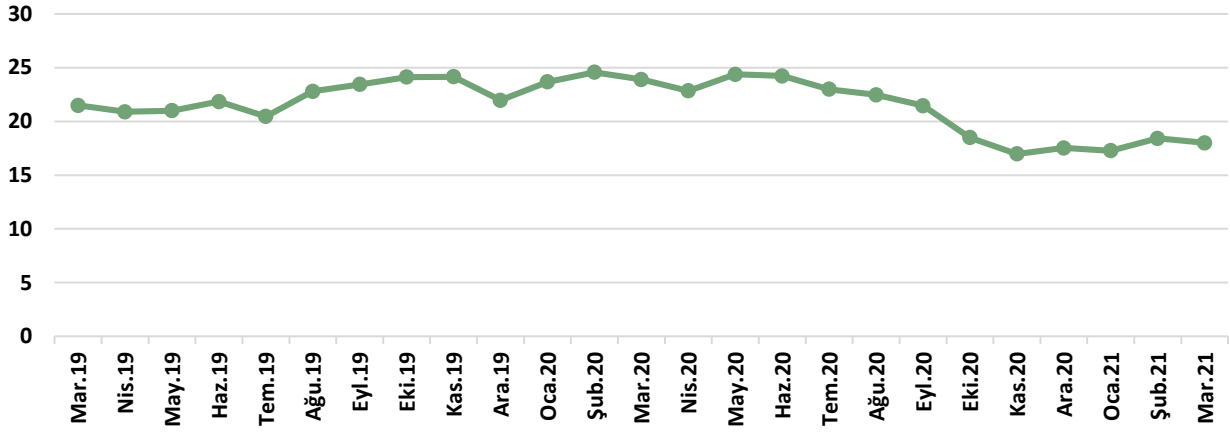


ÜLKEMİZDE DANA ETİ/YEM PARİTESİ

	ATB KARKAS FİYATLARI (TL/kg)	BESİ YEMİ (TL/kg)	DANA ETİ / YEM PARİTESİ
Mar.19	27,28	1,27	21,48
Nis.19	29,97	1,4	21,41
May.19	30,12	1,435	20,99
Haz.19	30,36	1,39	21,84
Tem.19	28,64	1,4	20,46
Ağu.19	30,78	1,35	22,80
Eyl.19	30,47	1,30	23,44
Eki.19	30,15	1,25	24,12
Kas.19	30,19	1,25	24,15
Ara.19	30,52	1,39	21,96
Oca.20	32,20	1,36	23,68
Şub.20	34,15	1,39	24,57
Mar.20	34,90	1,46	23,90
Nis.20	36,54	1,60	22,84
May.20	37,79	1,55	24,38
Haz.20	37,56	1,55	24,23
Tem.20	36,20	1,575	22,98
Ağu.20	36,51	1,625	22,47

Eyl.20	36,38	1,695	21,46
Eki.20	35,41	1,915	18,49
Kas.20	34,47	2,030	16,98
Ara.20	34,54	1,970	17,53
Oca.21	35,42	2,050	17,28
Şub.21	37,39	2,025	18,42
Mar.21	37,79	2,100	18,00

DANA ETİ / YEM PARİTESİ



YILLIK ORTALAMA DANA ETİ / YEM PARİTESİ

YIL	YILLIK ORTALAMA
2014	24,76
2015	30,39
2016	30,87
2017	28,38
2018	23,81
2019	22,11
2020	21,96
2021	17,90



AVRUPA YEM HAMMADDE FİYATLARI

MISIR FİYATLARI (EURO/TON)

ÜLKELER	8.04.2021	1.04.2021	25.03.2021	18.03.2021	11.03.2021
BELÇİKA- Brüksel (DEPPROD)	236	239	240	241	241
BULGARİSTAN- Pleven (DEPPROD)	207	207	210	210	202
ÇEK CUMHURİYETİ- Brno (DELPROCSEX)					
ALMANYA- Hamburg (DEPSILO)					
YUNANISTAN- Serres (FGATE)		225	225		225
İSPANYA- Leon (DEPSILO)	245	243	242	233	225
FRANSA- Bordeaux (DELPORT)				229	229
HIRVATISTAN- Zagreb (DEPSILO)		199	195	196	183
İTALYA- Bologna (DELFIRST)	229	229	230	230	231
MACARİSTAN- Budapeşte (DELPORTGEX)					
HOLLANDA- Rotterdam (CIF)	243	246	247	250	250
AVUSTURYA- Viyana (DEPSILO)		208	209	207	
POLONYA- Slaski (DELFIRST)	186	190	196	190	189
POLONYA- Zachodni (DELFIRST)	194	195	194	197	196
PORTEKİZ- Lizbon (DEPPROD)	249	249	251	247	248
ROMANYA- Constanta (FOB)		230	161	219	
ROMANYA- Oltenia (DEPSILO)	198		205	205	200
SLOVENYA- Ljubljana (DELFIRST)	198	198	193	196	155
SLOVAKYA- Bratislava (DEPPROD)	157		185	155	169
TÜRKİYE	198	195	197	208	202

YEMLİK BUĞDAY FİYATLARI (EURO/TON)

ÜLKELER	8.04.2021	1.04.2021	25.03.2021	18.03.2021	11.03.2021
BELÇİKA- Antwerpen (DEPPROD)					
BULGARİSTAN- Dobrich (DEPPROD)	205	217	217	220	212
ÇEK CUMHURİYETİ- Prag (DELFIRST)					
ALMANYA- Hamburg (DEPSILO)	215	223	224	234	235
FRANSA- Eure-et-Loir (DEPSILO)					
İRLANDA- Dublin (DELFIRST)	245	245	245	245	248
LETONYA- Jelgava (DELFIRST)				171	175
LİTVANYA- Vilnius (DELFIRST)	192	204	202	195	193



MACARİSTAN- Budapeşte (DELPORTGEX)					
HOLLANDA- Rotterdam (CIF)	226	234	236	245	245
AVUSTURYA- Wels (DEPSILO)		205		205	
AVUSTURYA- Viyana (DEPSILO)		208			
POLONYA- Kujawsko-Mazurski (DELFIRST)	204	202	206	210	210
POLONYA- Slaski (DELFIRST)	206	206	207	201	205
POLONYA- Zachodni (DELFIRST)	218	214	216	215	214
PORTEKİZ- Lizbon (DEPPORT)	252	255	258	248	258
ROMANYA- Oltenia (DEPSILO)	203	144	144		
SLOVAKYA- Bratislava (DEPPROD)					
TÜRKİYE	196	198	197	208	208

YEMLİK ARPA FİYATLARI (EURO/TON)

ÜLKELER	8.04.2021	1.04.2021	25.03.2021	18.03.2021	11.03.2021
BELÇİKA- Antwerpen (DEPPROD)					
BULGARİSTAN- Burgas (DEPPROD)					
ÇEK CUMHURİYETİ- Prag (DELFIRST)					
ALMANYA- Hamburg (DEPSILO)	196	198	198	201	211
YUNANİSTAN- Selanik (FGATE)					
İSPANYA- Valladolid (DEPSILO)	204	202	194	185	179
FRANSA- Rouen (DELPORT)	199	206	221	222	222
İRLANDA- Dublin (DELFIRST)	220	220	218	218	220
İTALYA- Bologna (DELFIRST)	205	207	210	213	214
KIBRIS- Larnaca (DEPSILO)					
LETONYA- Riga (DELFIRST)					179
LİTVANYA- Vilnius (DELFIRST)	167	166	171	171	164
MACARİSTAN- Budapeşte (DELPORTGEX)					
HOLLANDA- Rotterdam (CIF)	209	213	217	222	222
AVUSTURYA- Wels (DEPSILO)		183		183	
AVUSTURYA- Viyana (DEPSILO)			173	174	
POLONYA- Zachodni (DELFIRST)	185	184	186	184	181
PORTEKİZ- Lizbon (DEPPORT)	225	225	225	225	
ROMANYA- Muntenia (DEPSILO)			219	182	
SLOVAKYA- Bratislava (DEPPROD)					
FİNLANDİYA- Naantali (DELPORT)	163	163	163	163	163
TÜRKİYE	183	182	181	191	191



YEMLİK YULAF FİYATLARI (EURO/TON)

ÜLKELER	8.04.2021	1.04.2021	25.03.2021	18.03.2021	11.03.2021
BELÇİKA- Antwerpen (DEPPROD)					
ALMANYA- Hamburg (DEPSILO)					
LİTVANYA- Vilnius (DELFIRST)		136	122		144
POLONYA- Zachodni (DELFIRST)				144	145
FİNLANDİYA- Seinäjoki (DELFIRST)	144	146	152	152	152

	Fiyat Dönem Etiketleri
FGATE	Üretici fiyatı
DEPPROD	Çiftlikten veya üretim alanından çıkış- kamyonunda veya diğer ulaşım araçlarında
DELFIRST	İlk müşteriye teslimat- silo veya işleme tesisi- kamyonunda veya diğer ulaşım araçlarında
DEPSILO	Silodan çıkış- depolamadan sonra- kamyonunda veya diğer ulaşım araçlarında
DELPROC	Bir araçtan sonra işleyiciye teslimat
DELPORT	Limana teslimat- tren veya kamyon veya mavna ile liman silosuna gönderilen tahıl
FOB	Güvertede teslim- uluslararası ticaret terimleri- resmi tanım http://www.iccwbo.org/incoterms/id3040/index.html
CIF	Maliyet, sigorta ve nakliye- uluslararası ticaret terimleri- resmi tanım http://www.iccwbo.org/incoterms/id3040/index.html
DEPPORT	Yere (liman) gönderim, yükü boşaltılmış, kamyonun ayrıldığı liman
-GEX	tahıl değişim kotasyonu

Tüm fiyatlar KDV hariç toptan satış fiyatlarıdır.



4. 2021 MART AYINDA RESMÎ GAZETE’DE YAYINLANAN MEVZUAT İÇMALI

- **4 Mart 2021 - Azerbaycan Cumhuriyeti Menşeli Bazı Ürünlerin İthalatında Tarife Kontenjanı Uygulanması Hakkında Karar (Karar Sayısı: 3583)**

14/4/2010 tarihli ve 2010/339 sayılı Bakanlar Kurulu Kararı ile yürürlüğe konulan İthalatta Kota ve Tarife Kontenjanı İdaresi Hakkında Karar çerçevesinde, aşağıdaki tabloda gümrük tarife istatistik pozisyonları belirtilen Azerbaycan Cumhuriyeti menşeli ürünler için karşılarında gösterilen miktarlarda tarife kontenjanı açılmıştır.

G.T.İ.P.	Tarife Kontenjanı Miktarı
0406.90.99.00.11	100 ton
0406.90.99.00.12	
0406.90.99.00.19	

Tabloda yer alan tarife kontenjanları çerçevesinde yapılacak İthalatta gümrük vergisi ile varsa ek mali yükümlülükler (toplu konut fonu vb.) 0 (sıfır) olarak uygulanır. Bunun dışında yapılacak İthalatta ise yürürlükteki İthalat Rejimi Kararı çerçevesinde söz konusu eşya için tespit edilen gümrük vergisi ile varsa ek mali yükümlülükler (toplu konut fonu vb.) uygulanır.

- **6 Mart 2021 - Bitkisel Üretime Destekleme Ödemesi Yapılmasına Dair Tebliğ’de Değişiklik Yapılmasına Dair Tebliğ**

Tebliğde, 25/11/2020 tarihli ve 31315 sayılı Resmî Gazete’de yayımlanan Bitkisel Üretime Destekleme Ödemesi Yapılmasına Dair Tebliğ (Tebliğ No: 2020/31)’in EK-1’indeki Bitkisel Üretim Destekleme Fiyatlarında yer alan “Mazot ve Gübre Desteği” bölümü ile “Katı Organik-Organomineral Gübre Desteği (TL/da)” bölümü aşağıdaki şekilde değiştirilmiştir.

Mazot ve Gübre Desteği		(TL/da)		
Sıra No	Ürünler	Mazot (TL/da)	Gübre (TL/da)	Toplam Destek (TL/da)
1	Buğday, Arpa, Çavdar, Yulaf, Tritikale	19,00	16,00	35,00
2	Çeltik, Kütlü Pamuk	62,00	8,00	70,00
3	Nohut, Kuru Fasulye, Mercimek	22,00	8,00	30,00
4	Patates	27,00	8,00	35,00
5	Yağlık Ayçiçeği, Soya	26,00	8,00	34,00
6	Dane Mısır	25,00	8,00	33,00
7	Kuru Soğan, Kanola, Aspir, Yaş Çay, Fındak, Yem Bitkileri	17,00	8,00	25,00
8	Zeytin	15,00	8,00	23,00
9	Diğer Ürünler	15,00	8,00	23,00
10	Nadas	8,00	-	8,00
2	Katı Organik-Organomineral Gübre Desteği (TL/da)			20,00



- **11 Mart 2021 - Genel Ürün Güvenliği Yönetmeliği**

Amaç

MADDE 1 – (1) Bu Yönetmeliğin amacı; piyasaya arz edilen, piyasada bulundurulmuş veya tedarik edilen ve tüketicinin kullanımına hazır edilen, tüketici için amaçlanan veya tüketici için amaçlanmamış olsa dahi makul ölçüde öngörülebilir koşullarda tüketici tarafından kullanılacak ürünlerin güvenli olmasının sağlanması ve bu alanda yetkili kuruluşların görevleri ile üreticilerin ve dağıtıcıların yükümlülüklerinin belirlenmesidir.

Kapsam

MADDE 2 – (1) Bu Yönetmelik, ürünlere ilişkin bir teknik düzenlemenin bulunmadığı veya teknik düzenleme bulunsun dahi insan sağlığı ve güvenliğine ilişkin hükümler içermediği veya belirli risklere yahut risk kategorilerine ilişkin hükümler içermediği durumlarda uygulanır.

(2) Bu Yönetmelik; piyasaya arz edilen, piyasada bulundurulmuş veya tedarik edilen ve tüketicinin kullanımına hazır edilen, tüketici için amaçlanan veya tüketici için amaçlanmamış olsa dahi makul ölçüde öngörülebilir koşullarda tüketici tarafından kullanılacak olan yeni, kullanılmış veya ıslah edilmiş tüm ürünlere uygulanır.

(3) Bu Yönetmelik, elektronik satışlar ve diğer uzaktan iletişim araçları vasıtasıyla gerçekleşen satışlar dahil, satış tekniğine bakılmaksızın tüm ürünlere uygulanır.

(4) Bu Yönetmelik, bir hizmet esnasında tüketicilere sunulan ürünlere uygulanır. Tüketicilere hizmet sunanlar tarafından kullanılan veya işletilen ekipmanları kapsamaz.

(5) Bu Yönetmelik, antika ürün veya kullanımından önce tamir veya ıslah edilmesi gereken ürün olarak tedarik edilen kullanılmış ürünlere, tedarikçinin tedarik ettiği kişiye bu konuda açıkça bilgi vermesi koşuluyla uygulanmaz.

- **13 Mart 2021 - Kırsal Kalkınma Destekleri 13. Etap Kapsamında Tarıma Dayalı Yatırımların Desteklenmesi Hakkında Tebliğ (Tebliğ No: 2019/30)'de Değişiklik Yapılmasına Dair Tebliğ (No: 2021/14)**

2/8/2019 tarihli Resmî Gazete'de yayımlanan Kırsal Kalkınma Destekleri 13. Etap Kapsamında Tarıma Dayalı Yatırımların Desteklenmesi Hakkında Tebliğ'in 10 uncu maddesinin birinci fıkrasında yer alan, yatırım projelerinin fiziki olarak tamamlanma son tarihi uzatılarak, 15/3/2021 yerine 16/7/2021 olarak değiştirilmiştir.



- **20 Mart 2021 - Bazı Kanunlarda Değişiklik Yapılmasına Dair Kanun**

11/6/2010 tarihli ve 5996 sayılı Veteriner Hizmetleri, Bitki Sağlığı, Gıda ve Yem Kanununun 36 ncı maddesinin birinci fıkrasının (e) bendinin birinci cümlesi aşağıdaki şekilde değiştirilmiş, bende birinci cümlesinden sonra gelmek üzere aşağıdaki cümleler eklenmiş, (f) bendinin ikinci cümlesi aşağıdaki şekilde değiştirilmiş ve bende aşağıdaki cümleler eklenmiştir.

“7 nci madde gereği Bakanlıkça belirlenen esaslara uygun olarak hayvanlarını tanımlatmayan, hayvanlarını kayıt altına aldırılmayan ve gerekli bildirimlerde bulunmayan hayvan sahiplerine sığır cinsi hayvanlar için hayvan başına elli Türk Lirası, koyun ve keçi türü hayvanlar için hayvan başına beş Türk Lirası, diğer hayvan türleri için hayvan başına elli Türk Lirası, işletmelerini kayıt altına aldırılmayan ve kayıt tutmayan hayvan sahiplerine işletme başına ikiyüz Türk Lirası idarî para cezası verilir.”

“Hayvanlar tanımlanarak karantina altına alınır. Karantina ile ilgili hususlar Bakanlıkça belirlenir. Hayvan sahiplerine bu fıkranın (f) bendi gereği ayrıca idarî para cezası uygulanmaz.”

“Gebe olanlar, altı aylıktan küçük koyun ve keçiler ile bir yaşından küçük sığır cinsi hayvanlar hariç olmak üzere, nakil sırasında yakalanan tanımlattırılmamış sığır cinsi hayvanlar ile koyun ve keçiler, tüm masrafları sahibi tarafından karşılanarak en yakın kesimhanede kestirilir ve sahibine teslim edilir.”

“Tanımlattırılmamış gebe hayvanlar, altı aylıktan küçük koyun ve keçiler ile bir yaşından küçük sığır cinsi hayvanlar nakil esnasında yakalanması durumunda kestirilmez, sahibinin bilgisi dâhilinde karantina altına alınır. Karantina ile ilgili hususlar Bakanlıkça belirlenir. Bu önlemler, insan, bitki ve hayvan sağlığı ile çevre için doğrudan ya da dolaylı herhangi bir olumsuz etkiye sebep olmayacak şekilde uygulanır. Bu iş ve işlemler için yapılacak tüm masraflar sahibi tarafından karşılanır. İmha ve itlaf hâlinde Bakanlıkça herhangi bir tazminat ödenmez.”

- **20 Mart 2021 - Cumhurbaşkanlığı Tarafından Yapılan Atamalar Hakkında Kararlar (Karar: 2021/140, 141, 142, 143, 144, 145, 146, 147, 148, 149, 150, 151, 152, 153, 154, 155, 156, 157, 158, 159, 160, 161, 162, 163, 164, 165)**

- ✓ Tarım ve Orman Bakanlığı Tarım Reformu Genel Müdürü Hasan Özlü, görevden alınmıştır.
- ✓ Tarım ve Orman Bakanlığı'nda açıkta bulunan Balıkçılık ve Su Ürünleri Genel Müdür Yardımcılığına Mehmet Nuri Yılmaz atanmıştır.
- ✓ Tarım ve Orman Bakanlığı XII. Bölge Müdürü Ahmet Usta görevinden alınmıştır.



- ✓ Tarım ve Orman Bakanlığı'nda açıkta bulunan Çankırı İl Tarım ve Orman Müdürlüğü'ne Kars İl Tarım ve Orman Müdürü Hüseyin Düzgün, Kars İl Tarım Orman Müdürlüğü'ne İbrahim Altıntaş atanmıştır.
- ✓ Tarım İşletmeleri Genel Müdürlüğünde açıkta bulunan Yönetim Kurulu Üyeliğine Bekir Karacabey atanmıştır.
- **20 Mart 2021 - Damızlık Küçükbaş Hayvan Yatırımı ve Damızlık Koç-Teke Alımına İlişkin Uygulama Esasları Tebliği (No: 2021/4)**

Bu Tebliğin amacı; kırsal alanlarda istihdamın geliştirilmesi, yetiştirici gelirlerinin artırılması, damızlık koç-teke ihtiyacının karşılanması, küçükbaş hayvancılık faaliyetlerinde üretim ve kalitenin yükseltilmesi, kırmızı et üretimindeki küçükbaş hayvan payının artırılması ve damızlık küçükbaş hayvan yatırımlarının desteklenmesine ilişkin usul ve esasları belirlemektir.

Bu Tebliğ; 9/1/2017 tarihli ve 2017/9760 sayılı Bakanlar Kurulu Kararı ile yürürlüğe konulan Hayvancılık Yatırımlarının Desteklenmesine İlişkin Karar kapsamında kurulmuş veya yatırımı devam eden işletmelerden 1500 başa kadar damızlık koç-teke alımına yönelik destekleri ve Bakanlıkça belirlenecek iller, şartlar ve kriterler doğrultusunda damızlık küçükbaş hayvan yatırımlarını kapsar.

Hibe destekleri 2020-2022 yılları arasında uygulanır.

- **26 Mart 2021- T.C. Ziraat Bankası A.Ş. ve Tarım Kredi Kooperatiflerince Tarımsal Üretime Dair Düşük Faizli Yatırım ve İşletme Kredisi Kullanılmasına İlişkin Uygulama Esasları Tebliği (Tebliğ No: 2020/4)'nde Değişiklik Yapılmasına Dair Tebliğ**
- ✓ Tarımsal amaçlı üretici birlikleri tanımına "...ve/veya 11/6/2010 tarihli ve 5996 sayılı Veteriner Hizmetleri, Bitki Sağlığı, Gıda ve Yem Kanununa göre kurulmuş ıslah amaçlı yetiştirici birliklerini," ifadesi eklenmiştir.
- ✓ Sütçü ve kombine sığır yetiştiriciliği konusunda öncelikli bölge yatırımı özellikli kriterinden yararlanabilecek illere "Bingöl, Diyarbakır, Elazığ, Erzincan, Erzurum, Muş ve Tunceli" illeri ilave edilmiştir.
- ✓ Tebliğin ilgili yerlerinde atıfta bulunulan "Tarımsal Mekanizasyon Araçlarının Kredili Satışına Esas Deney ve Denetimlerle İlgili Tebliğ (Tebliğ No: 2000/37)" yerine "Tarım Makineleri ve Tarım Teknolojisi Araçlarının Deney ve Denetim Esaslarına İlişkin Yönetmelik"e atıfta bulunulmuştur.



5. NİSAN AYI SEKTÖREL ETKİNLİK TAKVİMİ

- 6 Nisan 2021 - Sayıştay Başkanlığı Hayvancılık Sektörü Konu Denetimi Toplantısı
- 7 – 9 Nisan 2021 - Sivil Toplum Diyalogu VI Hibe Programı, Hibe Uygulama Eğitimi
- 8 – 11 Nisan 2021 – HORECA FAIR Ege Uluslararası Otel Ekipmanları ve Ev Dışı Tüketim Fuarı, İzmir
- 13 Nisan 2021 – TGDF - Kompozit Ürünlerin İhracatında Yaşanan Sorunlar Toplantısı