



## SETBİR BÜLTEN / MART 2023

### İçindekiler

1. Süt Sektörü
2. Kırmızı Et Sektörü
3. Yem Sektörü
4. 2023 Mart Ayında Resmî Gazetede Yayınlanan Mevzuat İcmali
5. Nisan Ayı Sektörel Etkinlik Takvimi



## 1. SÜT SEKTÖRÜ

### ÇİĞ SÜT ÜRETİM İSTATİSTİKLERİ, 2020-2021

2020 yılında 23 milyon 503 bin 790 ton olan çiğ süt üretim tahmini, 2021 yılında %1,3 azalarak 23 milyon 200 bin 306 ton oldu. Bir önceki yıla göre keçi sütü üretimi %5,6, koyun sütü üretimi %3,9 artarken; inek sütü üretimi %1,7, manda sütü üretimi ise %0,2 azaldı.

#### Yıllara göre çiğ süt üretimi

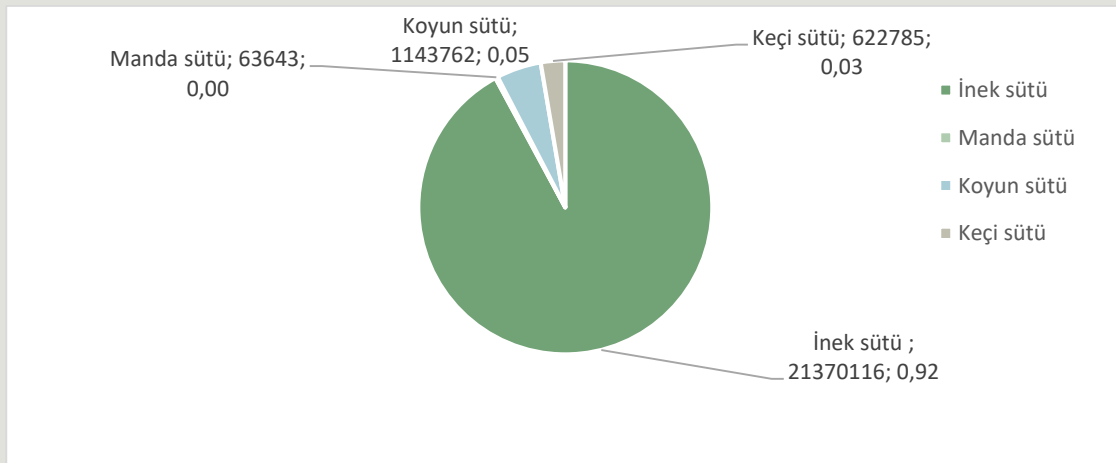
	Miktar (Ton)	Oran (%)	Miktar (Ton)	Oran (%)
	2020		2021	
Toplam	<b>23 503 790</b>	<b>100,0</b>	<b>23 200 306</b>	<b>100,0</b>
İnek sütü	21 749 342	92,5	21 370 116	92,1
Manda sütü	63 767	0,3	63 643	0,3
Koyun sütü	1 101 065	4,7	1 143 762	4,9
Keçi sütü	589 617	2,5	622 785	2,7

**Kaynak: TÜİK, Tarımsal İşletmelerde Hayvansal Üretim Araştırması, 2020, 2021**

**Rakamlar yuvarlamadan dolayı toplamı vermeyebilir.**

**Açıklama:** Süt üretim tahminleri 2020 yılına kadar Tarım ve Orman Bakanlığı tarafından İstatistik Bilgi Sistemi (İBS) aracılığı ile derlenen hayvan sayıları ile 2001 yılında yapılan Tarım Sayımından elde edilen sağılma oranları ve süt verim katsayıları kullanılarak hesaplanmıştır. 2020 yılı ve sonrası süt üretimi ise TÜİK tarafından örnekleme yoluyla seçilen 40 binden fazla tarımsal işletmeye uygulanan Tarımsal İşletmelerde Hayvansal Üretim Araştırması'ndan (TİHA) elde edilmiştir.

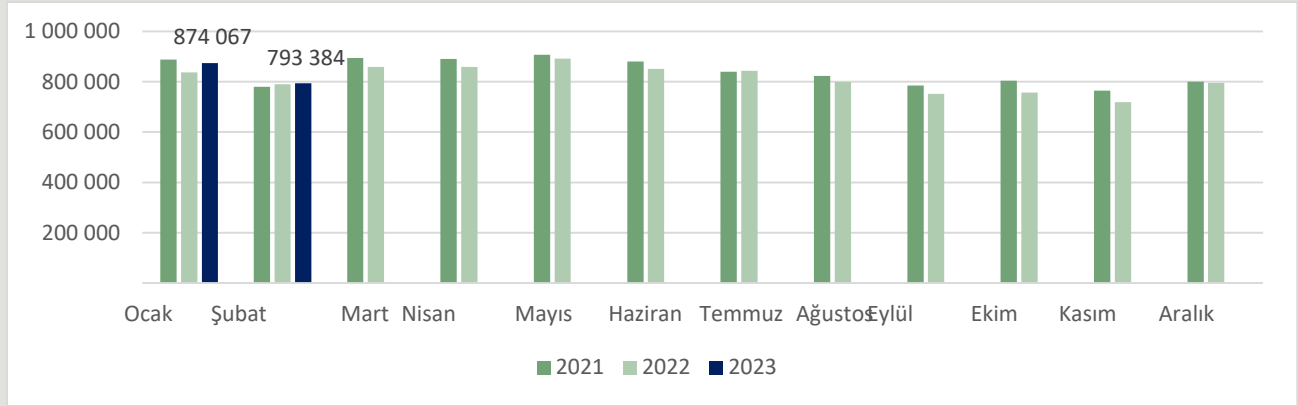
### Çiğ Süt Üretim Türlerine Göre Dağılımı (%)



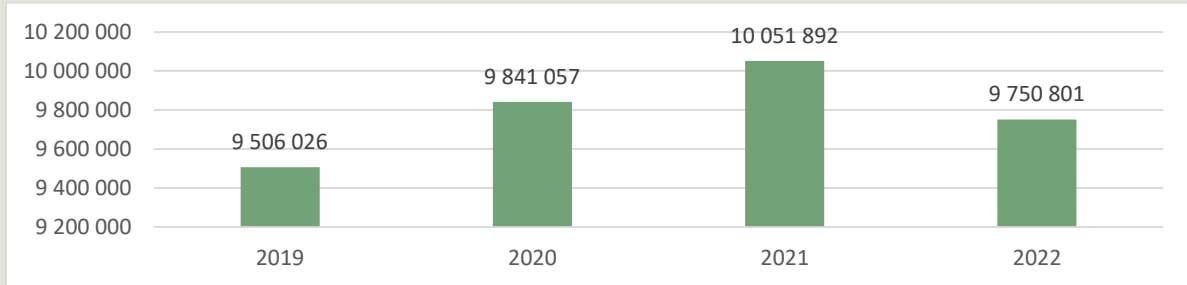
## ÜLKEMİZDE YILLARA VE AYLARA GÖRE SANAYİ TARAFINDAN TOPLANAN İNEK SÜTÜ (TON)

Ticari süt işletmelerince Ocak ayında 873 bin 974 ton inek sütü toplandı. Ocak ayında ticari süt işletmeleri tarafından toplanan inek sütü miktarı bir önceki yılın aynı ayına göre %4,4 oranında arttı. Ocak ayında bir önceki yılın aynı ayına göre, inek peyniri üretimi %17,2, ayran üretimi %13,1, içme sütü üretimi %9,3 ve yoğurt üretimi %5,8 artarken; tereyağı üretimi %17,3 azaldı. Bir önceki ay 795 bin 383 ton olan ticari süt işletmelerince toplanan inek sütü miktarı Ocak ayında %9,9 artarak 873 bin 974 ton oldu.

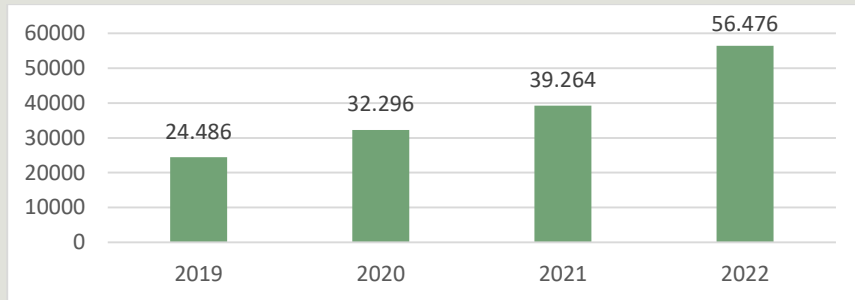
### AYLARA GÖRE SANAYİ TARAFINDAN TOPLANAN İNEK SÜTÜ (TON)



### YILLARA GÖRE SANAYİ TARAFINDAN TOPLANAN İNEK SÜTÜ (TON)



### YILLARA GÖRE ÇİFTLİKLERDEN TOPLANAN KREMA (TON)



Kaynak: TÜİK



## Süt ve süt ürünleri yıllık üretim miktarı ve değişim oranları, 2021, 2022

	Miktar (ton)		Değişim oranı (%)
	2021	2022	%
<b>Koyun sütü</b>	28 609	23 488	-17,9
<b>Keçi sütü</b>	45 762	36 281	-20,7
<b>Manda sütü</b>	3 168	3 871	22,2
<b>İçme sütü</b>			
Pastörize tam yağlı süt	88 147	130 504	48,1
Pastörize yarım yağlı süt	2 864	1 691	-41,0
Pastörize yağsız süt	c	433	-
UHT tam yağlı süt	690 375	659 813	-4,4
UHT yarım yağlı süt	641 156	605 116	-5,6
UHT yağsız süt	58 522	71 057	21,4
<b>Kaymak</b>			
Kaymak yağ içeriği <=% 29	853	821	-3,7
Kaymak yağ içeriği >% 29	40 277	30 520	-24,2
<b>Süt tozu</b>			
Tam yağlı süt tozu	39 225	44 625	13,8
Yarım yağlı süt tozu	1 597	c	-
Yağsız süt tozu	85 678	82 535	-3,7
<b>Peynir (süt kategorisine göre)</b>			
İnek peyniri	728 777	694 408	-4,7
Koyun peyniri	1 016	1 927	89,7
Keçi peyniri	236	305	28,9
Manda peyniri	159	260	63,4
Karışık süttten elde edilen peynir	24 642	16 713	-32,2
<b>Peynir (sertlik derecesine göre)</b>			
Yumuşak peynirler	94 526	104 698	10,8
Orta yumuşaklıkta peynirler	246 577	198 762	-19,4
Sert peynirler	146 534	157 432	7,4
Orta sertlikte peynirler	252 397	234 819	-7,0
Ekstra sert peynirler	9 024	5 252	-41,8
Kesilmiş süttten elde edilen peynirler	5 772	12 650	119,2
<b>Peynir altı suyu ve yayık altı suyu</b>			
Sıvı halde	1 047 105	1 016 241	-2,9
Konsantre halde	c	20 650	-
Toz ya da blok halinde	53 510	27 891	-47,9

TÜİK, Süt ve Süt Ürünleri Üretimi, 2022

Dondurma ve sütlü tatlı üreten işletmeler dahil değildir.

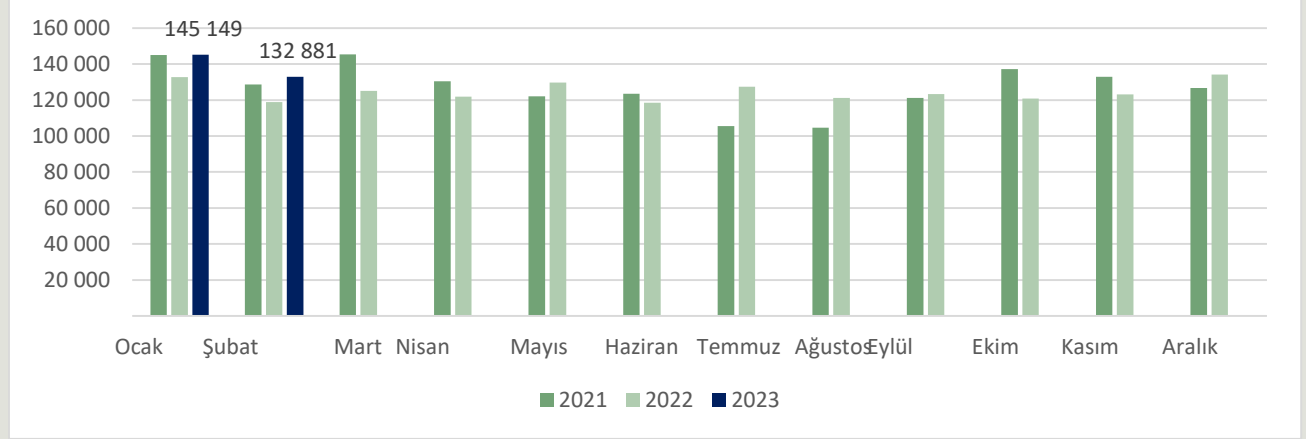
Bazı mevsimlik çalışan ve yıl içinde kapanan işletmelere ulaşılamadığından yıllık bilgileri alınamamıştır. Dolayısıyla aylık ve yıllık anket toplamlarında farklılıklar olabilir.

- Bilgi yoktur.

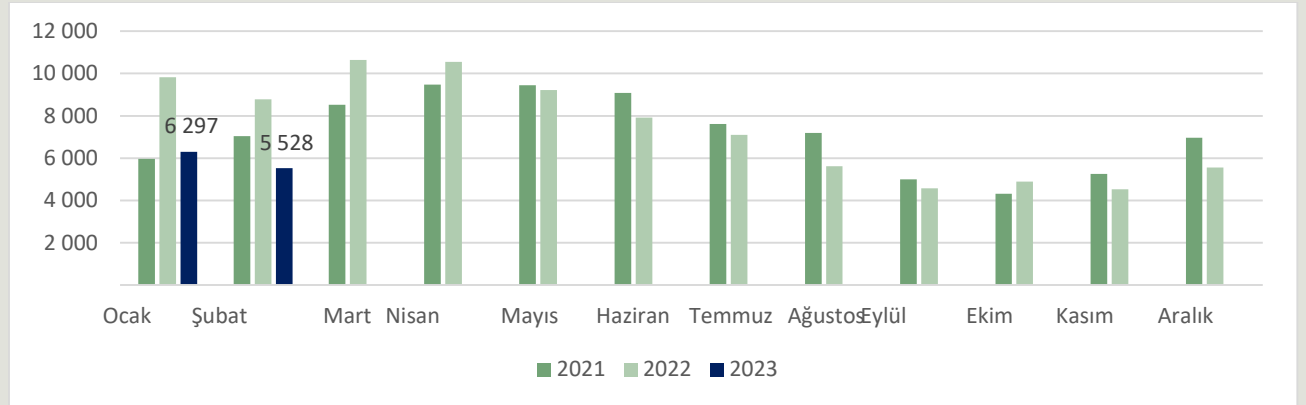
c Gizli veri.

## SÜT ÜRÜNLERİ ÜRETİMİ

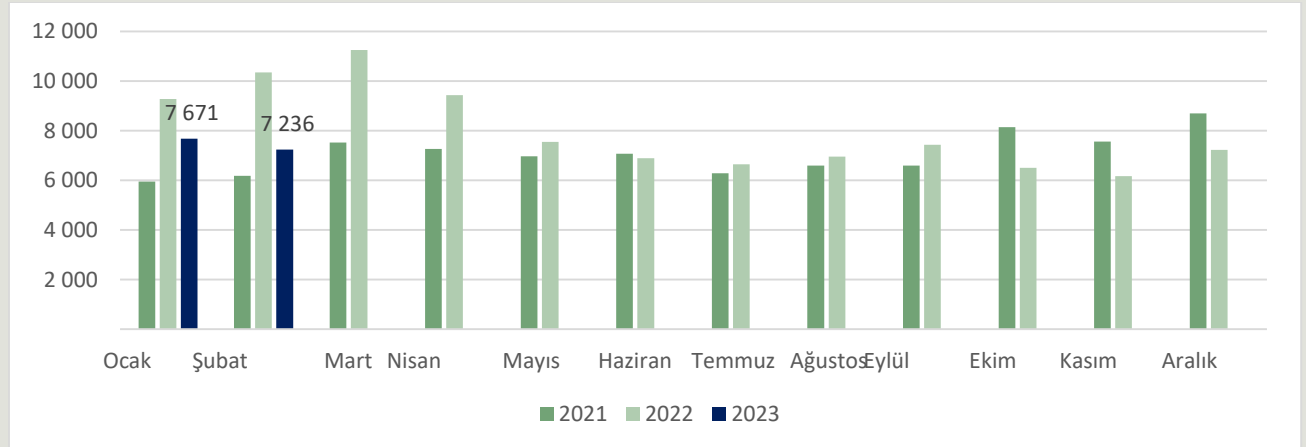
### İÇME SÜTÜ ÜRETİMİ (TON)



### YAĞSIZ SÜTTOZU ÜRETİMİ (TON)

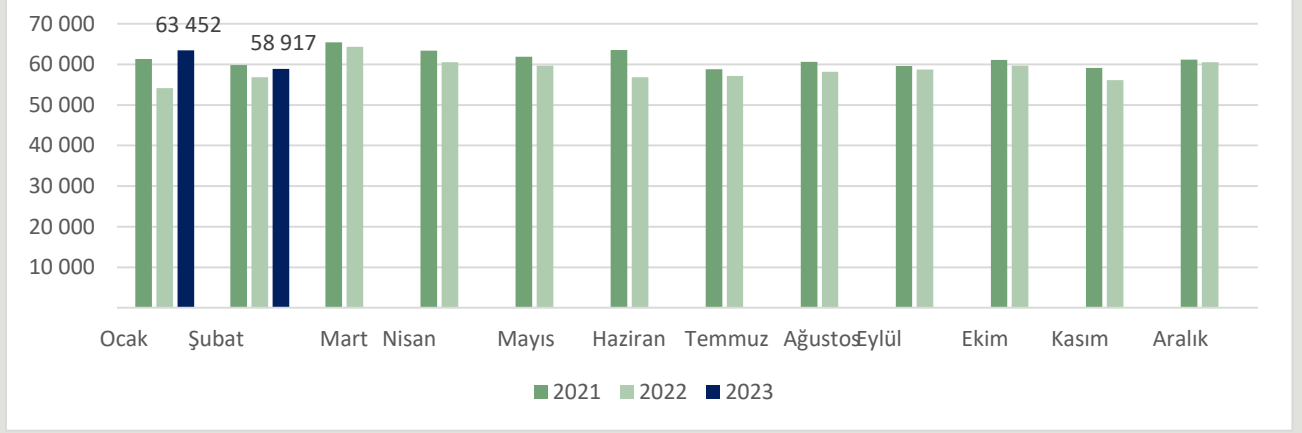


### TEREYAĞI ÜRETİMİ (TON)

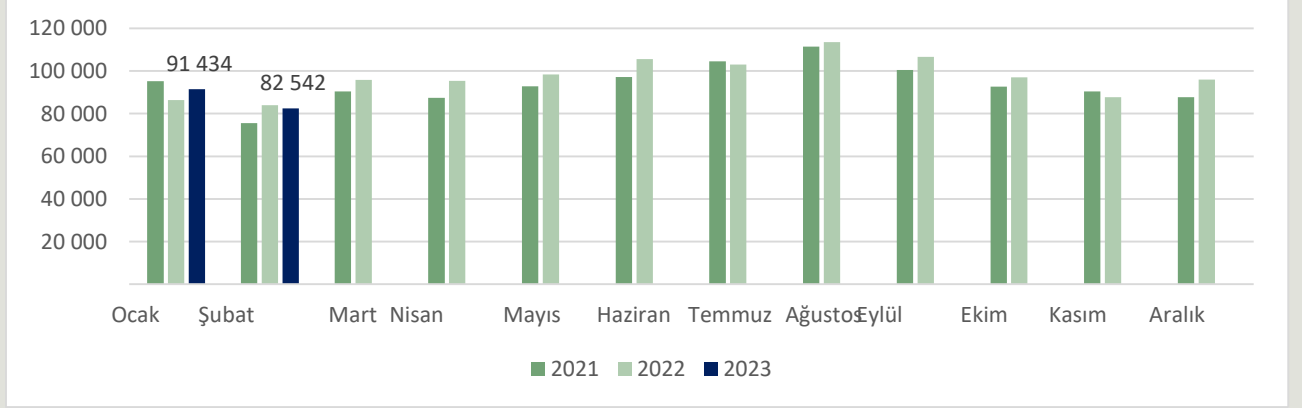


Kaynak: TÜİK

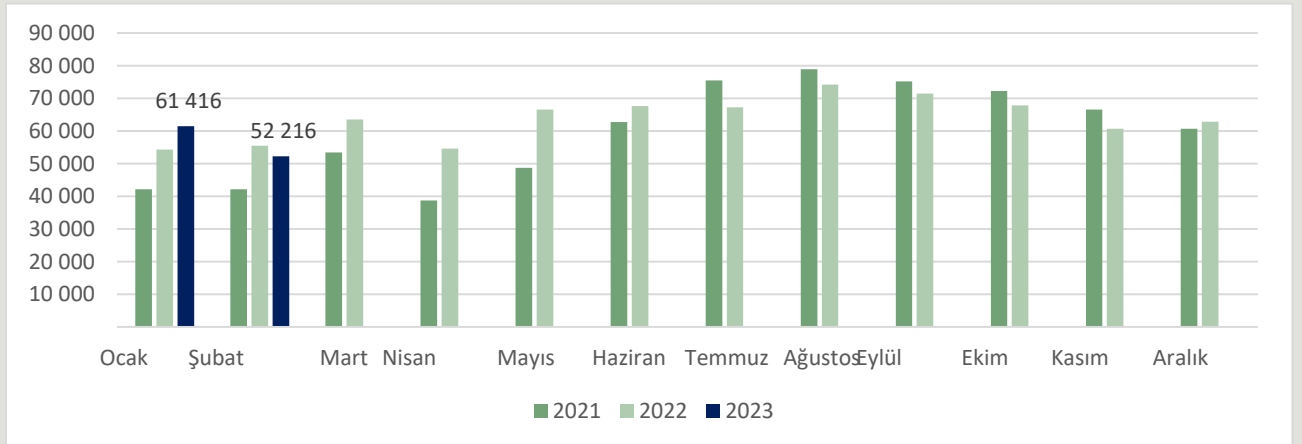
### İNEK PEYNİRİ ÜRETİMİ (TON)



### YOĞURT ÜRETİMİ (TON)



### AYRAN ÜRETİMİ (TON)



Kaynak: TÜİK

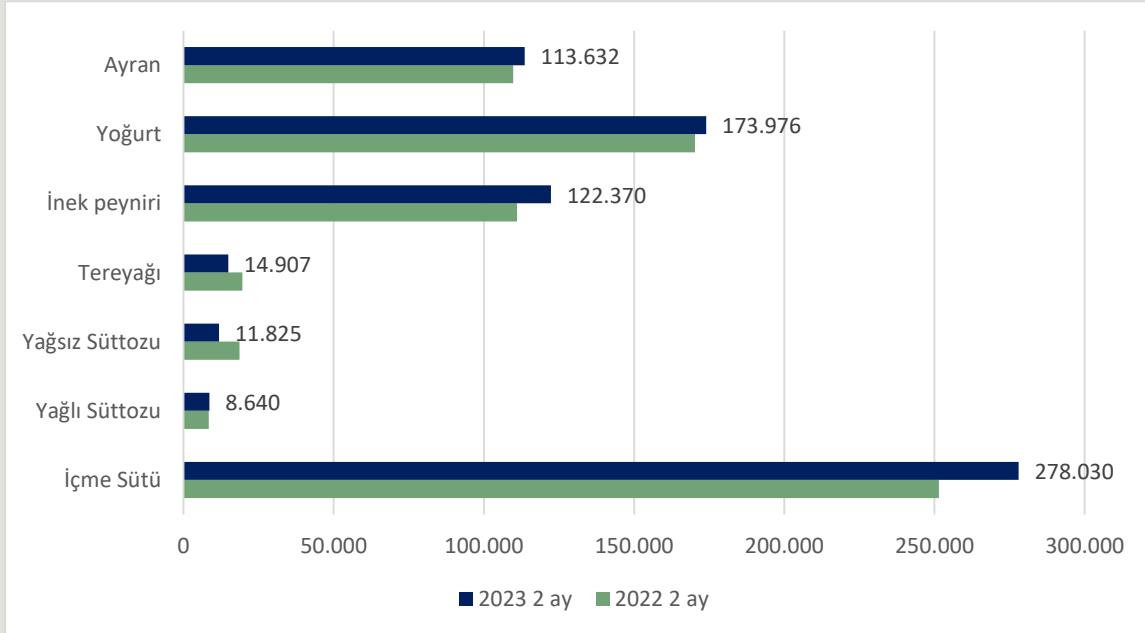


## ÜLKEMİZDE YILLAR BAZINDA SÜT ÜRÜNLERİ ÜRETİMİ (TON)

	İçme Sütü	Yağlı Süttozu	Yağsız Süttozu	Tereyağı	İnek peyniri	Diğer türlerin peynirleri	Yoğurt	Ayran
2013	1.298.059	38.926	39.951	41.515	574.138	26.128	1.081.409	560.101
2014	1.310.534	51.268	59.811	45.817	603.547	29.303	1.101.253	598.877
2015	1.378.601	46.350	66.158	51.831	637.643	28.297	1.123.017	626.831
2016	1.444.979	45.964	78.229	57.610	638.398	22.580	1.173.577	684.527
2017	1.548.881	45.238	87.732	59.449	662.151	27.758	1.172.195	717.334
2018	1.661.785	46.263	63.237	65.856	722.425	33.584	1.198.793	730.705
2019	1.468.616	34.508	66.513	73.656	671.497	28.106	1.136.043	698.330
2020	1.613.197	35.571	69.470	78.610	739.770	27.371	1.113.779	587.828
2021	1.523.176	41.221	86.089	84.826	735.733	27.533	1.125.958	716.882
2022	1.496.558	45.388	89.227	95.655	702.868	19.873	1.169.321	766.278
2023 2 ay	278.030	8.640	11.825	14.907	122.370	1.267	173.976	113.632

Kaynak: TÜİK

## 2022 2 AY VE 2023 2 AY SÜT VE SÜT ÜRÜNLERİ ÜRETİMLERİ KARŞILAŞTIRMASI





### ÜLKEMİZDE SÜT ÜRÜNLERİ DIŞ TİCARETİ (TON)

	İhracat Miktar (ton)	İhracat (Dolar)
2017	191.638	335.341.510
2018	192.130	325.240.975
2019	208.151	356.850.975
2020	182.091	336.784.791
2021	233.062	487.323.949
2022	192.440	573.510.266
2023 2 ay	14.450	44.614.993

	İthalat Miktar (ton)	İthalat (Dolar)
2017	20.918	90.603.891
2018	20.518	90.733.864
2019	19.479	80.339.409
2020	18.399	69.384.782
2021	13.327	45.755.082
2022	11.576	53.369.505
2023 2 ay	2.541	15.494.740

### ÜLKEMİZDE SÜT ÜRÜNLERİ DIŞ TİCARETİ (GTİP BAZINDA)

Yıl	HS6	HS6 adı	İhracat Miktar (kg)	İthalat Miktar (kg)	İhracat Dolar	İthalat Dolar
2022	40110	Süt ve krema; katı yağ <= %1, konsantre edilmemiş, ilave şeker veya diğer tatlandırıcı madde içermeyen	907.867	44	803.587	116
	40120	Süt ve krema; %1 < katı yağ <= %6, konsantre edilmemiş, ilave şeker veya diğer tatlandırıcı madde içermeyen	11.808.239	37	8.331.151	40
	40140	Süt ve krema; %6 < katı yağ <= %10, konsantre edilmemiş, ilave şeker veya diğer tatlandırıcı madde içermeyen	783.565	1	959.766	5
	40150	Süt ve krema; katı yağ > %10, konsantre edilmemiş, ilave şeker veya diğer tatlandırıcı madde içermeyen	2.660.053	669.996	8.000.531	2.228.989
	40210	Süt ve krema (toz, granül veya diğer katı şekillerde); katı yağ <= % 1.5, konsantre edilmiş veya ilave şeker ya da diğer	42.309.847	146.212	150.854.024	685.239





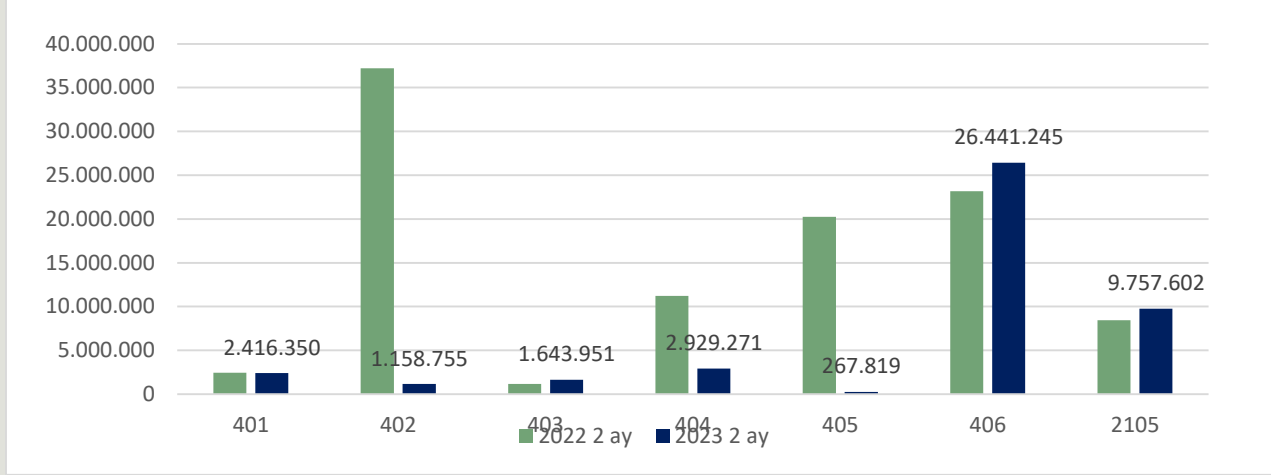
	40221	Süt ve krema (toz, granül veya diğer katı şekillerde); katı yağ > %1.5, konsantre edilmiş, ilave şeker-tatlandırıcı içer	1.715.230	23	7.930.265	204
	40229	Süt ve krema (toz, granül veya diğer katı şekillerde); katı yağ > %1.5, konsantre edilmiş, ilave şeker-tatlandırıcı içer	94.022	90	292.168	166
	40291	Süt ve krema (katı şekillerde olanlar HARIÇ); konsantre edilmiş, ilave şeker-tatlandırıcı içermeyen	651.453	5	2.340.985	45
	40299	Süt ve krema (katı şekillerde olanlar HARIÇ); konsantre edilmiş, ilave şeker veya tatlandırıcı içerenler	1.519.771	299	2.780.645	1.261
	40320	Yoğurt; aromalandırılmamış, ilave meyva, sert kabuklu meyve, kakao, çikolata, baharat, kahve, biltki, hububat veya ekmek	5.994.579	1.276	4.748.772	4.002
	40390	Yayıktaltı, pıhtılaştırılmış süt ve krema, kefir veya diğer fermente edilmiş veya asitliği arttırılmış süt ve krema	2.587.473	446.587	5.396.396	1.137.764
	40410	Peynir altı suyu ve modifiye edilmiş peynir altı suyu	39.535.543	1.048.499	55.218.678	1.476.942
	40490	Diğer tabii süt ürünleri	311.952	757.029	381.689	1.599.477
	40510	Tereyağı	12.430.655	782.799	65.873.539	4.796.510
	40520	Sürülerek yenilen süt ürünleri (% 39 =<katı yağ <% 80)	280.503	3	1.535.273	16
	40590	Sütten elde edilen diğer yağlar	571.194	55.677	3.614.526	416.420
	40610	Taze peynirler (olgunlaştırılmamış veya preslenmemiş) (peyniraltı suyundan yapılmış peynirler dahil) ve pıhtılaştırılmış	14.538.832	114.591	51.030.971	330.380
	40620	Rendelenmiş/toz haline getirilmiş her cins peynir	5.572.681	96.121	27.834.439	700.543
	40630	Eritme peynirler (rendelenmemiş/toz haline getirilmemiş)	9.617.382	541.223	31.925.110	2.618.058
	40640	Mavi küflü peynirler ve Penicillium roqueforti ile elde edilen küf içeren diğer peynirler	1.282	208.787	7.831	1.232.430
	40690	Diğer peynirler	14.809.421	6.194.173	75.493.882	33.942.906
	210500	Dondurma ve yenilen diğer buzlar	23.738.283	512.343	68.156.038	2.197.992
	<b>Yıl toplamı:</b>		192.439.827	11.575.815	573.510.266	53.369.505
<b>Yıl</b>	<b>HS6</b>	<b>HS6 adı</b>	<b>İhracat Miktar (kg)</b>	<b>İthalat Miktar (kg)</b>	<b>İhracat Dolar</b>	<b>İthalat Dolar</b>
<b>2023 (2 AY)</b>	40110	Süt ve krema; katı yağ <= %1, konsantre edilmemiş, ilave şeker veya diğer tatlandırıcı madde içermeyen	124.046	0	123.855	0
	40120	Süt ve krema; %1 < katı yağ <= %6, konsantre edilmemiş, ilave şeker veya diğer tatlandırıcı madde içermeyen	1.358.155	21.005	1.088.710	36.638
	40140	Süt ve krema; %6 < katı yağ <= %10, konsantre edilmemiş, ilave şeker veya diğer tatlandırıcı madde içermeyen	64.065	0	92.652	0



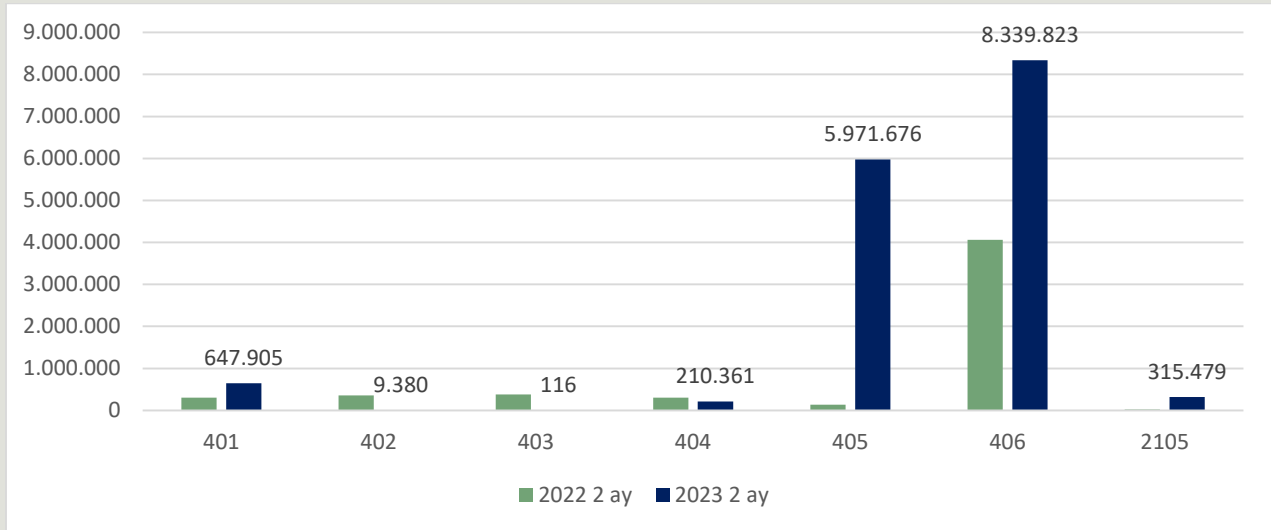
40150	Süt ve krema; katı yağ > %10, konsantre edilmemiş, ilave şeker veya diğer tatlandırıcı madde içermeyen	297.663	117.734	1.111.133	611.267
40210	Süt ve krema (toz, granül veya diğer katı şekillerde); katı yağ <= % 1.5, konsantre edilmiş veya ilave şeker ya da diğer	99.329	1.844	155.893	9.103
40221	Süt ve krema (toz, granül veya diğer katı şekillerde); katı yağ > %1.5, konsantre edilmiş, ilave şeker-tatlandırıcı içer	15.759	0	96.518	0
40229	Süt ve krema (toz, granül veya diğer katı şekillerde); katı yağ > %1.5, konsantre edilmiş, ilave şeker-tatlandırıcı içer	0	29	0	47
40291	Süt ve krema (katı şekillerde olanlar HARIÇ); konsantre edilmiş, ilave şeker-tatlandırıcı içermeyen	161.128	0	486.236	0
40299	Süt ve krema (katı şekillerde olanlar HARIÇ); konsantre edilmiş, ilave şeker veya tatlandırıcı içerenler	186.658	147	420.108	230
40320	Yoğurt; aromalandırılmamış, ilave meyva, sert kabuklu meyve, kakao, çikolata, baharat, kahve, biltki, hububat veya ekmeke	800.350	29	809.743	111
40390	Yayıkalıtı, pıhtılaştırılmıř süt ve krema, kefir veya diđer fermente edilmiř veya asitliđi artırılmıř süt ve krema	347.295	1	834.208	5
40410	Peynir altı suyu ve modifiye edilmiř peynir altı suyu	2.287.100	771	2.914.659	953
40490	Diđer tabii süt ürünleri	1.586	36.343	14.612	209.408
40510	Tereyađı	21.330	1.028.112	180.437	5.883.074
40520	Sürülerek yenilen süt ürünleri (% 39 =<katı yağ <% 80)	5.857	0	50.433	0
40590	Sütten elde edilen diđer yağlar	3.748	9.423	36.949	88.602
40610	Taze peynirler (olgunlařtırılmamıř veya preslenmemiř) (peyniraltı suyundan yapılmıř peynirler dahil) ve pıhtılaştırılmı	2.797.476	42.146	9.369.149	93.508
40620	Rendelenmiř/toz haline getirilmıř her cins peynir	686.964	8.192	3.859.922	68.633
40630	Eritme peynirler (rendelenmemiř/toz haline getirilmemiř)	698.315	23.362	3.015.397	177.151
40640	Mavi küflü peynirler ve Penicillium roqueforti ile elde edilen küf içeren diđer peynirler	43	15.717	351	115.405
40690	Diđer peynirler	1.653.389	1.162.192	10.196.426	7.885.126
210500	Dondurma ve yenilen diđer buzlar	2.840.295	73.847	9.757.602	315.479
<b>Yıl toplamı:</b>		<b>14.450.551</b>	<b>2.540.894</b>	<b>44.614.993</b>	<b>15.494.740</b>

Kaynak: TÜİK

## ÜLKEMİZDE SÜT ÜRÜNLERİ İHRACATI 2022 2 AY VE 2023 2 AY KARŞILAŞTIRMASI (GTİP BAZINDA, DOLAR)



## ÜLKEMİZDE SÜT ÜRÜNLERİ İTHALATI 2022 2 AY VE 2023 2 AY KARŞILAŞTIRMASI (GTİP BAZINDA, DOLAR)



### GTİP Numaraları Açıklaması:

- 0401 - Süt ve krema (konsantre edilmemiş, ilave şeker veya diğer tatlandırıcı madde içermeyen)
- 0402 - Süt, krema (konsantre edilmiş, ilave şeker veya diğer tatlandırıcı madde içerenler)
- 0403 - Yayılt altı süt, pıhtılaşmış süt ve krema, yoğurt, kefir veya diğer fermente edilmiş veya asitliği artırılmış süt ve krema
- 0404 - Peynir altı suyu ve tabii süt bileşenlerinden ibaret diğer ürünler
- 0405 - Sütten elde edilen yağlar, sürülerek yenilen süt ürünleri
- 0406 - Peynir ve pıhtılaşmış ürünler
- 2105 - Dondurma ve yenilen diğer buzlar



## ÜLKEMİZDE ÇİĞ SÜT REFERANS FİYATLARI (TL/L)

DÖNEMLER	2021	Minimum Değerler	
		Yağ (%)	Protein (%)
1 Ocak – 30 Nisan 2021	2,80	3,6	3,2
1 Mayıs – 30 Haziran 2021	A Sınıfı 2,90	3,5 ve üzeri	3,1 ve üzeri
	B Sınıfı 2,85	3,2≤ yağ değeri<3,5	3≤protein değeri<3,1
	C Sınıfı 2,80	Yağ değeri<3,2	2,9≤protein değeri<3
1 Temmuz – 30 Eylül 2021	3,20*	3,5	3,1
1 Ekim – 7 Aralık 2021	3,20*	3,6	3,2
8 Aralık – 31 Aralık 2021	4,70**	2019/64 sayılı Çiğ İnek Sütünün Sınıflandırılmasına İlişkin Tebliği ile belirlenen A Sınıfı çiğ sütün dönemine ait protein ve yağ değerleri baz alınacaktır.	
DÖNEMLER	2022	Yağ (%)	Protein (%)
1 Ocak – 31 Mart 2022	4,70**	2019/64 sayılı Çiğ İnek Sütünün Sınıflandırılmasına İlişkin Tebliği ile belirlenen A Sınıfı çiğ sütün dönemine ait protein ve yağ değerleri baz alınacaktır.	
1 Nisan – 15 Mayıs 2022	5,70***	2019/64 sayılı Çiğ İnek Sütünün Sınıflandırılmasına İlişkin Tebliği ile belirlenen A Sınıfı çiğ sütün dönemine ait protein ve yağ değerleri baz alınacaktır.	
15 Mayıs – 13 Ekim 2022	7,5****	2019/64 sayılı Çiğ İnek Sütünün Sınıflandırılmasına İlişkin Tebliği ile belirlenen A Sınıfı çiğ sütün dönemine ait protein ve yağ değerleri baz alınacaktır.	
14 Ekim -	8,50	%3,6 yağ ve %3,2 protein içeriğine sahip çiğ süt tavsiye satış fiyatı. Soğutma, nakliye ve diğer cari giderler üretici tarafından karşılandığı takdirde bu giderler üreticiye ilave olarak ödenecektir.	

\*Yağ ve protein oranlarındaki her bir diziyem (%0,1'lik değişim) için ± 5 Kuruş fark uygulanacaktır.

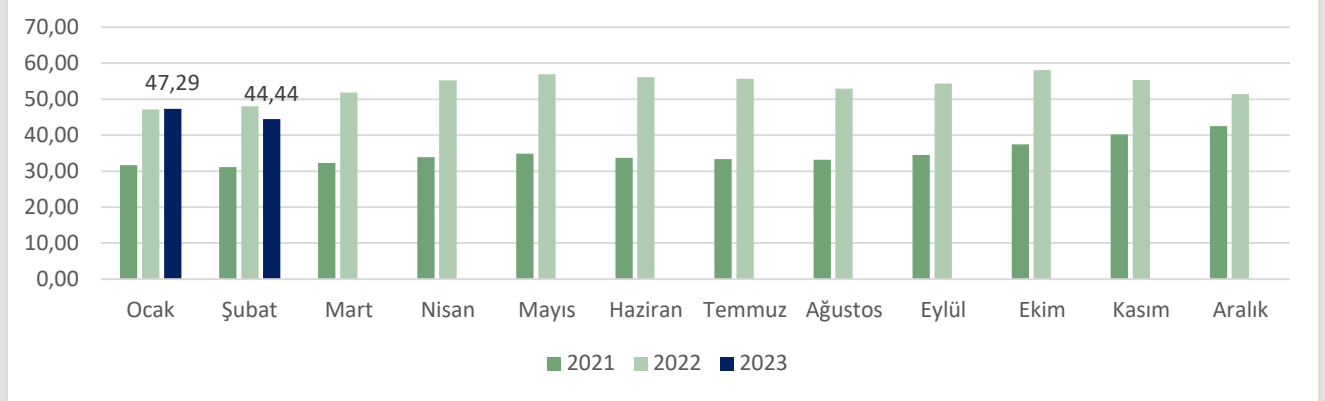
\*\* Yağ ve protein oranlarındaki her bir diziyem (0,1'lik değişim) için ± 7 Kuruş fark uygulanacaktır.

\*\*\* Yağ ve protein oranlarındaki her bir diziyem (0,1'lik değişim) için ± 8 Kuruş fark uygulanacaktır.

\*\*\*\*Baz alınan yağ ve protein oranlarındaki her bir diziyem (0,1'lik değişim) için ± 10 Kuruş fark uygulanacaktır.

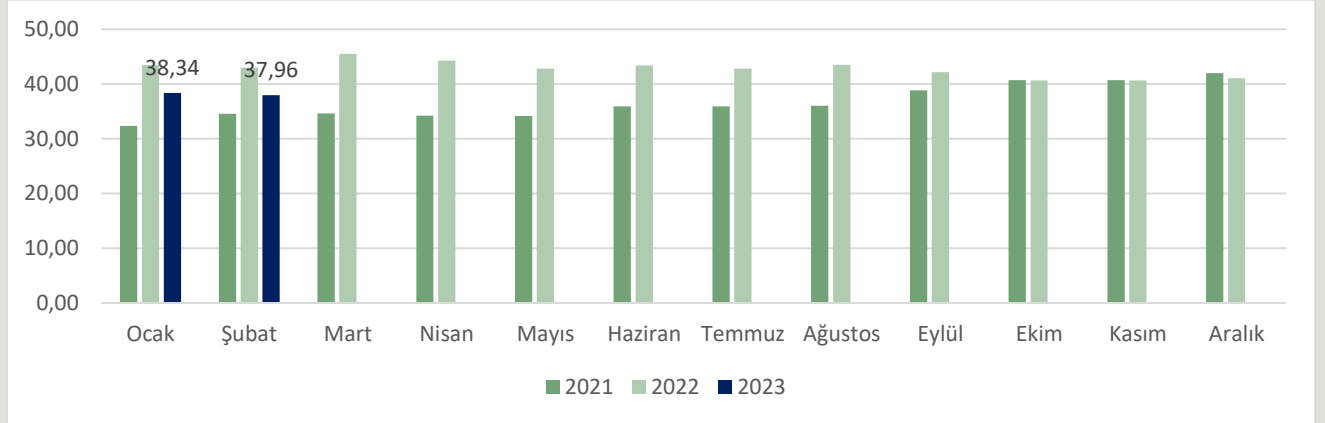
## BAZI ÜLKELERDE ÇİĞ SÜT FİYATLARI

### ABD ÇİĞ SÜT FİYATLARI (Euro/100 kg)



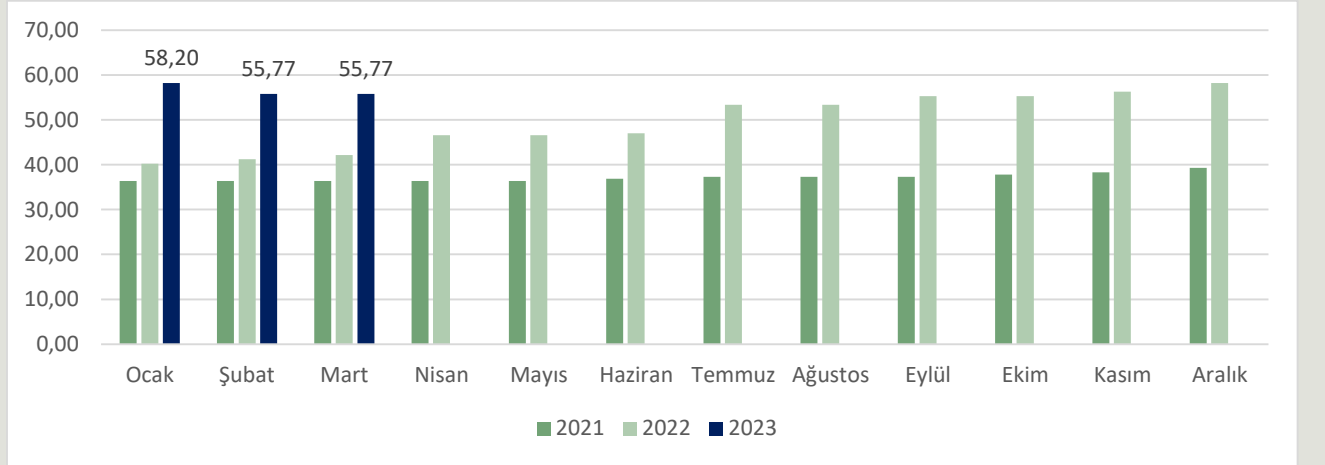
Vergi dâhil değildir. Yağ: ortalama %3,7

### YENİ ZELANDA ÇİĞ SÜT FİYATLARI (Euro/100 kg)



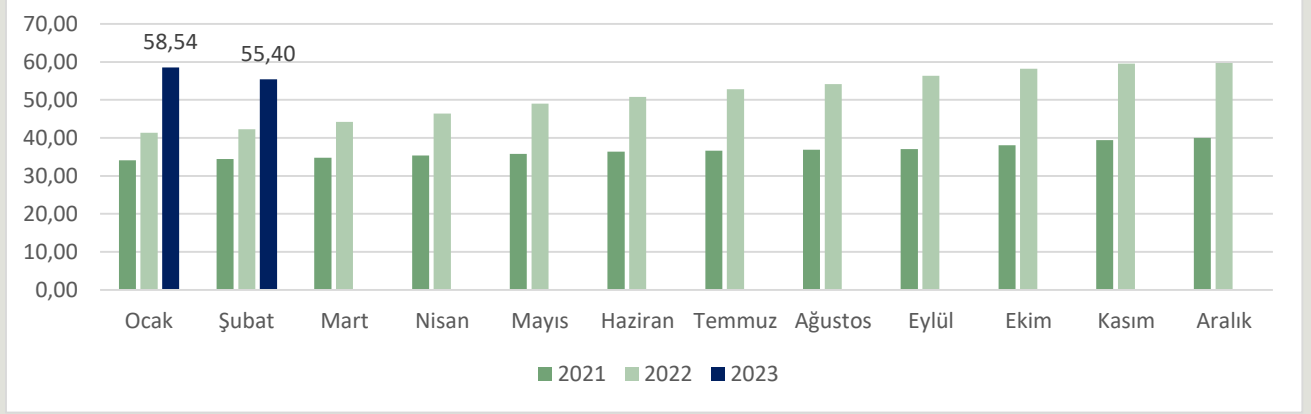
Yağ: %4,2, Protein: %3,4

### İTALYA (LOMBARDY) ÇİĞ SÜT FİYATLARI (Euro/100 kg)



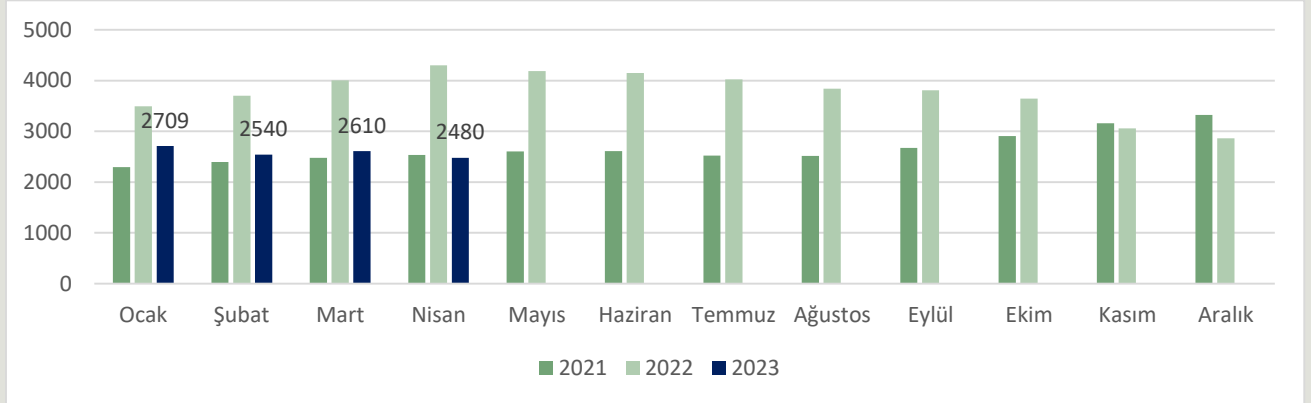
Yağ: %3,7, Protein: %3,25

### ALMANYA (BAVERIA) ÇİĞ SÜT FİYATLARI (Euro/100 kg)



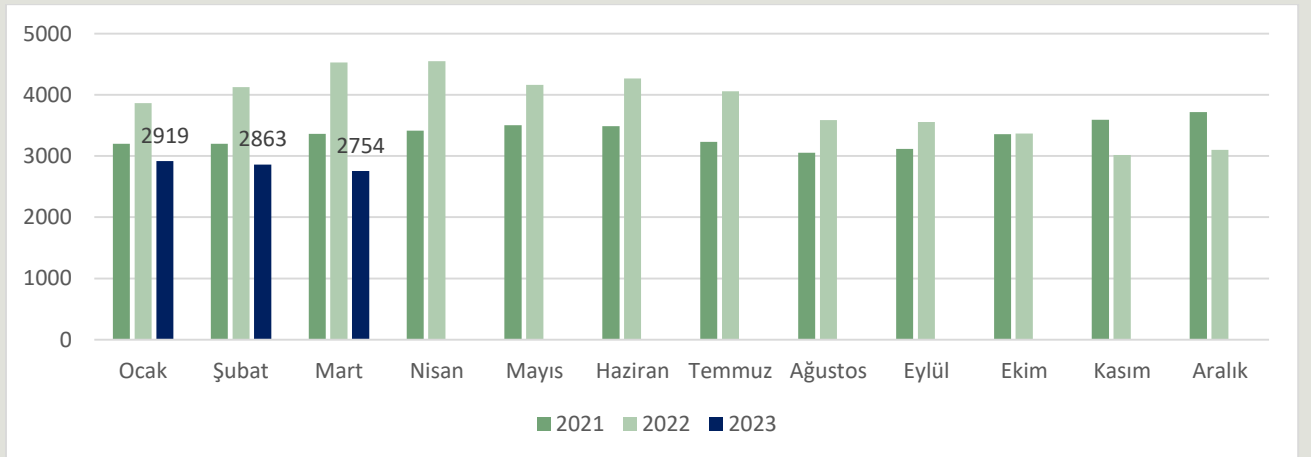
Yağ: %4,0, Protein: %3,4

### BAZI ÜLKELERDE SÜT ÜRÜNLERİ FİYATLARI ALMANYA YAĞSIZ SÜTTOZU FİYATLARI (Euro/ton)

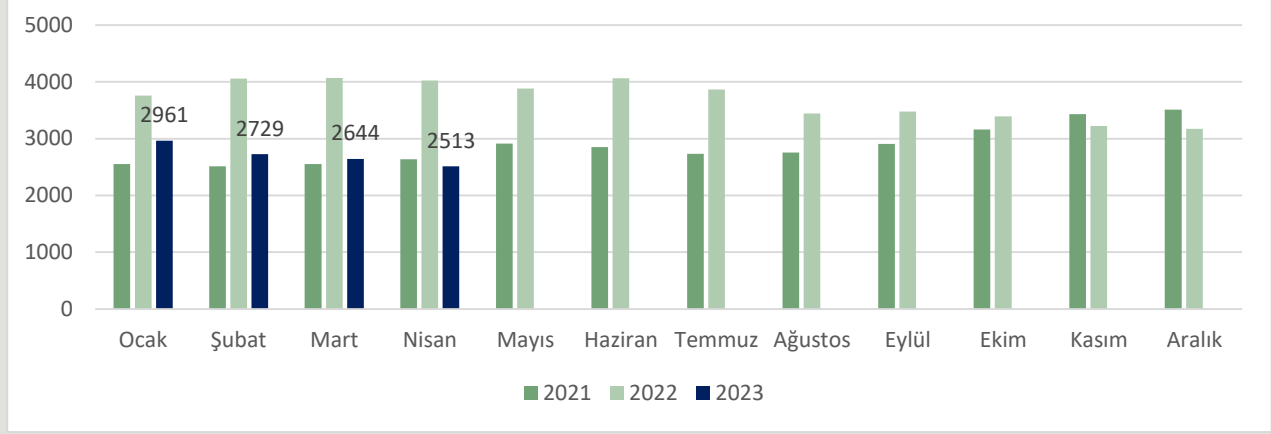


2480 Euro = 2709 USD

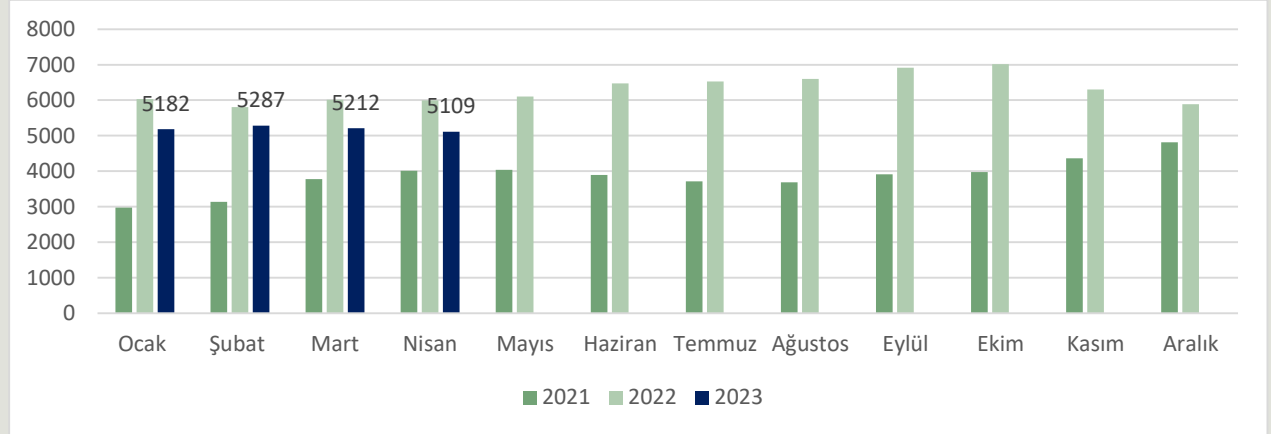
### OKYANUSYA YAĞSIZ SÜTTOZU FİYATLARI (Dolar/ton)



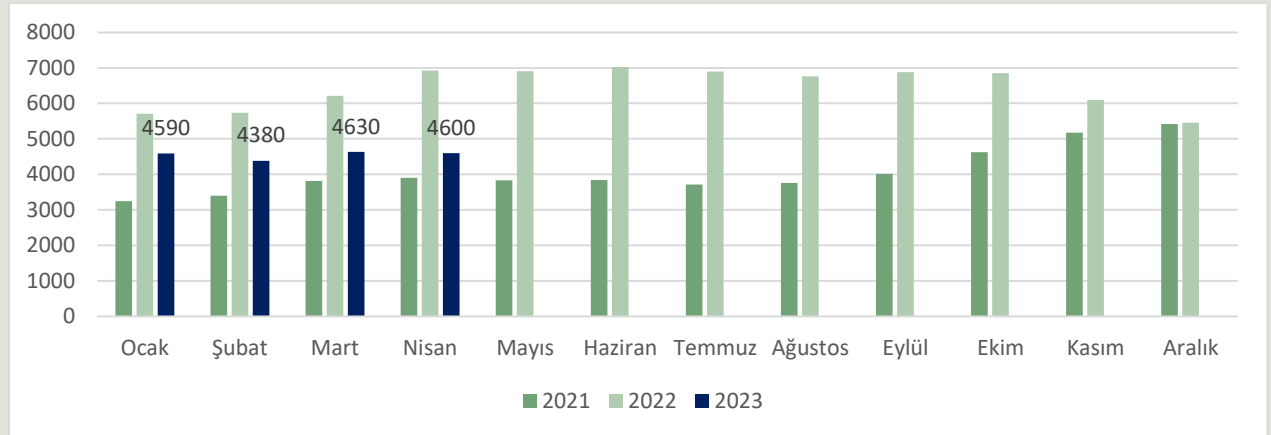
### ABD YAĞSIZ SÜTTOZU FİYATLARI (Dolar/Ton)



### ABD TEREYAĞI FİYATLARI (Dolar/Ton)

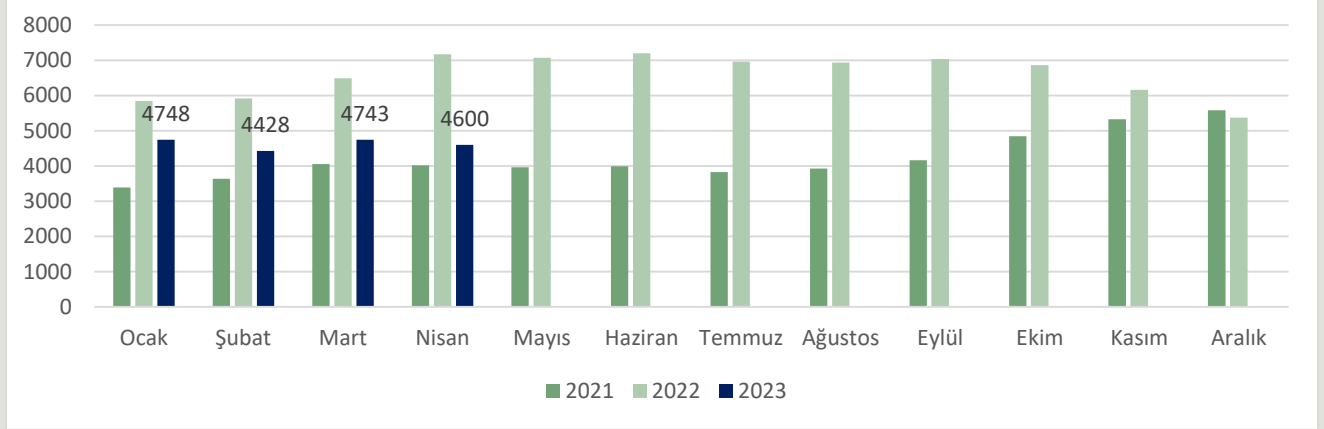


### İTALYA TEREYAĞI FİYATLARI (Euro/Ton)



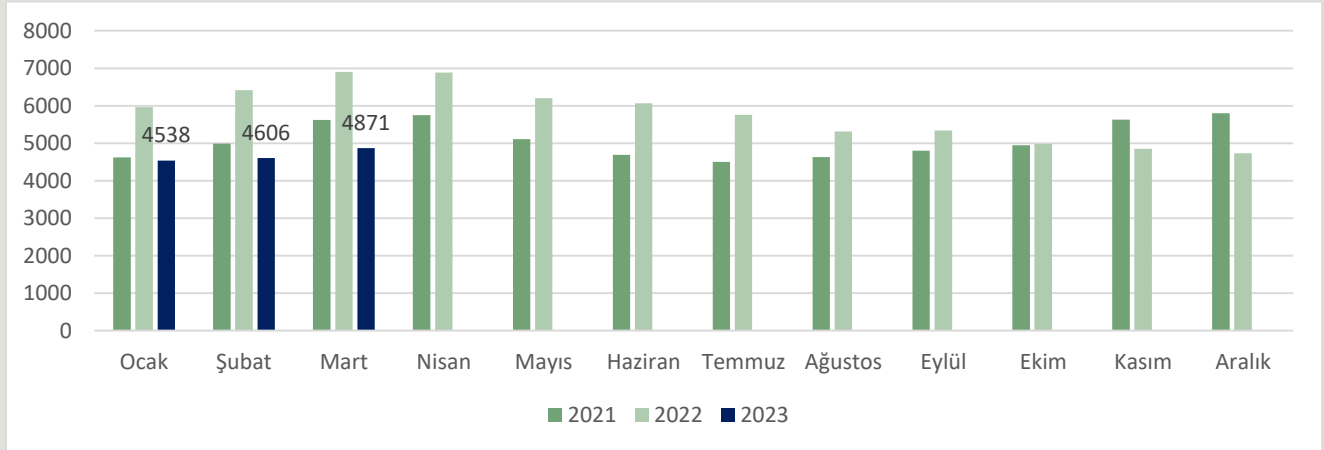
4600 Euro = 5026 USD

### ALMANYA TEREYAĞI FİYATLARI (Euro/ton)

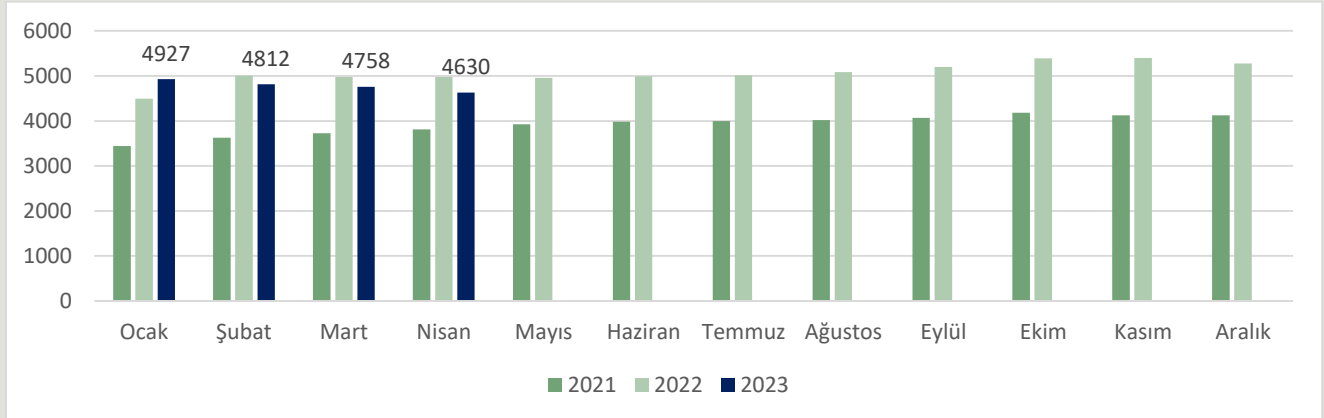


4600 Euro = 5026 USD

### OKYANUSYA TEREYAĞI FİYATLARI (Dolar/ton)



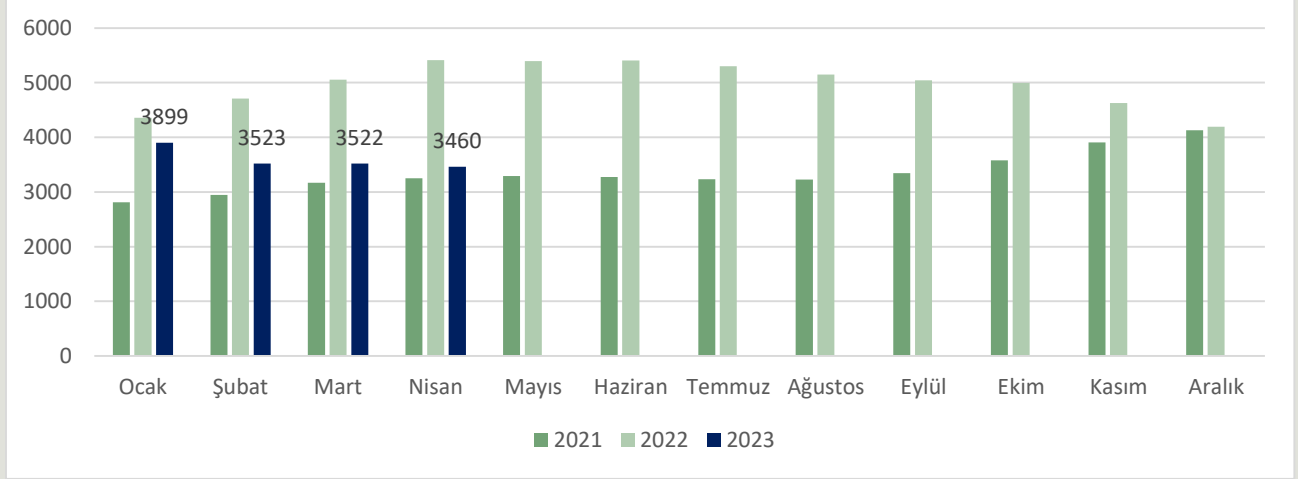
### ABD YAĞLI SÜTTOZU FİYATI (Dolar/ton)





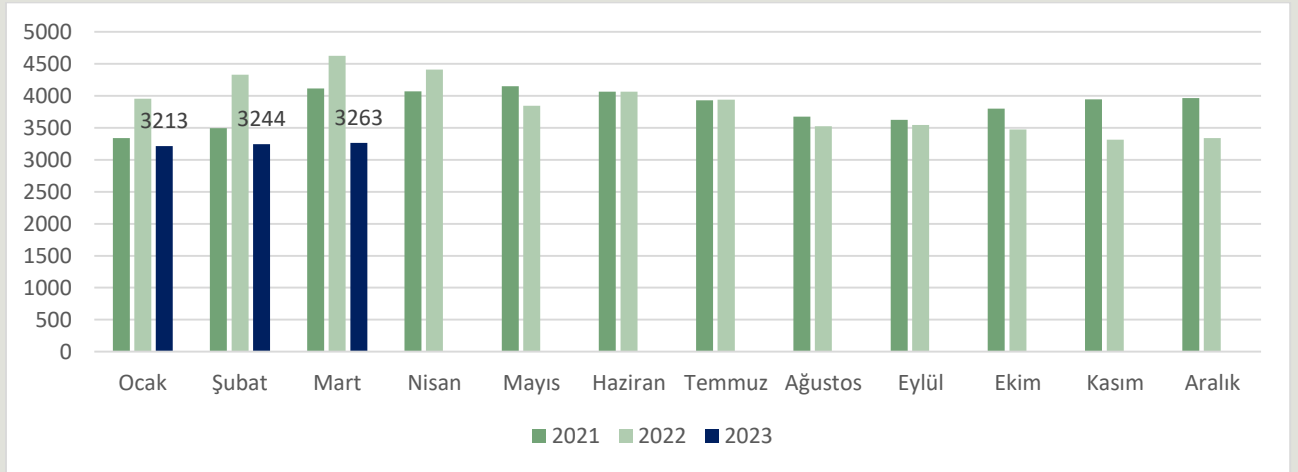


### ALMANYA YAĞLI SÜTTOZU FİYATLARI (Euro/ton)



3460 Euro = 3780 USD

### OKYANUSYA YAĞLI SÜTTOZU FİYATLARI (Dolar/ton)



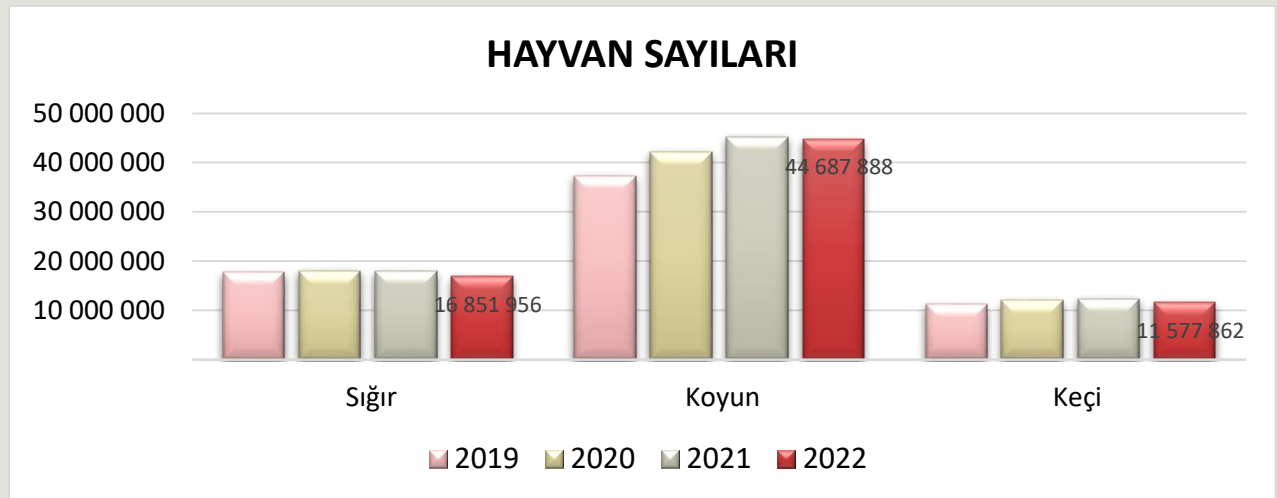
Kaynak: [www.clal.it](http://www.clal.it)

## 2. KIRMIZI ET SEKTÖRÜ

### ÜLKEMİZDE HAYVAN VARLIĞI (BAŞ)

	2019	%Değ.	2020	%Değ.	2021	%Değ.	2022	%Değ.
<b>Büyükbaş</b>	<b>17 872 331</b>	3,78	<b>18 157 987</b>	1,60	<b>18 036 117</b>	-0,67	<b>17 023 791</b>	<b>-5,6</b>
<b>Sığır</b>	<b>17 688 139</b>	3,79	<b>17 962 899</b>	1,55	<b>17 850 543</b>	-0,63	<b>16 851 956</b>	<b>-5,6</b>
Kültür	8 559 855	1,67	8 838 498	3,26	8 824 784	-0,16	8 295 825	-6,0
Kültür Melezi	7 554 625	7,46	7 594 127	0,52	7 641 100	0,62	7 324 866	-4,1
Yerli	1 573 659	-1,21	1 530 274	-2,76	1 384 659	-9,52	1 231 265	-11,1
<b>Manda</b>	<b>184 192</b>	3,25	<b>195 088</b>	5,92	<b>185 574</b>	-4,88	<b>171 835</b>	<b>-7,4</b>
<b>Küçükbaş</b>	<b>48 481 479</b>	5,13	<b>54 112 626</b>	11,62	<b>57 519 204</b>	6,30	<b>56 265 750</b>	<b>-2,2</b>
<b>Koyun</b>	<b>37 276 050</b>	5,91	<b>42 126 781</b>	13,01	<b>45 177 690</b>	7,24	<b>44 687 888</b>	<b>-1,1</b>
Merinos	3 076 583	14,72	3 547 033	15,29	3 994 791	12,62	3 958 934	-0,9
Yerli	34 199 467	5,19	38 579 748	12,81	41 182 899	6,75	40 728 954	-1,1
<b>Keçi</b>	<b>11 205 429</b>	2,59	<b>11 985 845</b>	6,96	<b>12 341 514</b>	2,97	<b>11 577 862</b>	<b>-6,2</b>
Kıl	10 964 374	2,48	11 698 825	6,70	12 051 957	3,02	11 320 208	-6,1
Tiftik	241 055	7,67	287 020	19,07	289 557	0,88	257 654	-11,0

TÜİK Hayvansal Üretim İstatistiklerini haziran ayı ve yılsonu olmak üzere iki kez açıklamaktadır. Yukarıdaki tablonun en sağ sütununda, 2021 yılındaki hayvan sayıları ile 2022 yılına ait hayvan sayılarının değişimi hesaplanmıştır. Maalesef tüm dünyada ve ülkemizde yaşanan pandemi, ekonomik ve enflasyon kaynaklı sıkıntılardan hayvancılık sektörü de olumsuz etkilenmiş ve bu yıl büyükbaş hayvan sayılarında azalma yaşanmıştır. 2022 yılı sonunda da büyükbaş hayvan sayısında azalmanın devam ettiği, küçükbaş hayvan sayısında ise artış olduğu görülmektedir.



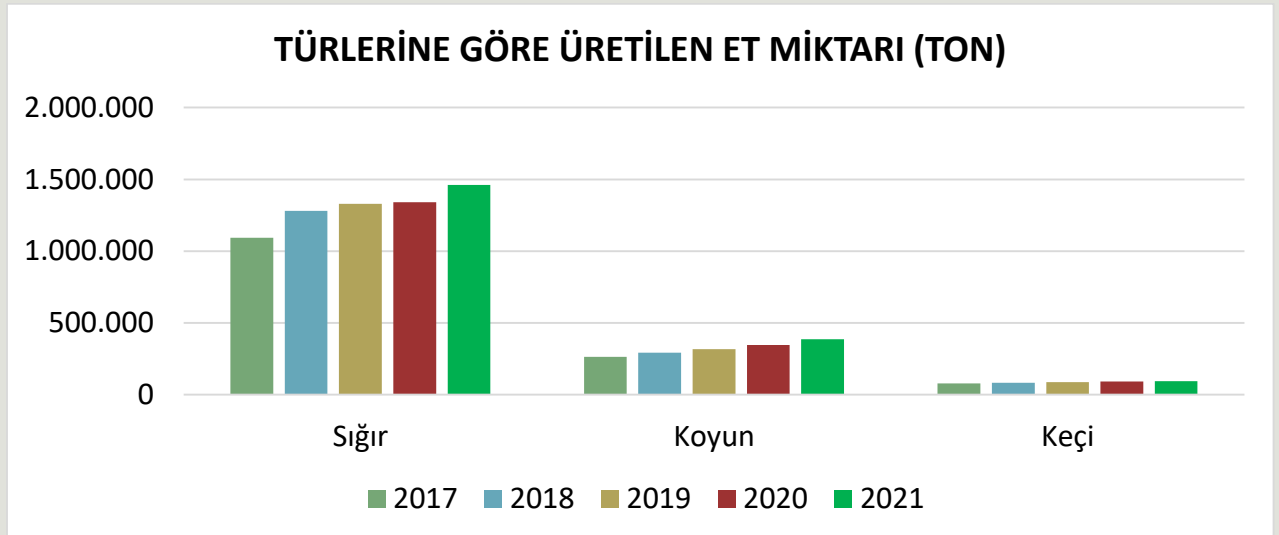
### ÜLKEMİZDE KIRMIZI ET ÜRETİMİ (TON)

	2017	2018	2019	2020	2021
<b>Toplam</b>	<b>1.440.327</b>	<b>1.661.767</b>	<b>1.740.616</b>	<b>1.785.952</b>	<b>1.952.038</b>
Sığır	1.093.841	1.281.234	1.330.169	1.341.446	1.460.719
Manda	5.868	6.515	7.150	8.424	10.831
Koyun	262.825	291.179	316.170	345.639	385.933
Keçi	77.794	82.839	87.126	90.443	94.555

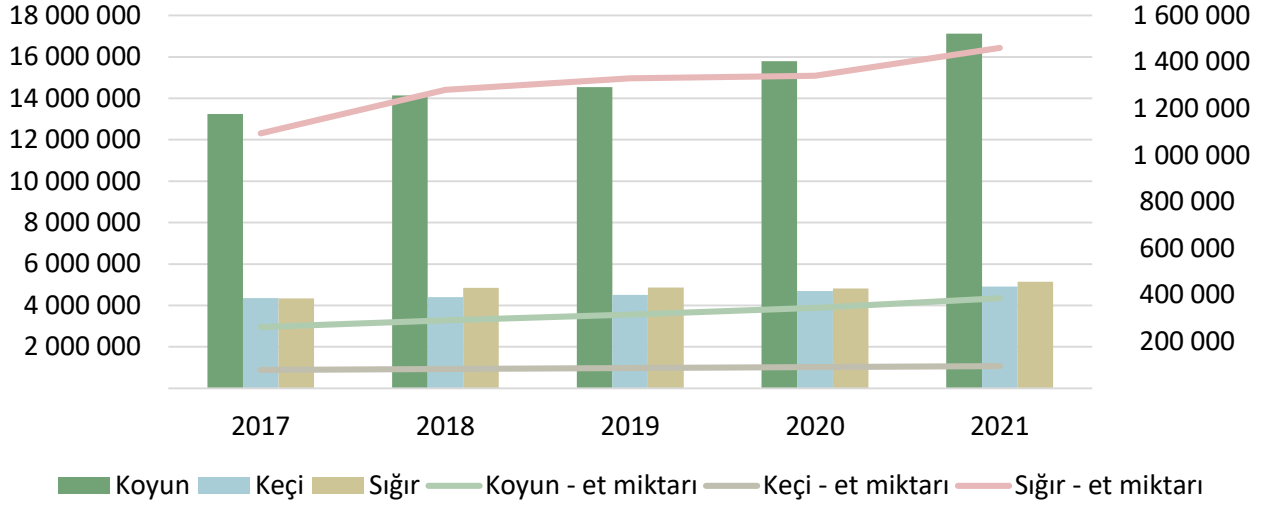
2020 ve 2021 yılına ait "Kırmızı Et Üretim İstatistikleri" 6 Mayıs 2022 tarihinde TÜİK tarafından açıklanmıştır. TÜİK tarafından yapılan açıklamada, kırmızı et üretim tahmininin, Tarımsal İşletmelerde Hayvansal Üretim Araştırmasından elde edilen demografik verilere dayalı olarak belirlenen "Kasaplık Güç Oranı" ile hesaplanan "iç popülasyondan kesilen hayvan sayısı" ile "ithalattan kesilen hayvan sayısı"nın ortalama karkas ağırlıkları ile çarpılması suretiyle elde edildiği ifade edilmiştir.

Buna göre 2020 yılında 1 milyon 785 bin 952 ton olan kırmızı et üretimi, 2021 yılında %9,3 artarak 1 milyon 952 bin 38 ton olarak tahmin edilmiştir. Metodolojide yapılan bu revizyon ile 2011 yılından itibaren tüm kesilen hayvan sayısı ve üretilen kırmızı et miktarı verileri revize edilmiştir.

Son on yıla ilişkin kırmızı et üretim tahminleri incelendiğinde ise, toplam kırmızı et üretiminin 2012 yılında 1 milyon 67 bin 553 ton iken 2021 yılında 1 milyon 952 bin 38 tona ulaştığının görüldüğü belirtilmiştir.

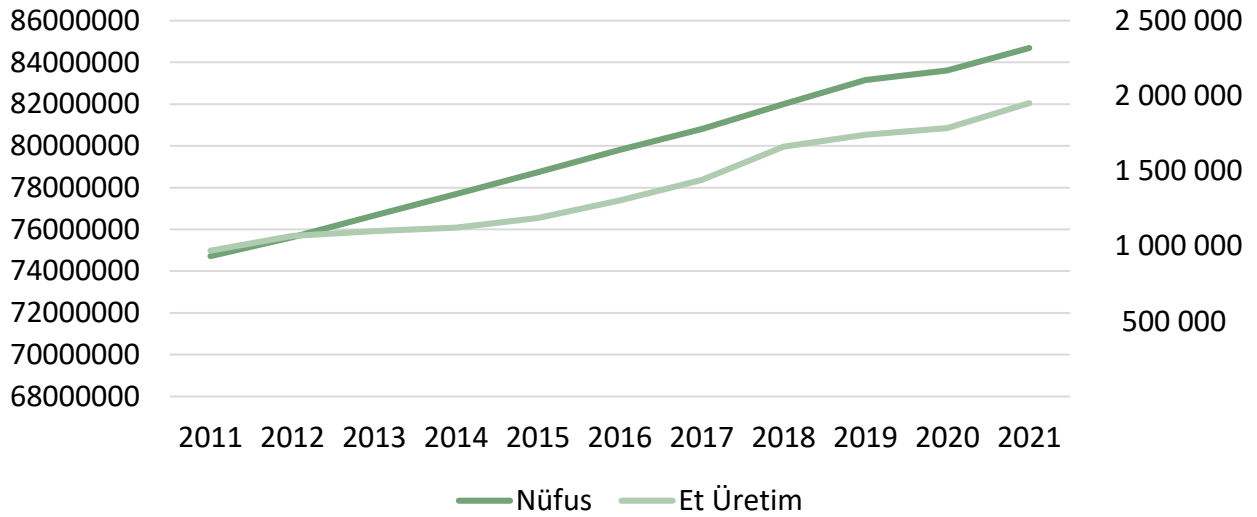


### Türlerine Göre Kesilen Hayvan Sayısı ve Üretilen Et Miktarı



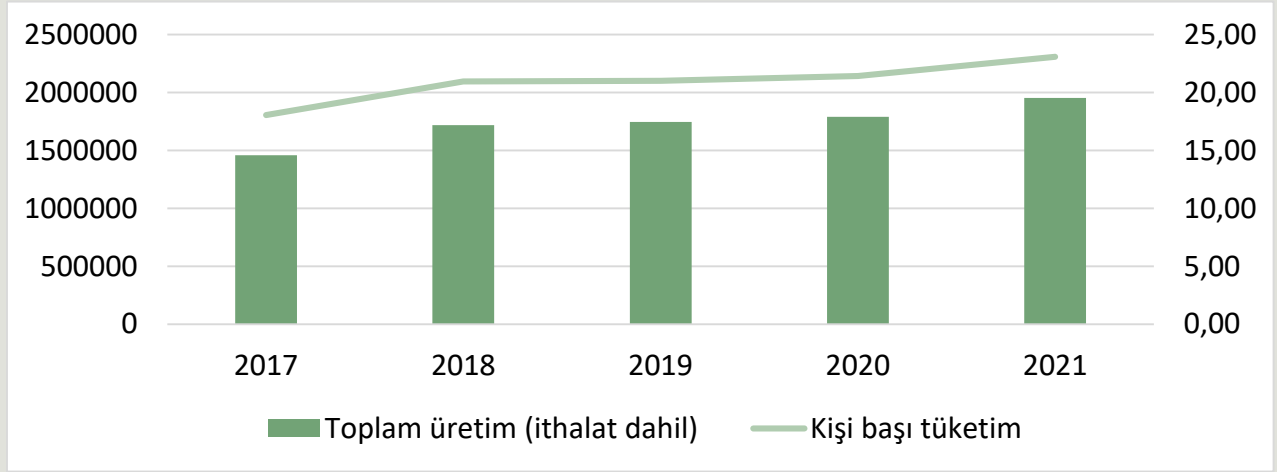
Kaynak: TÜİK

### ÜLKEMİZDE NÜFUS VE KIRMIZI ET TÜKETİM MİKTARI GELİŞMELERİ



## ÜLKEMİZDE KİŞİ BAŞINA KIRMIZI ET TÜKETİMİ

	Nüfus	Toplam üretim (ithalat dâhil, ton)	Kişi başı tüketim (kg)
2017	80.810.525	1.459.206	18,06
2018	82.003.882	1.717.520	20,94
2019	83.154.997	1.745.665	20,99
2020	83.614.362	1.790.532	21,41
2021	84.680.273	1.953.243	23,07



Kaynak: TÜİK

## KIRMIZI ET DIŞ TİCARETİ

Yıl	HS6	HS6 adı	İhracat Miktar, Kg	İthalat Miktar, Kg	İhracat Dolar	İthalat Dolar
2021	20110	Büyükbaş hayvanlarının karkas ve yarım karkasları; taze veya soğutulmuş	0	1	2.347.180	12
	20120	Büyükbaş hayvanlarının kemikli etleri (karkas ve yarım karkaslar HARIÇ); taze veya soğutulmuş	22.045	0	191.224	0
	20130	Büyükbaş hayvanlarının kemiksiz etleri; taze veya soğutulmuş	11.495	1.204.659	95.346	7.209.076
	20210	Büyükbaş hayvanlarının karkas ve yarım karkasları; dondurulmuş	47.720	0	212.849	0
	20220	Büyükbaş hayvanlarının kemikli etleri (karkas ve yarım karkaslar HARIÇ); dondurulmuş	12.509	0	167.728	0
	20230	Büyükbaş hayvanlarının kemiksiz etleri; dondurulmuş	365.925	8	1.322.397	1.095
	20410	Kuzuların karkas ve yarım karkasları; taze veya soğutulmuş	162.141	0	1.184.630	0
	20421	Koyunların karkas ve yarım karkasları; taze veya soğutulmuş	85.343	0	576.109	0
	20422	Koyunların kemikli diğer etleri; taze veya soğutulmuş	33.912	0	153.976	0
	20423	Koyunların kemiksiz etleri; taze veya soğutulmuş	1.606	0	10.728	0



	20430	Kuzuların karkasları ve yarım karkasları; dondurulmuş	63.128	0	329.913	0
	20441	Koyunların karkasları ve yarım karkasları; dondurulmuş	222.273	0	847.248	0
	20442	Koyunların kemikli diğer etleri; dondurulmuş	27.332	0	178.421	0
	20443	Koyun ve kuzuların kemiksiz etleri; dondurulmuş	2.276	0	22.514	0
	20450	Keçi eti (taze, soğutulmuş veya dondurulmuş)	842	0	6.149	0
	<b>Yıl toplamı:</b>		<b>1.580.054</b>	<b>1.204.668</b>	<b>7.646.412</b>	<b>7.210.183</b>
<b>Yıl</b>	<b>HS6</b>	<b>HS6 adı</b>	<b>İhracat Miktar, Kg</b>	<b>İthalat Miktar, Kg</b>	<b>İhracat Dolar</b>	<b>İthalat Dolar</b>
<b>2022</b>	20110	Büyükbaş hayvanlarının karkas ve yarım karkasları; taze veya soğutulmuş	49.455	0	314.702	0
	20120	Büyükbaş hayvanlarının kemikli etleri (karkas ve yarım karkaslar HARIÇ); taze veya soğutulmuş	12.568	0	105.051	0
	20130	Büyükbaş hayvanlarının kemiksiz etleri; taze veya soğutulmuş	8.517	399.953	90.800	2.961.269
	20210	Büyükbaş hayvanlarının karkas ve yarım karkasları; dondurulmuş	86.543	0	458.137	0
	20220	Büyükbaş hayvanlarının kemikli etleri (karkas ve yarım karkaslar HARIÇ); dondurulmuş	26.446	2.353	260.577	24.566
	20230	Büyükbaş hayvanlarının kemiksiz etleri; dondurulmuş	284.487	5.680	2.892.299	82.565
	20410	Kuzuların karkas ve yarım karkasları; taze veya soğutulmuş	4.056.726	0	23.900.625	0
	20421	Koyunların karkas ve yarım karkasları; taze veya soğutulmuş	119.713	0	660.408	0
	20422	Koyunların kemikli diğer etleri; taze veya soğutulmuş	59.562	0	284.037	0
	20423	Koyunların kemiksiz etleri; taze veya soğutulmuş	42	0	153	0
	20430	Kuzuların karkasları ve yarım karkasları; dondurulmuş	195.067	0	1.014.144	0
	20441	Koyunların karkasları ve yarım karkasları; dondurulmuş	337.880	0	1.385.347	0
	20442	Koyunların kemikli diğer etleri; dondurulmuş	86.278	0	386.847	0
	20443	Koyun ve kuzuların kemiksiz etleri; dondurulmuş	17.555	1	97.920	6
	<b>Yıl toplamı:</b>		<b>5.340.839</b>	<b>407.987</b>	<b>31.851.047</b>	<b>3.068.406</b>
<b>Yıl</b>	<b>HS6</b>	<b>HS6 adı</b>	<b>İhracat Miktar, kg</b>	<b>İthalat Miktar, kg</b>	<b>İhracat Dolar</b>	<b>İthalat Dolar</b>
<b>2023 (Şubat)</b>	20230	Büyükbaş hayvanlarının kemiksiz etleri; dondurulmuş	26.037	0	324.007	0
	20421	Koyunların karkas ve yarım karkasları; taze veya soğutulmuş	0	1	0	5
	20443	Koyun ve kuzuların kemiksiz etleri; dondurulmuş	285	0	1.302	0
	<b>Yıl toplamı:</b>		<b>26.322</b>	<b>1</b>	<b>325.309</b>	<b>5</b>



## ET ÜRÜNLERİ DIŞ TİCARETİ

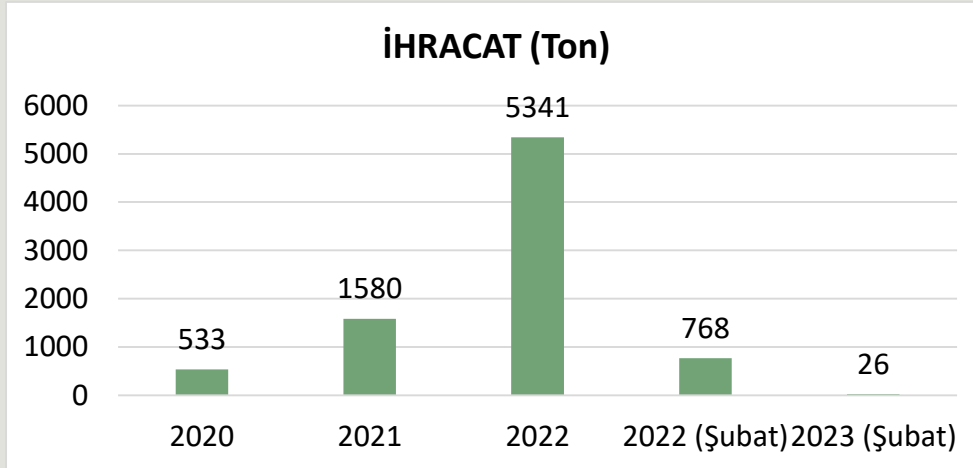
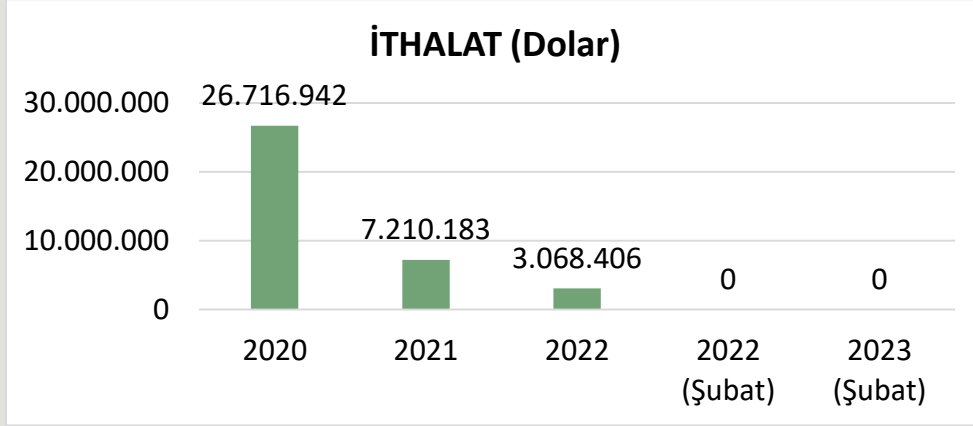
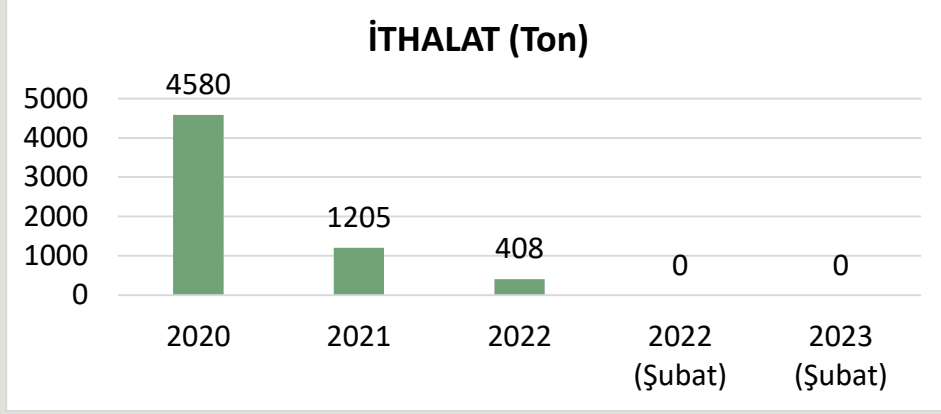
Yıl	HS6	HS6 adı	İhracat Miktar, Kg	İthalat Miktar, Kg	İhracat Dolar	İthalat Dolar
2021	160100	Etten, sakatattan veya kandan yapılmış sosisler ve benzeri ürünler ve esaslı bu ürünler olan gıda müstahzarları	29.606.661	62.773	36.485.478	97.030
	160210	Hazırlanmış veya konserve edilmiş homojenize et, sakatat veya kan (sosisler ve benzerleri HARIÇ)	0	12	0	19
	160220	Hayvanların karaciğerlerinden hazırlanmış veya konserve edilmiş ürünler (homojenize ürünler, sosisler vb. HARIÇ)	5.222	12	16.187	24
	160250	Siğir cinsi hayvanlardan hazırlanmış veya konserve edilmiş et, sakatat	2.156.939	85	7.762.411	140
	160290	Diğer hayvanların et ve sakatatından hazırlanmış veya konserve edilmiş müstahzarlar (kan müstahzarları DAHİL)	87.336	51	336.380	108
	<b>Yıl toplamı:</b>			<b>31.856.158</b>	<b>62.933</b>	<b>44.600.456</b>
2022	160100	Etten, sakatattan, kandan veya böcekten yapılmış sosisler ve benzeri ürünler ve esaslı bu ürünler olan gıda müstahzarları	30.095.464	49.051	41.659.205	139.925
	160210	Hazırlanmış veya konserve edilmiş homojenize et, sakatat veya kan (sosisler ve benzerleri HARIÇ)	6.910	11	4.587	28
	160220	Hayvanların karaciğerlerinden hazırlanmış veya konserve edilmiş ürünler (homojenize ürünler, sosisler vb. HARIÇ)	657	28	3.916	116
	160250	Siğir cinsi hayvanlardan hazırlanmış veya konserve edilmiş et, sakatat	1.697.706	106.216	9.114.074	630.684
	160290	Diğer hayvanların et ve sakatatından hazırlanmış veya konserve edilmiş müstahzarlar (kan müstahzarları DAHİL)	43.908	22	282.930	70
	<b>Yıl toplamı:</b>			<b>31.844.645</b>	<b>155.328</b>	<b>51.064.712</b>
<b>Yıl</b>	<b>HS6</b>	<b>HS6 adı</b>	<b>İhracat Miktar 1</b>	<b>İthalat Miktar 1</b>	<b>İhracat Dolar</b>	<b>İthalat Dolar</b>
2023 (Şubat)	160100	Etten, sakatattan, kandan veya böcekten yapılmış sosisler ve benzeri ürünler ve esaslı bu ürünler olan gıda müstahzarları	4.483.071	3.660	6.865.613	25.365
	160210	Hazırlanmış veya konserve edilmiş homojenize et, sakatat veya kan (sosisler ve benzerleri HARIÇ)	3.359	23	10.260	104
	160220	Hayvanların karaciğerlerinden hazırlanmış veya konserve edilmiş ürünler (homojenize ürünler, sosisler vb. HARIÇ)	67	2	1.118	12
	160250	Siğir cinsi hayvanlardan hazırlanmış veya konserve edilmiş et, sakatat	144.384	176.644	1.230.525	984.780
	160290	Diğer hayvanların et ve sakatatından hazırlanmış veya konserve edilmiş müstahzarlar (kan müstahzarları DAHİL)	5.768	2	57.710	11
	<b>Yıl toplamı:</b>			<b>4.636.649</b>	<b>180.331</b>	<b>8.165.226</b>

2023 yılı verileri geçicidir.

Kaynak: TÜİK



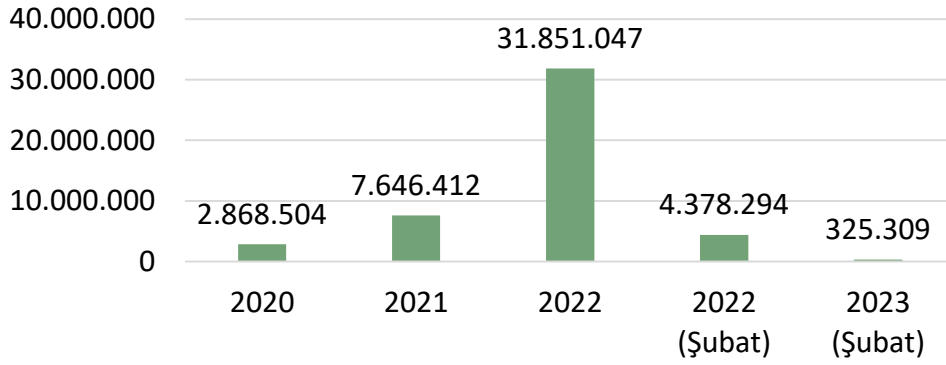
## KIRMIZI ET DIŞ TİCARETİ







## İHRACAT (Dolar)

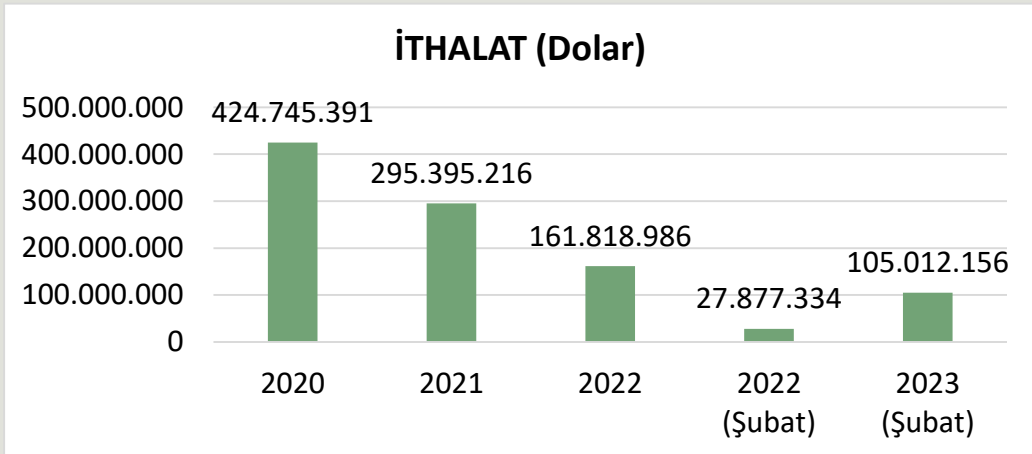
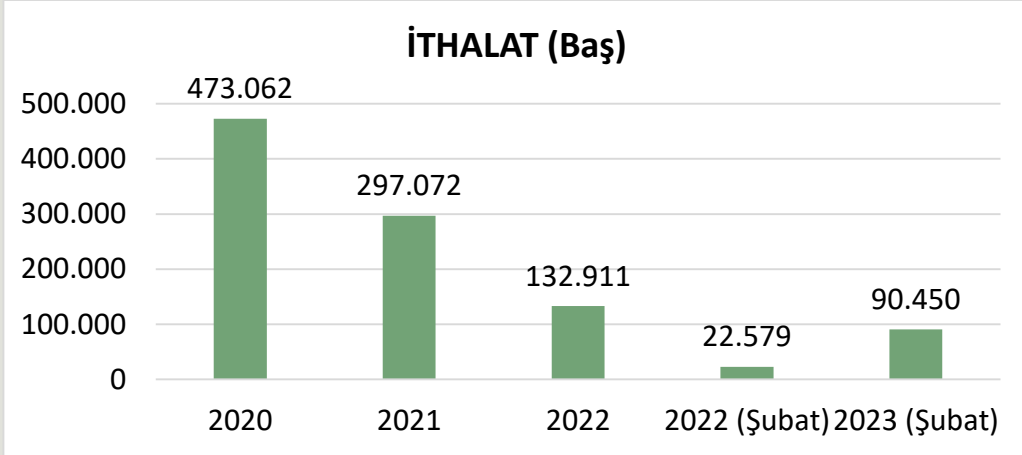


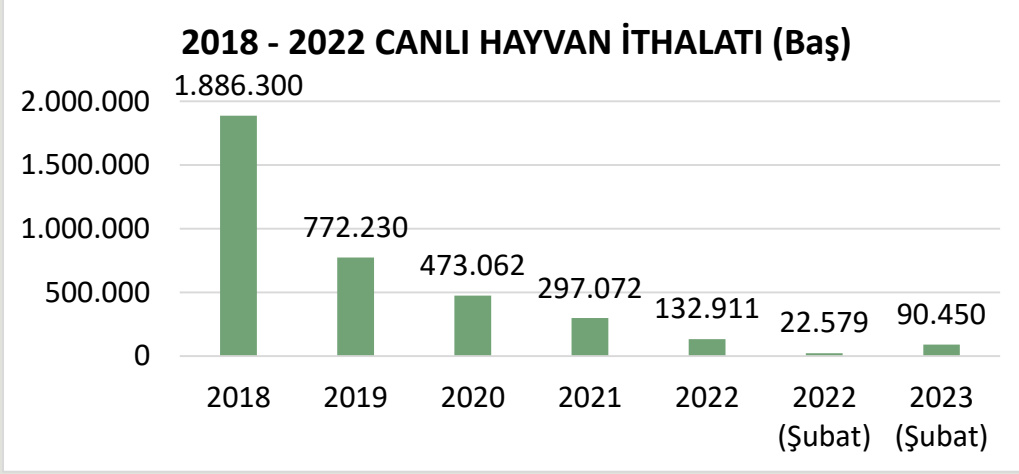
## CANLI HAYVAN DIŞ TİCARETİ

Yıl	HS8	HS8 adı	İhracat (Baş)	İhracat (Dolar)	İthalat (Baş)	İthalat (Dolar)
2021	1022110	Düveler (doğurmamış dişi sığırlar); damızlık olanlar	3.748	2.203.141	17.624	44.803.066
	1022130	İnekler; damızlık olanlar	289	866.832		0
	1022190	Sığırlar (düveler ve inekler hariç); damızlık olanlar	0	0	6.239	8.978.487
	1022929	Sığırlar; 80 kg < ağırlık <= 160 kg FAKAT damızlıklar ve kesimlik olanlar HARIÇ	0	0	115	67.273
	1022941	Sığırlar; 160 kg < ağırlık <= 300 kg, kesimlik olanlar	2.524	1.399.146		0
	1022949	Sığırlar; 160 kg < ağırlık <= 300 kg FAKAT damızlıklar ve kesimlik olanlar HARIÇ	0	0	196.670	184.468.957
	1022991	Erkek danalar; ağırlık > 400 kg, kesimlik olanlar	2.862	3.727.719		0
	1022999	Diğer sığırlar; ağırlık > 300 kg FAKAT damızlıklar ve kesimlik olanlar HARIÇ	0	0	41.040	47.475.093
	1041010	Koyunlar; damızlık olanlar	2.200	1.022.981	35.384	9.602.340
1041030	Kuzular; yaşı <= 1 FAKAT damızlık olanlar HARIÇ	9.589	1.283.433	0	0	
1041080	Koyunlar; kuzular ve damızlık olanlar HARIÇ	252.427	34.989.022	0	0	
<b>Yıl toplamı:</b>			<b>273.639</b>	<b>45.492.274</b>	<b>297.072</b>	<b>295.395.216</b>
Yıl			İhracat (Baş)	İhracat (Dolar)	İthalat (Baş)	İthalat (Dolar)
2022	10221100000	Düveler (doğurmamış dişi sığırlar); damızlık olanlar	4.334	11.951.608	17.507	37.848.081
	10221900000	Sığırlar (düveler ve inekler hariç); damızlık olanlar	100	350.000	5.361	8.127.231
	10229490000	Sığırlar (Bibos veya Poepagus alt cinsine ait olanlar HARIÇ); 160 kg < ağırlık <= 300 kg FAKAT damızlıklar ve kesimlik	0	0	68.867	78.715.900
	10229990000	Diğer sığırlar (Bibos veya Poepagus alt cinsine ait olanlar HARIÇ); ağırlık > 300 kg FAKAT damızlıklar ve kesimlik olan	0	0	25.127	32.890.142
	10410100000	Koyunlar; damızlık olanlar	2.037	842.144	12.390	3.875.364
	10410300000	Kuzular; yaşı <= 1 FAKAT damızlık olanlar HARIÇ	26.643	2.684.926	3.543	340.842
	10410800000	Koyunlar; kuzular ve damızlık olanlar HARIÇ	513.024	60.590.395	0	0
	10420100000	Keçiler; damızlık olanlar	0	0	116	21.426

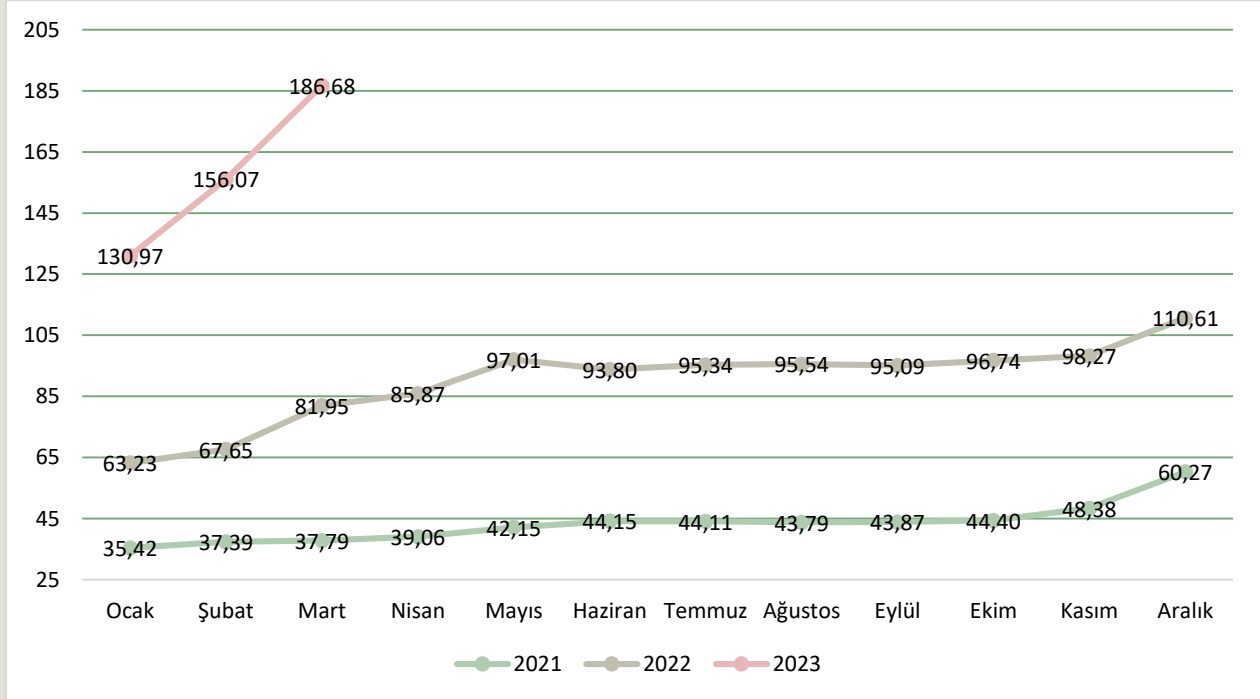


Yıl toplamı:		546.138	76.419.073	132.911	161.818.986
Yıl		İhracat (Baş)	İhracat (Dolar)	İthalat (Baş)	İthalat (Dolar)
2023 (Şubat)	10221100000	120	360.000	5.361	13.721.514
	10221900000	250	875.000	1.104	1.690.099
	10229490000	0	0	44.250	51.073.240
	10229910011	0	0	2.669	6.405.702
	10229990000	0	0	21.278	30.505.656
	10290990000	1	507	0	0
	10410100000	500	206.000	1.942	342.461
	10410300000	6.223	637.798	13.846	1.273.484
Yıl toplamı:		7.094	2.079.305	90.450	105.012.156





### ÜLKEMİZDE DANA KARKAS FİYATLARI



Kaynak: Ankara Ticaret Borsası Fiyat Tescil Bülteni



## ÜLKEMİZDE 2022 VE 2023 YILLARI AYLIK DANA KARKAS FİYATLARI

DANA KARKAS FİYATLARI (TL/kg)				
	Ulusal Kırmızı Et Konseyi	% Değişim	Ankara Ticaret Borsası	% Değişim
Mar.22	81,90	19,5	81,95	21,1
Nis.22	87,81	7,2	85,87	4,8
May.22	98,37	12,0	97,01	13,0
Haz.22	95,95	-2,5	93,80	-3,3
Tem.22	99,36	3,6	95,34	1,6
Ağu.22	97,36	-2,0	95,54	0,2
Eyl.22	99,12	1,8	95,09	-0,5
Eki.22	101,57	2,5	96,74	1,7
Kas.22	103,15	1,6	98,27	1,6
Ara.22	114,23	10,7	110,61	12,6
Oca.23	133,27	16,7	130,97	18,4
Şub.23	156,69	17,6	156,07	19,2
Mar.23	186,30	18,9	186,68	19,6

## DÜNYA KIRMIZI ET ÜRETİM RAKAMLARI

### DÜNYA SIĞIR ETİ VE BUFALO ETİ ÜRETİMİ (BİN TON KARKAS AĞIRLIK EŞDEĞERİ)

	2011	2016	2017	2018	2019	2020	2021
<b>Dünya Üretimi (FAO) (OECD)</b>	64568	67506	68462	69500	70474	70882	71452
<b>GIRA Et Gelişimleri Kitabı Verileri</b>	63205	65628	67230	69482	69987	68307	67964

Kaynak: IMS-GIRA Et Kitabı, 2022

### BAZI BÖLGELERDE SIĞIR ETİ ÜRETİMLERİ (BİN TON KARKAS AĞIRLIK EŞDEĞERİ)

	2011	2016	2017	2018	2019	2020	2021
AB	7977	7881	7880	8002	7905	6895	6860
Kuzey Amerika	14891	14500	15040	15470	15720	15751	16274
Güney Amerika	14409	14758	15427	16735	16236	16026	15017
Asya	12261	13207	13567	13760	14081	13853	14204
Avustralya	2128	2129	2148	2308	2433	2132	1867
Yeni Zelanda	601	647	655	672	713	726	745

Kaynak: IMS-GIRA Et Kitabı, 2022



### DÜNYA KOYUN ETİ ÜRETİMİ (BİN TON KARKAS AĞIRLIK EŞDEĞERİ)

	2011	2016	2017	2018	2019	2020	2021
Dünya Üretimi (FAO)	13254	14644	14891	15069	15279	15520	15742
GIRA Et Gelişimleri Kitabı Verileri	13553	15335	15830	16106	16532	16257	16536

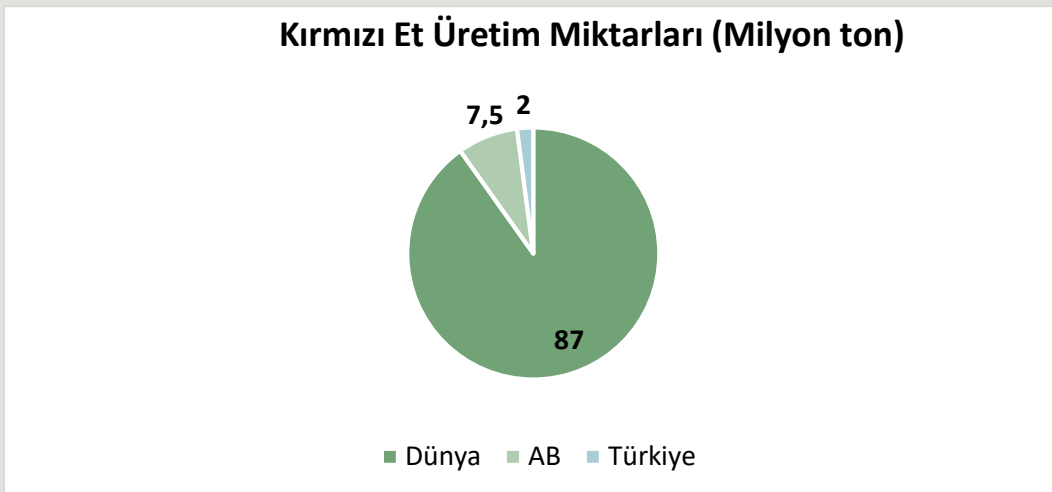
Kaynak: IMS-GIRA Et Kitabı, 2022

### BAZI BÖLGELERDE KOYUN ETİ ÜRETİMLERİ (BİN TON KARKAS AĞIRLIK EŞDEĞERİ)

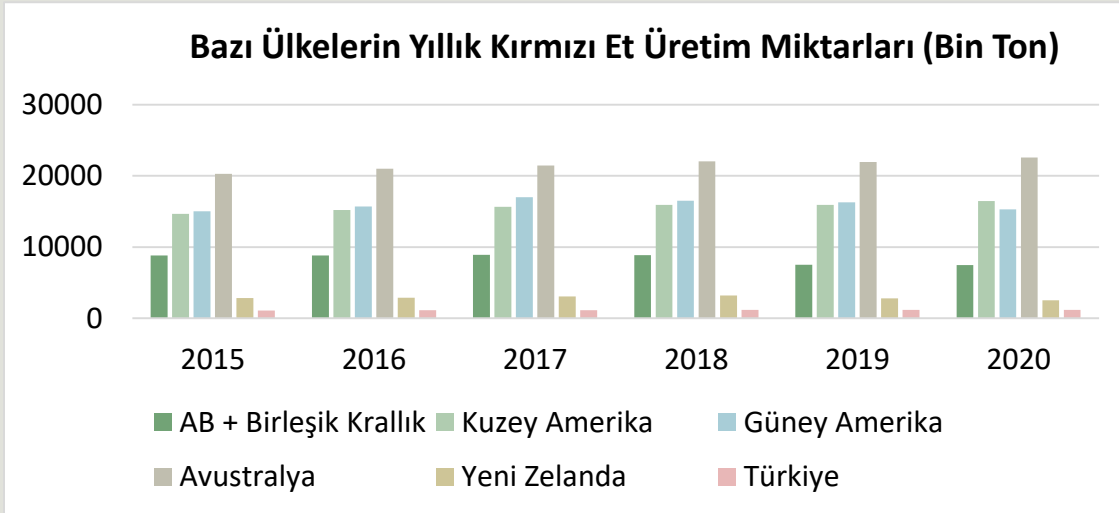
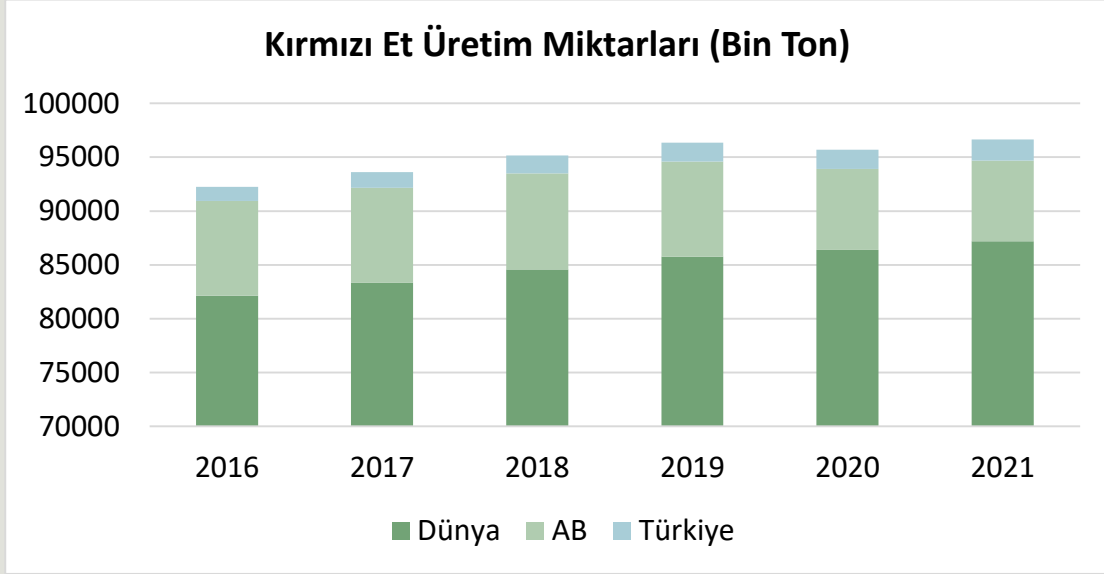
	2011	2016	2017	2018	2019	2020	2021
AB	950	918	927	929	949	624	630
Kuzey Amerika	184	184	183	188	188	184	185
Güney Amerika	294	279	283	252	253	260	261
Asya	6048	7063	7427	7677	7982	8103	8372
Avustralya	536	706	729	760	754	662	660
Yeni Zelanda	445	452	475	467	448	458	444

Kaynak: IMS-GIRA Et Kitabı, 2022

### DÜNYADA, AB'DE VE ÜLKEMİZDE KIRMIZI ET ÜRETİM MİKTARI



Kaynak: IMS-GIRA Et Kitabı, 2022, TÜİK - 2021

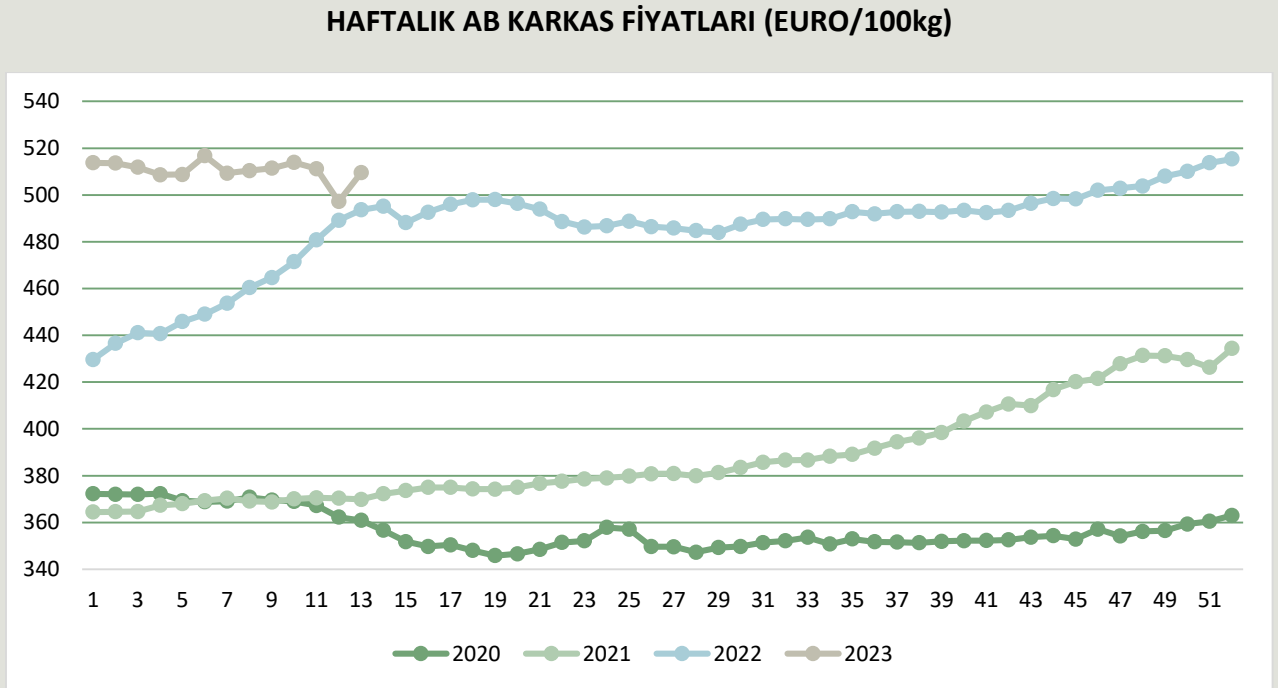
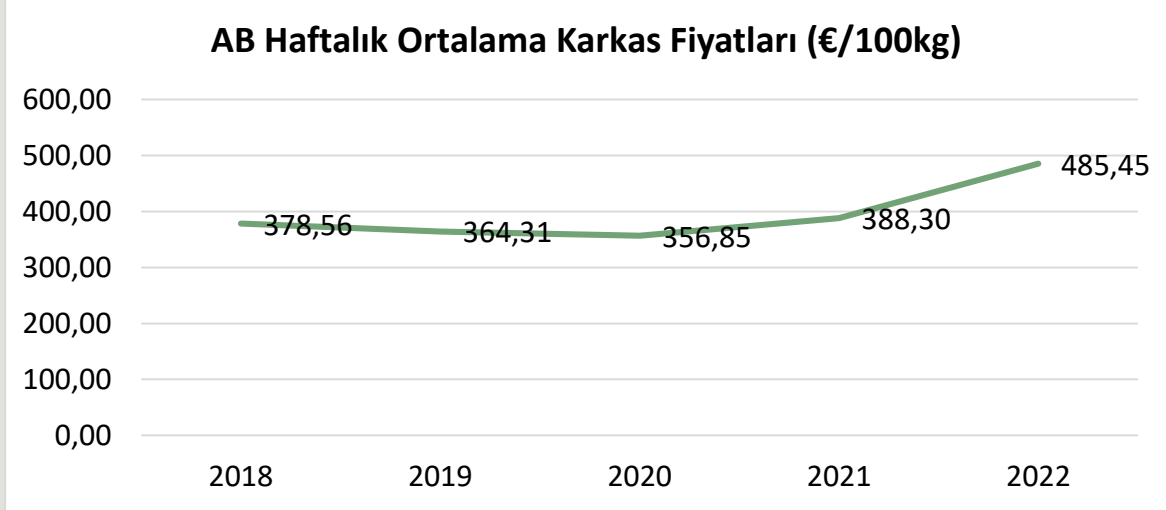


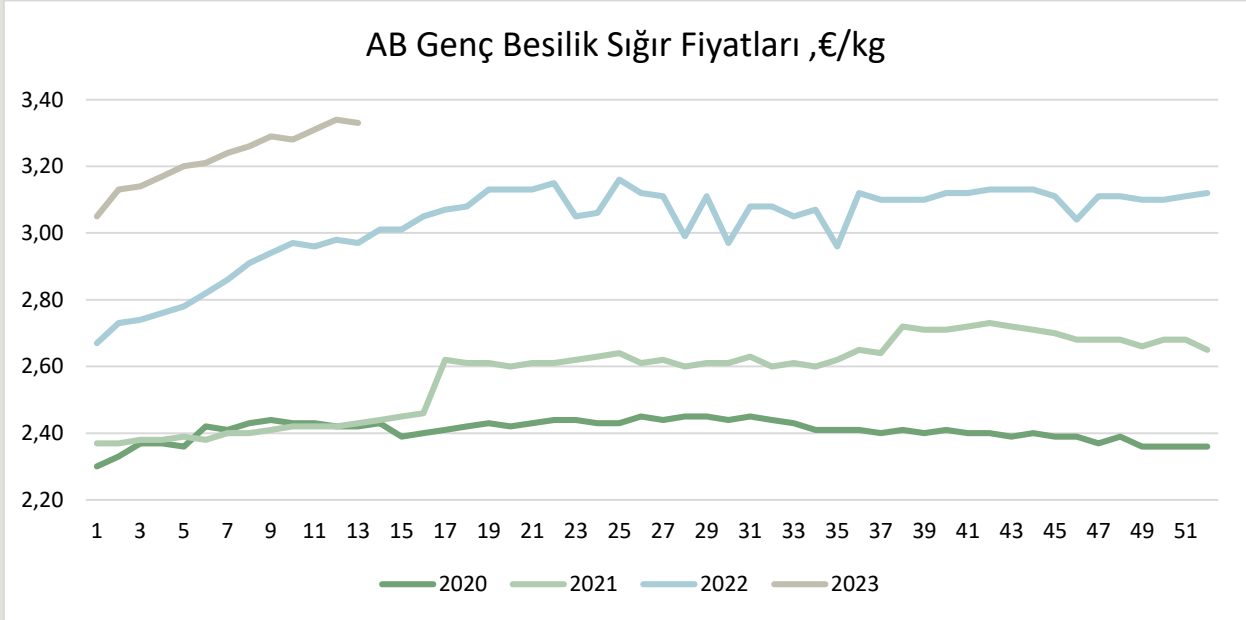
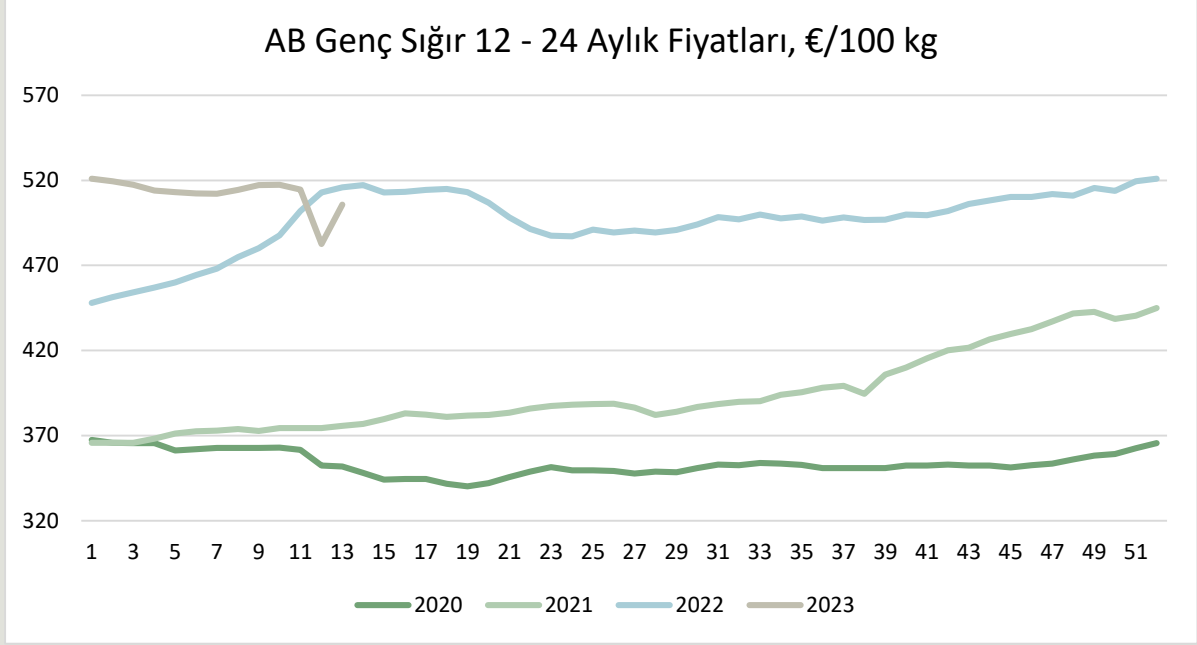
Kaynak: IMS-GIRA Et Kitabı, 2022

FAO verilerine göre 2021 yılında dünyadaki toplam kırmızı et üretimi 87 milyon tondur. Toplam kırmızı et üretimi yine aynı yıl AB'de 7,5 milyon ton ve ülkemizde ise 2 milyon ton olarak gerçekleşmiştir. Bu veriler değerlendirildiğinde, dünyadaki toplam -domuz hariç- kırmızı et üretiminin %2,2'si Türkiye'de gerçekleşmektedir. AB'deki üretim ile kıyaslandığında ise üretimimiz, AB'nin %26,1'i seviyesindedir.



## AVRUPA BİRLİĞİ VERİLERİ





Kaynak: AB Komisyonu





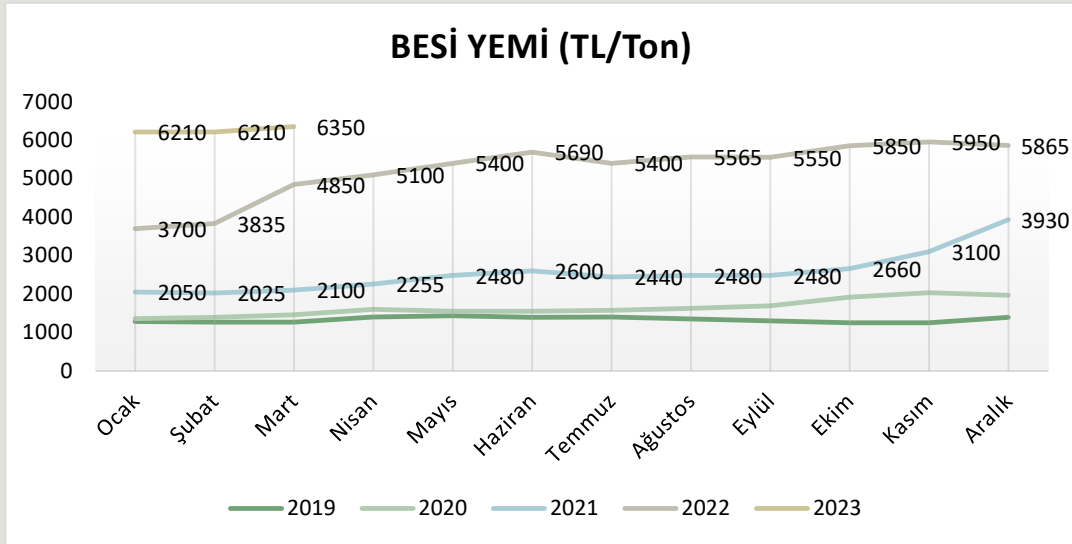
### 3. YEM SEKTÖRÜ

#### BESİ YEMİ FİYATI (TL/ton)

Yıl	Ocak	Şubat	Mart	Nisan	Mayıs	Haziran	Temmuz	Ağustos	Eylül	Ekim	Kasım	Aralık	Yıl Ortalaması
2012	600	620	640	645	660	660	700	720	740	740	740	740	683,75
2013	760	740	720	700	700	700	700	700	700	680	680	710	707,50
2014	730	710	710	745	750	780	820	780	750	730	710	710	743,75
2015	740	760	760	760	780	760	740	740	760	740	720	720	748,33
2016	720	770	750	750	830	830	830	810	790	790	830	880	798,33
2017	930	900	900	900	900	900	900	900	860	900	960	1000	912,50
2018	1000	1040	1080	1120	1170	1140	1085	1250	1300	1170	1160	1260	1148,00
2019	1280	1270	1270	1400	1435	1390	1400	1350	1300	1250	1250	1390	1332,08
2020	1360	1390	1460	1600	1550	1550	1575	1625	1695	1915	2030	1970	1643,33
2021	2050	2025	2100	2255	2480	2600	2440	2480	2480	2660	3100	3930	2550,00
2022	3700	3835	4850	5100	5400	5690	5400	5565	5550	5850	5950	5865	5229,58
2023	6210	6210	6350										6256,67

Kaynak: TÜRKİYEM-BİR

#### YILLARA GÖRE BESİ YEMİ FİYATI DEĞİŞİM GRAFİĞİ



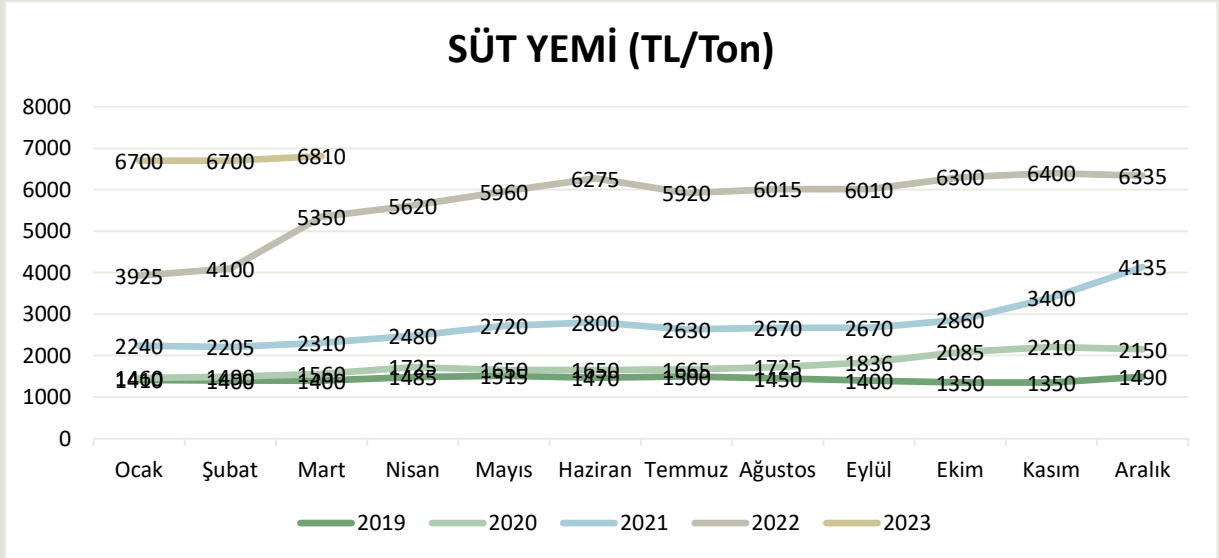


## SÜT YEMİ FİYATI (TL/ton)

Yıl	Ocak	Şubat	Mart	Nisan	Mayıs	Haziran	Temmuz	Ağustos	Eylül	Ekim	Kasım	Aralık	Yıl Ortalaması
2012	610	640	660	665	680	680	720	740	780	780	780	780	709,58
2013	790	770	750	720	720	720	720	720	720	690	690	720	727,50
2014	740	720	720	750	760	790	830	800	770	750	730	730	757,50
2015	760	780	780	780	800	800	780	780	820	780	760	760	781,67
2016	760	810	790	790	870	870	870	850	830	830	880	930	840,00
2017	1000	970	970	970	970	970	970	970	920	960	1020	1060	979,17
2018	1060	1100	1150	1190	1300	1260	1200	1400	1500	1350	1280	1400	1266,00
2019	1410	1400	1400	1485	1515	1470	1500	1450	1400	1350	1350	1490	1435,00
2020	1460	1490	1560	1725	1650	1650	1665	1725	1836	2085	2210	2150	1767,00
2021	2240	2205	2310	2480	2720	2800	2630	2670	2670	2860	3400	4135	2760,00
2022	3925	4100	5350	5620	5960	6275	5920	6015	6010	6300	6400	6335	5684,00
2023	6700	6700	6810										6737,00

Kaynak: TÜRKİYEMBİR

## YILLARA GÖRE SÜT YEMİ FİYATI DEĞİŞİM GRAFİĞİ





## ÜLKEMİZDE YEM HAMMADDE FİYATLARI

HAMMADDELER	8.03.2023		14.03.2023		22.03.2023		29.03.2023		7.04.2023	
	TL	₺	TL	₺	TL	₺	TL	₺	TL	₺
MISIR	5.700	301	5.700	300	5.700	299	5.700	298	5.550	288
ARPA	5.900	312	5.900	311	5.900	310	5.900	309	5.450	283
FULL FAT SOYA	14.568	770	14.243	750	13.899	730	13.193	690	12.718	660
SOYA KÜSPESİ	13.244	700	13.008	685	12.757	670	12.141	635	11.947	620
MISIR GRİZİ	6.054	320	6.077	320	6.093	320	6.118	320	5.974	310
BUĞDAY KEPEĞİ	4.900	259	4.900	258	4.900	257	5.000	262	4.900	254
MISIR KEPEĞİ	6.054	320	6.077	320	6.093	320	6.118	320	5.974	310
RAZMOL	5.200	275	5.200	274	5.200	273	5.300	277	5.200	270
KIRIK BUĞDAY	6.300	333	6.300	332	6.300	331	6.300	329	6.000	311
YEMLİK BUĞDAY	6.900	365	6.900	363	6.900	362	6.900	361	6.500	337
HAM YAĞ	22.704	1.200	22.788	1.200	22.848	1.200	22.944	1.200	21.197	1.100
ATK (28 PROTEİN)	4.800	254	4.800	253	4.800	252	5.200	272	5.500	285
ATK (36 PROTEİN)	6.811	360	6.836	360	6.854	360	6.883	360	6.648	345
PTK (26 – 27 PR)	6.000	317	6.000	316	6.000	315	6.000	314	5.700	296
MELAS	6.622	350	6.647	350	6.664	350	6.692	350	4.000	208
DDGS	8.041	425	7.976	420	8.092	425	8.126	425	8.190	425
₺ KURU	18,92		18,99		19,04		19,12		19,27	

Kaynak: TÜRKİYEM-BİR

- Fiyatlara nakliye ve KDV dâhil değildir. Fiyatlar bilgilendirme amaçlı olup, tahmini fiyatlardır.
- Soya Fasulyesi Fiyatı = Full Fat Soya Fiyatı -25₺
- Kırmızı ile yazılanlar piyasada satış şeklini belirtmekte olup, siyah renkli olanlar dolar kurundan çevrilmiş fiyatlardır.



## ÜLKEMİZDE SÜT/YEM PARİTESİ

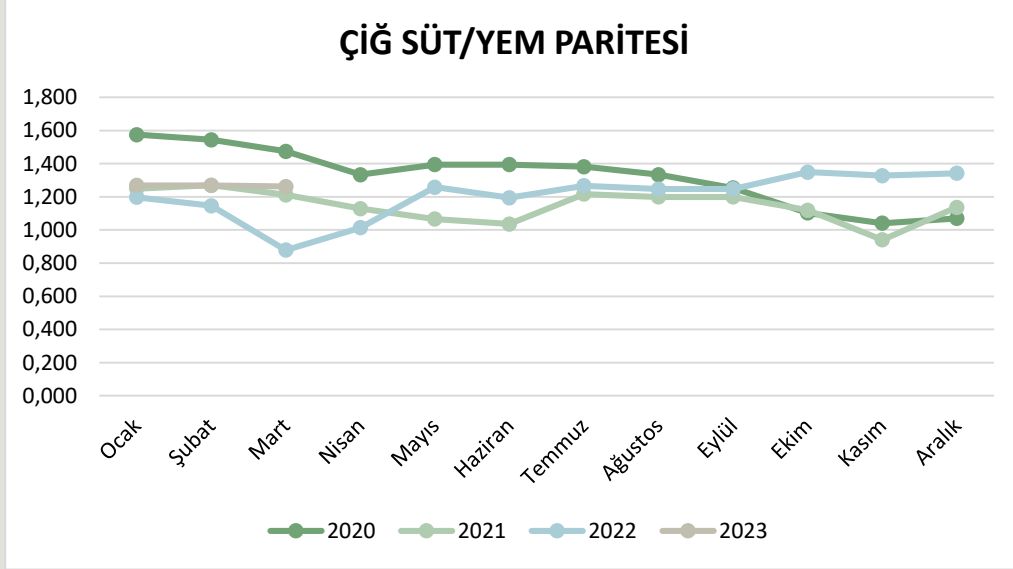
Yıl	Ocak	Şubat	Mart	Nisan	Mayıs	Haziran	Temmuz	Ağustos	Eylül	Ekim	Kasım	Aralık
2016	1,513	1,420	1,456	1,456	1,322	1,322	1,322	1,353	1,386	1,386	1,307	1,237
2017	1,210	1,247	1,247	1,247	1,247	1,247	1,247	1,340	1,413	1,458	1,373	1,321
2018	1,321	1,391	1,330	1,286	1,177	1,214	1,275	1,157	1,133	1,259	1,328	1,214
2019	1,206	1,214	1,214	1,145	1,320	1,361	1,333	1,379	1,429	1,481	1,593	1,544
2020	1,575	1,544	1,474	1,333	1,394	1,394	1,381	1,333	1,253	1,103	1,041	1,070
2020*							1,622	1,565	1,471	1,247	1,176	1,209
2021	1,250	1,270	1,212	1,129	1,066	1,036	1,217	1,199	1,199	1,119	0,941	1,137
					1,048	1,018						
					1,029	1,000						
2021**	1,339	1,361	1,299	1,210	1,176	1,143	1,293	1,273	1,273	1,189	1,000	1,185
					1,158	1,125						
					1,140	1,107						
2022***	1,197	1,146	0,879	1,014	1,258	1,195	1,267	1,247	1,248	1,349	1,328	1,342
2022	1,248	1,195	1,065	1,192	1,292	1,227	1,301	1,280	1,281	1,429	1,406	1,421
2023	1,269	1,269	1,248									
2023*	1,343	1,343	1,322									

- \*Çiğ süt desteklemesi 2020 yılı temmuz, ağustos, eylül ayları için 40 krş., ekim, kasım ve aralık ayları için 30 krş. olarak hesaplanmıştır.
- \*\* Çiğ süt desteklemesi 20 krş. olarak hesaplanmıştır.
- 1 Mayıs 2021 - 30 Haziran 2021 arası çiğ süt kalitesine göre A, B ve C sınıflandırılarak fiyatlandırma uygulanmıştır.
- 1 Temmuz 2021 tarihi itibari ile referans fiyatı: Temmuz-Ağustos-Eylül aylarında %3,5 yağ ve %3,1 protein; Ekim-Kasım-Aralık aylarında %3,6 yağ ve %3,2 protein değerleri baz alınacaktır. Ayrıca yağ ve protein oranlarındaki her bir diziyem (%0,1'lik değişim) için  $\pm 5$  Kuruş fark uygulanacaktır.
- 8 Aralık 2021 itibariyle referans fiyatı: 2019/64 sayılı Çiğ İnek Sütünün Sınıflandırılmasına İlişkin Tebliği ile belirlenen A Sınıfı çiğ sütün dönemine ait protein ve yağ değerleri baz alınacaktır. Ayrıca yağ ve protein oranlarındaki her bir diziyem (%0,1'lik değişim) için  $\pm 7$  Kuruş fark uygulanacaktır.
- 15 Mayıs 2022 itibariyle referans fiyatı: 2019/64 sayılı Çiğ İnek Sütünün Sınıflandırılmasına İlişkin Tebliği ile belirlenen A Sınıfı çiğ sütün dönemine ait protein ve yağ değerleri baz alınacaktır. Ayrıca yağ ve protein oranlarındaki her bir diziyem (%0,1'lik değişim) için  $\pm 10$  Kuruş fark uygulanacaktır.
- \*\*\*15 Ekim 2022 tarihi itibari ile çiğ süt fiyatı 8,50TL/L %3,6 yağ, %3,2 protein. Soğutma, nakliye ve diğer cari giderler üretici tarafından karşılandığı takdirde bu giderler üreticiye ilave olarak ödenecektir. 1 Mart 2022 tarihi itibari ile 15 Mayıs 2022 tarihine kadar 1 TL. 15 Mayıs 2022 sonrası 0,2 TL.
- • Destek 0,5 TL olarak devam etmektedir.



## ÜLKEMİZDE SÜT/YEM PARİTESİ – YIL ORTALAMASI

Yıl	Yıl Ortalaması
2017	1,300
2018	1,257
2019	1,352
2020	1,325
2021	1,148
2022	1,199
2023	1,262

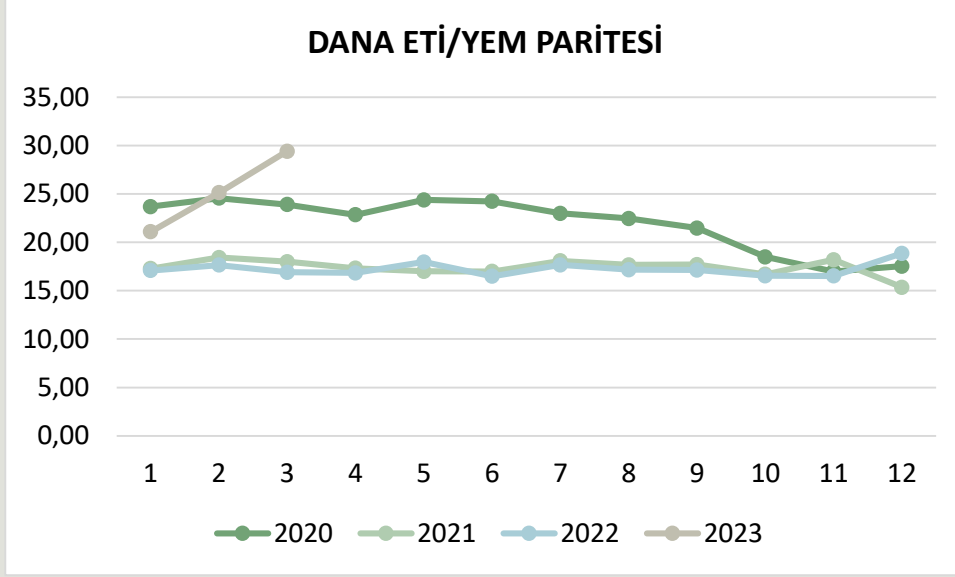


## ÜLKEMİZDE DANA ETİ/YEM PARİTESİ

	ATB KARKAS FİYATLARI (TL/kg)	BESİ YEMİ (TL/kg)	DANA ETİ / YEM PARİTESİ
Mar.22	81,95	4,850	16,90
Nis.22	85,87	5,100	16,84
May.22	97,01	5,400	17,96
Haz.22	93,80	5,690	16,49
Tem.22	95,34	5,400	17,66
Ağu.22	95,54	5,565	17,17
Eyl.22	95,09	5,550	17,13
Eki.22	96,74	5,850	16,54
Kas.22	98,27	5,950	16,52



<b>Ara.22</b>	110,61	5,865	<b>18,86</b>
<b>Oca.23</b>	130,97	6,210	<b>21,09</b>
<b>Şub.23</b>	156,07	6,210	<b>25,13</b>
<b>Mar.23</b>	186,68	6,350	<b>29,40</b>



### YILLIK ORTALAMA DANA ETİ / YEM PARİTESİ

YIL	YILLIK ORTALAMA
2017	28,38
2018	23,81
2019	22,11
2020	21,96
2021	17,39
2022	17,23
2023	25,21



**AVRUPA YEM HAMMADDE FİYATLARI  
MISIR FİYATLARI (EURO/TON)**

ÜLKELER	2.04.2023	26.03.2023	19.03.2023	12.03.2023	5.03.2023
BELÇİKA- Brüksel (DEPPROD)	245	240	252	256	267
BULGARİSTAN- Pleven (DEPPROD)		228	247	247	253
ALMANYA- Köln (DEPSILO)		243		275	277
DANİMARKA - Kobenhavn	361	361	361	404	404
İSPANYA- Valladolid (DEPSILO)		265	283	302	310
FRANSA- Bordeaux (DELPORT)	275	275	276	279	291
HIRVATISTAN- Zagreb (DEPSILO)	270	280	300	310	300
MACARİSTAN- Budapeşte (DELPORTGEX)		248	254	263	270
İTALYA- Bologna (DELFIRST)	291	291	302	307	310
HOLLANDA- Rotterdam (CIF)		272	283	291	299
PORTEKİZ- Lizbon (DEPPORT)		275	285	290	300
ROMANYA- Constanta (FOB)	279	281	286	287	282
ROMANYA- Oltenia (DEPSILO)	240	255	255	275	252
SLOVENYA- Ljubljana (DELFIRST)	318	329	324	328	303
SLOVAKYA- Bratislava (DEPPROD)			243		
TÜRKİYE	266	278	282	284	285

**YEMLİK BUĞDAY FİYATLARI (EURO/TON)**

ÜLKELER	2.04.2023	26.03.2023	19.03.2023	12.03.2023	5.03.2023
BELÇİKA- Antwerpen (DEPPROD)	228	223	237	240	246
BULGARİSTAN- Dobrich (DEPPROD)		230	240	245	271
BULGARİSTAN- Varna (DEPPROD)		230	240	245	271
ALMANYA- Hamburg (DEPSILO)			257	270	279
Estonia (DELFIRST)		235	238	255	247
MACARİSTAN- Budapeşte (DELPORTGEX)		225	231	240	257
İRLANDA- Dublin (DELFIRST)	270	265	280	287	295
LETONYA- Wexford (DELFIRST)	275	280	280	280	300
LİTVANYA- Vilnius (DELFIRST)		228	236	246	248
HOLLANDA- Rotterdam (CIF)		265	275	283	291
PORTEKİZ- Lizbon (DEPPORT)		292	290	296	300
ROMANYA - Banat (DEPSILO)	230	230	232	248	229
ROMANYA- Oltenia (DEPSILO)	227	229	237	230	244
SLOVAKYA- Bratislava (DEPPROD)				220	
TÜRKİYE	312	336	341	344	345



## YEMLİK ARPA FİYATLARI (EURO/TON)

ÜLKELER	2.04.2023	26.03.2023	19.03.2023	12.03.2023	5.03.2023
BELÇİKA- Antwerpen (DEPPROD)	222	216	231	232	232
BULGARİSTAN- Burgas (DEPPROD)		289	294	302	302
ALMANYA- Hamburg (DEPSILO)			232	240	247
DANİMARKA - Kobenhavn	270	270	270	268	268
İSPANYA- Valladolid (DEPSILO)		245	270	290	302
FİNLANDİYA- Naantali (DELPORT)	194	180	206	199	211
FRANSA- Rouen (DELPORT)	270	262	266	270	270
İRLANDA- Dublin (DELFIRST)	250	245	256	265	268
İTALYA- Bologna (DELFIRST)	241	241	258	266	276
HOLLANDA- Rotterdam (CIF)		250	254	257	263
PORTEKİZ- Lizbon (DEPPORT)		267	267	275	280
ROMANYA- Muntenia (DEPSILO)	250	214	231	244	212
SLOVAKYA- Bratislava (DEPPROD)					
TÜRKİYE	261	288	292	294	295

## YEMLİK YULAF FİYATLARI (EURO/TON)

ÜLKELER	2.04.2023	26.03.2023	19.03.2023	12.03.2023	5.03.2023
AVUSTURYA - Wels - DEPSILO				278	
FİNLANDİYA - Loviisa - DELPORT	212	197	217	212	218
LİTVANYA- Vilnius (DELFIRST)			192		253

	Fiyat Dönem Etiketleri								
FGATE	Üretici fiyatı								
DEPPROD	Çiftlikten veya üretim alanından çıkış- kamyonunda veya diğer ulaşım araçlarında								
DELFIRST	İlk müşteriye teslimat- silo veya işleme tesisi- kamyonunda veya diğer ulaşım araçlarında								
DEPSILO	Silodan çıkış- depolamadan sonra- kamyonunda veya diğer ulaşım araçlarında								
DELPROC	Bir araçtan sonra işleyiciye teslimat								
DELPORT	Limana teslimat- tren veya kamyon veya mavnalı ile liman silosuna gönderilen tahıl								
FOB	Güvertede teslim- uluslararası ticaret terimleri- resmi tanım <a href="http://www.iccwbo.org/incoterms/id3040/index.html">http://www.iccwbo.org/incoterms/id3040/index.html</a>								
CIF	Maliyet, sigorta ve nakliye- uluslararası ticaret terimleri- resmi tanım <a href="http://www.iccwbo.org/incoterms/id3040/index.html">http://www.iccwbo.org/incoterms/id3040/index.html</a>								
DEPPORT	Yere (liman) gönderim, yükü boşaltılmış, kamyonun ayrıldığı liman								
-GEX	tahıl değişim kotasyonu								

Tüm fiyatlar KDV hariç toptan satış fiyatlarıdır.





#### 4. 2023 MART AYINDA RESMÎ GAZETE'DE YAYINLANAN MEVZUAT İCMALİ

##### **7 Mart 2023 - Tarımsal Ürünlerin 5300 Sayılı Tarım Ürünleri Lisanslı Depoculuk Kanunu Çerçevesinde Faaliyet Gösteren Lisanslı Depolarda Muhafaza Edilmesi Halinde Destekleme Ödemesi Yapılmasına İlişkin Kararda Değişiklik Yapılması Hakkında Karar (Karar Sayısı: 6893)**

Karar kapsamında, “üretici örgütü” tanımında değişiklik yapılmış olup, tanıma “tarım satış kooperatifleri ve birlikleri” de ilave edilmiştir.

##### **7 Mart 2023 - Tarım Sigortaları Havuzuna Devlet Tarafından Taahhüt Edilecek Hasar Fazlası Desteğine İlişkin Karar (Karar Sayısı: 6894)**

Karar kapsamında, Tarım Sigortaları Havuzu Yönetim Kurulu tarafından 1.1.2023 ve 31.12.2023 tarihleri arasında akdedilen sigorta sözleşmelerinden kaynaklanan ancak ulusal ve uluslararası piyasalara transferi yapılmayan hasar pirim oranı,

- Havuzun üzerinde kalan kısım için %80 ile %95 arasında,
- Havuzun ve Havuza iş temin eden sigorta şirketlerinin üzerlerinde taşıdıkları kısım için %200 üzeri,
- Münhasıran bitkisel ürünler don riski, hayvan hayat branşları şap hastalığı, ek hastalıklar ve terör riskleri ile sera ve su ürünleri branşları ile ilgili olarak %200'ü aşkın kısım için tamamı itibarıyla,
- Münhasıran köy bazlı kuraklık verim sigortası ile ilgili olarak %200'ü aşan kısım için tamamı itibarıyla hasar fazlası desteği taahhüt edilmiştir.

##### **8 Mart 2023 - Bazı Tarım Ürünlerinin İhracatına İlişkin Tebliğ (İhracat: 2022/1)'in Yürürlükten Kaldırılmasına Dair Tebliğ (İhracat: 2023/5)**

27/1/2022 tarihli ve 31732 sayılı Resmî Gazete'de yayımlanan Bazı Tarım Ürünlerinin İhracatına İlişkin Tebliğ (İhracat: 2022/1) yürürlükten kaldırılmıştır.

27 Ocak 2022 tarihinde yayımlanan Tebliğ, 2022 yılı içerisinde üç kez değişikliğe uğramıştır.

- 4 Mart 2022 tarihinde yapılan değişiklik ile ihracat kısıtlaması yapılacak ürün tablosu güncellenmiştir.
- 21 Nisan 2022 tarihinde yapılan değişiklik ile tabloya 0402 Süt ve Krema ürünü eklenmiştir.
- 27 Aralık 2022 tarihinde yapılan değişiklik ile tebliğin uygulama süresi 6 ay uzatılmıştır.
- Son yayımlanan değişiklik ile de tebliğ yürürlükten kaldırılmıştır.



**10 Mart 2023 - 6/2/2023 Tarihinde Meydana Gelen Depremler Nedeniyle Zarar Gören Bazı İllerdeki Tarımsal Üreticilerin, T.C. Ziraat Bankası A.Ş. ve Tarım Kredi Kooperatiflerince Düşük Faizli Kredi Kullandırılmasına İlişkin Kararlar Kapsamındaki Kredi Borçlarının Ertelemesine Dair 21/2/2023 Tarihli ve 6816 Sayılı Cumhurbaşkanlığı Kararında Değişiklik Yapılması Hakkında Karar (Karar Sayısı: 6920)**

- 21/2/2023 tarihli ve 6816 sayılı Cumhurbaşkanlığı Kararının eki Kararın 1 inci maddesinin birinci fıkrasında yer alan “Adana, Adıyaman, Diyarbakır, Elazığ, Gaziantep, Hatay, Kahramanmaraş, Kilis, Malatya, Osmaniye ve Şanlıurfa illeri ve bağlı ilçelerinde” ibaresi “afet bölgesi ilan edilen yerlerde” şeklinde değiştirilmiştir.
- Aynı Kararın 3 üncü maddesinin birinci fıkrasında yer alan “bekleme süresi” ibaresi “Tasfiye Olunacak Alacaklar Hesabına alınmasına kadarki süre” şeklinde değiştirilmiştir.
- Aynı Kararın 4 üncü maddesinin ikinci fıkrasının (a) bendinde yer alan “bekleme süresi” ibaresi “Tasfiye Olunacak Alacaklar Hesabına alınmasına kadarki süre” şeklinde değiştirilmiştir.
- Aynı Kararın 5 inci maddesinin birinci fıkrası aşağıdaki şekilde değiştirilmiştir:

“(1) Banka ve TTK tarafından ertelenen tarımsal kredi borçlarına erteleme dönemi süresince vadesinden/taksit vadesinden/hesap devresinden itibaren faiz uygulanmaz. Yatırım kredilerinde ödenmemiş tüm taksitler birer yıl süreyle ertelenir ancak faizsiz erteleme yalnızca 3 üncü maddede belirtilen Yönetmelikte yer alan Tasfiye Olunacak Alacaklar Hesabına alınmasına kadarki süre içerisindeki taksitler ile 6/2/2023 tarihinden itibaren 1 yıllık süre içerisinde vadesi dolacak taksitler için uygulanır; diğer taksitlere mevcut faiz oranı ve indirimlerinin uygulanmasına devam edilir.”

**12 Mart 2023 - Bazı Alacakların Yeniden Yapılandırılması ile Bazı Kanunlarda Değişiklik Yapılmasına Dair Kanun**

Kanun kapsamında, kamu alacaklarında kapsamlı yeniden yapılandırma ile kurumlara ek vergi getirilmiştir.

**12 Mart 2023 - Olağanüstü Hal Kapsamında Bölgesel Kalkınma ile Yatırım Teşviklerine İlişkin Alınan Tedbirlere Dair Cumhurbaşkanlığı Kararnamesi (Kararname Numarası: 134)**

Kararnamenin amacı, 8.2.2023 tarihli ve 6285 sayılı Cumhurbaşkanlığı Kararıyla ilan edilen olağanüstü hal kapsamında bölgesel kalkınma ile yatırım teşviklerine ilişkin bazı tedbirlerin alınmasıdır.



**12 Mart 2023 - Olağanüstü Hal Kapsamında Tarım Alanında Alınan Tedbirlere İlişkin Cumhurbaşkanlığı Kararnamesi (Kararname Numarası: 135)**

Kararname kapsamında 6.2.2023 tarihinde meydana gelen depremler nedeniyle genel hayata etkili afet bölgesi ilan edilen yerlerde, arılı kovan, büyükbaş, küçükbaş ve kanatlı hayvan yetiştiricilerine, buldukları bölgede hayvancılığın devamlılığını sağlamak, verimliliğini artırmak ve hayvan sağlığı ile refahını temin etmek amacıyla, bir defaya mahsus olmak üzere canlı hayvan ve besleme amaçlı şeker yardımı yapılacaktır.

**24 Mart 2023 - Lisanslı Depolarda Muhafaza Edilen Tarımsal Ürünler İçin Destekleme Ödemesi Yapılması Hakkında Tebliğ (Tebliğ No: 2021/30)'de Değişiklik Yapılmasına Dair Tebliğ (No: 2023/21)**

Tebliğ ile üretici örgütü tanımında değişiklik yapılmış, kira desteklemesi ile ilgili değişiklikler yapılmış, ödeme dönemi ve müracaat, finansman ve ödemeler bölümlerinde bulunan tarihler revize edilmiş, tebliğ eklerinde değişiklikler yapılmıştır.

**25 Mart 2023 - İhracı Kayda Bağlı Mallara İlişkin Tebliğ (Tebliğ No: İhracat 2006/7)'de Değişiklik Yapılmasına Dair Tebliğ (İhracat: 2023/6)**

6/6/2006 tarihli ve 26190 sayılı Resmî Gazete'de yayımlanan İhracı Kayda Bağlı Mallara İlişkin Tebliğ (Tebliğ No: İhracat 2006/7)'in ekinde yer alan İhracı Kayda Bağlı Mallar Listesine 64 üncü, 65 inci, 66 ncı, 67 nci, 68 inci ve 69 uncu sıra olarak aşağıdaki maddeler eklenmiştir.

“64- Süt ve krema (konsantre edilmiş veya ilave şeker ya da diğer tatlandırıcı maddeleri içerenler): (GTP: 0402)

65- Tereyağı: (GTP: 0405.10)

66- Patates (taze veya soğutulmuş): Diğerleri: (GTP: 0701.90)

67- Kuru soğan: (GTİP: 0703.10.19.00.11)

68-Adi fasulye (beyaz fasulye dahil) (Phaseolus vulgaris): (GTİP: 0713.33.90.00.19)

69- Kırmızı mercimek (GTİP: 0713.40.00.00.13)”



## 5. 2023 YILI NİSAN AYI SEKTÖREL ETKİNLİK TAKVİMİ

- 5 Nisan 2023 – Et ve Et Ürünleri İAK Toplantısı, Online
- 5 Nisan 2023 – Gıda Sektörü Yenilikçi Dijital Dönüşüm Uygulamaları ve Fon Fırsatları Çalıştayı, Gebze, Kocaeli
- 11 Nisan 2023 – Orta Anadolu İhracatçı Birlikleri / İhracata Yönelik Devlet Yardımları, Online
- 11 Nisan 2023 – TÜBİTAK - Sanayi Yenilik Ağ Mekanizması (SAYEM) Yeşil Dönüşüm Çağrısı Bilgi Günü, Online
- 12 Nisan 2023 – Bulaşanlar Yönetmeliği Alt Komisyon Toplantısı, Online
- 12 Nisan 2023 – Ulusal Kırsal Ağ (UKA) Yönlendirme Komitesi 1.Toplantısı, Online
- 13 Nisan 2023 – Sanayi ve Teknoloji Bakanlığı, Stratejik Araştırmalar ve Verimlilik Genel Müdürlüğü ve TOBB işbirliğinde Verimlilik Proje Ödülleri 2023 Tanıtım ve Bilgilendirme Webinarı
- 14 Nisan 2023 – DainmeSME Projesi Ulusal Çalıştayı, Online
- 24 Nisan 2023 – ÇEVKO Vakfı / İklim Değişikliği, Yeşil Mutabakat ve Sürdürülebilirlikteki Son Gelişmeler, Online
- 27 – 30 Nisan 2023 – TUYEM / 14. Uluslararası Yem Kongresi ve Yem Sergisi, Kıbrıs