



SETBİR BÜLTEN / MART 2024

İçindekiler

1. Süt Sektörü
2. Kırmızı Et Sektörü
3. Yem Sektörü
4. 2024 Mart Ayında Resmî Gazetede Yayınlanan Mevzuat İcmali
5. 2024 Nisan Ayı Sektörel Etkinlik Takvimi



1. SÜT SEKTÖRÜ

ÇİĞ SÜT ÜRETİM İSTATİSTİKLERİ, 2020-2022

2021 yılında 23 milyon 200 bin 306 ton olan çığ süt üretim tahmini, 2022 yılında %7,1 azalarak 21 milyon 563 bin 492 ton oldu. Bir önceki yıla göre manda sütü üretimi %31,5, keçi sütü üretimi %13,2, inek sütü üretimi %6,8 ve koyun sütü üretimi %6,7 azaldı.

Çığ süt üretiminin 2022 yılında %92,3'ünü inek sütü, %4,9'unu koyun sütü, %2,5'ini keçi sütü ve %0,2'sini manda sütü oluşturdu. 2023 yılı çığ süt üretim istatistikleri 2024 yılı Mayıs ayı içerisinde açıklanacaktır.

Çığ süt üretimi, 2020-2022 (Ton)

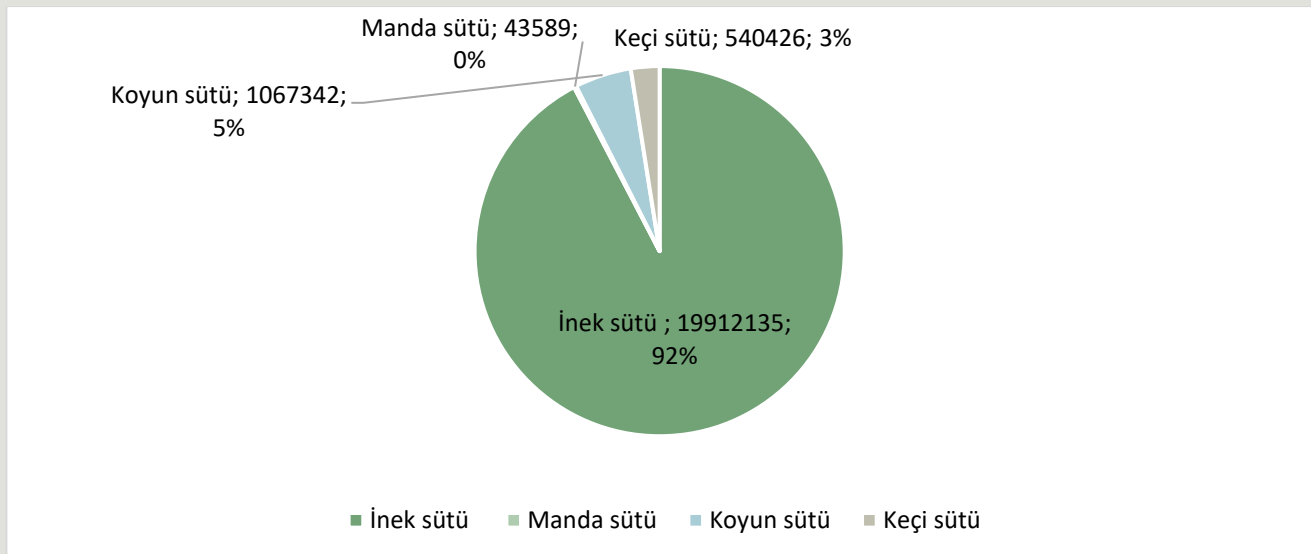
Yıl	Toplam	İnek	Manda	Koyun	Keçi
2020	23 503 790	21 749 342	63 767	1 101 065	589 617
2021	23 200 306	21 370 116	63 643	1 143 762	622 785
2022	21 563 492	19 912 135	43 589	1 067 342	540 426

Kaynak: TÜİK, Çığ Süt Üretim İstatistikleri, 2022

Rakamlar yuvarlamadan dolayı toplamı vermeyebilir.

Açıklama: Süt üretim tahminleri 2020 yılına kadar Tarım ve Orman Bakanlığı tarafından İstatistik Bilgi Sistemi (İBS) aracılığı ile derlenen hayvan sayıları ile 2001 yılında yapılan Tarım Sayımından elde edilen sağılma oranları ve süt verim katsayıları kullanılarak hesaplanmıştır. 2020 yılı ve sonrası süt üretimi ise TÜİK tarafından örnekleme yoluyla seçilen 40 binden fazla tarımsal işletmeye uygulanan Tarımsal İşletmelerde Hayvansal Üretim Araştırması'ndan (TİHA) elde edilmiştir.

Çığ Süt Üretiminin Türlere Göre Dağılımı (%)



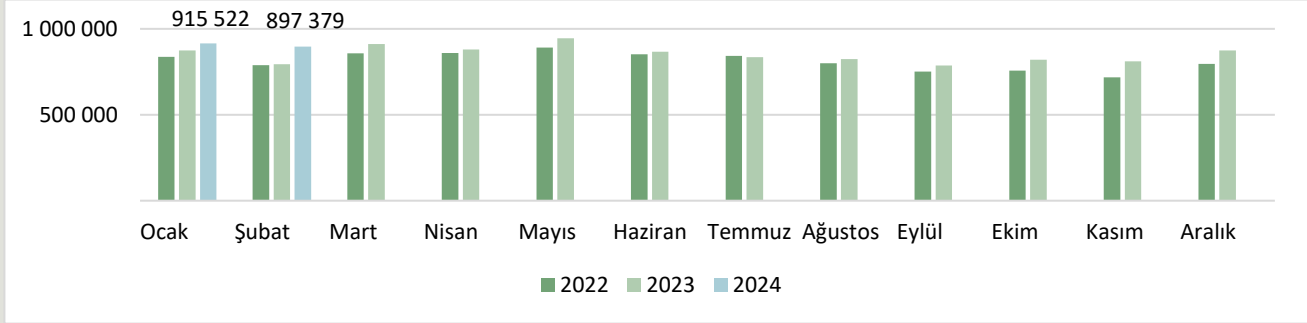


SETBİR

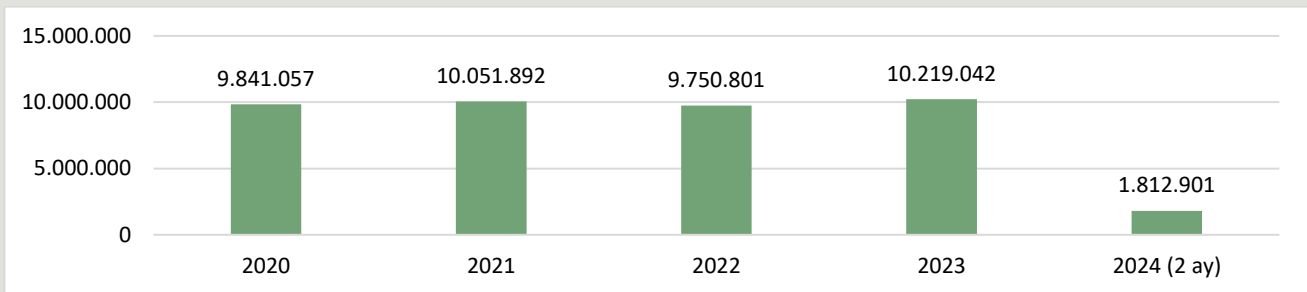
ÜLKEMİZDE YILLARA VE AYLARA GÖRE SANAYİ TARAFINDAN TOPLANAN İNEK SÜTÜ (TON)

2023 Aralık ayında ticari süt işletmelerince 874 bin 193 ton inek sütü toplanmış olup, ticari süt işletmeleri tarafından toplanan inek sütü miktarı, Aralık ayında bir önceki yılın aynı ayına göre %9,9; Ocak-Aralık döneminde ise bir önceki yılın aynı dönemine göre %4,8 artmıştır. Aralık ayında bir önceki yılın aynı ayına göre, inek peyniri üretimi %8,8, ayran üretimi %9,5, yoğurt üretimi %3,3, içme sütü üretimi %8,5, tereyağı üretimi %6,9 artmıştır. Ocak-Aralık döneminde ise bir önceki yılın aynı dönemine göre, inek peyniri üretimi %9,7, ayran üretimi %8,3, yoğurt üretimi %4,3 ve içme sütü üretimi %1,5 artarken, tereyağı üretimi %9,0 azalmıştır.

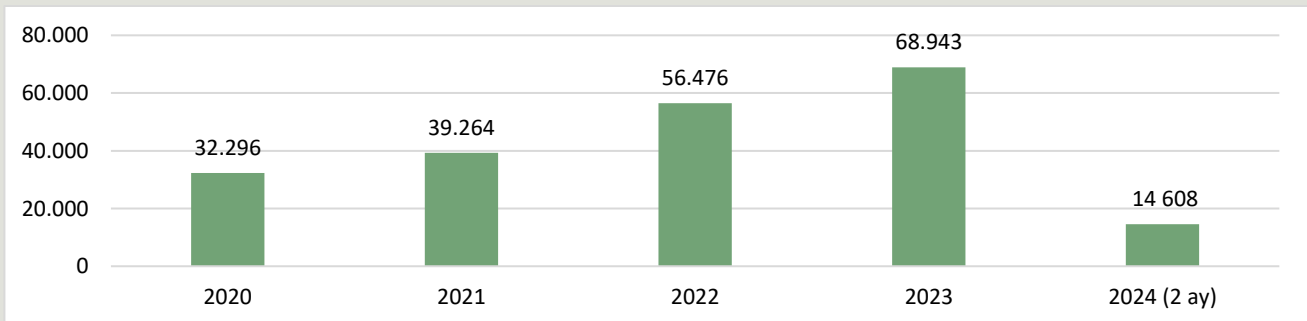
AYLARA GÖRE SANAYİ TARAFINDAN TOPLANAN İNEK SÜTÜ (TON)



YILLARA GÖRE SANAYİ TARAFINDAN TOPLANAN İNEK SÜTÜ (TON)



YILLARA GÖRE ÇİFTLİKLERDEN TOPLANAN KREMA (TON)



Kaynak: TÜİK



Süt ve süt ürünleri yıllık üretim miktarı ve değişim oranları, 2022,2023

	Miktar (ton)		Değişim oranı
	2022	2023	%
Toplanan inek sütü	9 750 801	10 219 042	4,8
Toplanan koyun sütü	23 488	34 149	45,4
Toplanan keçi sütü	36 281	42 548	17,3
Toplanan manda sütü	3 871	4 207	8,7
İçme sütü			
Pastörize tam yağlı süt	130 504	124 822	-4,4
Pastörize yarım yağlı süt	1 691	1 623	-4,0
Pastörize yağsız süt	433	-	-
UHT tam yağlı süt	659 813	760 318	15,2
UHT yarım yağlı süt	605 116	597 633	-1,2
UHT yağsız süt	71 057	39 454	-44,5
Sterilize tam yağlı süt	c	-	-
Sterilize yarım yağlı süt	-	-	-
Sterilize yağsız süt	-	-	-
			#SAYI/0!
Kaymak			
Kaymak yağ içeriği <=% 29	821	1 149	39,9
Kaymak yağ içeriği >% 29	30 520	27 974	-8,3
Süt tozu			
Tam yağlı süt tozu	44 625	44 374	-0,6
Yarım yağlı süt tozu	c	c	-
Yağsız süt tozu	82 535	67 598	-18,1
Krema süt tozu	c	c	-
Diğer toz ürünler	c	-	-
			#SAYI/0!
Peynir (süt kategorisine göre)			
İnek peyniri	694 408	770 360	10,9
Koyun peyniri	1 927	2 512	30,3
Keçi peyniri	305	252	-17,3
Manda peyniri	260	279	7,5
Karışık sütte elde edilen peynir	16 713	22 065	32,0
Peynir (sertlik derecesine göre)			
Yumuşak peynirler	104 698	117 967	12,7
Orta yumuşaklıkta peynirler	198 762	188 719	-5,1
Sert peynirler	157 432	182 849	16,1
Orta sertlikte peynirler	234 819	280 596	19,5
Ekstra sert peynirler	5 252	5 521	5,1
Kesilmiş sütte elde edilen peynirler	12 650	19 815	56,6
Peynir altı suyu ve yayık altı suyu			
Sıvı halde	1 016 241	931 677	-8,3
Konsantre halde	20 650	7 961	-61,4
Toz ya da blok halinde	27 891	29 523	5,9



TÜİK, Süt ve Süt Ürünleri Üretimi, 2023

Dondurma ve sütlü tatlı üreten işletmeler dahil değildir.

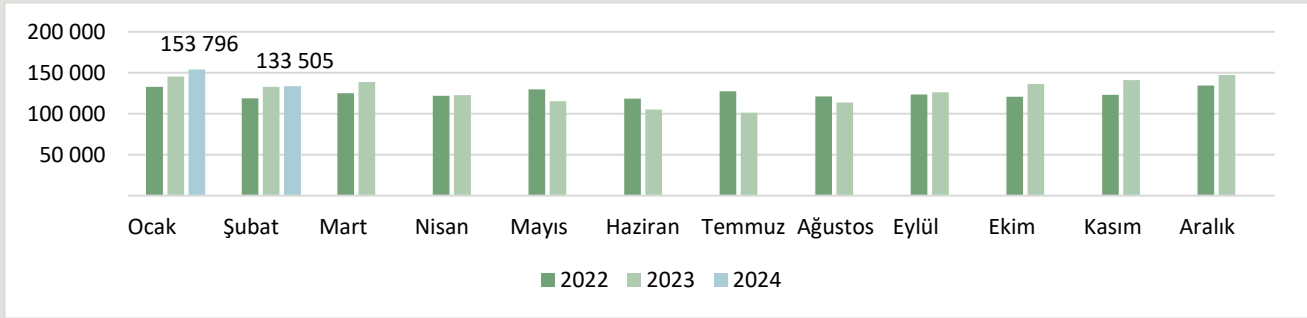
Bazı mevsimlik çalışan ve yıl içinde kapanan işletmelere ulaşılamadığından yıllık bilgileri alınamamıştır. Bu nedenle aylık ve yıllık anket toplamalarında farklılıklar olabilir.

- Bilgi yoktur.

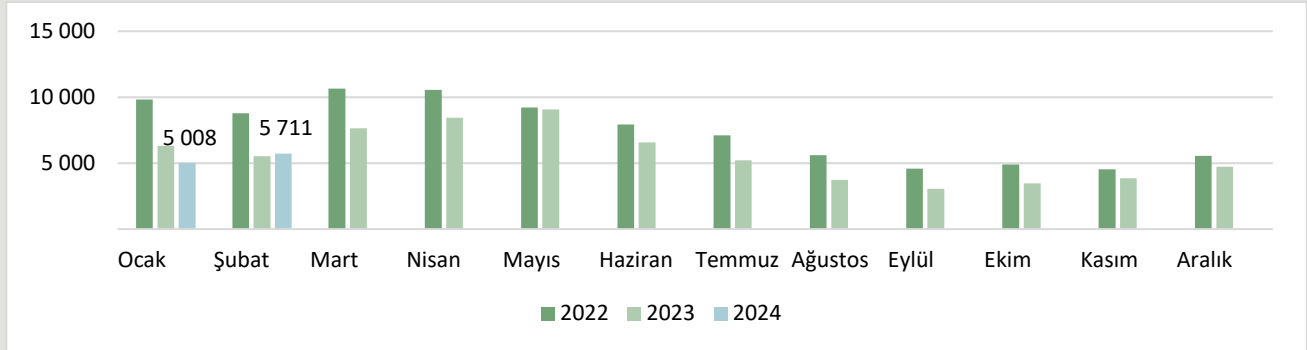
c Gizli veri.

SÜT ÜRÜNLERİ ÜRETİMİ

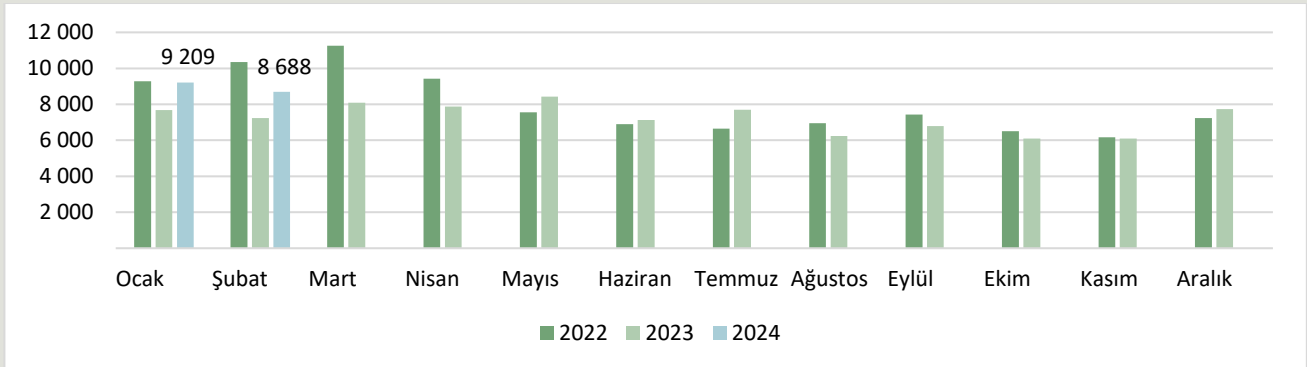
İÇME SÜTÜ ÜRETİMİ (TON)



YAĞSIZ SÜTTOZU ÜRETİMİ (TON)



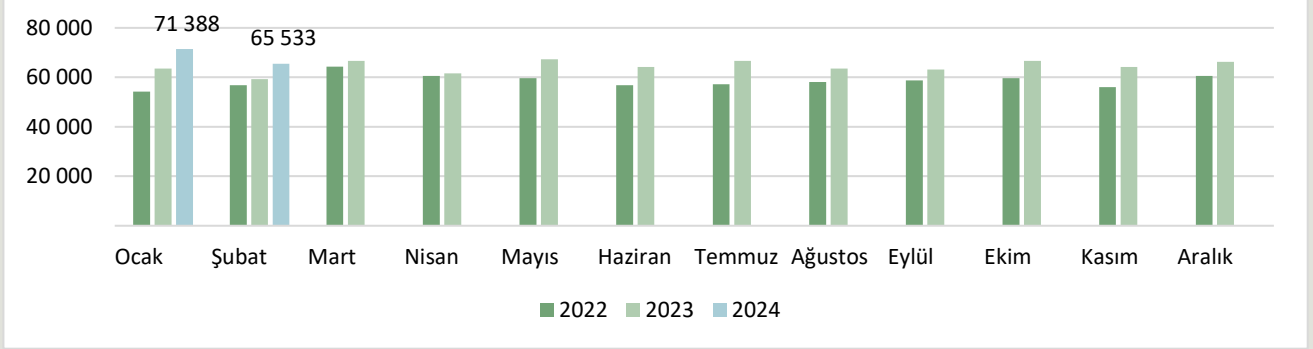
TEREYAĞI ÜRETİMİ (TON)



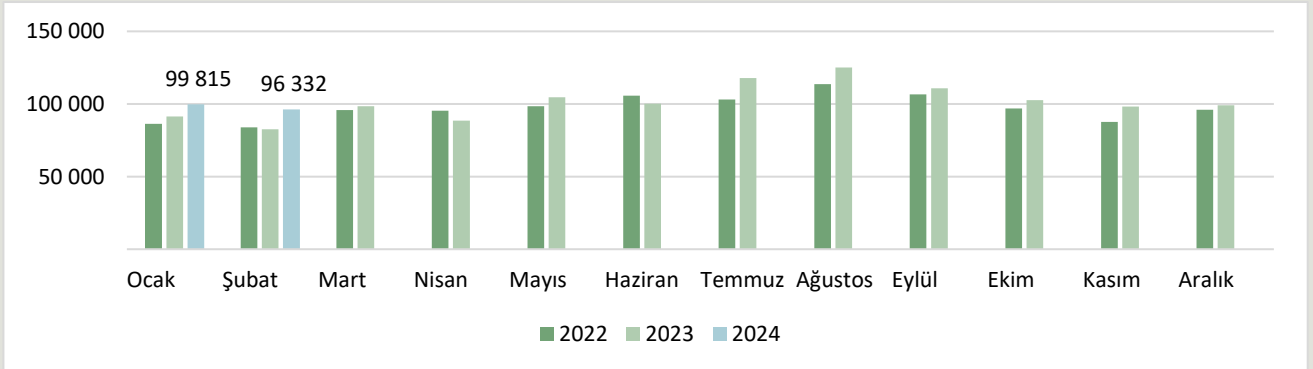
Kaynak: TÜİK



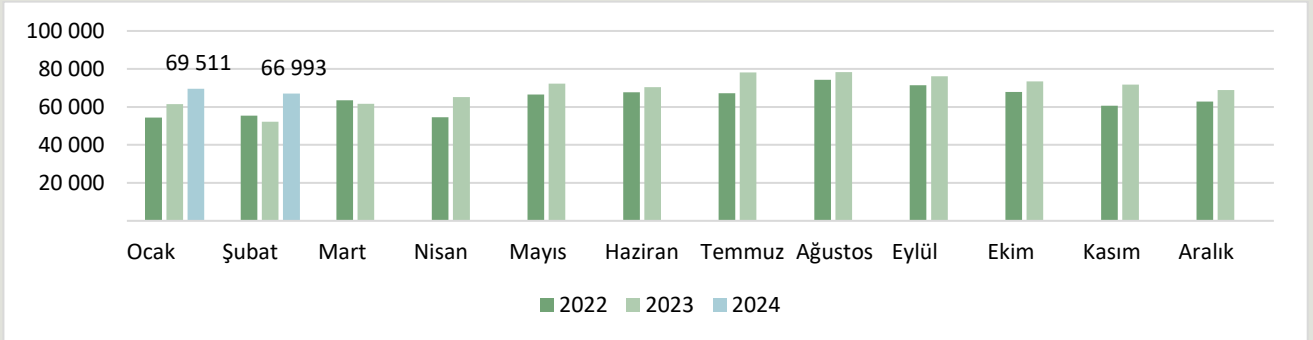
İNEK PEYNİRİ ÜRETİMİ (TON)



YOĞURT ÜRETİMİ (TON)



AYRAN ÜRETİMİ (TON)



Kaynak: TÜİK

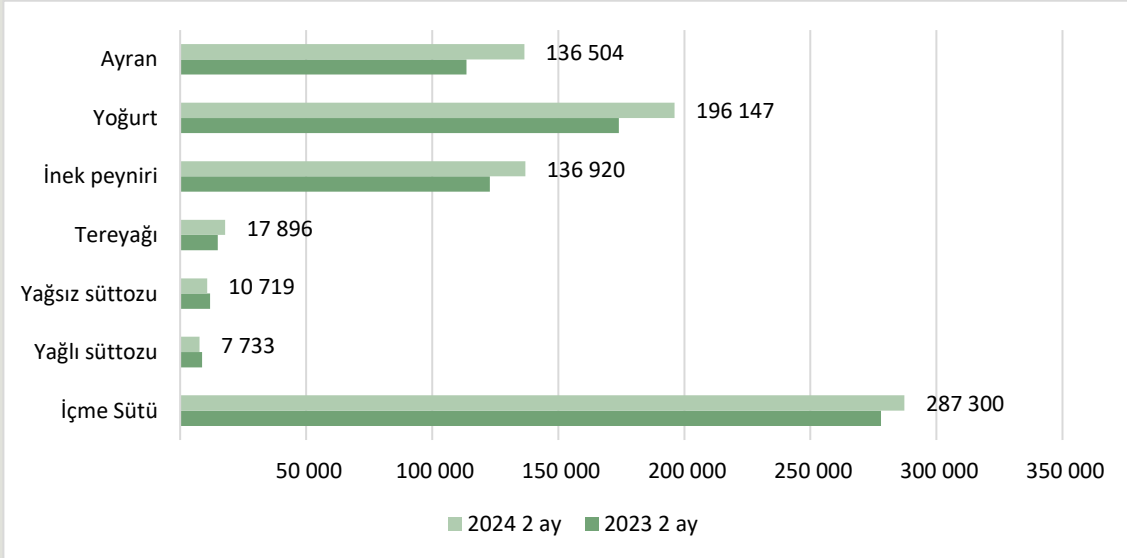


ÜLKEMİZDE YILLAR BAZINDA SÜT ÜRÜNLERİ ÜRETİMİ (TON)

	İçme Sütü	Yağlı Süttozu	Yağsız Süttozu	Tereyağı	İnek peyniri	Diğer türlerin peynirleri	Yoğurt	Ayran
2013	1.298.059	38.926	39.951	41.515	574.138	26.128	1.081.409	560.101
2014	1.310.534	51.268	59.811	45.817	603.547	29.303	1.101.253	598.877
2015	1.378.601	46.350	66.158	51.831	637.643	28.297	1.123.017	626.831
2016	1.444.979	45.964	78.229	57.610	638.398	22.580	1.173.577	684.527
2017	1.548.881	45.238	87.732	59.449	662.151	27.758	1.172.195	717.334
2018	1.661.785	46.263	63.237	65.856	722.425	33.584	1.198.793	730.705
2019	1.468.616	34.508	66.513	73.656	671.497	28.106	1.136.043	698.330
2020	1.613.197	35.571	69.470	78.610	739.770	27.371	1.113.779	587.828
2021	1.523.176	41.221	86.089	84.826	735.733	27.533	1.125.958	716.882
2022	1.496.558	45.388	89.227	95.655	702.868	19.873	1.169.321	766.278
2023	1.518.370	45.288	67.659	87.060	771.067	26.972	1.219.578	829.548
2024 (2 ay)	287.300	7.733	10.719	17.896	136.920	1.104	196.147	136.504

Kaynak: TÜİK

2023 YILI 2 AY VE 2024 YILI 2 AY SÜT VE SÜT ÜRÜNLERİ ÜRETİMLERİ KARŞILAŞTIRMASI (Ton)





ÜLKEMİZDE SÜT ÜRÜNLERİ DIŞ TİCARETİ (TON)

	İhracat Miktar (ton)	İhracat (Dolar)
2020	182.091	336.784.791
2021	233.062	487.323.949
2022	192.440	573.510.266
2023	123.307	333.389.774
2024 ŞUBAT	21.653	51.775.900

	İthalat Miktar (ton)	İthalat (Dolar)
2020	18.399	69.384.782
2021	13.327	45.755.082
2022	11.576	53.369.505
2023	16.627	92.658.577
2024 ŞUBAT	2.805	16.589.793

ÜLKEMİZDE SÜT ÜRÜNLERİ DIŞ TİCARETİ (GTİP BAZINDA)

Yıl	HS6	HS6 adı	İhracat Miktar (kg)	İthalat Miktar (kg)	İhracat Dolar	İthalat Dolar
2023	40110	Süt ve krema; katı yağ <= %1, konsantre edilmemiş, ilave şeker veya diğer tatlandırıcı madde içermeyen	1.011.167	2	1.014.089	17
	40120	Süt ve krema; %1 < katı yağ <= %6, konsantre edilmemiş, ilave şeker veya diğer tatlandırıcı madde içermeyen	9.190.114	21.005	7.539.892	36.638
	40140	Süt ve krema; %6 < katı yağ <= %10, konsantre edilmemiş, ilave şeker veya diğer tatlandırıcı madde içermeyen	696.343	0	939.741	0
	40150	Süt ve krema; katı yağ > %10, konsantre edilmemiş, ilave şeker veya diğer tatlandırıcı madde içermeyen	2.603.401	726.672	9.160.543	3.285.562
	40210	Süt ve krema (toz, granül veya diğer katı şekillerde); katı yağ <= % 1.5, konsantre edilmiş veya ilave şeker ya da diğer	2.439.452	321.588	6.338.864	1.283.654
	40221	Süt ve krema (toz, granül veya diğer katı şekillerde); katı yağ > %1.5, konsantre edilmiş, ilave şeker-tatlandırıcı içer	25.024	12	133.610	46
	40229	Süt ve krema (toz, granül veya diğer katı şekillerde); katı yağ > %1.5, konsantre edilmiş, ilave şeker-tatlandırıcı içer	26.708	57	211.576	206



40291	Süt ve krema (katı şekillerde olanlar HARIÇ); konsantre edilmiş, ilave şeker-tatlandırıcı içermeyen	708.533	5.762	2.677.923	5.614	
40299	Süt ve krema (katı şekillerde olanlar HARIÇ); konsantre edilmiş, ilave şeker veya tatlandırıcı içerenler	920.486	436	2.128.424	783	
40320	Yoğurt; aromalandırılmamış, ilave meyva, sert kabuklu meyve, kakao, çikolata, baharat, kahve, biltki, hububat veya ekme	5.153.990	18.972	5.043.934	42.836	
40390	Yayıltı, pıhtılaştırılmış süt ve krema, kefir veya diğer fermente edilmiş veya asitliği artırılmış süt ve krema	2.117.801	365.584	4.648.377	1.385.469	
40410	Peynir altı suyu ve modifiye edilmiş peynir altı suyu	35.228.472	6.023	29.972.031	9.256	
40490	Diğer tabii süt ürünleri	3.100	861.569	43.653	2.540.448	
40510	Tereyağı	368.140	5.882.043	2.992.801	31.960.732	
40520	Sürülerek yenilen süt ürünleri (% 39 =<katı yağ <% 80)	63.596	0	361.571	0	
40590	Sütten elde edilen diğer yağlar	120.023	501.844	932.721	3.364.997	
40610	Taze peynirler (olgunlaştırılmamış veya preslenmemiş) (peyniraltı suyundan yapılmış peynirler dahil) ve pıhtılaştırılmı	17.120.167	186.480	60.316.337	614.210	
40620	Rendelenmiş/toz haline getirilmiş her cins peynir	5.338.416	48.622	29.486.300	612.266	
40630	Eritme peynirler (rendelenmemiş/toz haline getirilmemiş)	5.243.297	398.287	20.745.260	2.323.227	
40640	Mavi küflü peynirler ve Penicillium roqueforti ile elde edilen küf içeren diğer peynirler	3.025	211.203	19.284	1.400.515	
40690	Diğer peynirler	13.556.391	6.488.523	81.603.278	40.314.828	
210500	Dondurma ve yenilen diğer buzlar	21.368.954	582.235	67.079.565	3.477.273	
Yıl toplamı:		123.306.600	16.626.919	333.389.774	92.658.577	
Yıl	HS6	HS6 adı	İhracat Miktar 1	İthalat Miktar 1	İhracat Dolar	İthalat Dolar
2024 (Şubat)	40110	Süt ve krema; katı yağ <= %1, konsantre edilmemiş, ilave şeker veya diğer tatlandırıcı madde içermeyen	131.909	0	140.028	0
	40120	Süt ve krema; %1 < katı yağ <= %6, konsantre edilmemiş, ilave şeker veya diğer tatlandırıcı madde içermeyen	1.008.435	0	811.956	0
	40140	Süt ve krema; %6 < katı yağ <= %10, konsantre edilmemiş, ilave şeker veya diğer tatlandırıcı madde içermeyen	213.296	0	291.451	0
	40150	Süt ve krema; katı yağ > %10, konsantre edilmemiş, ilave şeker veya diğer tatlandırıcı madde içermeyen	604.230	162.001	1.894.934	815.037
	40210	Süt ve krema (toz, granül veya diğer katı şekillerde); katı yağ <= % 1.5, konsantre edilmiş veya ilave şeker ya da diğer	50.690	53	182.177	244
	40229	Süt ve krema (toz, granül veya diğer katı şekillerde); katı yağ > % 1.5, konsantre edilmiş, ilave şeker-tatlandırıcı içer	4.556	10	39.224	30

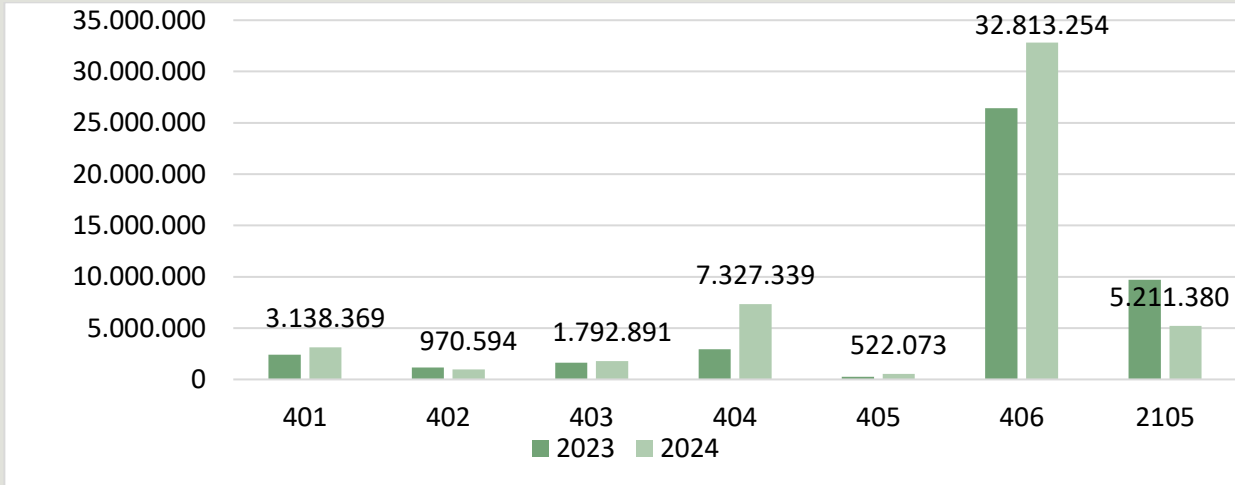


SETBİR

40291	Süt ve krema (katı şekillerde olanlar HARIÇ); konsantre edilmiş, ilave şeker-tatlandırıcı içermeyen	69.699	0	390.847	0
40299	Süt ve krema (katı şekillerde olanlar HARIÇ); konsantre edilmiş, ilave şeker veya tatlandırıcı içerenler	108.173	23	358.346	103
40320	Yoğurt; aromalandırılmamış, ilave meyva, sert kabuklu meyve, kakao, çikolata, baharat, kahve, biltki, hububat veya ekmek	818.837	17	806.585	41
40390	Yayıktalı, pıhtılaştırılmış süt ve krema, kefir veya diğer fermente edilmiş veya asitliği artırılmış süt ve krema	468.571	3.124	986.306	23.121
40410	Peynir altı suyu ve modifiye edilmiş peynir altı suyu	9.236.556	0	7.278.903	0
40490	Diğer tabii süt ürünleri	58.558	10.771	48.436	145.207
40510	Tereyağı	32.246	1.344.050	270.203	7.387.784
40520	Sürülerek yenilen süt ürünleri (% 39 =<katı yağ <% 80)	1.399	0	9.305	0
40590	Sütten elde edilen diğer yağlar	29.950	84.168	242.565	530.319
40610	Taze peynirler (olgunlaştırılmamış veya preslenmemiş) (peyniraltı suyundan yapılmış peynirler dahil) ve pıhtılaştırılmı	3.076.546	60.125	10.738.843	237.045
40620	Rendelenmiş/toz haline getirilmiş her cins peynir	1.037.491	20.285	5.747.395	259.902
40630	Eritme peynirler (rendelenmemiş/toz haline getirilmemiş)	896.218	55.908	3.271.184	291.918
40640	Mavi küflü peynirler ve Penicillium roqueforti ile elde edilen küf içeren diğer peynirler	201	49.910	2.003	317.447
40690	Diğer peynirler	2.246.162	941.353	13.053.829	6.196.923
210500	Dondurma ve yenilen diğer buzlar	1.559.689	72.830	5.211.380	384.672
Yıl toplamı:		21.653.412	2.804.628	51.775.900	16.589.793

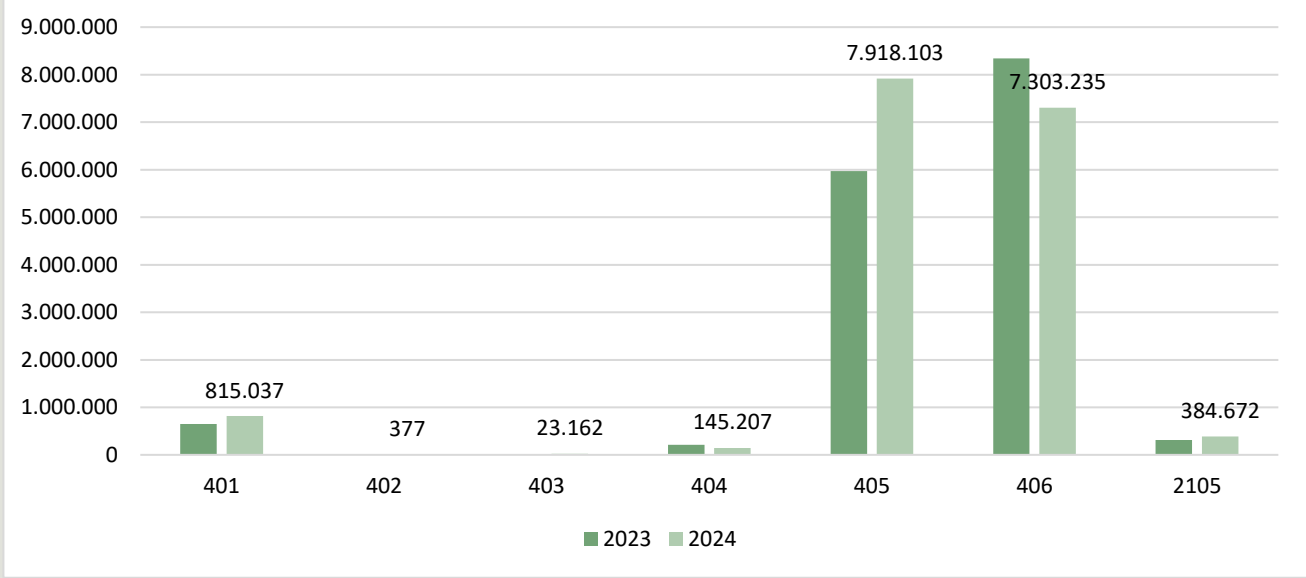
Kaynak: TÜİK

ÜLKEMİZDE SÜT ÜRÜNLERİ İHRACATI 2023 VE 2024 (Şubat) KARŞILAŞTIRMASI (GTİP BAZINDA, DOLAR)





ÜLKEMİZDE SÜT ÜRÜNLERİ İTHALATI 2023 VE 2024 (Şubat) KARŞILAŞTIRMASI (GTİP BAZINDA, DOLAR)



GTİP Numaraları Açıklaması:

- 0401 - Süt ve krema (konsantre edilmemiş, ilave şeker veya diğer tatlandırıcı madde içermeyen)
0402 - Süt, krema (konsantre edilmiş, ilave şeker veya diğer tatlandırıcı madde içerenler)
0403 - Yayıltı altı süt, pıhtılaştırmış süt ve krema, yoğurt, kefir veya diğer fermente edilmiş veya asitliği arttırılmış süt ve krema
0404 - Peynir altı suyu ve tabii süt bileşenlerinden ibaret diğer ürünler
0405 - Sütten elde edilen yağlar, sürülerek yenilen süt ürünleri
0406 - Peynir ve pıhtılaştırmış ürünler
2105 - Dondurma ve yenilen diğer buzlar

ÜLKEMİZDE ÇİĞ SÜT REFERANS FİYATLARI (TL/L)

DÖNEMLER	Minimum Değerler		
	2021	Yağ (%)	Protein (%)
1 Ocak – 30 Nisan 2021	2,80	3,6	3,2
1 Mayıs – 30 Haziran 2021	A Sınıfı 2,90	3,5 ve üzeri	3,1 ve üzeri
	B Sınıfı 2,85	3,2≤ yağ değeri<3,5	3≤protein değeri<3,1
	C Sınıfı 2,80	Yağ değeri<3,2	2,9≤protein değeri<3
1 Temmuz – 30 Eylül 2021	3,20*	3,5	3,1
1 Ekim – 7 Aralık 2021	3,20*	3,6	3,2
8 Aralık – 31 Aralık 2021	4,70**	2019/64 sayılı Çiğ İnek Sütünün Sınıflandırılmasına İlişkin Tebliği ile belirlenen A Sınıfı çiğ sütün dönemine ait protein ve yağ değerleri baz alınacaktır.	



SETBİR

DÖNEMLER	2022	Yağ (%)	Protein (%)
1 Ocak – 31 Mart 2022	4,70**		2019/64 sayılı Çiğ İnek Sütünün Sınıflandırılmasına İlişkin Tebliği ile belirlenen A Sınıfı çiğ sütün dönemine ait protein ve yağ değerleri baz alınacaktır.
1 Nisan – 15 Mayıs 2022	5,70***		2019/64 sayılı Çiğ İnek Sütünün Sınıflandırılmasına İlişkin Tebliği ile belirlenen A Sınıfı çiğ sütün dönemine ait protein ve yağ değerleri baz alınacaktır.
15 Mayıs – 13 Ekim 2022	7,5****		2019/64 sayılı Çiğ İnek Sütünün Sınıflandırılmasına İlişkin Tebliği ile belirlenen A Sınıfı çiğ sütün dönemine ait protein ve yağ değerleri baz alınacaktır.
14 Ekim 2022– 31 Temmuz 2023	8,50	%3,6 yağ ve %3,2 protein içeriğine sahip çiğ süt tavsiye satış fiyatı. Soğutma, nakliye ve diğer cari giderler üretici tarafından karşılandığı takdirde bu giderler üreticiye ilave olarak ödenecektir.	
1 Ağustos 2023 – 21 Ocak 2024	11,50 *****	%3,6 yağ ve %3,2 protein içeriğine sahip çiğ inek sütü tavsiye satış fiyatı. Soğutma, nakliye ve diğer cari giderler üretici tarafından karşılandığı takdirde bu giderler üreticiye ilave olarak ödenecektir.	
22 Ocak 2024 – 30 Nisan 2024	13,50 *****	%3,6 yağ ve %3,2 protein içeriğine sahip çiğ inek sütü tavsiye satış fiyatı. Soğutma, nakliye ve diğer cari giderler üretici tarafından karşılandığı takdirde bu giderler üreticiye ilave olarak ödenecektir.	
1 Mayıs 2024 -	14,65 ●	%3,6 yağ ve %3,2 protein içeriğine sahip çiğ inek sütü tavsiye satış fiyatı. Soğutma, nakliye ve diğer cari giderler üretici tarafından karşılandığı takdirde bu giderler üreticiye ilave olarak ödenecektir.	

*Yağ ve protein oranlarındaki her bir düzey (%0,1'lik değişim) için ± 5 Kuruş fark uygulanacaktır.

** Yağ ve protein oranlarındaki her bir düzey (0,1'lik değişim) için ± 7 Kuruş fark uygulanacaktır.

*** Yağ ve protein oranlarındaki her bir düzey (0,1'lik değişim) için ± 8 Kuruş fark uygulanacaktır.

****Baz alınan yağ ve protein oranlarındaki her bir düzey (0,1'lik değişim) için ± 10 Kuruş fark uygulanacaktır.

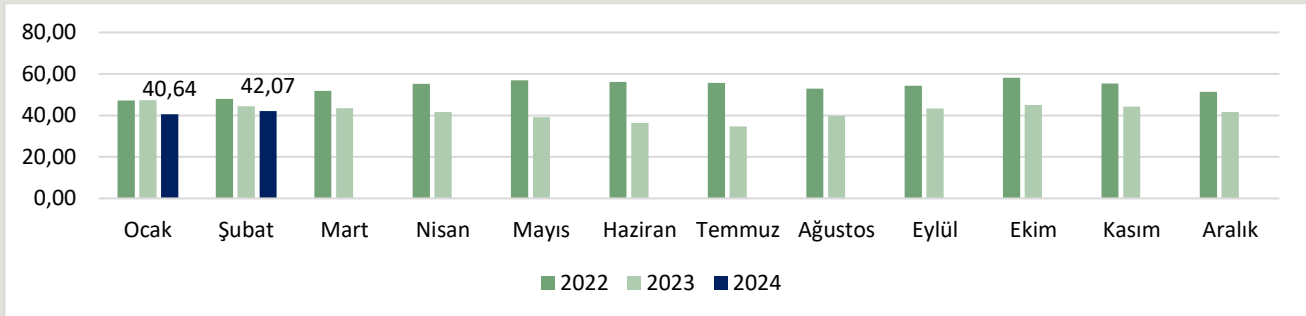
*****Baz alınan yağ ve protein oranlarındaki her bir düzey (0,1'lik değişim) için ± 17 Kuruş fark uygulanacaktır.

*****Baz alınan yağ ve protein oranlarındaki her bir düzey (0,1'lik değişim) için ± 20 Kuruş fark uygulanacaktır.

● Baz alınan yağ ve protein oranlarındaki her bir düzey (0,1'lik değişim) için ± 22 Kuruş fark uygulanacaktır.

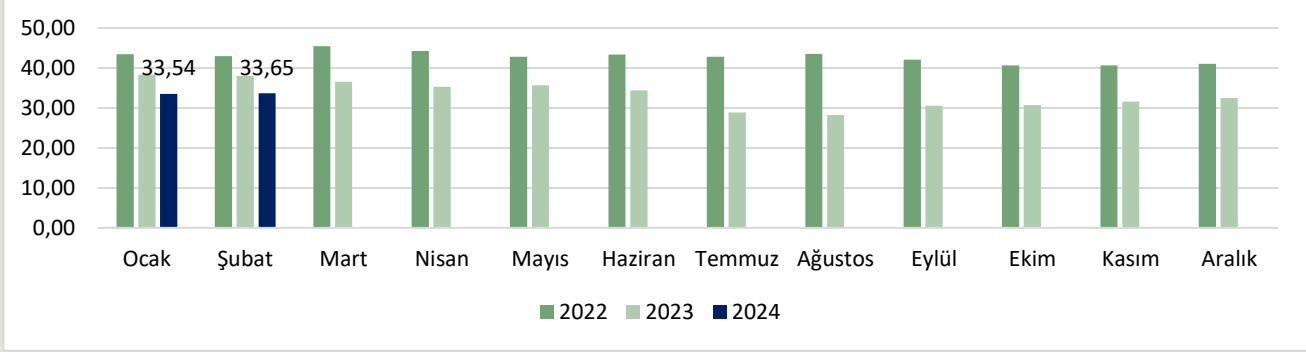
BAZI ÜLKELERDE ÇİĞ SÜT FİYATLARI

ABD ÇİĞ SÜT FİYATLARI (Euro/100 kg)



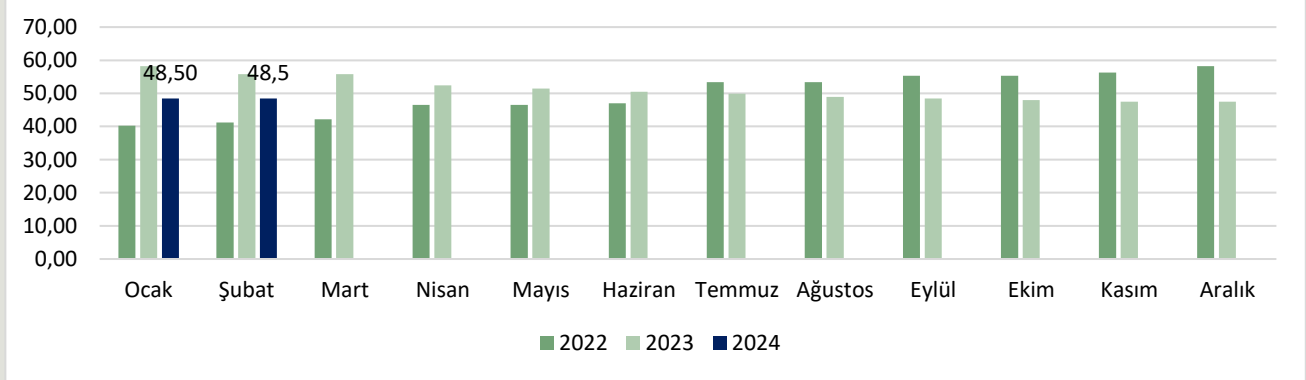
Vergi dâhil değildir. Yağ: ortalama %3,7

YENİ ZELANDA ÇİĞ SÜT FİYATLARI (Euro/100 kg)



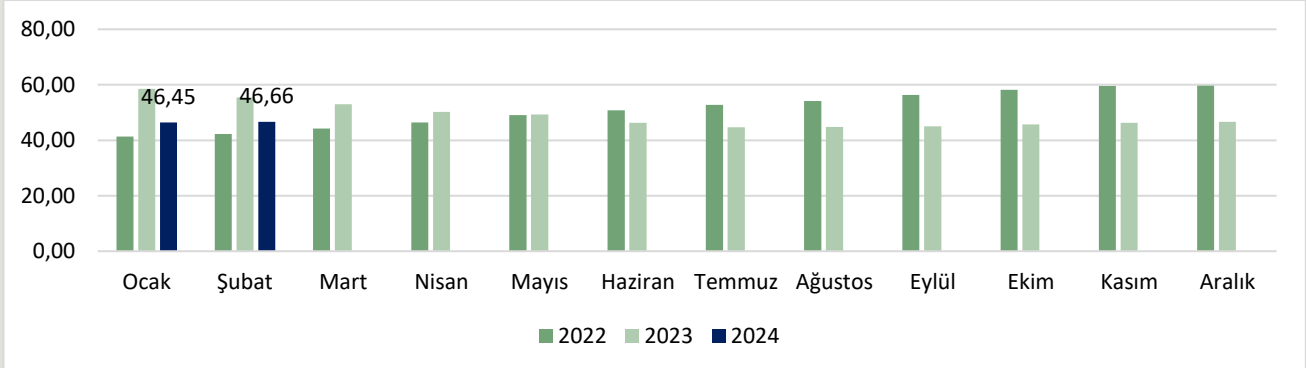
Yağ: %4,2, Protein: %3,4

İTALYA (LOMBARDY) ÇİĞ SÜT FİYATLARI (Euro/100 kg)



Yağ: %3,7, Protein: %3,25

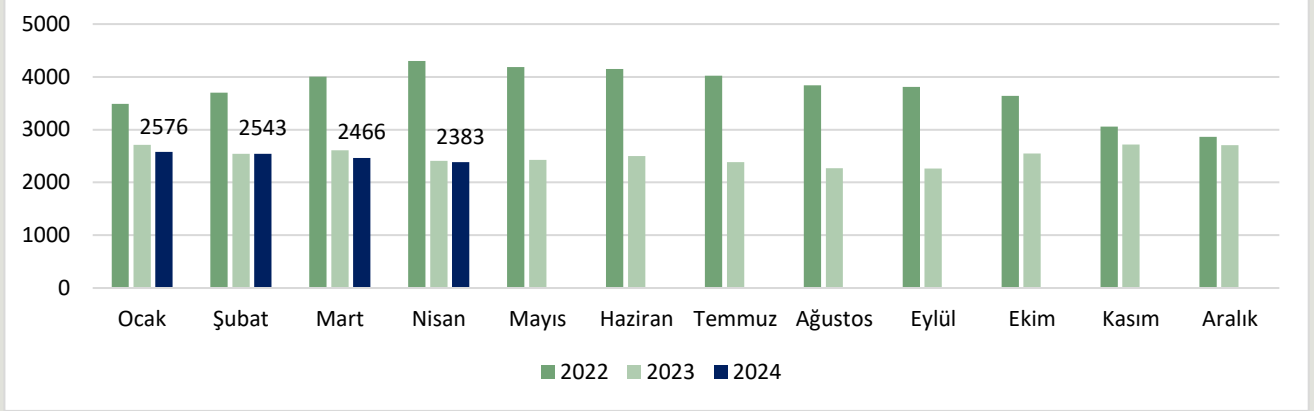
ALMANYA (BAVERIA) ÇİĞ SÜT FİYATLARI (Euro/100 kg)



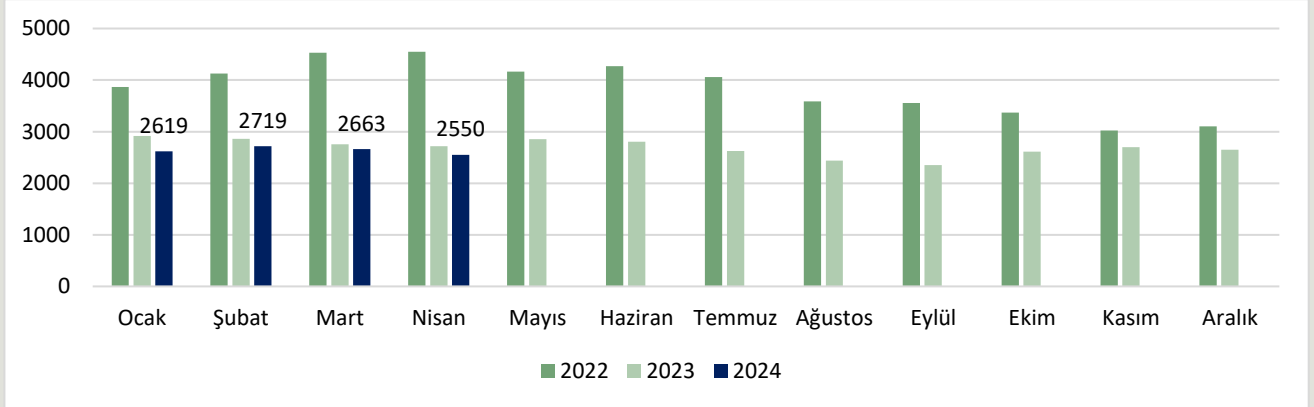
Yağ: %4,0, Protein: %3,4

BAZI ÜLKELERDE SÜT ÜRÜNLERİ FİYATLARI

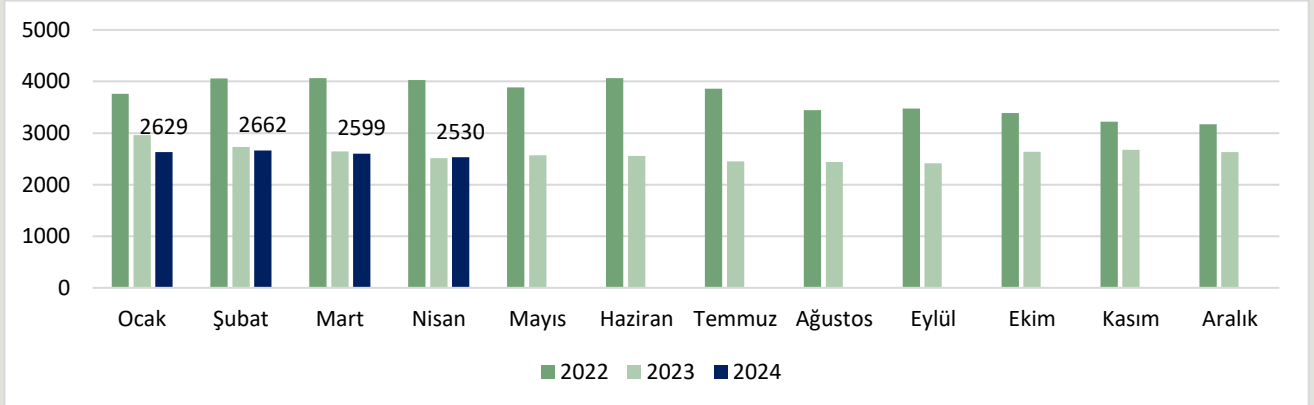
ALMANYA YAĞSIZ SÜTTOZU FİYATLARI (Euro/ton)



OKYANUSYA YAĞSIZ SÜTTOZU FİYATLARI (Dolar/ton)

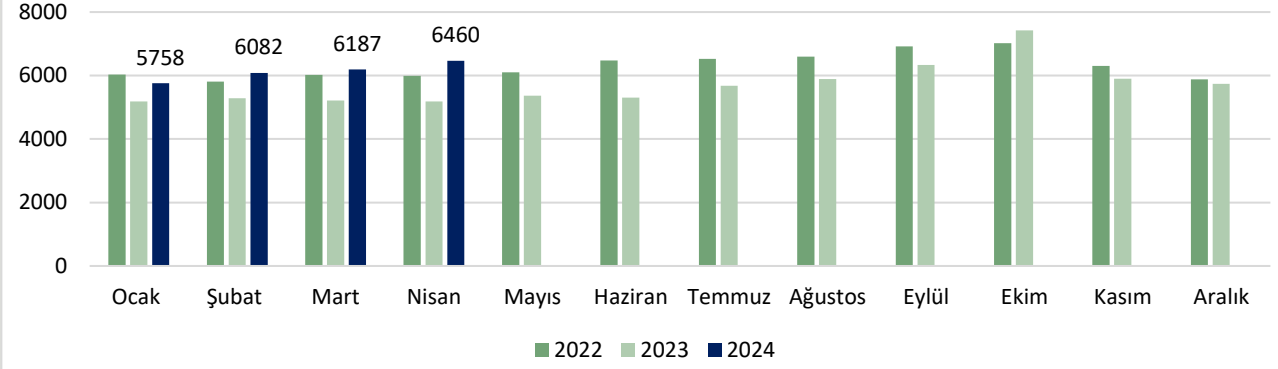


ABD YAĞSIZ SÜTTOZU FİYATLARI (Dolar/Ton)

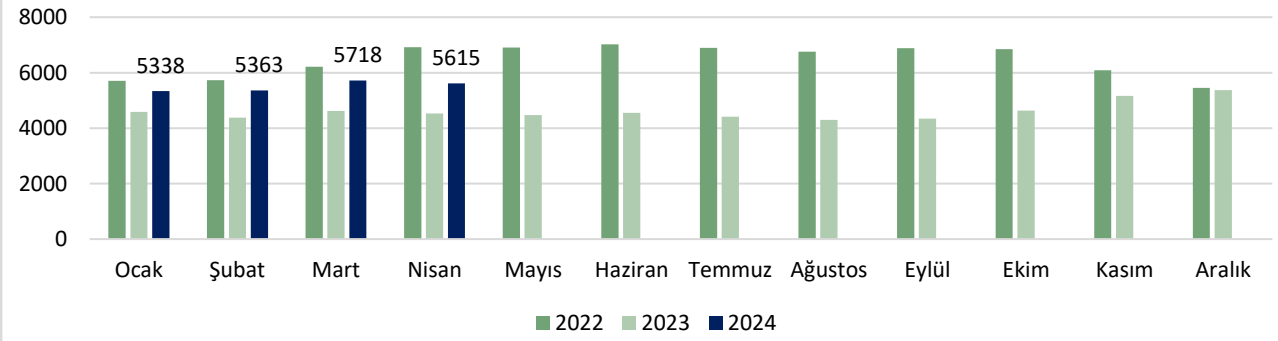




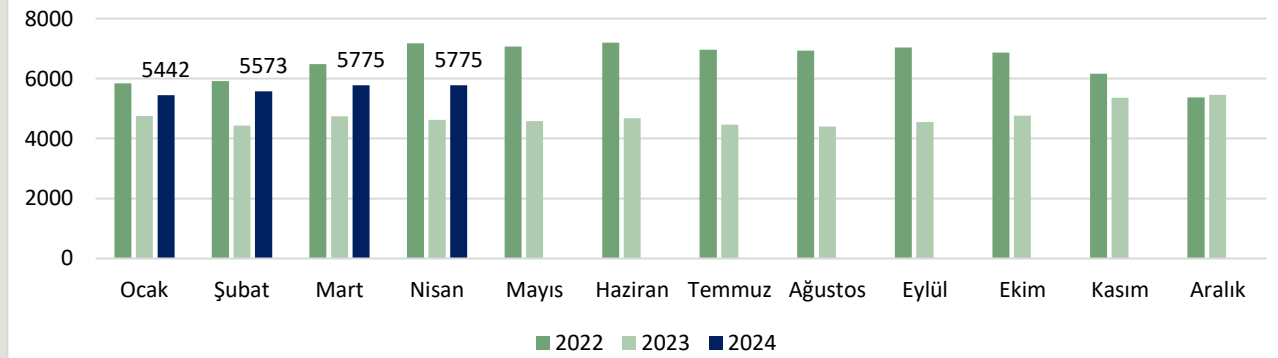
ABD TEREYAĞI FİYATLARI (Dolar/Ton)



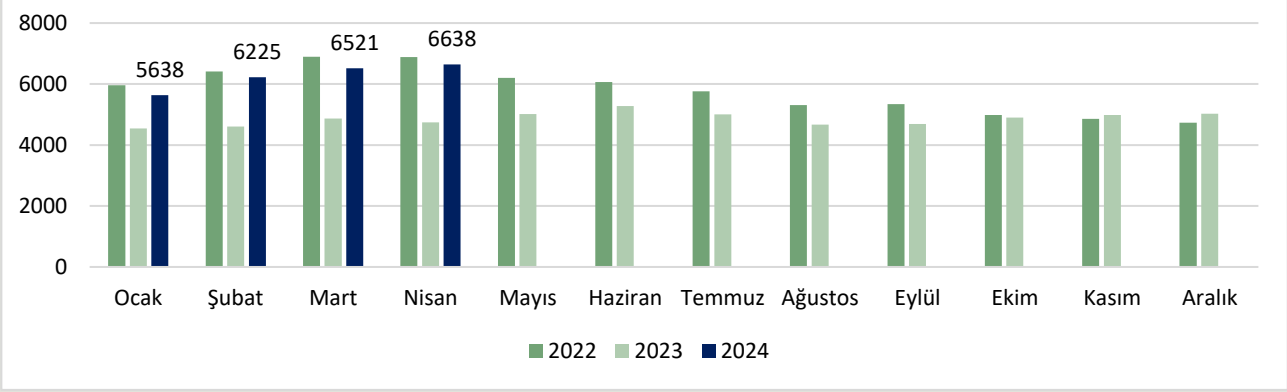
İTALYA TEREYAĞI FİYATLARI (Euro/Ton)



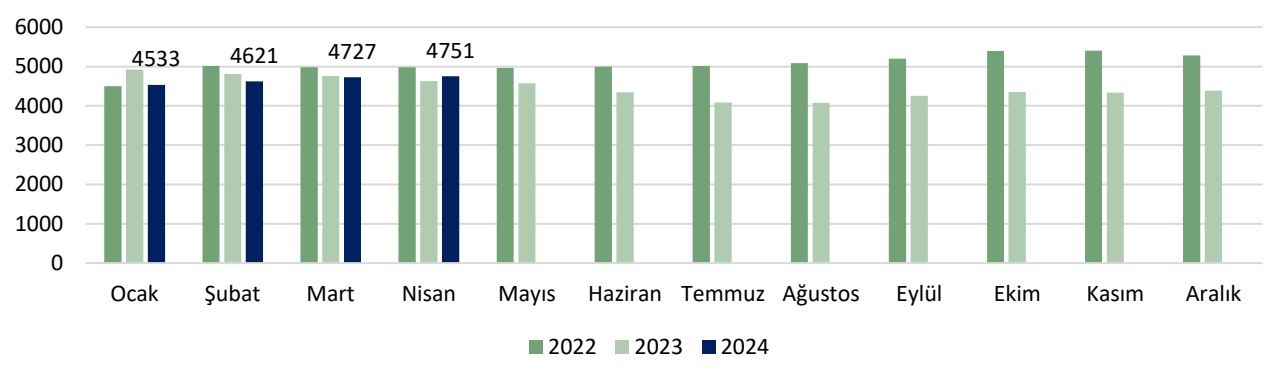
ALMANYA TEREYAĞI FİYATLARI (Euro/ton)



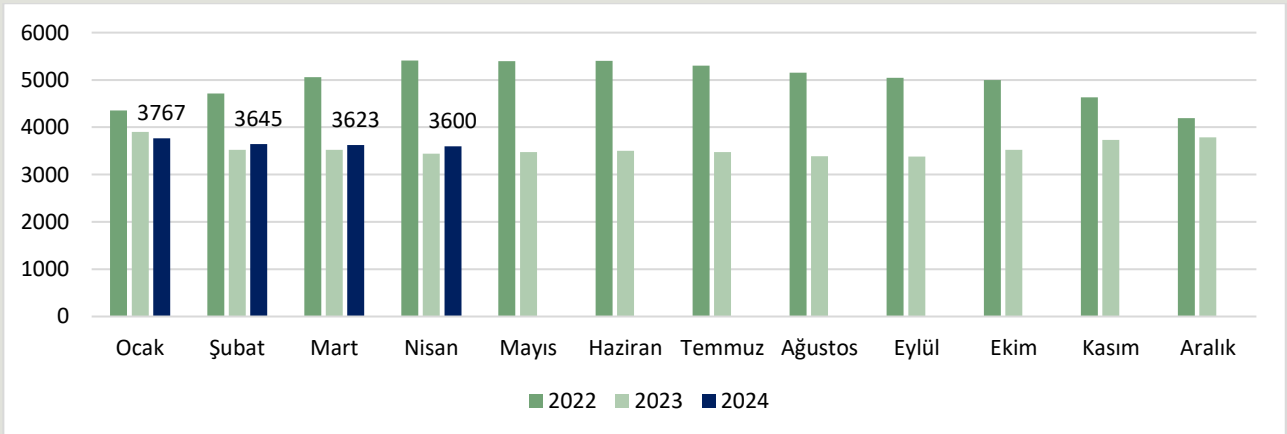
OKYANUSYA TEREYAĞI FİYATLARI (Dolar/ton)



ABD YAĞLI SÜTTOZU FİYATI (Dolar/ton)

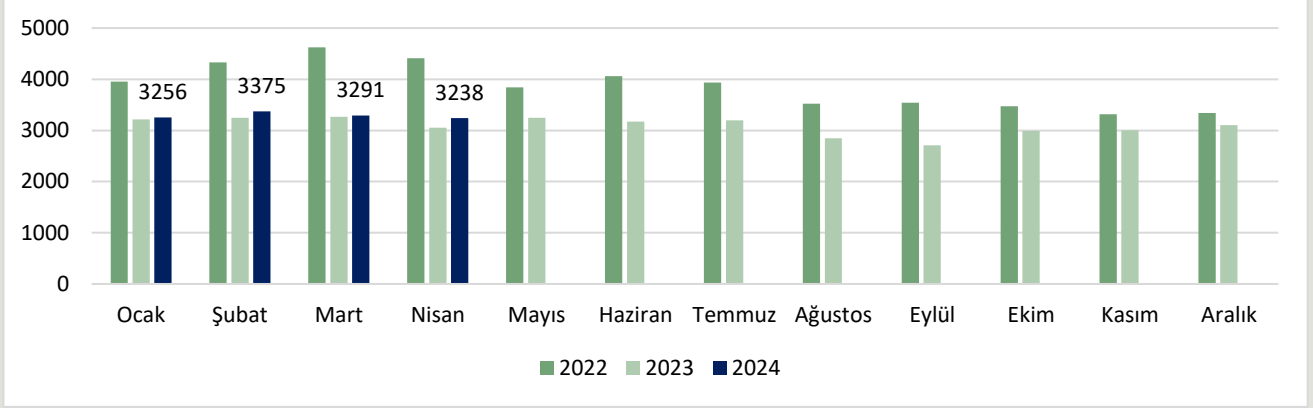


ALMANYA YAĞLI SÜTTOZU FİYATLARI (Euro/ton)





OKYANUSYA YAĞLI SÜTTOZU FİYATLARI (Dolar/ton)



Kaynak: www.clal.it

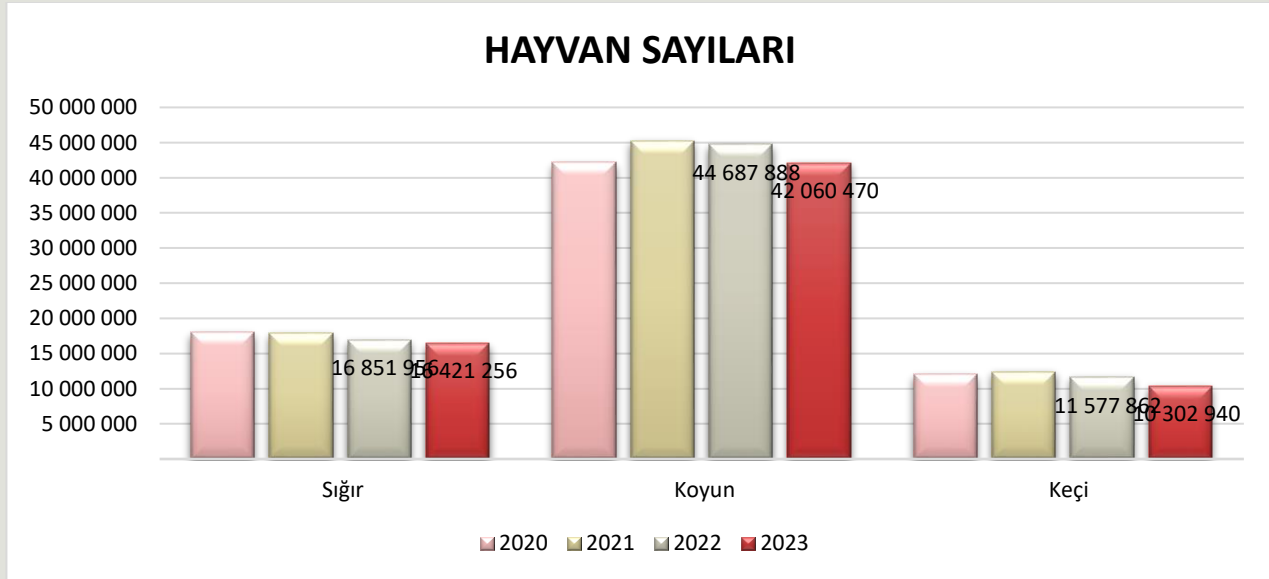


2. KIRMIZI ET SEKTÖRÜ

ÜLKEMİZDE HAYVAN VARLIĞI (BAŞ)

	2020	%Değ.	2021	%Değ.	2022	%Değ.	2023	%Değ.
Büyükbaş	18 157 987	1,60	18 036 117	-0,67	17 023 791	-5,6	16 583 005	-2,6
Sığır	17 962 899	1,55	17 850 543	-0,63	16 851 956	-5,6	16 421 256	-2,6
Kültür	8 838 498	3,26	8 824 784	-0,16	8 295 825	-6,0	8 070 159	-2,7
Kültür Melezi	7 594 127	0,52	7 641 100	0,62	7 324 866	-4,1	7 303 667	-0,3
Yerli	1 530 274	-2,76	1 384 659	-9,52	1 231 265	-11,1	1 047 430	-14,9
Manda	195 088	5,92	185 574	-4,88	171 835	-7,4	161 749	-5,9
Küçükbaş	54 112 626	11,62	57 519 204	6,30	56 265 750	-2,2	52 363 410	-6,9
Koyun	42 126 781	13,01	45 177 690	7,24	44 687 888	-1,1	42 060 470	-5,9
Merinos	3 547 033	15,29	3 994 791	12,62	3 958 934	-0,9	3 851 835	-2,7
Yerli	38 579 748	12,81	41 182 899	6,75	40 728 954	-1,1	38 208 635	-6,2
Keçi	11 985 845	6,96	12 341 514	2,97	11 577 862	-6,2	10 302 940	-11,0
Kıl	11 698 825	6,70	12 051 957	3,02	11 320 208	-6,1	10 092 756	-10,8
Tiftik	287 020	19,07	289 557	0,88	257 654	-11,0	210 184	-18,4

TÜİK Hayvansal Üretim İstatistiklerini haziran ayı ve yılsonu olmak üzere iki kez açıklamaktadır. 2023 yılına ilişkin veriler 9 Şubat 2024 tarihinde açıklanmıştır. 2022 yılı ve 2023 yılı hayvan sayıları karşılaştırıldığında azalmanın halen devam ettiği görülmektedir. Maalesef tüm dünyada ve ülkemizde yaşanan ekonomik ve enflasyon kaynaklı sıkıntılar hayvancılık sektörünü etkilemeye devam etmektedir.





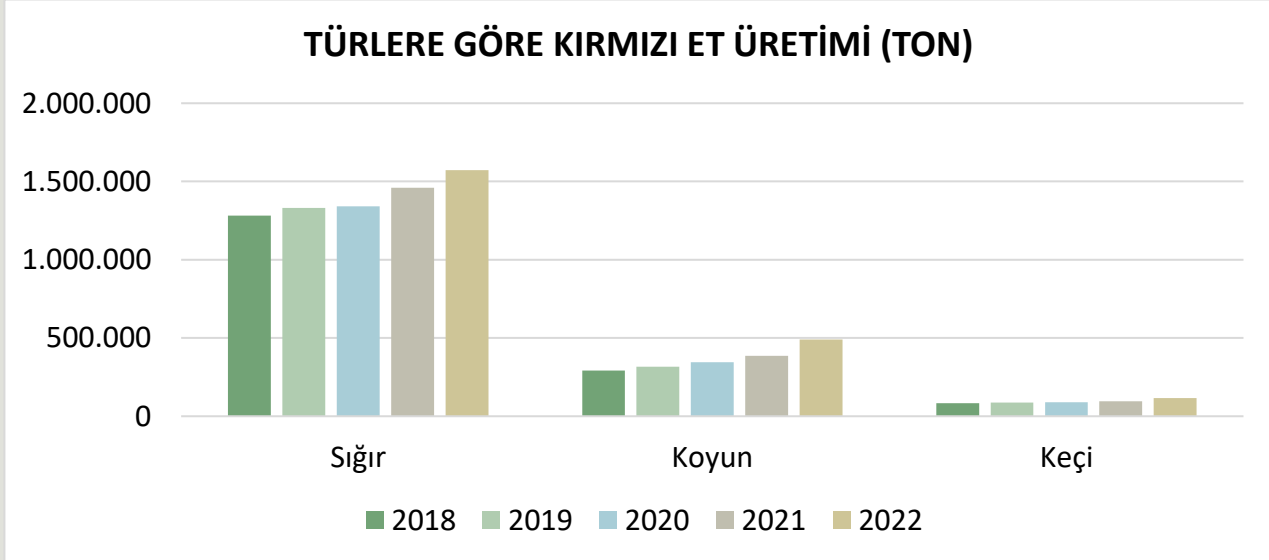
ÜLKEMİZDE KIRMIZI ET ÜRETİMİ (TON)

	2018	2019	2020	2021	2022
Toplam	1.661.767	1.740.616	1.785.952	1.952.038	2.191.625
Sığır	1.281.234	1.330.169	1.341.446	1.460.719	1.572.747
Manda	6.515	7.150	8.424	10.831	13.586
Koyun	291.179	316.170	345.639	385.933	489.354
Keçi	82.839	87.126	90.443	94.555	115.938

2020 ve 2021 yılına ait "Kırmızı Et Üretim İstatistikleri" 6 Mayıs 2022 tarihinde TÜİK tarafından açıklanmıştır. TÜİK tarafından yapılan açıklamada, kırmızı et üretim tahmininin, Tarımsal İşletmelerde Hayvansal Üretim Araştırmasından elde edilen demografik verilere dayalı olarak belirlenen "Kasaplık Güç Oranı" ile hesaplanan "iç popülasyondan kesilen hayvan sayısı" ile "ithalattan kesilen hayvan sayısı"nın ortalama karkas ağırlıkları ile çarpılması suretiyle elde edildiği ifade edilmiştir.

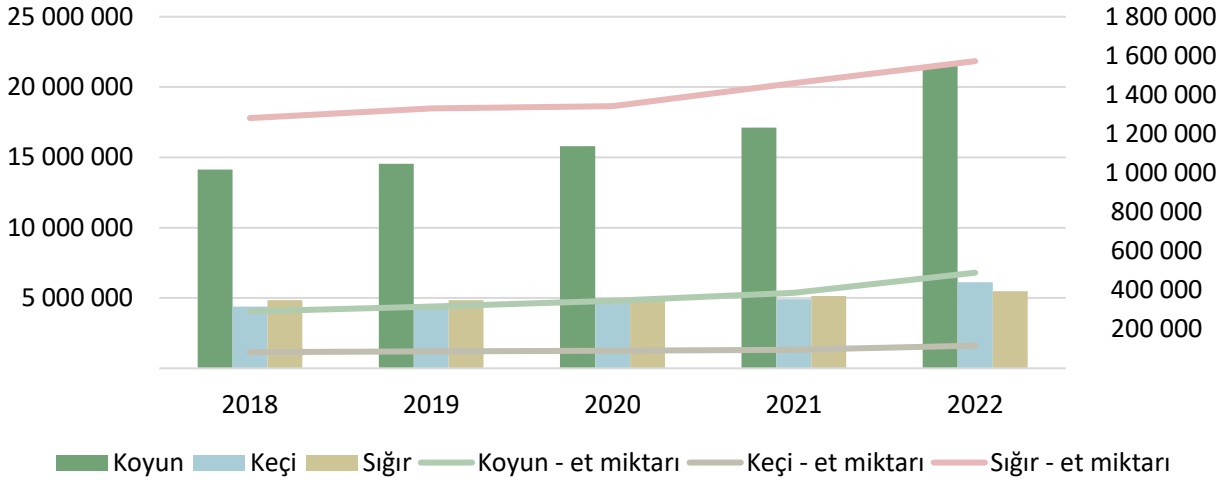
Buna göre 2020 yılında 1 milyon 785 bin 952 ton olan kırmızı et üretimi, 2021 yılında %9,3 artarak 1 milyon 952 bin 38 ton olarak tahmin edilmiştir. Metodolojide yapılan bu revizyon ile 2011 yılından itibaren tüm kesilen hayvan sayısı ve üretilen kırmızı et miktarı verileri revize edilmiştir.

2022 yılı kırmızı et üretim istatistikleri ise 5 Mayıs 2023 tarihinde açıklanmış olup, ülkemizde toplam kırmızı et üretimi bir önceki yıla göre %12,3 artarak 2 milyon 191 bin 625 ton olarak tahmin edilmiştir.



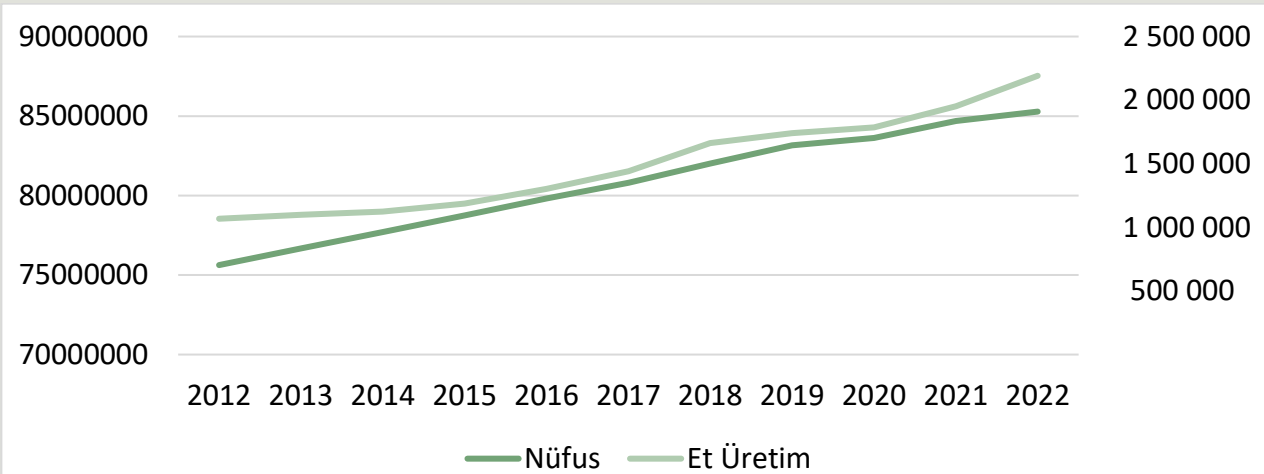


Türlerine Göre Kesilen Hayvan Sayısı ve Üretilen Et Miktarı



Kaynak: TÜİK

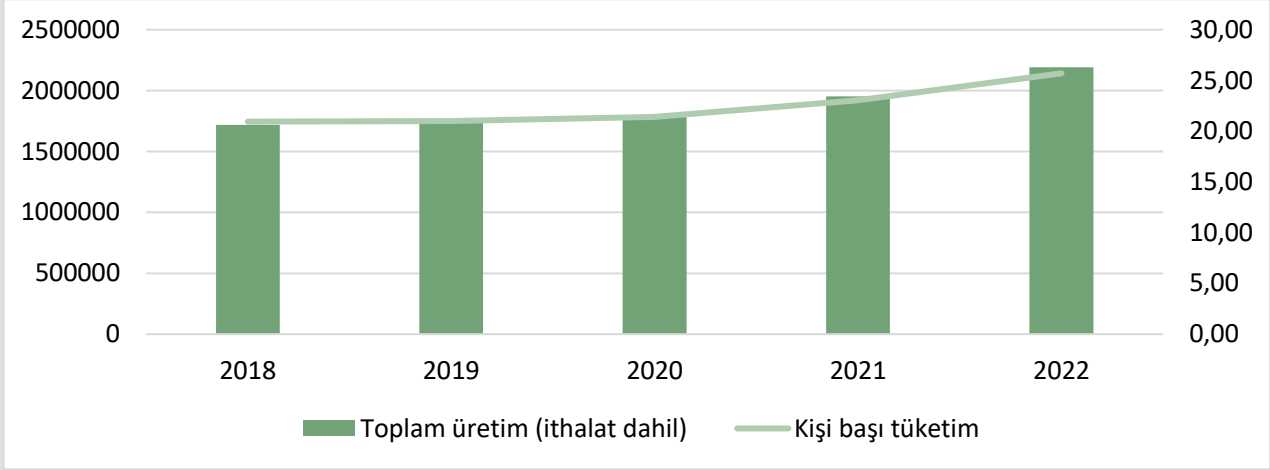
ÜLKEMİZDE NÜFUS VE KIRMIZI ET TÜKETİM MİKTARI GELİŞMELERİ





ÜLKEMİZDE KİŞİ BAŞINA KIRMIZI ET TÜKETİMİ

	Nüfus	Toplam üretim (ithalat dâhil, ton)	Kişi başı tüketim (kg)
2017	80.810.525	1.459.206	18,06
2018	82.003.882	1.717.520	20,94
2019	83.154.997	1.745.665	20,99
2020	83.614.362	1.790.532	21,41
2021	84.680.273	1.953.243	23,07
2022	85.279.553	2.192.033	25,70



Kaynak: TÜİK

KIRMIZI ET DIŞ TİCARETİ

Yıl	HS6	HS6 adı	İhracat Miktar, Kg	İthalat Miktar, Kg	İhracat Dolar	İthalat Dolar
2022	20110	Büyükbaş hayvanlarının karkas ve yarım karkasları; taze veya soğutulmuş	49.455	0	314.702	0
	20120	Büyükbaş hayvanlarının kemikli etleri (karkas ve yarım karkaslar HARIÇ); taze veya soğutulmuş	12.568	0	105.051	0
	20130	Büyükbaş hayvanlarının kemiksiz etleri; taze veya soğutulmuş	8.517	399.953	90.800	2.961.269
	20210	Büyükbaş hayvanlarının karkas ve yarım karkasları; dondurulmuş	86.543	0	458.137	0
	20220	Büyükbaş hayvanlarının kemikli etleri (karkas ve yarım karkaslar HARIÇ); dondurulmuş	26.446	2.353	260.577	24.566
	20230	Büyükbaş hayvanlarının kemiksiz etleri; dondurulmuş	284.487	5.680	2.892.299	82.565
	20410	Kuzuların karkas ve yarım karkasları; taze veya soğutulmuş	4.056.726	0	23.900.625	0
	20421	Koyunların karkas ve yarım karkasları; taze veya soğutulmuş	119.713	0	660.408	0
	20422	Koyunların kemikli diğer etleri; taze veya soğutulmuş	59.562	0	284.037	0
	20423	Koyunların kemiksiz etleri; taze veya soğutulmuş	42	0	153	0



Yıl	HS6	HS6 adı	İhracat Miktar, kg	İthalat Miktar, kg	İhracat Dolar	İthalat Dolar
	20430	Kuzuların karkasları ve yarım karkasları; dondurulmuş	195.067	0	1.014.144	0
	20441	Koyunların karkasları ve yarım karkasları; dondurulmuş	337.880	0	1.385.347	0
	20442	Koyunların kemikli diğer etleri; dondurulmuş	86.278	0	386.847	0
	20443	Koyun ve kuzuların kemiksiz etleri; dondurulmuş	17.555	1	97.920	6
	Yıl toplamı:		5.340.839	407.987	31.851.047	3.068.406
Yıl	HS6	HS6 adı	İhracat Miktar, kg	İthalat Miktar, kg	İhracat Dolar	İthalat Dolar
2023	20110	Büyükbaş hayvanlarının karkas ve yarım karkasları; taze veya soğutulmuş	1	0	77	0
	20120	Büyükbaş hayvanlarının kemikli etleri (karkas ve yarım karkaslar HARIÇ); taze veya soğutulmuş	0	31.413.613	0	191.197.227
	20130	Büyükbaş hayvanlarının kemiksiz etleri; taze veya soğutulmuş	0	3.002.501	0	22.914.839
	20220	Büyükbaş hayvanlarının kemikli etleri (karkas ve yarım karkaslar HARIÇ); dondurulmuş	1.567	0	28.295	0
	20230	Büyükbaş hayvanlarının kemiksiz etleri; dondurulmuş	67.627	347	912.647	5.274
	20421	Koyunların karkas ve yarım karkasları; taze veya soğutulmuş	0	1	0	5
	20441	Koyunların karkasları ve yarım karkasları; dondurulmuş	0	1.691	0	32.726
	20442	Koyunların kemikli diğer etleri; dondurulmuş	550	1.000	6.494	7.260
	20443	Koyun ve kuzuların kemiksiz etleri; dondurulmuş	462	0	2.063	0
		Yıl toplamı:		70.207	34.419.153	949.576
Yıl	HS6	HS6 adı	İhracat Miktar, kg	İthalat Miktar, kg	İhracat Dolar	İthalat Dolar
2024 (Şubat)	20110	Büyükbaş hayvanlarının karkas ve yarım karkasları; taze veya soğutulmuş	19	0	60	0
	20120	Büyükbaş hayvanlarının kemikli etleri (karkas ve yarım karkaslar HARIÇ); taze veya soğutulmuş	0	7.641.581	0	45.579.382
	20130	Büyükbaş hayvanlarının kemiksiz etleri; taze veya soğutulmuş	0	124.382	0	905.872
	20230	Büyükbaş hayvanlarının kemiksiz etleri; dondurulmuş	2	0	17	0
		Yıl toplamı:		21	7.765.963	17

ET ÜRÜNLERİ DIŞ TİCARETİ

Yıl	HS6	HS6 adı	İhracat Miktar, Kg	İthalat Miktar, Kg	İhracat Dolar	İthalat Dolar
2022	160100	Etten, sakatatın, kandan veya böcekten yapılmış sosisler ve benzeri ürünler ve esaslı bu ürünler olan gıda müstahzarları	30.095.464	49.051	41.659.205	139.925
	160210	Hazırlanmış veya konserve edilmiş homojenize et, sakatat veya kan (sosisler ve benzerleri HARIÇ)	6.910	11	4.587	28
	160220	Hayvanların karaciğerlerinden hazırlanmış veya konserve edilmiş ürünler (homojenize ürünler, sosisler vb. HARIÇ)	657	28	3.916	116
	160250	Siğir cinsi hayvanlardan hazırlanmış veya konserve edilmiş et, sakatat	1.697.706	106.216	9.114.074	630.684
	160290	Diğer hayvanların et ve sakatatından hazırlanmış veya konserve edilmiş müstahzarlar (kan müstahzarları DAHİL)	43.908	22	282.930	70
		Yıl toplamı:		31.844.645	155.328	51.064.712
Yıl	HS6	HS6 adı	İhracat Miktar,kg	İthalat Miktar,kg	İhracat Dolar	İthalat Dolar

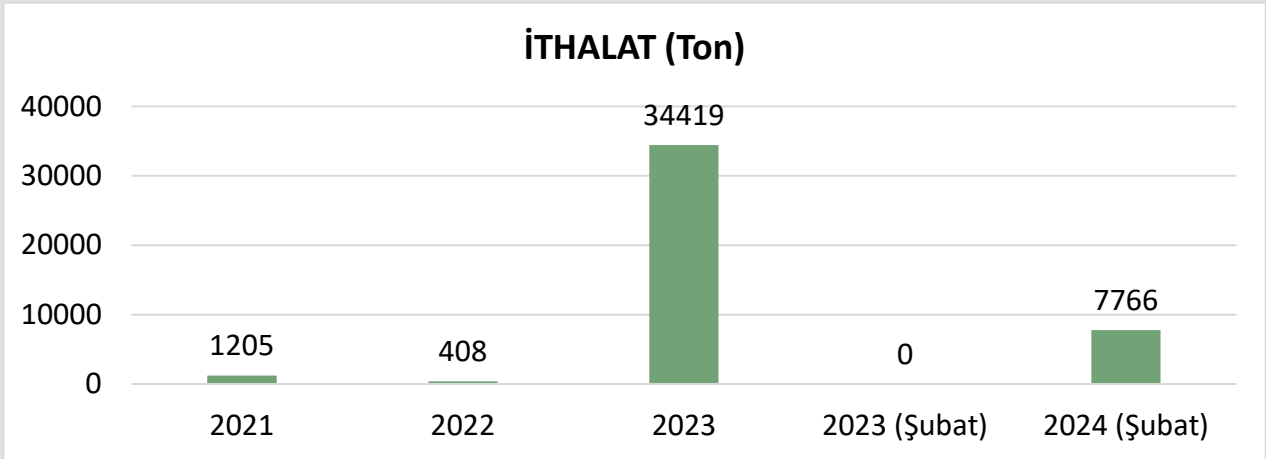


2023	160100	Etten, sakatattan, kandan veya böcekten yapılmış sosisler ve benzeri ürünler ve esası bu ürünler olan gıda müstahzarları	33.123.643	87.791	52.317.628	356.437
	160210	Hazırlanmış veya konserve edilmiş homojenize et, sakatat veya kan (sosisler ve benzerleri HARIÇ)	3.399	47	11.341	184
	160220	Hayvanların karaciğerlerinden hazırlanmış veya konserve edilmiş ürünler (homojenize ürünler, sosisler vb. HARIÇ)	879	4	7.290	24
	160250	Siğir cinsi hayvanlardan hazırlanmış veya konserve edilmiş et, sakatat	1.555.380	176.659	8.214.722	984.854
	160290	Diğer hayvanların et ve sakatatından hazırlanmış veya konserve edilmiş müstahzarlar (kan müstahzarları DAHİL)	150.432	39	428.780	119
	Yıl toplamı:		34.833.733	264.540	60.979.761	1.341.618
Yıl	HS6	HS6 adı	İhracat Miktar,kg	İthalat Miktar,kg	İhracat Dolar	İthalat Dolar
2024 (Şubat)	160100	Etten, sakatattan, kandan veya böcekten yapılmış sosisler ve benzeri ürünler ve esası bu ürünler olan gıda müstahzarları	7.383.468	18.484	12.536.429	60.893
	160220	Hayvanların karaciğerlerinden hazırlanmış veya konserve edilmiş ürünler (homojenize ürünler, sosisler vb. HARIÇ)	64	1	1.170	6
	160250	Siğir cinsi hayvanlardan hazırlanmış veya konserve edilmiş et, sakatat	105.032	1	710.140	18
	160290	Diğer hayvanların et ve sakatatından hazırlanmış veya konserve edilmiş müstahzarlar (kan müstahzarları DAHİL)	25.490	4	46.655	24
	Yıl toplamı:		7.514.054	18.490	13.294.394	60.941

2024 yılı verileri geçicidir.

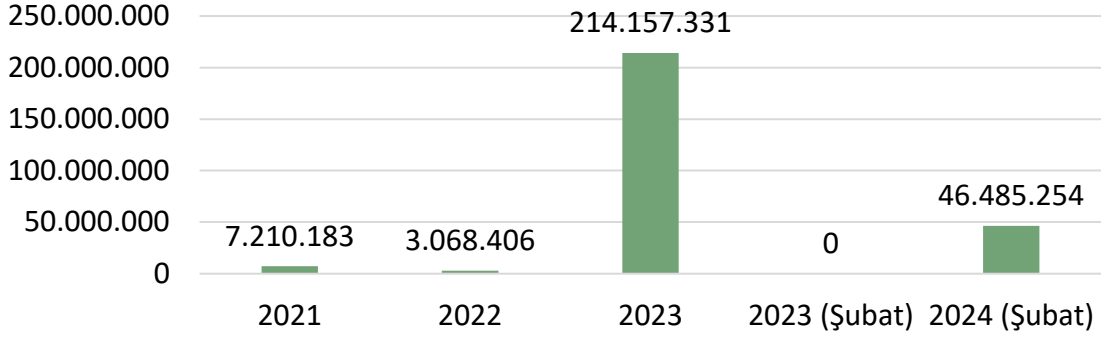
Kaynak: TÜİK

KIRMIZI ET DIŞ TİCARETİ

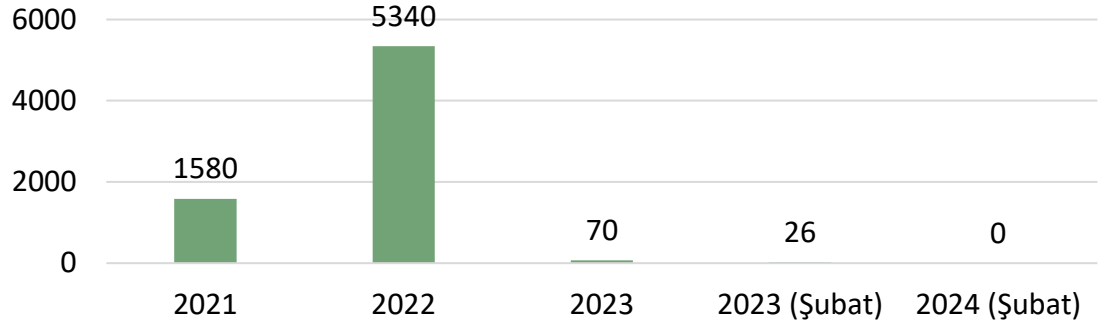




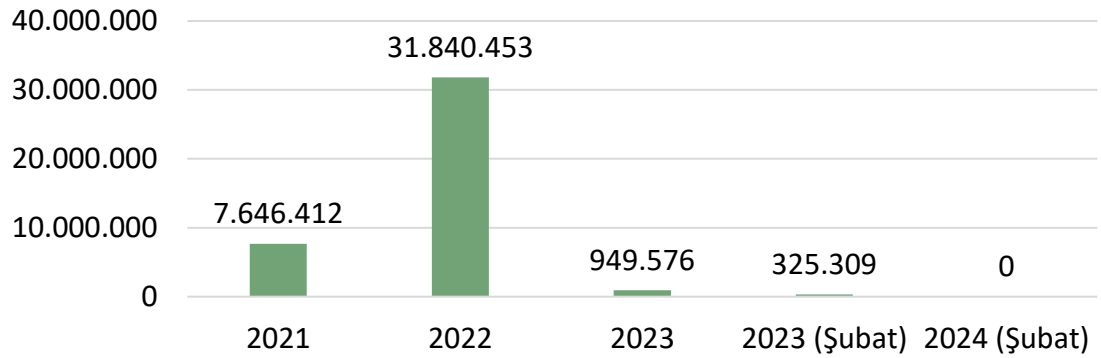
İTHALAT (Dolar)



İHRACAT (Ton)



İHRACAT (Dolar)



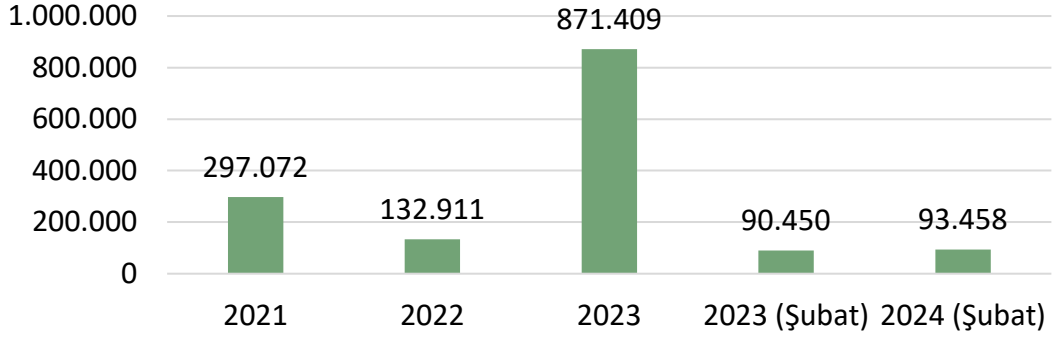


CANLI HAYVAN DIŞ TİCARETİ

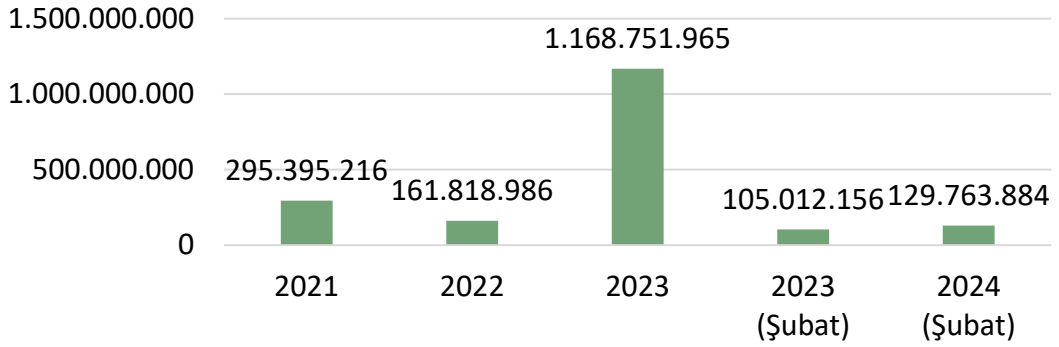
Yıl	HS8	HS8 adı	İhracat (Baş)	İhracat (Dolar)	İthalat (Baş)	İthalat (Dolar)	
2022	10221100000	Düveler (doğurmamış dişi sığırlar); damızlık olanlar	4.334	11.951.608	17.507	37.848.081	
	10221900000	Sığırlar (düveler ve inekler hariç); damızlık olanlar	100	350.000	5.361	8.127.231	
	10229490000	Sığırlar (Bibos veya Poephagus alt cinsine ait olanlar HARIÇ); 160 kg < ağırlık <= 300 kg FAKAT damızlıklar ve kesimlik	0	0	68.867	78.715.900	
	10229990000	Diğer sığırlar (Bibos veya Poephagus alt cinsine ait olanlar HARIÇ); ağırlık > 300 kg FAKAT damızlıklar ve kesimlik olan	0	0	25.127	32.890.142	
	10410100000	Koyunlar; damızlık olanlar	2.037	842.144	12.390	3.875.364	
	10410300000	Kuzular; yaşı <= 1 FAKAT damızlık olanlar HARIÇ	26.643	2.684.926	3.543	340.842	
	10410800000	Koyunlar; kuzular ve damızlık olanlar HARIÇ	513.024	60.590.395	0	0	
	10420100000	Keçiler; damızlık olanlar	0	0	116	21.426	
	Yıl toplamı:		546.138	76.419.073	132.911	161.818.986	
Yıl			İhracat (Baş)	İhracat (Dolar)	İthalat (Baş)	İthalat (Dolar)	
2023	10221100000	Düveler (doğurmamış dişi sığırlar); damızlık olanlar	1.750	5.250.000	76.983	228.149.752	
	10221900000	Sığırlar (düveler ve inekler hariç); damızlık olanlar	250	875.000	15.780	28.027.795	
	10229290000	Sığırlar (Bibos veya Poephagus alt cinsine ait olanlar HARIÇ); 80 kg < ağırlık <= 160 kg FAKAT damızlıklar ve kesimlik olanlar HARIÇ	0	0	52	104.978	
	10229490000	Sığırlar (Bibos veya Poephagus alt cinsine ait olanlar HARIÇ); 160 kg < ağırlık <= 300 kg FAKAT damızlıklar ve kesimlik	0	0	493.363	546.397.259	
	10229910011	Erkek danalar (Bibos veya Poephagus alt cinsine ait olanlar HARIÇ); ağırlık > 400 kg, kesimlik olanlar	0	0	74.773	135.395.959	
	10229990000	Diğer sığırlar (Bibos veya Poephagus alt cinsine ait olanlar HARIÇ); ağırlık > 300 kg FAKAT damızlıklar ve kesimlik olanlar HARIÇ	0	0	157.066	225.291.598	
	10290990000	Canlı diğer büyükbaş hayvanlar; evcil olanlar ve damızlık olanlar HARIÇ	1	507	0	0	
		10410100000	Koyunlar; damızlık olanlar	590	311.000	5.255	1.443.410
		10410300000	Kuzular; yaşı <= 1 FAKAT damızlık olanlar HARIÇ	16.427	1.718.233	45.674	3.764.875
		10410800000	Koyunlar; kuzular ve damızlık olanlar HARIÇ	25.011	2.557.292	0	0
	10420100000	Keçiler; damızlık olanlar	30	35.000	104	40.765	
	10420900018	Keçiler; oğlaklar ve damızlık olanlar HARIÇ	2.358	186.060	2.359	135.574	
	Yıl toplamı:		44.417	10.933.092	871.409	1.168.751.965	
Yıl			İhracat (Baş)	İhracat (Dolar)	İthalat (Baş)	İthalat (Dolar)	
2024 (Şubat)	10221100000	Düveler (doğurmamış dişi sığırlar); damızlık olanlar	0	0	9.503	27.782.969	
	10221900000	Sığırlar (düveler ve inekler hariç); damızlık olanlar	0	0	10.639	14.920.959	
	10229490000	Sığırlar (Bibos veya Poephagus alt cinsine ait olanlar HARIÇ); 160 kg < ağırlık <= 300 kg FAKAT damızlıklar ve kesimlik	0	0	53.997	62.206.272	
	10229910011	Erkek danalar (Bibos veya Poephagus alt cinsine ait olanlar HARIÇ); ağırlık > 400 kg, kesimlik olanlar	0	0	3.135	8.038.443	
	10229990000	Diğer sığırlar (Bibos veya Poephagus alt cinsine ait olanlar HARIÇ); ağırlık > 300 kg FAKAT damızlıklar ve kesimlik olanlar HARIÇ	0	0	12.331	16.618.593	
		10410300000	Kuzular; yaşı <= 1 FAKAT damızlık olanlar HARIÇ			3.853	34513
	Yıl toplamı:		0	0	93.458	129.763.884	



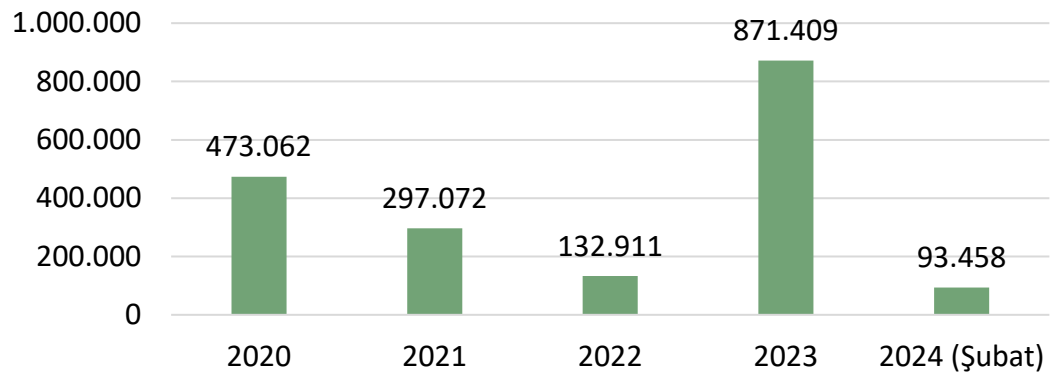
İTHALAT (Baş)



İTHALAT (Dolar)

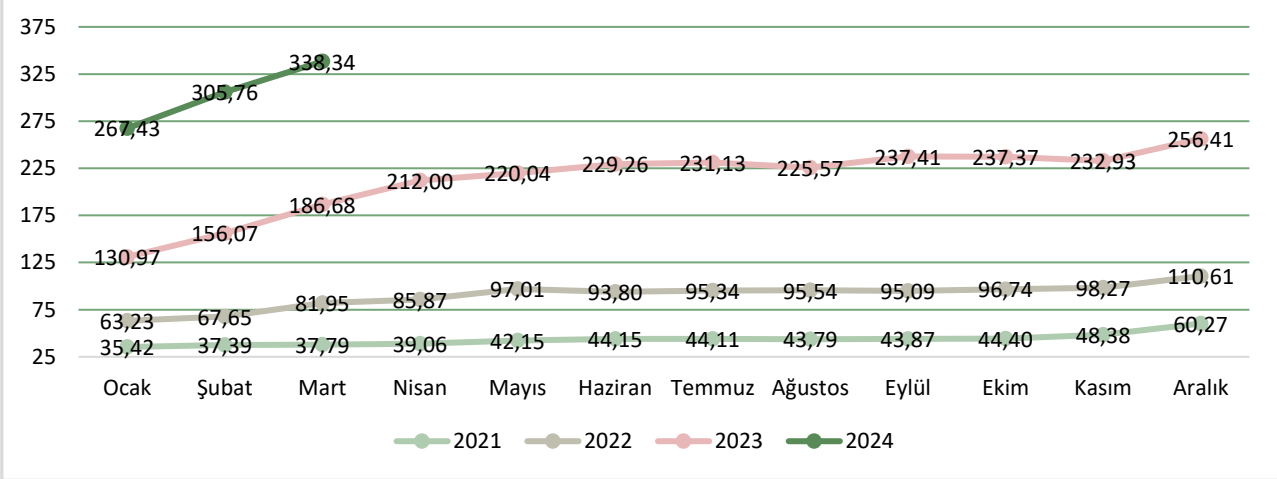


2020 - 2024 CANLI HAYVAN İTHALATI (Baş)





ÜLKEMİZDE DANA KARKAS FİYATLARI



Kaynak: Ankara Ticaret Borsası Fiyat Tescil Bülteni

ÜLKEMİZDE 2022 VE 2023 YILLARI AYLIK DANA KARKAS FİYATLARI

DANA KARKAS FİYATLARI (TL/kg)				
	Ulusal Kırmızı Et Konseyi	% Değişim	Ankara Ticaret Borsası	% Değişim
Mar.23	186,30	18,9	186,68	19,6
Nis.23	205,21	10,2	212,00	13,6
May.23	221,71	8,0	220,04	3,8
Haz.23	226,04	2,0	229,26	4,2
Tem.23	232,34	2,8	231,13	0,8
Ağu.23	226,50	-2,5	225,57	-2,4
Eyl.23	241,65	6,7	237,41	5,2
Eki.23	238,19	-1,4	237,37	-0,02
Kas.23	232,81	-2,3	232,93	-1,9
Ara.23	260,34	11,8	256,41	10,1
Oca.24	265,26	1,9	267,43	4,30
Şub.24	299,31	12,8	305,76	14,33
Mar.24	326,76	9,2	338,34	10,66



DÜNYA KIRMIZI ET ÜRETİM RAKAMLARI

Gıda ve Tarım Örgütü'nün haziran ayında yayımladığı "Gıda Öngörüsü" raporuna göre, 2022 yılında dünya et üretiminin 362,6 milyon ton olması tahmin edilmektedir. Türler bazında et üretimine baktığımızda ise, 76,3 milyon ton büyükbaş eti, 16,7 milyon ton küçükbaş eti, 142,7 milyon ton kanatlı eti ve 122,3 milyon ton domuz eti olarak tahmin edildiği görülmektedir.

DÜNYA SIĞIR ETİ VE BUFALO ETİ ÜRETİMİ (BİN TON KARKAS AĞIRLIK EŞDEĞERİ)

	2011	2016	2017	2018	2019	2020	2021
Dünya Üretimi (FAO) (OECD)	64568	67506	68462	69500	70474	70882	71452
GIRA Et Gelişimleri Kitabı Verileri	63205	65628	67230	69482	69987	68307	67964

Kaynak: IMS-GIRA Et Kitabı, 2022

BAZI BÖLGELERDE SIĞIR ETİ ÜRETİMLERİ (BİN TON KARKAS AĞIRLIK EŞDEĞERİ)

	2011	2016	2017	2018	2019	2020	2021
AB	7977	7881	7880	8002	7905	6895	6860
Kuzey Amerika	14891	14500	15040	15470	15720	15751	16274
Güney Amerika	14409	14758	15427	16735	16236	16026	15017
Asya	12261	13207	13567	13760	14081	13853	14204
Avustralya	2128	2129	2148	2308	2433	2132	1867
Yeni Zelanda	601	647	655	672	713	726	745

Kaynak: IMS-GIRA Et Kitabı, 2022

DÜNYA KOYUN ETİ ÜRETİMİ (BİN TON KARKAS AĞIRLIK EŞDEĞERİ)

	2011	2016	2017	2018	2019	2020	2021
Dünya Üretimi (FAO)	13254	14644	14891	15069	15279	15520	15742
GIRA Et Gelişimleri Kitabı Verileri	13553	15335	15830	16106	16532	16257	16536

Kaynak: IMS-GIRA Et Kitabı, 2022

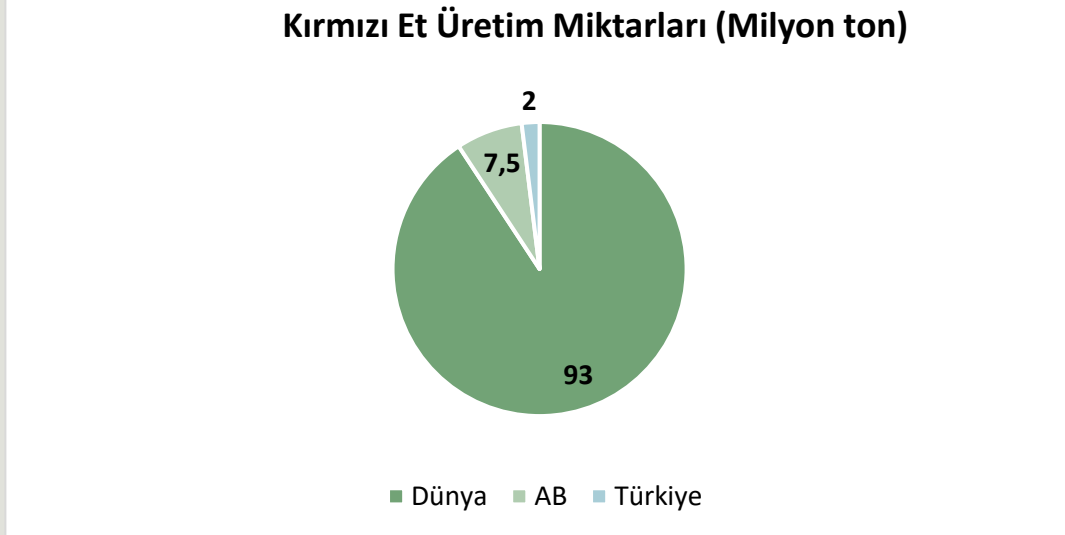
BAZI BÖLGELERDE KOYUN ETİ ÜRETİMLERİ (BİN TON KARKAS AĞIRLIK EŞDEĞERİ)

	2011	2016	2017	2018	2019	2020	2021
AB	950	918	927	929	949	624	630
Kuzey Amerika	184	184	183	188	188	184	185
Güney Amerika	294	279	283	252	253	260	261
Asya	6048	7063	7427	7677	7982	8103	8372
Avustralya	536	706	729	760	754	662	660
Yeni Zelanda	445	452	475	467	448	458	444

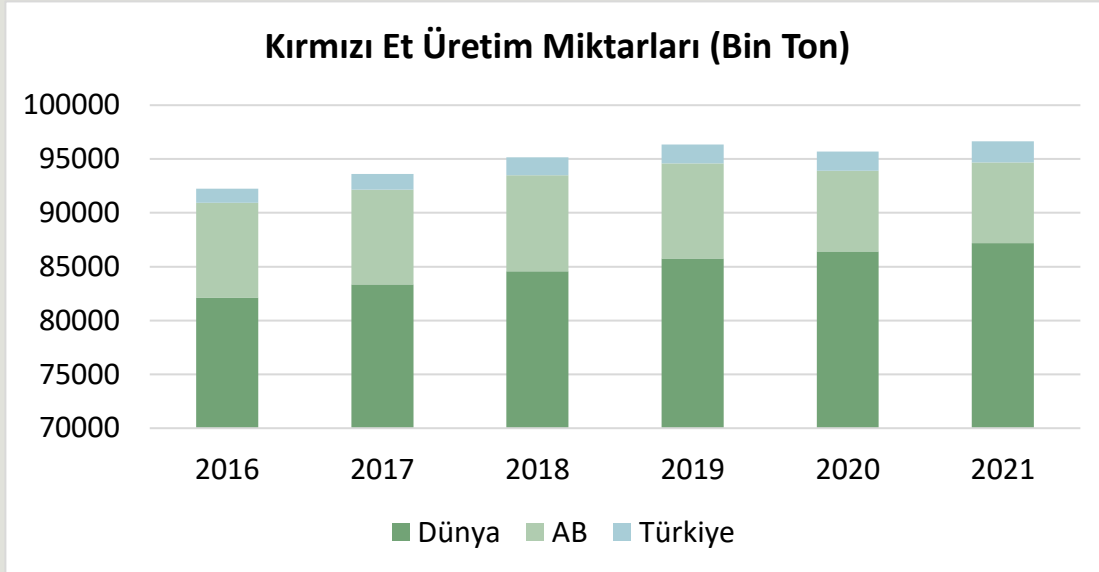
Kaynak: IMS-GIRA Et Kitabı, 2022

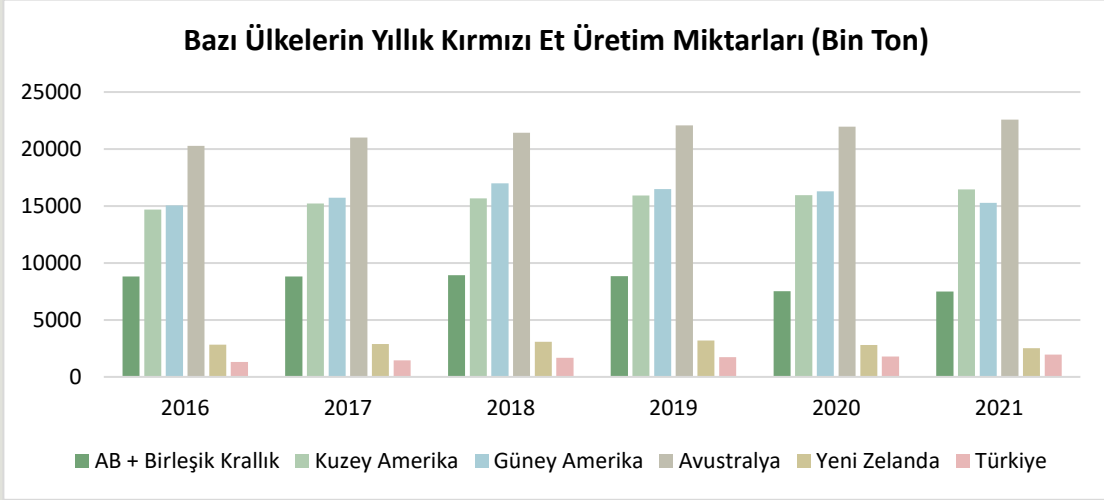


DÜNYADA, AB'DE VE ÜLKEMİZDE KIRMIZI ET ÜRETİM MİKTARI



Kaynak: IMS-GIRA Et Kitabı, 2022, TÜİK - 2021

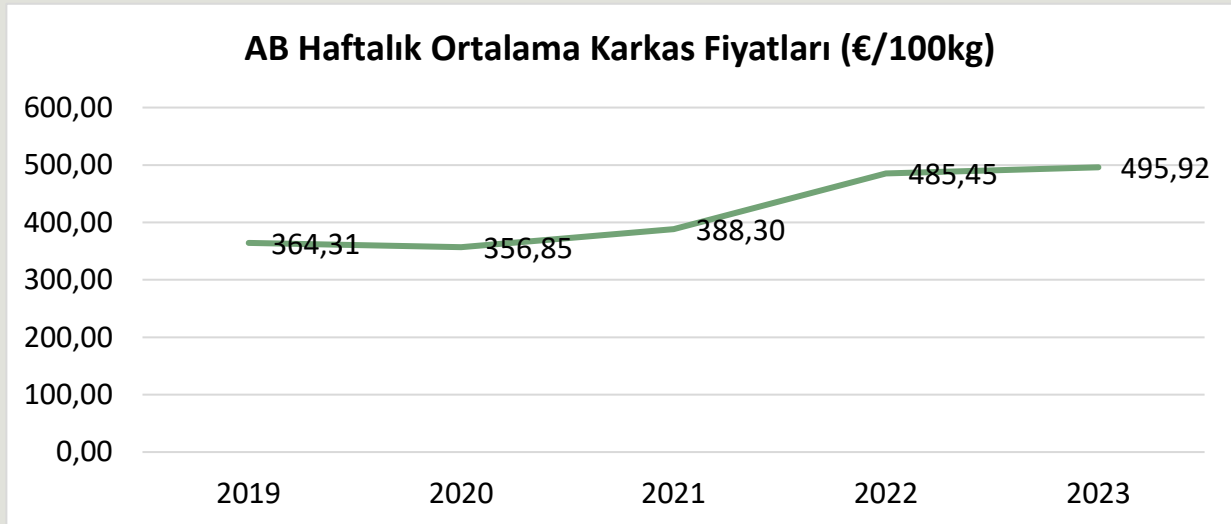




Kaynak: IMS-GIRA Et Kitabı, 2022

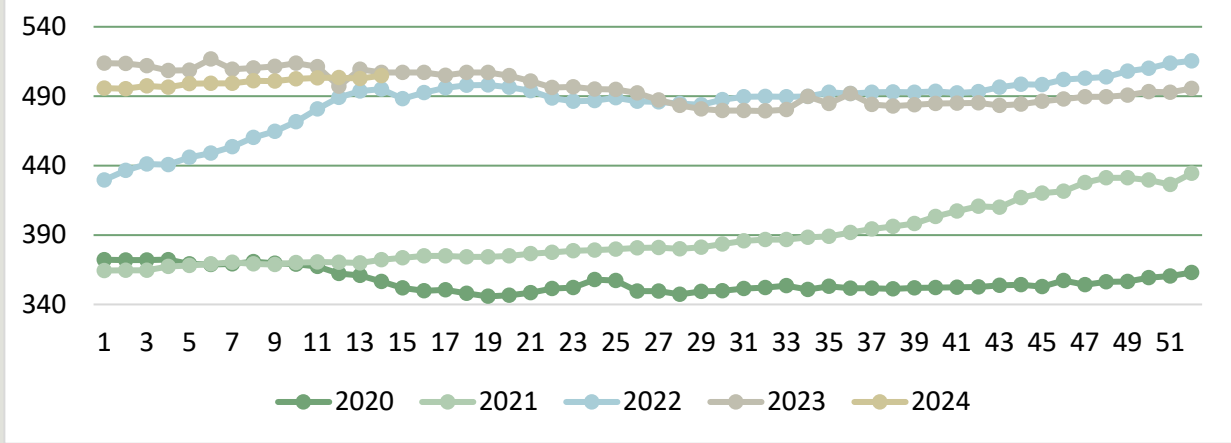
FAO verilerine göre 2022 yılında dünyadaki toplam kırmızı et üretimi 93 milyon ton tahmin edilmektedir. Toplam kırmızı et üretimi yine aynı yıl AB'de 7,5 milyon ton ve ülkemizde ise 2 milyon ton olarak gerçekleşmiştir. Bu veriler değerlendirildiğinde, dünyadaki toplam -domuz hariç- kırmızı et üretiminin %1,6'sı Türkiye'de gerçekleşmektedir. AB'deki üretim ile kıyaslandığında ise üretimimiz, AB'nin %26,1'i seviyesindedir.

AVRUPA BİRLİĞİ VERİLERİ

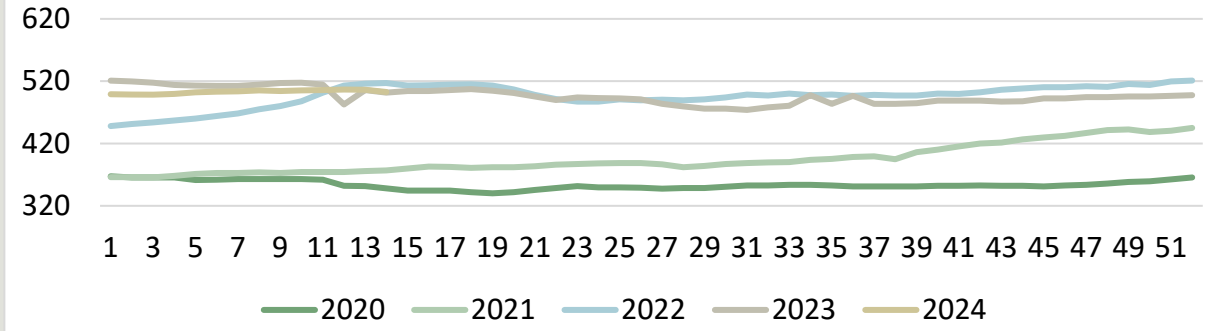




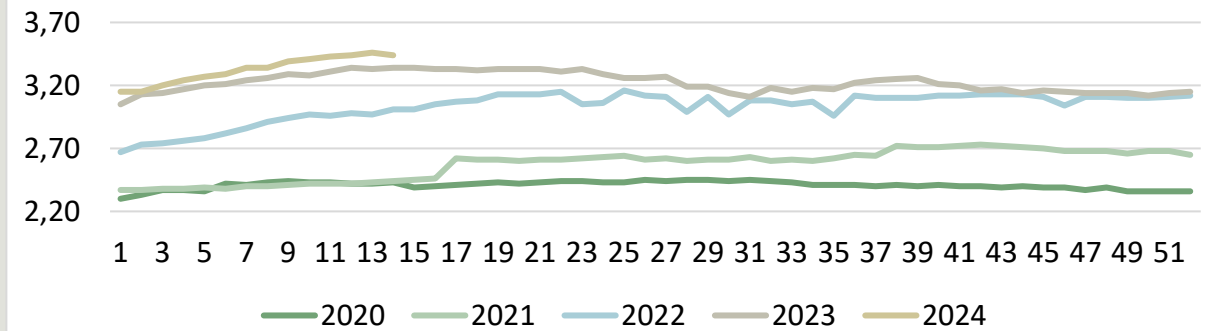
HAFTALIK AB KARKAS FİYATLARI (EURO/100kg)



AB Genç Sığır 12 - 24 Aylık Fiyatları, €/100 kg



AB Genç Besilik Sığır Fiyatları ,€/kg



Kaynak: AB Komisyonu



SETBİR

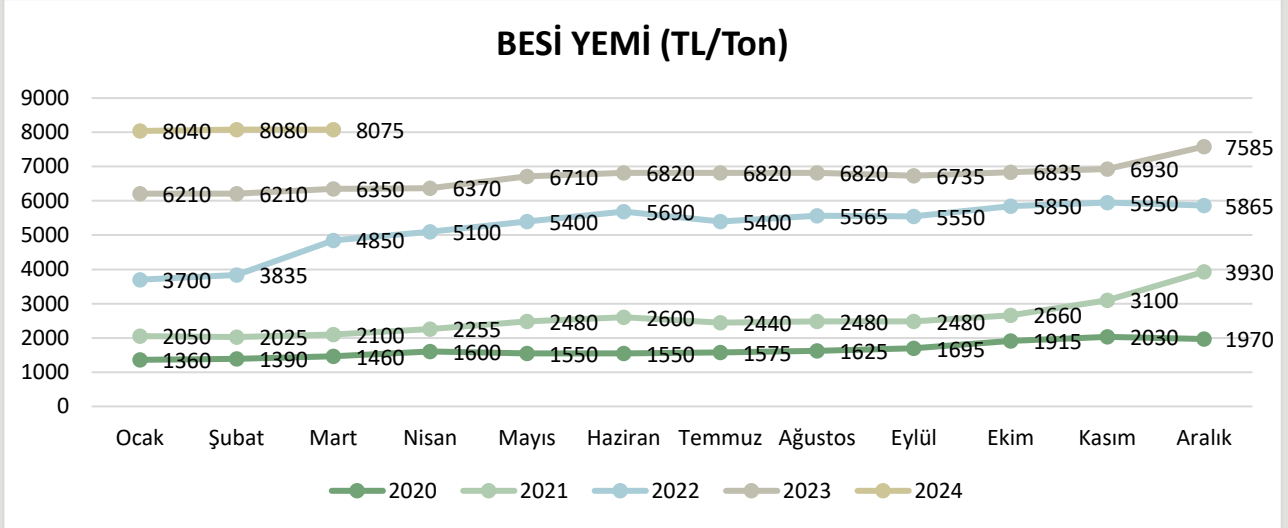
3. YEM SEKTÖRÜ

BESİ YEMİ FİYATI (TL/ton)

Yıl	Ocak	Şubat	Mart	Nisan	Mayıs	Haziran	Temmuz	Ağustos	Eylül	Ekim	Kasım	Aralık	Yıl Ortalaması
2020	1360	1390	1460	1600	1550	1550	1575	1625	1695	1915	2030	1970	1643,33
2021	2050	2025	2100	2255	2480	2600	2440	2480	2480	2660	3100	3930	2550,00
2022	3700	3835	4850	5100	5400	5690	5400	5565	5550	5850	5950	5865	5229,58
2023	6210	6210	6350	6370	6710	6820	6820	6820	6735	6835	6930	7585	6699,58
2024	8040	8080	8075										

Kaynak: TÜRKİYEM-BİR

YILLARA GÖRE BESİ YEMİ FİYATI DEĞİŞİM GRAFİĞİ



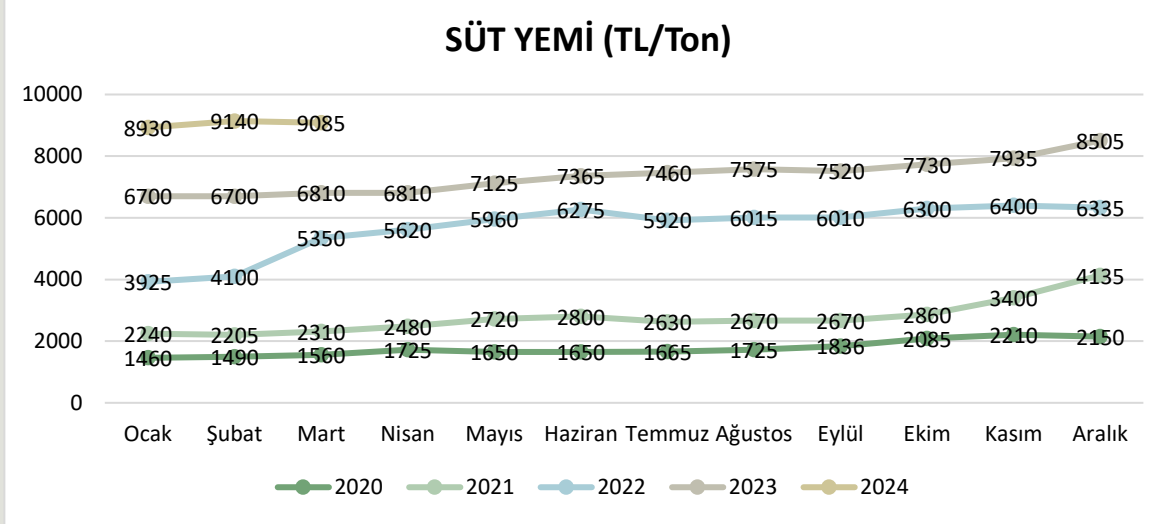
SÜT YEMİ FİYATI (TL/ton)

Yıl	Ocak	Şubat	Mart	Nisan	Mayıs	Haziran	Temmuz	Ağustos	Eylül	Ekim	Kasım	Aralık	Yıl Ortalaması
2020	1460	1490	1560	1725	1650	1650	1665	1725	1836	2085	2210	2150	1767,00
2021	2240	2205	2310	2480	2720	2800	2630	2670	2670	2860	3400	4135	2760,00
2022	3925	4100	5350	5620	5960	6275	5920	6015	6010	6300	6400	6335	5684,00
2023	6700	6700	6810	6810	7125	7365	7460	7575	7520	7730	7935	8505	7353,00
2024	8930	9140	9085										

Kaynak: TÜRKİYEMBİR



YILLARA GÖRE SÜT YEMİ FİYATI DEĞİŞİM GRAFİĞİ



ÜLKEMİZDE YEM HAMMADDE FİYATLARI

HAMMADDELER	6.03.2024		12.03.2024		19.03.2024		29.03.2024		03.04.2024	
	TL	\$	TL	\$	TL	\$	TL	\$	TL	\$
MISIR	7.100	224	7.100	222	7.000	216	7.000	216	7.200	224
ARPA	7.400	233	7.400	231	7.400	229	7.600	235	7.700	239
FULL FAT SOYA	16.812	530	16.981	530	17.140	530	17.140	530	17.383	540
SOYA KÜSPESİ	16.494	520	16.661	520	16.493	510	16.817	520	16.578	515
MISIR GRİZİ	8.247	260	8.330	260	8.408	260	8.408	260	8.369	260
BUĞDAY KEPEĞİ	5.400	170	5.600	175	5.900	182	5.900	182	6.200	193
MISIR KEPEĞİ	8.247	260	8.330	260	8.408	260	8.408	260	8.369	260
RAZMOL	6.100	192	6.150	192	6.400	198	6.400	198	6.700	208
KIRIK BUĞDAY	7.000	221	7.000	218	7.000	217	7.000	216	7.000	217
YEMLİK BUĞDAY	8.500	268	8.500	265	8.500	263	8.500	263	8.500	264
HAM YAĞ	27.755	875	28.035	875	28.298	875	28.298	875	28.166	875
ATK (28 PROTEİN)	5.800	183	5.800	181	6.100	189	6.100	189	6.100	189
ATK (36 PROTEİN)	7.930	250	8.330	260	8.408	260	8.570	265	8.691	270



PTK (26 – 27 PR)	8.300	262	8.300	259	8.300	257	9.000	278	9.000	280
MELAS	2.700	85	2.700	84	2.700	84	2.700	84	2.700	84
DDGS	10.150	320	10.093	315	10.025	310	9.864	305	9.979	310
Ş KURU	31,72		32,04		32,34		32,34		32,19	

Kaynak: TÜRKİYEM-BİR

- Fiyatlara nakliye ve KDV dâhil değildir. Fiyatlar bilgilendirme amaçlı olup, tahmini fiyatlardır.
- Soya Fasulyesi Fiyatı = Full Fat Soya Fiyatı -25\$
- Kırmızı ile yazılanlar piyasada satış şeklini belirtmekte olup, siyah renkli olanlar dolar kurundan çevrilmiş fiyatlardır.

ÜLKEMİZDE SÜT/YEM PARİTESİ

Yıl	Ocak	Şubat	Mart	Nisan	Mayıs	Haziran	Temmuz	Ağustos	Eylül	Ekim	Kasım	Aralık
2020*							1,622	1,565	1,471	1,247	1,176	1,209
2021	1,250	1,270	1,212	1,129	1,066	1,036	1,217	1,199	1,199	1,119	0,941	1,137
					1,048	1,018						
					1,029	1,000						
2021**	1,339	1,361	1,299	1,210	1,176	1,143	1,293	1,273	1,273	1,189	1,000	1,185
					1,158	1,125						
					1,140	1,107						
2022	1,197	1,146	0,879	1,014	1,258	1,195	1,267	1,247	1,248	1,349	1,328	1,342
2022 Destekle	1,248	1,195	1,065	1,192	1,292	1,227	1,301	1,280	1,281	1,429	1,406	1,421
2023	1,269	1,269	1,248	1,248	1,193	1,154	1,139	1,518	1,529	1,488	1,449	1,352
2023 Destekle	1,343	1,343	1,322	1,322	1,263	1,222	1,206	1,584	1,596	1,552	1,512	1,411
2024	1,344	1,477	1,486									
2024 Destekle	1,400	1,532	1,541									

- *Çiğ süt desteklemesi 2020 yılı temmuz, ağustos, eylül ayları için 40 krş., ekim, kasım ve aralık ayları için 30 krş. olarak hesaplanmıştır. ** Çiğ süt desteklemesi 20 krş. olarak hesaplanmıştır.
- 1 Mayıs 2021 - 30 Haziran 2021 arası çiğ süt kalitesine göre A, B ve C sınıflandırılarak fiyatlandırma uygulanmıştır.
- 1 Temmuz 2021 tarihi itibari ile referans fiyatı: Temmuz-Ağustos-Eylül aylarında %3,5 yağ ve %3,1 protein; Ekim-Kasım-Aralık aylarında %3,6 yağ ve %3,2 protein değerleri baz alınacaktır. Ayrıca yağ ve protein oranlarındaki her bir dizyem (%0,1'lik değişim) için ± 5 Kuruş fark uygulanacaktır.

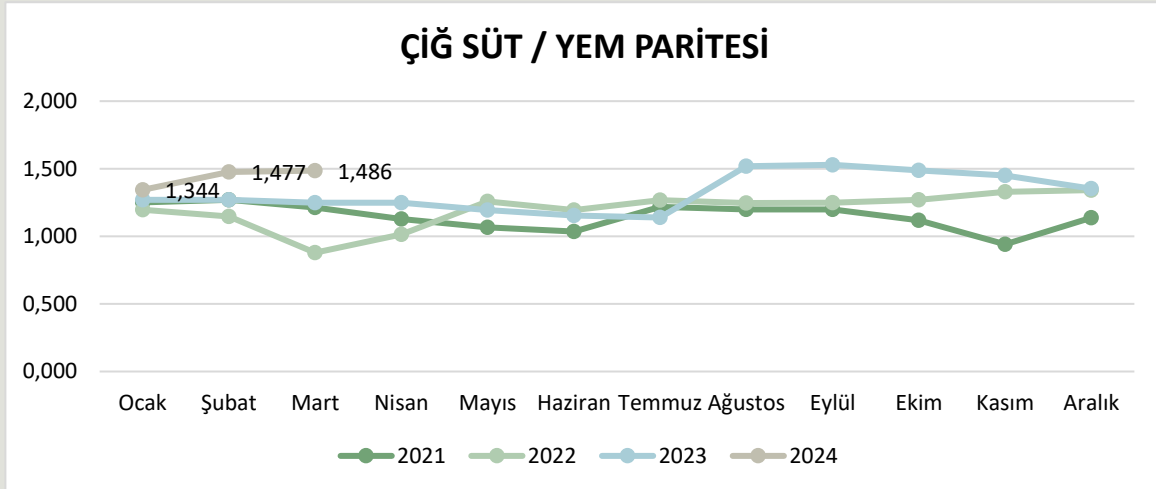


SETBİR

- 8 Aralık 2021 itibariyle referans fiyatı: 2019/64 sayılı Çiğ İnek Sütünün Sınıflandırılmasına İlişkin Tebliği ile belirlenen A Sınıfı çiğ sütün dönemine ait protein ve yağ değerleri baz alınacaktır. Ayrıca yağ ve protein oranlarındaki her bir düzey (%0,1'lik değişim) için ± 7 Kuruş fark uygulanacaktır.
- 15 Mayıs 2022 itibariyle referans fiyatı: 2019/64 sayılı Çiğ İnek Sütünün Sınıflandırılmasına İlişkin Tebliği ile belirlenen A Sınıfı çiğ sütün dönemine ait protein ve yağ değerleri baz alınacaktır. Ayrıca yağ ve protein oranlarındaki her bir düzey (%0,1'lik değişim) için ± 10 Kuruş fark uygulanacaktır.
- 15 Ekim 2022 tarihi itibari ile çiğ süt fiyatı 8,50TL/L %3,6 yağ, %3,2 protein. Soğutma, nakliye ve diğer cari giderler üretici tarafından karşılandığı takdirde bu giderler üreticiye ilave olarak ödenecektir. Destekleme 1 Mart 2022 tarihi itibari ile 15 Mayıs 2022 tarihine kadar 1 TL. 15 Mayıs 2022 sonrası 0,2 TL.
- 1 Ağustos 2023 tarihi itibari ile çiğ süt fiyatı 11,50TL/L %3,6 yağ ve %3,2 protein içeriğine sahip çiğ inek sütü tavsiye satış fiyatı üreticinin eline litre başına net geçecek şekilde (çiğ süt desteği hariç). Destekleme 0,5 TL.
- 22 Ocak 2024 tarihinden itibaren geçerli olmak üzere %3,6 yağ ve %3,2 protein içeriğine sahip çiğ inek sütü tavsiye satış fiyatı üreticinin eline litre başına net geçecek şekilde (çiğ süt desteği hariç) 13,50 TL olarak belirlenmiştir. Soğutma, nakliye ve diğer cari giderler üretici tarafından karşılandığı takdirde bu giderler üreticiye ilave olarak ödenecektir. Destekleme 0,5 TL.

ÜLKEMİZDE SÜT/YEM PARİTESİ – YIL ORTALAMASI

Yıl	Yıl Ortalaması
2020	1,325
2021	1,148
2022	1,199
2023	1,321
2024 (2 ay)	1,410

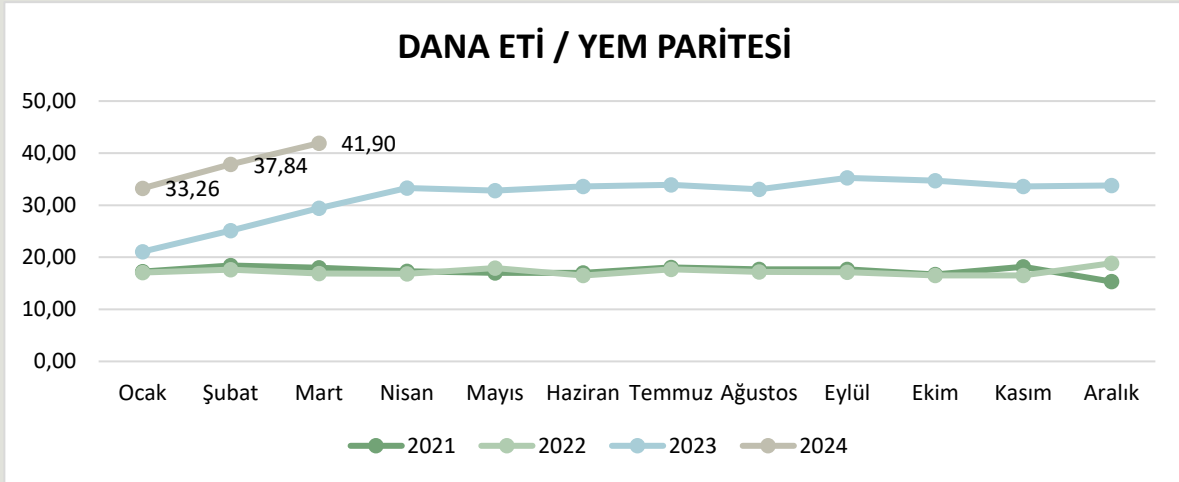




SETBİR

ÜLKEMİZDE DANA ETİ/YEM PARİTESİ

	ATB KARKAS FİYATLARI (TL/kg)	BESİ YEMİ (TL/kg)	DANA ETİ / YEM PARİTESİ
Mar.23	186,68	6,350	29,40
Nis.23	212,00	6,370	33,28
May.23	220,04	6,710	32,79
Haz.23	229,26	6,820	33,62
Tem.23	231,13	6,820	33,89
Ağu.23	225,57	6,820	33,07
Eyl.23	237,41	6,735	35,25
Eki.23	237,37	6,835	34,73
Kas.23	232,93	6,930	33,61
Ara.23	256,41	7,585	33,80
Oca.24	267,43	8,040	33,26
Şub.24	305,76	8,080	37,84
Mar.24	338,34	8,075	41,90



YILLIK ORTALAMA DANA ETİ / YEM PARİTESİ

YIL	YILLIK ORTALAMA
2020	21,96
2021	17,39
2022	17,23
2023	31,64
2024 (3 ay)	37,67



AVRUPA YEM FİYATLARI
YEMLİK BUĞDAY FİYATLARI (EURO/TON)

ÜLKELER	7.04.2024	31.03.2024	24.03.2024	17.03.2024	10.03.2024
BELÇİKA- Brüksel (DEPPROD)	151	151	151		
ALMANYA - Hamburg (DEPSILO)	192		183	174	167
Estonia (DELFIRST)		177			184
MACARİSTAN- Budapeşte (DELPORTGEX)		130	147	152	155
İRLANDA- Dublin (DELFIRST)	215	210	210	210	210
HOLLANDA- Rotterdam (CIF)	202	203	194	191	186
ROMANYA- Oltenia (DEPSILO)	166		159	168	
TÜRKİYE	246	244	246	243	244

YEMLİK ARPA FİYATLARI (EURO/TON)

ÜLKELER	7.04.2024	31.03.2024	24.03.2024	17.03.2024	10.03.2024
ALMANYA - Hamburg (DEPSILO)	177	177	170	169	165
İSPANYA- Valladolid (DEPSILO)	218	218	207	206	206
FRANSA- Rouen (DELPORT)	187	186	184	181	173
HOLLANDA- Rotterdam (CIF)	194	192	184	181	175
ROMANYA- Muntenia (DEPSILO)	156		159	155	153
TÜRKİYE	223	218	214	212	212

MISIR FİYATLARI (EURO/TON)

ÜLKELER	7.04.2024	31.03.2024	24.03.2024	17.03.2024	10.03.2024
ALMANYA - Köln (DEPSILO)	206		207	189	187
İSPANYA- Valladolid (DEPSILO)	223	222	212	213	213
FRANSA- Bordeaux (DELPORT)	200	201	192	178	178
MACARİSTAN- Budapeşte (DELPORTGEX)	155	154	154	151	152
ROMANYA- Oltenia (DEPSILO)	196				226
TÜRKİYE	208	201	202	203	204

YEMLİK YULAF FİYATLARI (EURO/TON)

ÜLKELER	7.04.2024	31.03.2024	24.03.2024	17.03.2024	10.03.2024
AVUSTURYA- Wels (DEPSILO)	295		295		300
FİNLANDİYA - Loviisa - DELPORT	217	217	223	230	233



	Fiyat Dönem Etiketleri
FGATE	Üretici fiyatı
DEPPROD	Çiftlikten veya üretim alanından çıkış- kamyonunda veya diğer ulaşım araçlarında
DELFIRST	İlk müşteriye teslimat- silo veya işleme tesisi- kamyonunda veya diğer ulaşım araçlarında
DEPSILO	Silodan çıkış- depolamadan sonra- kamyonunda veya diğer ulaşım araçlarında
DELPROC	Bir araçtan sonra işleyiciye teslimat
DELPORT	Limana teslimat- tren veya kamyon veya mavnalı ile liman silosuna gönderilen tahıl
FOB	Güvertede teslim- uluslararası ticaret terimleri- resmi tanım http://www.iccwbo.org/incoterms/id3040/index.html
CIF	Maliyet, sigorta ve nakliye- uluslararası ticaret terimleri- resmi tanım http://www.iccwbo.org/incoterms/id3040/index.html
DEPPORT	Yere (liman) gönderim, yükü boşaltılmış, kamyonun ayrıldığı liman
-GEX	tahıl değişim kotasyonu

Tüm fiyatlar KDV hariç toptan satış fiyatlarıdır.

4. 2024 MART AYINDA RESMİ GAZETE'DE YAYINLANAN MEVZUAT İCMALİ

- **5 Mart 2024 - "Glütensiz Gıda Ürünü Satış Yükümlülüğü Getirilmesine İlişkin Tebliğ"**

Anılan Tebliğin amacı, glüten intoleransı dolayısıyla tıbbi beslenme tedavisine gereksinim duyan bireylerin glütensiz gıda ürünlerine erişiminin kolaylaştırılmasıdır.

Satış yükümlülüğü

MADDE 3- (1) Gıda perakende sektöründe hızlı tüketim mallarının satışıyla iştigal eden ve şube sayısı iki yüzden fazla olan zincir mağazalar;

a) İki yüz elli metrekareden fazla satış alanına sahip şubelerinde glütensiz olmak üzere un, tatlı atıştırmalık ve tuzlu atıştırmalığı,

b) Dört yüz metrekareden fazla satış alanına sahip şubelerinde glütensiz olmak üzere ekmek, un, makarna, tatlı atıştırmalık ve tuzlu atıştırmalığı,

süreklilik arz edecek şekilde ve talebi karşılayacak miktarda satışa hazır bulundurmakla yükümlüdür.



Yürürlük

MADDE 4- (1) Bu Tebliğin;

- a) 3 üncü maddesinin birinci fıkrasının (b) bendi 1/9/2024 tarihinde,
b) Diğer hükümleri 1/6/2024 tarihinde,
yürürlüğe girer.

- **6 Mart 2024 - “Geri Kazanım Katılım Payına İlişkin Yönetmelikte Değişiklik Yapılmasına Dair Yönetmelik”**

MADDE 1- 31/12/2019 tarihli ve 30995 dördüncü mükerrer sayılı Resmî Gazete’de yayımlanan Geri Kazanım Katılım Payına İlişkin Yönetmeliğin 2 nci maddesinin üçüncü fıkrasında yer alan “bu Yönetmelik hükümleri” ibaresi “bu Yönetmeliğin üçüncü bölümü haricindeki hükümleri” şeklinde değiştirilmiştir.

MADDE 3- Aynı Yönetmeliğin 10 uncu maddesinin birinci fıkrasında yer alan “50.000” ibaresi “150.000” şeklinde, “2872 sayılı” ibaresi “2872 sayılı Kanun” şeklinde değiştirilmiş, aynı maddeye birinci fıkradan sonra gelmek üzere aşağıdaki fıkra eklenmiş ve diğer fıkralar buna göre teselsül ettirilmiştir.

“(2) Birinci fıkrada yer alan geri kazanım katılım payı miktarı takvim yılı başından geçerli olmak üzere her yıl bir önceki yıla ilişkin olarak 4/1/1961 tarihli ve 213 sayılı Vergi Usul Kanununun mükerrer 298 inci maddesi hükümleri uyarınca tespit ve ilan edilen yeniden değerlendirme oranında artırılarak uygulanır.”

MADDE 4- Aynı Yönetmeliğin 15 inci maddesinin üçüncü fıkrasında yer alan “bu suretle tespit edilen tutarları yarısına kadar artırmaya veya” ibaresi “bu listede yer alan veya bu fıkra uyarınca yeniden değerlendirme oranı uygulanmak suretiyle belirlenen tutarları iki katına kadar artırmaya veya yarısına kadar” şeklinde değiştirilmiştir.

- **14 Mart 2024 - Bitki Koruma Ürünlerinin Ruhsatlandırılması ve Piyasaya Arzı Hakkında Yönetmelik**

Anılan Yönetmeliğin amacı; bitki veya bitkisel ürünlerin her türlü zararlı organizmadan korunması ve/veya bu tür organizmaların etkisinin önlenmesi için, bitki ve bitkisel ürünlerin yetiştirildikleri ve muhafaza edildikleri ortamlarda zararlı organizmalara karşı kullanılacak ticari formdaki bitki koruma ürünlerinin; ruhsata esas yapılacak çalışmaları, ruhsatlandırılması, insan ve hayvan sağlığı ile çevre üzerinde yaratabilecekleri olumsuz



SETBİR

etkilere karşı etkin kontrolü ve gözetimini sağlamak üzere sınıflandırılması, ambalajlanması, etiketlenmesi, piyasaya arzı ve ruhsat başvurusunda bulunanlar ile ruhsat sahiplerinin yükümlülükleri hakkında usul ve esasları belirlemektir.

- **16 Mart 2024 - “Kapalı Ortamda Bitkisel Üretim Kayıt Sistemi Yönetmeliği”**

Anılan Yönetmeliğin amacı; planlı üretim politikalarının oluşturulmasına yönelik ortam koşulları kısmen ya da tamamen kontrol edilebilir kapalı ortamlardaki bitkisel üretim yetiştiriciliğinin kayıt altına alınması için oluşturulan Kapalı Ortamda Bitkisel Üretim Kayıt Sisteminin kullanılması, güncellenmesi, izlenmesi, geliştirilmesi ve raporlanmasına ilişkin usul ve esasları belirlemektir.

Ayrıca bu Yönetmelik, ortam koşulları kısmen ya da tamamen kontrol edilebilir kapalı bitkisel üretim alanlarının kayıt altına alınması amacıyla Kapalı Ortamda Bitkisel Üretim Kayıt Sisteminin kullanılması, güncellenmesi ve geliştirilmesi ile ilgili kayıt işlemlerinin izlenmesi ve raporlanmasında görev alacak birimlerin belirlenmesi, görevlerin tanımlanması, bu alanlarda tarımsal faaliyette bulunan üretici kayıtlarının yapılması ve düzenlenmesine ilişkin usul ve esasları kapsar.

- **20 Mart 2024 - “Bitki Koruma Ürünlerinin Onayına Esas Denemeleri Yapacaklar Hakkında Yönetmelik”**

Anılan Yönetmeliğin amacı, bitki ve bitkisel ürünler ile mantarların yetiştirildikleri ve muhafaza edildikleri ortamlarda zararlı organizmalara karşı kullanılacak ticari formdaki bitki koruma ürünlerinin onayına esas biyolojik etkinlik, kalıntı, yan etki, başlangıç toksisitesi, direnç, toksikoloji ve ekotoksikoloji denemelerini yapacak olan tüzel kişi veya kuruluşların yetkilendirilmesi ve çalışma usul ve esaslarını belirlemektir.

- **20 Mart 2024 - “Tarımsal Üretici Birliklerinin Kuruluş Usul ve Esaslarına İlişkin Yönetmelikte Değişiklik Yapılmasına Dair Yönetmelik”**

Anılan Yönetmelik'te, su ürünleri üretimiyle ilgili ürün ve ürün grupları ile su ürünleri yetiştiriciliğine ilişkin değişiklik maddeleri yer almaktadır.



5. 2024 YILI NİSAN AYI SEKTÖREL ETKİNLİK TAKVİMİ

- 2 Nisan 2024 – WASTELESS WP1 Regular Update Meeting, online
- 9 – 10 Nisan 2024 – Like – A – Pro Projesi Yıllık Toplantısı, Almanya
- 19 Nisan 2024 – WASTELESS Projesi, Cafe Talks, online
- 19 Nisan 2024 – TÜSİAD Tarım-Gıda Sektörleri Odaklı Olmak Üzere AB Fonlarından Yararlanma Fikir Geliştirme Çalıştayı, İstanbul
- 22 – 24 Nisan 2024 – AEDIL – Dairy – CoVE Proje toplantısı ve çalıştayı, Sırbistan
- 25 – 26 Nisan 2024 – Wasteless Projesi Yıllık Toplantısı, Brüksel
- 26 Nisan 2024 – Karma Grup / SETBİR işbirliği ile Gıda Güvenliği ve Kalite Kültürü Eğitimi, online
- 27 Nisan 2024 – SETBİR Yönetim Kurulu Toplantısı, İzmir
- 25 – 27 Nisan 2024 – 10. Veteriner Gıda Hijyeni Kongresi, Diyarbakır