



SETBİR BÜLTEN / MAYIS 2020

İçindekiler

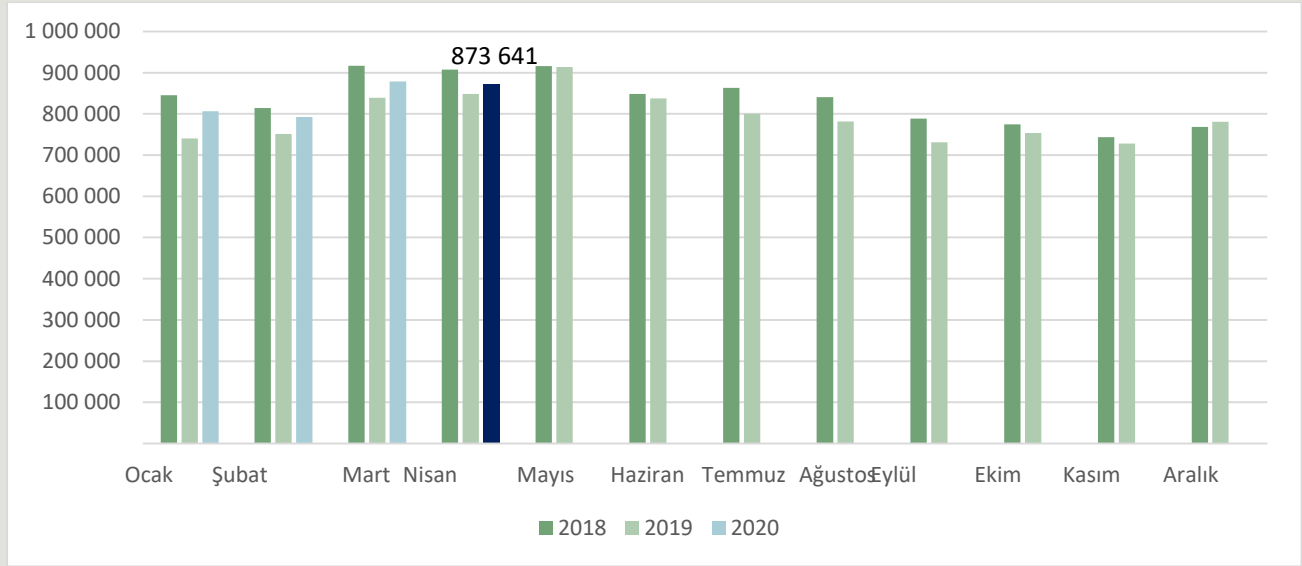
1. Süt Sektörü
2. Kırmızı Et Sektörü
3. Yem Sektörü
4. 2020 Mayıs Ayında Resmî Gazetede Yayınlanan Mevzuat İcmali

1. SÜT SEKTÖRÜ

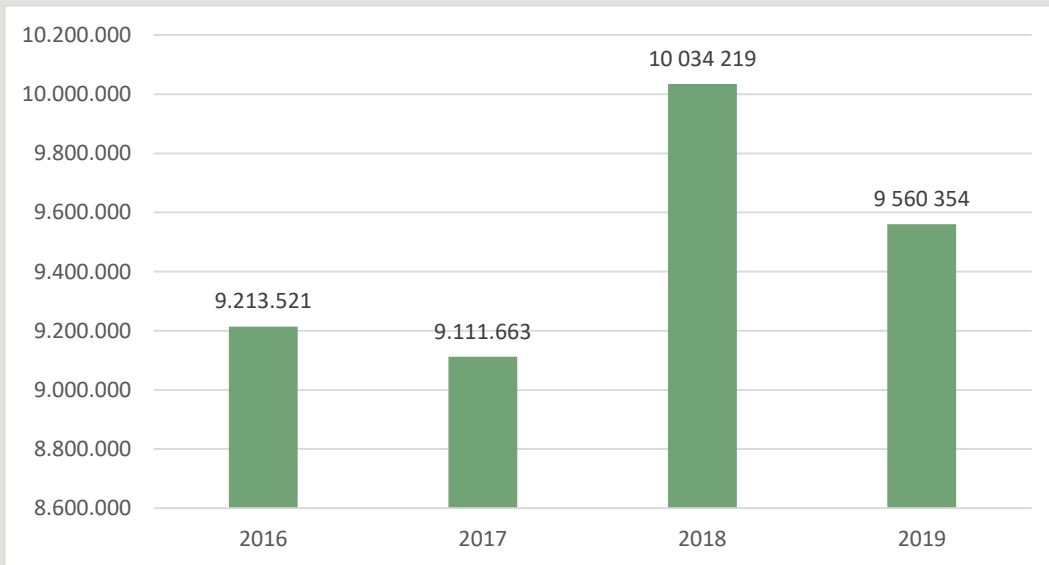
ÜLKEMİZDE YILLARA VE AYLARA GÖRE SANAYİ TARAFINDAN TOPLANAN İNEK SÜTÜ (TON)

Ticari süt işletmelerince Nisan ayında 873 641 ton inek sütü toplanmıştır. Toplanan inek sütü miktarı Nisan ayında bir önceki yılın aynı ayına göre %2,96 artmış, bir önceki aya göre ise %0,6 azalmıştır.

AYLARA GÖRE SANAYİ TARAFINDAN TOPLANAN İNEK SÜTÜ (TON)



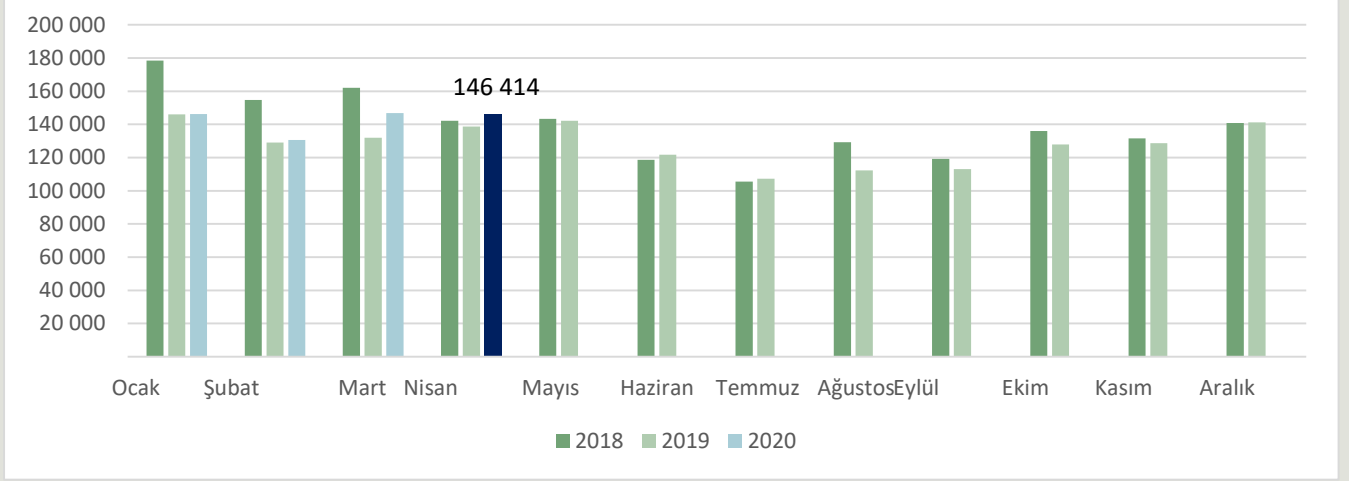
YILLARA GÖRE SANAYİ TARAFINDAN TOPLANAN İNEK SÜTÜ MİKTARI (TON)



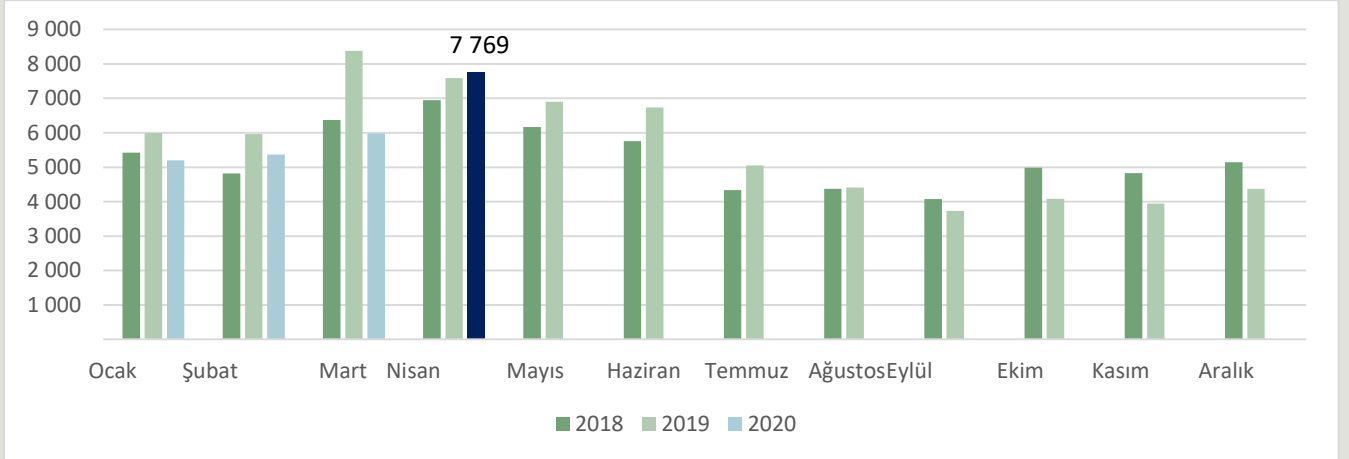
Kaynak: TÜİK

SÜT ÜRÜNLERİ ÜRETİMİ

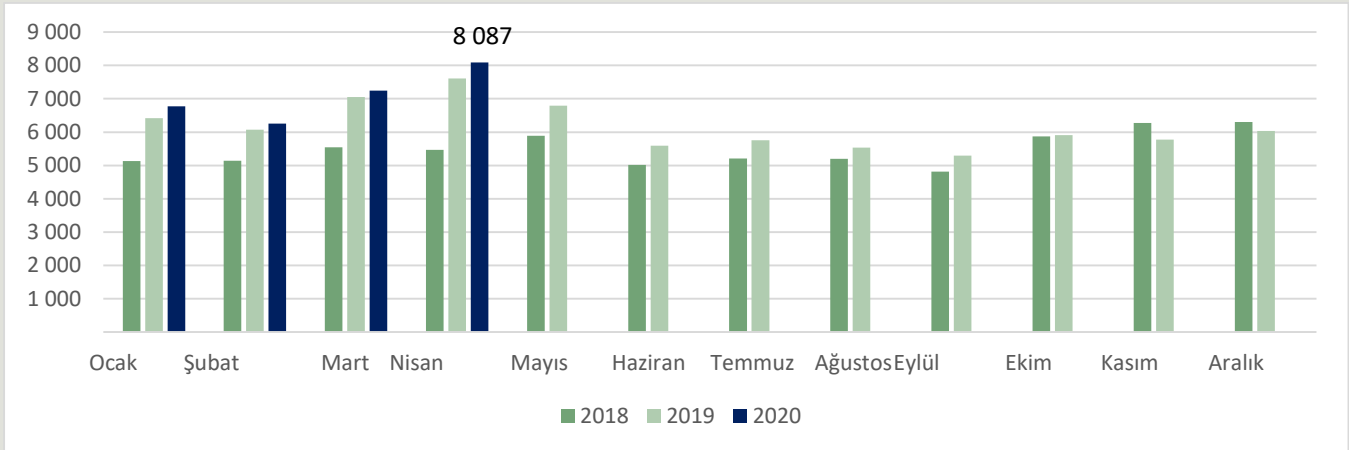
İÇME SÜTÜ ÜRETİMİ (TON)



YAĞSIZ SÜTTOZU ÜRETİMİ (TON)

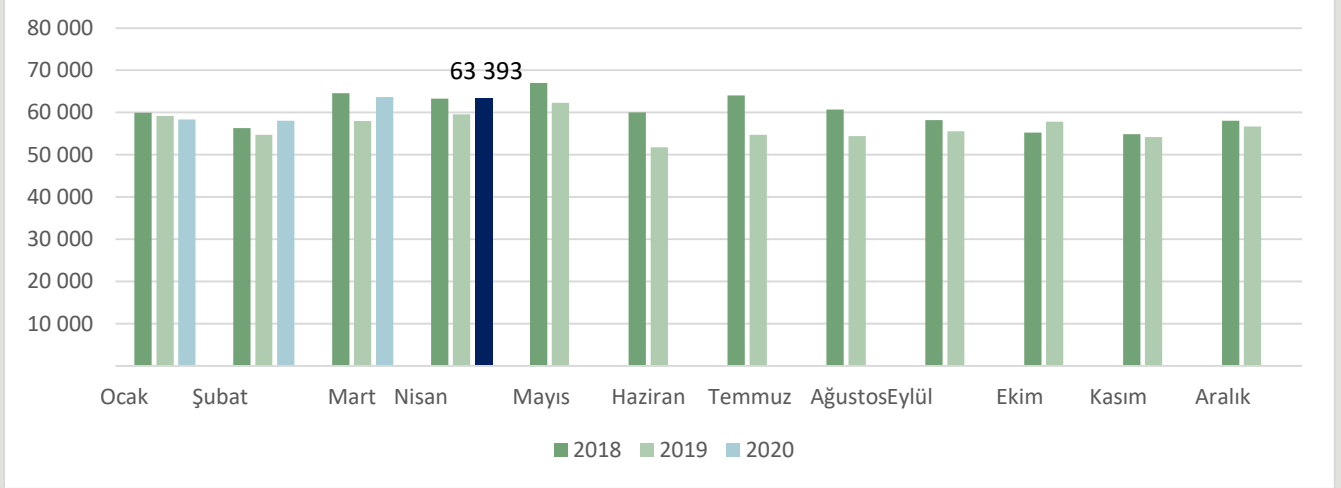


TEREYAĞI ÜRETİMİ (TON)

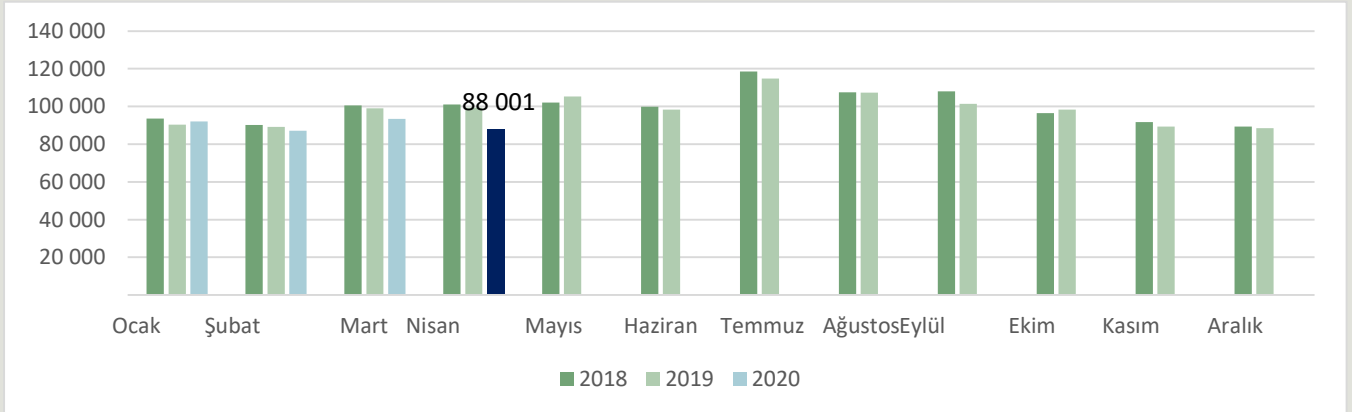


Kaynak: TÜİK

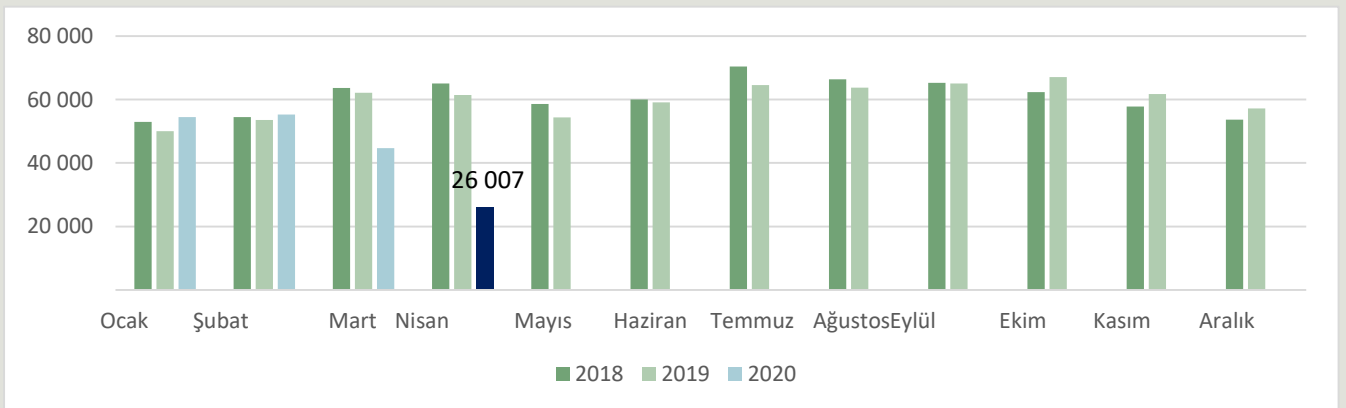
İNEK PEYNİRİ ÜRETİMİ (TON)



YOĞURT ÜRETİMİ (TON)



AYRAN ÜRETİMİ (TON)



Kaynak: TÜİK



ÜLKEMİZDE YILLAR BAZINDA SÜT ÜRÜNLERİ ÜRETİMİ (TON)

	İçme Sütü	Yağlı Süttozu	Yağsız Süttozu	Tereyağı	İnek peyniri	Diğer türlerin peynirleri	Yoğurt	Ayran
2012	1.250.168	35.119	47.173	38.128	539.409	24.781	1.052.657	508.444
2013	1.298.059	38.926	39.951	41.515	574.138	26.128	1.081.409	560.101
2014	1.310.534	51.268	59.811	45.817	603.547	29.303	1.101.253	598.877
2015	1.378.601	46.350	66.158	51.831	637.643	28.297	1.123.017	626.831
2016	1.444.979	45.964	78.229	57.610	638.398	22.580	1.173.577	684.527
2017	1.548.881	45.238	87.732	59.449	662.151	27.758	1.172.195	717.334
2018	1.661.785	46.263	63.237	65.856	722.425	33.584	1.198.793	730.705
2019	1.540.122	39.588	67.136	73.840	679.059	28.101	1.181.205	720.120
2020 (4 ay)	569.965	13.928	24.319	28.354	243.509	7.972	360.551	180.435

Kaynak: TÜİK

ÜLKEMİZDE SÜT ÜRÜNLERİ DIŞ TİCARETİ (TON)

	İhracat Miktar (ton)	İhracat (Dolar)
2015	113.480	271.326.355
2016	176.167	323.176.715
2017	191.638	335.341.510
2018	192.130	325.240.975
2019	208.151	356.850.975
2020 (4 ay)	57.179	111.581.686

	İthalat Miktar (ton)	İthalat (Dolar)
2015	35.159	130.448.466
2016	26.849	90.082.608
2017	20.918	90.603.891
2018	20.518	90.733.864
2019	19.479	80.339.409
2020 (4 ay)	6.084	24.118.233



ÜLKEMİZDE SÜT ÜRÜNLERİ DIŞ TİCARETİ (GTİP BAZINDA)

Yıl	HS6	HS6 adı	İhracat Miktar	İthalat Miktar	İhracat Dolar	İthalat Dolar
2019	40110	Süt, krema (katı yağ <= % 1)	785.718	0	680.619	0
	40120	Süt, krema (katı yağ oranı % 1'i geçen %6'yı geçmeyen)	25.736.348	475.957	13.965.973	250.972
	40140	Süt, krema (%6 <katı yağ =<%10, konsantre edilmemiş, katkısız)	4.016.605	0	2.544.185	0
	40150	Süt, krema (%10 <katı yağ =< %21, konsantre edilmemiş, katkısız)	2.462.700	831.786	5.248.746	2.435.207
	40210	Süt, krema (toz, granül vs. katı yağ oranı %1, 5'ten az)	39.745.182	68.814	80.201.151	277.835
	40221	Süt, krema (toz, granül vs. katı yağ oranı %1, 5'tan fazla) (tatlandırıcısız)	882.683	2.519	2.256.453	17.161
	40229	Süt, krema (toz, granül vs. katı yağ oranı %1, 5'tan fazla) (diğer)	28.976	155	90.861	328
	40291	Süt, krema (tatlandırıcı içermeyen)	321.949	0	1.324.209	0
	40299	Süt, krema (diğer şekillerde)	3.762.316	0	3.143.390	0
	40310	Yoğurt (konsantre edilmiş)	3.006.447	6.338	2.524.236	24.725
	40390	Yayık altı süt, pıhtılaşmış süt ve krema, kefir vs. (konsantre edilmiş)	3.812.276	18.140	8.373.087	148.160
	40410	Peynir altı suyu ve tadil edilmiş peynir altı suyu	57.559.176	20.740	39.958.823	85.941
	40490	Diğer peynir altı suyu	100.390	119.807	90.293	692.114
	40510	Tereyağı	527.526	10.131.245	3.045.299	42.100.446
	40520	Sürülerek yenilen süt ürünleri (% 39 =<katı yağ <% 80)	99.614	432	576.550	1.528
	40590	Sütten elde edilen diğer yağlar	64.989	65.535	504.767	546.940
	40610	Taze peynir (olgunlaşmamış/sertleşmemiş) ve lor	15.923.461	144.845	41.097.976	599.474
	40620	Rendelenmiş/toz haline getirilmiş her cins peynir	4.523.022	61.047	17.301.201	392.791
	40630	Eritme peynirler (rendelenmemiş/toz haline getirilmemiş)	15.773.915	448.429	46.792.635	1.498.930
	40640	Mavi damarlı peynirler	1.228	224.461	4.648	1.127.909
	40690	Diğer peynirler	13.813.052	6.419.366	53.768.415	27.618.403
210500	Dondurma ve yenilen diğer buzlar	15.203.655	439.065	33.357.458	2.520.545	
	Yıl toplamı:		208.151.228	19.478.681	356.850.975	80.339.409
Yıl	HS6	HS6 adı	İhracat Miktar	İthalat Miktar	İhracat Dolar	İthalat Dolar
2020 (4 ay)	40110	Süt, krema (katı yağ <= % 1)	178.459	0	175.653	0
	40120	Süt, krema (katı yağ oranı % 1'i geçen %6'yı geçmeyen)	9.285.896	0	5.186.848	0
	40140	Süt, krema (%6 <katı yağ =<%10, konsantre edilmemiş, katkısız)	170.385	28.000	171.222	17.119
	40150	Süt, krema (%10 <katı yağ =< %21, konsantre edilmemiş, katkısız)	609.424	276.966	2.135.373	937.011

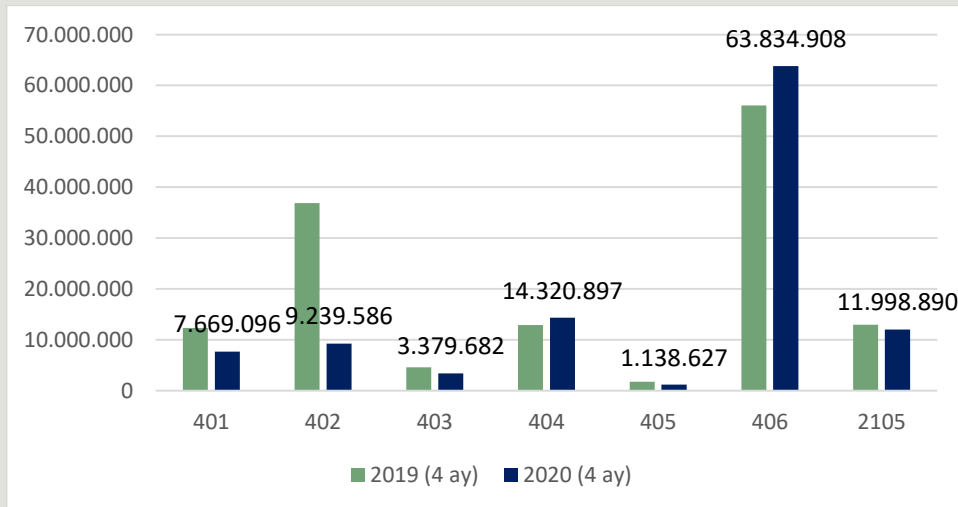


SETBİR

40210	Süt, krema (toz, granül vs. katı yağ oranı %1, 5'ten az)	2.788.808	85.200	7.449.148	255.825
40221	Süt, krema (toz, granül vs. katı yağ oranı %1, 5'tan fazla) (tatlandırıcısız)	171.940	0	538.958	0
40229	Süt, krema (toz, granül vs. katı yağ oranı %1, 5'tan fazla) (diğer)	3.879	0	9.620	0
40291	Süt, krema (tatlandırıcı içermeyen)	91.990	60	557.027	133
40299	Süt, krema (diğer şekillerde)	557.757	0	684.833	0
40310	Yoğurt (konsantre edilmiş)	907.562	40	742.499	1.681
40390	Yayık altı süt, pıhtılaşmış süt ve krema, kefir vs. (konsantre edilmiş)	1.047.532	2.025	2.637.183	16.569
40410	Peynir altı suyu ve tadil edilmiş peynir altı suyu	18.104.880	436.805	14.319.622	508.676
40490	Diğer peynir altı suyu	156	63.358	1.275	354.162
40510	Tereyağı	130.109	3.113.150	816.918	13.054.769
40520	Sürülerek yenilen süt ürünleri (% 39 =<katı yağ <% 80)	29.625	0	208.116	0
40590	Sütten elde edilen diğer yağlar	18.561	79.400	113.593	436.585
40610	Taze peynir (olgunlaşmamış/sertleşmemiş) ve lor	5.880.526	55.914	19.514.380	213.002
40620	Rendelenmiş/toz haline getirilmiş her cins peynir	1.901.373	10.930	8.248.646	73.147
40630	Eritme peynirler (rendelenmemiş/toz haline getirilmemiş)	5.408.032	28.963	16.200.238	120.275
40640	Mavi damarlı peynirler	583	29.163	3.252	149.103
40690	Diğer peynirler	4.748.683	1.622.781	19.868.392	6.806.291
210500	Dondurma ve yenilen diğer buzlar	5.143.318	250.874	11.998.890	1.173.885
Yıl toplamı:		57.179.478	6.083.629	111.581.686	24.118.233

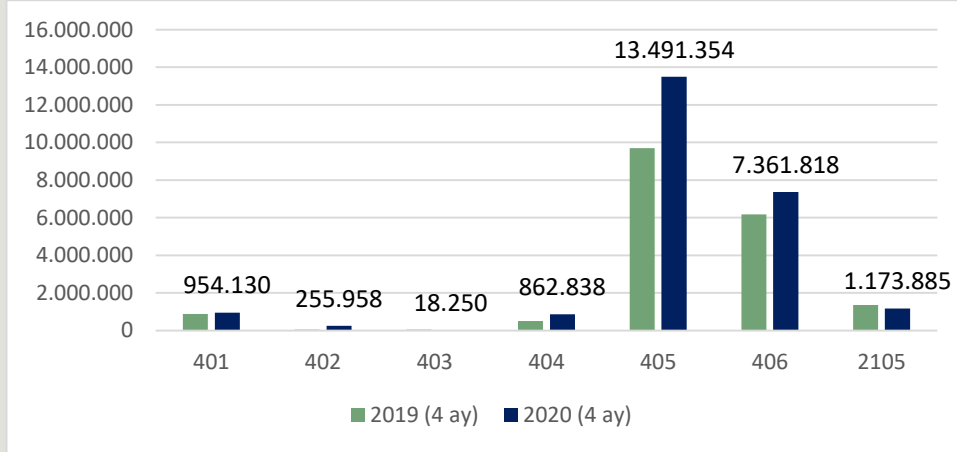
Kaynak: TÜİK

ÜLKEMİZDE SÜT ÜRÜNLERİ İHRACATI 2019 İLK 4 AY VE 2020 İLK 4 AY KARŞILAŞTIRMASI (GTİP BAZINDA, DOLAR)





ÜLKEMİZDE SÜT ÜRÜNLERİ İTHALATI 2019 İLK 4 AY VE 2020 İLK 4 AY KARŞILAŞTIRMASI (GTİP BAZINDA, DOLAR)



GTİP Numaraları Açıklaması:

- 0401 - Süt ve krema (konsantre edilmemiş, ilave şeker veya diğer tatlandırıcı madde içermeyen)
- 0402 - Süt, krema (konsantre edilmiş, ilave şeker veya diğer tatlandırıcı madde içerenler)
- 0403 - Yayıltı altı süt, pıhtılaştırılmış süt ve krema, yoğurt, kefir veya diğer fermente edilmiş veya asitliği arttırılmış süt ve krema
- 0404 - Peynir altı suyu ve tabii süt bileşenlerinden ibaret diğer ürünler
- 0405 - Sütten elde edilen yağlar, sürülerek yenilen süt ürünleri
- 0406 - Peynir ve pıhtılaştırılmış ürünler
- 2105 - Dondurma ve yenilen diğer buzlar

ÜLKEMİZDE ÇİĞ SÜT REFERANS FİYATLARI (TL/L)

DÖNEMLER	2018	Minimum Değerler	
		Yağ (%)	Protein (%)
1 Ocak – 31 Ocak 2018	1,40	3,6	3,2
1 Şubat – 30 Haziran 2018	1,44 + 0,09 = 1,53	3,6	3,2
15 Ağustos – 31 Aralık 2018	1,70	3,6	3,2
DÖNEMLER	2019	Minimum Değerler	
		Yağ (%)	Protein (%)
1 Ocak – 30 Nisan 2019	1,70	3,6	3,2
1 Mayıs – 14 Kasım 2019	2,00	3,6	3,2
15 Kasım 2019 – 31 Aralık 2020	2,30	3,6	3,2



SÜT ÜRÜNLERİ FİYATLARI (TÜFE) (TL/KG)

Yıl	Madde adı	Ocak	Şubat	Mart	Nisan	Mayıs	Haziran	Temmuz	Ağustos	Eylül	Ekim	Kasım	Aralık
2018	Süt	3,59	3,86	3,95	3,82	3,76	3,75	3,73	3,79	4,20	4,39	4,48	4,50
2018	Yoğurt	5,13	5,35	5,42	5,37	5,31	5,30	5,27	5,55	6,14	6,22	6,05	6,05
2018	Beyaz Peynir	22,63	23,07	23,93	24,32	24,03	24,33	24,43	24,69	26,78	27,77	27,70	27,48
2018	Kaşar Peyniri	28,96	30,42	31,02	30,72	30,25	30,36	30,76	31,34	34,99	36,13	35,82	35,40
2018	Tulum Peyniri	31,65	32,80	33,47	33,99	34,42	35,30	35,35	36,48	38,05	39,46	39,39	40,20
2018	Krem Peynir	25,58	26,94	27,16	27,83	27,89	27,18	26,31	26,64	28,83	29,80	28,87	28,23
2018	Tereyağı Kahvaltılık	47,54	50,09	51,10	50,93	50,92	50,74	51,02	51,55	56,27	58,29	58,33	58,10
2018	Ayran	3,03	3,13	3,20	3,16	3,19	3,24	3,23	3,29	3,76	3,85	3,87	3,88
2019	Süt	4,07	4,06	4,06	4,02	4,26	4,45	4,43	4,45	4,43	4,48	4,68	5,07
2019	Yoğurt	5,40	5,38	5,32	5,33	5,65	5,92	5,98	5,96	5,75	5,73	6,01	6,51
2019	Beyaz Peynir	23,70	23,35	23,35	23,66	25,09	26,44	27,10	27,32	27,32	27,25	27,74	29,44
2019	Kaşar Peyniri	32,08	31,66	31,45	32,06	33,80	36,06	36,44	36,35	36,36	36,51	36,78	40,14
2019	Tulum Peyniri	38,17	38,12	38,27	38,27	38,83	41,29	42,61	43,05	44,37	45,10	45,13	46,99
2019	Krem Peynir	25,93	25,58	25,50	25,32	26,44	27,95	27,84	27,65	27,70	27,76	28,04	30,06
2019	Tereyağı Kahvaltılık	49,71	49,79	49,70	49,83	52,19	54,82	55,06	55,09	55,19	55,21	55,67	58,62
2019	Ayran	3,47	3,46	3,42	3,42	3,59	3,83	3,83	3,78	3,81	3,79	3,84	4,08
2020	Süt	5,07	5,07	5,06	5,06	5,05							
2020	Yoğurt	6,46	6,45	6,45	6,41	6,41							
2020	Beyaz Peynir	30,29	30,59	30,64	30,83	30,91							
2020	Kaşar Peyniri	40,99	41,08	41,21	41,39	41,64							
2020	Tulum Peyniri	48,22	48,67	48,87	49,21	49,37							
2020	Krem Peynir	30,35	30,38	29,96	30,27	30,04							
2020	Tereyağı Kahvaltılık	59,32	59,89	59,88	59,94	59,94							
2020	Ayran	4,01	3,96	4,01	3,97	3,94							

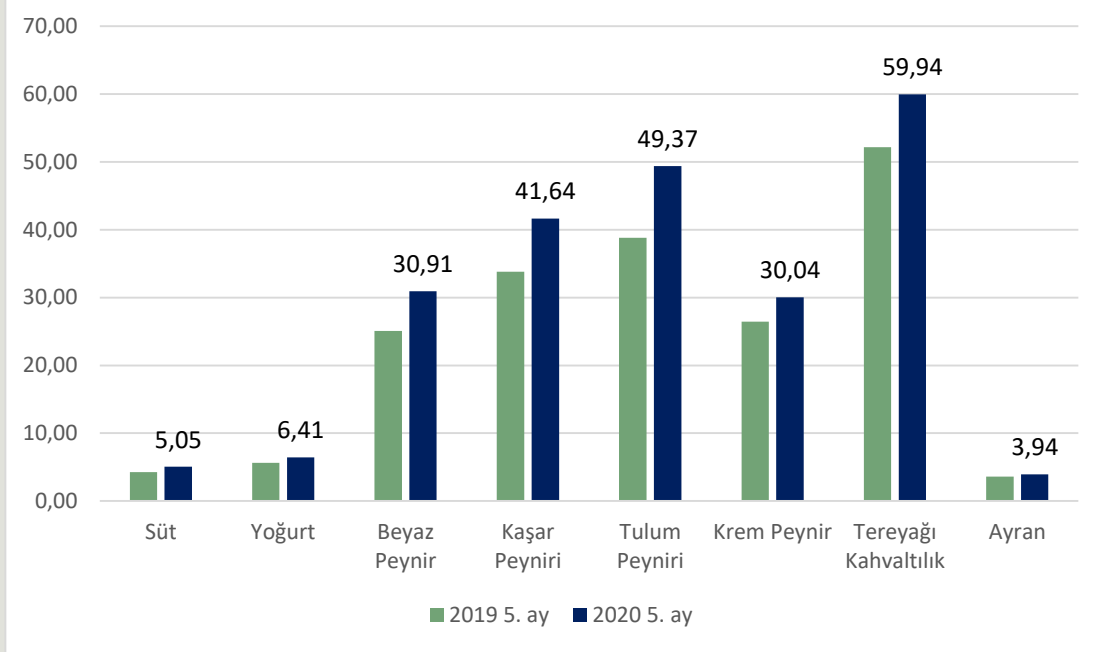
*Tüketici fiyatları indeksinde kapsanan maddelerin fiyatları, tüm vergileri içeren depozito hariç perakende fiyatlardır.
Kaynak: TÜİK

TÜFE SÜT ÜRÜNLERİ FİYATLARI % DEĞİŞİM

TL/KG	2020 Mayıs	2019 Mayıs ayına göre değişim (%)	Bir önceki aya göre değişim (%)
Süt	5,05	18,58	-0,08
Yoğurt	6,41	13,50	0,13
Beyaz Peynir	30,91	23,20	0,26
Kaşar Peyniri	41,64	23,18	0,60
Tulum Peyniri	49,37	27,14	0,32
Krem Peynir	30,04	13,62	-0,74
Tereyağı Kahvaltılık	59,94	14,85	-0,01
Ayran	3,94	9,91	-0,76



SÜT ÜRÜNLERİ TÜFE MADDE FİYATLARINDA 2019 MAYIS AYI VE 2020 MAYIS AYI KARŞILAŞTIRMASI (TL/KG)



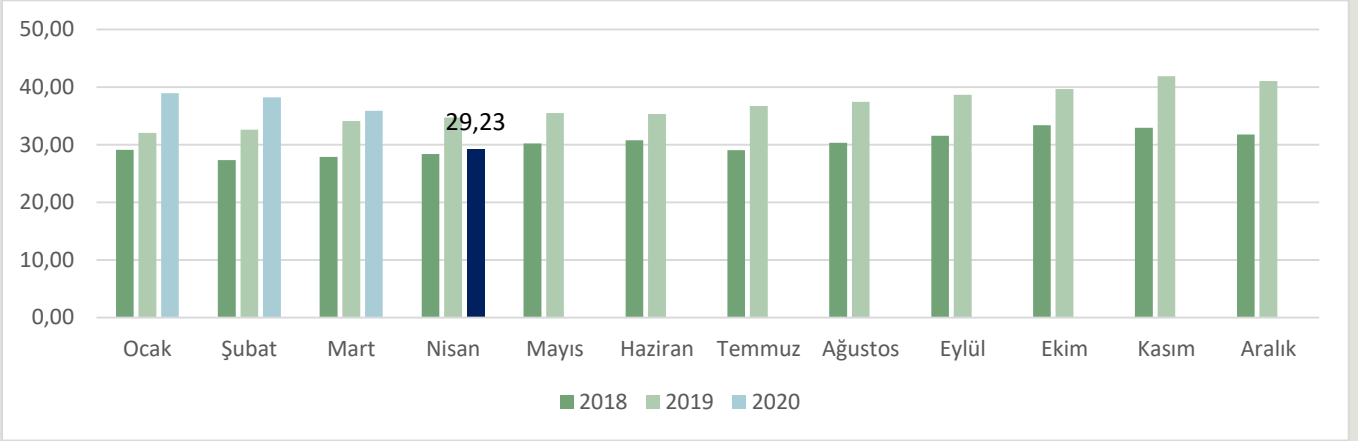
Kaynak: TÜİK

PERAKENDE SÜT ÜRÜNLERİ FİYATLARI

10.06.2020				
	CARREFOUR		MİGROS	
	EN DÜŞÜK	EN YÜKSEK	EN DÜŞÜK	EN YÜKSEK
İNEK SÜTÜ (PASTÖRİZE)	-	-	7,15	7,95
İNEK SÜTÜ (UHT)	4,95	6,25	3,60	5,95
TAZE KAŞAR PEYNİRİ	36,95	49,90	42,75	64,00
BEYAZ PEYNİR (KLASİK İNEK)	45,90	53,90	36,90	53,90
KAYMAKLI YOĞURT	-	9,95	9,95	12,45
KAYMAKSIZ YOĞURT	-	8,95	-	7,25
TEREYAĞI	39,95	57,90	39,95	69,95

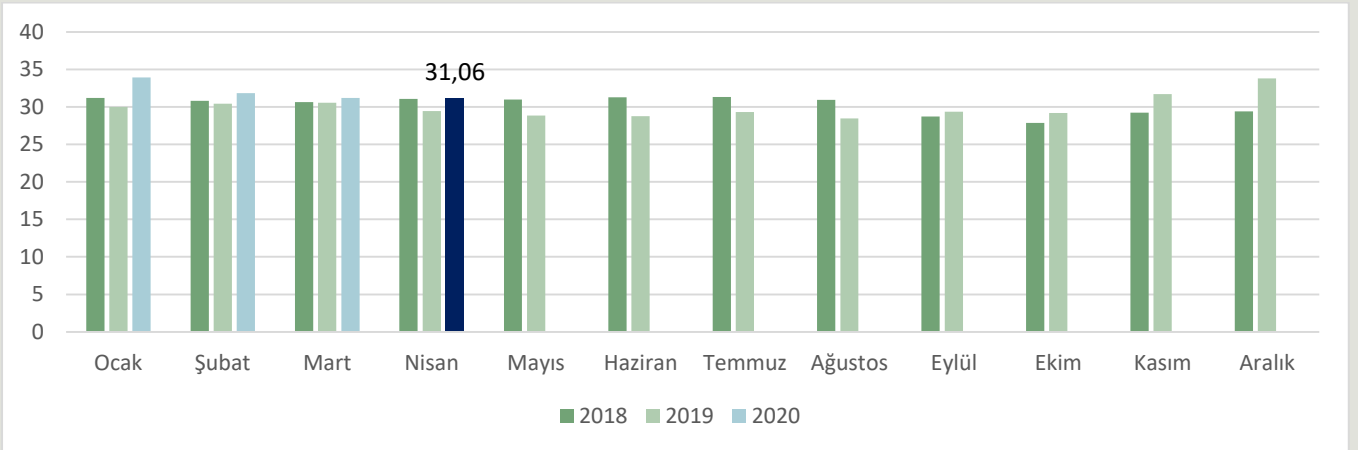
BAZI ÜLKELERDE ÇİĞ SÜT FİYATLARI

ABD ÇİĞ SÜT FİYATLARI (Euro/100 kg)



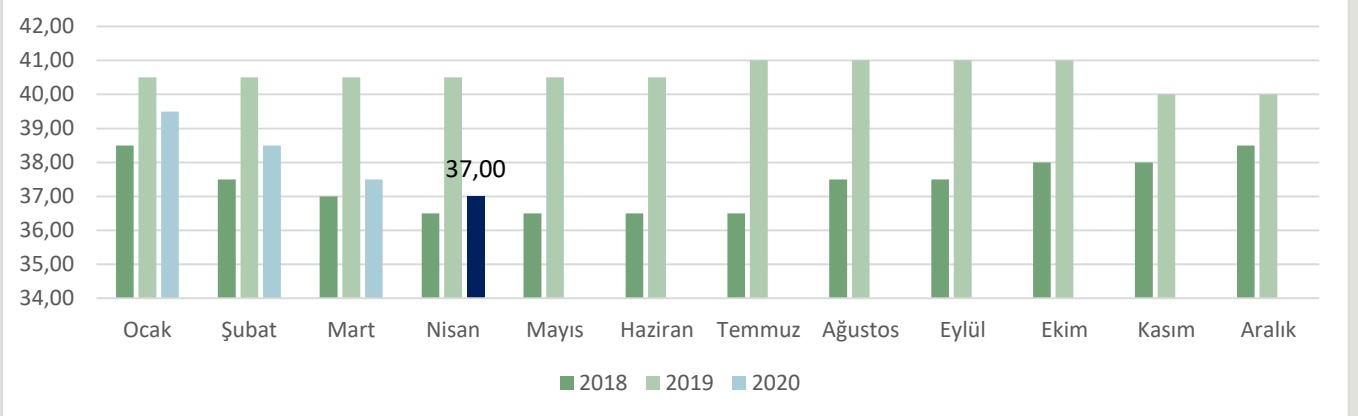
Vergi dâhil değildir. Yağ: ortalama %3,7

YENİ ZELANDA ÇİĞ SÜT FİYATLARI (Euro/100 kg)



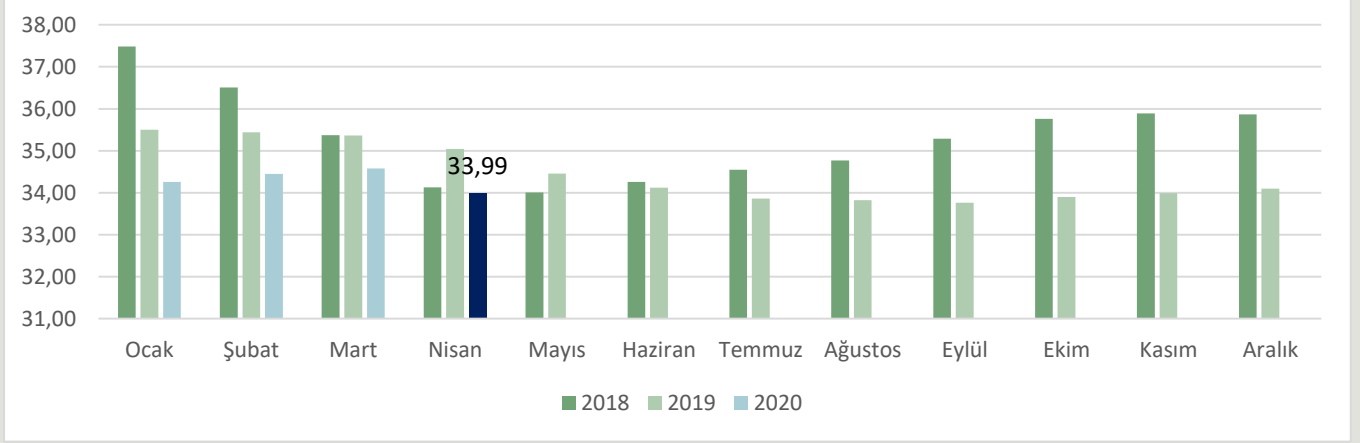
Yağ: %4,2, Protein: %3,4

İTALYA (LOMBARDY) ÇİĞ SÜT FİYATLARI (Euro/100 kg)



Yağ: %3,7, Protein: %3,25

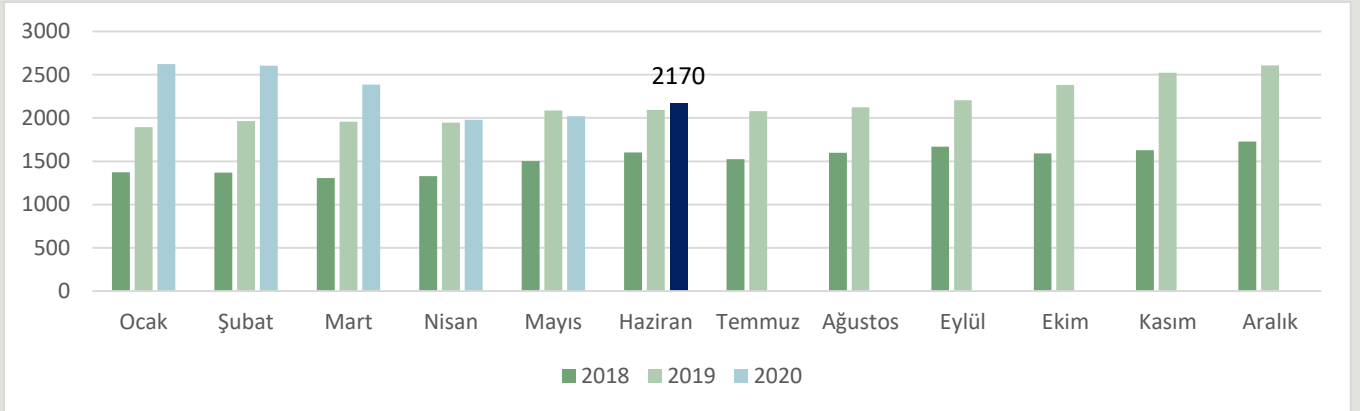
ALMANYA (BAVERIA) ÇİĞ SÜT FİYATLARI (Euro/100 kg)



Yağ: %4,0, Protein: %3,4

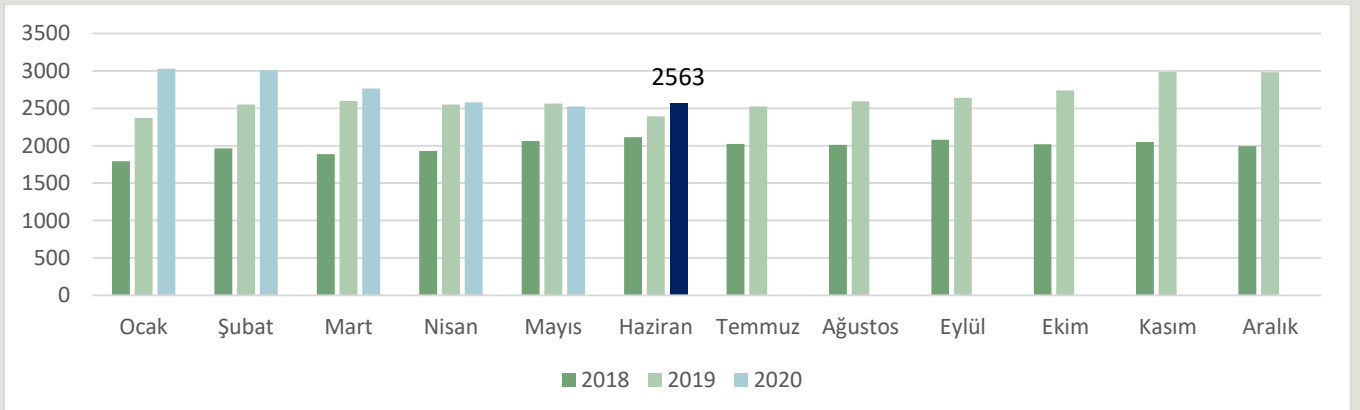
BAZI ÜLKELERDE SÜT ÜRÜNLERİ FİYATLARI

ALMANYA YAĞSIZ SÜTTOZU FİYATLARI (Euro/ton)

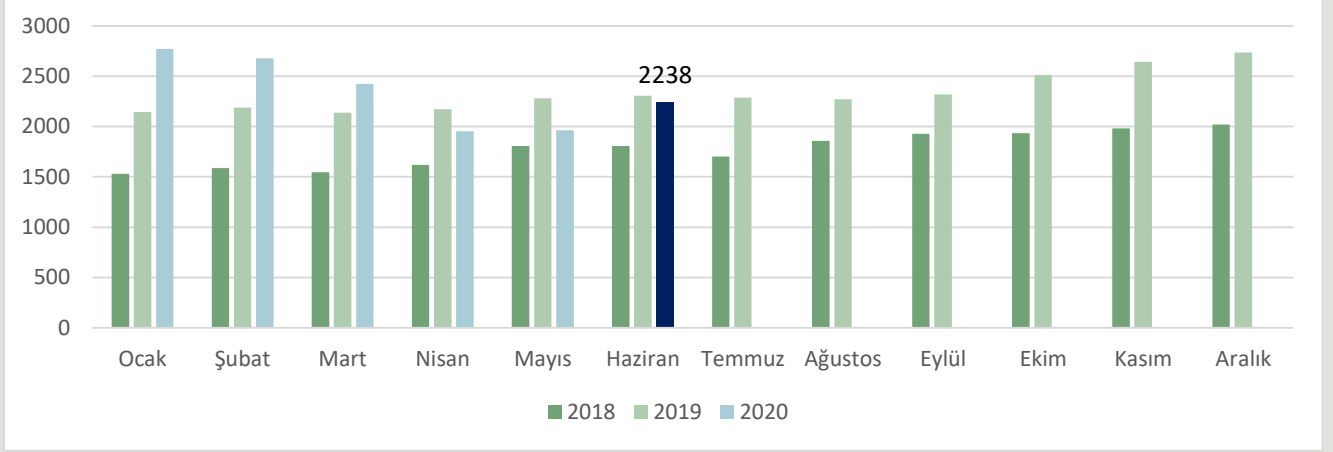


2170 Euro = 2460 USD

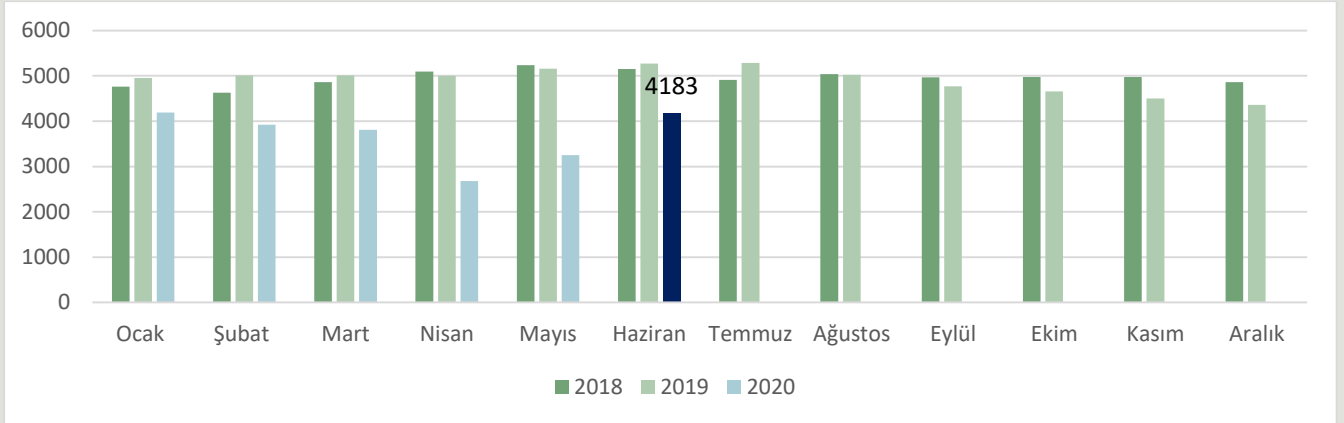
OKYANUSYA YAĞSIZ SÜTTOZU FİYATLARI (Dolar/ton)



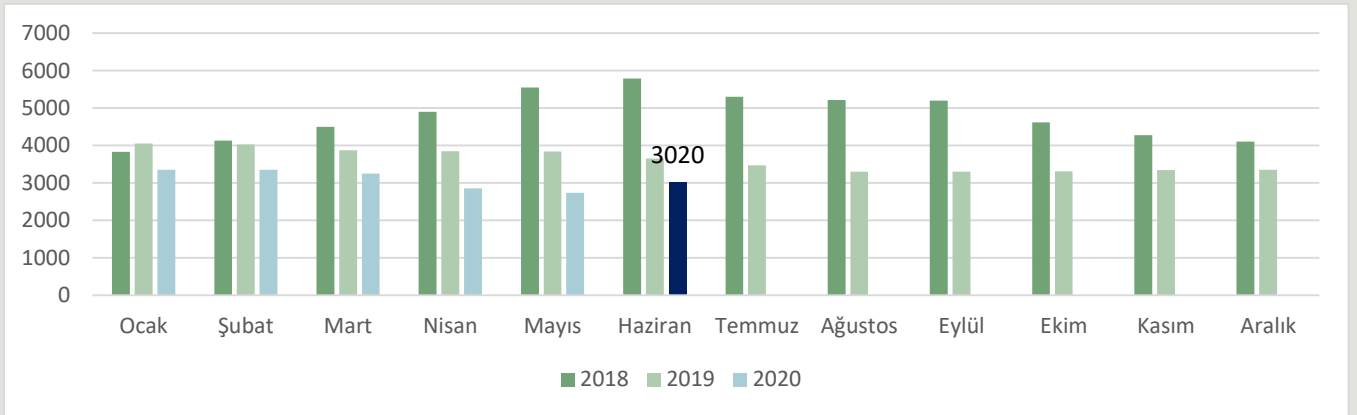
ABD YAĞSIZ SÜTTOZU FİYATLARI (Dolar/Ton)



ABD TEREYAĞI FİYATLARI (Dolar/Ton)

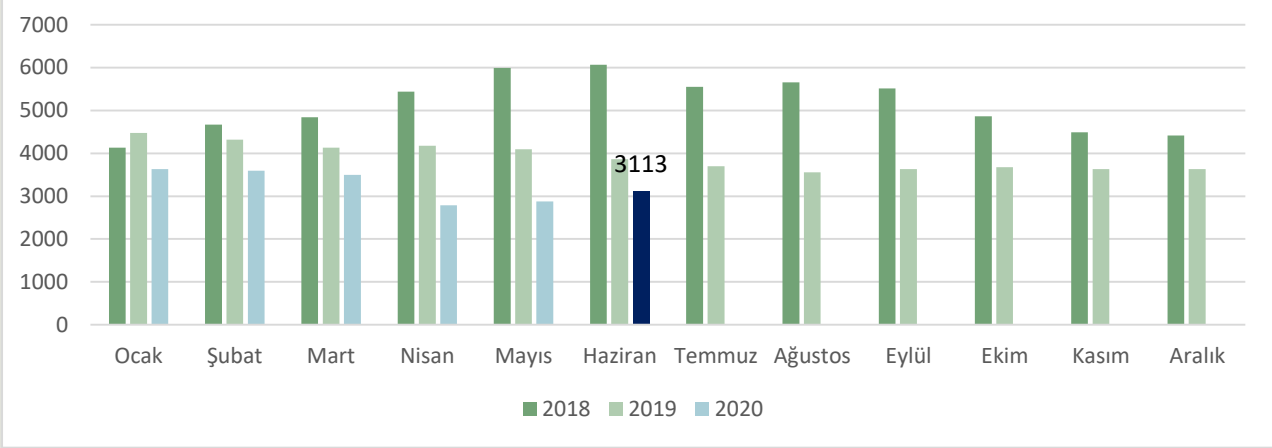


İTALYA TEREYAĞI FİYATLARI (Euro/Ton)



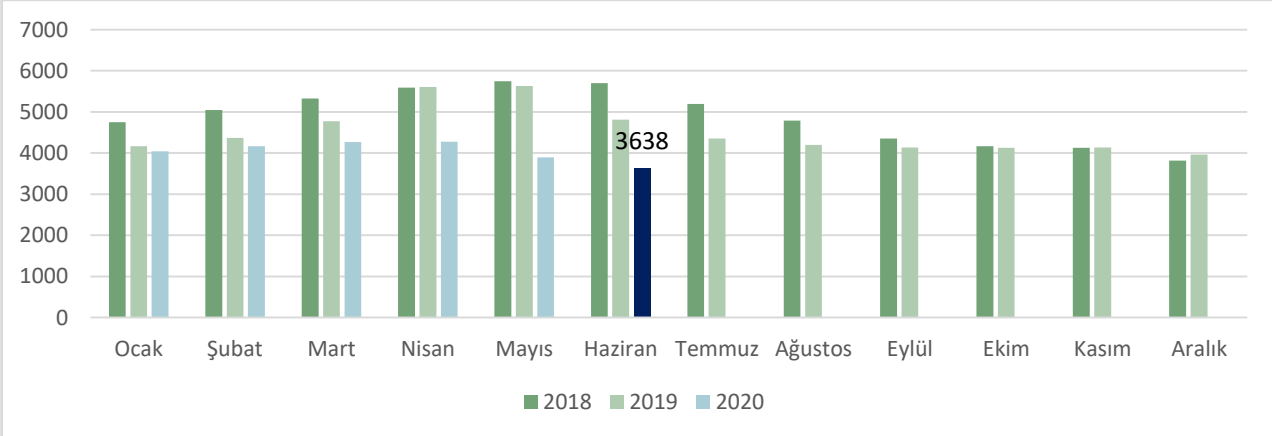
3020 Euro = 3424 USD

ALMANYA TEREYAĞI FİYATLARI (Euro/ton)

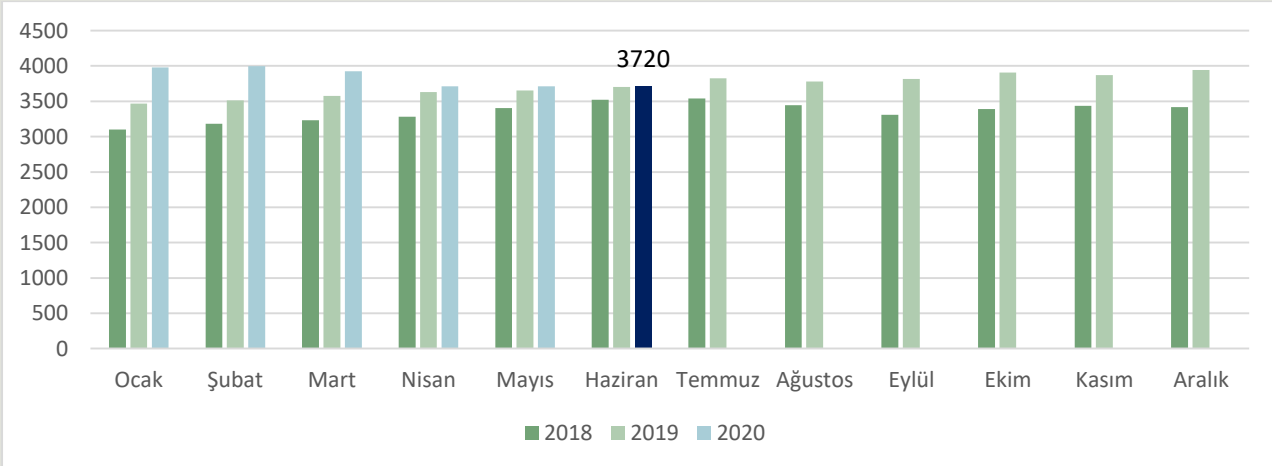


3113 Euro = 3529 USD

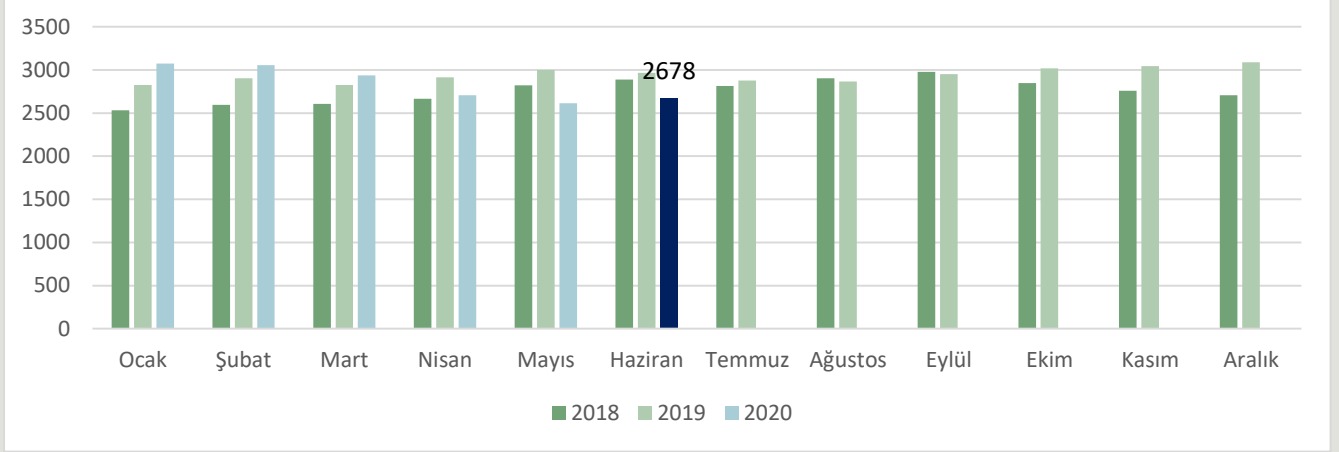
OKYANUSYA TEREYAĞI FİYATLARI (Dolar/ton)



ABD YAĞLI SÜTTOZU FİYATI (Dolar/ton)

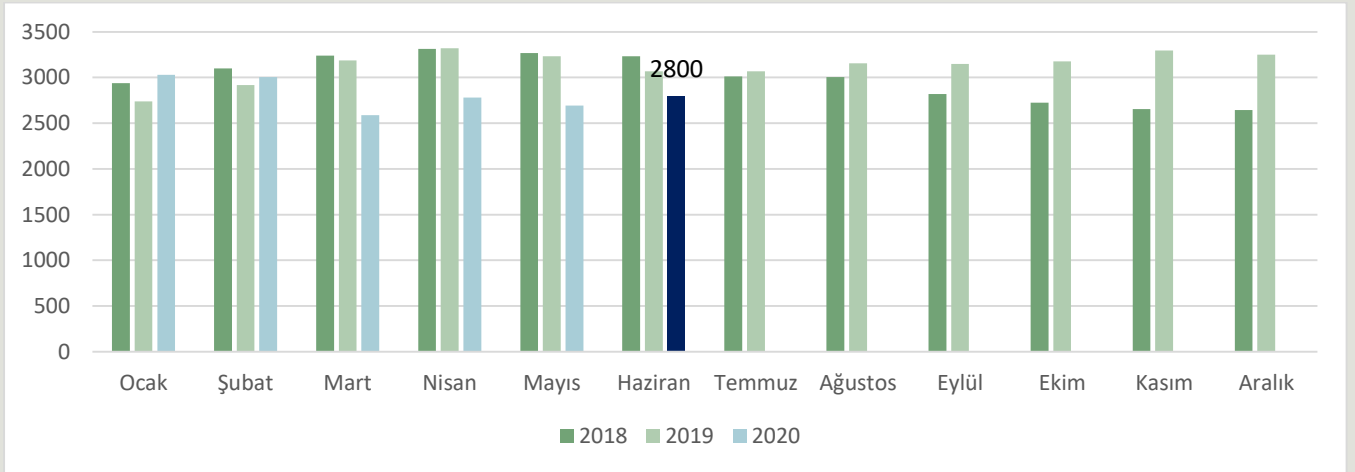


ALMANYA YAĞLI SÜTTOZU FİYATLARI (Euro/ton)



2678 Euro = 3036 USD

OKYANUSYA YAĞLI SÜTTOZU FİYATLARI (Dolar/ton)



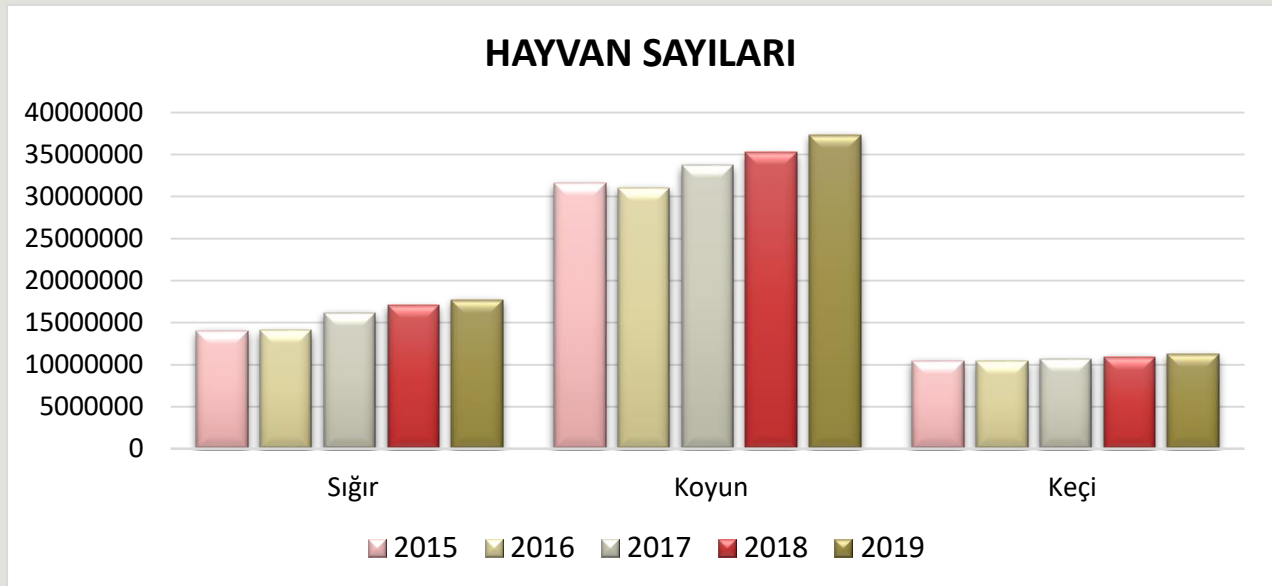
Kaynak: www.clal.it

2. KIRMIZI ET SEKTÖRÜ

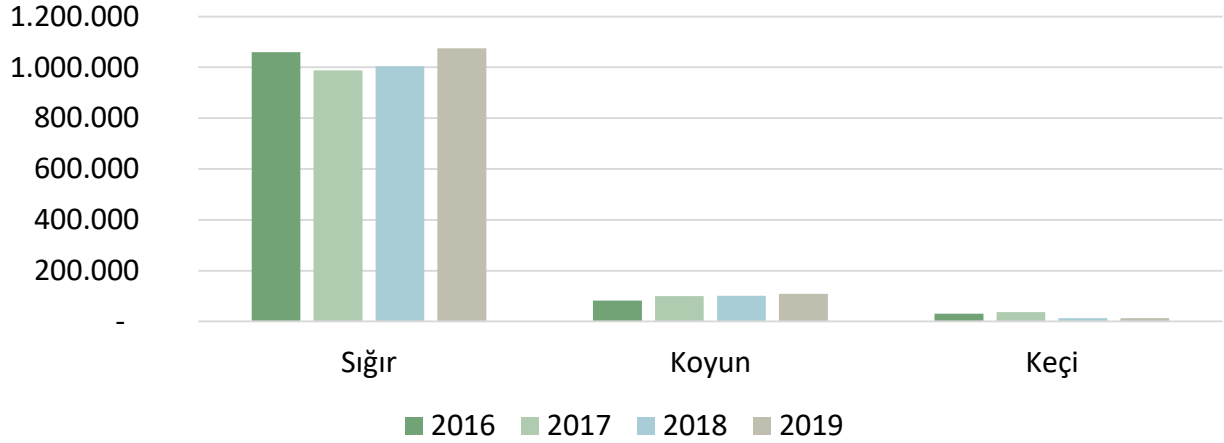
ÜLKEMİZDE HAYVAN VARLIĞI (BAŞ)

	2016	%Değ.	2017	%Değ.	2018	%Değ.	2019	%Değ.
Büyükbaş	14 222 228	0,67	16 105 025	13,2	17 220 903	6,93	17 872 331	3,78
Sığır	14 080 155	0,62	15 943 586	13,2	17 042 506	6,89	17 688 139	3,79
Kültür	6 588 527	3,18	7 804 588	18,5	8 419 204	7,88	8 559 855	1,67
Kültür Melezi	5 758 336	0,43	6 536 073	13,5	7 030 297	7,56	7 554 625	7,46
Yerli	1 733 292	-7,55	1 602 925	-7,5	1 593 005	-0,62	1 573 659	-1,21
Manda	142 073	6,21	161 439	13,6	178 397	10,50	184 192	3,25
Küçükbaş	41 329 232	-1,42	44 312 308	7,2	46 117 399	4,07	48 481 479	5,13
Koyun	30 983 933	-1,66	33 677 636	8,7	35 194 972	4,51	37 276 050	5,91
Merinos	2 151 264	-2,46	2 420 228	12,5	2 681 679	10,80	3 076 583	14,72
Yerli	28 832 669	-1,60	31 257 408	8,4	32 513 293	4,02	34 199 467	5,19
Keçi	10 345 299	-0,68	10 634 672	2,8	10 922 427	2,71	11 205 429	2,59
Kıl	10 137 534	-0,71	10 419 027	2,8	10 698 553	2,68	10 964 374	2,48
Tiftik	207 765	0,94	215 645	3,8	223 874	3,82	241 055	7,67

TÜİK Hayvansal Üretim İstatistiklerini haziran ayı ve yılsonu olmak üzere iki kez açıklamaktadır. 2019 yılı sonunda hayvan varlığımızı gösteren veriler 7 Şubat 2020 tarihinde açıklanmıştır. Bu kapsamda, yukarıdaki tablonun en sağ sütununda 2019 yılı sonu hayvan sayıları ile 2018 yılı hayvan sayıları değişimi hesaplanmıştır. Büyükbaş ve küçükbaş hayvan sayılarında artış olduğu, ancak yerli sığır sayısının sürekli azaldığı görülmektedir.



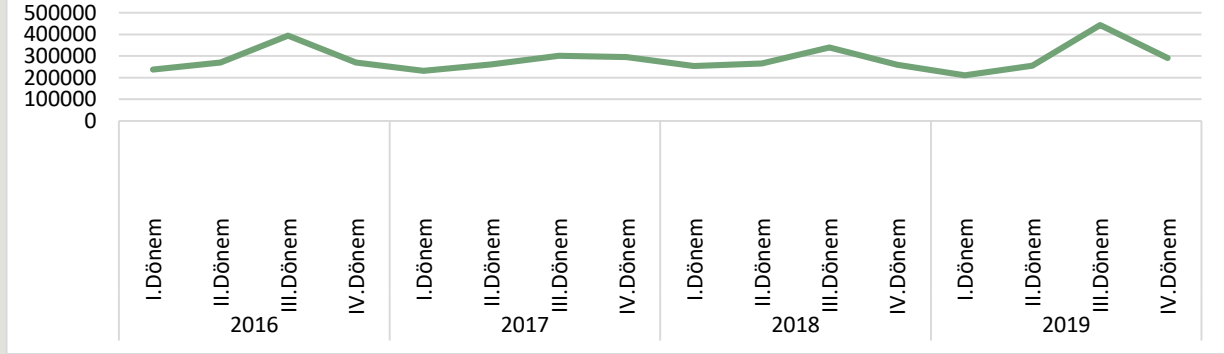
TÜRLERİNE GÖRE ÜRETİLEN ET MİKTARI



ÜLKEMİZDE KIRMIZI ET ÜRETİMİ (TON)

Miktar (Ton)	Yıl	I. Dönem	II. Dönem	III. Dönem	IV. Dönem	Toplam
TOPLAM	2016	237777	269912	394665	270688	1173042
	2017	232404	260683	337988	295329	1126404
	2018	253314	266330	339379	259672	1118695
	2019	211435	255455	443014	291565	1201469
Sığır	2016	207698	242772	359727	248999	1059196
	2017	207779	229227	290395	260080	987481
	2018	221617	235901	306608	239703	1003859
	2019	191287	223693	398024	262476	1075479
Manda	2016	60	198	28	65	351
	2017	237	851	142	109	1339
	2018	133	52	35	182	402
	2019	60	0	13	0	73
Koyun	2016	20747	22745	23519	15474	82485
	2017	18668	22276	33081	26033	100058
	2018	27053	27337	28539	17902	100831
	2019	17932	30600	34726	26123	109382
Keçi	2016	9272	4197	11391	6151	31011
	2017	5719	8329	14370	9107	37525
	2018	4511	3041	4167	1884	13603
	2019	2155	1162	10251	2967	16536

Ülkemizde Dönemlik Et Üretim Miktarları (Ton)

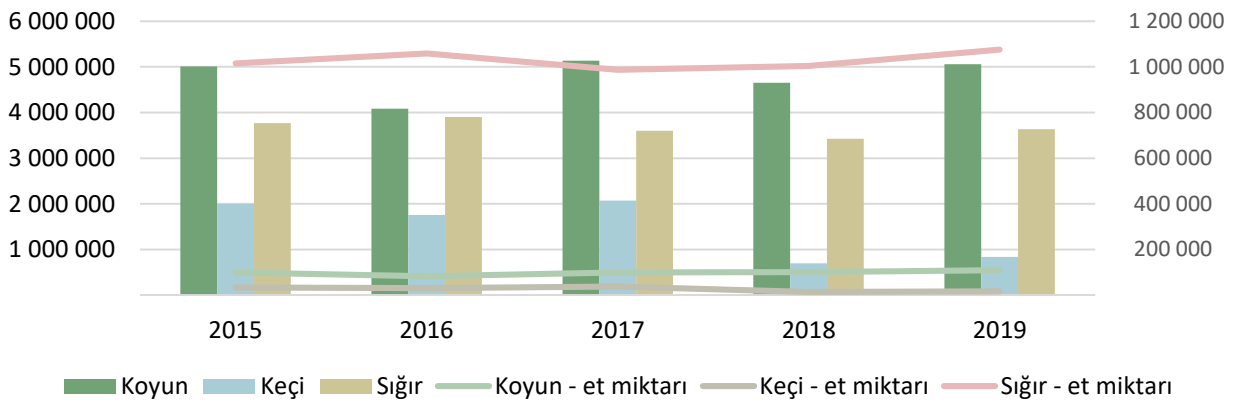


2019 yılının ilk çeyreğinde toplam kırmızı et üretimi 211 bin 435 ton, ikinci çeyreğinde, 255 bin 455 ton ve üçüncü çeyreğinde 443 014 ton ve dördüncü çeyreğinde 291 565 ton olarak tahmin edilmiştir. Toplam kırmızı et üretimi 2019 yılında, bir önceki yıla göre %7,4 artarak 1 201 469 ton olarak tahmin edilmiştir.

Türler bazında kırmızı et üretimi verilerine göre; 2019 yılının son çeyreğinde sığır eti üretimi 262 bin 476 ton olarak tahmin edilmiş olup, bir önceki yılın aynı çeyreğine göre %9,5 artmış, bir önceki çeyreğe göre ise %34 azalmıştır. Koyun eti üretimi ise 2019 yılının son çeyreğinde 26 bin 123 ton olarak tahmin edilmiş olup, bir önceki yılın aynı çeyreğine göre %46 artmış, bir önceki çeyreğe göre ise %25 azalmıştır.

TÜİK'ten yapılan açıklamaya göre, çeyrek dönemler haline açıklanan kırmızı et üretim istatistikleri, metodoloji değişikliği nedeniyle, yıllık olarak yayınlanacağı ifade edilmiş olup, 2020 yılı verileri 2021 yılı şubat ayında yayınlanacaktır.

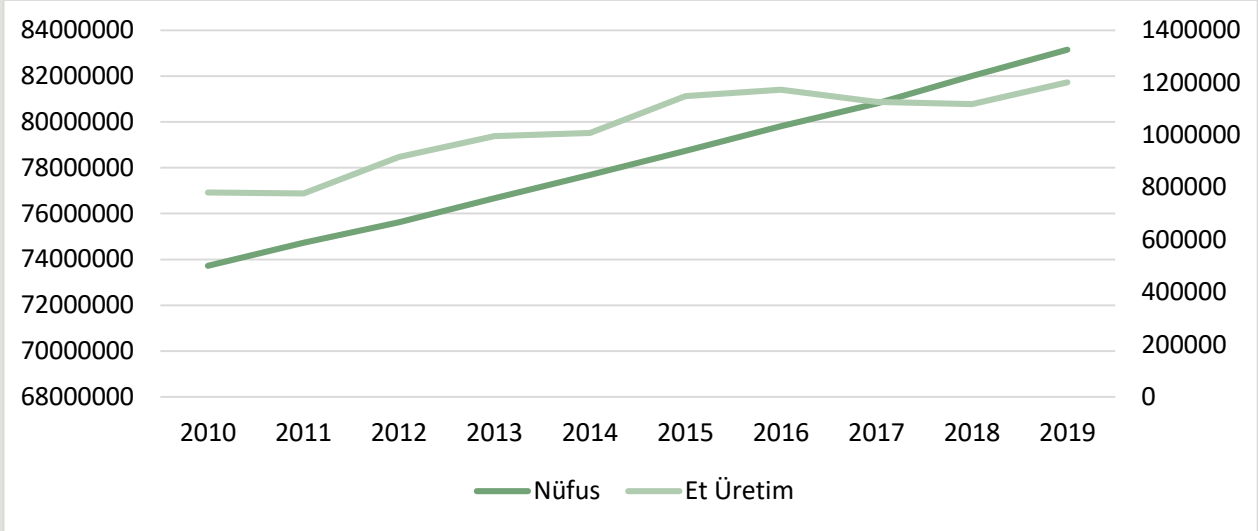
Türlerine Göre Kesilen Hayvan Sayısı ve Üretilen Et Miktarı



Kaynak: TÜİK

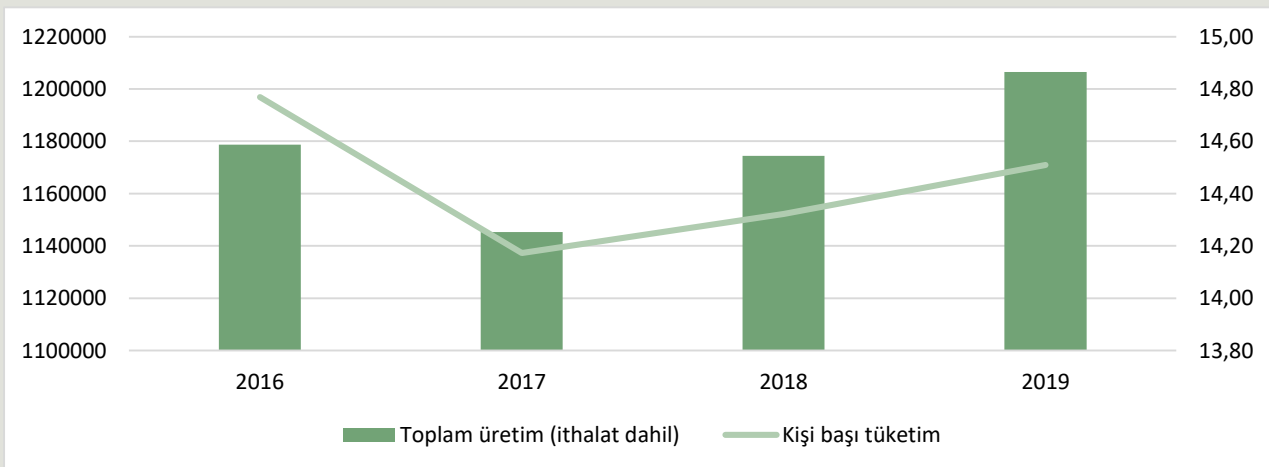


ÜLKEMİZDE NÜFUS VE KIRMIZI ET TÜKETİM MİKTARI GELİŞMELERİ



ÜLKEMİZDE KİŞİ BAŞINA KIRMIZI ET TÜKETİMİ

Yıl	Nüfus	Toplam üretim (ithalat dâhil, ton)	Kişi başı tüketim (kg)
2015	78.741.053	1.166.836	14,82
2016	79.814.871	1.178.762	14,77
2017	80.810.525	1.145.282	14,17
2018	82.003.882	1.174.448	14,32
2019	83.154.997	1.206.518	14,51



Kaynak: TÜİK



KIRMIZI ET DİŞ TİCARETİ

Yıl	HS6	HS6 adı	İhracat Miktar, Kg	İthalat Miktar, Kg	İhracat Dolar	İthalat Dolar	
2018	20120	Siğir eti; diğer kemikli parçalar (taze/soğutulmuş)	33.342	41.801.645	379.525	174.550.858	
	20130	Büyükbaş hayvanlarının etleri; kemiksiz (taze/soğutulmuş)	6.749	12.196.347	69.972	77.908.495	
	20220	Siğir eti; diğer kemikli parçalar (dondurulmuş)	18.763	1.754.500	177.711	7.648.333	
	20230	Siğir eti; kemiksiz (dondurulmuş)	50.021	0	433.635	0	
	20410	Kuzu eti; karkas ve yarım karkas (taze/soğutulmuş)	24.259	0	600.728	0	
	20422	Koyun eti; kemikli (taze/soğutulmuş)	29	0	473	0	
	20430	Kuzuların karkas ve yarı karkasları (dondurulmuş)	1.023	0	10.262	0	
	20442	Koyun eti; kemikli (dondurulmuş)	21.272	0	533.422	0	
	20443	Koyun eti; kemiksiz (dondurulmuş)	1.479	0	20.856	0	
		Yıl toplamı:		156.937	55.752.492	2.226.584	260.107.686
Yıl	HS6	HS6 adı	İhracat Miktar, Kg	İthalat Miktar, Kg	İhracat Dolar	İthalat Dolar	
2019	20120	Siğir eti; diğer kemikli parçalar (taze/soğutulmuş)	28.346	852.370	292.893	3.656.608	
	20130	Büyükbaş hayvanlarının etleri; kemiksiz (taze/soğutulmuş)	32.669	3.418.410	339.663	18.560.995	
	20210	Büyükbaş hayvanlarının etleri; karkas, yarım karkas (dondurulmuş)	20.702	0	103.725	0	
	20220	Siğir eti; diğer kemikli parçalar (dondurulmuş)	38.008	5.324	304.657	33.690	
	20230	Siğir eti; kemiksiz (dondurulmuş)	49.281	769.897	504.370	4.382.582	
	20410	Kuzu eti; karkas ve yarım karkas (taze/soğutulmuş)	37.270	0	602.820	0	
	20421	Koyun eti; karkas ve yarı karkasları (taze/soğutulmuş)	835	835	8.751	9.904	
	20422	Koyun eti; kemikli (taze/soğutulmuş)	3.370	1.577	44.210	21.206	
	20423	Koyun eti; kemiksiz (taze/soğutulmuş)	1.741	550	27.114	10.421	
	20430	Kuzuların karkas ve yarı karkasları (dondurulmuş)	2.385	0	36.138	0	
	20442	Koyun eti; kemikli (dondurulmuş)	13.254	0	238.695	0	
	20443	Koyun eti; kemiksiz (dondurulmuş)	13.631	0	46.711	0	
		Yıl toplamı:		241.492	5.048.963	2.549.747	26.675.406
	Yıl	HS6	HS6 adı	İhracat Miktar, Kg	İthalat Miktar, Kg	İhracat Dolar	İthalat Dolar
2020 (4 Ay)	20110	Büyükbaş hayvanlarının etleri; karkas, yarım karkas (taze/soğutulmuş)	47.976	47.976	218.808	207.553	
	20120	Siğir eti; diğer kemikli parçalar (taze/soğutulmuş)	6.124	0	63.051	0	
	20130	Büyükbaş hayvanlarının etleri; kemiksiz (taze/soğutulmuş)	3.900	411.811	52.991	2.339.261	
	20220	Siğir eti; diğer kemikli parçalar (dondurulmuş)	908	0	12.040	0	
	20230	Siğir eti; kemiksiz (dondurulmuş)	10.566	0	116.932	0	
	20410	Kuzu eti; karkas ve yarım karkas (taze/soğutulmuş)	4.012	0	85.215	0	
	20423	Koyun eti; kemiksiz (taze/soğutulmuş)	242	0	4.252	0	
	20430	Kuzuların karkas ve yarı karkasları (dondurulmuş)	1.277	0	16.595	0	
	20442	Koyun eti; kemikli (dondurulmuş)	1.372	0	10.072	0	
	20443	Koyun eti; kemiksiz (dondurulmuş)	3.088	0	3.973	0	
	Yıl toplamı:		79.465	459.787	583.929	2.546.814	

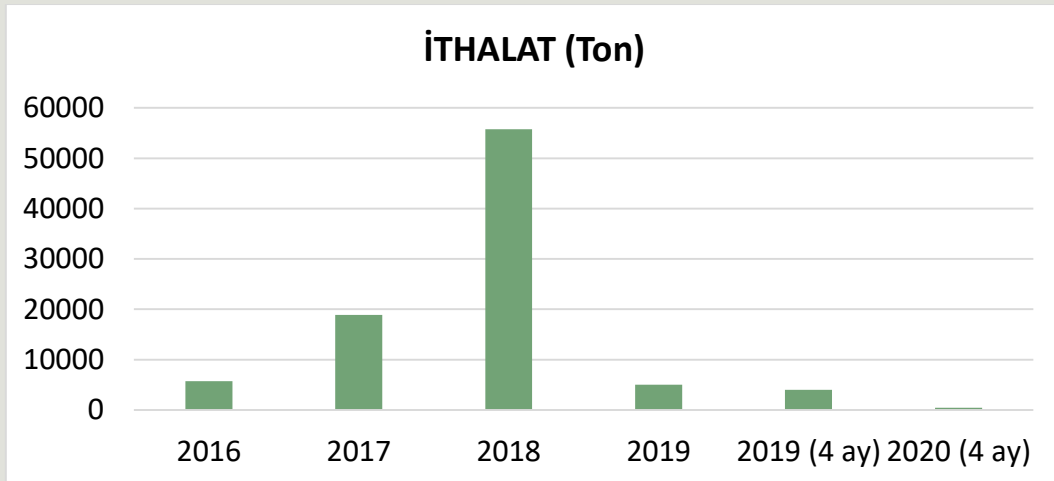


ET ÜRÜNLERİ DIŞ TİCARETİ

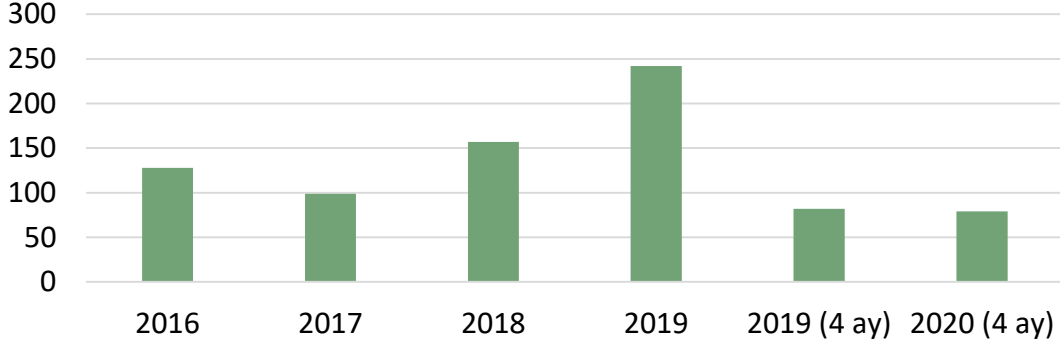
Yıl	HS6	HS6 adı	İhracat Miktar, Kg	İthalat Miktar, Kg	İhracat Dolar	İthalat Dolar
2018	160100	Etten, sakatattan/kandan yapılmış sosisler vb. ürünler	14.617.004	77.188	19.303.815	192.325
	160210	Hazırlanmış/konserve edilmiş et, sakatat/kan; homojenize	19.138	0	60.675	0
	160220	Hayvanların karaciğerlerinden konserveler	789	0	2.187	0
	160250	Siğir cinsi hayvanlardan hazırlanmış madde ve konserveler	1.439.139	2.052	9.120.394	18.166
	160290	Diğer hayvanlardan hazırlanmış madde ve konserveler	91.325	0	147.034	0
		Yıl toplamı:		16.167.395	79.240	28.634.105
2019	160100	Etten, sakatattan/kandan yapılmış sosisler vb. ürünler	16.921.284	39.547	21.948.660	81.724
	160210	Hazırlanmış/konserve edilmiş et, sakatat/kan; homojenize	5.303	0	43.764	0
	160220	Hayvanların karaciğerlerinden konserveler	505	1.251	1.065	3.164
	160250	Siğir cinsi hayvanlardan hazırlanmış madde ve konserveler	3.011.594	2	10.225.126	181
	160290	Diğer hayvanlardan hazırlanmış madde ve konserveler	326.917	0	813.751	0
		Yıl toplamı:		20.265.603	40.800	33.032.366
2020 (3. Ay)	160100	Etten, sakatattan/kandan yapılmış sosisler vb. ürünler	6.038.297	45.483	7.671.492	73.872
	160210	Hazırlanmış/konserve edilmiş et, sakatat/kan; homojenize	114	0	640	0
	160250	Siğir cinsi hayvanlardan hazırlanmış madde ve konserveler	478.722	0	1.570.536	0
	160290	Diğer hayvanlardan hazırlanmış madde ve konserveler	37.054	0	105.717	0
		Yıl toplamı:		6.554.187	45.483	9.348.385

2019 yılı verileri geçicidir.

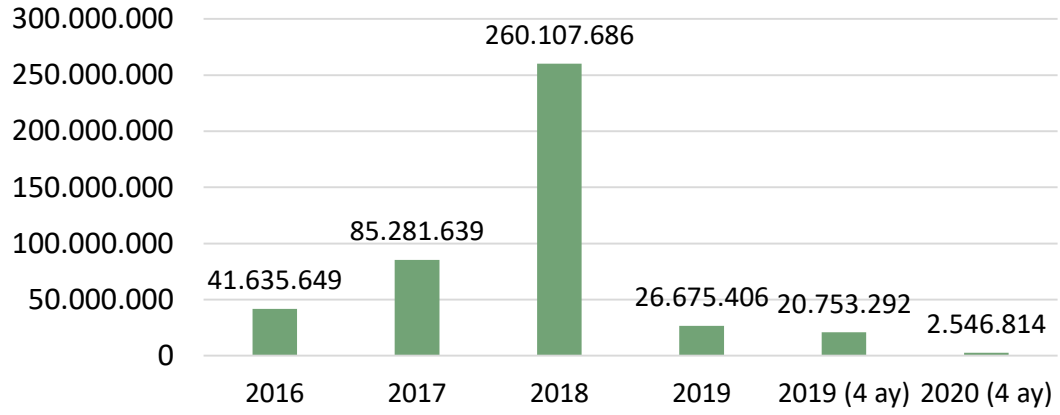
KIRMIZI ET DIŞ TİCARETİ



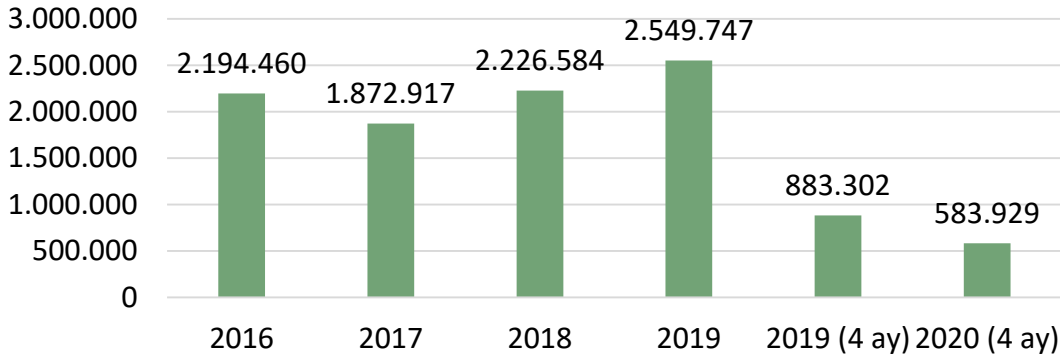
İHRACAT (Ton)



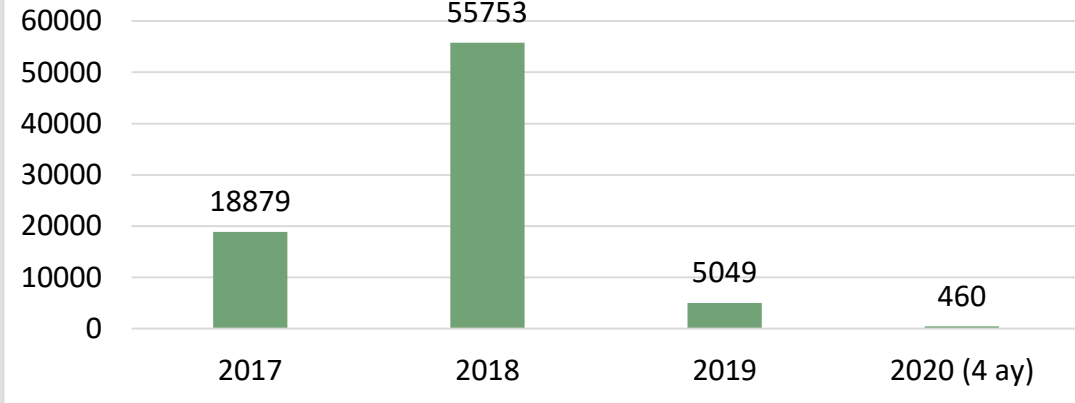
İthalat (Dolar)



İhracat (Dolar)



2018 - 2019 - 2020 KIRMIZI ET İTHALATI (Ton)

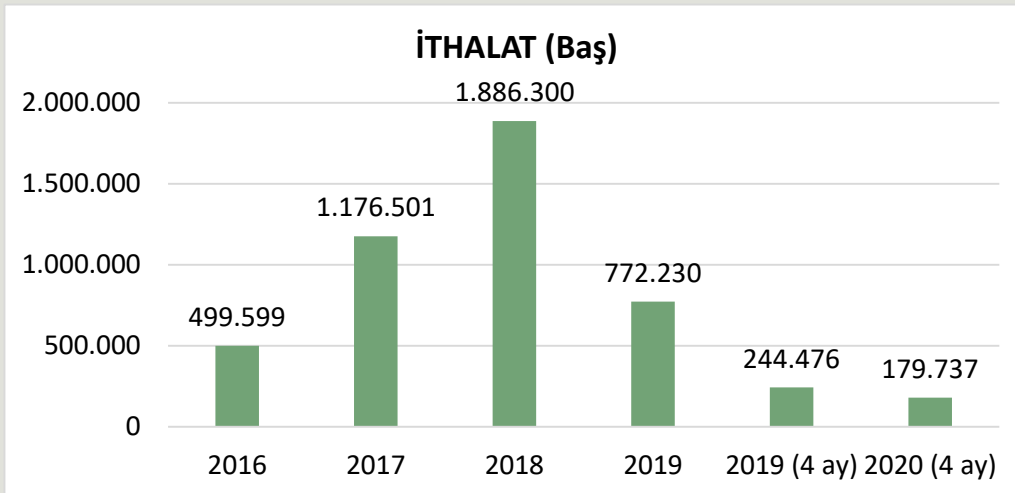


Kaynak: TÜİK

CANLI HAYVAN DIŞ TİCARETİ

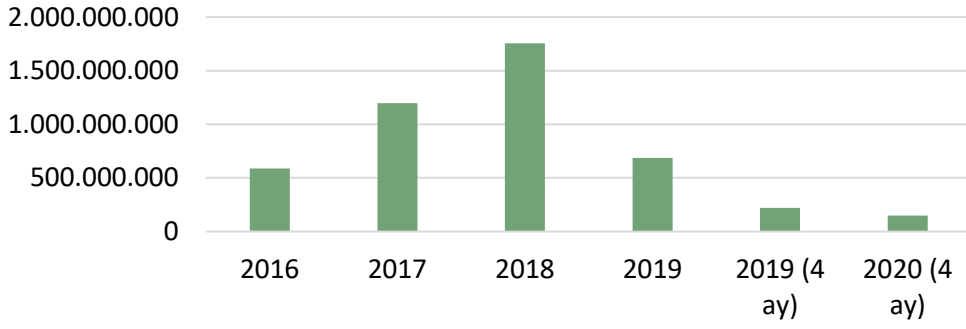
HS8	HS8 adı	İhracat (Baş)	İhracat (Dolar)	İthalat (Baş)	İthalat (Dolar)
2018					
1022110	Düveler (doğurmamış dişi sığırlar); damızlık			42.730	119.989.661
1022190	Diğer sığırlar (düve veya inek hariç); damızlık			73.351	105.934.295
1022905	Canlı sığırlar; Bibos veya Poephagus alt cinsine ait; damızlık olanlar HARIÇ			2	1.078
1022910	Sığırlar; damızlık olmayan, ağırlık <= 80kg			1	200
1022929	Sığırlar; damızlık veya kasaplık olmayan, 80 kg < ağırlık <= 160 kg			191	88.498
1022949	Sığırlar; damızlık veya kasaplık olmayan, 160 kg < ağırlık <= 300 kg			1.165.951	1.181.649.276
1022951	Düveler (doğurmamış dişi sığırlar); kasaplık, ağırlık > 400 kg			1.913	3.456.157
1022951	Düveler (doğurmamış dişi sığırlar); kasaplık, 300kg < ağırlık <= 400 kg			7	25.754
1022991	Erkek danalar; kasaplık, ağırlık > 300 kg	350	477.804	130.984	227.979.067
1022999	Diğer sığırlar; damızlık veya kasaplık olmayan, ağırlık > 300 kg			45.575	52.965.495
1023100	Bufalo; damızlık			88	257.529
1041010	Koç ve koyun; damızlık			185.610	28.504.822
1041030	Kuzu (1 yaşında/daha küçük); damızlık olmayan			239.897	34.033.700
1041080	Koyun; damızlık olmayan	16.130	2.682.521		
1042010	Teke ve keçi; damızlık	69	8.021		
1042090	Keçi; diğer (damızlık olmayan)	108	11.207		
Yıl toplamı:		16.657	3.179.553	1.886.300	1.754.885.532
Yıl		İhracat (Baş)	İhracat (Dolar)	İthalat (Baş)	İthalat (Dolar)
2019					
1022110	Düveler (doğurmamış dişi sığırlar); damızlık	325	446.641	4.885	12.245.676
1022190	Diğer sığırlar (düve veya inek dışındaki); damızlık	0	0	12.709	18.139.258
1022929	Sığırlar; damızlık veya kasaplık olmayan, 80 kg < ağırlık <= 160 kg	0	0	1.496	864.765

1022941	Sığırlar; kasaplık, 160 kg < ağırlık <= 300 kg	401	293.503	0	0
1022949	Sığırlar; damızlık veya kasaplık olmayan, 160 kg < ağırlık <= 300 kg	0	0	601.443	555.690.922
1022959	Düveler (doğurmamış dişi sığırlar); damızlık veya kasaplık olmayan, ağırlık > 300 kg	75	78.735	1.739	1.816.534
1022991	Erkek danalar; kasaplık, ağırlık > 400 kg	1.215	2.714.945	6.863	12.719.999
1022999	Diğer sığırlar; damızlık veya kasaplık olmayan, ağırlık > 300 kg	0	0	59.941	70.864.064
1041010	Koç ve koyun; damızlık	2.691	464.484	82.213	13.524.570
1041030	Kuzu (1 yaşında/daha küçük); damızlık olmayan	30.065	3.813.328	0	0
1041080	Koyun; damızlık olmayan	133.089	24.322.774	0	0
1042010	Teke ve keçi; damızlık	1.037	331.900	941	161.623
1042090	Oğlak; damızlık olmayan	205	16.400	0	0
Yıl toplamı:		169.103	32.482.710	772.230	686.027.411
Yıl		İhracat (Baş)	İhracat (Dolar)	İthalat (Baş)	İthalat (Dolar)
2020 (4 ay)					
1022110	Düveler (doğurmamış dişi sığırlar); damızlık	143	278.632	1.840	4.194.761
1022130	İnekler; damızlık	1.000	3.200.000	0	0
1022190	Diğer sığırlar (düve veya inek hariç); damızlık	0	0	1.653	2.371.033
1022929	Sığırlar; damızlık veya kasaplık olmayan, 80 kg < ağırlık <= 160 kg	0	0	104	39.389
1022949	Sığırlar; damızlık veya kasaplık olmayan, 160 kg < ağırlık <= 300 kg	0	0	117.826	106.906.989
1022959	Düveler (doğurmamış dişi sığırlar); damızlık veya kasaplık olmayan, ağırlık > 300 kg	0	0	155	161.728
1022999	Diğer sığırlar; damızlık veya kasaplık olmayan, ağırlık > 300 kg	0	0	25.037	30.069.678
1041010	Koç ve koyun; damızlık	0	0	33.122	5.786.048
1041030	Kuzu (1 yaşında/daha küçük); damızlık olmayan	2.400	286.852	0	0
1041080	Koyun; damızlık olmayan	9.865	1.632.711	0	0
1042010	Teke ve keçi; damızlık	32	7.236	0	0
Yıl toplamı:		13.440	5.405.431	179.737	149.529.626

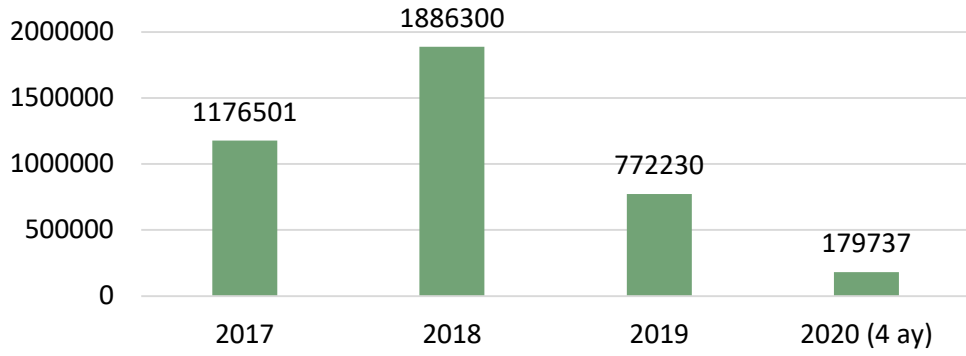




İthalat (Dolar)



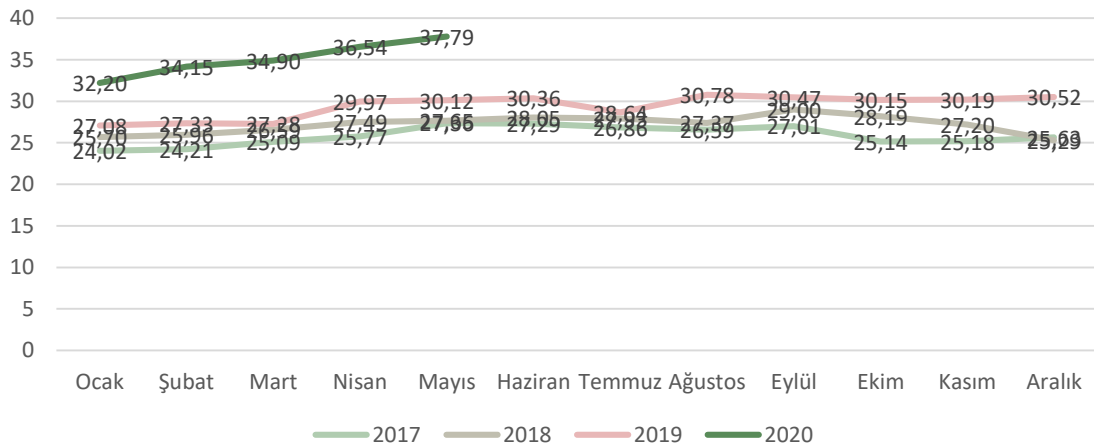
2018 - 2019 - 2020 CANLI HAYVAN İTHALATI (Baş)



Kaynak: TÜİK

ÜLKEMİZDE DANA KARKAS FİYATLARI

Grafik Başlığı



Kaynak: Ankara Ticaret Borsası Fiyat Tescil Bülteni



ÜLKEMİZDE 2019 VE 2020 YILLARI AYLIK DANA KARKAS FİYATLARI

DANA KARKAS FİYATLARI (TL/kg)				
	Ulusal Kırmızı Et Konseyi	% Değişim	Ankara Ticaret Borsası	% Değişim
May.19	30,74	0,5	30,12	0,5
Haz.19	30,79	0,2	30,36	0,8
Tem.19	30,38	-1,3	28,64	-5,6
Ağu.19	31,41	3,4	30,78	7,5
Eyl.19	31,19	-0,7	30,47	-0,9
Eki.19	30,70	-1,6	30,15	-1,05
Kas.19	31,01	1,0	30,19	0,1
Ara.19	31,56	1,8	30,52	1,1
Oca.20	32,67	3,5	32,20	5,5
Şub.20	34,16	4,6	34,15	6,0
Mar.20	35,35	3,5	35,01	2,5
Nis.20	35,51	0,4	36,54	4,7
May.20	36,52	2,8	37,79	3,4

ÜLKEMİZDE ET VE ET ÜRÜNLERİ FİYATLARI (TÜFE)

Yıl	Madde adı	Ocak	Şubat	Mart	Nisan	Mayıs	Haziran	Temmuz	Ağustos	Eylül	Ekim	Kasım	Aralık	Yıllık Ort.
2019	Dana Eti	40,57	40,48	41,49	45,32	47,81	48,24	48,35	47,88	47,83	47,03	46,41	46,25	45,64
2019	Koyun Eti	49,01	49,86	50,56	51,37	51,93	51,75	51,90	52,18	52,63	52,76	52,58	52,92	51,62
2019	Sakatat	35,89	36,18	36,89	38,70	39,86	39,19	38,47	38,35	38,75	39,08	40,12	40,83	38,53
2019	Sucuk	60,79	60,25	60,51	60,93	62,79	64,33	64,52	64,17	64,03	64,03	63,73	63,28	62,78
2019	Sosis	35,85	36,03	35,34	36,43	37,93	38,67	39,13	39,41	39,38	39,35	39,42	39,41	38,03
2019	Salam	32,02	32,34	32,31	32,72	34,25	34,88	35,14	35,34	35,49	35,37	35,10	34,77	34,14
2020	Dana Eti	46,70	47,88	50,23	52,91	53,66								
2020	Koyun Eti	54,06	56,71	59,75	61,32	61,74								
2020	Sakatat	41,82	43,62	45,22	46,70	46,81								
2020	Sucuk	65,29	66,83	67,42	68,84	69,29								
2020	Sosis	40,07	40,01	39,95	40,58	41,17								
2020	Salam	35,17	35,48	35,32	35,58	35,91								

Kaynak: TÜİK



ÜLKEMİZDE ET VE ET ÜRÜNLERİ FİYATLARI (TÜFE) YILLIK ORTALAMA DEĞİŞİM ORANLARI

TL/KG	2020 Mayıs	2019 Mayıs ayına göre değişim (%)	Bir önceki aya göre değişim (%)
Dana Eti (Kuşbaşı)	53,66	12,23	1,40
Koyun Eti (Kemikli kol)	61,74	18,89	0,69
Sakatat (Karaciğer)	46,81	17,45	0,24
Sucuk	69,29	10,35	0,66
Sosis	41,17	8,55	1,45
Salam	35,91	4,84	0,91

Tüketici fiyatları indeksinde kapsanan maddelerin fiyatları, tüm vergileri içeren depozito hariç perakende fiyatlardır.

ÜLKEMİZDE PERAKENDE ET VE ET ÜRÜNLERİ FİYATLARI

ÜRÜN ADI	10.06.2020	
	MİGROS	CARREFOUR
Kıyma	47,95*	53,90/44,90**
Kuşbaşı	52,95	49,90
Biftek	65,95	56,90
D. Sote	76,95	56,90
Pirzola	-	75,90
Bonfile	116,95	99,90
Kontrfile	88,95	69,90
K. Kol	63,95 (Kli)	73,90
K. But	67,95 (Kli)	76,90
K. Pirzola	95,95	105,90

*Yemeklik et

**%7 - 14 / %14 - 20 yağlı

Kli = kemikli



DÜNYA KIRMIZI ET ÜRETİM RAKAMLARI

DÜNYA SIĞIR ETİ VE BUFALO ETİ ÜRETİMİ (BİN TON KARKAS AĞIRLIK EŞDEĞERİ)

	2008	2013	2014	2015	2016	2017	2018
Dünya Üretimi (FAO)	66020	67751	68331	67967	69115	69942	70652
GIRA Et Gelişimleri Kitabı Verileri	61958	64502	64532	64775	64576	66223	67717

Kaynak: IMS-GIRA Et Kitabı, 2019

BAZI BÖLGELERDE SIĞIR ETİ ÜRETİMLERİ (BİN TON KARKAS AĞIRLIK EŞDEĞERİ)

	2008	2013	2014	2015	2016	2017	2018
AB	8111	7377	7436	7657	7850	7884	8028
Kuzey Amerika	15089	14584	13974	13688	14497	15039	15455
Güney Amerika	15197	16002	15770	15380	14717	15393	15910
Asya	10987	12236	12524	12878	12684	13017	13016
Avustralya	2138	2360	2595	2546	2125	2148	2297
Yeni Zelanda	644	621	657	691	647	655	672

Kaynak: IMS-GIRA Et Kitabı, 2019

DÜNYA KOYUN ETİ ÜRETİMİ (BİN TON KARKAS AĞIRLIK EŞDEĞERİ)

	2008	2013	2014	2015	2016	2017	2018
Dünya Üretimi (FAO)	13097	13881	14032	14391	14532	14711	15045
GIRA Et Gelişimleri Kitabı Verileri	12911	14009	14247	14498	14823	15213	15410

Kaynak: IMS-GIRA Et Kitabı, 2019

BAZI BÖLGELERDE KOYUN ETİ ÜRETİMLERİ (BİN TON KARKAS AĞIRLIK EŞDEĞERİ)

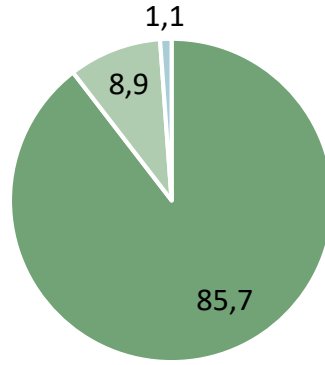
	2008	2013	2014	2015	2016	2017	2018
AB	1027	914	907	917	918	922	912
Kuzey Amerika	146	146	146	143	143	141	147
Güney Amerika	303	281	289	283	281	280	282
Avustralya	664	718	754	742	716	729	765
Yeni Zelanda	595	490	487	500	452	475	465

Kaynak: IMS-GIRA Et Kitabı, 2019



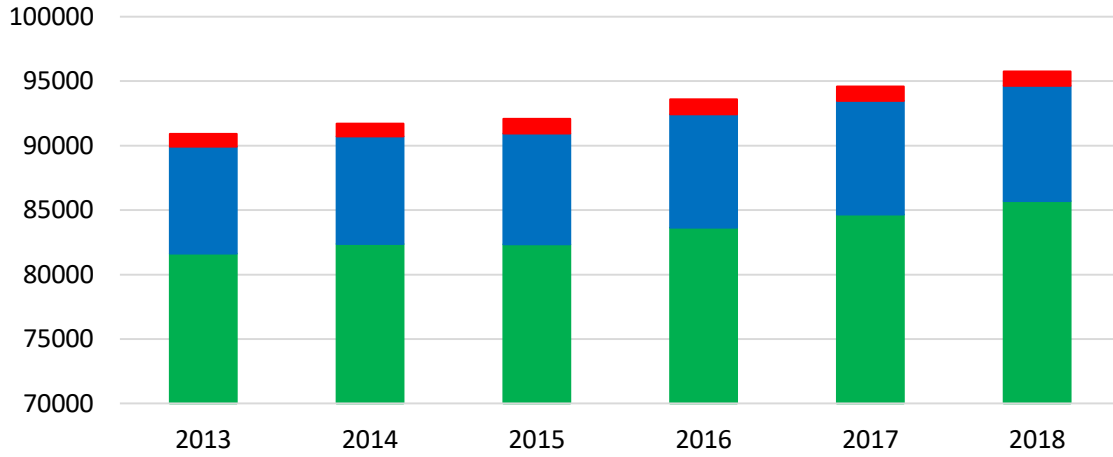
DÜNYADA, AB'DE VE ÜLKEMİZDE KIRMIZI ET ÜRETİM MİKTARI

Kırmızı Et Üretim Miktarları (Milyon ton)



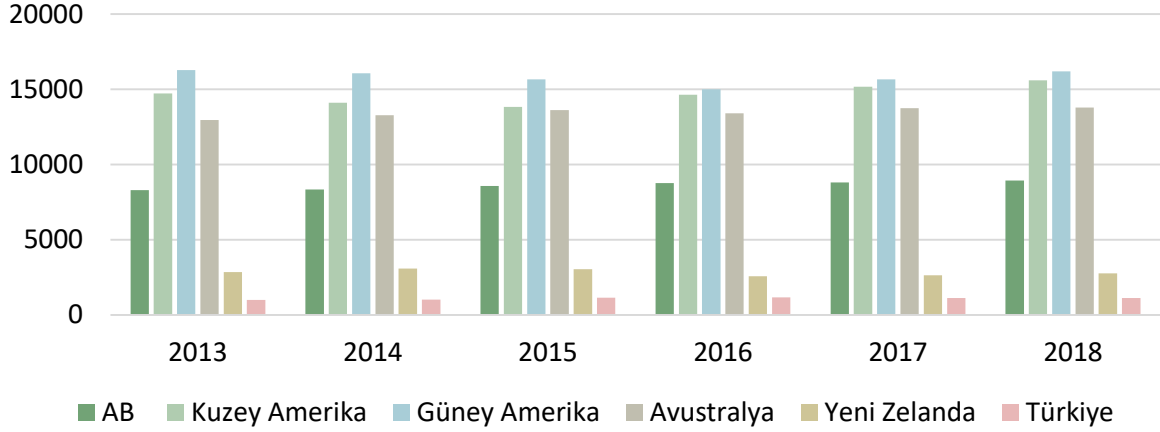
■ Dünya ■ AB ■ Türkiye

Kırmızı Et Üretim Miktarları (Bin Ton)



■ Dünya ■ AB ■ Türkiye

Bazı Ülkelerin Yıllık Kırmızı Et Üretim Miktarları (Bin Ton)

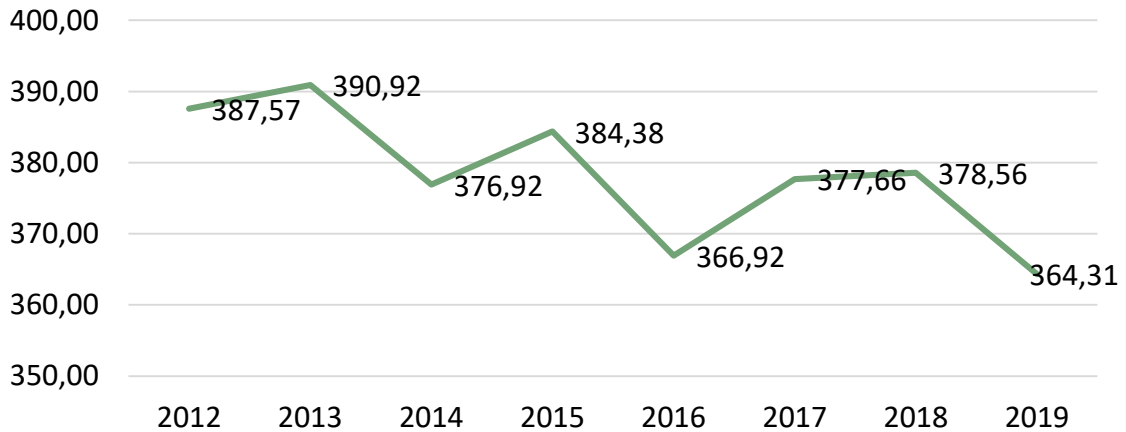


Kaynak: IMS-GIRA Et Kitabı, 2019

FAO verilerine göre 2018 yılında dünyadaki toplam kırmızı et üretimi 85,7 milyon tondur. Toplam kırmızı et üretimi yine aynı yıl AB'de 8,9 milyon ton ve ülkemizde ise 1,1 milyon ton olarak gerçekleşmiştir. Bu veriler değerlendirildiğinde, dünyadaki toplam -domuz hariç- kırmızı et üretiminin %1,3'ü Türkiye'de gerçekleşmektedir. AB'deki üretim ile kıyaslandığında ise bizim üretimimiz, onların üretiminin %12,5'i seviyesindedir.

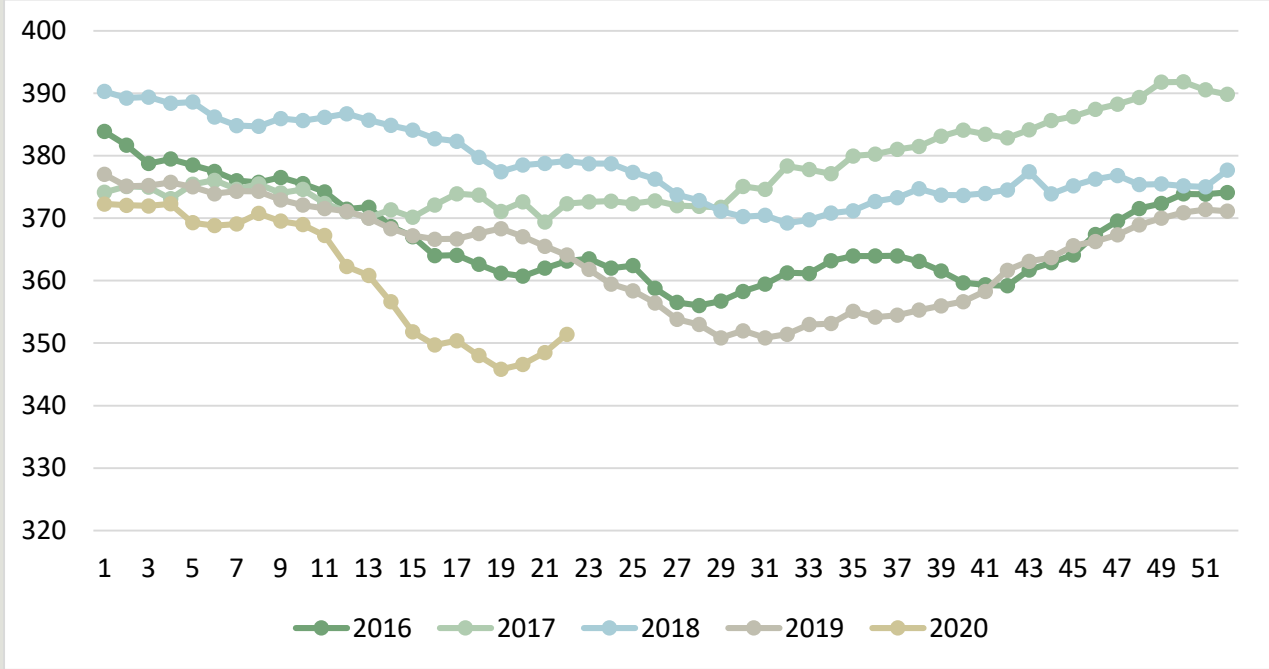
AVRUPA BİRLİĞİ VERİLERİ

AB Haftalık Ortalama Karkas Fiyatları (€/100kg)

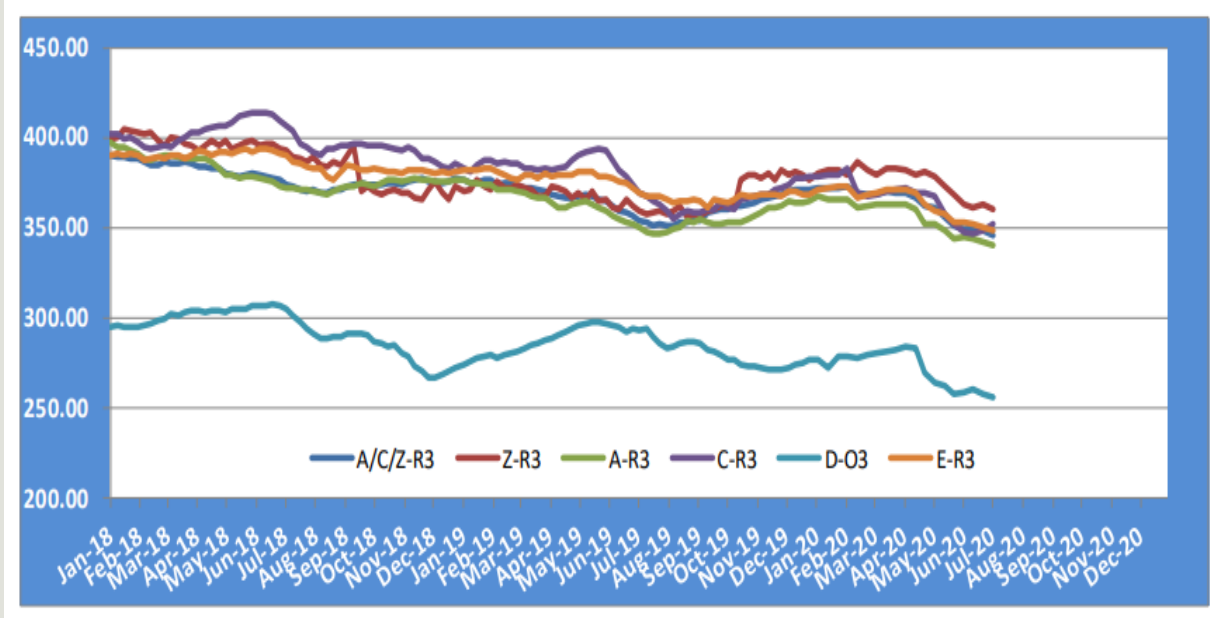




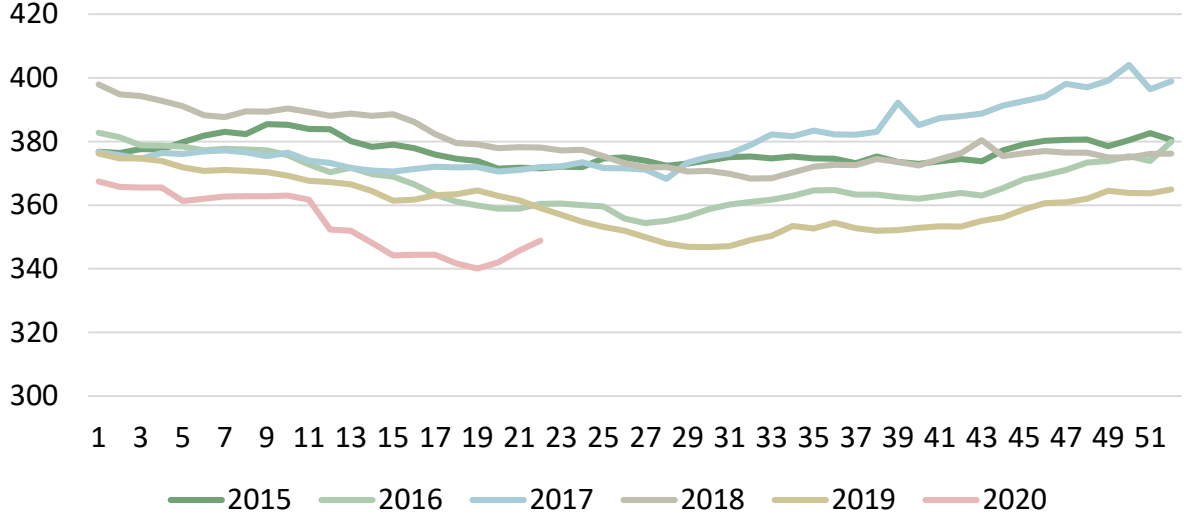
HAFTALIK AB KARKAS FİYATLARI (EURO/100kg)



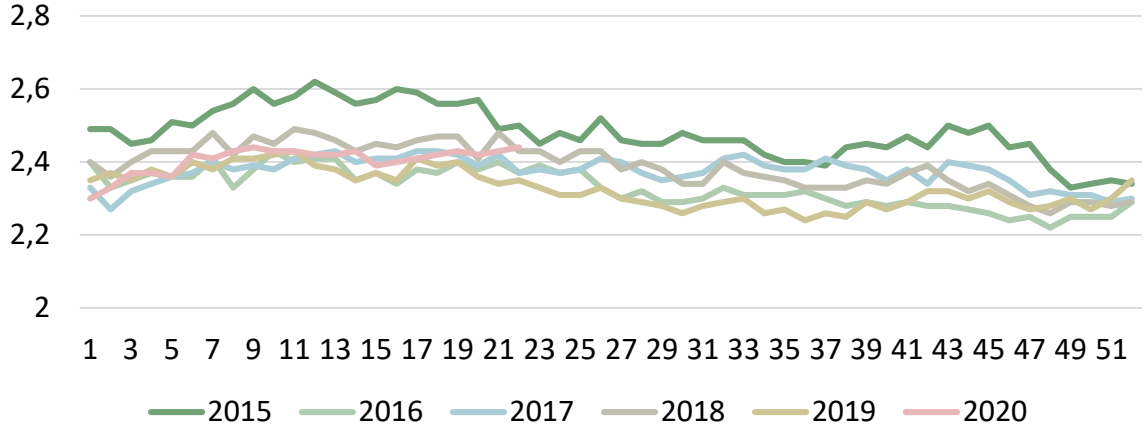
AB TÜM KATEGORİLERE GLOBAL BAKIŞ



AB Genç Sığır 12 - 24 Aylık Fiyatları, €/100 kg



AB Genç Besilik Sığır Fiyatları ,€/kg



Kaynak: AB Komisyonu



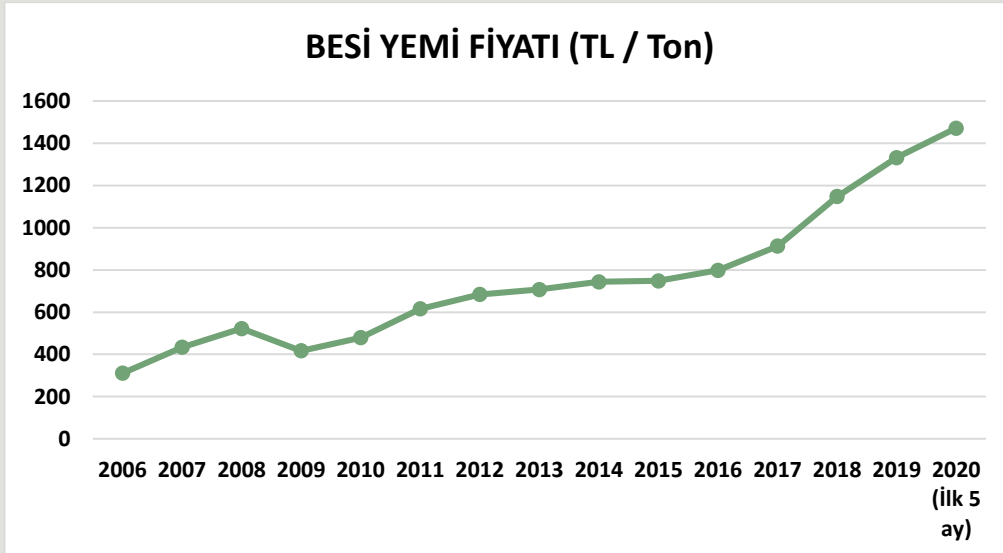
3. YEM SEKTÖRÜ

BESİ YEMİ FİYATI (TL/ton)

Yıl	Ocak	Şubat	Mart	Nisan	Mayıs	Haziran	Temmuz	Ağustos	Eylül	Ekim	Kasım	Aralık	Yıl Ortalaması
2006	290	295	301	294	308	300	306	306	314	324	340	355	311,08
2007	380	380	385	390	390	400	420	430	450	520	530	530	433,75
2008	540	540	560	565	570	540	540	495	495	495	480	450	522,50
2009	460	450	430	410	410	410	390	380	380	410	440	430	416,67
2010	430	430	450	450	450	440	460	485	510	550	530	560	478,75
2011	580	620	620	620	620	620	620	630	630	615	610	605	615,83
2012	600	620	640	645	660	660	700	720	740	740	740	740	683,75
2013	760	740	720	700	700	700	700	700	700	680	680	710	707,50
2014	730	710	710	745	750	780	820	780	750	730	710	710	743,75
2015	740	760	760	760	780	760	740	740	760	740	720	720	748,33
2016	720	770	750	750	830	830	830	810	790	790	830	880	798,33
2017	930	900	900	900	900	900	900	900	860	900	960	1000	912,50
2018	1000	1040	1080	1120	1170	1140	1085	1250	1300	1170	1160	1260	1148
2019	1280	1270	1270	1400	1435	1390	1400	1350	1300	1250	1250	1390	1332,08
2020	1360	1390	1460	1600	1550								1472

Kaynak: TÜRKİYEM-BİR

YILLARA GÖRE ORTALAMA BESİ YEMİ FİYATI DEĞİŞİM GRAFİĞİ



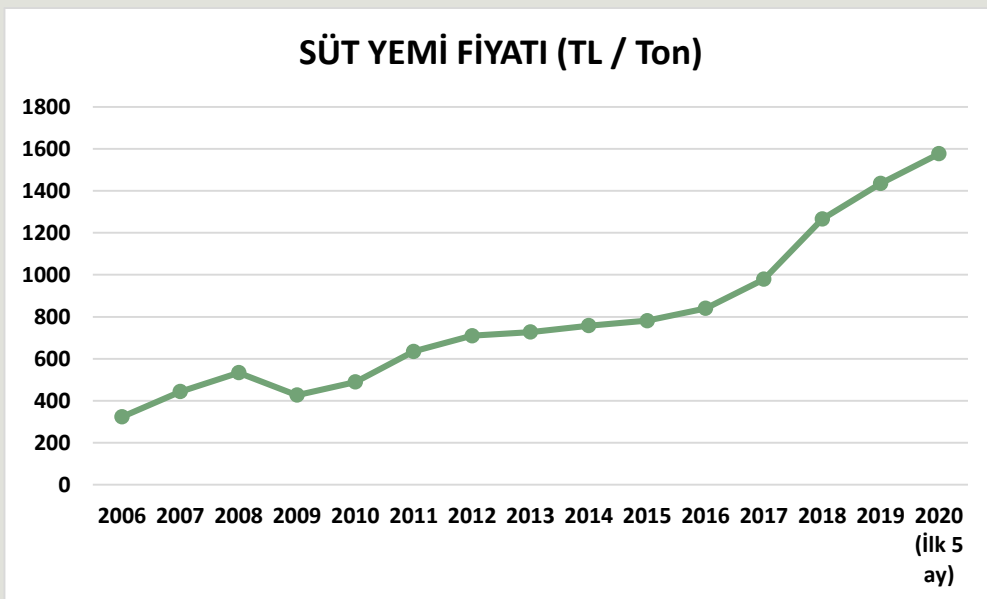


SÜT YEMİ FİYATI (TL/ton)

Yıl	Ocak	Şubat	Mart	Nisan	Mayıs	Haziran	Temmuz	Ağustos	Eylül	Ekim	Kasım	Aralık	Yıl Ortalaması
2006	305	303	308	309	314	315	319	322	328	341	350	365	323,25
2007	390	390	395	400	400	410	430	440	460	530	540	540	443,75
2008	550	550	570	580	590	560	560	500	500	500	485	460	533,75
2009	470	460	440	420	420	420	400	390	390	420	450	440	426,67
2010	440	440	460	460	460	450	470	495	520	560	540	580	489,58
2011	600	640	640	640	640	640	640	650	650	635	630	620	635,42
2012	610	640	660	665	680	680	720	740	780	780	780	780	709,58
2013	790	770	750	720	720	720	720	720	720	690	690	720	727,50
2014	740	720	720	750	760	790	830	800	770	750	730	730	757,50
2015	760	780	780	780	800	800	780	780	820	780	760	760	781,67
2016	760	810	790	790	870	870	870	850	830	830	880	930	840,00
2017	1000	970	970	970	970	970	970	970	920	960	1020	1060	979,17
2018	1060	1100	1150	1190	1300	1260	1200	1400	1500	1350	1280	1400	1266
2019	1410	1400	1400	1485	1515	1470	1500	1450	1400	1350	1350	1490	1435
2020	1460	1490	1560	1725	1650								1577

Kaynak: TÜRKİYEMBİR

YILLARA GÖRE ORTALAMA SÜT YEMİ FİYATI DEĞİŞİM GRAFİĞİ





ÜLKEMİZDE YEM HAMMADDE FİYATLARI

HAMMADDELER	29.04.2020*		6.05.2020		13.5.2020*		20.05.2020		27.05.2020	
	TL	₺	TL	₺	TL	₺	TL	₺	TL	₺
MISIR	1.380	197	1.390	197	1.390	199	1.390	202	1.380	203
ARPA	1.340	191	1.340	190	1.330	190	1.320	192	1.320	194
FULL FAT SOYA	3.115	445	3.040	430	3.041	435	2.954	430	2.856	420
SOYA KÜSPESİ	2.940	420	2.899	410	2.866	410	2.748	400	2.652	390
KANOLA KÜSPESİ	2.100	300	1.950	276	1.922	275	1.950	284	1.950	287
BUĞDAY KEPEĞİ	1.270	181	1.270	180	1.250	179	1.170	170	1.120	165
YEMLİK BUĞDAY	1.550	221	1.600	226	1.600	229	1.630	237	1.600	235
HAM YAĞ	5.110	730	4.596	650	4.753	680	3.985	580	3.944	580
ATK (28 PROTEİN)	1.460	209	1.460	207	1.460	209	1.350	197	1.350	198
ATK (36 PROTEİN)	1.820	260	1.838	260	1.748	250	1.700	247	1.700	250
PTK	1.550	221	1.600	226	1.500	215	1.500	218	1.500	220
DDGS (mısır)	2.170	310	2.156	305	2.027	290	1.992	290	1.904	280
MELAS	1.250	179	1.350	191	1.250	179	1.400	204	1.400	206
₺ KURU	7,00		7,07		6,99		6,87		6,80	

Kaynak: TÜRKİYEM-BİR

***kanola küspesi bu haftalarda bulunamıyor tahmini yazıldı**

- Fiyatlara nakliye ve KDV dâhil değildir.
- Soya Fasulyesi Fiyatı = Full Fat Soya Fiyatı -25₺
- Kırmızı ile yazılanlar piyasada satış şeklini belirtmekte olup, siyah renkli olanlar dolar kurundan çevrilmiş fiyatlardır.



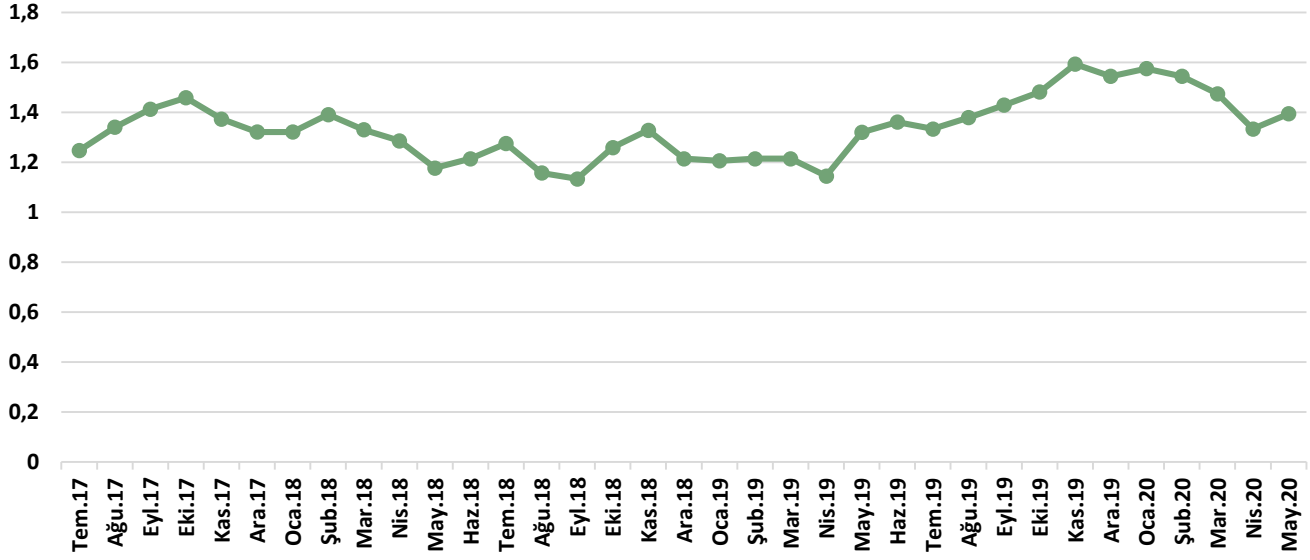
ÜLKEMİZDE SÜT/YEM PARİTESİ

Yıl	Ocak	Şubat	Mart	Nisan	Mayıs	Haziran	Temmuz	Ağustos	Eylül	Ekim	Kasım	Aralık
2006	1,452	1,462	1,438	1,398	1,376	1,371	1,379	1,366	1,341	1,364	1,329	1,274
2007	1,249	1,249	1,233	1,218	1,218	1,188	1,256	1,227	1,174	1,245	1,222	1,222
2008	1,200	1,145	1,105	0,974	0,958	1,009	1,134	1,270	1,270	1,250	1,165	1,228
2009	1,064	1,087	1,136	1,190	1,190	1,190	1,475	1,513	1,513	1,567	1,462	1,648
2010	1,932	1,932	1,848	1,598	1,598	1,633	1,564	1,485	1,413	1,313	1,361	1,267
2011	1,225	1,148	1,148	1,000	1,000	1,000	1,000	0,985	1,138	1,260	1,270	1,290
2012	1,311	1,250	1,212	1,203	1,176	1,176	1,111	1,081	1,026	1,154	1,154	1,154
2013	1,139	1,169	1,200	1,250	1,250	1,250	1,250	1,389	1,389	1,449	1,449	1,389
2014	1,351	1,458	1,458	1,400	1,382	1,329	1,386	1,438	1,494	1,533	1,575	1,575
2015	1,513	1,474	1,474	1,474	1,438	1,438	1,474	1,474	1,402	1,474	1,513	1,513
2016	1,513	1,420	1,456	1,456	1,322	1,322	1,322	1,353	1,386	1,386	1,307	1,237
2017	1,210	1,247	1,247	1,247	1,247	1,247	1,247	1,340	1,413	1,458	1,373	1,321
2018	1,321	1,391	1,330	1,286	1,177	1,214	1,275	1,157	1,133	1,259	1,328	1,214
2019	1,206	1,214	1,214	1,145	1,320	1,361	1,333	1,379	1,429	1,481	1,593	1,544
2020	1,575	1,544	1,474	1,333	1,394							

ÜLKEMİZDE SÜT/YEM PARİTESİ – YIL ORTALAMASI

Yıl	Yıl Ortalaması
2006	1,379
2007	1,225
2008	1,142
2009	1,336
2010	1,579
2011	1,122
2012	1,167
2013	1,298
2014	1,448
2015	1,472
2016	1,373
2017	1,300
2018	1,257
2019	1,352
2020 (İlk 5 ay)	1,464

ÇİĞ SÜT / YEM PARİTESİ



ÜLKEMİZDE DANA ETİ/YEM PARİTESİ

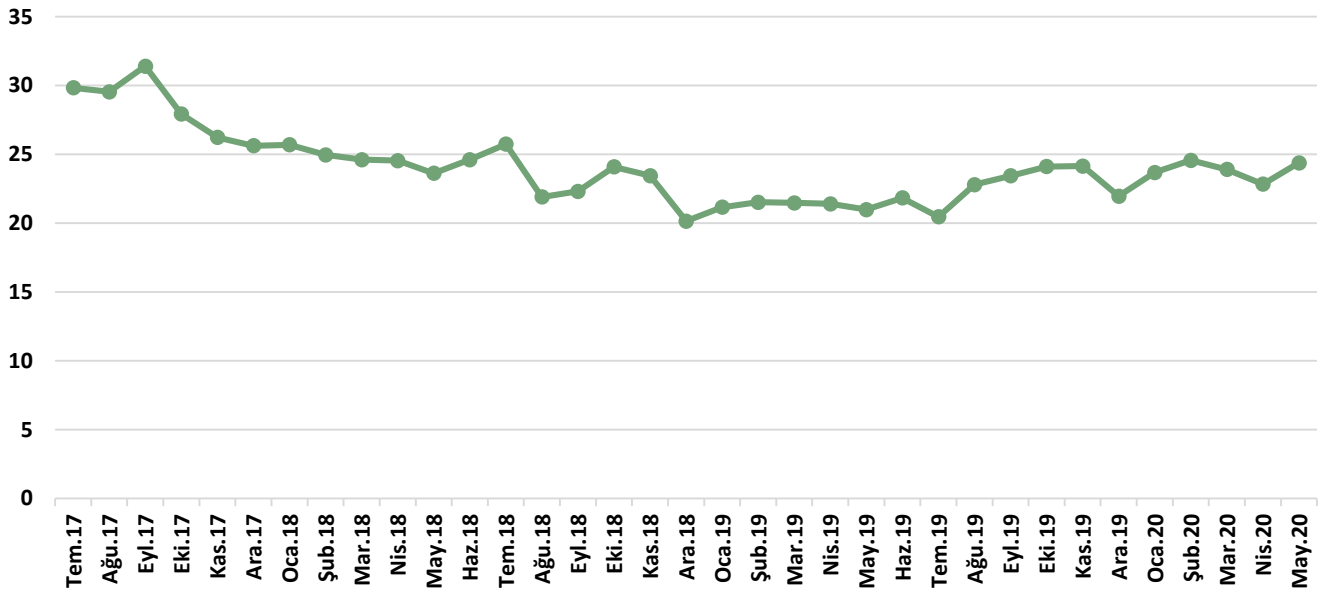
	ATB KARKAS FİYATLARI (TL/kg)	BESİ YEMİ (TL/kg)	DANA ETİ / YEM PARİTESİ
Tem.17	26,86	0,9	29,84
Ağu.17	26,59	0,9	29,54
Eyl.17	27,01	0,86	31,41
Eki.17	25,14	0,9	27,93
Kas.17	25,18	0,96	26,23
Ara.17	25,63	1	25,63
Oca.18	25,70	1	25,70
Şub.18	25,96	1,04	24,96
Mar.18	26,59	1,08	24,62
Nis.18	27,49	1,12	24,54
May.18	27,65	1,17	23,63
Haz.18	28,05	1,14	24,61
Tem.18	27,93	1,085	25,74
Ağu.18	27,37	1,25	21,90
Eyl.18	29,00	1,3	22,31
Eki.18	28,19	1,17	24,09
Kas.18	27,20	1,16	23,45
Ara.18	25,29	1,26	20,15



SETBİR

Oca.19	27,08	1,28	21,16
Şub.19	27,33	1,27	21,52
Mar.19	27,28	1,27	21,48
Nis.19	29,97	1,4	21,41
May.19	30,12	1,435	20,99
Haz.19	30,36	1,39	21,84
Tem.19	28,64	1,4	20,46
Ağu.19	30,78	1,35	22,80
Eyl.19	30,47	1,30	23,44
Eki.19	30,15	1,25	24,12
Kas.19	30,19	1,25	24,15
Ara.19	30,52	1,39	21,96
Oca.20	32,20	1,36	23,68
Şub.20	34,15	1,39	24,57
Mar.20	34,90	1,46	23,90
Nis.20	36,54	1,60	22,84
May.20	37,79	1,55	24,38

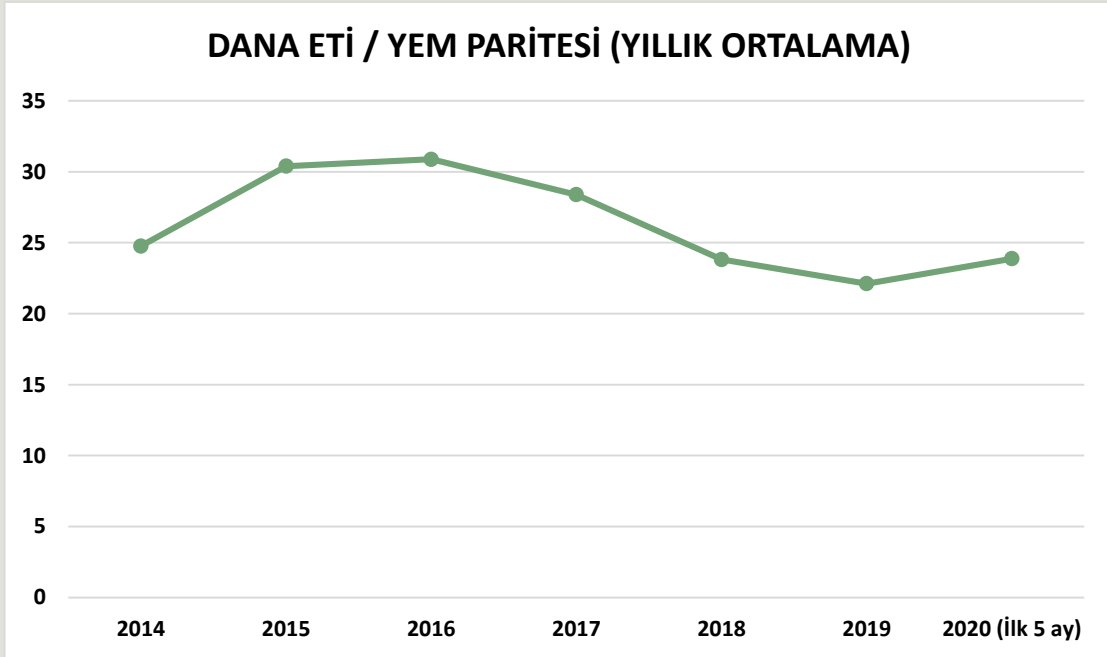
DANA ETİ / YEM PARİTESİ





YILLIK ORTALAMA DANA ETİ / YEM PARİTESİ

YIL	YILLIK ORTALAMA
2014	24,76
2015	30,39
2016	30,87
2017	28,38
2018	23,81
2019	22,11
2020 (İlk 5 ay)	23,87





AVRUPA YEM HAMMADDE FİYATLARI

MISIR FİYATLARI (EURO/TON)

ÜLKELER	28.05.2020	21.05.2020	14.05.2020	7.05.2020	30.04.2020
BELÇİKA- Brüksel (DEPPROD)	188	187	185	185	185
BULGARİSTAN- Pleven (DEPPROD)	135	135	135	135	145
ÇEK CUMHURİYETİ- Brno (DELPROCSEX)					
ALMANYA- Hamburg (DEPSILO)					
YUNANISTAN- Serres (FGATE)					
İSPANYA- Leon (DEPSILO)	173	173	173	178	178
FRANSA- Bordeaux (DELPORT)	164	164	165	164	169
HIRVATISTAN- Zagreb (DEPSILO)	143	144	157	145	144
İTALYA- Bologna (DELFIRST)	180	181	182	182	183
MACARİSTAN- Budapeşte (DELPORTGEX)					
HOLLANDA- Rotterdam (CIF)	183	183	182	187	187
AVUSTURYA- Viyana (DEPSILO)	143	144	147	147	
POLONYA- Slaski (DELFIRST)	158	157	161	160	158
POLONYA- Zachodni (DELFIRST)	170	167	167	167	161
PORTEKİZ- Lizbon (DEPPORT)	180	183	181	186	186
ROMANYA- Constanta (FOB)		167	172	172	169
ROMANYA- Oltenia (DEPSILO)	145	145	146	163	146
SLOVENYA- Ljubljana (DELFIRST)	141	147	147	137	147
SLOVAKYA- Bratislava (DEPPROD)	139	139	139	138	137
TÜRKİYE	183,84	186,83	183,5	180,01	181,82

YEMLİK BUĞDAY FİYATLARI (EURO/TON)

ÜLKELER	28.05.2020	21.05.2020	14.05.2020	7.05.2020	30.04.2020
BELÇİKA- Antwerpen (DEPPROD)					
BULGARİSTAN- Dobrich (DEPPROD)	169	169	169	169	169
ÇEK CUMHURİYETİ- Prag (DELFIRST)					
ALMANYA- Hamburg (DEPSILO)	198	197	197	199	205
FRANSA- Eure-et-Loir (DEPSILO)					
İRLANDA- Dublin (DELFIRST)				203	203
LETONYA- Jelgava (DELFIRST)	137	137			155
LİTVANYA- Vilnius (DELFIRST)	181	160	159	178	183
MACARİSTAN- Budapeşte (DELPORTGEX)					
HOLLANDA- Rotterdam (CIF)	202	202	202	203	203
AVUSTURYA- Wels (DEPSILO)					



AVUSTURYA- Viyana (DEPSILO)					
POLONYA- Kujawsko-Mazurski (DELFIRST)	184	184	188	181	188
POLONYA- Slaski (DELFIRST)	178	176	178	178	171
POLONYA- Zachodni (DELFIRST)	195	163	183	187	183
PORTEKİZ- Lizbon (DEPPORT)	205	202	210	215	215
ROMANYA- Oltenia (DEPSILO)	155	155	155		155
SLOVAKYA- Bratislava (DEPPROD)	138	139	138	143	135
BİRLEŞİK KRALLIK- East Coast (FOB)		184			
BİRLEŞİK KRALLIK- Ortalama (FGATE)	171	170	170	175	175
TÜRKİYE	213,14	219,09	211,2	207,20	204,22

YEMLİK ARPA FİYATLARI (EURO/TON)

ÜLKELER	28.05.2020	21.05.2020	14.05.2020	7.05.2020	30.04.2020
BELÇİKA- Antwerpen (DEPPROD)					
BULGARİSTAN- Burgas (DEPPROD)	156	156	156	156	156
ÇEK CUMHURİYETİ- Prag (DELFIRST)					
ALMANYA- Hamburg (DEPSILO)	161	162	164	165	168
YUNANİSTAN- Selanik (FGATE)					
İSPANYA- Valladolid (DEPSILO)	159	162	165	170	173
FRANSA- Rouen (DELPORT)	163	161	158	160	166
İRLANDA- Dublin (DELFIRST)				183	180
İTALYA- Bologna (DELFIRST)	169	171	173	176	178
KIBRIS- Larnaca (DEPSILO)		195		190	190
LETONYA- Riga (DELFIRST)					
LİTVANYA- Vilnius (DELFIRST)	149	156	151	152	153
MACARİSTAN- Budapeşte (DELPORTGEX)					
HOLLANDA- Rotterdam (CIF)	171	171	171	170	170
AVUSTURYA- Wels (DEPSILO)					
AVUSTURYA- Viyana (DEPSILO)	134	136	135	135	135
POLONYA- Zachodni (DELFIRST)	161	160	158	156	153
PORTEKİZ- Lizbon (DEPPORT)			187		
ROMANYA- Muntenia (DEPSILO)					144
SLOVAKYA- Bratislava (DEPPROD)	140	139	136	131	130
FİNLANDİYA- Naantali (DELPORT)	127	127	127	127	127
BİRLEŞİK KRALLIK- East Coast (FOB)	150	149	146		154
BİRLEŞİK KRALLIK- Ortalama (FGATE)	137	138	140	144	145
TÜRKİYE	175,84	177,42	175,6	173,53	176,55



YEMLİK YULAF FİYATLARI (EURO/TON)

ÜLKELER	28.05.2020	21.05.2020	14.05.2020	7.05.2020	30.04.2020
BELÇİKA- Antwerpen (DEPPROD)					
ALMANYA- Hamburg (DEPSILO)					
LİTVANYA- Vilnius (DELFIRST)		135		147	122
POLONYA- Zachodni (DELFIRST)					
FİNLANDİYA- Seinäjoki (DELFIRST)	150	150	150	150	150

	Fiyat Dönem Etiketleri
FGATE	Üretici fiyatı
DEPPROD	Çiftlikten veya üretim alanından çıkış- kamyonunda veya diğer ulaşım araçlarında
DELFIRST	İlk müşteriye teslimat- silo veya işleme tesisi- kamyonunda veya diğer ulaşım araçlarında
DEPSILO	Silodan çıkış- depolamadan sonra- kamyonunda veya diğer ulaşım araçlarında
DELPROC	Bir araçtan sonra işleyiciye teslimat
DELPORT	Limana teslimat- tren veya kamyon veya mavnalı ile liman silosuna gönderilen tahıl
FOB	Güvertede teslim- uluslararası ticaret terimleri- resmi tanım http://www.iccwbo.org/incoterms/id3040/index.html
CIF	Maliyet, sigorta ve nakliye- uluslararası ticaret terimleri- resmi tanım http://www.iccwbo.org/incoterms/id3040/index.html
DEPPORT	Yere (liman) gönderim, yükü boşaltılmış, kamyonun ayrıldığı liman
-GEX	tahıl değişim kotasyonu

Tüm fiyatlar KDV hariç toptan satış fiyatlarıdır.



4. 2020 MAYIS AYINDA RESMÎ GAZETE’DE YAYINLANAN MEVZUAT İCMALI

- **5 Mayıs 2020 / Cumhurbaşkanlığı Tarafından Yapılan Atamalar Hakkında Kararlar (Karar: 2020/177, 178, 179, 180, 181, 182, 183, 184, 185, 186, 187, 188, 189, 190, 191, 192, 193)**

➤ Tarım ve Orman Bakanlığı;

✓ Doğa Koruma ve Milli Parklar Genel Müdür Yardımcılığına, Konya Orman Bölge Müdürü Muhammed ÇOLAK,

✓ Konya Orman Müdürlüğüne Cafer BAL

3 sayılı Cumhurbaşkanlığı Kararnamesinin 2 ve 3üncü maddeleri gereğince atanmıştır.

➤ Ticaret Bakanlığında açık bulunan Ticaret Başmüfettişliğine, 3 sayılı Cumhurbaşkanlığı Kararnamesinin 2 ve 3üncü maddeleri gereğince Nejat ÇOGAL atanmıştır.

- **5 Mayıs 2020 / Tarım ve Orman Bakanlığı Kontrolüne Tabi Belirli Ürünlerin Girişine Yetkili Gümrük İdareleri ile Resmi Kontrollerini Yapmaya Yetkili İl Tarım ve Orman Müdürlüklerinin Belirlenmesine Dair Tebliğde Değişiklik Yapılmasına Dair Tebliğ**

➤ MADDE 1 – 5/10/2013 tarihli ve 28786 sayılı Resmî Gazete’de yayımlanan Tarım ve Orman Bakanlığı Kontrolüne Tabi Belirli Ürünlerin Girişine Yetkili Gümrük İdareleri ile Resmi Kontrollerini Yapmaya Yetkili İl Tarım ve Orman Müdürlüklerinin Belirlenmesine Dair Tebliğin 1 inci maddesi aşağıdaki şekilde değiştirilmiştir.

“MADDE 1 – (1) Bu Tebliğin amacı; 21/12/2011 tarihli ve 28149 sayılı Resmî Gazete’de yayımlanan Ülkeye Girişte Veteriner Kontrollerine Tabi Olan Hayvan ve Ürünler Dair Yönetmelik kapsamındaki hayvan ve ürünler ile 3/12/2011 tarihli ve 28131 sayılı Resmî Gazete’de yayımlanan Bitki Karantinası Yönetmeliği kapsamındaki bitki ve bitkisel ürünlerin ülkeye giriş gümrük idarelerini, belirli eşyanın ithalat gümrük idareleri ile 14/12/2018 tarihli ve 30625 sayılı Resmî Gazete’de yayımlanan Bitki Koruma Ürünleri ile Bitki Koruma Ürünü Hammaddelerinin İthalatı Hakkında Yönetmelik kapsamındaki bitki koruma ürünleri ile bitki koruma ürünü imalatında kullanılan hammaddelerin ithalat kontrollerini yapmaya yetkili il tarım ve orman müdürlüklerini, 17/12/2011 tarihli ve 28145 sayılı Resmî Gazete’de yayımlanan Bitkisel Gıda ve Yem İthalatının Resmi Kontrollerine Dair Yönetmelik kapsamındaki gıda, gıda ile temas eden madde ve malzeme ve yemlerin gıda veya yem güvenilirliğine ilişkin resmi kontrolleri yapmaya yetkili il tarım ve orman müdürlüklerini tespit ve ilan etmektir.”



- MADDE 2 – Aynı Tebliğin 2 nci maddesi aşağıdaki şekilde değiştirilmiştir.

“MADDE 2 – (1) Bu Tebliğ, 11/6/2010 tarihli ve 5996 sayılı Veteriner Hizmetleri, Bitki Sağlığı, Gıda ve Yem Kanununun 34 üncü maddesine, 27/10/1999 tarihli ve 4458 sayılı Gümrük Kanununun 10 uncu maddesine, Ülkeye Girişte Veteriner Kontrollerine Tabi Olan Hayvan ve Ürünler Dair Yönetmeliğin geçici 1 inci maddesine, Bitkisel Gıda ve Yem İthalatının Resmi Kontrollerine Dair Yönetmeliğin 15 inci maddesine, Bitki Karantinası Yönetmeliğinin 6 ncı maddesine ve Bitki Koruma Ürünleri ile Bitki Koruma Ürünü Hammaddelerinin İthalatı Hakkında Yönetmeliğin 7 nci maddesine dayanılarak hazırlanmıştır.”

- MADDE 3 – Aynı Tebliğin 3 üncü maddesine aşağıdaki fıkra eklenmiştir.

“(9) Bitki koruma ürünleri ile bitki koruma ürünü imalatında kullanılan hammaddelerin ithalat kontrolleri, Ek-7’de yer alan listede belirtilen il tarım ve orman müdürlükleri tarafından yürütülür. Bu ürünlerin beşinci fıkrada belirtilen gümrük rejimleri kapsamındaki ithalat işlemleri, Ek-7’de yer alan listede belirtilen il tarım ve orman müdürlüklerinin bulunduğu illerdeki gümrük müdürlükleri tarafından yapılır.”

- **6 Mayıs 2020 / Biyogüvenlik Kararı (Karar No: 1)**

- Bakanlık, başvuru hakkında Bilimsel Risk Değerlendirme Komitesi ve Sosyo-Ekonomik Değerlendirme Komitesi tarafından hazırlanan Raporları değerlendirerek, modern biyoteknolojik yöntemlerle kapasitesi geliştirilmiş *Aspergillus oryzae* kullanılarak endüstriyel α -amilaz enziminin belirtilen hususlara uyulması şartıyla üretimine karar vermiştir.

- **6 Mayıs 2020 / Biyogüvenlik Kararı (Karar No: 2)**

- Bakanlık, başvuru hakkında Bilimsel Risk Değerlendirme Komitesi ve Sosyo-Ekonomik Değerlendirme Komitesi tarafından hazırlanan Raporları değerlendirerek, modern biyoteknolojik yöntemlerle kapasitesi geliştirilmiş *Aspergillus oryzae* kullanılarak endüstriyel glukoamilaz enziminin belirtilen hususlara uyulması şartıyla üretimine karar vermiştir.

- **6 Mayıs 2020 / Biyogüvenlik Kararı (Karar No: 3)**

- Bakanlık, başvuru hakkında Bilimsel Risk Değerlendirme Komitesi ve Sosyo-Ekonomik Değerlendirme Komitesi tarafından hazırlanan Raporları değerlendirerek, modern biyoteknolojik yöntemlerle kapasitesi geliştirilmiş *Aspergillus oryzae* kullanılarak endüstriyel hemiselülaz enziminin belirtilen hususlara uyulması şartıyla üretimine karar vermiştir.



• **7 Mayıs 2020 / Türk Gıda Kodeksi Gıdalara Vitaminler, Mineraller ve Belirli Diğer Öğelerin Eklenmesi Hakkında Yönetmelikte Değişiklik Yapılmasına Dair Yönetmelik**

- 7/3/2017 tarihli ve 30000 sayılı Resmî Gazete’de yayımlanan Türk Gıda Kodeksi Gıdalara Vitaminler, Mineraller ve Belirli Diğer Öğelerin Eklenmesi Hakkında Yönetmeliğin 5 inci maddesinin üçüncü fıkrası aşağıdaki şekilde değiştirilmiş ve aynı maddeye aşağıdaki fıkra eklenmiştir.

“(3) Genel Müdürlüğün kendi inisiyatifi ile veya bir başvuru sahibi tarafından kendisine yapılan başvuru üzerine EK-1 ve EK-2’de Yönetmelik değişikliği yapılması karara bağlanır. Bu kapsamdaki değişiklikler için, ihtiyaç duyulması halinde Bilimsel Komisyonun görüşüne başvurulabilir. Bilimsel Komisyonun görüşüne ihtiyaç duyulması halinde, 7 nci maddede belirlenen kurallar uygulanır. Başvuru sahibi tarafından yapılan başvuru ile ilgili olarak Bilimsel Komisyon tarafından yapılacak bilimsel değerlendirmeler için başvuru dosyası hazırlanırken Genel Müdürlük tarafından yayımlanan ilgili kılavuzlar dikkate alınır.”

“(6) EK-1’de listelenen vitaminler ve/veya minerallerin, EK-2’de listelenen formlarda gıdalara eklenmesi halinde, bu vitamin ve/veya mineraller, Türk Gıda Kodeksi Gıda Etiketleme ve Tüketicileri Bilgilendirme Yönetmeliğinin 20 nci ve 21 inci maddelerinde belirtilen kurallara uygun olarak EK-2’de listelenen formları ile bileşenler listesinde belirtilebilir.”

- Aynı Yönetmeliğin 9 uncu maddesinin beşinci fıkrası aşağıdaki şekilde değiştirilmiştir.

“(5) Birinci fıkrada belirtilen maksimum miktarlar ve ikinci fıkrada belirtilen koşullar belirlenirken, nüfusa yönelik referans alım miktarları güvenli üst limitlerine yakın olan vitaminler ve mineraller için; gerekli olduğunda, her bir ürünün, genel nüfusun veya nüfusun belirli gruplarının toplam diyetine katkısı dikkate alınır.”

- Aynı Yönetmeliğin ekinde yer alan EK-2’nin, “2. MİNERAL MADDELER” başlıklı bölümüne “kalsiyum sülfat” satırından sonra gelmek üzere aşağıdaki satır eklenmiştir.

Kalsiyum fosforil oligosakaritler



• **9 Mayıs 2020 / 2020 Yılında Yapılacak Çiğ Süt Desteği ve Süt Piyasasının Düzenlenmesine İlişkin Karar (Karar Sayısı: 2502)**

➤ Çiğ süt desteği

Üretmiş olduğu çiğ sütü, 17/12/2011 tarihli ve 28145 sayılı Resmi Gazete’de yayımlanan Gıda İşletmelerinin Kayıt ve Onay İşlemlerine Dair Yönetmelik kapsamındaki süt işleme tesislerine satan ve 4üncü maddede tanımlanan bir üretici örgütüne üye olan yetiştiricilere; manda, inek, koyun ve keçi sütü ile soğutulmuş inek sütüne, üretici örgütleri kanalı ile pazarlanan soğutulmuş inek sütüne ve sözleşme yapılarak 25/1/2020 tarihli ve 31019 sayılı Resmi Gazete’de yayımlanan Çiğ İnek Sütünün Sınıflandırılmasına İlişkin Tebliğ (Tebliğ No: 2019/64) kapsamında sınıflandırılan inek sütüne Tarım ve Orman Bakanlığı (Bakanlık)’nın belirleyeceği dönemler ve birim fiyatlar üzerinden destekleme ödemesi yapılır. Üretmiş olduğu çiğ sütü, süt piyasasının düzenlenmesi uygulaması kapsamında, üretici örgütleri aracılığı ile süt ürününe çevirterek Et ve Süt Kurumu Genel Müdürlüğü (ESK)’ne satan üreticiler, çiğ süt desteklemesinden yararlandırılır.

27/4/2017 tarihli ve 30050 sayılı Resmi Gazete’de yayımlanan Çiğ Sütün Arzına Dair Tebliğ (Tebliğ No: 2017/20) kapsamında hastalıktan arı işletme belgeli süt üreten işletmeler, ürettikleri çiğ sütü, faaliyet alanında sütün arzı/satışı bulunan işletme kayıt belgesine sahip ve Bakanlık Süt Kayıt Sistemi (BSKS)’ne kayıtlı yerel perakendecilere, işletme kayıt belgesine sahip BSKS’ye kayıtlı süt dolum tesislerine fatura/müstahsil makbuzu karşılığında satmaları şartıyla çiğ süt desteklemesinden yararlandırılır.

➤ Kesinti oranı

(1) Merkez birliğini kurmuş olan, 11/6/2010 tarihli ve 5996 sayılı Veteriner Hizmetleri, Bitki Sağlığı, Gıda ve Yem Kanununa göre kurulmuş ıslah amaçlı yetiştirici birlikleri ve/veya 29/6/2004 tarihli ve 5200 sayılı Tarımsal Üretici Birlikleri Kanununa göre kurulmuş üretici birlikleri ve/veya 24/4/1969 tarihli ve 1163 sayılı Kooperatifler Kanununa göre kurulmuş, kuruluşuna Bakanlıkça izin verilen hayvancılık faaliyeti yürüten tarımsal amaçlı kooperatif üyelerinin hak ettikleri desteklerden, aşağıdaki tabloda belirtilen oranlarda, çiftçi örgütlerini güçlendirme adı altında sistem üzerinden kesinti yapılır. Kalan miktar yetiştiricilerin/üreticilerin hesabına ödenir.

Birlik/Kooperatif	Oran (%)
Üretici ve yetiştirici birlikleri üzerinden yapılan desteklemelerde	%3’ü il/ilçe üretici birliklerine, il yetiştirici birliklerine, bu bedelin içinden %5’i merkez birliklerine,
Kooperatifler üzerinden yapılan desteklemelerde	%3’ü kooperatif üst birliği veya bölge birliğine, bu bedelin içinden %25’i merkez birliğine,



(2) Birden fazla merkez birliğine üyeliği bulunan kooperatif üst/bölge birlikleri destekleme yılı için çiftçi örgütlerini güçlendirme bedelinin ödeneceği merkez birliğine taahhüname verir. Bu taahhünameler, merkez birliklerince destekleme yılı başında Bakanlığa gönderilir. Çiftçi örgütlerini güçlendirme bedeli, merkez birliklerinden gelen liste ve taahhünamelere göre ödenir.

• **9 Mayıs 2020 / Bitkisel Üretime Destekleme Ödemesi Yapılmasına Dair Tebliğ (Tebliğ No: 2019/46)'de Değişiklik Yapılmasına Dair Tebliğ (No: 2020/13)**

➤ 9/11/2019 tarihli ve 30943 sayılı Resmî Gazete'de yayımlanan Bitkisel Üretime Destekleme Ödemesi Yapılmasına Dair Tebliğ (Tebliğ No: 2019/46)'in 10 uncu maddesinin birinci fıkrasının (d) ve (h) bentleri aşağıdaki şekilde değiştirilmiştir.

“d) Toprak analizi yapılan parsellere ait koordinat verilerinin, analizlerin (c) bendinde belirtilen tarih aralığında yapılmış olması şartıyla laboratuvarlar tarafından, laboratuvar bilgi sisteminde (LABBİS) 31/1/2020 tarihine kadar kayıt altına alınması gerekir.”

“h) Analiz yapılan parsellere destekleme ödemesi için çiftçinin muvafakatının alınması esastır. Tarım takvimi sebebiyle muvafakatname (EK-32) alınamaması durumunda il/ilçe tahkim komisyonu kararı ile bu maddenin ikinci fıkrası hükümleri uygulanır.”

• **9 Mayıs 2020 / Türkiye Cumhuriyeti Hükümeti ile Uluslararası Tarımsal Kalkınma Fonu (IFAD) Arasında IFAD Ülke Ofisi-Doğu Avrupa ve Orta Asya Merkezi Kurulmasına İlişkin Ev Sahibi Ülke Anlaşmasının Onaylanması Hakkında Karar (Karar Sayısı: 2496)**

• **15 Mayıs 2020 / Gübre Analiz ve Referans Kuruluşları ile Analiz Ücretleri Hakkında Tebliğ (No: 2020/14)**

➤ Amaç

MADDE 1 – (1) Bu Tebliğin amacı; piyasaya arz edilen gübrelerin denetim numunelerinin analizini yapacak kuruluşlar ve analiz ücretlerinin belirlenmesine ilişkin usul ve esasları belirlemektir.

➤ Kapsam

MADDE 2 – (1) Bu Tebliğ, 18/3/2004 tarihli ve 25406 sayılı Resmî Gazete'de yayımlanan Tarımda Kullanılan Kimyevi Gübrelere Dair Yönetmelik ile 23/2/2018 tarihli ve 30341 sayılı Resmî Gazete'de yayımlanan Tarımda Kullanılan Organik, Mineral ve Mikrobiyal Kaynaklı Gübrelere Dair Yönetmelik kapsamında yer alan ürünlerin piyasa gözetimi ve denetiminde alınan numunelerinin analizini yapacak kuruluşların ve analiz ücretlerinin belirlenmesine ilişkin usul ve esasları kapsar.



- Yetkilendirilmiş kuruluşlar tarafından yapılamayan analizler

MADDE 7 – (1) Analizine gerek duyulduğu halde yetkilendirilmiş kuruluşlar tarafından analizi yapılamayan parametrelerin analizi il müdürlüklerince tercihen akredite olmak üzere uygun görülen bir analiz kuruluşuna yaptırılabilir.

- Geçiş hükümleri

GEÇİCİ MADDE 1 – (1) 2020 yılı için 29/3/2014 tarihli ve 28956 sayılı Resmî Gazete’de yayımlanan Gübrelerin Piyasa Gözetimi ve Denetimi Yönetmeliği gereği, piyasa ve şikâyet denetimleri sırasında alınacak olan 18/3/2004 tarihli ve 25406 sayılı Resmî Gazete’de yayımlanan Tarımda Kullanılan Kimyevi Gübrelere Dair Yönetmelik ekinde yer alan ürünlerin numunelerini analiz etme konusunda yetkilendirilen kuruluşlar EK-1’de, 23/2/2018 tarihli ve 30341 sayılı Resmî Gazete’de yayımlanan Tarımda Kullanılan Organik, Mineral ve Mikrobiyal Kaynaklı Gübrelere Dair Yönetmelik ekinde yer alan ürünlerin numunelerini analiz etme konusunda yetkilendirilen kuruluşlar EK-2’de yer almaktadır.

- **16 Mayıs 2020 / Cumhurbaşkanlığı Tarafından Yapılan Atamalar Hakkında Kararlar (Karar: 2020/201, 202, 203, 204, 205, 206, 207, 208, 209, 210, 211, 212, 213, 214, 215, 216, 217, 218, 219, 220, 221, 222, 223, 224, 225, 226, 227, 228, 229)**

- Tarım ve Orman Bakanlığı’nda açık bulunan Personel Genel Müdür Yardımcılığına, 3 sayılı Cumhurbaşkanlığı Kararnamesinin 2 ve 3üncü gereğince Mustafa SÖNMEZ atanmıştır.
- Tarım ve Orman Bakanlığı’nda açık bulunan Destek Hizmetleri Dairesi Başkanlığına, 3 sayılı Cumhurbaşkanlığı Kararnamesinin 2 ve 3üncü maddeleri gereğince Fatih SARIKAYA atanmıştır.
- Tarım ve Orman Bakanlığı’nda açık bulunan Denizli İl Tarım ve Orman Müdürlüğüne, 3 sayılı Cumhurbaşkanlığı Kararnamesinin 2 ve 3üncü maddeleri gereğince Yılmaz ERKAYA atanmıştır.
- Türkiye İstatistik Kurumu Başkan Yardımcısı Musa YILMAZ, 3 sayılı Cumhurbaşkanlığı Kararnamesinin 2nci maddesi gereğince görevden alınmıştır.

- **16 Mayıs 2020 / Helal Akreditasyonun Askıya Alınması, Kapsamının Daraltılması veya Geri Çekilmesine İlişkin Usul ve Esaslara Dair Tebliğ:**

- Amaç

MADDE 1 – (1) Bu Tebliğin amacı, Kurum tarafından helal akreditasyon statüsünü belirtmek için helal uygunluk değerlendirme kuruluşu adına düzenlenen helal akreditasyonun, helal



uygunluk değerlendirme kuruluşu talebi ile ya da Kurum tarafından askıya alınması, kapsamının daraltılması veya geri çekilmesine ilişkin usul ve esasları belirlemektir.

➤ Kapsam

MADDE 2 – (1) Bu Tebliğ, Kurum tarafından akredite edilen helal uygunluk değerlendirme kuruluşlarının helal akreditasyonunda Kurum tarafından ya da helal uygunluk değerlendirme kuruluşu talebi doğrultusunda yapılacak olan askıya alma, kapsam daraltma ya da geri çekme işlemlerine dair usul ve esasları kapsar.

- **16 Mayıs 2020 / Türkiye Cumhuriyeti Hükümeti ile Burkina Faso Hükümeti Arasında Tarım Alanında İşbirliği Mutabakat Zaptının Onaylanması Hakkında Karar (Karar Sayısı: 2549)**

- **23 Mayıs 2020 / Cumhurbaşkanlığı Tarafından Yapılan Atamalar Hakkında Kararlar (Karar: 2020/237, 238, 239, 240, 241, 242, 243, 244)**

- Tarım ve Orman Bakanlığı'nda açık bulunan Siirt İl Tarım ve Orman Müdürlüğü'ne, 3 sayılı Cumhurbaşkanlığı Kararnamesinin 2 ve 3üncü maddeleri gereğince Ergün DEMİRHAN atanmıştır.

- **28 Mayıs 2020 / Cumhurbaşkanlığı Tarafından Yapılan Atamalar Hakkında Kararlar (Karar: 2020/246, 247, 248)**

- Tarım ve Orman Bakanlığı'nda açık bulunan Amasya İl Tarım ve Orman Müdürlüğü'ne, 3 sayılı Cumhurbaşkanlığı Kararnamesi'nin 2 ve 3üncü maddeleri gereğince Zekeriya ŞEKER atanmıştır.

- Orman Genel Müdürlüğü;

✓ Genel Müdür Yardımcılığına, Muğla Orman Bölge Müdürü Mehmet ÇELİK,

✓ Muğla Orman Bölge Müdürlüğü'ne Yasin YAPRAK

3 sayılı Cumhurbaşkanlığı Kararnamesi'nin 2 ve 3üncü maddeleri gereğince atanmıştır.

- **28 Mayıs 2020 / Haksız Fiyat Değerlendirme Kurulu Yönetmeliği**

- Amaç ve kapsam

MADDE 1 – (1) Bu Yönetmeliğin amacı, olağanüstü hal, afet ve ekonomik dalgalanma dönemleri ile diğer acil durumlarda faaliyet gösterecek Haksız Fiyat Değerlendirme Kurulunun oluşumu, görev ve yetkileri ile üretici, tedarikçi ve perakende işletmelerin fahiş



fiyat artışı ve stokçuluk uygulamalarının denetlenmesine ve idari para cezalarının uygulanmasına ilişkin usul ve esasları düzenlemektir.

➤ Kurulun oluşumu

MADDE 4 – (1) Kurul;

- a) İç Ticaret Genel Müdürü,
- b) Tüketicinin Korunması ve Piyasa Gözetimi Genel Müdürü,
- c) Esnaf, Sanatkârlar ve Kooperatifçilik Genel Müdürü,
- ç) Adalet Bakanlığı, Hazine ve Maliye Bakanlığı, Sanayi ve Teknoloji Bakanlığı ile Tarım ve Orman Bakanlığı tarafından görevlendirilen birer Genel Müdür,
- d) İlgili İç Ticaret Genel Müdür Yardımcısı,
- e) Türkiye Odalar ve Borsalar Birliği ile Türkiye Esnaf ve Sanatkârları Konfederasyonu Yönetim Kurulu Başkanı tarafından görevlendirilen birer yönetim kurulu üyesi ya da genel sekreter yahut genel sekreter yardımcısı,
- f) Tüketicileri temsilen 3/7/2014 tarihli ve 29049 sayılı Resmî Gazete’de yayımlanarak yürürlüğe giren Reklam Kurulu Yönetmeliğinde belirlenen üye,
- g) Perakende temsilcisi ve üretici temsilcisi olarak 18/5/2004 tarihli ve 5174 sayılı Türkiye Odalar ve Borsalar Birliği ile Odalar ve Borsalar Kanununun 57 nci maddesi uyarınca kurulmuş olan Perakende Sektör Meclisi’nin başkanı veya başkan yardımcısı ile Gıda Sektör Meclisi’nin başkanı veya başkan yardımcısı,

olmak üzere on üç üyeden oluşur.

➤ Kurulun görev ve yetkileri

MADDE 7 – (1) Kurulun görev ve yetkileri şunlardır:

- a) Fahiş fiyat artışı ve stokçuluk uygulamalarına karşı piyasa dengesini ve tüketicileri korumaya yönelik gerekli tedbirleri almak ve bunların uygulanmasını sağlamak.
- b) Fahiş fiyat artışı ve stokçuluk uygulamaları ile ilgili denetim ve incelemeler yapmak veya yaptırmak. Bu denetim ve incelemelere ilişkin üretici, tedarikçi ve perakende işletmenin savunmasını almak veya alınmasını sağlamak.
- c) Kanunun Ek 1 inci maddesinde belirtilen yükümlülüklerle aykırı hareket ettiği tespit edilen üretici, tedarikçi ve perakende işletmeler hakkında Kanunun 18 inci maddesinin birinci fıkrasının (ı) bendi çerçevesinde idari para cezası kararı almak ve bu kararın uygulanmasını sağlamak.
- ç) Fahiş fiyat artışı ve stokçuluk uygulamaları ile ilgili ilke ve kuralları belirlemek.



d) Bakan tarafından fahiş fiyat artışı ve stokçuluk uygulamaları ile ilgili verilen diğer görevleri yerine getirmek.

- **28 Mayıs 2020 / Yenilenebilir Enerji Kaynaklarından Elektrik Enerjisi Üreten Tesislerde Kullanılan Yerli Aksamın Desteklenmesi Hakkında Yönetmelikte Değişiklik Yapılmasına Dair Yönetmelik**
- **29 Mayıs 2020 / Dahilde İşleme Rejimi Tebliği (İhracat: 2006/12)'nde Değişiklik Yapılmasına Dair Tebliği (İhracat: 2020/10)**

- MADDE 1 – 20/12/2006 tarihli ve 26382 sayılı Resmî Gazete’de yayımlanan Dahilde İşleme Rejimi Tebliği (İhracat:2006/12)’nin 17 nci maddesinin dokuzuncu ve onuncu fıkraları aşağıdaki şekilde değiştirilmiştir.

“(9) Dahilde işleme izin belgesi kapsamında döviz kullanım oranı %80’i geçmemek üzere Bakanlıkça belirlenir. Ancak, ikincil işlem görmüş tarım ürünleri taahhüdü içeren belgelerde bu oran Bakanlıkça azami %100 olarak tespit edilebilir.

(10) Bakanlık uluslararası emtia piyasalarındaki konjonktürel fiyat dalgalanmalarından dolayı dokuzuncu fıkrada belirtilen azami oranları dönemsel veya sektörel olarak yükseltmeye yetkilidir. Bu durumda, 45 inci maddenin dördüncü fıkrasının (b) bendinin tatbikinde, belirlenen yeni döviz kullanım oranı esas alınır.”

- MADDE 2 – Aynı Tebliğe geçici 34 üncü maddeden sonra gelmek üzere aşağıdaki geçici madde eklenmiştir.

“Döviz kullanım oranına ilişkin geçici uygulama

GEÇİCİ MADDE 35 – (1) Bu Tebliğin 17 nci maddesinin dokuzuncu fıkrası hükmü bu maddenin yürürlüğe girdiği tarihten sonra düzenlenen dâhilde işleme izin belgeleri için uygulanır.”