



SETBİR BÜLTEN / NİSAN 2020

İçindekiler

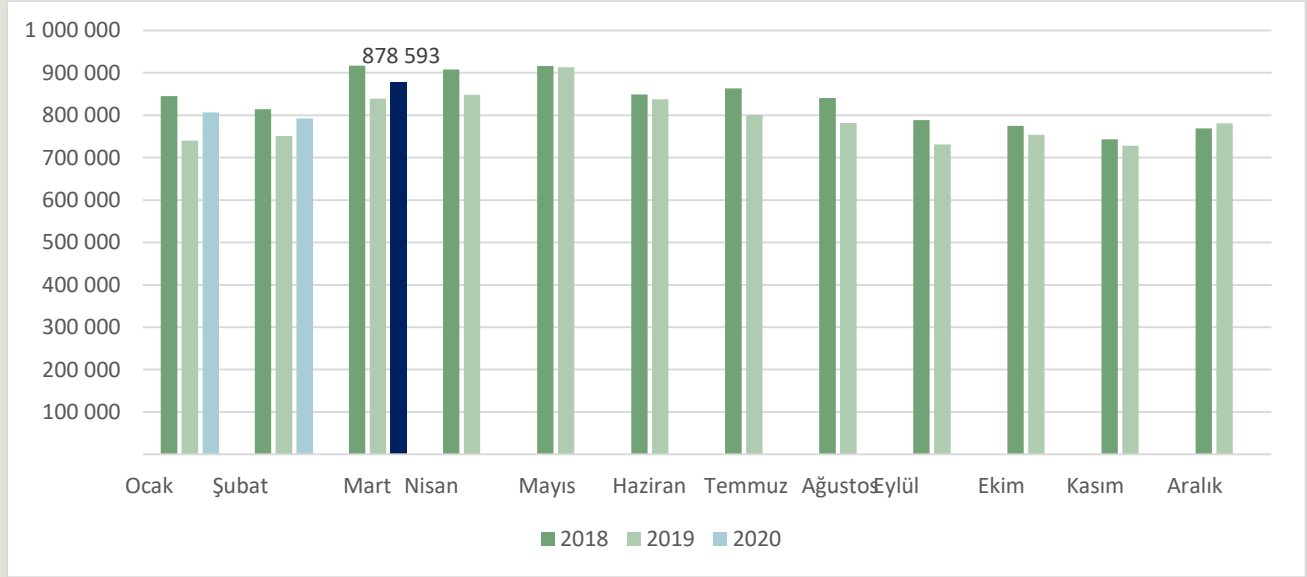
1. Süt Sektörü
2. Kırmızı Et Sektörü
3. Yem Sektörü
4. 2020 Nisan Ayında Resmî Gazetede Yayınlanan Mevzuat İcmali

1. SÜT SEKTÖRÜ

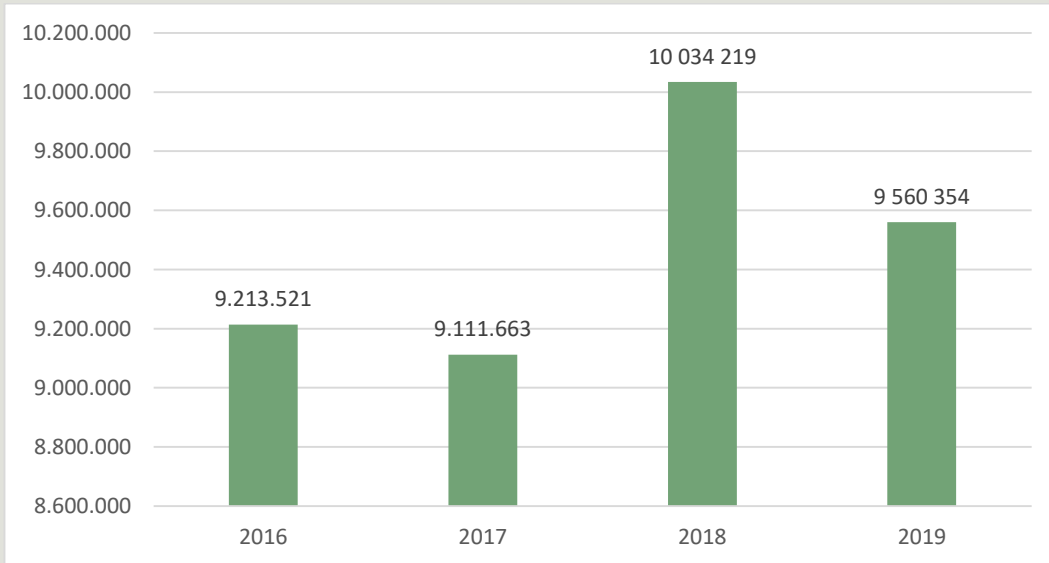
ÜLKEMİZDE YILLARA VE AYLARA GÖRE SANAYİ TARAFINDAN TOPLANAN İNEK SÜTÜ (TON)

Ticari süt işletmelerince Mart ayında 878 593 ton inek sütü toplanmıştır. Toplanan inek sütü miktarı Mart ayında bir önceki yılın aynı ayına göre %4,7, bir önceki aya göre ise %10,9 artmıştır.

AYLARA GÖRE SANAYİ TARAFINDAN TOPLANAN İNEK SÜTÜ (TON)



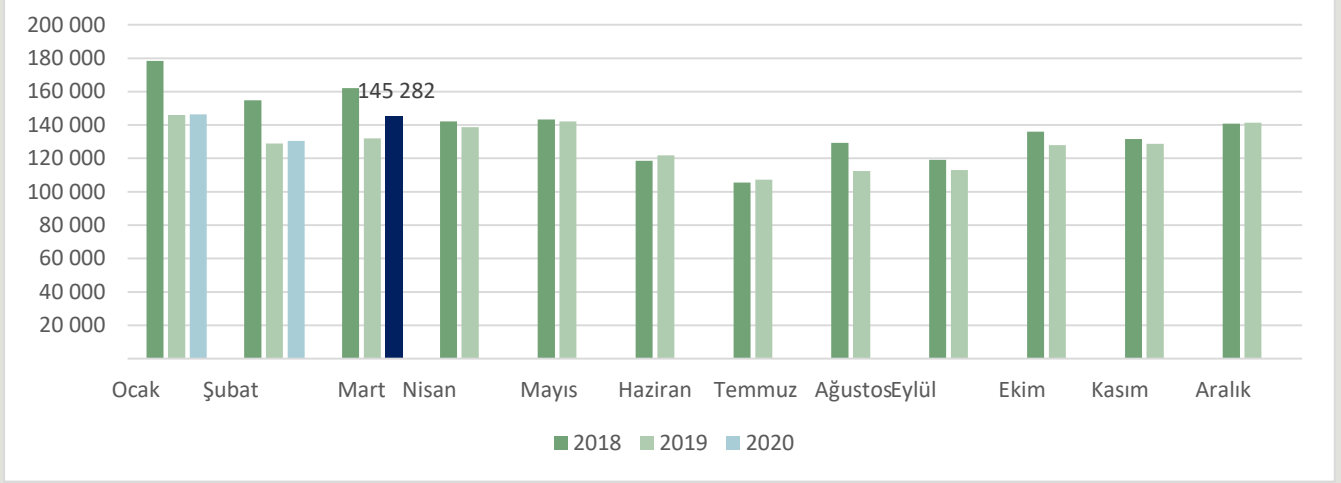
YILLARA GÖRE SANAYİ TARAFINDAN TOPLANAN İNEK SÜTÜ MİKTARI (TON)



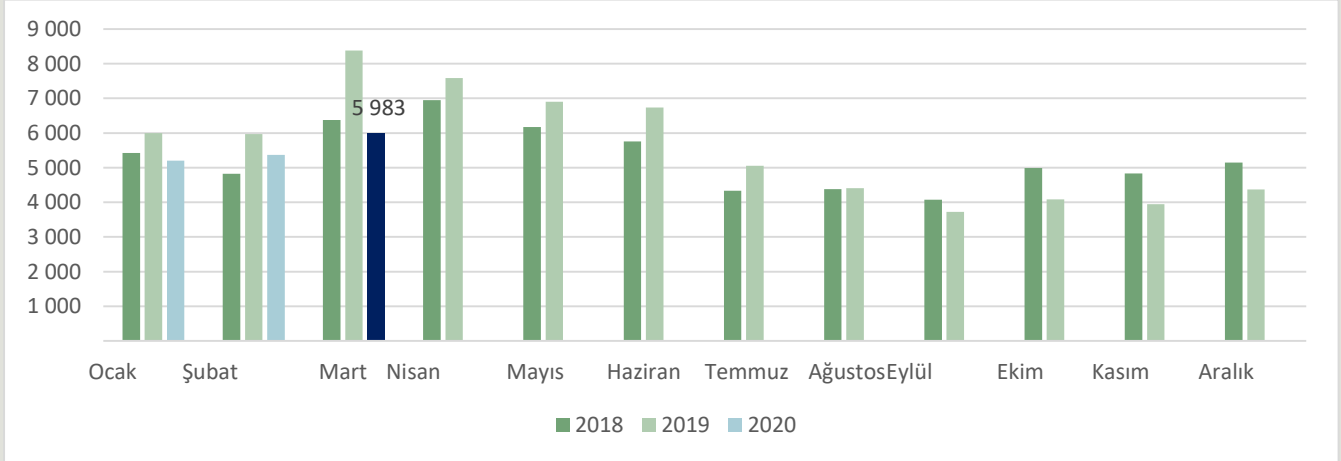
Kaynak: TÜİK

SÜT ÜRÜNLERİ ÜRETİMİ

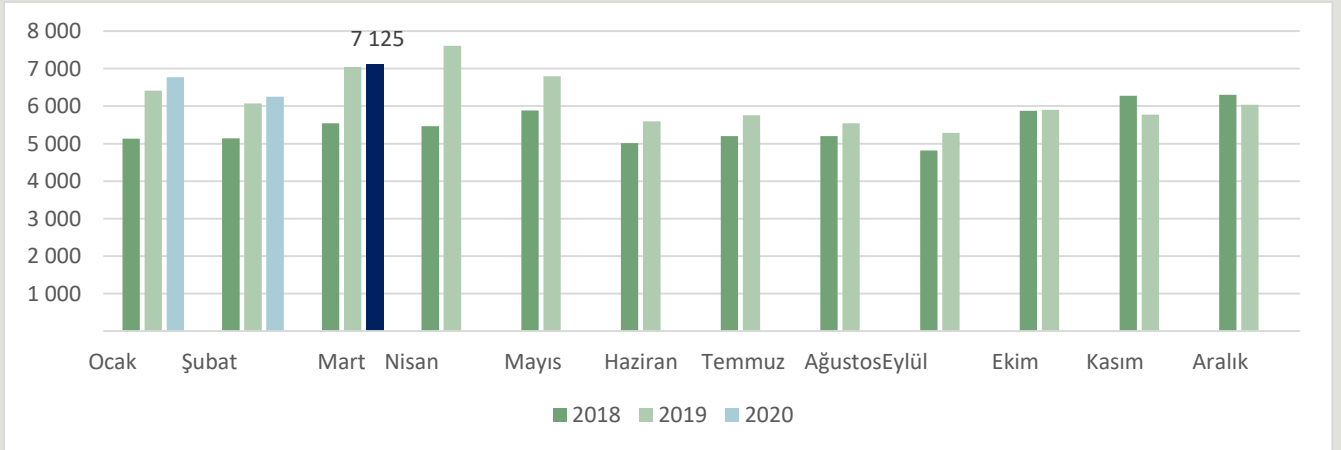
İÇME SÜTÜ ÜRETİMİ (TON)



YAĞSIZ SÜTTOZU ÜRETİMİ (TON)

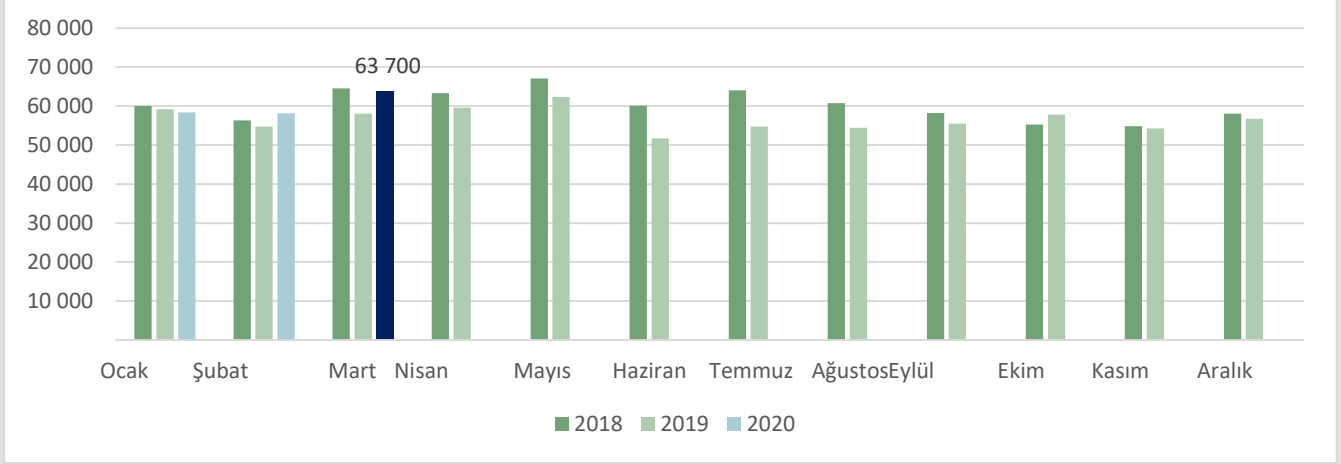


TEREYAĞI ÜRETİMİ (TON)

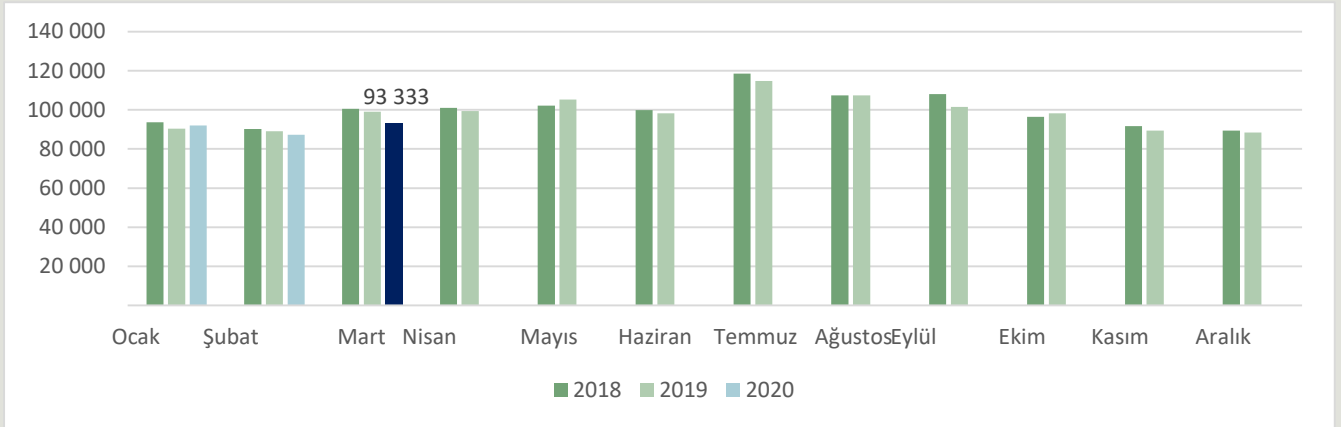


Kaynak: TÜİK

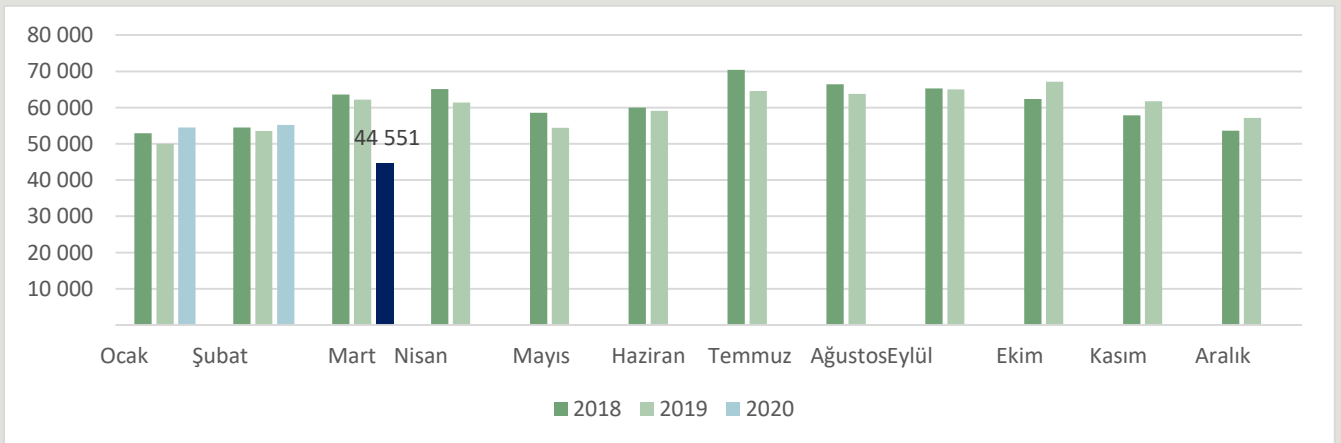
İNEK PEYNİRİ ÜRETİMİ (TON)



YOĞURT ÜRETİMİ (TON)



AYRAN ÜRETİMİ (TON)



Kaynak: TÜİK



ÜLKEMİZDE YILLAR BAZINDA SÜT ÜRÜNLERİ ÜRETİMİ (TON)

	İçme Sütü	Yağlı Süttozu	Yağsız Süttozu	Tereyağı	İnek peyniri	Diğer türlerin peynirleri	Yoğurt	Ayran
2012	1.250.168	35.119	47.173	38.128	539.409	24.781	1.052.657	508.444
2013	1.298.059	38.926	39.951	41.515	574.138	26.128	1.081.409	560.101
2014	1.310.534	51.268	59.811	45.817	603.547	29.303	1.101.253	598.877
2015	1.378.601	46.350	66.158	51.831	637.643	28.297	1.123.017	626.831
2016	1.444.979	45.964	78.229	57.610	638.398	22.580	1.173.577	684.527
2017	1.548.881	45.238	87.732	59.449	662.151	27.758	1.172.195	717.334
2018	1.661.785	46.263	63.237	65.856	722.425	33.584	1.198.793	730.705
2019	1.540.122	39.588	67.136	73.840	679.059	28.101	1.181.205	720.120
2020 (3 ay)	422.076	10.750	16.550	20.146	180.116	3.922	272.536	154.265

Kaynak: TÜİK

ÜLKEMİZDE SÜT ÜRÜNLERİ DIŞ TİCARETİ (TON)

	İhracat Miktar (ton)	İhracat (Dolar)
2015	113.480	271.326.355
2016	176.167	323.176.715
2017	191.638	335.341.510
2018	192.130	325.240.975
2019	208.151	356.850.975
2020 (3 ay)	38.749	79.796.289

	İthalat Miktar (ton)	İthalat (Dolar)
2015	35.159	130.448.466
2016	26.849	90.082.608
2017	20.918	90.603.891
2018	20.518	90.733.864
2019	19.479	80.339.409
2020 (3 ay)	3.904	16.330.418



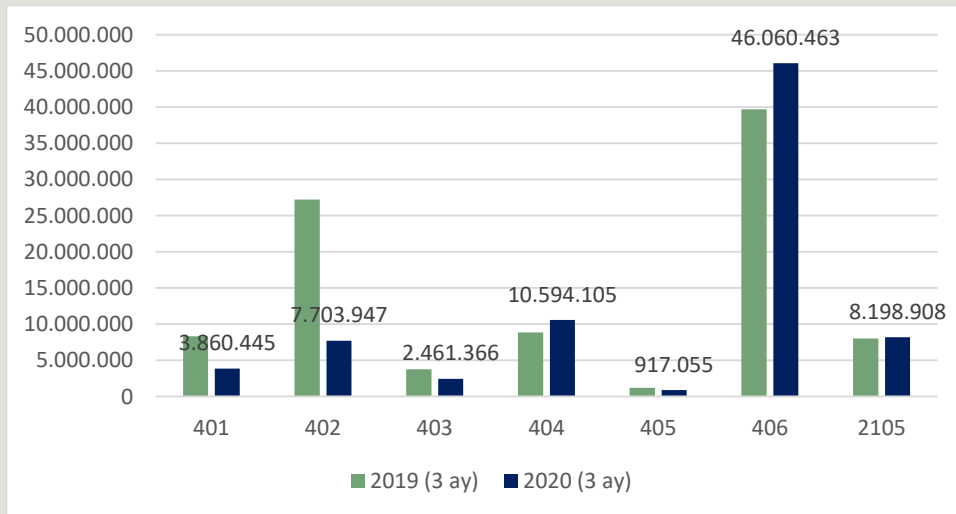
ÜLKEMİZDE SÜT ÜRÜNLERİ DİŞ TİCARETİ (GTİP BAZINDA)

Yıl	HS6	HS6 adı	İhracat Miktar	İthalat Miktar	İhracat Dolar	İthalat Dolar
2019	40110	Süt, krema (katı yağ <= % 1)	785.718	0	680.619	0
	40120	Süt, krema (katı yağ oranı % 1'i geçen %6'yı geçmeyen)	25.736.348	475.957	13.965.973	250.972
	40140	Süt, krema (%6 <katı yağ =<%10, konsantre edilmemiş, katkısız)	4.016.605	0	2.544.185	0
	40150	Süt, krema (%10 <katı yağ =< %21, konsantre edilmemiş, katkısız)	2.462.700	831.786	5.248.746	2.435.207
	40210	Süt, krema (toz, granül vs. katı yağ oranı %1, 5'ten az)	39.745.182	68.814	80.201.151	277.835
	40221	Süt, krema (toz, granül vs. katı yağ oranı %1, 5'tan fazla) (tatlandırıcısız)	882.683	2.519	2.256.453	17.161
	40229	Süt, krema (toz, granül vs. katı yağ oranı %1, 5'tan fazla) (diğer)	28.976	155	90.861	328
	40291	Süt, krema (tatlandırıcı içermeyen)	321.949	0	1.324.209	0
	40299	Süt, krema (diğer şekillerde)	3.762.316	0	3.143.390	0
	40310	Yoğurt (konsantre edilmiş)	3.006.447	6.338	2.524.236	24.725
	40390	Yayık altı süt, pıhtılaşmış süt ve krema, kefir vs. (konsantre edilmiş)	3.812.276	18.140	8.373.087	148.160
	40410	Peynir altı suyu ve tadil edilmiş peynir altı suyu	57.559.176	20.740	39.958.823	85.941
	40490	Diğer peynir altı suyu	100.390	119.807	90.293	692.114
	40510	Tereyağı	527.526	10.131.245	3.045.299	42.100.446
	40520	Sürülerek yenilen süt ürünleri (% 39 =<katı yağ <% 80)	99.614	432	576.550	1.528
	40590	Sütten elde edilen diğer yağlar	64.989	65.535	504.767	546.940
	40610	Taze peynir (olgunlaşmamış/sertleşmemiş) ve lor	15.923.461	144.845	41.097.976	599.474
	40620	Rendelenmiş/toz haline getirilmiş her cins peynir	4.523.022	61.047	17.301.201	392.791
	40630	Eritme peynirler (rendelenmemiş/toz haline getirilmemiş)	15.773.915	448.429	46.792.635	1.498.930
	40640	Mavi damarlı peynirler	1.228	224.461	4.648	1.127.909
	40690	Diğer peynirler	13.813.052	6.419.366	53.768.415	27.618.403
210500	Dondurma ve yenilen diğer buzlar	15.203.655	439.065	33.357.458	2.520.545	
	Yıl toplamı:		208.151.228	19.478.681	356.850.975	80.339.409
Yıl	HS6	HS6 adı	İhracat Miktar	İthalat Miktar	İhracat Dolar	İthalat Dolar
2020 (3 ay)	40110	Süt, krema (katı yağ <= % 1)	104.822	0	126.237	0
	40120	Süt, krema (katı yağ oranı % 1'i geçen %6'yı geçmeyen)	3.429.467	0	2.039.420	0
	40140	Süt, krema (%6 <katı yağ =<%10, konsantre edilmemiş, katkısız)	130.177	28.000	137.239	17.119
	40150	Süt, krema (%10 <katı yağ =< %21, konsantre edilmemiş, katkısız)	438.703	185.466	1.557.549	637.150

40210	Süt, krema (toz, granül vs. katı yağ oranı %1, 5'ten az)	2.333.063	29.950	6.279.836	142.851
40221	Süt, krema (toz, granül vs. katı yağ oranı %1, 5'tan fazla) (tatlandırıcısız)	147.290	0	464.822	0
40229	Süt, krema (toz, granül vs. katı yağ oranı %1, 5'tan fazla) (diğer)	2.615	0	8.394	0
40291	Süt, krema (tatlandırıcı içermeyen)	64.511	0	402.030	0
40299	Süt, krema (diğer şekillerde)	448.056	0	548.865	0
40310	Yoğurt (konsantre edilmiş)	695.127	40	571.012	1.681
40390	Yayık altı süt, pıhtılaşmış süt ve krema, kefir vs. (konsantre edilmiş)	768.780	2.025	1.890.354	16.569
40410	Peynir altı suyu ve tadil edilmiş peynir altı suyu	13.514.855	220.980	10.592.830	277.764
40490	Diğer peynir altı suyu	156	63.358	1.275	354.162
40510	Tereyağı	109.625	2.004.300	688.190	8.448.544
40520	Sürülerek yenilen süt ürünleri (% 39 =<katı yağ <% 80)	18.394	0	129.805	0
40590	Sütten elde edilen diğer yağlar	15.695	58.700	99.060	330.938
40610	Taze peynir (olgunlaşmamış/sertleşmemiş) ve lor	4.371.230	55.914	14.433.183	213.002
40620	Rendelenmiş/toz haline getirilmiş her cins peynir	1.130.818	8.940	4.953.117	59.030
40630	Eritme peynirler (rendelenmemiş/toz haline getirilmemiş)	4.162.834	19.588	12.354.570	92.888
40640	Mavi damarlı peynirler	583	25.573	3.252	132.730
40690	Diğer peynirler	3.443.609	997.896	14.316.341	4.652.937
210500	Dondurma ve yenilen diğer buzlar	3.418.388	203.295	8.198.908	953.053
Yıl toplamı:		38.748.798	3.904.025	79.796.289	16.330.418

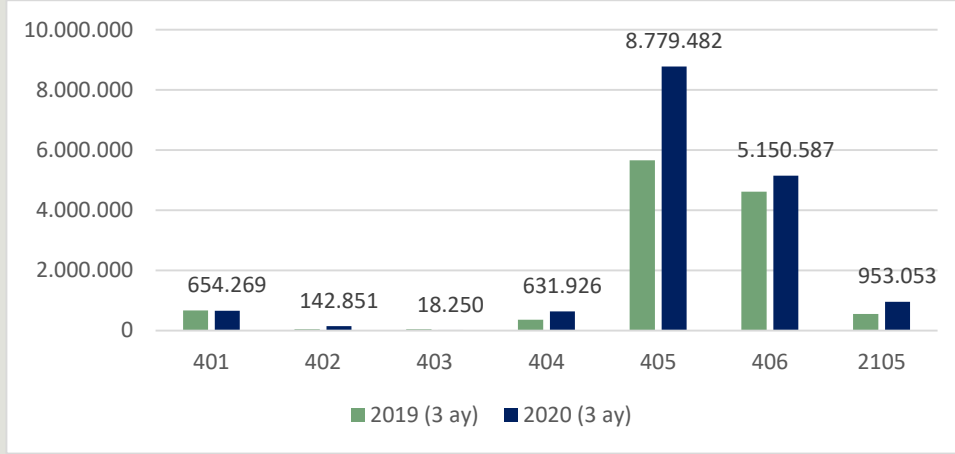
Kaynak: TÜİK

ÜLKEMİZDE SÜT ÜRÜNLERİ İHRACATI 2019 İLK 3 AY VE 2020 İLK 3 AY KARŞILAŞTIRMASI (GTİP BAZINDA, DOLAR)





ÜLKEMİZDE SÜT ÜRÜNLERİ İTHALATI 2019 İLK 3 AY VE 2020 İLK 3 AY KARŞILAŞTIRMASI (GTİP BAZINDA, DOLAR)



GTİP Numaraları Açıklaması:

- 0401 - Süt ve krema (konsantre edilmemiş, ilave şeker veya diğer tatlandırıcı madde içermeyen)
- 0402 - Süt, krema (konsantre edilmiş, ilave şeker veya diğer tatlandırıcı madde içerenler)
- 0403 - Yayıltı altı süt, pıhtılaştırılmış süt ve krema, yoğurt, kefir veya diğer fermente edilmiş veya asitliği arttırılmış süt ve krema
- 0404 - Peynir altı suyu ve tabii süt bileşenlerinden ibaret diğer ürünler
- 0405 - Sütten elde edilen yağlar, sürülerek yenilen süt ürünleri
- 0406 - Peynir ve pıhtılaştırılmış ürünler
- 2105 - Dondurma ve yenilen diğer buzlar

ÜLKEMİZDE ÇİĞ SÜT REFERANS FİYATLARI (TL/L)

DÖNEMLER	2018	Minimum Değerler	
		Yağ (%)	Protein (%)
1 Ocak – 31 Ocak 2018	1,40	3,6	3,2
1 Şubat – 30 Haziran 2018	1,44 + 0,09 = 1,53	3,6	3,2
15 Ağustos – 31 Aralık 2018	1,70	3,6	3,2
DÖNEMLER	2019	Minimum Değerler	
		Yağ (%)	Protein (%)
1 Ocak – 30 Nisan 2019	1,70	3,6	3,2
1 Mayıs – 14 Kasım 2019	2,00	3,6	3,2
15 Kasım 2019 – 31 Aralık 2020	2,30	3,6	3,2



SÜT ÜRÜNLERİ FİYATLARI (TÜFE) (TL/KG)

Yıl	Madde adı	Ocak	Şubat	Mart	Nisan	Mayıs	Haziran	Temmuz	Ağustos	Eylül	Ekim	Kasım	Aralık
2018	Süt	3,59	3,86	3,95	3,82	3,76	3,75	3,73	3,79	4,20	4,39	4,48	4,50
2018	Yoğurt	5,13	5,35	5,42	5,37	5,31	5,30	5,27	5,55	6,14	6,22	6,05	6,05
2018	Beyaz Peynir	22,63	23,07	23,93	24,32	24,03	24,33	24,43	24,69	26,78	27,77	27,70	27,48
2018	Kaşar Peyniri	28,96	30,42	31,02	30,72	30,25	30,36	30,76	31,34	34,99	36,13	35,82	35,40
2018	Tulum Peyniri	31,65	32,80	33,47	33,99	34,42	35,30	35,35	36,48	38,05	39,46	39,39	40,20
2018	Krem Peynir	25,58	26,94	27,16	27,83	27,89	27,18	26,31	26,64	28,83	29,80	28,87	28,23
2018	Tereyağı Kahvaltılık	47,54	50,09	51,10	50,93	50,92	50,74	51,02	51,55	56,27	58,29	58,33	58,10
2018	Ayran	3,03	3,13	3,20	3,16	3,19	3,24	3,23	3,29	3,76	3,85	3,87	3,88
2019	Süt	4,07	4,06	4,06	4,02	4,26	4,45	4,43	4,45	4,43	4,48	4,68	5,07
2019	Yoğurt	5,40	5,38	5,32	5,33	5,65	5,92	5,98	5,96	5,75	5,73	6,01	6,51
2019	Beyaz Peynir	23,70	23,35	23,35	23,66	25,09	26,44	27,10	27,32	27,32	27,25	27,74	29,44
2019	Kaşar Peyniri	32,08	31,66	31,45	32,06	33,80	36,06	36,44	36,35	36,36	36,51	36,78	40,14
2019	Tulum Peyniri	38,17	38,12	38,27	38,27	38,83	41,29	42,61	43,05	44,37	45,10	45,13	46,99
2019	Krem Peynir	25,93	25,58	25,50	25,32	26,44	27,95	27,84	27,65	27,70	27,76	28,04	30,06
2019	Tereyağı Kahvaltılık	49,71	49,79	49,70	49,83	52,19	54,82	55,06	55,09	55,19	55,21	55,67	58,62
2019	Ayran	3,47	3,46	3,42	3,42	3,59	3,83	3,83	3,78	3,81	3,79	3,84	4,08
2020	Süt	5,07	5,07	5,06	5,06								
2020	Yoğurt	6,46	6,45	6,45	6,41								
2020	Beyaz Peynir	30,29	30,59	30,64	30,83								
2020	Kaşar Peyniri	40,99	41,08	41,21	41,39								
2020	Tulum Peyniri	48,22	48,67	48,87	49,21								
2020	Krem Peynir	30,35	30,38	29,96	30,27								
2020	Tereyağı Kahvaltılık	59,32	59,89	59,88	59,94								
2020	Ayran	4,01	3,96	4,01	3,97								

*Tüketici fiyatları indeksinde kapsanan maddelerin fiyatları, tüm vergileri içeren depozito hariç perakende fiyatlardır.

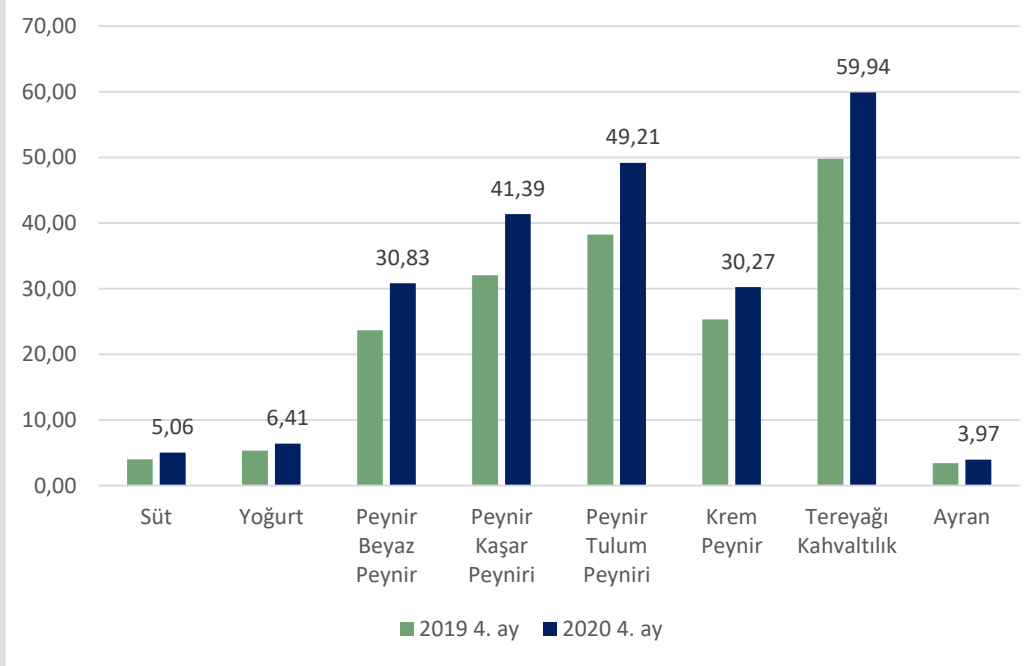
Kaynak: TÜİK

TÜFE SÜT ÜRÜNLERİ FİYATLARI % DEĞİŞİM

TL/KG	2020 Nisan	2019 Nisan ayına göre değişim (%)	Bir önceki aya göre değişim (%)
Süt	5,06	25,8	0,0
Yoğurt	6,41	20,2	-0,6
Peynir Beyaz Peynir	30,83	30,3	0,6
Peynir Kaşar Peyniri	41,39	29,1	0,4
Peynir Tulum Peyniri	49,21	28,6	0,7
Krem Peynir	30,27	19,5	1,0
Tereyağı Kahvaltılık	59,94	20,3	0,1
Ayran	3,97	16,1	-1,0



SÜT ÜRÜNLERİ TÜFE MADDE FİYATLARINDA 2019 NİSAN AYI VE 2020 NİSAN AYI KARŞILAŞTIRMASI (TL/KG)



Kaynak: TÜİK

PERAKENDE SÜT ÜRÜNLERİ FİYATLARI

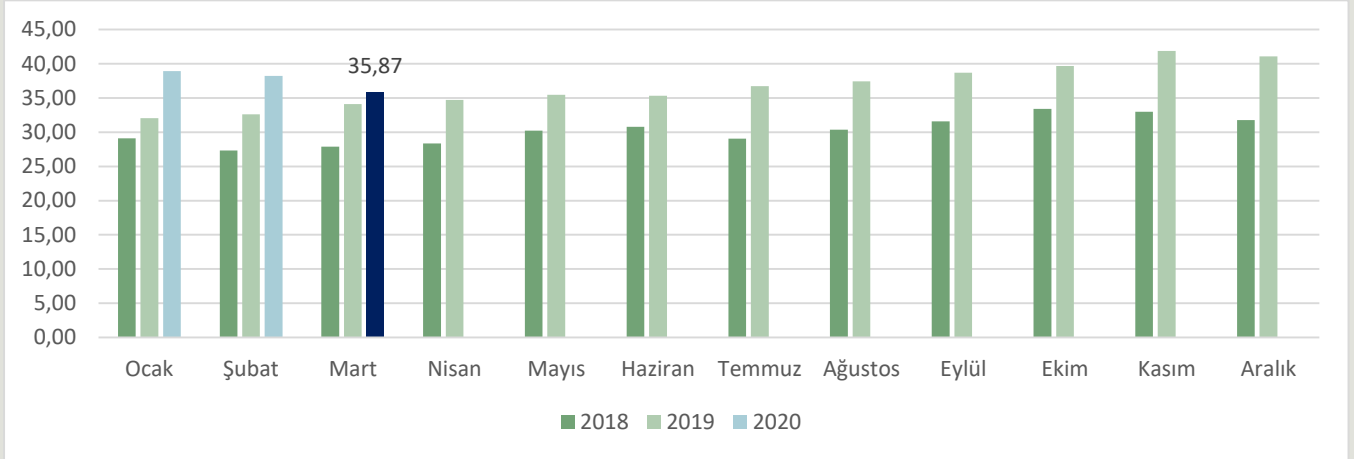
5.05.2020				
	CARREFOUR			
	EN DÜŞÜK	EN YÜKSEK	EN DÜŞÜK	EN YÜKSEK
İNEK SÜTÜ (PASTÖRİZE)	6,75	7,95	3,95	6,95
İNEK SÜTÜ (UHT)	4,75	5,95	4,75	6,25
TAZE KAŞAR PEYNİRİ	36,95	49,90	42,75	54,90
BEYAZ PEYNİR (KLASİK İNEK)	39,95	53,90	36,90	49,90
KAYMAKLI YOĞURT	9,95*	11,95*	9,95*	12,90*
KAYMAKSIZ YOĞURT	7,25	8,95	-	7,25
TEREYAĞI	39,95	67,95	39,95	75,90

*Tava

**Şişe

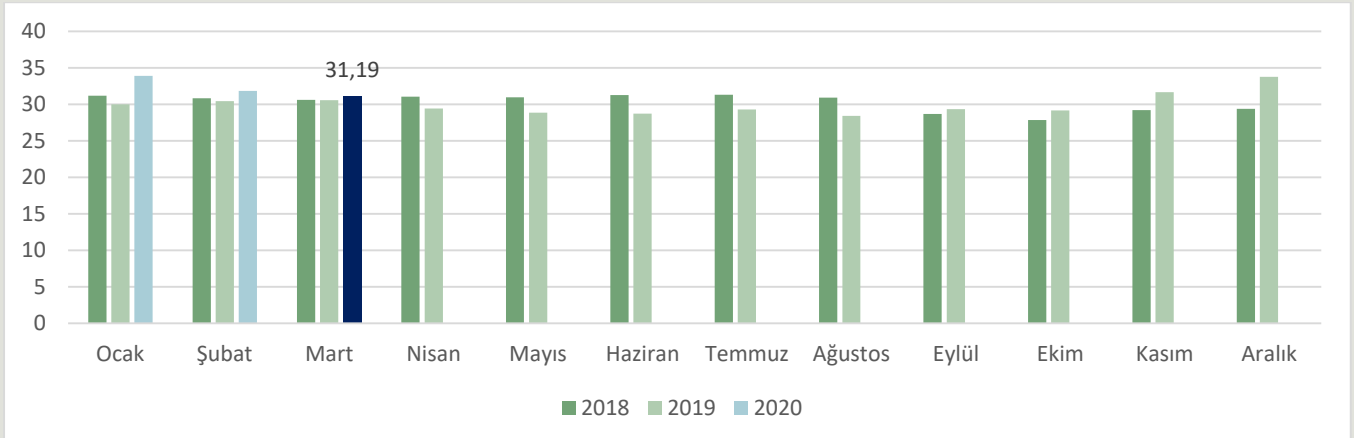
BAZI ÜLKELERDE ÇİĞ SÜT FİYATLARI

ABD ÇİĞ SÜT FİYATLARI (Euro/100 kg)



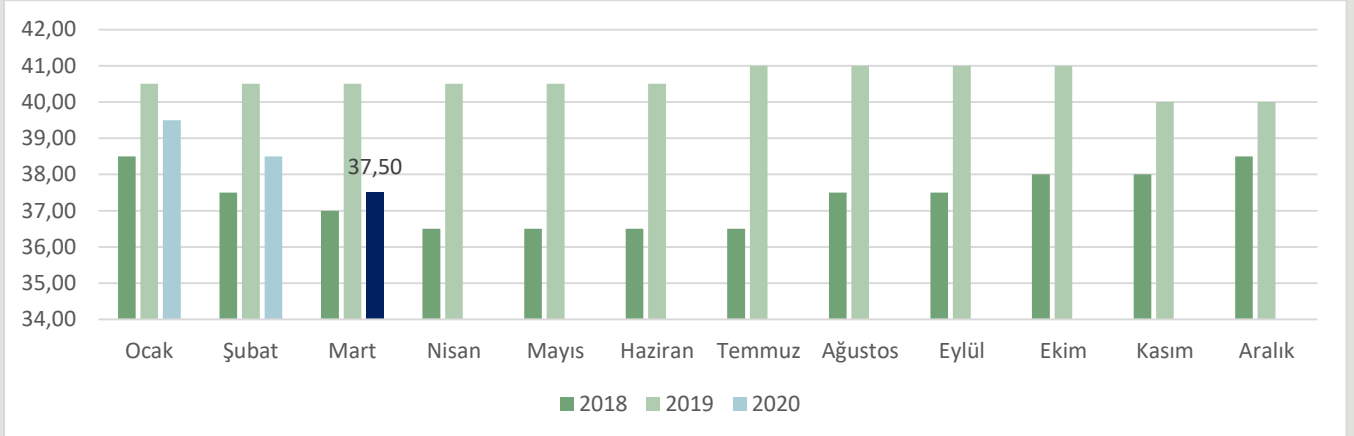
Vergi dâhil değildir. Yağ: ortalama %3,7

YENİ ZELANDA ÇİĞ SÜT FİYATLARI (Euro/100 kg)



Yağ: %4,2, Protein: %3,4

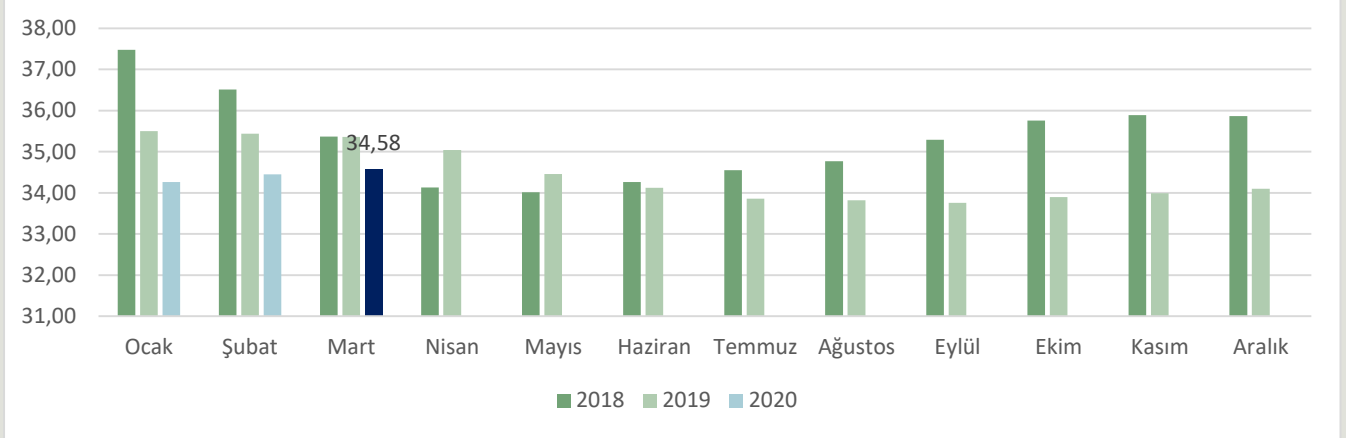
İTALYA (LOMBARDY) ÇİĞ SÜT FİYATLARI (Euro/100 kg)



Yağ: %3,7, Protein: %3,25



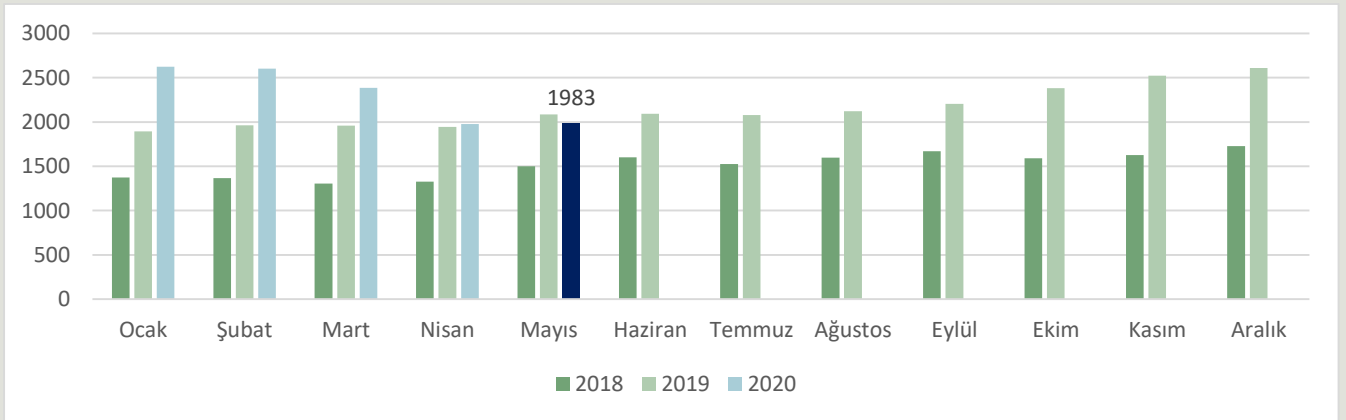
ALMANYA (BAVERIA) ÇİĞ SÜT FİYATLARI (Euro/100 kg)



Yağ: %4,0, Protein: %3,4

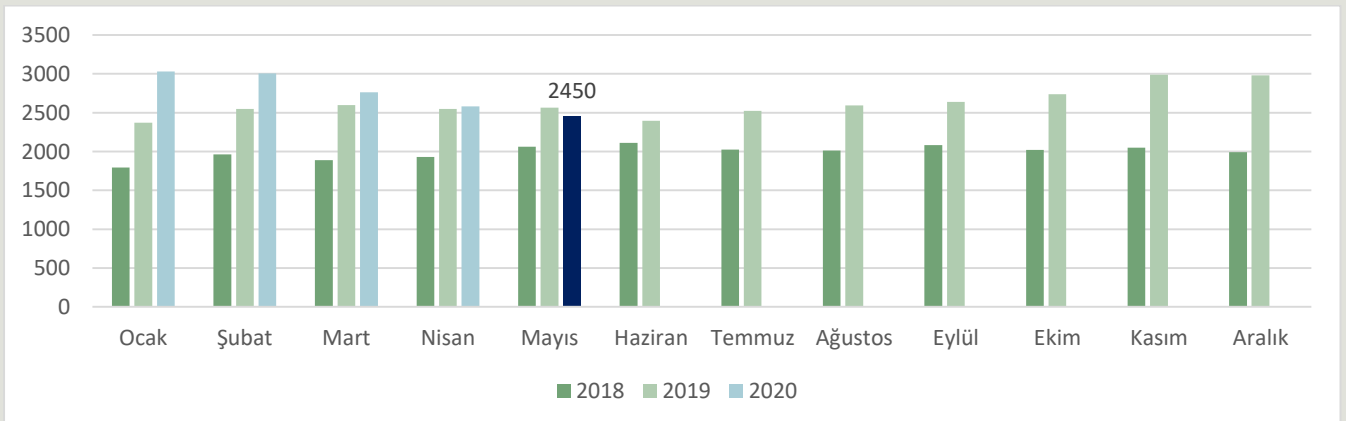
BAZI ÜLKELERDE SÜT ÜRÜNLERİ FİYATLARI

ALMANYA YAĞSIZ SÜTTOZU FİYATLARI (Euro/ton)

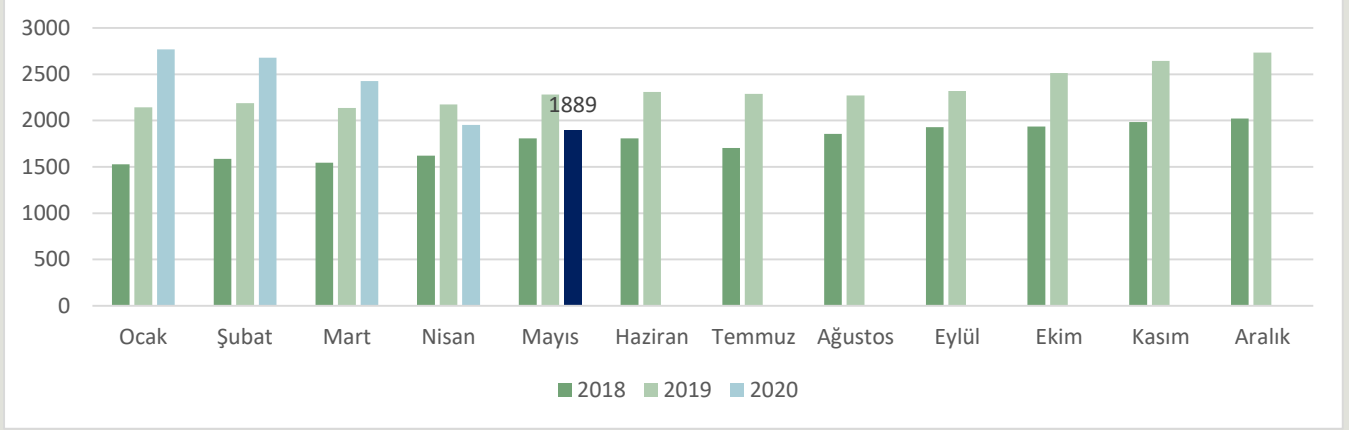


1983 Euro = 2165 USD

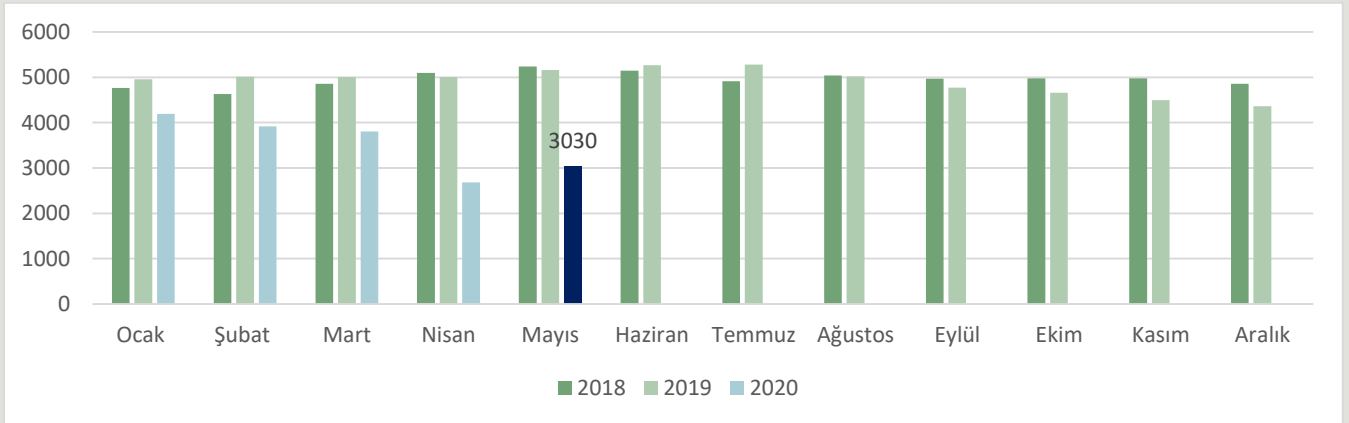
OKYANUSYA YAĞSIZ SÜTTOZU FİYATLARI (Dolar/ton)



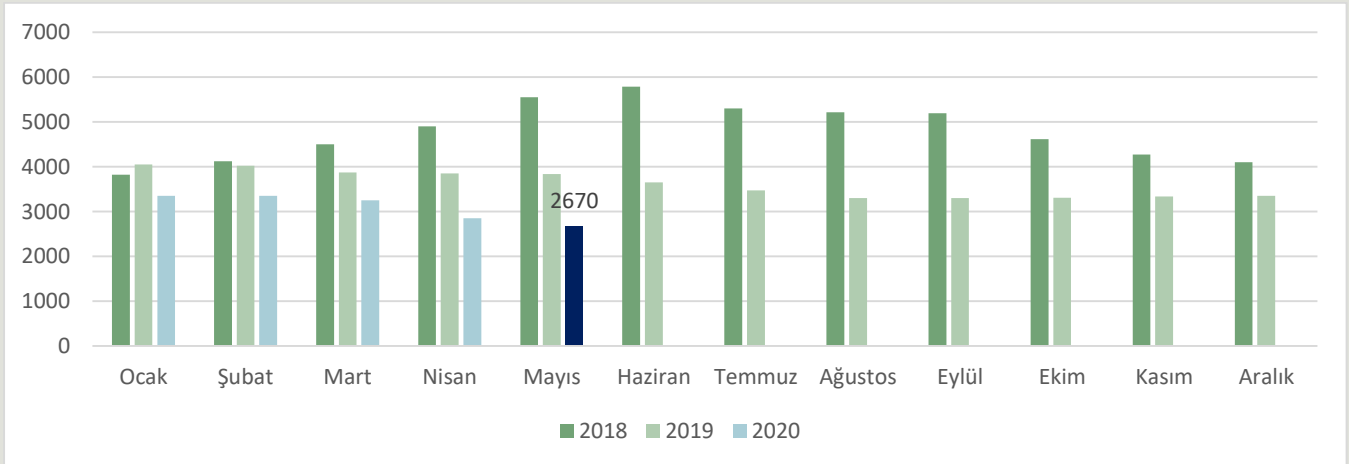
ABD YAĞSIZ SÜTTOZU FİYATLARI (Dolar/Ton)



ABD TEREYAĞI FİYATLARI (Dolar/Ton)

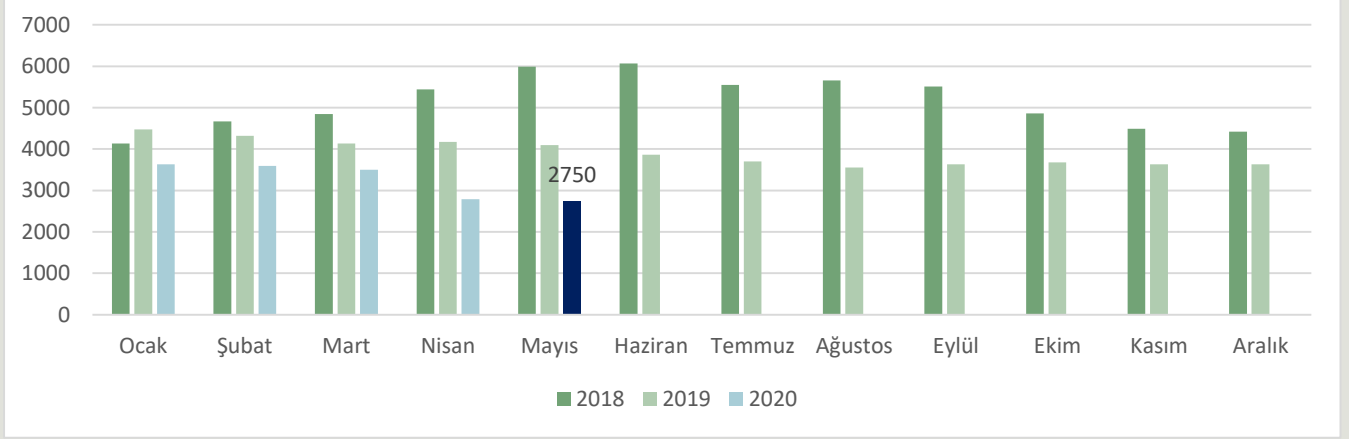


İTALYA TEREYAĞI FİYATLARI (Euro/Ton)



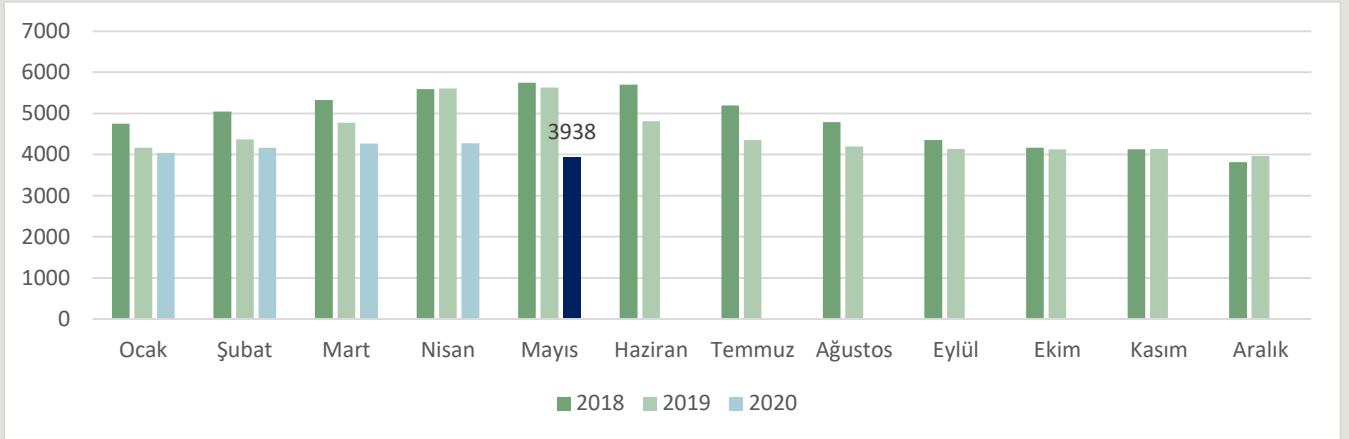
2670 Euro = 2916 USD

ALMANYA TEREYAĞI FİYATLARI (Euro/ton)

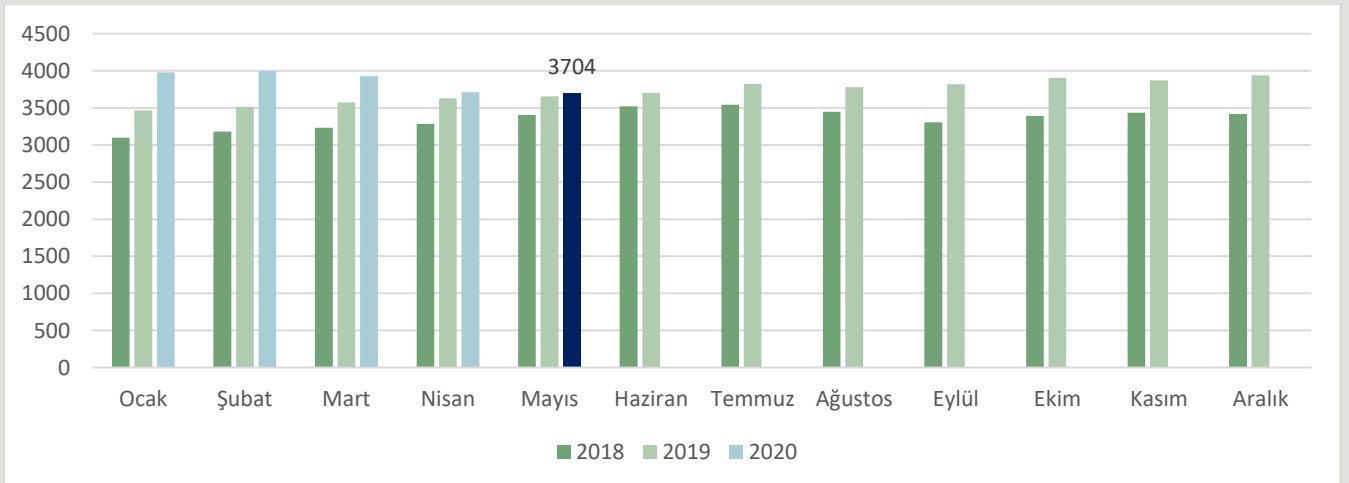


2750 Euro = 3003 USD

OKYANUSYA TEREYAĞI FİYATLARI (Dolar/ton)

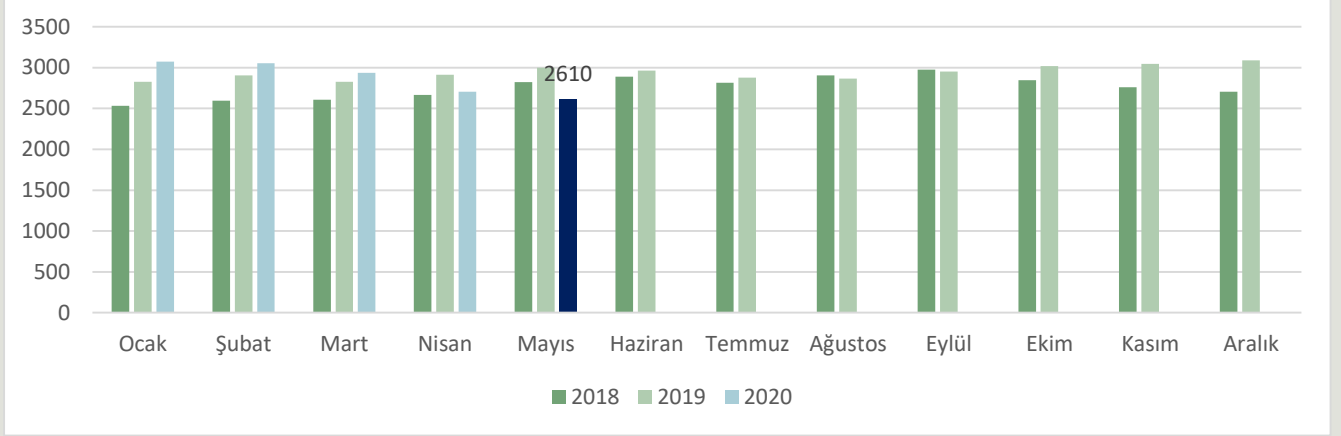


ABD YAĞLI SÜTTOZU FİYATI (Dolar/ton)



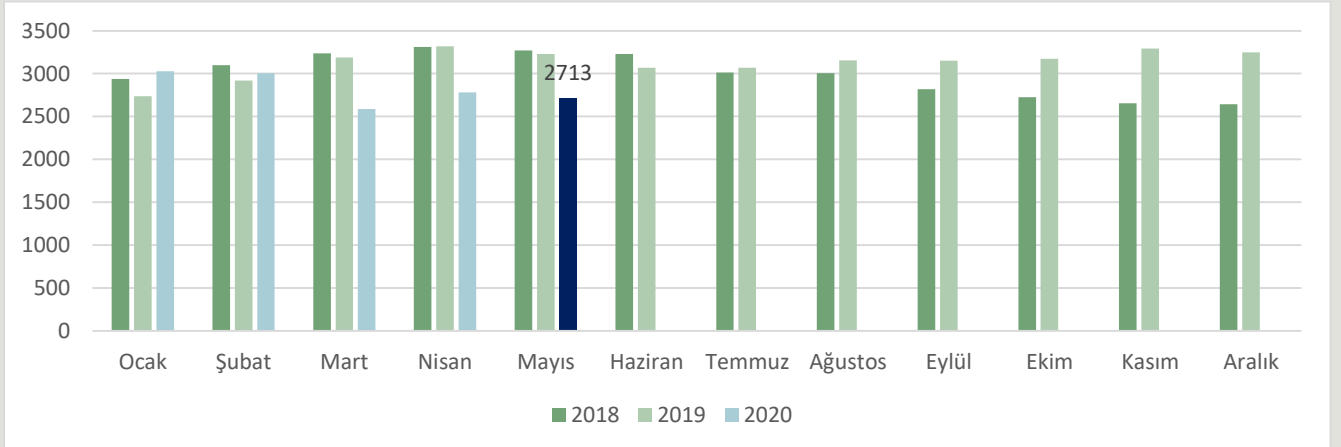


ALMANYA YAĞLI SÜTTOZU FİYATLARI (Euro/ton)



2610 Euro = 2850 USD

OKYANUSYA YAĞLI SÜTTOZU FİYATLARI (Dolar/ton)



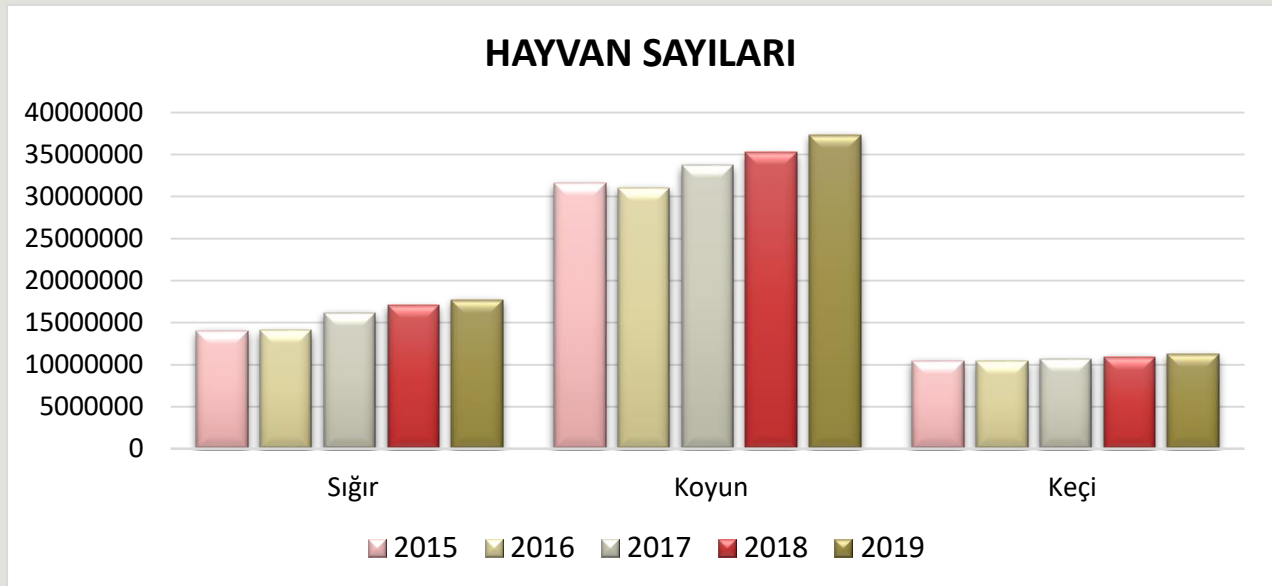
Kaynak: www.clal.it

2. KIRMIZI ET SEKTÖRÜ

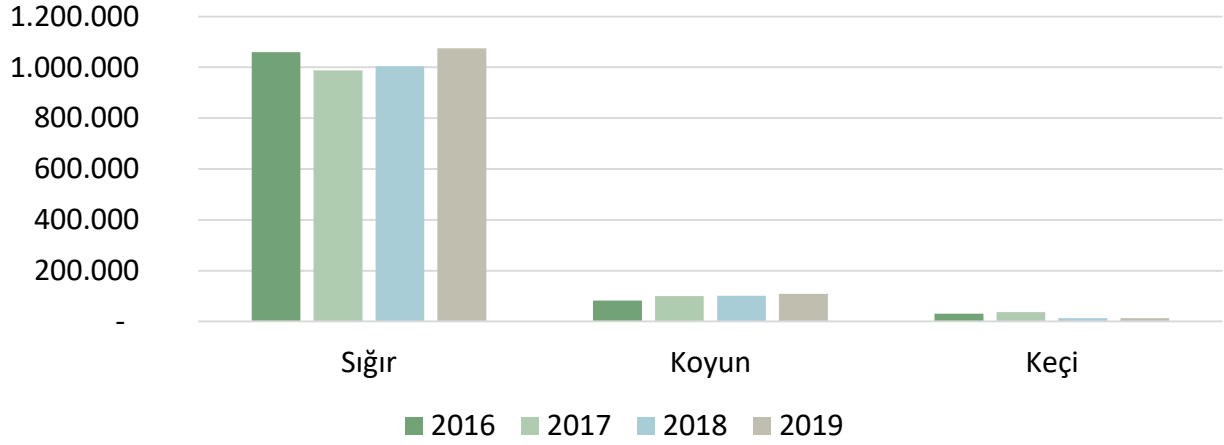
ÜLKEMİZDE HAYVAN VARLIĞI (BAŞ)

	2016	%Değ.	2017	%Değ.	2018	%Değ.	2019	%Değ.
Büyükbaş	14 222 228	0,67	16 105 025	13,2	17 220 903	6,93	17 872 331	3,78
Sığır	14 080 155	0,62	15 943 586	13,2	17 042 506	6,89	17 688 139	3,79
Kültür	6 588 527	3,18	7 804 588	18,5	8 419 204	7,88	8 559 855	1,67
Kültür Melezi	5 758 336	0,43	6 536 073	13,5	7 030 297	7,56	7 554 625	7,46
Yerli	1 733 292	-7,55	1 602 925	-7,5	1 593 005	-0,62	1 573 659	-1,21
Manda	142 073	6,21	161 439	13,6	178 397	10,50	184 192	3,25
Küçükbaş	41 329 232	-1,42	44 312 308	7,2	46 117 399	4,07	48 481 479	5,13
Koyun	30 983 933	-1,66	33 677 636	8,7	35 194 972	4,51	37 276 050	5,91
Merinos	2 151 264	-2,46	2 420 228	12,5	2 681 679	10,80	3 076 583	14,72
Yerli	28 832 669	-1,60	31 257 408	8,4	32 513 293	4,02	34 199 467	5,19
Keçi	10 345 299	-0,68	10 634 672	2,8	10 922 427	2,71	11 205 429	2,59
Kıl	10 137 534	-0,71	10 419 027	2,8	10 698 553	2,68	10 964 374	2,48
Tiftik	207 765	0,94	215 645	3,8	223 874	3,82	241 055	7,67

TÜİK Hayvansal Üretim İstatistiklerini haziran ayı ve yıl sonu olmak üzere iki kez açıklamaktadır. 2019 yılı sonunda hayvan varlığımızı gösteren veriler 7 Şubat 2020 tarihinde açıklanmıştır. Bu kapsamda, yukarıdaki tablonun en sağ sütununda 2019 yılı sonu hayvan sayıları ile 2018 yılı hayvan sayıları değişimi hesaplanmıştır. Büyükbaş ve küçükbaş hayvan sayılarında artış olduğu, ancak yerli sığır sayısının sürekli azaldığı görülmektedir.



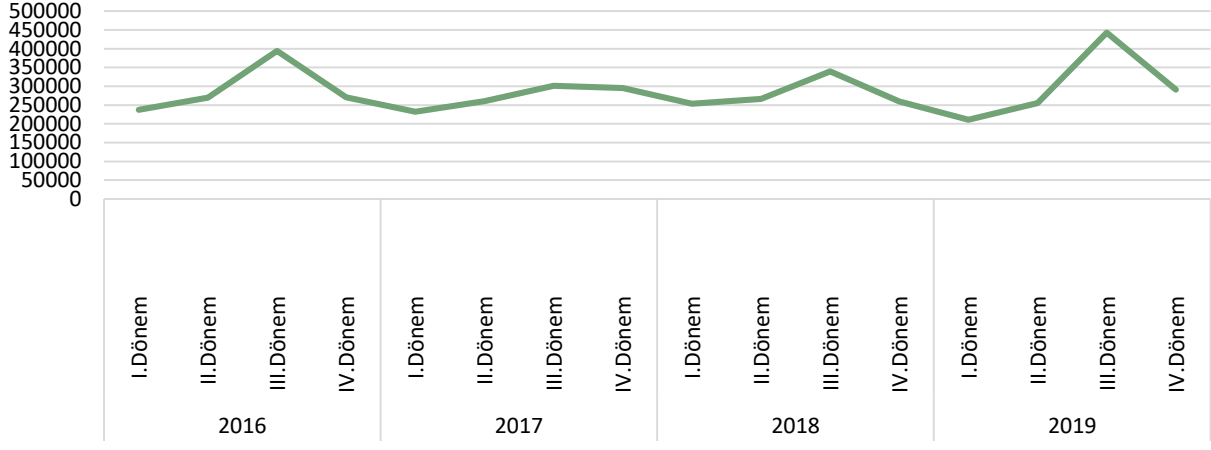
TÜRLERİNE GÖRE ÜRETİLEN ET MİKTARI



ÜLKEMİZDE KIRMIZI ET ÜRETİMİ (TON)

Miktar (Ton)	Yıl	I. Dönem	II. Dönem	III. Dönem	IV. Dönem	Toplam
TOPLAM	2016	237777	269912	394665	270688	1173042
	2017	232404	260683	337988	295329	1126404
	2018	253314	266330	339379	259672	1118695
	2019	211435	255455	443014	291565	1201469
Sığır	2016	207698	242772	359727	248999	1059196
	2017	207779	229227	290395	260080	987481
	2018	221617	235901	306608	239703	1003859
	2019	191287	223693	398024	262476	1075479
Manda	2016	60	198	28	65	351
	2017	237	851	142	109	1339
	2018	133	52	35	182	402
	2019	60	0	13	0	73
Koyun	2016	20747	22745	23519	15474	82485
	2017	18668	22276	33081	26033	100058
	2018	27053	27337	28539	17902	100831
	2019	17932	30600	34726	26123	109382
Keçi	2016	9272	4197	11391	6151	31011
	2017	5719	8329	14370	9107	37525
	2018	4511	3041	4167	1884	13603
	2019	2155	1162	10251	2967	16536

Ülkemizde Dönemlik Et Üretim Miktarları (Ton)

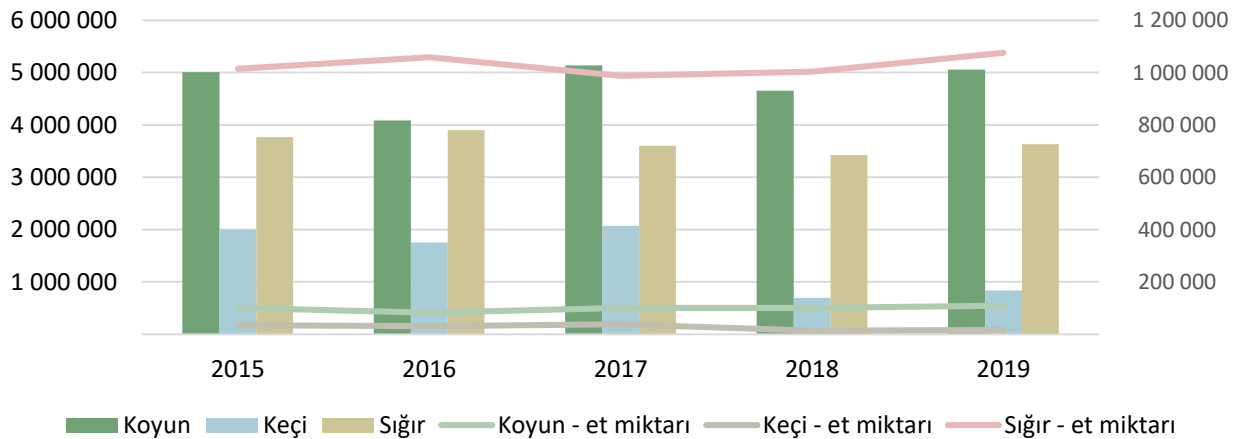


2019 yılının ilk çeyreğinde toplam kırmızı et üretimi 211 bin 435 ton, ikinci çeyreğinde, 255 bin 455 ton ve üçüncü çeyreğinde 443 014 ton ve dördüncü çeyreğinde 291 565 ton olarak tahmin edilmiştir. Toplam kırmızı et üretimi 2019 yılında, bir önceki yıla göre %7,4 artarak 1 201 469 ton olarak tahmin edilmiştir.

Türler bazında kırmızı et üretimi verilerine göre; 2019 yılının son çeyreğinde siğir eti üretimi 262 bin 476 ton olarak tahmin edilmiş olup, bir önceki yılın aynı çeyreğine göre %9,5 artmış, bir önceki çeyreğe göre ise %34 azalmıştır.

Koyun eti üretimi ise 2019 yılının son çeyreğinde 26 bin 123 ton olarak tahmin edilmiş olup, bir önceki yılın aynı çeyreğine göre %46 artmış, bir önceki çeyreğe göre ise %25 azalmıştır.

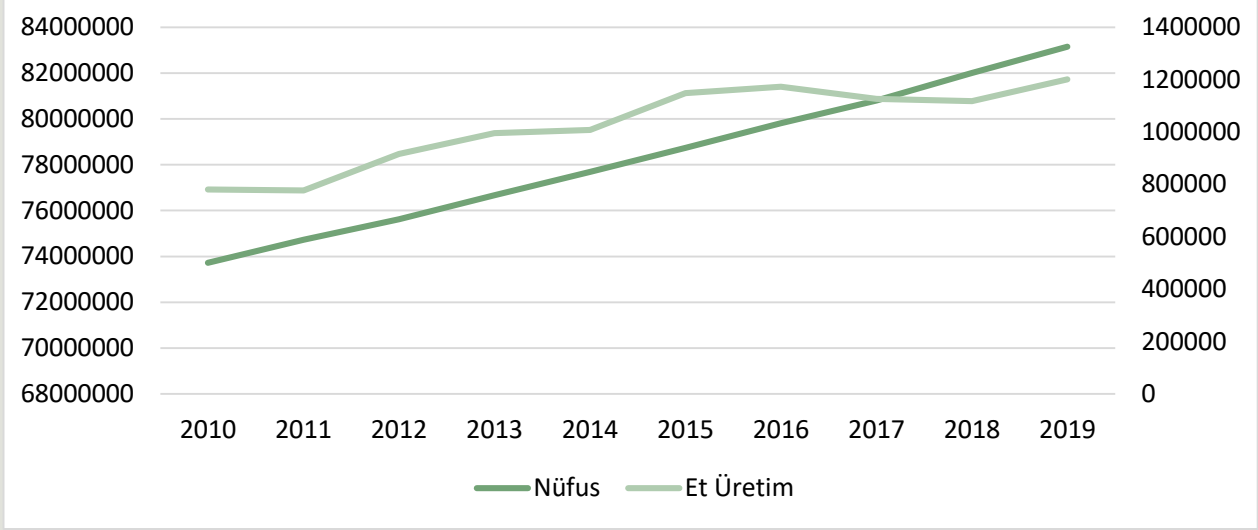
Türlerine Göre Kesilen Hayvan Sayısı ve Üretilen Et Miktarı



Kaynak: TÜİK

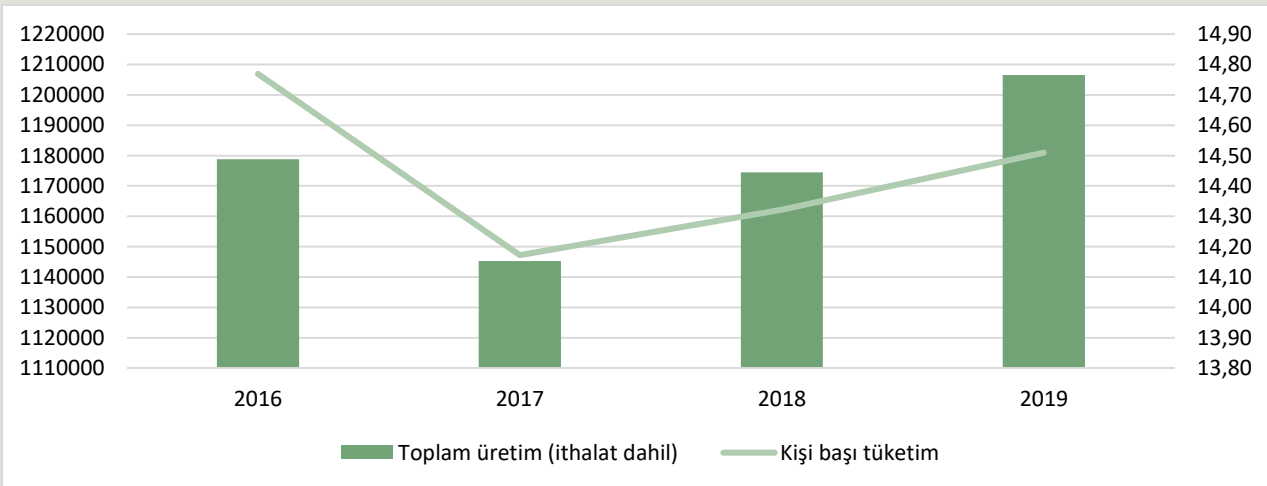


ÜLKEMİZDE NÜFUS VE KIRMIZI ET TÜKETİM MİKTARI GELİŞMELERİ



ÜLKEMİZDE KİŞİ BAŞINA KIRMIZI ET TÜKETİMİ

Yıl	Nüfus	Toplam üretim (ithalat dâhil, ton)	Kişi başı tüketim (kg)
2015	78.741.053	1.166.836	14,82
2016	79.814.871	1.178.762	14,77
2017	80.810.525	1.145.282	14,17
2018	82.003.882	1.174.448	14,32
2019	83.154.997	1.206.518	14,51



Kaynak: TÜİK



KIRMIZI ET DIŞ TİCARETİ

Yıl	HS6	HS6 adı	İhracat Miktar, Kg	İthalat Miktar, Kg	İhracat Dolar	İthalat Dolar
2018	20120	Siğir eti; diğer kemikli parçalar (taze/soğutulmuş)	33.342	41.801.645	379.525	174.550.858
	20130	Büyükbaş hayvanlarının etleri; kemiksiz (taze/soğutulmuş)	6.749	12.196.347	69.972	77.908.495
	20220	Siğir eti; diğer kemikli parçalar (dondurulmuş)	18.763	1.754.500	177.711	7.648.333
	20230	Siğir eti; kemiksiz (dondurulmuş)	50.021	0	433.635	0
	20410	Kuzu eti; karkas ve yarım karkas (taze/soğutulmuş)	24.259	0	600.728	0
	20422	Koyun eti; kemikli (taze/soğutulmuş)	29	0	473	0
	20430	Kuzuların karkas ve yarı karkasları (dondurulmuş)	1.023	0	10.262	0
	20442	Koyun eti; kemikli (dondurulmuş)	21.272	0	533.422	0
	20443	Koyun eti; kemiksiz (dondurulmuş)	1.479	0	20.856	0
	Yıl toplamı:		156.937	55.752.492	2.226.584	260.107.686
Yıl	HS6	HS6 adı	İhracat Miktar, Kg	İthalat Miktar, Kg	İhracat Dolar	İthalat Dolar
2019	20120	Siğir eti; diğer kemikli parçalar (taze/soğutulmuş)	28.346	852.370	292.893	3.656.608
	20130	Büyükbaş hayvanlarının etleri; kemiksiz (taze/soğutulmuş)	32.669	3.418.410	339.663	18.560.995
	20210	Büyükbaş hayvanlarının etleri; karkas, yarım karkas (dondurulmuş)	20.702	0	103.725	0
	20220	Siğir eti; diğer kemikli parçalar (dondurulmuş)	38.008	5.324	304.657	33.690
	20230	Siğir eti; kemiksiz (dondurulmuş)	49.281	769.897	504.370	4.382.582
	20410	Kuzu eti; karkas ve yarım karkas (taze/soğutulmuş)	37.270	0	602.820	0
	20421	Koyun eti; karkas ve yarı karkasları (taze/soğutulmuş)	835	835	8.751	9.904
	20422	Koyun eti; kemikli (taze/soğutulmuş)	3.370	1.577	44.210	21.206
	20423	Koyun eti; kemiksiz (taze/soğutulmuş)	1.741	550	27.114	10.421
	20430	Kuzuların karkas ve yarı karkasları (dondurulmuş)	2.385	0	36.138	0
	20442	Koyun eti; kemikli (dondurulmuş)	13.254	0	238.695	0
	20443	Koyun eti; kemiksiz (dondurulmuş)	13.631	0	46.711	0
	Yıl toplamı:		241.492	5.048.963	2.549.747	26.675.406
Yıl	HS6	HS6 adı	İhracat Miktar, Kg	İthalat Miktar, Kg	İhracat Dolar	İthalat Dolar
2020 (3. Ay)	20110	Büyükbaş hayvanlarının etleri; karkas, yarım karkas (taze/soğutulmuş)	47.976	0	218.808	0
	20120	Siğir eti; diğer kemikli parçalar (taze/soğutulmuş)	6.124	0	63.051	0
	20130	Büyükbaş hayvanlarının etleri; kemiksiz (taze/soğutulmuş)	3.900	391.391	52.991	2.219.647
	20220	Siğir eti; diğer kemikli parçalar (dondurulmuş)	908	0	12.040	0
	20230	Siğir eti; kemiksiz (dondurulmuş)	10.566	0	116.932	0
	20410	Kuzu eti; karkas ve yarım karkas (taze/soğutulmuş)	4.006	0	85.101	0
	20423	Koyun eti; kemiksiz (taze/soğutulmuş)	242	0	4.252	0
	20430	Kuzuların karkas ve yarı karkasları (dondurulmuş)	1.277	0	16.595	0
	20442	Koyun eti; kemikli (dondurulmuş)	1.372	0	10.072	0
	20443	Koyun eti; kemiksiz (dondurulmuş)	3.088	0	3.973	0
	Yıl toplamı:		79.459	391.391	583.815	2.219.647

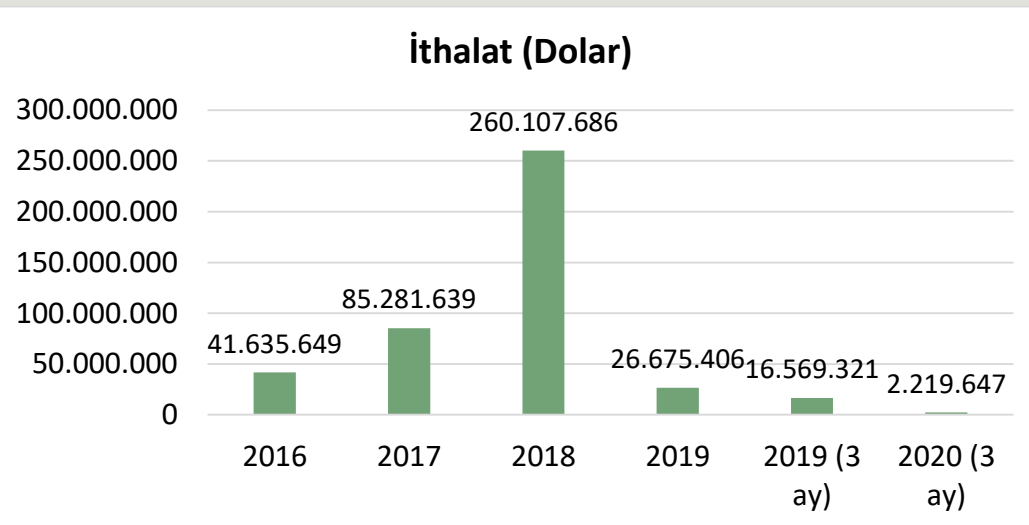
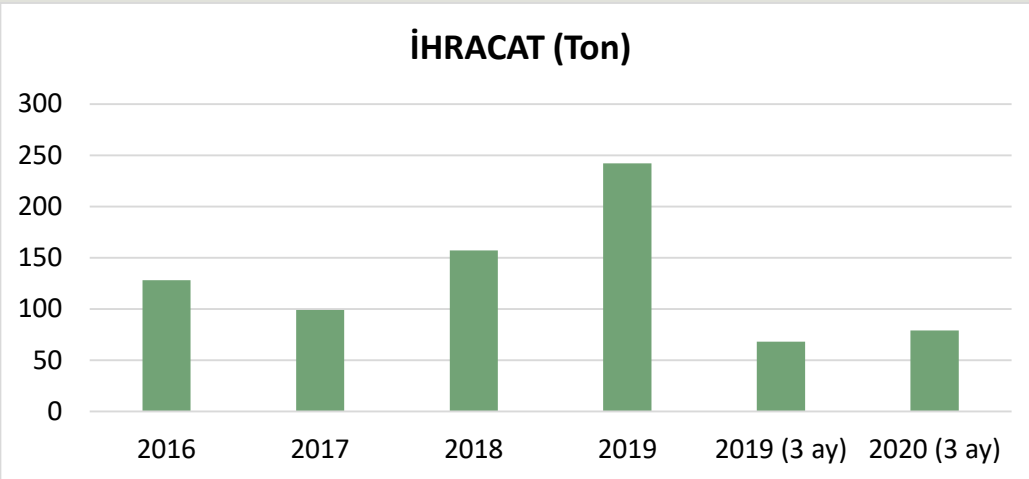
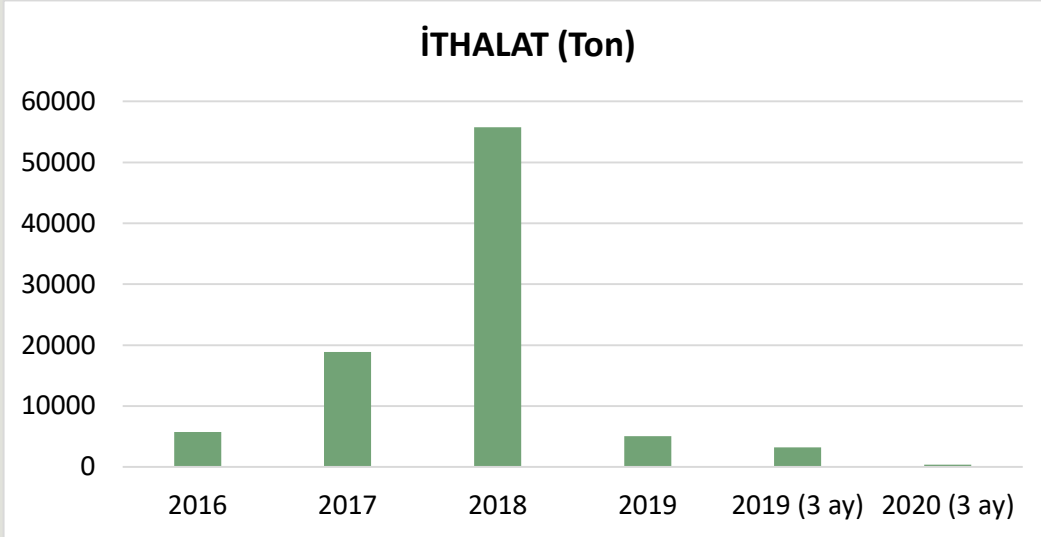


ET ÜRÜNLERİ DIŞ TİCARETİ

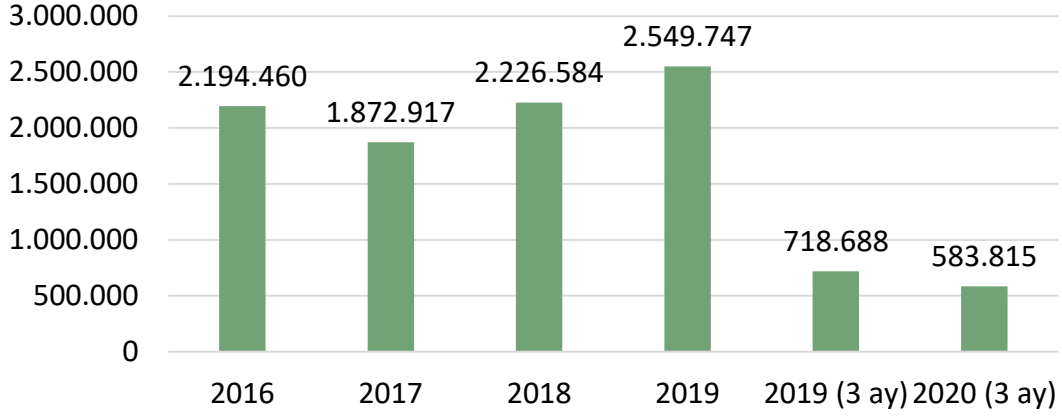
Yıl	HS6	HS6 adı	İhracat Miktar, Kg	İthalat Miktar, Kg	İhracat Dolar	İthalat Dolar
2018	160100	Etten, sakatattan/kandan yapılmış sosisler vb. ürünler	14.617.004	77.188	19.303.815	192.325
	160210	Hazırlanmış/konserve edilmiş et, sakatat/kan; homojenize	19.138	0	60.675	0
	160220	Hayvanların karaciğerlerinden konserveler	789	0	2.187	0
	160250	Siğir cinsi hayvanlardan hazırlanmış madde ve konserveler	1.439.139	2.052	9.120.394	18.166
	160290	Diğer hayvanlardan hazırlanmış madde ve konserveler	91.325	0	147.034	0
		Yıl toplamı:		16.167.395	79.240	28.634.105
2019	160100	Etten, sakatattan/kandan yapılmış sosisler vb. ürünler	16.921.284	39.547	21.948.660	81.724
	160210	Hazırlanmış/konserve edilmiş et, sakatat/kan; homojenize	5.303	0	43.764	0
	160220	Hayvanların karaciğerlerinden konserveler	505	1.251	1.065	3.164
	160250	Siğir cinsi hayvanlardan hazırlanmış madde ve konserveler	3.011.594	2	10.225.126	181
	160290	Diğer hayvanlardan hazırlanmış madde ve konserveler	326.917	0	813.751	0
		Yıl toplamı:		20.265.603	40.800	33.032.366
2020 (3. Ay)	160100	Etten, sakatattan/kandan yapılmış sosisler vb. ürünler	4.204.539	43.675	5.558.502	70.326
	160210	Hazırlanmış/konserve edilmiş et, sakatat/kan; homojenize	114	0	640	0
	160250	Siğir cinsi hayvanlardan hazırlanmış madde ve konserveler	321.225	0	1.186.114	0
	160290	Diğer hayvanlardan hazırlanmış madde ve konserveler	9.467	0	42.302	0
		Yıl toplamı:		4.535.345	43.675	6.787.558

2019 yılı verileri geçicidir.

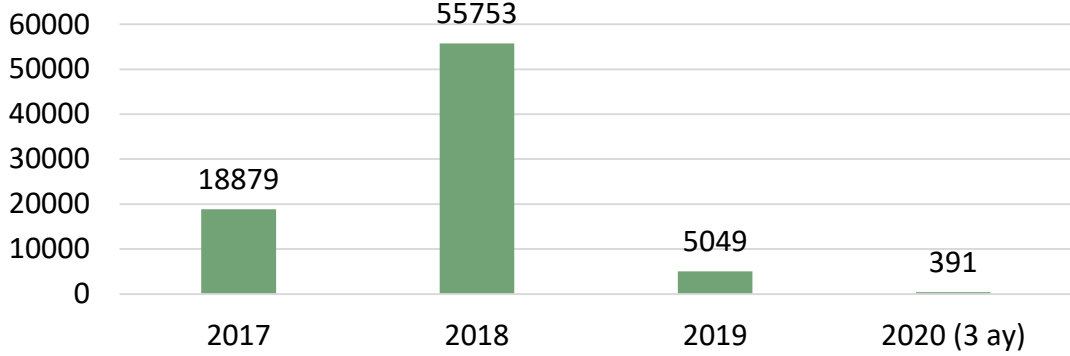
KIRMIZI ET DIŞ TİCARETİ



İhracat (Dolar)



2018 - 2019 - 2020 KIRMIZI ET İTHALATI (Ton)



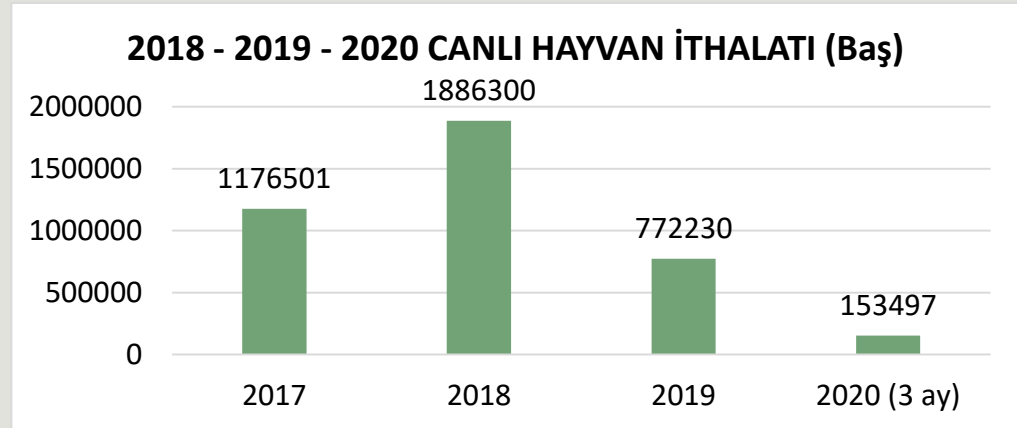
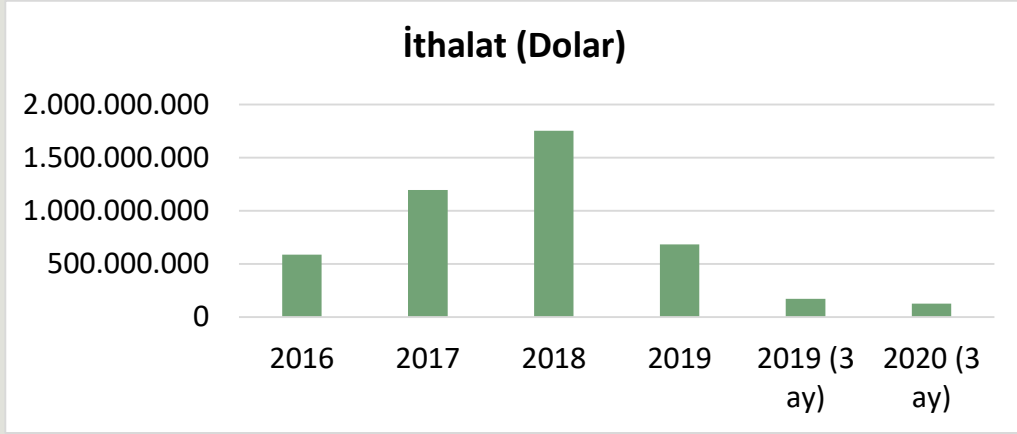
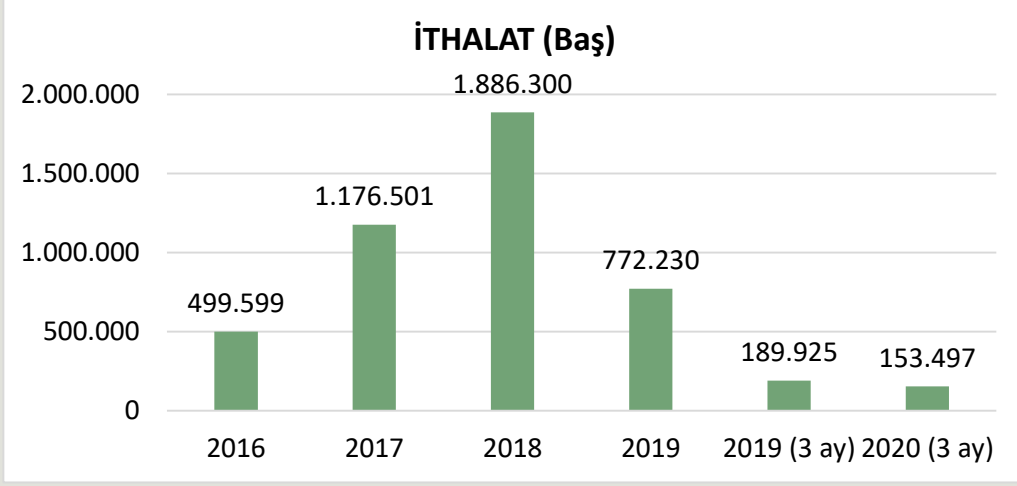
Kaynak: TÜİK

CANLI HAYVAN DIŞ TİCARETİ

HS8	HS8 adı	İhracat (Baş)	İhracat (Dolar)	İthalat (Baş)	İthalat (Dolar)
2018	1022110			42.730	119.989.661
	1022190			73.351	105.934.295
	1022905			2	1.078
	1022910			1	200
	1022929			191	88.498
	1022949			1.165.951	1.181.649.276
	1022951			1.913	3.456.157
	1022951			7	25.754
	1022991	350	477.804	130.984	227.979.067
	1022999			45.575	52.965.495
	1023100			88	257.529



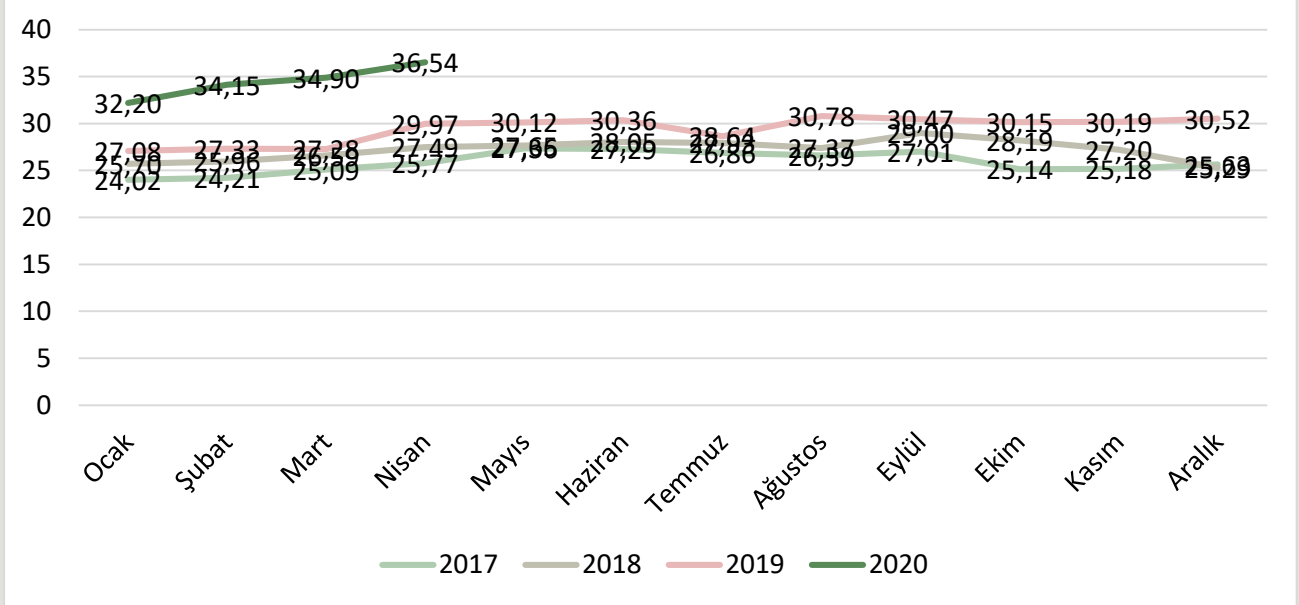
					185.610	28.504.822
	1041010	Koç ve koyun; damızlık				
	1041030	Kuzu (1 yaşında/daha küçük); damızlık olmayan			239.897	34.033.700
	1041080	Koyun; damızlık olmayan	16.130	2.682.521		
	1042010	Teke ve keçi; damızlık	69	8.021		
	1042090	Keçi; diğer (damızlık olmayan)	108	11.207		
	Yıl toplamı:		16.657	3.179.553	1.886.300	1.754.885.532
Yıl			İhracat (Baş)	İhracat (Dolar)	İthalat (Baş)	İthalat (Dolar)
2019	1022110	Düveler (doğurmamış dişi sığırlar); damızlık	325	446.641	4.885	12.245.676
	1022190	Diğer sığırlar (düve veya inek dışındaki); damızlık	0	0	12.709	18.139.258
	1022929	Sığırlar; damızlık veya kasaplık olmayan, 80 kg < ağırlık <= 160 kg	0	0	1.496	864.765
	1022941	Sığırlar; kasaplık, 160 kg < ağırlık <= 300 kg	401	293.503	0	0
	1022949	Sığırlar; damızlık veya kasaplık olmayan, 160 kg < ağırlık <= 300 kg	0	0	601.443	555.690.922
	1022959	Düveler (doğurmamış dişi sığırlar); damızlık veya kasaplık olmayan, ağırlık > 300 kg	75	78.735	1.739	1.816.534
	1022991	Erkek danalar; kasaplık, ağırlık > 400 kg	1.215	2.714.945	6.863	12.719.999
	1022999	Diğer sığırlar; damızlık veya kasaplık olmayan, ağırlık > 300 kg	0	0	59.941	70.864.064
	1041010	Koç ve koyun; damızlık	2.691	464.484	82.213	13.524.570
	1041030	Kuzu (1 yaşında/daha küçük); damızlık olmayan	30.065	3.813.328	0	0
	1041080	Koyun; damızlık olmayan	133.089	24.322.774	0	0
	1042010	Teke ve keçi; damızlık	1.037	331.900	941	161.623
	1042090	Oğlak; damızlık olmayan	205	16.400	0	0
	Yıl toplamı:		169.103	32.482.710	772.230	686.027.411
Yıl			İhracat (Baş)	İhracat (Dolar)	İthalat (Baş)	İthalat (Dolar)
2020 (3 ay)	1022110	Düveler (doğurmamış dişi sığırlar); damızlık	143	278.632	1.058	2.354.517
	1022130	İnekler; damızlık	1.000	3.200.000		0
	1022190	Diğer sığırlar (düve veya inek hariç); damızlık	0	0	1.653	2.371.033
	1022929	Sığırlar; damızlık veya kasaplık olmayan, 80 kg < ağırlık <= 160 kg	0	0	104	39.389
	1022949	Sığırlar; damızlık veya kasaplık olmayan, 160 kg < ağırlık <= 300 kg	0	0	99.946	90.117.404
	1022959	Düveler (doğurmamış dişi sığırlar); damızlık veya kasaplık olmayan, ağırlık > 300 kg	0	0	155	161.728
	1022999	Diğer sığırlar; damızlık veya kasaplık olmayan, ağırlık > 300 kg	0	0	22.552	26.726.980
	1041010	Koç ve koyun; damızlık	0	0	28.029	4.988.729
	1041030	Kuzu (1 yaşında/daha küçük); damızlık olmayan	1.550	164.452	0	0
	1041080	Koyun; damızlık olmayan	6.435	1.031.220	0	0
	1042010	Teke ve keçi; damızlık	32	7.236	0	0
	Yıl toplamı:		9.160	4.681.540	153.497	126.759.780



Kaynak: TÜİK



ÜLKEMİZDE DANA KARKAS FİYATLARI



Kaynak: Ankara Ticaret Borsası Fiyat Tescil Bülteni

ÜLKEMİZDE 2019 VE 2020 YILLARI AYLIK DANA KARKAS FİYATLARI

DANA KARKAS FİYATLARI (TL/kg)				
	Ulusal Kırmızı Et Konseyi	% Değişim	Ankara Ticaret Borsası	% Değişim
Nis.19	30,58	5,1	29,97	9,8
May.19	30,74	0,5	30,12	0,5
Haz.19	30,79	0,2	30,36	0,8
Tem.19	30,38	-1,3	28,64	-5,6
Ağu.19	31,41	3,4	30,78	7,5
Eyl.19	31,19	-0,7	30,47	-0,9
Eki.19	30,70	-1,6	30,15	-1,05
Kas.19	31,01	1,0	30,19	0,1
Ara.19	31,56	1,8	30,52	1,1
Oca.20	32,67	3,5	32,20	5,5
Şub.20	34,16	4,6	34,15	6,0
Mar.20	35,35	3,5	35,01	2,5
Nis.20	35,51	0,4	36,54	4,7



ÜLKEMİZDE ET VE ET ÜRÜNLERİ FİYATLARI (TÜFE)

Yıl	Madde adı	Ocak	Şubat	Mart	Nisan	Mayıs	Haziran	Temmuz	Ağustos	Eylül	Ekim	Kasım	Aralık	Yıllık Ort.
2019	Dana Eti	40,57	40,48	41,49	45,32	47,81	48,24	48,35	47,88	47,83	47,03	46,41	46,25	45,64
2019	Koyun Eti	49,01	49,86	50,56	51,37	51,93	51,75	51,90	52,18	52,63	52,76	52,58	52,92	51,62
2019	Sakatat	35,89	36,18	36,89	38,70	39,86	39,19	38,47	38,35	38,75	39,08	40,12	40,83	38,53
2019	Sucuk	60,79	60,25	60,51	60,93	62,79	64,33	64,52	64,17	64,03	64,03	63,73	63,28	62,78
2019	Sosis	35,85	36,03	35,34	36,43	37,93	38,67	39,13	39,41	39,38	39,35	39,42	39,41	38,03
2019	Salam	32,02	32,34	32,31	32,72	34,25	34,88	35,14	35,34	35,49	35,37	35,10	34,77	34,14
2020	Dana Eti	46,70	47,88	50,23	52,91									
2020	Koyun Eti	54,06	56,71	59,75	61,32									
2020	Sakatat	41,82	43,62	45,22	46,70									
2020	Sucuk	65,29	66,83	67,42	68,84									
2020	Sosis	40,07	40,01	39,95	40,58									
2020	Salam	35,17	35,48	35,32	35,58									

Kaynak: TÜİK

ÜLKEMİZDE ET VE ET ÜRÜNLERİ FİYATLARI (TÜFE) YILLIK ORTALAMA DEĞİŞİM ORANLARI

TL/KG	2020 Nisan	2019 Nisan ayına göre değişim (%)	Bir önceki aya göre değişim (%)
Dana Eti (Kuşbaşı)	52,91	16,75	5,34
Koyun Eti (Kemikli kol)	61,32	19,36	2,63
Sakatat (Karaciğer)	46,70	20,67	3,27
Sucuk	68,84	12,98	2,10
Sosis	40,58	11,40	1,58
Salam	35,58	8,73	0,73

Tüketici fiyatları indeksinde kapsanan maddelerin fiyatları, tüm vergileri içeren depozito hariç perakende fiyatlardır.



ÜLKEMİZDE PERAKENDE ET VE ET ÜRÜNLERİ FİYATLARI

05.05.2020		
ÜRÜN ADI	MİGROS	CARREFOUR
Kıyma	45,90*	48,90/44,90**
Kuşbaşı	59,95	49,90
Biftek	65,95	56,90
D. Sote	75,95	56,90
Pirzola	85,95	75,90
Bonfile	116,95	93,90
Kontrfile	88,95	69,90
K. Kol	57,90 (Kli)	73,90
K. But	67,95 (Kli)	76,90
K. Pirzola	95,95	105,90

*Yemeklik et

**%7 - 14 / %14 - 20 yağlı

Kli = kemikli

DÜNYA KIRMIZI ET ÜRETİM RAKAMLARI

DÜNYA SIĞIR ETİ VE BUFALO ETİ ÜRETİMİ (BİN TON KARKAS AĞIRLIK EŞDEĞERİ)

	2008	2013	2014	2015	2016	2017	2018
Dünya Üretimi (FAO)	66020	67751	68331	67967	69115	69942	70652
GIRA Et Gelişimleri Kitabı Verileri	61958	64502	64532	64775	64576	66223	67717

Kaynak: IMS-GIRA Et Kitabı, 2019

BAZI BÖLGELERDE SIĞIR ETİ ÜRETİMLERİ (BİN TON KARKAS AĞIRLIK EŞDEĞERİ)

	2008	2013	2014	2015	2016	2017	2018
AB	8111	7377	7436	7657	7850	7884	8028
Kuzey Amerika	15089	14584	13974	13688	14497	15039	15455
Güney Amerika	15197	16002	15770	15380	14717	15393	15910
Asya	10987	12236	12524	12878	12684	13017	13016
Avustralya	2138	2360	2595	2546	2125	2148	2297
Yeni Zelanda	644	621	657	691	647	655	672

Kaynak: IMS-GIRA Et Kitabı, 2019

DÜNYA KOYUN ETİ ÜRETİMİ (BİN TON KARKAS AĞIRLIK EŞDEĞERİ)

	2008	2013	2014	2015	2016	2017	2018
Dünya Üretimi (FAO)	13097	13881	14032	14391	14532	14711	15045
GIRA Et Gelişimleri Kitabı Verileri	12911	14009	14247	14498	14823	15213	15410

Kaynak: IMS-GIRA Et Kitabı, 2019

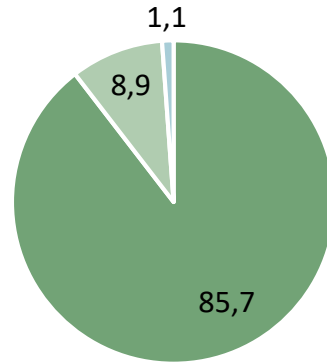
BAZI BÖLGELERDE KOYUN ETİ ÜRETİMLERİ (BİN TON KARKAS AĞIRLIK EŞDEĞERİ)

	2008	2013	2014	2015	2016	2017	2018
AB	1027	914	907	917	918	922	912
Kuzey Amerika	146	146	146	143	143	141	147
Güney Amerika	303	281	289	283	281	280	282
Avustralya	664	718	754	742	716	729	765
Yeni Zelanda	595	490	487	500	452	475	465

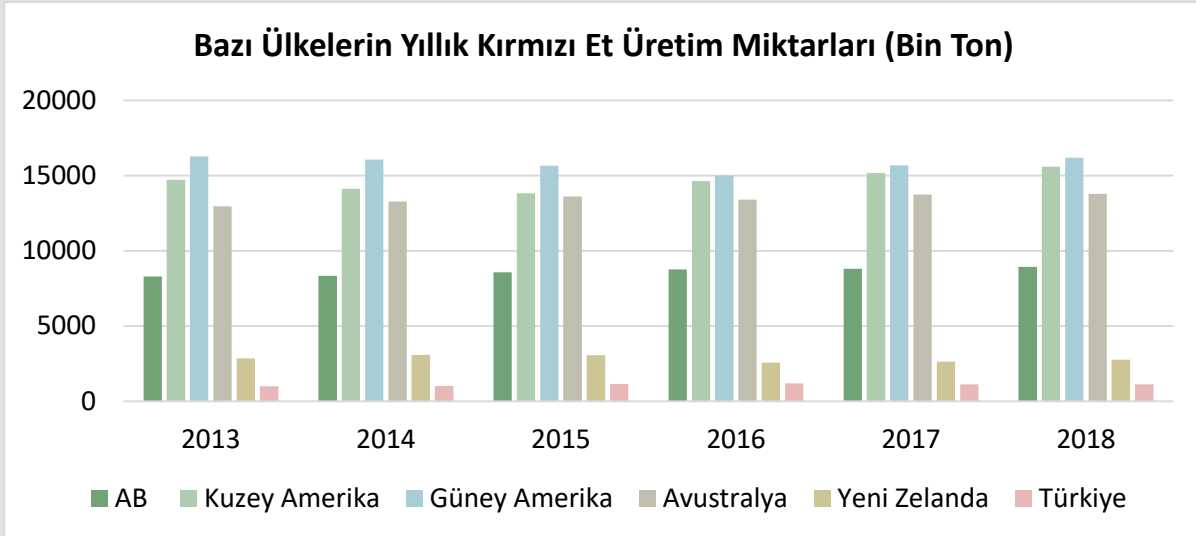
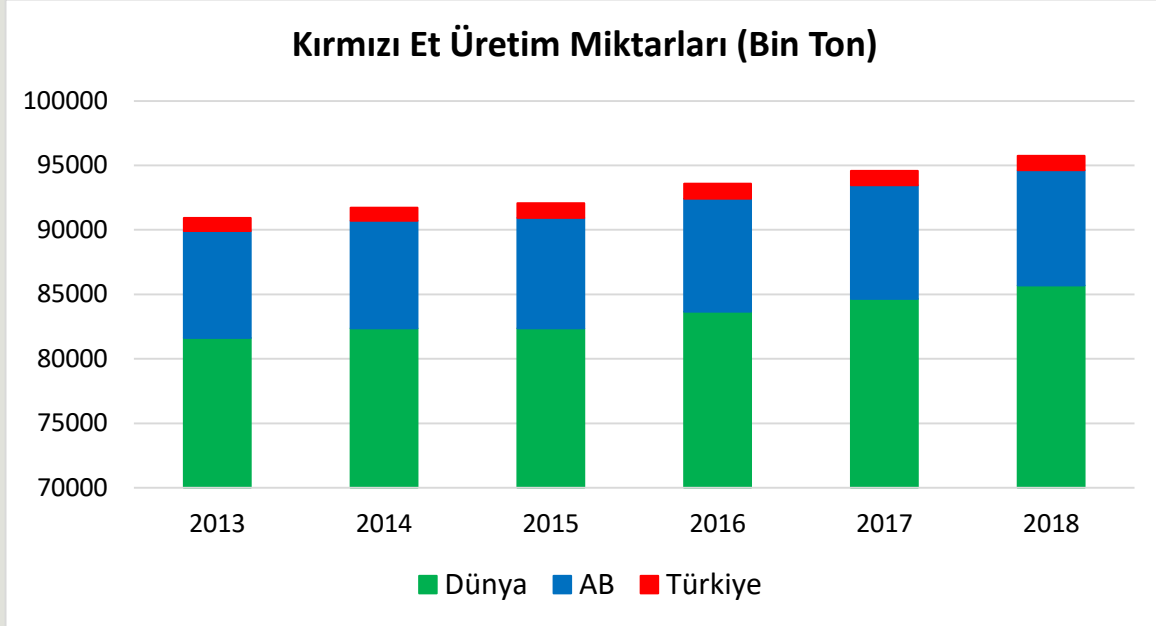
Kaynak: IMS-GIRA Et Kitabı, 2019

DÜNYADA, AB'DE VE ÜLKEMİZDE KIRMIZI ET ÜRETİM MİKTARI

Kırmızı Et Üretim Miktarları (Milyon ton)



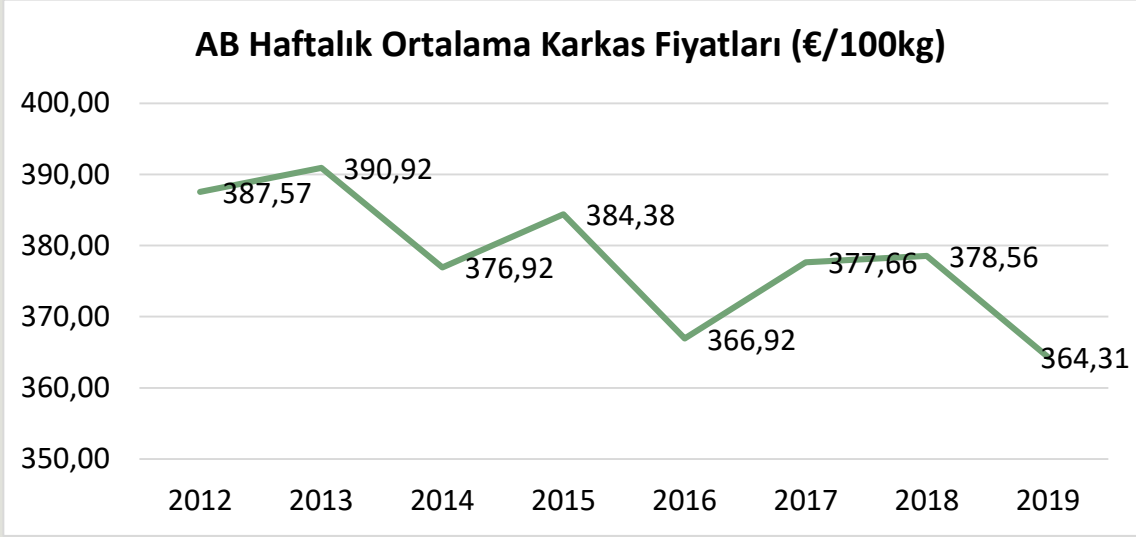
■ Dünya ■ AB ■ Türkiye



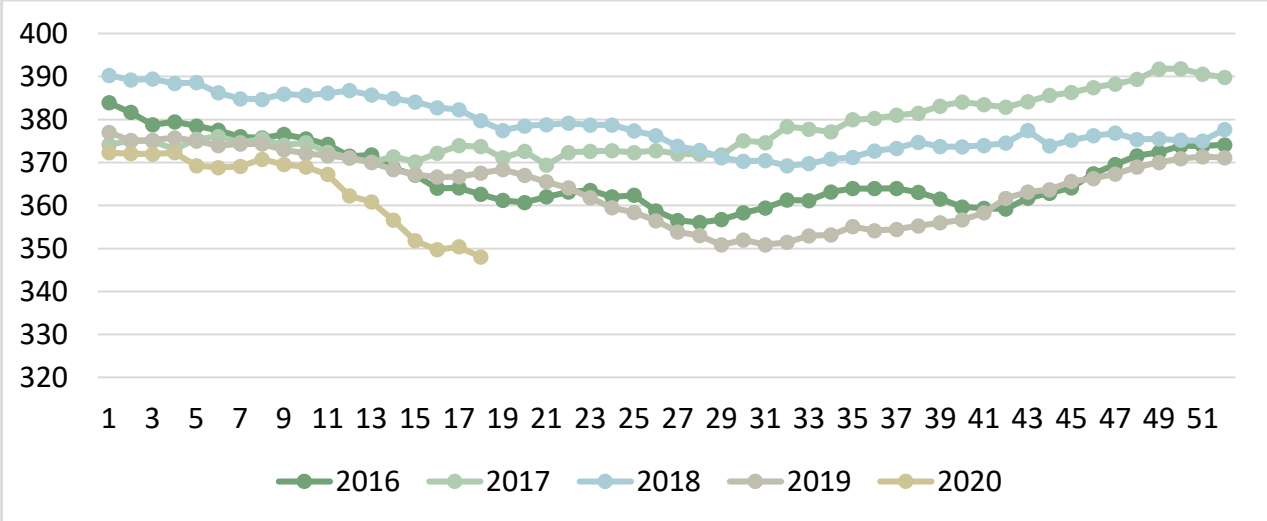
Kaynak: IMS-GIRA Et Kitabı, 2019

FAO verilerine göre 2018 yılında dünyadaki toplam kırmızı et üretimi 85,7 milyon tondur. Toplam kırmızı et üretimi yine aynı yıl AB'de 8,9 milyon ton ve ülkemizde ise 1,1 milyon ton olarak gerçekleşmiştir. Bu veriler değerlendirildiğinde, dünyadaki toplam -domuz hariç- kırmızı et üretiminin %1,3'ü Türkiye'de gerçekleşmektedir. AB'deki üretim ile kıyaslandığında ise bizim üretimimiz, onların üretiminin %12,5'i seviyesindedir.

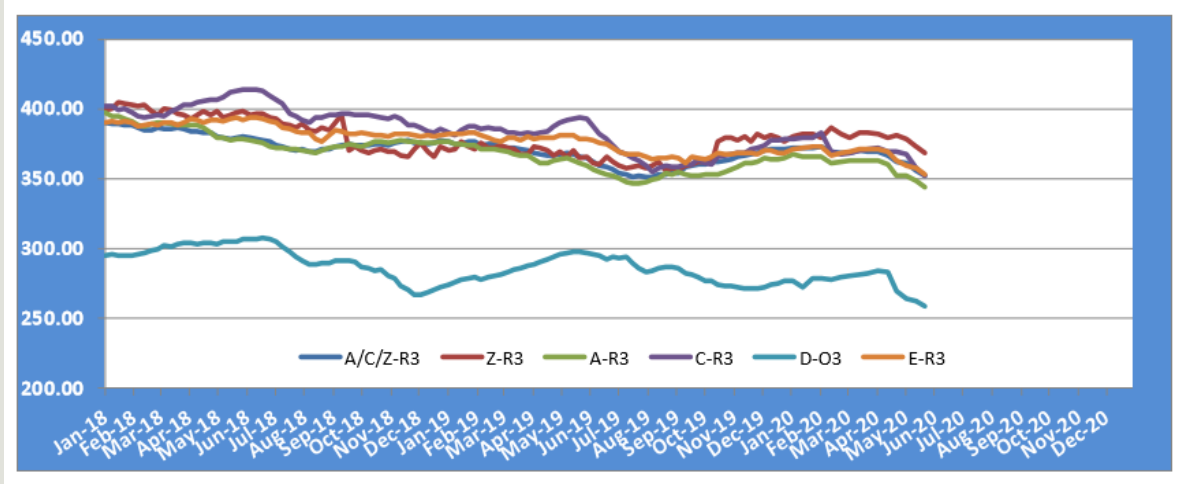
AVRUPA BİRLİĞİ VERİLERİ



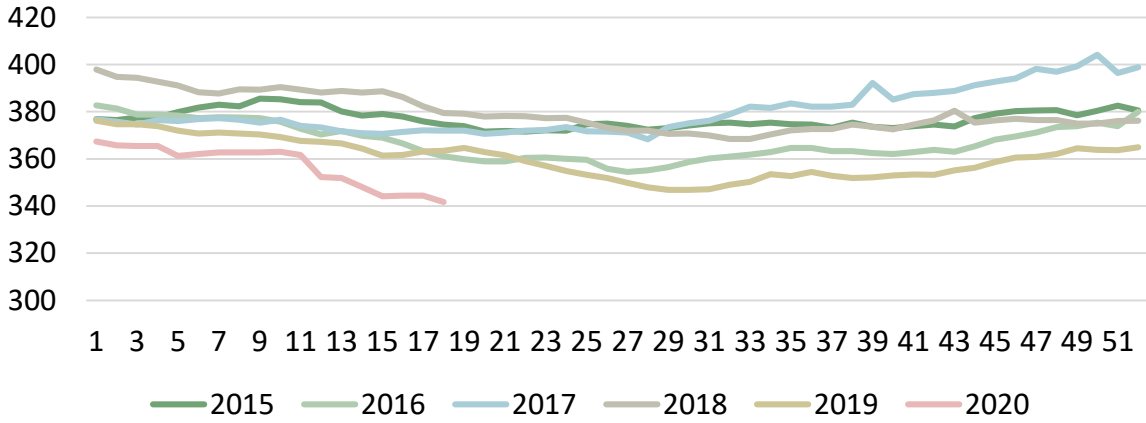
HAFTALIK AB KARKAS FİYATLARI (EURO/100kg)



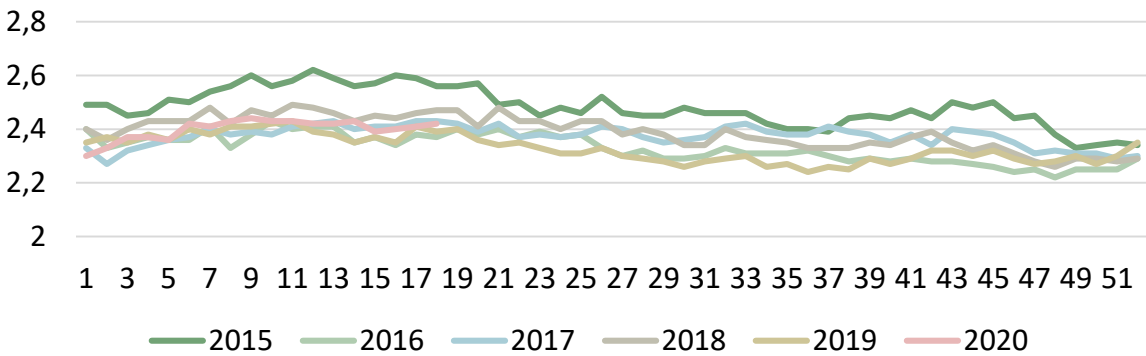
AB TÜM KATEGORİLERE GLOBAL BAKIŞ



AB Genç Sığır 12 - 24 Aylık Fiyatları, €/100 kg



AB Genç Besilik Sığır Fiyatları, €/kg





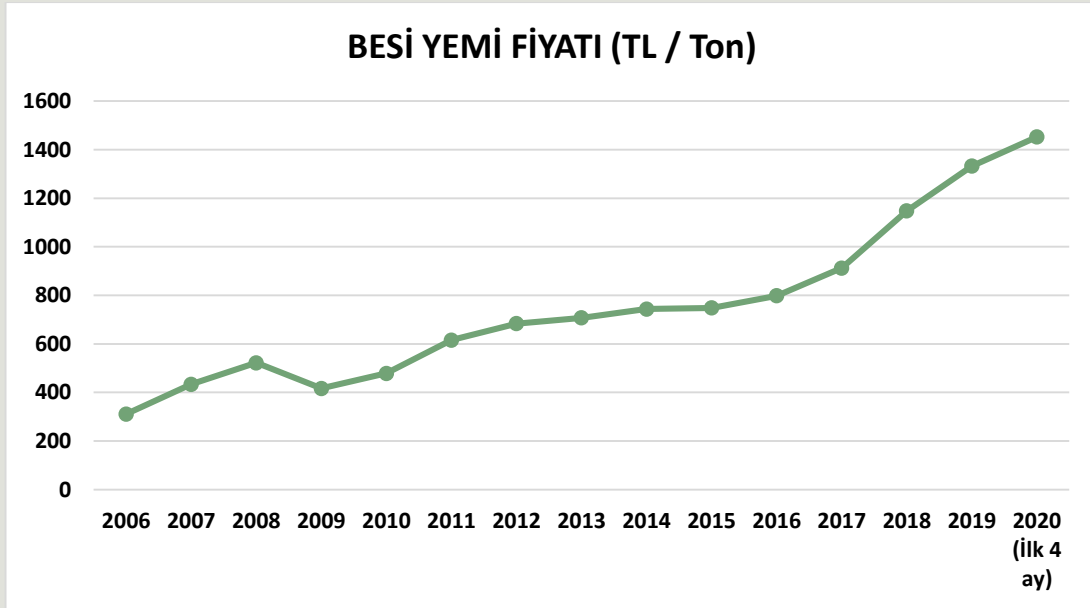
3. YEM SEKTÖRÜ

BESİ YEMİ FİYATI (TL/ton)

Yıl	Ocak	Şubat	Mart	Nisan	Mayıs	Haziran	Temmuz	Ağustos	Eylül	Ekim	Kasım	Aralık	Yıl Ortalaması
2006	290	295	301	294	308	300	306	306	314	324	340	355	311,08
2007	380	380	385	390	390	400	420	430	450	520	530	530	433,75
2008	540	540	560	565	570	540	540	495	495	495	480	450	522,50
2009	460	450	430	410	410	410	390	380	380	410	440	430	416,67
2010	430	430	450	450	450	440	460	485	510	550	530	560	478,75
2011	580	620	620	620	620	620	620	630	630	615	610	605	615,83
2012	600	620	640	645	660	660	700	720	740	740	740	740	683,75
2013	760	740	720	700	700	700	700	700	700	680	680	710	707,50
2014	730	710	710	745	750	780	820	780	750	730	710	710	743,75
2015	740	760	760	760	780	760	740	740	760	740	720	720	748,33
2016	720	770	750	750	830	830	830	810	790	790	830	880	798,33
2017	930	900	900	900	900	900	900	900	860	900	960	1000	912,50
2018	1000	1040	1080	1120	1170	1140	1085	1250	1300	1170	1160	1260	1148
2019	1280	1270	1270	1400	1435	1390	1400	1350	1300	1250	1250	1390	1332,08
2020	1360	1390	1460	1600									1452,5

Kaynak: TÜRKİYEM-BİR

YILLARA GÖRE ORTALAMA BESİ YEMİ FİYATI DEĞİŞİM GRAFİĞİ



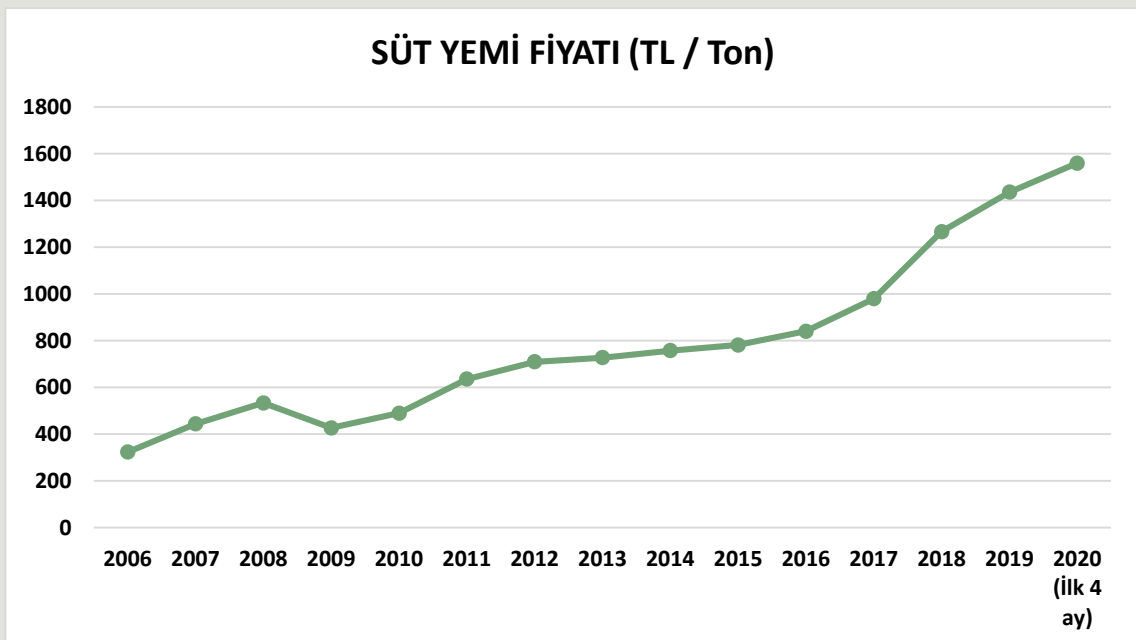


SÜT YEMİ FİYATI (TL/ton)

Yıl	Ocak	Şubat	Mart	Nisan	Mayıs	Haziran	Temmuz	Ağustos	Eylül	Ekim	Kasım	Aralık	Yıl Ortalaması
2006	305	303	308	309	314	315	319	322	328	341	350	365	323,25
2007	390	390	395	400	400	410	430	440	460	530	540	540	443,75
2008	550	550	570	580	590	560	560	500	500	500	485	460	533,75
2009	470	460	440	420	420	420	400	390	390	420	450	440	426,67
2010	440	440	460	460	460	450	470	495	520	560	540	580	489,58
2011	600	640	640	640	640	640	640	650	650	635	630	620	635,42
2012	610	640	660	665	680	680	720	740	780	780	780	780	709,58
2013	790	770	750	720	720	720	720	720	720	690	690	720	727,50
2014	740	720	720	750	760	790	830	800	770	750	730	730	757,50
2015	760	780	780	780	800	800	780	780	820	780	760	760	781,67
2016	760	810	790	790	870	870	870	850	830	830	880	930	840,00
2017	1000	970	970	970	970	970	970	970	920	960	1020	1060	979,17
2018	1060	1100	1150	1190	1300	1260	1200	1400	1500	1350	1280	1400	1266
2019	1410	1400	1400	1485	1515	1470	1500	1450	1400	1350	1350	1490	1435
2020	1460	1490	1560	1725									1558,8

Kaynak: TÜRKİYEMBİR

YILLARA GÖRE ORTALAMA SÜT YEMİ FİYATI DEĞİŞİM GRAFİĞİ





ÜLKEMİZDE YEM HAMMADDE FİYATLARI

HAMMADDELER	7.4.2020*		14.4.2020*		22.04.2020*		29.04.2020*	
	TL	₺	TL	₺	TL	₺	TL	₺
MISIR	1.350	199	1.350	199	1.360	195	1.380	197
ARPA	1.340	198	1.340	197	1.340	192	1.340	191
FULL FAT SOYA	3.114	460	3.123	460	3.102	445	3.115	445
SOYA KÜSPESİ	3.047	450	2.920	430	2.927	420	2.940	420
KANOLA KÜSPESİ	2.031	300	2.037	300	2.091	300	2.100	300
MISIR GRİZİ	1.693	250	1.765	260	1.743	250	1.750	250
BUĞDAY KEPEĞİ	1.190	176	1.270	187	1.270	182	1.270	181
MISIR KEPEĞİ	1.693	250	1.765	260	1.743	250	1.750	250
RAZMOL	1.340	198	1.380	203	1.380	198	1.380	197
KIRIK BUĞDAY	1.400	207	1.450	214	1.450	208	1.450	207
YEMLİK BUĞDAY	1.600	236	1.550	228	1.550	222	1.550	221
ÇAVDAR								
HAM YAĞ	4.942	730	4.957	730	5.088	730	5.110	730
ATK (28 PROTEIN)	1.200	177	1.450	214	1.450	208	1.460	209
ATK (36 PROTEIN)	1.794	265	1.833	270	1.847	265	1.820	260
PTK	1.550	229	1.550	228	1.550	222	1.550	221
MELAS	1.250	185	1.250	184	1.250	179	1.250	179
DDGS	2.166	320	2.173	320	2.230	320	2.170	310
Ş KURU	6,77		6,79		6,97		7,00	

Kaynak: TÜRKİYEM-BİR

*kanola küspesi bu haftalarda bulunamıyor tahmini yazıldı

- Fiyatlara nakliye ve KDV dâhil değildir.
- Soya Fasulyesi Fiyatı = Full Fat Soya Fiyatı -25₺
- Kırmızı ile yazılanlar piyasada satış şeklini belirtmekte olup, siyah renkli olanlar dolar kurundan çevrilmiş fiyatlardır.



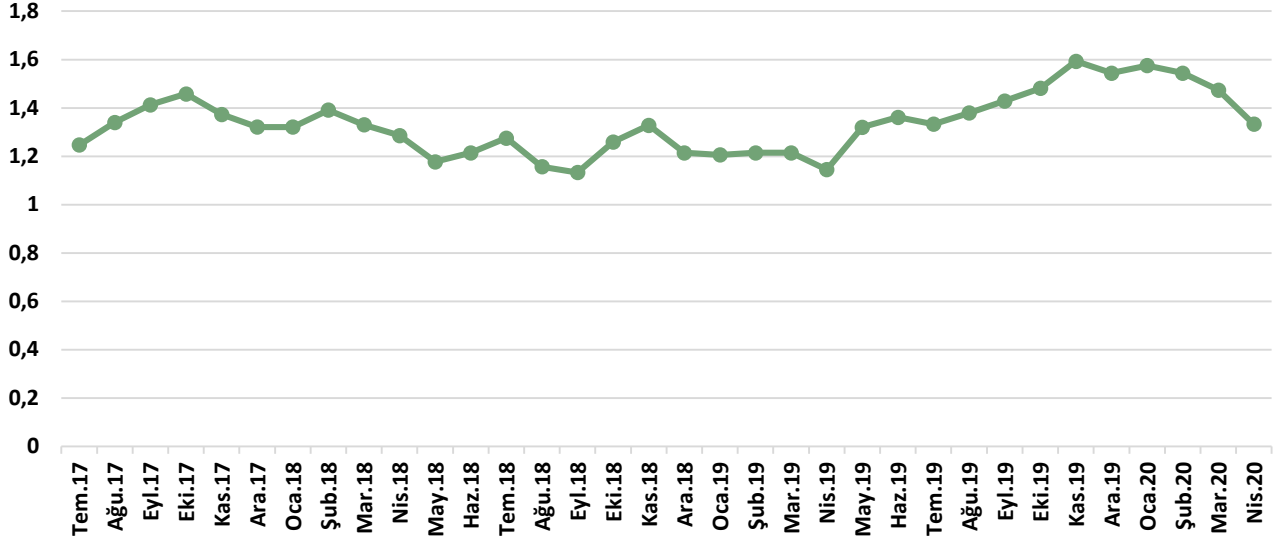
ÜLKEMİZDE SÜT/YEM PARİTESİ

Yıl	Ocak	Şubat	Mart	Nisan	Mayıs	Haziran	Temmuz	Ağustos	Eylül	Ekim	Kasım	Aralık
2006	1,452	1,462	1,438	1,398	1,376	1,371	1,379	1,366	1,341	1,364	1,329	1,274
2007	1,249	1,249	1,233	1,218	1,218	1,188	1,256	1,227	1,174	1,245	1,222	1,222
2008	1,200	1,145	1,105	0,974	0,958	1,009	1,134	1,270	1,270	1,250	1,165	1,228
2009	1,064	1,087	1,136	1,190	1,190	1,190	1,475	1,513	1,513	1,567	1,462	1,648
2010	1,932	1,932	1,848	1,598	1,598	1,633	1,564	1,485	1,413	1,313	1,361	1,267
2011	1,225	1,148	1,148	1,000	1,000	1,000	1,000	0,985	1,138	1,260	1,270	1,290
2012	1,311	1,250	1,212	1,203	1,176	1,176	1,111	1,081	1,026	1,154	1,154	1,154
2013	1,139	1,169	1,200	1,250	1,250	1,250	1,250	1,389	1,389	1,449	1,449	1,389
2014	1,351	1,458	1,458	1,400	1,382	1,329	1,386	1,438	1,494	1,533	1,575	1,575
2015	1,513	1,474	1,474	1,474	1,438	1,438	1,474	1,474	1,402	1,474	1,513	1,513
2016	1,513	1,420	1,456	1,456	1,322	1,322	1,322	1,353	1,386	1,386	1,307	1,237
2017	1,210	1,247	1,247	1,247	1,247	1,247	1,247	1,340	1,413	1,458	1,373	1,321
2018	1,321	1,391	1,330	1,286	1,177	1,214	1,275	1,157	1,133	1,259	1,328	1,214
2019	1,206	1,214	1,214	1,145	1,320	1,361	1,333	1,379	1,429	1,481	1,593	1,544
2020	1,575	1,544	1,474	1,333								

ÜLKEMİZDE SÜT/YEM PARİTESİ – YIL ORTALAMASI

Yıl	Yıl Ortalaması
2006	1,379
2007	1,225
2008	1,142
2009	1,336
2010	1,579
2011	1,122
2012	1,167
2013	1,298
2014	1,448
2015	1,472
2016	1,373
2017	1,300
2018	1,257
2019	1,352
2020 (İlk 4 ay)	1,482

ÇİĞ SÜT / YEM PARİTESİ

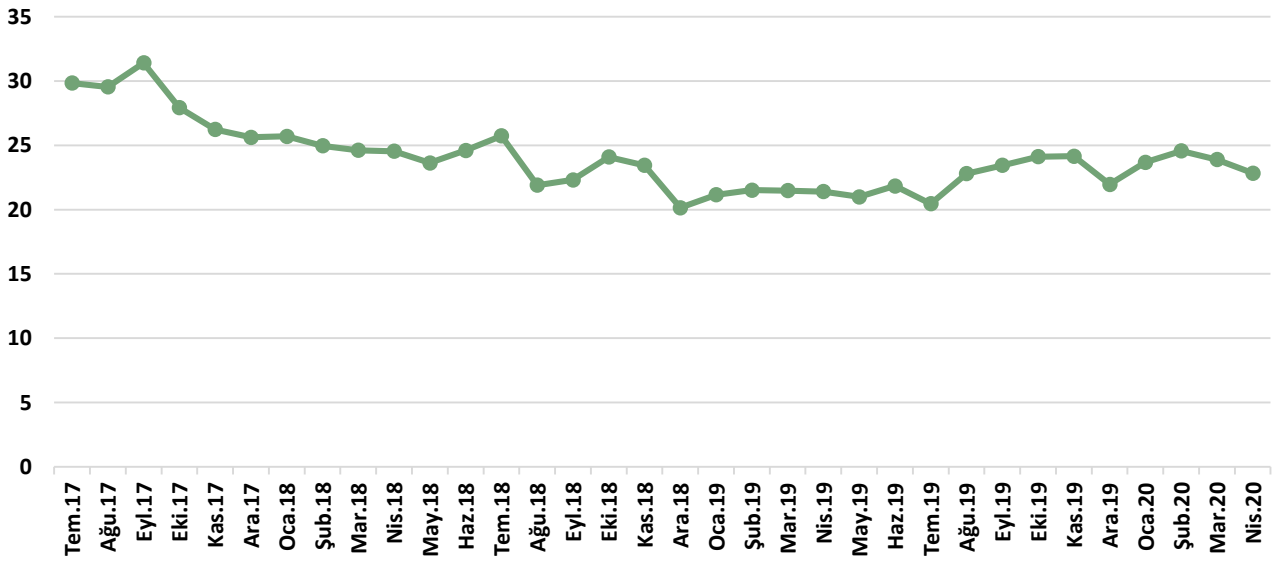


ÜLKEMİZDE DANA ETİ/YEM PARİTESİ

	ATB KARKAS FİYATLARI (TL/kg)	BESİ YEMİ (TL/kg)	DANA ETİ / YEM PARİTESİ
Oca.17	24,02	0,93	25,83
Şub.17	24,21	0,9	26,90
Mar.17	25,09	0,9	27,88
Nis.17	25,77	0,9	28,63
May.17	27,36	0,9	30,40
Haz.17	27,29	0,9	30,32
Tem.17	26,86	0,9	29,84
Ağu.17	26,59	0,9	29,54
Eyl.17	27,01	0,86	31,41
Eki.17	25,14	0,9	27,93
Kas.17	25,18	0,96	26,23
Ara.17	25,63	1	25,63
Oca.18	25,70	1	25,70
Şub.18	25,96	1,04	24,96
Mar.18	26,59	1,08	24,62
Nis.18	27,49	1,12	24,54
May.18	27,65	1,17	23,63
Haz.18	28,05	1,14	24,61
Tem.18	27,93	1,085	25,74
Ağu.18	27,37	1,25	21,90

Eyl.18	29,00	1,3	22,31
Eki.18	28,19	1,17	24,09
Kas.18	27,20	1,16	23,45
Ara.18	25,29	1,26	20,15
Oca.19	27,08	1,28	21,16
Şub.19	27,33	1,27	21,52
Mar.19	27,28	1,27	21,48
Nis.19	29,97	1,4	21,41
May.19	30,12	1,435	20,99
Haz.19	30,36	1,39	21,84
Tem.19	28,64	1,4	20,46
Ağu.19	30,78	1,35	22,80
Eyl.19	30,47	1,30	23,44
Eki.19	30,15	1,25	24,12
Kas.19	30,19	1,25	24,15
Ara.19	30,52	1,39	21,96
Oca.20	32,20	1,36	23,68
Şub.20	34,15	1,39	24,57
Mar.20	34,90	1,46	23,90
Nis.20	36,54	1,60	22,84

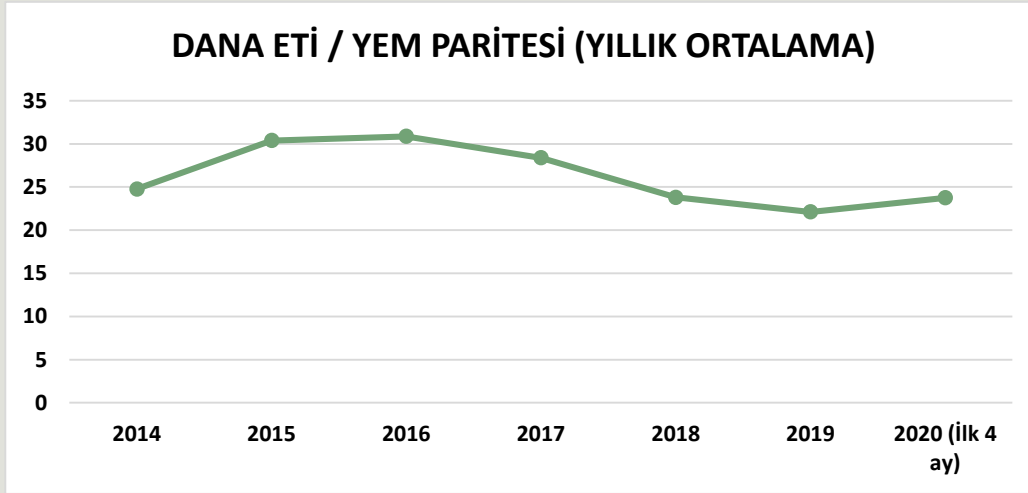
DANA ETİ / YEM PARİTESİ





YILLIK ORTALAMA DANA ETİ / YEM PARİTESİ

YIL	YILLIK ORTALAMA
2014	24,76
2015	30,39
2016	30,87
2017	28,38
2018	23,81
2019	22,11
2020 (İlk 4 ay)	23,75



AVRUPA YEM HAMMADDE FİYATLARI

MISIR FİYATLARI (EURO/TON)

ÜLKELER	30.04.2020	23.04.2020	16.04.2020	9.04.2020	2.04.2020
BELÇİKA- Brüksel (DEPPROD)	185	185	187	187	189
BULGARİSTAN- Pleven (DEPPROD)	145	145	145	141	141
ÇEK CUMHURİYETİ- Brno (DELPROCGEX)					
ALMANYA- Hamburg (DEPSILO)					
YUNANİSTAN- Serres (FGATE)					
İSPANYA- Leon (DEPSILO)	178	179	182	182	183
FRANSA- Bordeaux (DELPORT)	169	166	166	166	162
HIRVATİSTAN- Zagreb (DEPSILO)	144	141	152	144	138
İTALYA- Bologna (DELFIRST)	183	185	186	187	187
MACARİSTAN- Budapeşte (DELPORTGEX)					



HOLLANDA- Rotterdam (CIF)	187	187	185	185	185
AVUSTURYA- Viyana (DEPSILO)					
POLONYA- Slaski (DELFIRST)	158	154	147	149	144
POLONYA- Zachodni (DELFIRST)	161	159	155	152	150
PORTEKİZ- Lizbon (DEPPORT)	186	184	186	187	188
ROMANYA- Constanta (FOB)	169	173		195	164
ROMANYA- Oltenia (DEPSILO)	146	145	143		
SLOVENYA- Ljubljana (DELFIRST)	147	148	148	148	143
SLOVAKYA- Bratislava (DEPPROD)	137		133	128	
TÜRKİYE	181,82	180,37	180,63	183,97	180,54

YEMLİK BUĞDAY FİYATLARI (EURO/TON)

ÜLKELER	30.04.2020	23.04.2020	16.04.2020	9.04.2020	2.04.2020
BELÇİKA- Antwerpen (DEPPROD)					
BULGARİSTAN- Dobrich (DEPPROD)	169	169	169	159	159
ÇEK CUMHURİYETİ- Prag (DELFIRST)					
ALMANYA- Hamburg (DEPSILO)	205	200	196	198	195
FRANSA- Eure-et-Loir (DEPSILO)					
İRLANDA- Dublin (DELFIRST)	203	203	203	203	205
LETONYA- Jelgava (DELFIRST)	155		164	162	161
LİTVANYA- Vilnius (DELFIRST)	183	184	174	154	167
MACARİSTAN- Budapeşte (DELPORTGEX)					
HOLLANDA- Rotterdam (CIF)	203	208	207	203	206
AVUSTURYA- Wels (DEPSILO)					
AVUSTURYA- Viyana (DEPSILO)					
POLONYA- Kujawsko-Mazurski (DELFIRST)	188	181	171	170	163
POLONYA- Slaski (DELFIRST)	171	173	170	156	154
POLONYA- Zachodni (DELFIRST)	183	177	182	178	175
PORTEKİZ- Lizbon (DEPPORT)	215	217	215	217	218
ROMANYA- Oltenia (DEPSILO)	155	155			170
SLOVAKYA- Bratislava (DEPPROD)	135	135	146	137	
BİRLEŞİK KRALLIK- East Coast (FOB)		185	189		
BİRLEŞİK KRALLIK- Ortalama (FGATE)	175	173	177	175	172
TÜRKİYE	204,22	205,57	207,39	218,04	219,13

YEMLİK ARPA FİYATLARI (EURO/TON)

ÜLKELER	30.04.2020	23.04.2020	16.04.2020	9.04.2020	2.04.2020
BELÇİKA- Antwerpen (DEPPROD)					
BULGARİSTAN- Burgas (DEPPROD)	156	156	156	156	156
ÇEK CUMHURİYETİ- Prag (DELFIRST)					
ALMANYA- Hamburg (DEPSILO)	168	168	168	169	168
YUNANİSTAN- Selanik (FGATE)					



İSPANYA- Valladolid (DEPSILO)	173	175	179	180	180
FRANSA- Rouen (DELPORT)	166	163	163	170	173
İRLANDA- Dublin (DELFIRST)	180	185	185	178	178
İTALYA- Bologna (DELFIRST)	178	180	182	183	183
KIBRIS- Larnaca (DEPSILO)	190		200		208
LETONYA- Riga (DELFIRST)					
LİTVANYA- Vilnius (DELFIRST)	153	152	155	150	135
MACARİSTAN- Budapeşte (DELPORTGEX)					
HOLLANDA- Rotterdam (CIF)	170	173	170	171	173
AVUSTURYA- Wels (DEPSILO)					
AVUSTURYA- Viyana (DEPSILO)	135	136	136	137	140
POLONYA- Zachodni (DELFIRST)	153	153	141	147	148
PORTEKİZ- Lizbon (DEPPORT)		187	186		
ROMANYA- Muntenia (DEPSILO)	144				150
SLOVAKYA- Bratislava (DEPPROD)	130	135	133	132	
FİNLANDİYA- Naantali (DELPORT)	127	127	127	130	130
BİRLEŞİK KRALLIK- East Coast (FOB)	154		163	161	156
BİRLEŞİK KRALLIK- Ortalama (FGATE)	145	147	149	149	142
TÜRKİYE	176,55	177,72	179,29	182,61	181,92

YEMLİK YULAF FİYATLARI (EURO/TON)

ÜLKELER	30.04.2020	23.04.2020	16.04.2020	9.04.2020	2.04.2020
BELÇİKA- Antwerpen (DEPPROD)					
ALMANYA- Hamburg (DEPSILO)					
LİTVANYA- Vilnius (DELFIRST)	122				141
POLONYA- Zachodni (DELFIRST)					
FİNLANDİYA- Seinäjoki (DELFIRST)	150	150	150	145	145

	Fiyat Dönem Etiketleri								
FGATE	Üretici fiyatı								
DEPPROD	Çiftlikten veya üretim alanından çıkış- kamyonda veya diğer ulaşım araçlarında								
DELFIRST	İlk müşteriye teslimat- silo veya işleme tesisi- kamyonda veya diğer ulaşım araçlarında								
DEPSILO	Silodan çıkış- depolamadan sonra- kamyonda veya diğer ulaşım araçlarında								
DELPROC	Bir aracıdan sonra işleyiciye teslimat								
DELPORT	Limana teslimat- tren veya kamyon veya mavnla ile liman silosuna gönderilen tahıl								
FOB	Güvertede teslim- uluslararası ticaret terimleri- resmi tanım http://www.iccwbo.org/incoterms/id3040/index.html								
CIF	Maliyet, sigorta ve nakliye- uluslararası ticaret terimleri- resmi tanım http://www.iccwbo.org/incoterms/id3040/index.html								
DEPPORT	Yere (liman) gönderim, yükü boşaltılmış, kamyonun ayrıldığı liman								
-GEX	tahıl değişim kotasyonu								

Tüm fiyatlar KDV hariç toptan satış fiyatlarıdır.



4. 2020 NİSAN AYINDA RESMÎ GAZETE'DE YAYINLANAN MEVZUAT İCMALİ

- **1 Nisan 2020 / Veteriner Tıbbi Ürünler Hakkında Yönetmelikte Değişiklik Yapılmasına Dair Yönetmelik**
- **3 Nisan 2020 / Küçük ve Orta Ölçekli Sanayi İşletmelerinin Geliştirilmesi ve Desteklenmesi Amacıyla KOSGEB Tarafından Uygun Koşullarda Finansal Destek Sağlanması Hakkında Kararda Değişiklik Yapılmasına Dair Karar (Karar Sayısı: 2350)**
- **8 Nisan 2020 / Tarım Sigortaları Havuzu Çalışma Usul ve Esasları Hakkında Yönetmelikte Değişiklik Yapılmasına Dair Yönetmelik**
 - MADDE 1 – 18/5/2006 tarihli ve 26172 sayılı Resmi Gazete’de yayımlanan Tarım Sigortaları Havuzu Çalışma Usul ve Esasları Hakkında Yönetmeliğin 17nci maddesinin ikinci fıkrası aşağıdaki şekilde değiştirilmiştir:
(2) Kurulca belirlenecek işletme bedeli;
a) 0 – 100 milyon TL için %6’dan,
b) 100 – 200 milyon TL için %5’ten,
c) 200 – 300 milyon TL için %4’ten,
d) 300 – 400 milyon TL için %3’ten,
e) 400 milyon TL’den fazlası için %2’den fazla olamaz.
- **14 Nisan 2020 / Cumhurbaşkanlığı Tarafından Yapılan Atamalar Hakkında Kararlar (Karar: 2020/127, 128, 129, 130, 131, 132, 133, 134, 135, 136, 137, 138, 139)**
 - Tarım ve Orman Bakanlığı Bitkisel Üretim Genel Müdürü Fuat Fikret AKTAŞ, 3 sayılı Cumhurbaşkanlığı Kararnamesinin 4üncü maddesi gereğinden görevden alınmıştır.
- **15 Nisan 2020 / Tarımsal Yayım ve Danışmanlık Hizmetlerine Destekleme Ödemesi Yapılması Hakkında Tebliğ (Tebliğ No: 2019/49)’de Değişiklik Yapılmasına Dair Tebliğ (No: 2020/11)**
 - MADDE 1 – 23/11/2019 tarihli ve 30957 sayılı Resmî Gazete’de yayımlanan Tarımsal Yayım ve Danışmanlık Hizmetlerine Destekleme Ödemesi Yapılması Hakkında Tebliğ (Tebliğ No: 2019/49)’e aşağıdaki geçici madde eklenmiştir.

“Covid-19 salgını tedbirleri

GEÇİCİ MADDE 1 – (1) Dünya Sağlık Örgütü tarafından pandemi ilan edilen Covid-19 salgını nedeniyle alınması gereken tedbirler kapsamında;



a) Bu Tebliğin 6 ncı maddesinin üçüncü fıkrasının (a) bendi gereğince tarımsal danışmanlık hizmeti sunan serbest tarım danışmanları ile kuruluşlarda istihdam edilen tarım danışmanlarınca yapılması gereken işletme kontrollerinden salgın nedeniyle yapılamayanlar; salgın ile ilgili alınan tedbirlerin bitiminden itibaren her ay bir ziyaret yapmak üzere, yılın sonuna kadar tamamlanabilir.

b) Bu Tebliğin 7 nci maddesinin birinci fıkrasının (b) bendi gereğince tarımsal danışmanlık hizmeti sunan kişi ve kuruluşlar 2020 yılı için en az bir defa denetlenir.

c) Bu Tebliğin 9 uncu maddesi hükümlerince tarımsal danışmanlık hizmeti sunan kişi ve kuruluşlarca yetkili kişiler aracılığı ile il müdürlüğüne teslim edilecek banka teminat mektubu verilme süresi 15/4/2020 tarihinden itibaren üç ay süre ile ertelenir. Bu süre gerektiğinde Bakanlıkça uzatılabilir.”

• **17 Nisan 2020 / 7244 Sayılı Yeni Koronavirüs (Covid-19) Salgınının Ekonomik ve Sosyal Hayata Etkilerinin Azaltılması Hakkında Kanun ile Bazı Kanunlarda Değişiklik Yapılmasına Dair Kanun**

➤ Süre uzatımı, toplantı erteleme ve uzaktan çalışma

MADDE 2 – (1) Yeni koronavirüs (Covid-19) salgını kaynaklı zorlayıcı sebep gerekçesiyle;

a) 10/2/2005 tarihli ve 5300 sayılı Tarım Ürünleri Lisanslı Depoculuk Kanunu kapsamında verilmiş olup 2020 yılı içinde geçerlilik süresi dolacak olan lisansların geçerlilik süresi bir yıl uzatılmıştır.

ç) 4/11/2004 tarihli ve 5253 sayılı Dernekler Kanunu ve 22/11/2001 tarihli ve 4721 sayılı Türk Medeni Kanununa göre dernekler tarafından verilecek bildirim ve beyannameler ile dernek genel kurul toplantıları 31/7/2020 tarihine kadar ertelenir. Bu süre, 3 aya kadar İçişleri Bakanınca uzatılabilir. Ertelenen genel kurul toplantıları, erteleme sona erdiği tarihten itibaren 30 gün içinde yapılır. Mevcut organların görev, yetki ve sorumlulukları erteleme süresi sonrasında yapılacak ilk genel kurula kadar devam eder.

d) 24/4/1969 tarihli ve 1163 sayılı Kooperatifler Kanunu kapsamındaki genel kurul toplantıları 31/7/2020 tarihine kadar ertelenir. Bu süre, ilgili Bakan tarafından 3 aya kadar uzatılabilir. Ertelenen genel kurul toplantıları, erteleme sona erdiği tarihten itibaren üç ay içinde yapılır. Mevcut organların görev, yetki ve sorumlulukları erteleme süresi sonrasında yapılacak ilk genel kurula kadar devam eder.

e) 11/6/2010 tarihli ve 5996 sayılı Veteriner Hizmetleri, Bitki Sağlığı, Gıda ve Yem Kanunu ile 29/6/2004 tarihli ve 5200 sayılı Tarımsal Üretici Birlikleri Kanunu kapsamındaki genel kurul toplantıları 31/7/2020 tarihine kadar ertelenir. Bu süre, Tarım ve Orman Bakanınca 3 aya kadar uzatılabilir. Ertelenen genel kurul toplantıları, erteleme sona erdiği tarihten



itibaren üç ay içinde yapılır. Mevcut organların görev, yetki ve sorumlulukları erteleme süresi sonrasında yapılacak ilk genel kurula kadar devam eder.

f) 18/5/2004 tarihli ve 5174 sayılı Türkiye Odalar ve Borsalar Birliği ile Odalar ve Borsalar Kanununun 61 inci maddesi uyarınca 2020 yılı Mayıs ayı içinde yapılması gereken Birlik Genel Kurulu, bir sonraki yıl Genel Kurulu ile birlikte yapılır.

➤ MADDE 14 – 6585 sayılı Kanuna aşağıdaki ek madde eklenmiştir.

“Fahiş fiyat artışı, stokçuluk ve Haksız Fiyat Değerlendirme Kurulu

EK MADDE 1 – (1) Üretici, tedarikçi ve perakende işletmeler tarafından bir mal veya hizmetin satış fiyatında fahiş artış yapılamaz.

(2) Üretici, tedarikçi ve perakende işletmeler tarafından piyasada darlık yaratıcı, piyasa dengesini ve serbest rekabeti bozucu faaliyetler ile tüketicinin mallara ulaşmasını engelleyici faaliyetlerde bulunulamaz.

(3) Üretici, tedarikçi ve perakende işletmelerin fahiş fiyat artışı ve stokçuluk uygulamalarına yönelik düzenlemeler yapmak, gerektiğinde denetim ve incelemelerde bulunarak idari para cezası uygulamak ve her türlü tedbiri almak amacıyla Haksız Fiyat Değerlendirme Kurulu oluşturulur. Başkanlığı, İç Ticaret

Genel Müdürü tarafından yürütülen Kurul;

a) Tüketicinin Korunması ve Piyasa Gözetimi Genel Müdürü,

b) Esnaf, Sanatkârlar ve Kooperatifçilik Genel Müdürü,

c) Adalet Bakanlığı, Hazine ve Maliye Bakanlığı, Sanayi ve Teknoloji Bakanlığı ile Tarım ve Orman Bakanlığı tarafından görevlendirilen birer Genel Müdür,

ç) İlgili İç Ticaret Genel Müdür Yardımcısı,

d) Türkiye Odalar ve Borsalar Birliği ile Türkiye Esnaf ve Sanatkârları Konfederasyonu tarafından görevlendirilen birer üye,

e) Üretici ve tüketici örgütleri ile perakende sektörünü temsilen birer üye, olmak üzere on üç üyeden oluşur.

(4) Kurul ihtiyaç halinde Başkanın çağrısı üzerine; Başkan dâhil en az yedi üye ile toplanır ve toplantıya katılanların salt çoğunluğu ile karar alır. Oyların eşit olması halinde Başkanın oy kullandığı tarafın çoğunluğu sağladığı kabul edilir. Kurulun kararları Bakanlıkça uygulanır.

(5) Kurulun sekretarya hizmetleri İç Ticaret Genel Müdürlüğü tarafından yerine getirilir.

(6) Kurulun oluşumu, görevleri, çalışma usul ve esasları, sekretarya hizmetleri ve Kurula ilişkin diğer hususlar yönetmelik ile belirlenir.”



- **18 Nisan 2020 / Hububat ve Bakliyat İthalatında Tarife Kontenjanı Uygulanması Hakkında Kararda Değişiklik Yapılmasına İlişkin Karar (Karar Sayısı: 2421)**

- 15/1/2019 tarihli ve 649 sayılı Cumhurbaşkanlığı Kararı ile yürürlüğe konulan Hububat ve Bakliyat İthalatında Tarife Kontenjanı Uygulanması Hakkında Kararın 2nci maddesi aşağıdaki şekilde değiştirilmiştir:

MADDE 2 – (1) 1inci maddede belirtilen tarife kontenjanları kapsamında yapılacak ithalatta %0 oranında gümrük vergisi ve/veya ek mali yükümlülük, bunun dışında yapılacak ithalatta ise İthalat Rejimi Kararı çerçevesinde söz konusu maddeler için tespit edilen gümrük vergisi ve/veya ek mali yükümlülük oranları uygulanır.

“MADDE 1 – (1) 14/2/2010 tarihli ve 2010/339 sayılı Bakanlar Kurulu Kararı ile yürürlüğe konulan “İthalatta Kota ve Tarife Kontenjanı İdaresi Hakkında Karar” çerçevesinde aşağıdaki tabloda gümrük tarife pozisyonları (GTP) ve isimleri belirtilen maddeler için karşılıklarında gösterilen miktarlarda tarife kontenjanları açılmış olup, söz konusu kontenjanlar Toprak Mahsulleri Ofisi Genel Müdürlüğüne tahsis edilmiştir.”

GTP	Madde İsmi	Tarife Kontenjanı Miktarı (Ton)
07.13	Kuru baklagiller (kabuksuz) (taneleri ikiye ayrılmış, tane kabukları çıkarılmış olsun olmasın)	100.000
10.01	Buğday ve mahlut	1.500.000
10.03	Arpa	700.000
10.05	Mısır	700.000
10.06	Pirinç	100.00

- **18 Nisan 2020 / İthalat Rejimi Kararına Ek Karar (Karar Sayısı: 2422)**

- MADDE 1 - 20/12/1995 tarihli ve 95/7606 sayılı Bakanlar Kurulu Kararı ile yürürlüğe konulan İthalat Rejimi Kararının eki I sayılı listedeki 12nci fasıl başlıklı tablonun altında yer alan (8) numaralı dipnot aşağıdaki şekilde değiştirilmiştir.

“(8) Gümrük vergisi 31 Mayıs 2020 (bu tarih dahil) tarihine kadar %9 (Bosna-Hersek ve Kosova için %0, Singapur için %9) olarak, 1 Haziran-30 Haziran 2020 (bu tarihler dahil) arasındaki dönemde ise %13 (Bosna-Hersek ve Kosova için %0, Singapur için %13) olarak uygulanır.”



- MADDE 2 – Aynı Kararın eki I sayılı listedeki 13üncü ve 15inci başlıklı tablonun altında yer alan (I) numaralı dipnot aşağıdaki şekilde değiştirilmiştir.

“(1) Gümrük vergisi 31 Mayıs 2020 (bu tarih dahil) tarihine kadar %18 (Kosova için %0) olarak, 1 Haziran-30 Haziran 2020 (bu tarihler dahil) arasındaki dönemde ise %30 (Kosova için %0) olarak uygulanır.”

- **21 Nisan 2020 / Cumhurbaşkanlığı Tarafından Yapılan Atamalar Hakkında Kararlar (Karar : 2020/143, 144, 145, 146, 147, 148, 149, 150, 151, 152, 153, 154, 155, 156)**

- Tarım ve Orman Bakanlığı;
 - ✓ Doğa Koruma ve Milli Parklar Genel Müdürü Yusuf KANDAZOĞLU,
 - ✓ Bilgi İşlem Dairesi Başkanı Selçuk KAVASOĞLU3 sayılı Cumhurbaşkanlığı Kararnamesinin 2 ve 4üncü maddeleri gereğince görevden alınmıştır.
- Tarım ve Orman Bakanlığı’nda açık bulunan Rehberlik ve Teftiş Başkanlığı’na, 3 sayılı Cumhurbaşkanlığı Kararnamesinin 2 ve 3üncü maddeleri gereğince Başmüfettiş Çağlayan ODABAŞ atanmıştır.
- Tarım ve Orman Bakanlığı;
 - ✓ Bartın İl Tarım ve Orman Müdürü Abdulsettar BAYRAM,
 - ✓ Yozgat İl Tarım Müdürü Ziyaattin Özdemir3 sayılı Cumhurbaşkanlığı Kararnamesinin 2nci maddesi gereğince görevden alınmıştır.

- **21 Nisan 2020 / Sperma, Ovum ve Embriyo Üretim Merkezlerinin Kuruluş ve Çalışma Esasları Hakkında Yönetmelikte Değişiklik Yapılmasına Dair Yönetmelik**

- Yönetmeliğe aşağıdaki ek madde eklenmiştir.

“Başvuru alma
EK MADDE 1 – (1) Kuruluş izninde istenen beyanname, vaziyet planı ve detaylı ve teknik kurallara göre hazırlanmış proje belgeler hariç bu Yönetmelik kapsamındaki faaliyetlerin sunumunda, gerekli alt yapının sağlanması halinde başvurular elektronik ortamdan alınabilir. Başka kurum ve kuruluşlar tarafından elektronik ortamda sunulan bilgi ve belgeler başvurudan talep edilmez.”

- **24 Nisan 2020 / Cumhurbaşkanlığı Tarafından Yapılan Atamalar Hakkında Kararlar (Karar: 2020/163, 164, 165, 166, 167, 168, 169, 170, 171, 172, 173)**

- Tarım ve Orman Bakanlığı’nda açık bulunan İzmir İl Tarım ve Orman Müdürlüğüne, 3 sayılı Cumhurbaşkanlığı Kararnamesinin 2 ve 3üncü maddeleri gereğince Mustafa ÖZEN atanmıştır.



- **28 Nisan 2020 / İyi Tarım Uygulamaları Hakkında Yönetmelikte Değişiklik Yapılmasına Dair Yönetmelik**

- MADDE 1 – 7/12/2010 tarihli ve 27778 sayılı Resmî Gazete’de yayımlanan İyi Tarım Uygulamaları Hakkında Yönetmeliğin 31 inci maddesine aşağıdaki fıkra eklenmiştir.

“(4) Deprem, sel, yangın ve salgın hastalık gibi kontrol işlemlerinin, kontrol ve sertifikasyon kuruluşlarınca gerçekleştirilmesini engelleyecek nitelikte mücbir sebeplerin ortaya çıkması halinde, yıllık kontrol sıklığı, haberli ve habersiz kontrol sayısı ile sertifikaların geçerlilik sürelerine ilişkin kontrol ve sertifikasyon hizmetlerinin usul ve esasları Bakanlıkça düzenlenebilir.”

- **28 Nisan 2020 / Organik Tarımın Esasları ve Uygulanmasına İlişkin Yönetmelikte Değişiklik Yapılmasına Dair Yönetmelik**

- MADDE 1 – 18/8/2010 tarihli ve 27676 sayılı Resmî Gazete’de yayımlanan Organik Tarımın Esasları ve Uygulanmasına İlişkin Yönetmeliğe aşağıdaki ek madde eklenmiştir.

“Mücbir sebeplerle düzenleme

EK MADDE 2 – (1) Deprem, sel, yangın ve salgın hastalık gibi kontrol işlemlerinin yetkilendirilmiş kuruluşlarca gerçekleştirilmesini engelleyecek nitelikte mücbir sebeplerin ortaya çıkması halinde, yıllık kontrol sıklığı, haberli ve habersiz kontrol sayısı ile sertifikaların geçerlilik sürelerine ilişkin kontrol ve sertifikasyon hizmetlerinin usul ve esasları Bakanlıkça düzenlenebilir.”

- **28 Nisan 2020 / Suni Tohumlama, Tabii Tohumlama ve Embriyo Transferi Faaliyetleri Hakkında Yönetmelikte Değişiklik Yapılmasına Dair Yönetmelik**

- MADDE 2 – Aynı Yönetmeliğe aşağıdaki ek madde eklenmiştir.

“Başvuru alma

EK MADDE 1 – (1) Bu Yönetmelik kapsamındaki faaliyetlerin sunumunda, gerekli alt yapının sağlanması halinde başvurular elektronik ortamdan alınabilir ve başka kurum ve kuruluşlar tarafından elektronik ortamda sunulan bilgi ve belgeler başvurudan talep edilmez.”

- **28 Nisan 2020 / Türk Gıda Kodeksi Bitki Adı ile Anılan Yağlar Tebliği (Tebliğ No: 2012/29)’nde Değişiklik Yapılmasına Dair Tebliğ (No: 2020/8)**



• **30 Nisan 2020 / Hayvan ve Ürünlerin Ülkeye Girişinde Ön Bildirim ve Veteriner Kontrollerine Dair Yönetmelikte Değişiklik Yapılmasına Dair Yönetmelik**

- MADDE 1 – 17/12/2011 tarihli ve 28145 sayılı Resmî Gazete'de yayımlanan Hayvan ve Ürünlerin Ülkeye Girişinde Ön Bildirim ve Veteriner Kontrollerine Dair Yönetmeliğe aşağıdaki geçici madde eklenmiştir.

“Olağanüstü durum

GEÇİCİ MADDE 2 – (1) Dünya Sağlık Örgütü tarafından pandemi ilan edilen Covid-19 salgını nedeniyle, bu Yönetmeliğin orijinal veteriner giriş belgesinin sevkiyata eşlik etmesi hususlarını düzenleyen hükümleri ve Belge Kontrolleri başlıklı EK-3'ün 2 nci maddesi gereğince aranan orijinal sertifika ya da belge yerine, ihracatçı ülkedeki kısıtlamalar nedeni ile mümkün olmaması halinde, üç ay içerisinde resmi otorite tarafından orijinal sertifika ya da belgenin renkli olarak taranmış nüshasının elektronik ortamda gönderilmesi halinde kontrole ilişkin diğer işlemler tesis edilir. Bu süre gerektiğinde Bakanlıkça uzatılabilir.”

• **30 Nisan 2020 / Hayvansal Ürün İthalatında Kontrol Belgesi Onaylanması ve İthalat Aşamasında Sunulması Gereken Belgeler Hakkında Tebliğ (Tebliğ No: 2012/12)'de Değişiklik Yapılmasına Dair Tebliğ (No: 2020/12)**

- MADDE 1 – 19/2/2012 tarihli ve 28209 sayılı Resmî Gazete'de yayımlanan Hayvansal Ürün İthalatında Kontrol Belgesi Onaylanması ve İthalat Aşamasında Sunulması Gereken Belgeler Hakkında Tebliğ (Tebliğ No: 2012/12)'e aşağıdaki geçici madde eklenmiştir.

“Olağanüstü durum

GEÇİCİ MADDE 1 – (1) Dünya Sağlık Örgütü tarafından pandemi ilan edilen Covid-19 salgını nedeniyle, bu Tebliğin 7 nci maddesi gereğince ithalatçı veya sevkiyattan sorumlu kişinin sunması gereken belgelerden orijinal veteriner sağlık sertifikasını, ihracatçı ülkedeki kısıtlamalar nedeni ile sunamaması halinde; üç ay içerisinde resmi otorite tarafından orijinal veteriner sağlık sertifikasının renkli olarak taranmış nüshasının elektronik ortamda gönderilmesi durumunda kontrole ilişkin diğer işlemler