



## SETBİR BÜLTEN / NİSAN 2023

### İçindekiler

1. Süt Sektörü
2. Kırmızı Et Sektörü
3. Yem Sektörü
4. 2023 Nisan Ayında Resmî Gazetede Yayınlanan Mevzuat İcmali
5. Mayıs Ayı Sektörel Etkinlik Takvimi



## 1. SÜT SEKTÖRÜ

### ÇİĞ SÜT ÜRETİM İSTATİSTİKLERİ, 2020-2022

2021 yılında 23 milyon 200 bin 306 ton olan çığ süt üretim tahmini, 2022 yılında %7,1 azalarak 21 milyon 563 bin 492 ton oldu. Bir önceki yıla göre manda sütü üretimi %31,5, keçi sütü üretimi %13,2, inek sütü üretimi %6,8 ve koyun sütü üretimi %6,7 azaldı.

Çığ süt üretiminin 2022 yılında %92,3'ünü inek sütü, %4,9'unu koyun sütü, %2,5'ini keçi sütü ve %0,2'sini manda sütü oluşturdu.

#### Çığ süt üretimi, 2020-2022 (Ton)

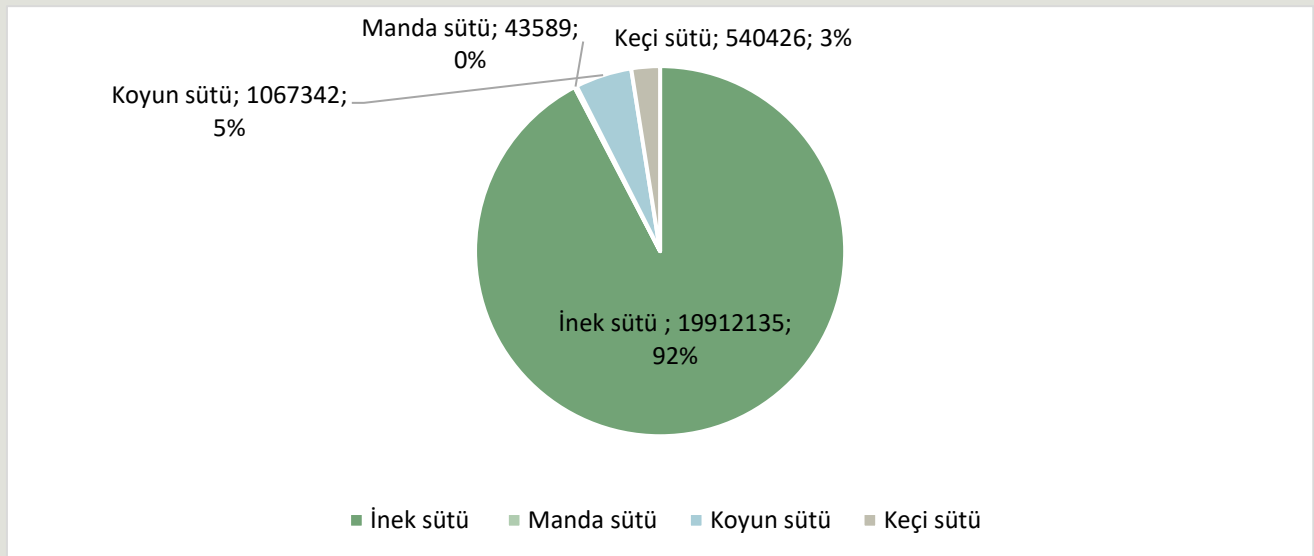
Yıl	Toplam	İnek	Manda	Koyun	Keçi
2020	23 503 790	21 749 342	63 767	1 101 065	589 617
2021	23 200 306	21 370 116	63 643	1 143 762	622 785
2022	21 563 492	19 912 135	43 589	1 067 342	540 426

Kaynak: TÜİK, Çığ Süt Üretim İstatistikleri, 2022

Rakamlar yuvarlamadan dolayı toplamı vermeyebilir.

**Açıklama:** Süt üretim tahminleri 2020 yılına kadar Tarım ve Orman Bakanlığı tarafından İstatistik Bilgi Sistemi (İBS) aracılığı ile derlenen hayvan sayıları ile 2001 yılında yapılan Tarım Sayımından elde edilen sağılma oranları ve süt verim katsayıları kullanılarak hesaplanmıştır. 2020 yılı ve sonrası süt üretimi ise TÜİK tarafından örnekleme yoluyla seçilen 40 binden fazla tarımsal işletmeye uygulanan Tarımsal İşletmelerde Hayvansal Üretim Araştırması'ndan (TİHA) elde edilmiştir.

#### Çığ Süt Üretim Türlerine Göre Dağılımı (%)

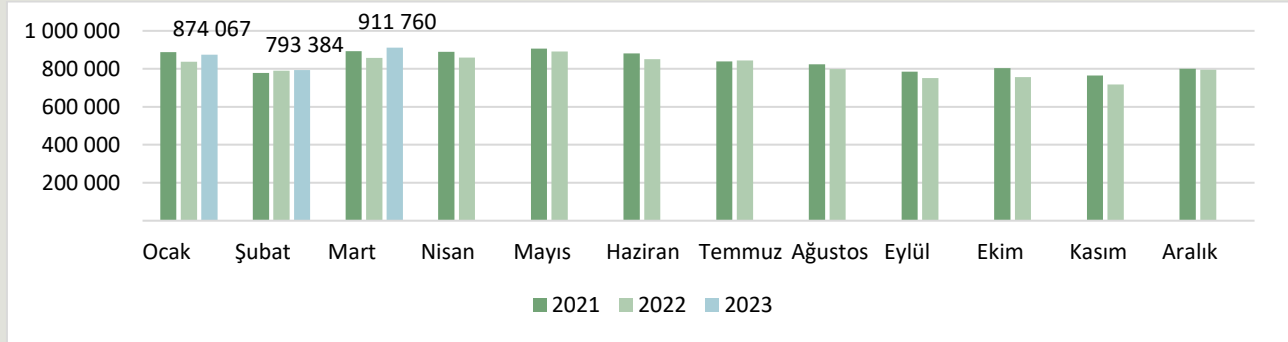


## ÜLKEMİZDE YILLARA VE AYLARA GÖRE SANAYİ TARAFINDAN TOPLANAN İNEK SÜTÜ (TON)

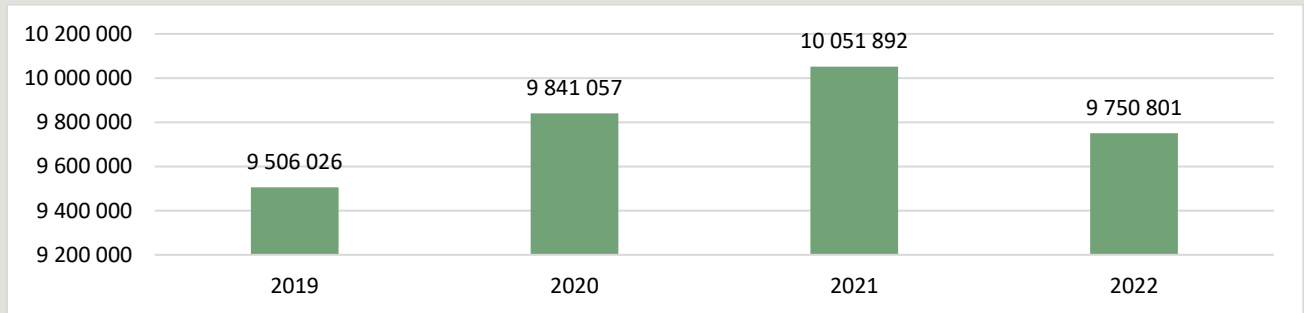
Ticari süt işletmelerince 911 bin 760 ton inek sütü toplandı. Ticari süt işletmeleri tarafından toplanan inek sütü miktarı, Mart ayında bir önceki yılın aynı ayına göre %6,2; Ocak-Mart döneminde ise bir önceki yılın aynı dönemine göre %3,8 arttı.

Mart ayında bir önceki yılın aynı ayına göre içme sütü üretimi %10,9, inek peyniri üretimi %3,4 ve yoğurt üretimi %2,9 artarken; ayran üretimi %2,9, tereyağı üretimi %28,2 azaldı. Ocak-Mart döneminde ise bir önceki yılın aynı dönemine göre, içme sütü üretimi %10,7, inek peyniri üretimi %7,7, yoğurt üretimi %2,4 ve ayran üretimi %1,2 artarken; tereyağı üretimi %25,5 azaldı.

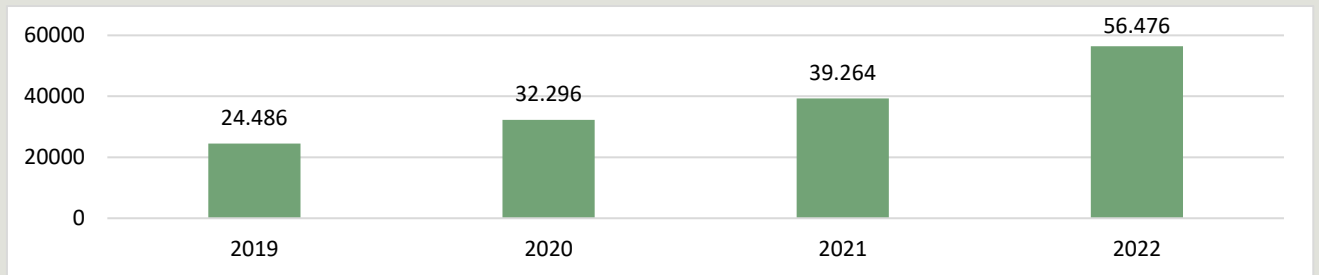
### AYLARA GÖRE SANAYİ TARAFINDAN TOPLANAN İNEK SÜTÜ (TON)



### YILLARA GÖRE SANAYİ TARAFINDAN TOPLANAN İNEK SÜTÜ (TON)



### YILLARA GÖRE ÇİFTLİKLERDEN TOPLANAN KREMA (TON)



Kaynak: TÜİK



## Süt ve süt ürünleri yıllık üretim miktarı ve değişim oranları, 2021, 2022

	Miktar (ton)		Değişim oranı (%)
	2021	2022	%
<b>Koyun sütü</b>	28 609	23 488	-17,9
<b>Keçi sütü</b>	45 762	36 281	-20,7
<b>Manda sütü</b>	3 168	3 871	22,2
<b>İçme sütü</b>			
Pastörize tam yağlı süt	88 147	130 504	48,1
Pastörize yarım yağlı süt	2 864	1 691	-41,0
Pastörize yağsız süt	c	433	-
UHT tam yağlı süt	690 375	659 813	-4,4
UHT yarım yağlı süt	641 156	605 116	-5,6
UHT yağsız süt	58 522	71 057	21,4
<b>Kaymak</b>			
Kaymak yağ içeriği <=% 29	853	821	-3,7
Kaymak yağ içeriği >% 29	40 277	30 520	-24,2
<b>Süt tozu</b>			
Tam yağlı süt tozu	39 225	44 625	13,8
Yarım yağlı süt tozu	1 597	c	-
Yağsız süt tozu	85 678	82 535	-3,7
<b>Peynir (süt kategorisine göre)</b>			
İnek peyniri	728 777	694 408	-4,7
Koyun peyniri	1 016	1 927	89,7
Keçi peyniri	236	305	28,9
Manda peyniri	159	260	63,4
Karışık süttten elde edilen peynir	24 642	16 713	-32,2
<b>Peynir (sertlik derecesine göre)</b>			
Yumuşak peynirler	94 526	104 698	10,8
Orta yumuşaklıkta peynirler	246 577	198 762	-19,4
Sert peynirler	146 534	157 432	7,4
Orta sertlikte peynirler	252 397	234 819	-7,0
Ekstra sert peynirler	9 024	5 252	-41,8
Kesilmiş süttten elde edilen peynirler	5 772	12 650	119,2
<b>Peynir altı suyu ve yayık altı suyu</b>			
Sıvı halde	1 047 105	1 016 241	-2,9
Konsantre halde	c	20 650	-
Toz ya da blok halinde	53 510	27 891	-47,9

TÜİK, Süt ve Süt Ürünleri Üretimi, 2022

Dondurma ve sütlü tatlı üreten işletmeler dahil değildir.

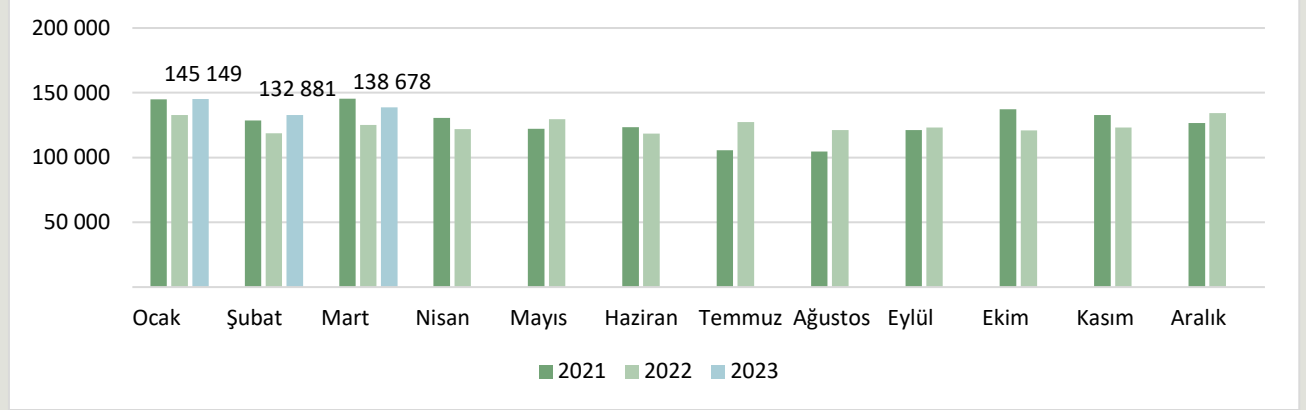
Bazı mevsimlik çalışan ve yıl içinde kapanan işletmelere ulaşılamadığından yıllık bilgileri alınamamıştır. Dolayısıyla aylık ve yıllık anket toplamlarında farklılıklar olabilir.

- Bilgi yoktur.

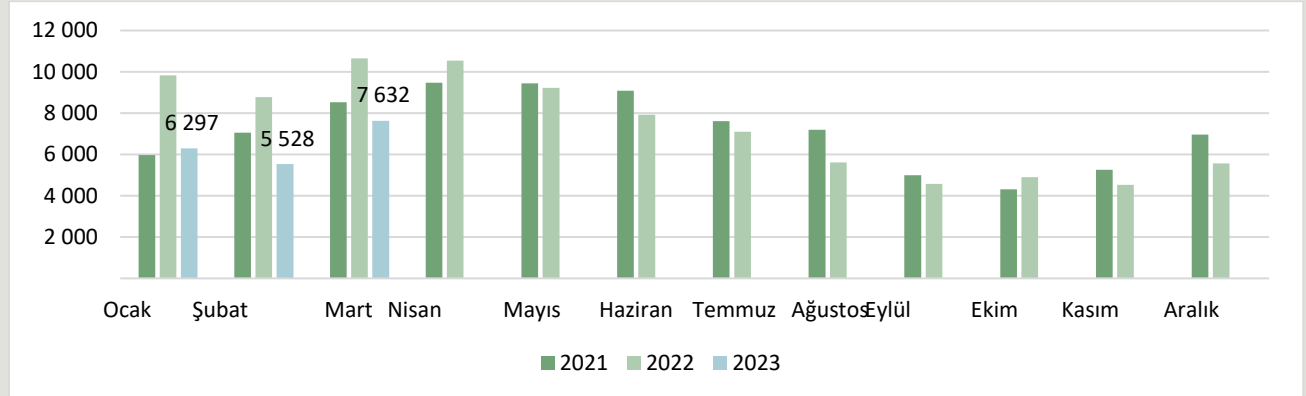
c Gizli veri.

## SÜT ÜRÜNLERİ ÜRETİMİ

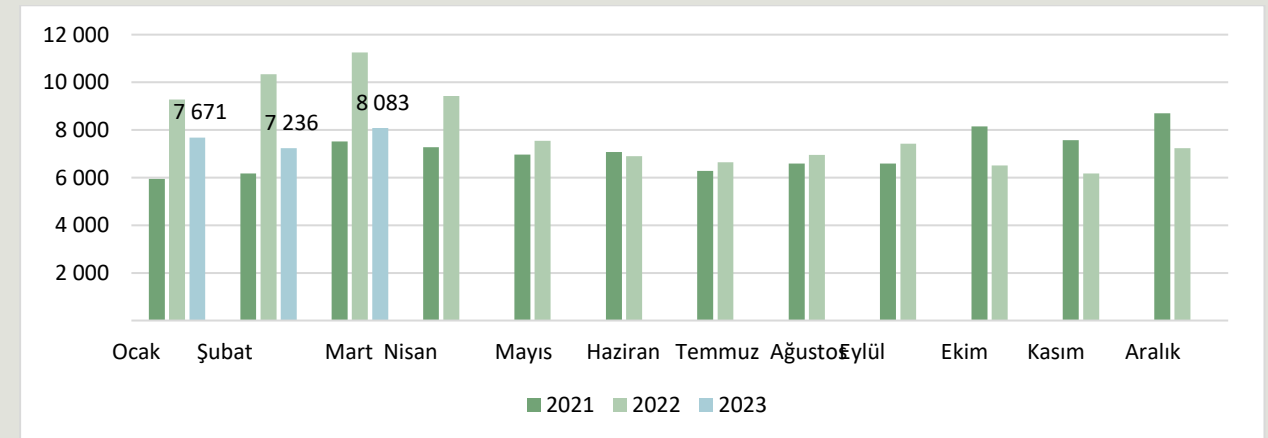
### İÇME SÜTÜ ÜRETİMİ (TON)



### YAĞSIZ SÜTTOZU ÜRETİMİ (TON)

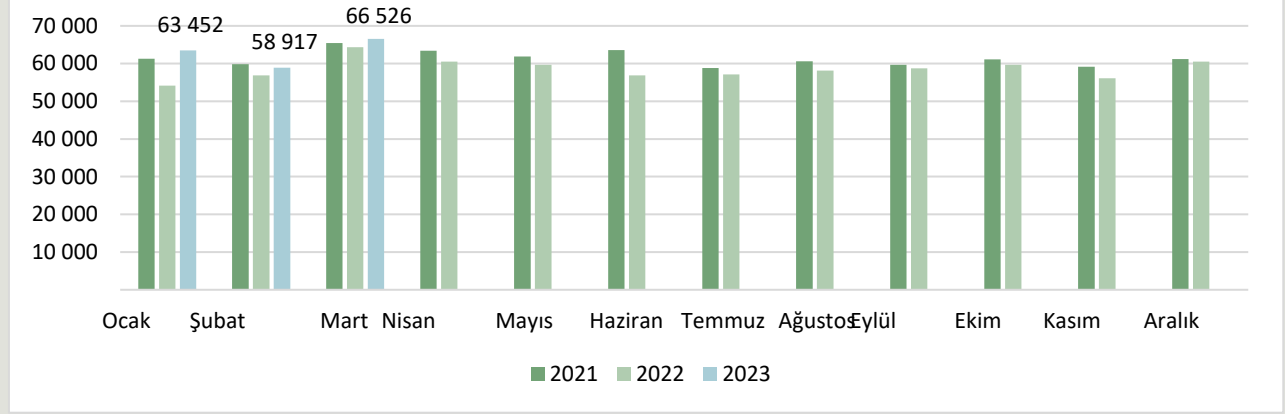


### TEREYAĞI ÜRETİMİ (TON)

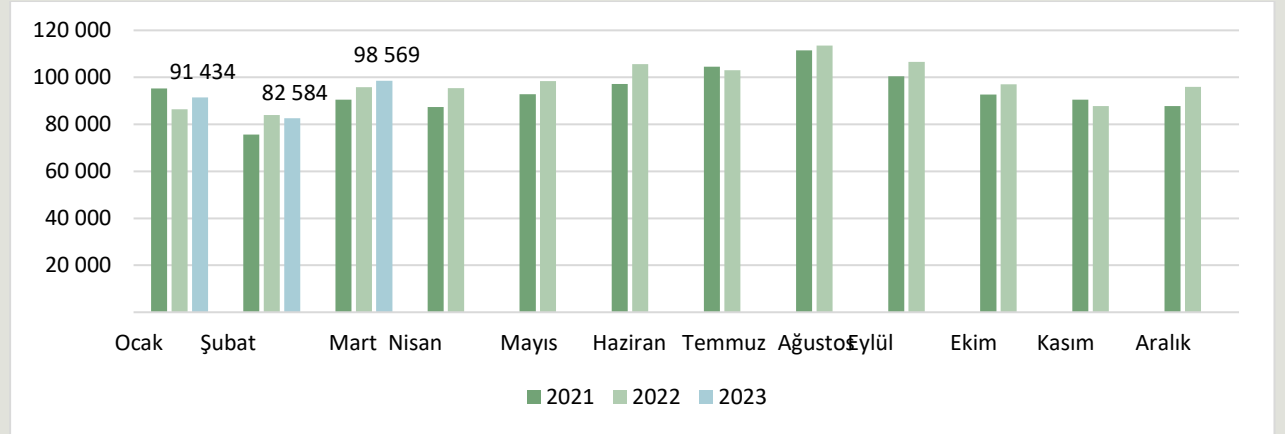


Kaynak: TÜİK

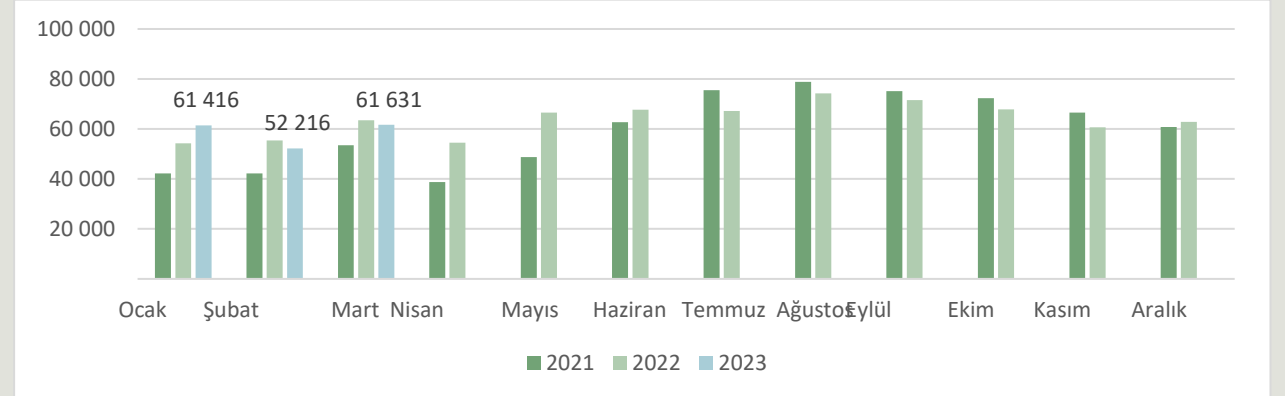
### İNEK PEYNİRİ ÜRETİMİ (TON)



### YOĞURT ÜRETİMİ (TON)



### AYRAN ÜRETİMİ (TON)



Kaynak: TÜİK

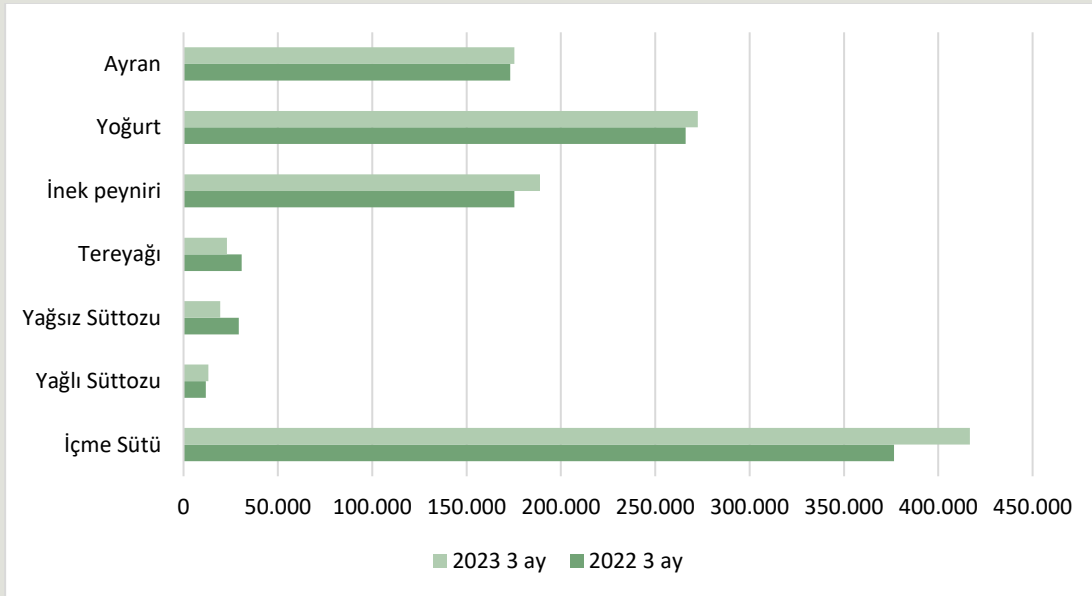


## ÜLKEMİZDE YILLAR BAZINDA SÜT ÜRÜNLERİ ÜRETİMİ (TON)

	İçme Sütü	Yağlı Süttozu	Yağsız Süttozu	Tereyağı	İnek peyniri	Diğer türlerin peynirleri	Yoğurt	Ayran
2013	1.298.059	38.926	39.951	41.515	574.138	26.128	1.081.409	560.101
2014	1.310.534	51.268	59.811	45.817	603.547	29.303	1.101.253	598.877
2015	1.378.601	46.350	66.158	51.831	637.643	28.297	1.123.017	626.831
2016	1.444.979	45.964	78.229	57.610	638.398	22.580	1.173.577	684.527
2017	1.548.881	45.238	87.732	59.449	662.151	27.758	1.172.195	717.334
2018	1.661.785	46.263	63.237	65.856	722.425	33.584	1.198.793	730.705
2019	1.468.616	34.508	66.513	73.656	671.497	28.106	1.136.043	698.330
2020	1.613.197	35.571	69.470	78.610	739.770	27.371	1.113.779	587.828
2021	1.523.176	41.221	86.089	84.826	735.733	27.533	1.125.958	716.882
2022	1.496.558	45.388	89.227	95.655	702.868	19.873	1.169.321	766.278
2023 3 ay	416.708	13.084	19.457	22.990	188.895	3.645	272.587	175.263

Kaynak: TÜİK

## 2022 3 AY VE 2023 3 AY SÜT VE SÜT ÜRÜNLERİ ÜRETİMLERİ KARŞILAŞTIRMASI





### ÜLKEMİZDE SÜT ÜRÜNLERİ DIŞ TİCARETİ (TON)

	İhracat Miktar (ton)	İhracat (Dolar)
<b>2017</b>	191.638	335.341.510
<b>2018</b>	192.130	325.240.975
<b>2019</b>	208.151	356.850.975
<b>2020</b>	182.091	336.784.791
<b>2021</b>	233.062	487.323.949
<b>2022</b>	192.440	573.510.266
<b>2023 3 ay</b>	25.539	78.467.402

	İthalat Miktar (ton)	İthalat (Dolar)
<b>2017</b>	20.918	90.603.891
<b>2018</b>	20.518	90.733.864
<b>2019</b>	19.479	80.339.409
<b>2020</b>	18.399	69.384.782
<b>2021</b>	13.327	45.755.082
<b>2022</b>	11.576	53.369.505
<b>2023 3 ay</b>	4.190	23.249.086

### ÜLKEMİZDE SÜT ÜRÜNLERİ DIŞ TİCARETİ (GTİP BAZINDA)

Yıl	HS6	HS6 adı	İhracat Miktar (kg)	İthalat Miktar (kg)	İhracat Dolar	İthalat Dolar
<b>2022</b>	40110	Süt ve krema; katı yağ <= %1, konsantre edilmemiş, ilave şeker veya diğer tatlandırıcı madde içermeyen	907.867	44	803.587	116
	40120	Süt ve krema; %1 < katı yağ <= %6, konsantre edilmemiş, ilave şeker veya diğer tatlandırıcı madde içermeyen	11.808.239	37	8.331.151	40
	40140	Süt ve krema; %6 < katı yağ <= %10, konsantre edilmemiş, ilave şeker veya diğer tatlandırıcı madde içermeyen	783.565	1	959.766	5
	40150	Süt ve krema; katı yağ > %10, konsantre edilmemiş, ilave şeker veya diğer tatlandırıcı madde içermeyen	2.660.053	669.996	8.000.531	2.228.989
	40210	Süt ve krema (toz, granül veya diğer katı şekillerde); katı yağ <= % 1.5, konsantre edilmiş veya ilave şeker ya da diğer	42.309.847	146.212	150.854.024	685.239
	40221	Süt ve krema (toz, granül veya diğer katı şekillerde); katı yağ > %1.5, konsantre edilmiş, ilave şeker-tatlandırıcı içer	1.715.230	23	7.930.265	204





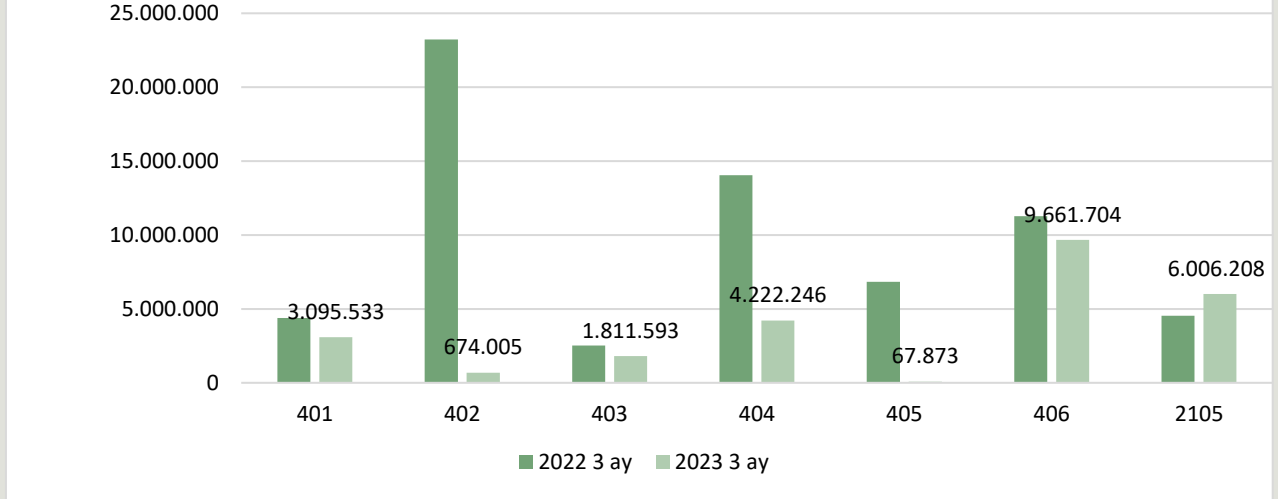
	40229	Süt ve krema (toz, granül veya diğer katı şekillerde); katı yağ > %1.5, konsantre edilmiş, ilave şeker-tatlandırıcı içer	94.022	90	292.168	166
	40291	Süt ve krema (katı şekillerde olanlar HARIÇ); konsantre edilmiş, ilave şeker-tatlandırıcı içermeyen	651.453	5	2.340.985	45
	40299	Süt ve krema (katı şekillerde olanlar HARIÇ); konsantre edilmiş, ilave şeker veya tatlandırıcı içerenler	1.519.771	299	2.780.645	1.261
	40320	Yoğurt; aromalandırılmamış, ilave meyva, sert kabuklu meyve, kakao, çikolata, baharat, kahve, bitki, hububat veya ekmek	5.994.579	1.276	4.748.772	4.002
	40390	Yaykaltı, pıhtılaştırılmış süt ve krema, kefir veya diğer fermente edilmiş veya asitliği arttırılmış süt ve krema	2.587.473	446.587	5.396.396	1.137.764
	40410	Peynir altı suyu ve modifiye edilmiş peynir altı suyu	39.535.543	1.048.499	55.218.678	1.476.942
	40490	Diğer tabii süt ürünleri	311.952	757.029	381.689	1.599.477
	40510	Tereyağı	12.430.655	782.799	65.873.539	4.796.510
	40520	Sürülerek yenilen süt ürünleri (% 39 =<katı yağ <% 80)	280.503	3	1.535.273	16
	40590	Sütten elde edilen diğer yağlar	571.194	55.677	3.614.526	416.420
	40610	Taze peynirler (olgunlaştırılmamış veya preslenmemiş) (peyniraltı suyundan yapılmış peynirler dahil) ve pıhtılaştırılmı	14.538.832	114.591	51.030.971	330.380
	40620	Rendelenmiş/toz haline getirilmiş her cins peynir	5.572.681	96.121	27.834.439	700.543
	40630	Eritme peynirler (rendelenmemiş/toz haline getirilmemiş)	9.617.382	541.223	31.925.110	2.618.058
	40640	Mavi küflü peynirler ve Penicillium roqueforti ile elde edilen küf içeren diğer peynirler	1.282	208.787	7.831	1.232.430
	40690	Diğer peynirler	14.809.421	6.194.173	75.493.882	33.942.906
	210500	Dondurma ve yenilen diğer buzlar	23.738.283	512.343	68.156.038	2.197.992
	<b>Yıl toplamı:</b>		192.439.827	11.575.815	573.510.266	53.369.505
<b>Yıl</b>	<b>HS6</b>	<b>HS6 adı</b>	<b>İhracat Miktar (kg)</b>	<b>İthalat Miktar (kg)</b>	<b>İhracat Dolar</b>	<b>İthalat Dolar</b>
<b>2023 (3 AY)</b>	40110	Süt ve krema; katı yağ <= %1, konsantre edilmemiş, ilave şeker veya diğer tatlandırıcı madde içermeyen	163.604	1	176.188	12
	40120	Süt ve krema; %1 < katı yağ <= %6, konsantre edilmemiş, ilave şeker veya diğer tatlandırıcı madde içermeyen	2.272.814	21.005	1.931.458	36.638
	40140	Süt ve krema; %6 < katı yağ <= %10, konsantre edilmemiş, ilave şeker veya diğer tatlandırıcı madde içermeyen	157.210	0	193.992	0
	40150	Süt ve krema; katı yağ > %10, konsantre edilmemiş, ilave şeker veya diğer tatlandırıcı madde içermeyen	501.905	184.233	1.853.015	944.898



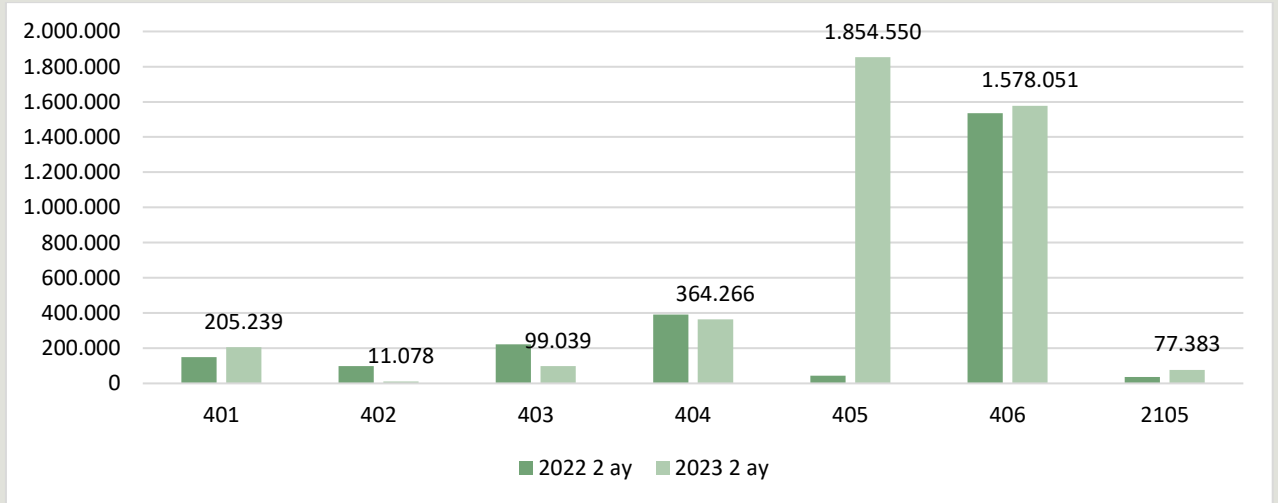
40210	Süt ve krema (toz, granül veya diğer katı şekillerde); katı yağ ≤ % 1.5, konsantre edilmiş veya ilave şeker ya da diğer	119.453	10.850	216.184	64.636
40221	Süt ve krema (toz, granül veya diğer katı şekillerde); katı yağ > %1.5, konsantre edilmiş, ilave şeker-tatlandırıcı içer	24.000	0	128.521	0
40229	Süt ve krema (toz, granül veya diğer katı şekillerde); katı yağ > %1.5, konsantre edilmiş, ilave şeker-tatlandırıcı içer	0	33	0	59
40291	Süt ve krema (katı şekillerde olanlar HARIÇ); konsantre edilmiş, ilave şeker-tatlandırıcı içermeyen	273.291	0	843.564	0
40299	Süt ve krema (katı şekillerde olanlar HARIÇ); konsantre edilmiş, ilave şeker veya tatlandırıcı içerenler	257.261	195	605.734	330
40320	Yoğurt; aromalandırılmamış, ilave meyva, sert kabuklu meyve, kakao, çikolata, baharat, kahve, bitki, hububat veya ekmek	1.307.609	37	1.317.330	143
40390	Yayıktalı, pıhtılaştırılmış süt ve krema, kefir veya diğer fermente edilmiş veya asitliği arttırılmış süt ve krema	503.984	99.002	1.205.389	389.165
40410	Peynir altı suyu ve modifiye edilmiş peynir altı suyu	4.220.650	771	5.005.253	953
40490	Diğer tabii süt ürünleri	1.596	363.495	14.682	785.251
40510	Tereyağı	33.557	1.845.127	302.545	10.360.506
40520	Sürülerek yenilen süt ürünleri (% 39 =<katı yağ <% 80)	9.088	0	74.281	0
40590	Sütten elde edilen diğer yağlar	25.228	9.423	187.741	88.602
40610	Taze peynirler (olgunlaştırılmamış veya preslenmemiş) (peyniraltı suyundan yapılmış peynirler dahil) ve pıhtılaştırılmış	4.534.069	86.267	15.638.446	192.897
40620	Rendelenmiş/toz haline getirilmiş her cins peynir	1.169.715	14.794	6.573.059	163.798
40630	Eritme peynirler (rendelenmemiş/toz haline getirilmemiş)	1.179.218	48.972	4.930.206	332.336
40640	Mavi küflü peynirler ve Penicillium roqueforti ile elde edilen küf içeren diğer peynirler	188	51.115	1.487	352.052
40690	Diğer peynirler	2.778.514	1.376.903	17.674.733	9.192.593
210500	Dondurma ve yenilen diğer buzlar	6.006.208	77.383	19.593.594	344.217
<b>Yıl toplamı:</b>		<b>25.539.162</b>	<b>4.189.606</b>	<b>78.467.402</b>	<b>23.249.086</b>

Kaynak: TÜİK

## ÜLKEMİZDE SÜT ÜRÜNLERİ İHRACATI 2022 3 AY VE 2023 3 AY KARŞILAŞTIRMASI (GTİP BAZINDA, DOLAR)



## ÜLKEMİZDE SÜT ÜRÜNLERİ İTHALATI 2022 3 AY VE 2023 3 AY KARŞILAŞTIRMASI (GTİP BAZINDA, DOLAR)



### GTİP Numaraları Açıklaması:

- 0401 - Süt ve krema (konsantre edilmemiş, ilave şeker veya diğer tatlandırıcı madde içermeyen)
- 0402 - Süt, krema (konsantre edilmiş, ilave şeker veya diğer tatlandırıcı madde içerenler)
- 0403 - Yayıltı altı süt, pıhtılaştırılmış süt ve krema, yoğurt, kefir veya diğer fermente edilmiş veya asitliği artırılmış süt ve krema
- 0404 - Peynir altı suyu ve tabii süt bileşenlerinden ibaret diğer ürünler
- 0405 - Sütten elde edilen yağlar, sürülerek yenilen süt ürünleri
- 0406 - Peynir ve pıhtılaştırılmış ürünler
- 2105 - Dondurma ve yenilen diğer buzlar



## ÜLKEMİZDE ÇİĞ SÜT REFERANS FİYATLARI (TL/L)

DÖNEMLER	2021	Minimum Değerler	
		Yağ (%)	Protein (%)
1 Ocak – 30 Nisan 2021	2,80	3,6	3,2
1 Mayıs – 30 Haziran 2021	A Sınıfı 2,90	3,5 ve üzeri	3,1 ve üzeri
	B Sınıfı 2,85	3,2≤ yağ değeri<3,5	3≤protein değeri<3,1
	C Sınıfı 2,80	Yağ değeri<3,2	2,9≤protein değeri<3
1 Temmuz – 30 Eylül 2021	3,20*	3,5	3,1
1 Ekim – 7 Aralık 2021	3,20*	3,6	3,2
8 Aralık – 31 Aralık 2021	4,70**	2019/64 sayılı Çiğ İnek Sütünün Sınıflandırılmasına İlişkin Tebliği ile belirlenen A Sınıfı çiğ süt döneminde ait protein ve yağ değerleri baz alınacaktır.	
DÖNEMLER	2022	Yağ (%)	Protein (%)
1 Ocak – 31 Mart 2022	4,70**	2019/64 sayılı Çiğ İnek Sütünün Sınıflandırılmasına İlişkin Tebliği ile belirlenen A Sınıfı çiğ süt döneminde ait protein ve yağ değerleri baz alınacaktır.	
1 Nisan – 15 Mayıs 2022	5,70***	2019/64 sayılı Çiğ İnek Sütünün Sınıflandırılmasına İlişkin Tebliği ile belirlenen A Sınıfı çiğ süt döneminde ait protein ve yağ değerleri baz alınacaktır.	
15 Mayıs – 13 Ekim 2022	7,5****	2019/64 sayılı Çiğ İnek Sütünün Sınıflandırılmasına İlişkin Tebliği ile belirlenen A Sınıfı çiğ süt döneminde ait protein ve yağ değerleri baz alınacaktır.	
14 Ekim -	8,50	%3,6 yağ ve %3,2 protein içeriğine sahip çiğ süt tavsiye satış fiyatı. Soğutma, nakliye ve diğer cari giderler üretici tarafından karşılandığı takdirde bu giderler üreticiye ilave olarak ödenecektir.	

\*Yağ ve protein oranlarındaki her bir diziyem (%0,1'lik değişim) için ± 5 Kuruş fark uygulanacaktır.

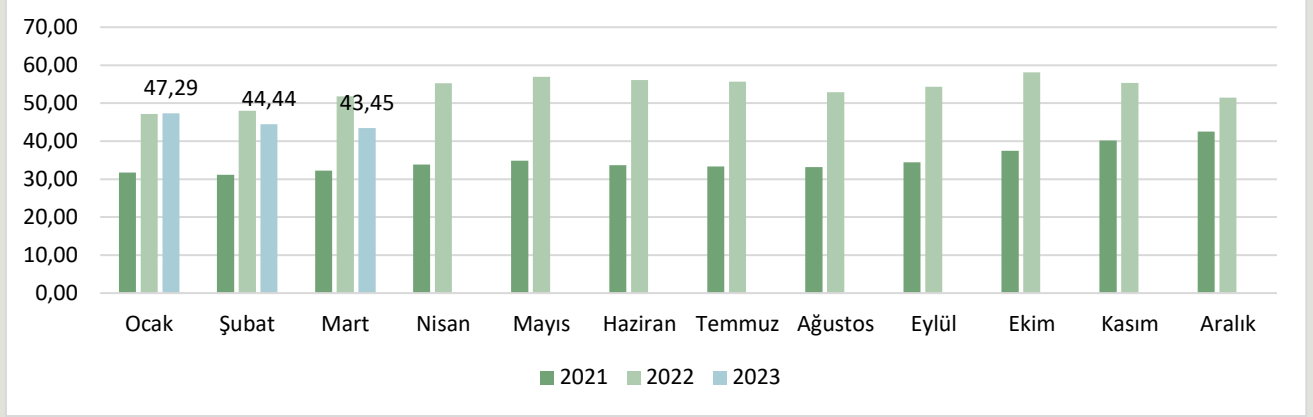
\*\* Yağ ve protein oranlarındaki her bir diziyem (0,1'lik değişim) için ± 7 Kuruş fark uygulanacaktır.

\*\*\* Yağ ve protein oranlarındaki her bir diziyem (0,1'lik değişim) için ± 8 Kuruş fark uygulanacaktır.

\*\*\*\*Baz alınan yağ ve protein oranlarındaki her bir diziyem (0,1'lik değişim) için ± 10 Kuruş fark uygulanacaktır.

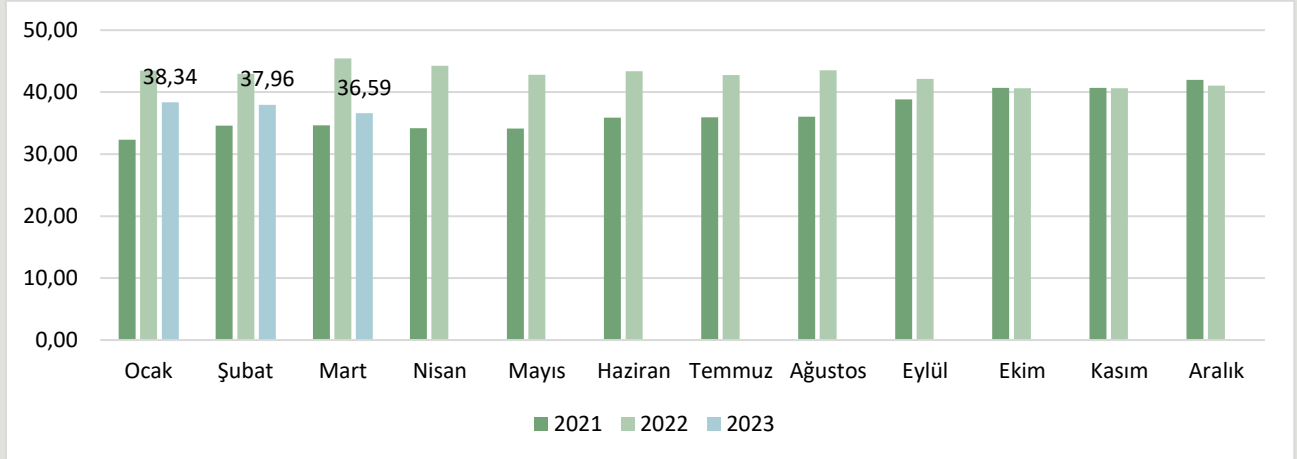
## BAZI ÜLKELERDE ÇİĞ SÜT FİYATLARI

### ABD ÇİĞ SÜT FİYATLARI (Euro/100 kg)



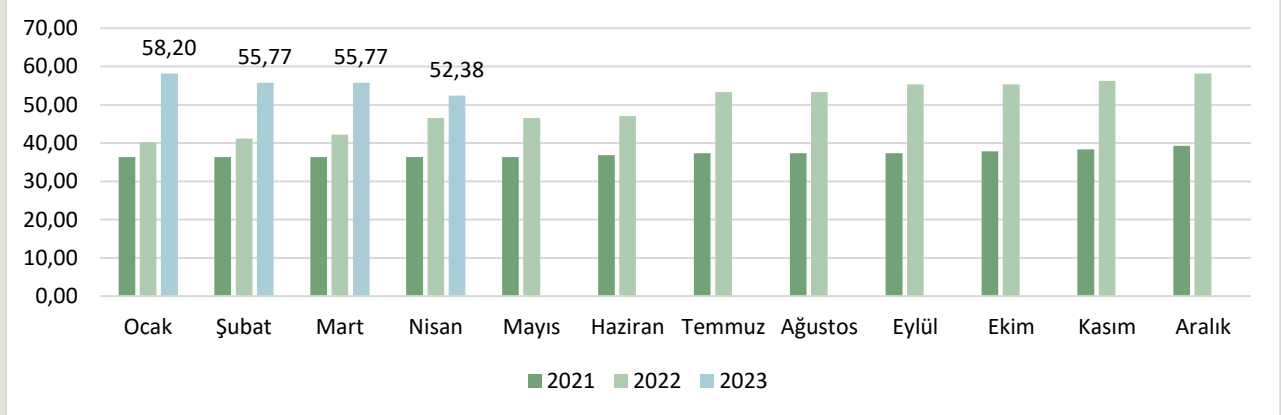
Vergi dâhil değildir. Yağ: ortalama %3,7

### YENİ ZELANDA ÇİĞ SÜT FİYATLARI (Euro/100 kg)



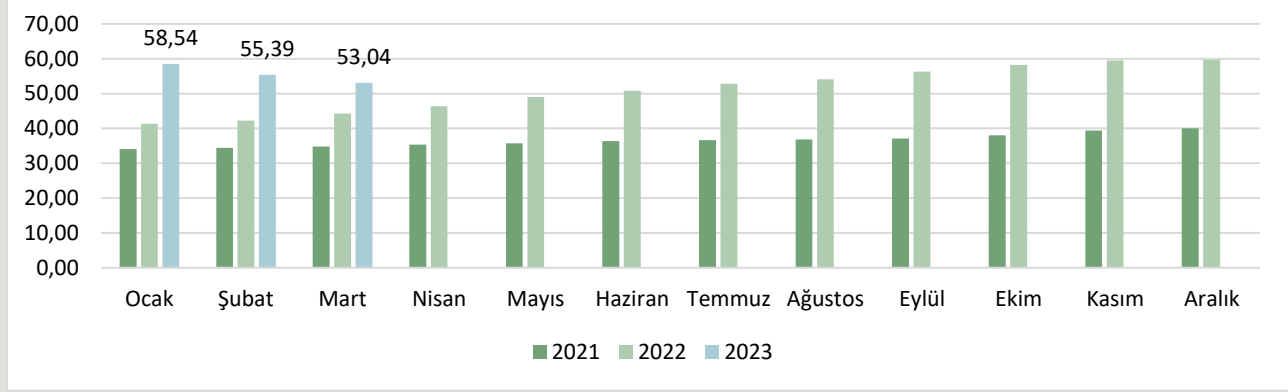
Yağ: %4,2, Protein: %3,4

### İTALYA (LOMBARDY) ÇİĞ SÜT FİYATLARI (Euro/100 kg)



Yağ: %3,7, Protein: %3,25

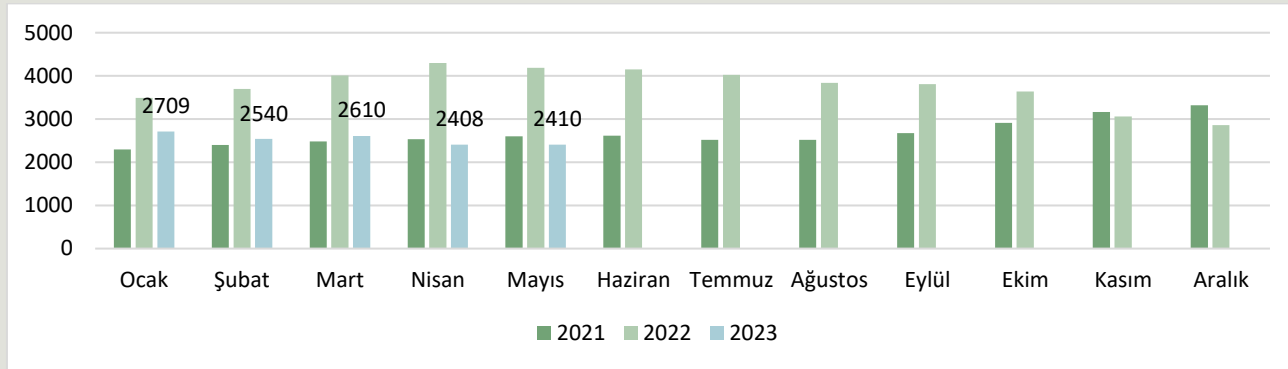
### ALMANYA (BAVERIA) ÇİĞ SÜT FİYATLARI (Euro/100 kg)



Yağ: %4,0, Protein: %3,4

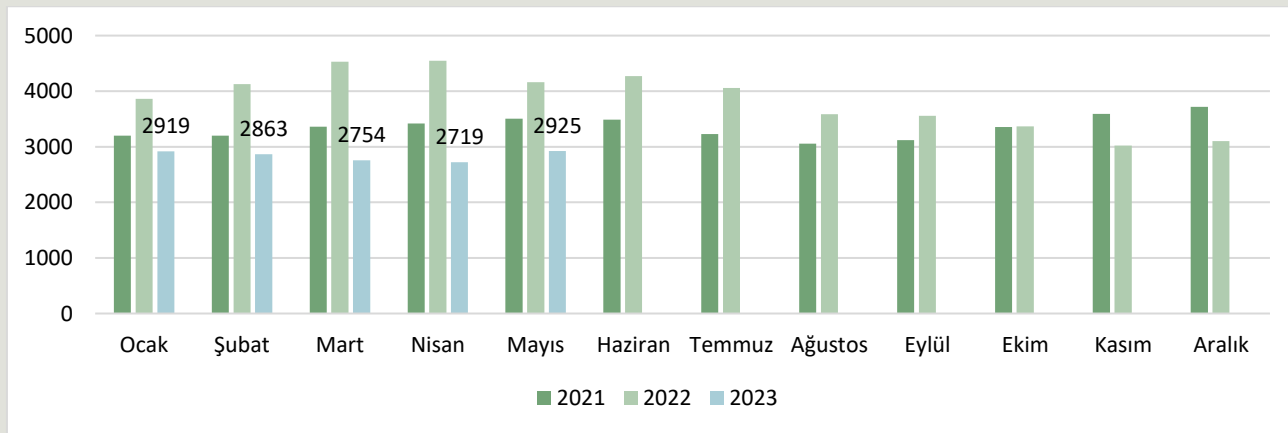
### BAZI ÜLKELERDE SÜT ÜRÜNLERİ FİYATLARI

#### ALMANYA YAĞSIZ SÜTTOZU FİYATLARI (Euro/ton)

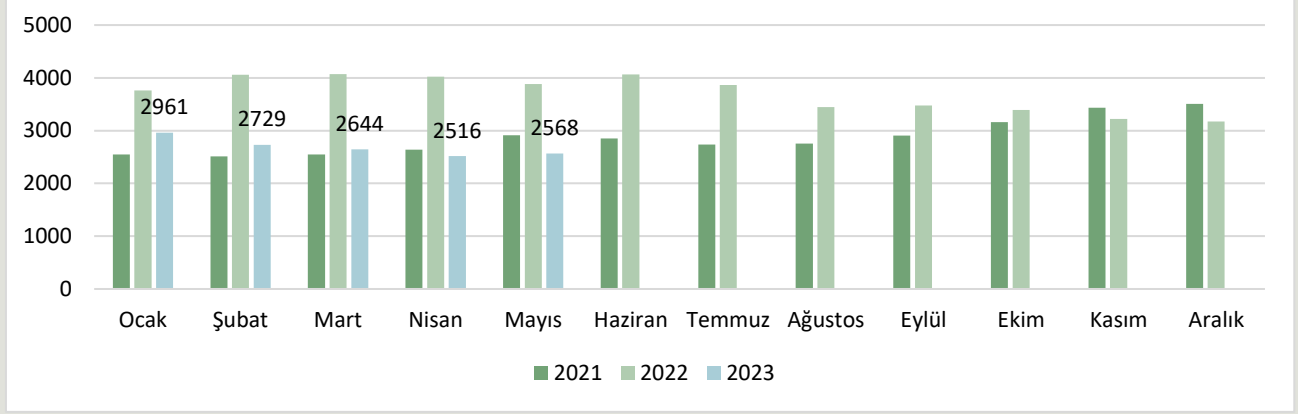


2480 Euro = 2709 USD

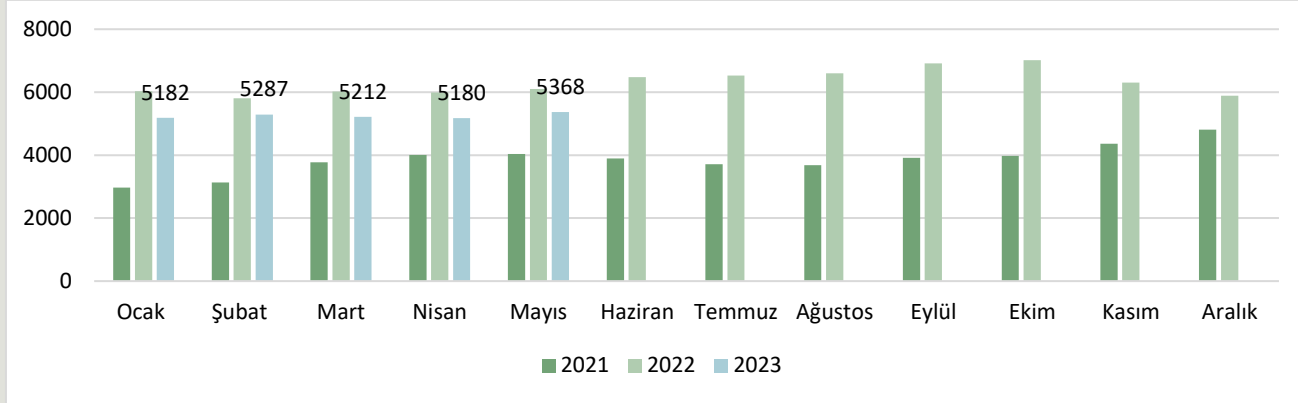
#### OKYANUSYA YAĞSIZ SÜTTOZU FİYATLARI (Dolar/ton)



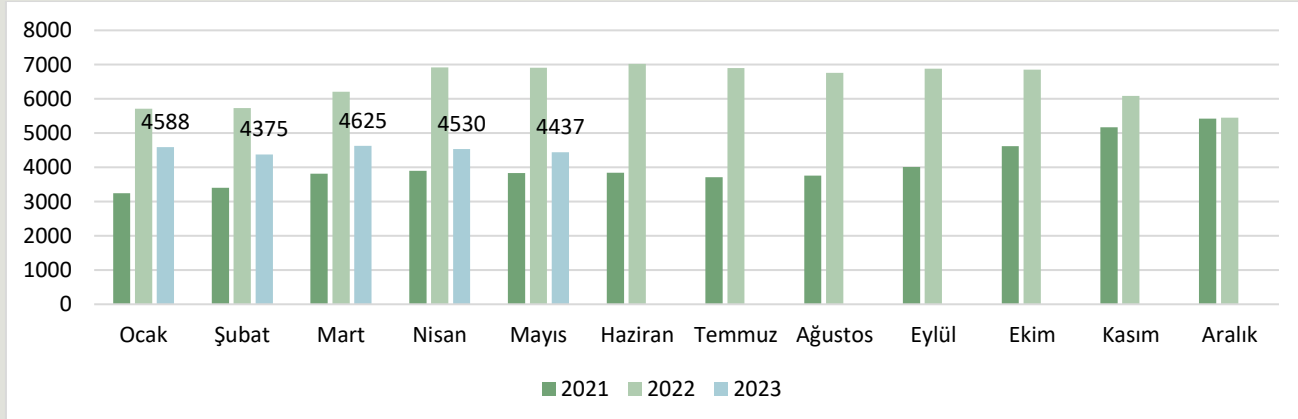
### ABD YAĞSIZ SÜTTOZU FİYATLARI (Dolar/Ton)



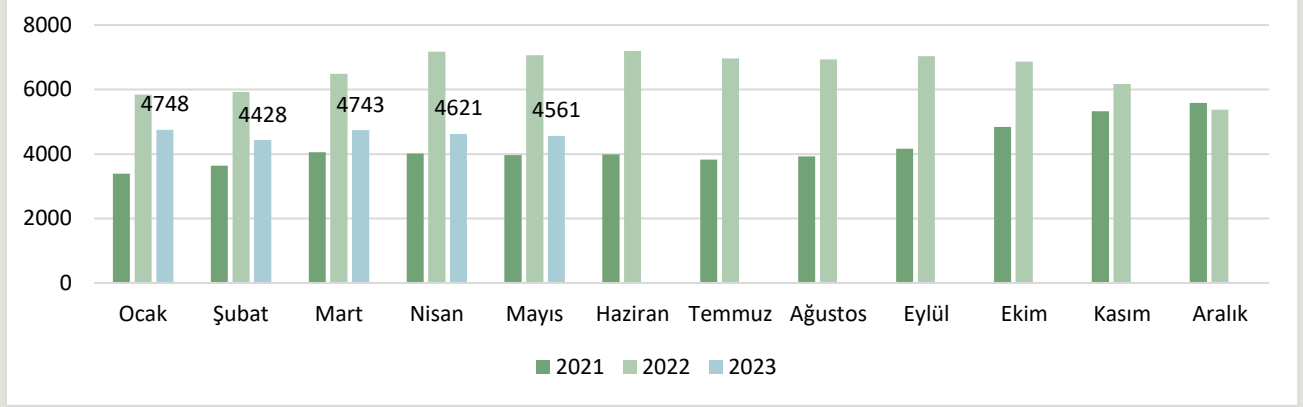
### ABD TEREYAĞI FİYATLARI (Dolar/Ton)



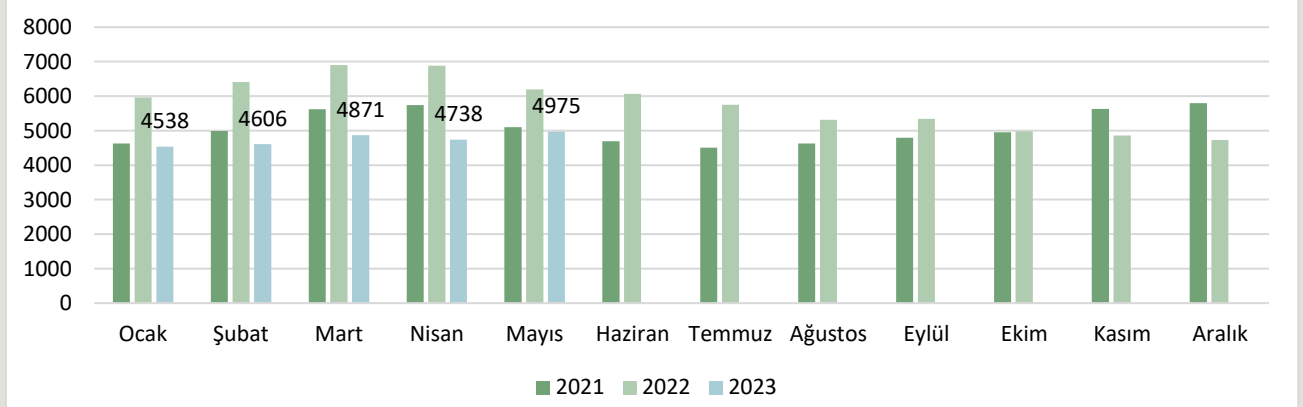
### İTALYA TEREYAĞI FİYATLARI (Euro/Ton)



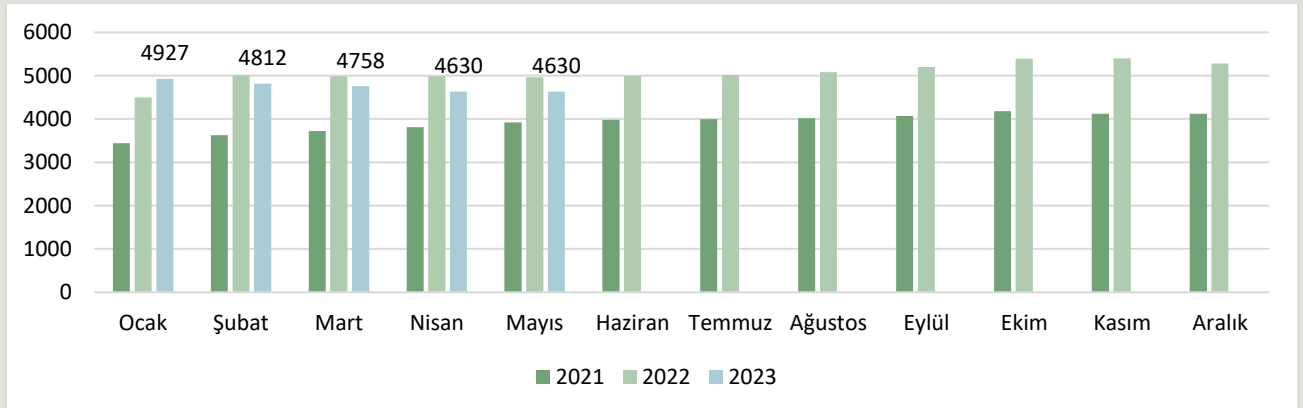
### ALMANYA TEREYAĞI FİYATLARI (Euro/ton)



### OKYANUSYA TEREYAĞI FİYATLARI (Dolar/ton)

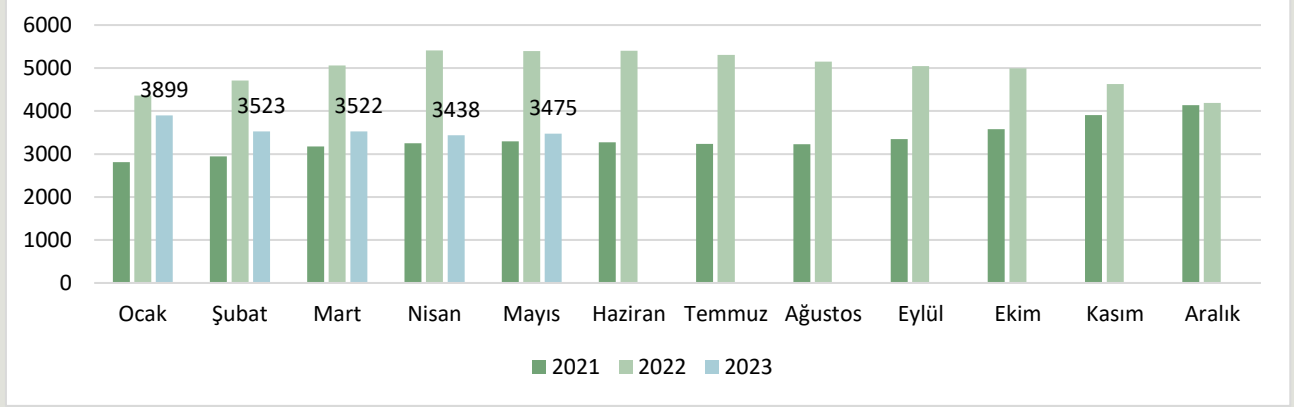


### ABD YAĞLI SÜTTOZU FİYATI (Dolar/ton)

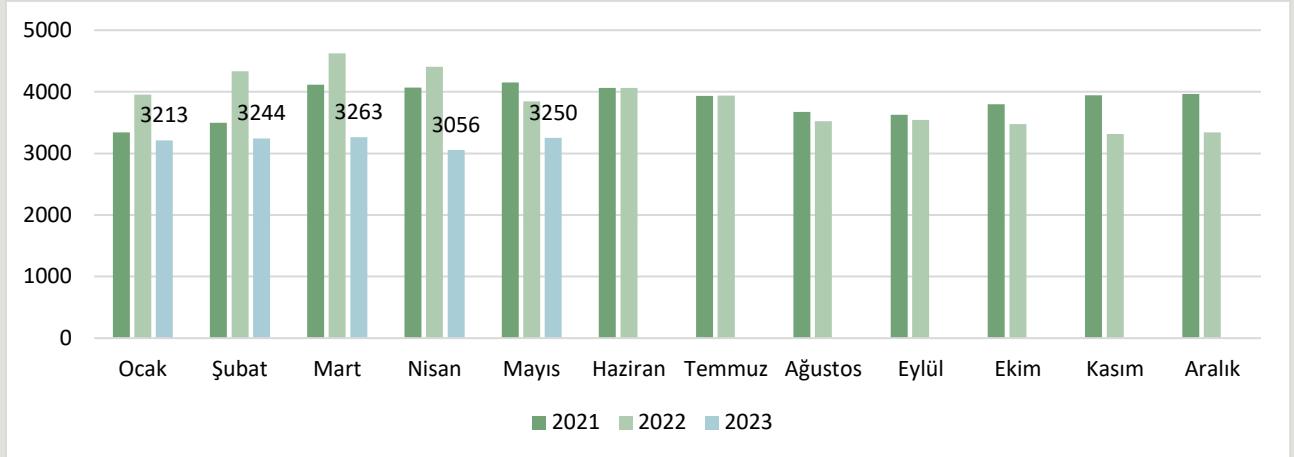




### ALMANYA YAĞLI SÜTTOZU FİYATLARI (Euro/ton)



### OKYANUSYA YAĞLI SÜTTOZU FİYATLARI (Dolar/ton)



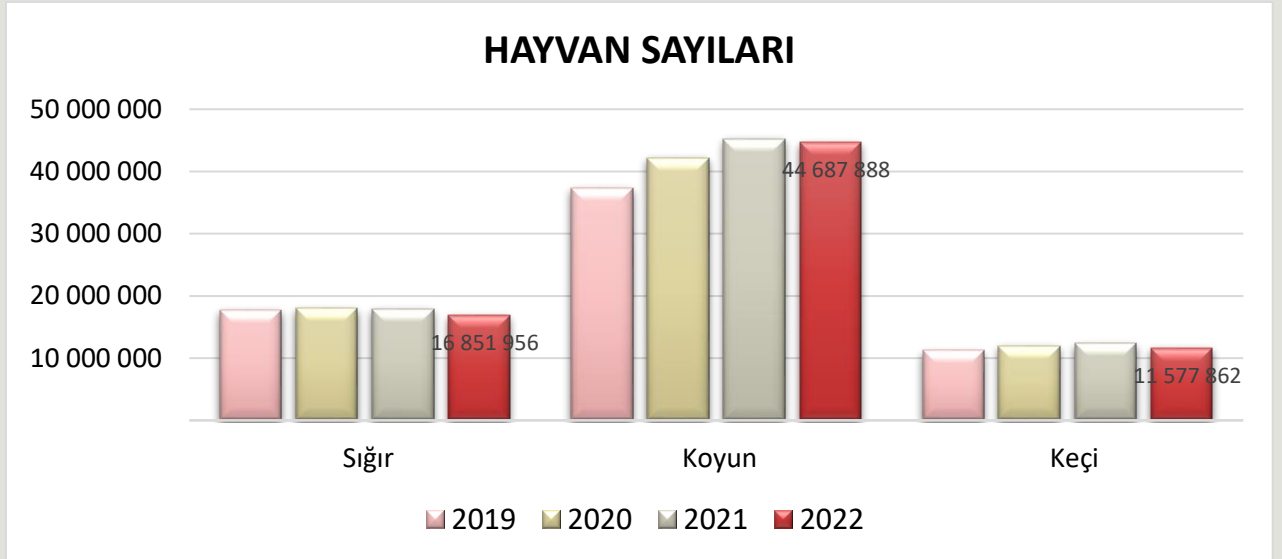
Kaynak: [www.clal.it](http://www.clal.it)

## 2. KIRMIZI ET SEKTÖRÜ

### ÜLKEMİZDE HAYVAN VARLIĞI (BAŞ)

	2019	%Değ.	2020	%Değ.	2021	%Değ.	2022	%Değ.
<b>Büyükbaş</b>	<b>17 872 331</b>	3,78	<b>18 157 987</b>	1,60	<b>18 036 117</b>	-0,67	<b>17 023 791</b>	<b>-5,6</b>
<b>Sığır</b>	<b>17 688 139</b>	3,79	<b>17 962 899</b>	1,55	<b>17 850 543</b>	-0,63	<b>16 851 956</b>	<b>-5,6</b>
Kültür	8 559 855	1,67	8 838 498	3,26	8 824 784	-0,16	8 295 825	-6,0
Kültür Melezi	7 554 625	7,46	7 594 127	0,52	7 641 100	0,62	7 324 866	-4,1
Yerli	1 573 659	-1,21	1 530 274	-2,76	1 384 659	-9,52	1 231 265	-11,1
<b>Manda</b>	<b>184 192</b>	3,25	<b>195 088</b>	5,92	<b>185 574</b>	-4,88	<b>171 835</b>	<b>-7,4</b>
<b>Küçükbaş</b>	<b>48 481 479</b>	5,13	<b>54 112 626</b>	11,62	<b>57 519 204</b>	6,30	<b>56 265 750</b>	<b>-2,2</b>
<b>Koyun</b>	<b>37 276 050</b>	5,91	<b>42 126 781</b>	13,01	<b>45 177 690</b>	7,24	<b>44 687 888</b>	<b>-1,1</b>
Merinos	3 076 583	14,72	3 547 033	15,29	3 994 791	12,62	3 958 934	-0,9
Yerli	34 199 467	5,19	38 579 748	12,81	41 182 899	6,75	40 728 954	-1,1
<b>Keçi</b>	<b>11 205 429</b>	2,59	<b>11 985 845</b>	6,96	<b>12 341 514</b>	2,97	<b>11 577 862</b>	<b>-6,2</b>
Kıl	10 964 374	2,48	11 698 825	6,70	12 051 957	3,02	11 320 208	-6,1
Tiftik	241 055	7,67	287 020	19,07	289 557	0,88	257 654	-11,0

TÜİK Hayvansal Üretim İstatistiklerini haziran ayı ve yılsonu olmak üzere iki kez açıklamaktadır. Yukarıdaki tablonun en sağ sütununda, 2021 yılındaki hayvan sayıları ile 2022 yılına ait hayvan sayılarının değişimi hesaplanmıştır. Maalesef tüm dünyada ve ülkemizde yaşanan pandemi, ekonomik ve enflasyon kaynaklı sıkıntılardan hayvancılık sektörü de olumsuz etkilenmiş ve bu yıl büyükbaş hayvan sayılarında azalma yaşanmıştır. 2022 yılı sonunda da büyükbaş hayvan sayısında azalmanın devam ettiği, küçükbaş hayvan sayısında ise artış olduğu görülmektedir.





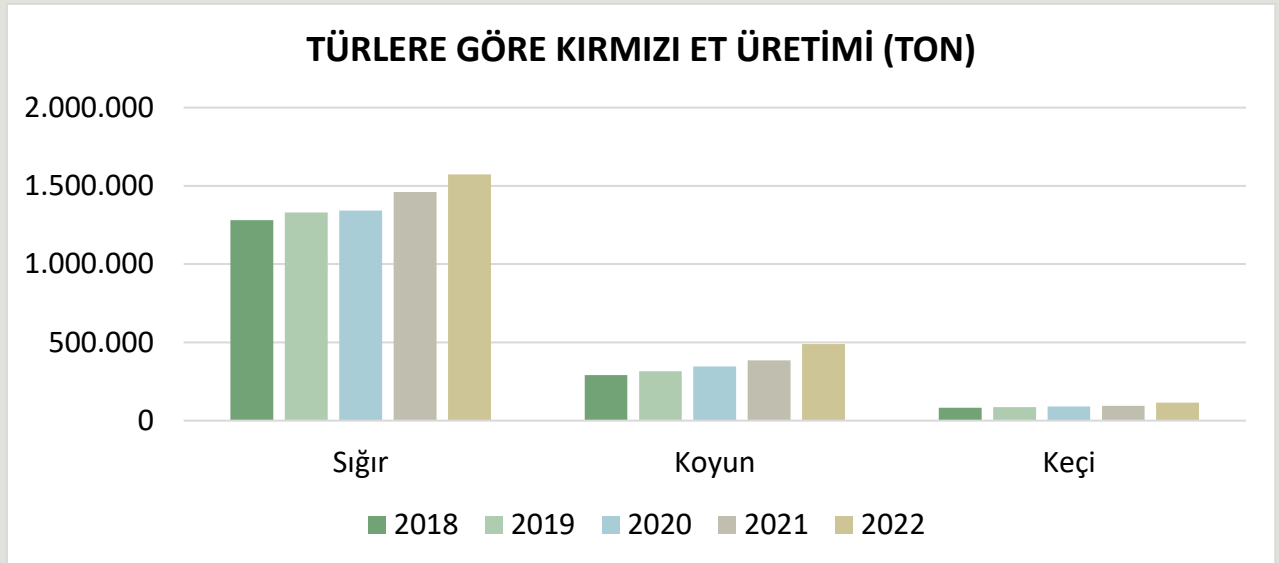
### ÜLKEMİZDE KIRMIZI ET ÜRETİMİ (TON)

	2018	2019	2020	2021	2022
<b>Toplam</b>	<b>1.661.767</b>	<b>1.740.616</b>	<b>1.785.952</b>	<b>1.952.038</b>	<b>2.191.625</b>
Sığır	1.281.234	1.330.169	1.341.446	1.460.719	1.572.747
Manda	6.515	7.150	8.424	10.831	13.586
Koyun	291.179	316.170	345.639	385.933	489.354
Keçi	82.839	87.126	90.443	94.555	115.938

2020 ve 2021 yılına ait "Kırmızı Et Üretim İstatistikleri" 6 Mayıs 2022 tarihinde TÜİK tarafından açıklanmıştır. TÜİK tarafından yapılan açıklamada, kırmızı et üretim tahmininin, Tarımsal İşletmelerde Hayvansal Üretim Araştırmasından elde edilen demografik verilere dayalı olarak belirlenen "Kasaplık Güç Oranı" ile hesaplanan "iç popülasyondan kesilen hayvan sayısı" ile "ithalattan kesilen hayvan sayısı"nın ortalama karkas ağırlıkları ile çarpılması suretiyle elde edildiği ifade edilmiştir.

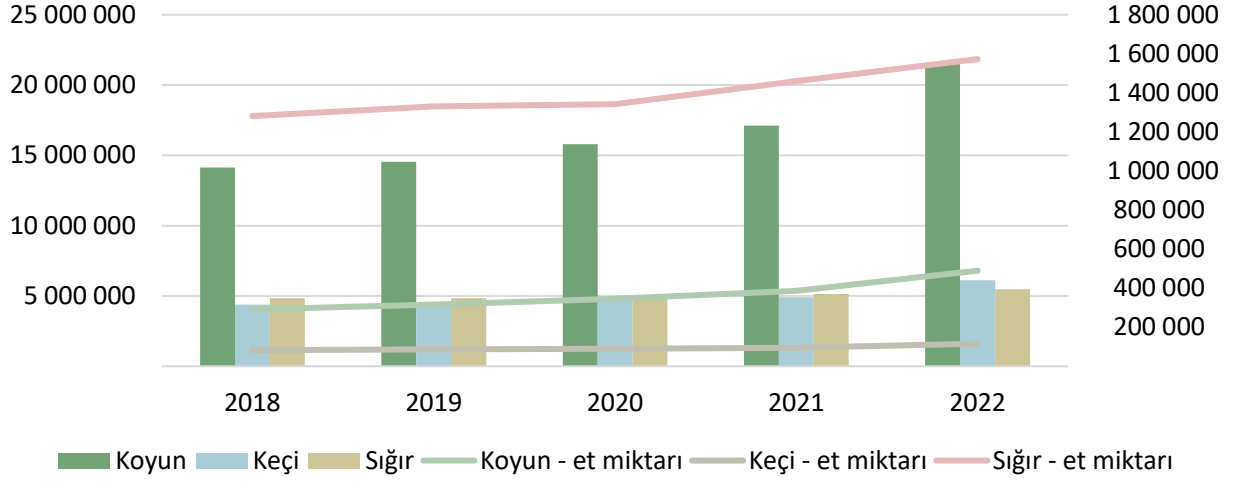
Buna göre 2020 yılında 1 milyon 785 bin 952 ton olan kırmızı et üretimi, 2021 yılında %9,3 artarak 1 milyon 952 bin 38 ton olarak tahmin edilmiştir. Metodolojide yapılan bu revizyon ile 2011 yılından itibaren tüm kesilen hayvan sayısı ve üretilen kırmızı et miktarı verileri revize edilmiştir.

2022 yılı kırmızı et üretim istatistikleri ise 5 Mayıs 2023 tarihinde açıklanmış olup, ülkemizde toplam kırmızı et üretimi bir önceki yıla göre %12,3 artarak 2 milyon 191 bin 625 ton olarak tahmin edilmiştir.



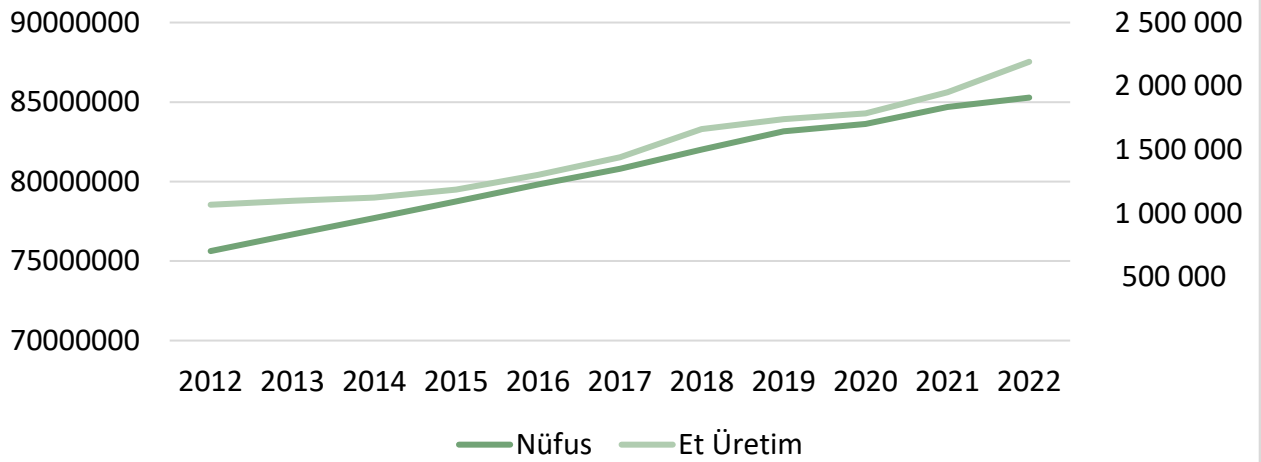


### Türlerine Göre Kesilen Hayvan Sayısı ve Üretilen Et Miktarı



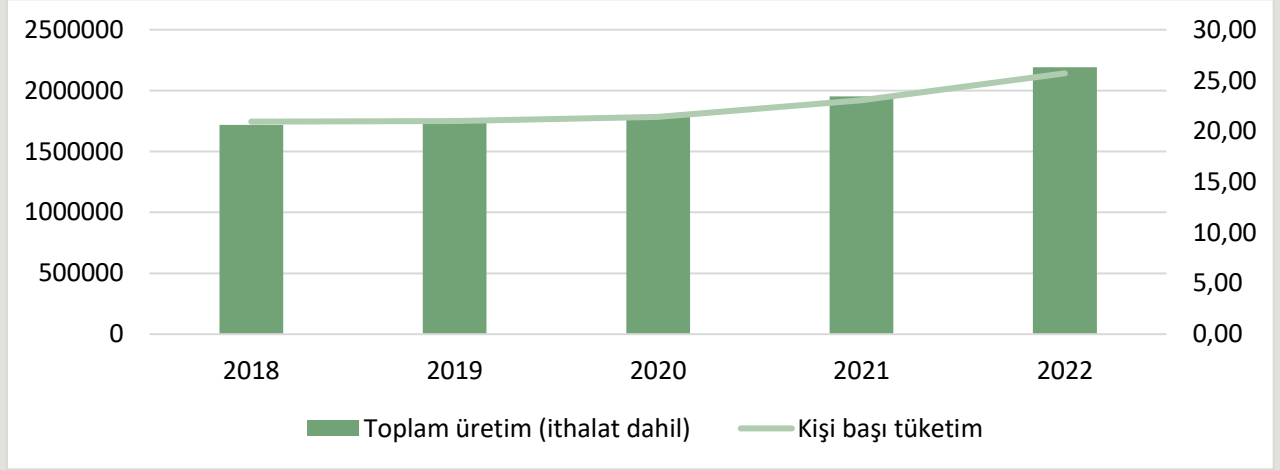
Kaynak: TÜİK

### ÜLKEMİZDE NÜFUS VE KIRMIZI ET TÜKETİM MİKTARI GELİŞMELERİ



## ÜLKEMİZDE KİŞİ BAŞINA KIRMIZI ET TÜKETİMİ

	Nüfus	Toplam üretim (ithalat dâhil, ton)	Kişi başı tüketim (kg)
2017	80.810.525	1.459.206	18,06
2018	82.003.882	1.717.520	20,94
2019	83.154.997	1.745.665	20,99
2020	83.614.362	1.790.532	21,41
2021	84.680.273	1.953.243	23,07
2022	85.279.553	2.192.033	25,70



Kaynak: TÜİK

## KIRMIZI ET DIŞ TİCARETİ

Yıl	HS6	HS6 adı	İhracat Miktar, Kg	İthalat Miktar, Kg	İhracat Dolar	İthalat Dolar
2021	20110	Büyükbaş hayvanlarının karkas ve yarım karkasları; taze veya soğutulmuş	0	1	2.347.180	12
	20120	Büyükbaş hayvanlarının kemikli etleri (karkas ve yarım karkaslar HARIÇ); taze veya soğutulmuş	22.045	0	191.224	0
	20130	Büyükbaş hayvanlarının kemiksiz etleri; taze veya soğutulmuş	11.495	1.204.659	95.346	7.209.076
	20210	Büyükbaş hayvanlarının karkas ve yarım karkasları; dondurulmuş	47.720	0	212.849	0
	20220	Büyükbaş hayvanlarının kemikli etleri (karkas ve yarım karkaslar HARIÇ); dondurulmuş	12.509	0	167.728	0
	20230	Büyükbaş hayvanlarının kemiksiz etleri; dondurulmuş	365.925	8	1.322.397	1.095
	20410	Kuzuların karkas ve yarım karkasları; taze veya soğutulmuş	162.141	0	1.184.630	0
	20421	Koyunların karkas ve yarım karkasları; taze veya soğutulmuş	85.343	0	576.109	0
	20422	Koyunların kemikli diğer etleri; taze veya soğutulmuş	33.912	0	153.976	0



	20423	Koyunların kemiksiz etleri; taze veya soğutulmuş	1.606	0	10.728	0
	20430	Kuzuların karkasları ve yarım karkasları; dondurulmuş	63.128	0	329.913	0
	20441	Koyunların karkasları ve yarım karkasları; dondurulmuş	222.273	0	847.248	0
	20442	Koyunların kemikli diğer etleri; dondurulmuş	27.332	0	178.421	0
	20443	Koyun ve kuzuların kemiksiz etleri; dondurulmuş	2.276	0	22.514	0
	20450	Keçi eti (taze, soğutulmuş veya dondurulmuş)	842	0	6.149	0
	<b>Yıl toplamı:</b>		<b>1.580.054</b>	<b>1.204.668</b>	<b>7.646.412</b>	<b>7.210.183</b>
<b>Yıl</b>	<b>HS6</b>	<b>HS6 adı</b>	<b>İhracat Miktar, Kg</b>	<b>İthalat Miktar, Kg</b>	<b>İhracat Dolar</b>	<b>İthalat Dolar</b>
<b>2022</b>	20110	Büyükbaş hayvanlarının karkas ve yarım karkasları; taze veya soğutulmuş	49.455	0	314.702	0
	20120	Büyükbaş hayvanlarının kemikli etleri (karkas ve yarım karkaslar HARIÇ); taze veya soğutulmuş	12.568	0	105.051	0
	20130	Büyükbaş hayvanlarının kemiksiz etleri; taze veya soğutulmuş	8.517	399.953	90.800	2.961.269
	20210	Büyükbaş hayvanlarının karkas ve yarım karkasları; dondurulmuş	86.543	0	458.137	0
	20220	Büyükbaş hayvanlarının kemikli etleri (karkas ve yarım karkaslar HARIÇ); dondurulmuş	26.446	2.353	260.577	24.566
	20230	Büyükbaş hayvanlarının kemiksiz etleri; dondurulmuş	284.487	5.680	2.892.299	82.565
	20410	Kuzuların karkas ve yarım karkasları; taze veya soğutulmuş	4.056.726	0	23.900.625	0
	20421	Koyunların karkas ve yarım karkasları; taze veya soğutulmuş	119.713	0	660.408	0
	20422	Koyunların kemikli diğer etleri; taze veya soğutulmuş	59.562	0	284.037	0
	20423	Koyunların kemiksiz etleri; taze veya soğutulmuş	42	0	153	0
	20430	Kuzuların karkasları ve yarım karkasları; dondurulmuş	195.067	0	1.014.144	0
	20441	Koyunların karkasları ve yarım karkasları; dondurulmuş	337.880	0	1.385.347	0
	20442	Koyunların kemikli diğer etleri; dondurulmuş	86.278	0	386.847	0
	20443	Koyun ve kuzuların kemiksiz etleri; dondurulmuş	17.555	1	97.920	6
	<b>Yıl toplamı:</b>		<b>5.340.839</b>	<b>407.987</b>	<b>31.851.047</b>	<b>3.068.406</b>
<b>Yıl</b>	<b>HS6</b>	<b>HS6 adı</b>	<b>İhracat Miktar, kg</b>	<b>İthalat Miktar, kg</b>	<b>İhracat Dolar</b>	<b>İthalat Dolar</b>
<b>2023 (3 Ay)</b>	20120	Büyükbaş hayvanlarının kemikli etleri (karkas ve yarım karkaslar HARIÇ); taze veya soğutulmuş	0	95.347	0	561.784
	20230	Büyükbaş hayvanlarının kemiksiz etleri; dondurulmuş	33.037	0	375.778	0
	20421	Koyunların karkas ve yarım karkasları; taze veya soğutulmuş	0	1	0	5
	20442	Koyunların kemikli diğer etleri; dondurulmuş	450	0	5.703	0
	20443	Koyun ve kuzuların kemiksiz etleri; dondurulmuş	312	0	1.427	0
	<b>Yıl toplamı:</b>		<b>33.799</b>	<b>95.348</b>	<b>382.908</b>	<b>561.789</b>



## ET ÜRÜNLERİ DIŞ TİCARETİ

Yıl	HS6	HS6 adı	İhracat Miktar, Kg	İthalat Miktar, Kg	İhracat Dolar	İthalat Dolar
2021	160100	Etten, sakatattan veya kandan yapılmış sosisler ve benzeri ürünler ve esası bu ürünler olan gıda müstahzarları	29.606.661	62.773	36.485.478	97.030
	160210	Hazırlanmış veya konserve edilmiş homojenize et, sakatat veya kan (sosisler ve benzerleri HARIÇ)	0	12	0	19
	160220	Hayvanların karaciğerlerinden hazırlanmış veya konserve edilmiş ürünler (homojenize ürünler, sosisler vb. HARIÇ)	5.222	12	16.187	24
	160250	Siğir cinsi hayvanlardan hazırlanmış veya konserve edilmiş et, sakatat	2.156.939	85	7.762.411	140
	160290	Diğer hayvanların et ve sakatatından hazırlanmış veya konserve edilmiş müstahzarlar (kan müstahzarları DAHİL)	87.336	51	336.380	108
	<b>Yıl toplamı:</b>			<b>31.856.158</b>	<b>62.933</b>	<b>44.600.456</b>
2022	160100	Etten, sakatattan, kandan veya böcekten yapılmış sosisler ve benzeri ürünler ve esası bu ürünler olan gıda müstahzarları	30.095.464	49.051	41.659.205	139.925
	160210	Hazırlanmış veya konserve edilmiş homojenize et, sakatat veya kan (sosisler ve benzerleri HARIÇ)	6.910	11	4.587	28
	160220	Hayvanların karaciğerlerinden hazırlanmış veya konserve edilmiş ürünler (homojenize ürünler, sosisler vb. HARIÇ)	657	28	3.916	116
	160250	Siğir cinsi hayvanlardan hazırlanmış veya konserve edilmiş et, sakatat	1.697.706	106.216	9.114.074	630.684
	160290	Diğer hayvanların et ve sakatatından hazırlanmış veya konserve edilmiş müstahzarlar (kan müstahzarları DAHİL)	43.908	22	282.930	70
	<b>Yıl toplamı:</b>			<b>31.844.645</b>	<b>155.328</b>	<b>51.064.712</b>
<b>Yıl</b>	<b>HS6</b>	<b>HS6 adı</b>	<b>İhracat Miktar 1</b>	<b>İthalat Miktar 1</b>	<b>İhracat Dolar</b>	<b>İthalat Dolar</b>
2023 (3 Ay)	160100	Etten, sakatattan, kandan veya böcekten yapılmış sosisler ve benzeri ürünler ve esası bu ürünler olan gıda müstahzarları	7.175.131	4.281	11.232.351	29.990
	160210	Hazırlanmış veya konserve edilmiş homojenize et, sakatat veya kan (sosisler ve benzerleri HARIÇ)	3.359	27	10.260	128
	160220	Hayvanların karaciğerlerinden hazırlanmış veya konserve edilmiş ürünler (homojenize ürünler, sosisler vb. HARIÇ)	80	2	1.125	12
	160250	Siğir cinsi hayvanlardan hazırlanmış veya konserve edilmiş et, sakatat	334.586	176.644	1.877.800	984.780
	160290	Diğer hayvanların et ve sakatatından hazırlanmış veya konserve edilmiş müstahzarlar (kan müstahzarları DAHİL)	11.045	3	93.222	14
	<b>Yıl toplamı:</b>			<b>7.524.201</b>	<b>180.957</b>	<b>13.214.758</b>

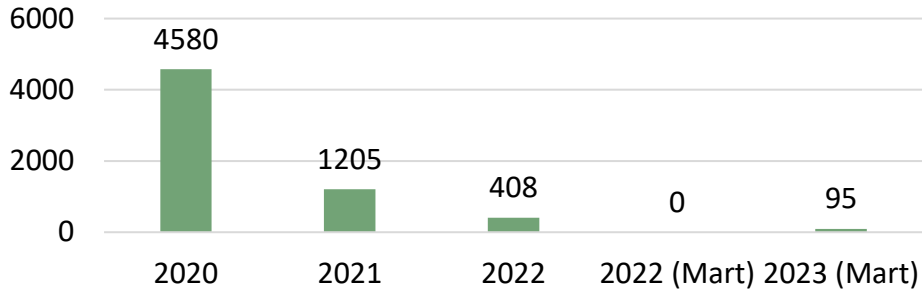
2023 yılı verileri geçicidir.

Kaynak: TÜİK

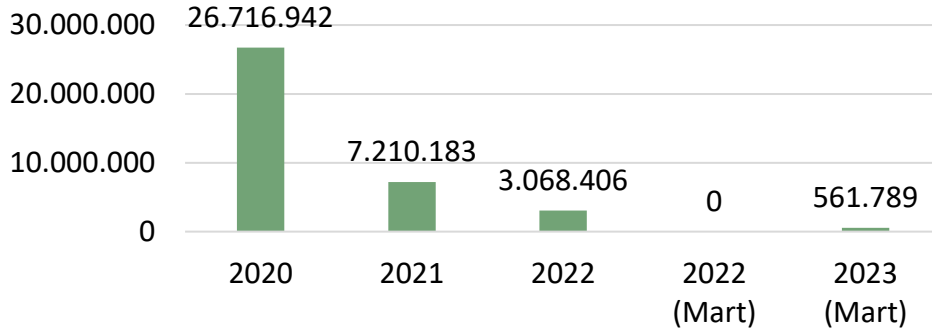


## KIRMIZI ET DIŞ TİCARETİ

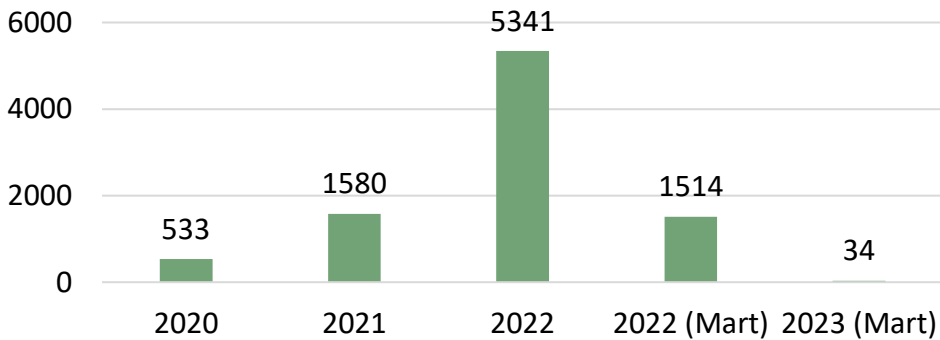
### İTHALAT (Ton)



### İTHALAT (Dolar)

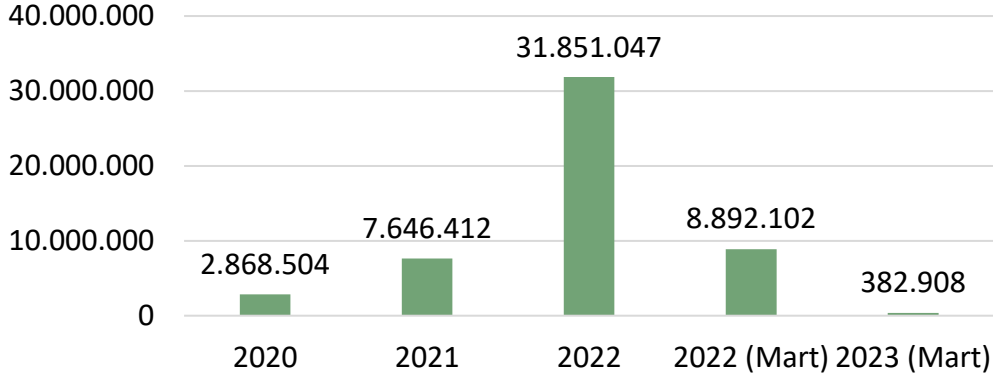


### İHRACAT (Ton)





## İHRACAT (Dolar)

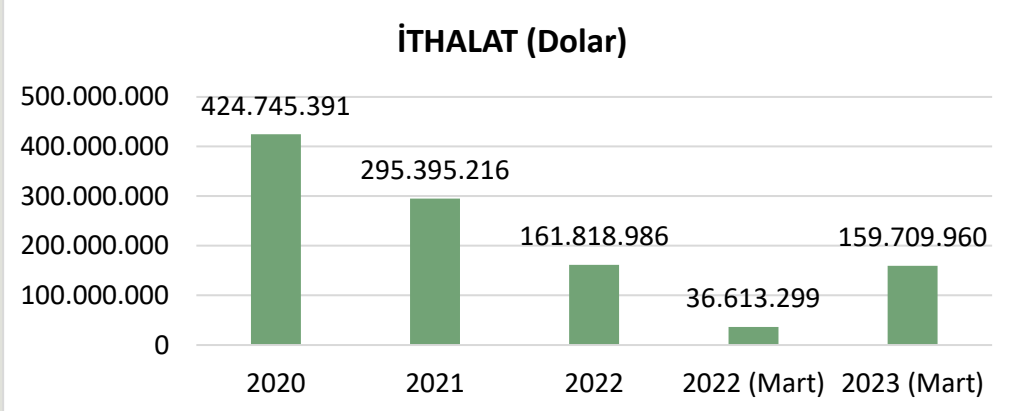
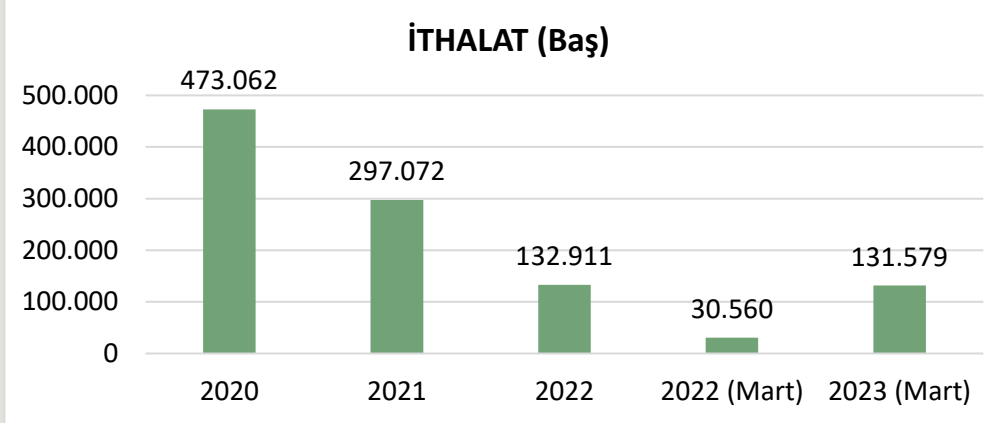


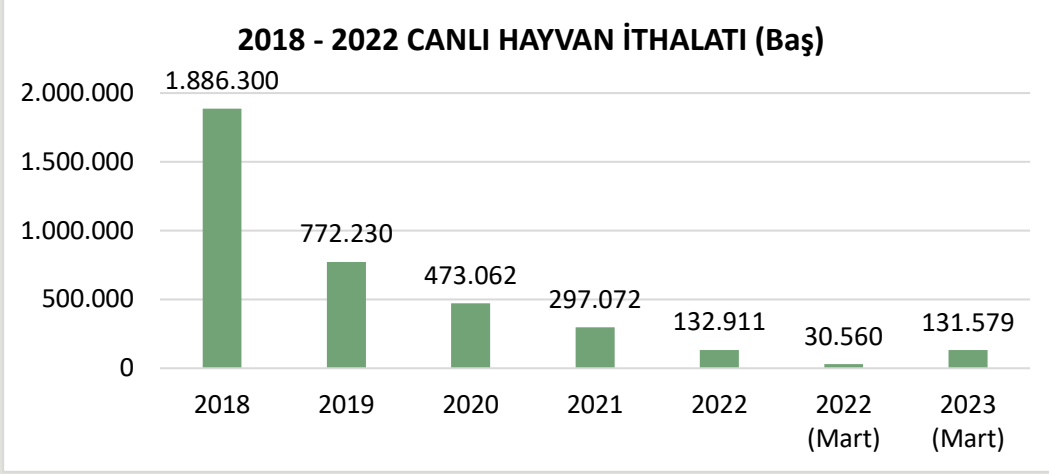
## CANLI HAYVAN DIŞ TİCARETİ

Yıl	HS8	HS8 adı	İhracat (Baş)	İhracat (Dolar)	İthalat (Baş)	İthalat (Dolar)
2021	1022110	Düveler (doğurmamış dişi sığırlar); damızlık olanlar	3.748	2.203.141	17.624	44.803.066
	1022130	İnekler; damızlık olanlar	289	866.832		0
	1022190	Sığırlar (düveler ve inekler hariç); damızlık olanlar	0	0	6.239	8.978.487
	1022929	Sığırlar; 80 kg < ağırlık <= 160 kg FAKAT damızlıklar ve kesimlik olanlar HARIÇ	0	0	115	67.273
	1022941	Sığırlar; 160 kg < ağırlık <= 300 kg, kesimlik olanlar	2.524	1.399.146		0
	1022949	Sığırlar; 160 kg < ağırlık <= 300 kg FAKAT damızlıklar ve kesimlik olanlar HARIÇ	0	0	196.670	184.468.957
	1022991	Erkek danalar; ağırlık > 400 kg, kesimlik olanlar	2.862	3.727.719		0
	1022999	Diğer sığırlar; ağırlık > 300 kg FAKAT damızlıklar ve kesimlik olanlar HARIÇ	0	0	41.040	47.475.093
	1041010	Koyunlar; damızlık olanlar	2.200	1.022.981	35.384	9.602.340
1041030	Kuzular; yaşı <= 1 FAKAT damızlık olanlar HARIÇ	9.589	1.283.433	0	0	
1041080	Koyunlar; kuzular ve damızlık olanlar HARIÇ	252.427	34.989.022	0	0	
<b>Yıl toplamı:</b>			<b>273.639</b>	<b>45.492.274</b>	<b>297.072</b>	<b>295.395.216</b>
Yıl	HS8	HS8 adı	İhracat (Baş)	İhracat (Dolar)	İthalat (Baş)	İthalat (Dolar)
2022	10221100000	Düveler (doğurmamış dişi sığırlar); damızlık olanlar	4.334	11.951.608	17.507	37.848.081
	10221900000	Sığırlar (düveler ve inekler hariç); damızlık olanlar	100	350.000	5.361	8.127.231
	10229490000	Sığırlar (Bibos veya Poephagus alt cinsine ait olanlar HARIÇ); 160 kg < ağırlık <= 300 kg FAKAT damızlıklar ve kesimlik olanlar HARIÇ	0	0	68.867	78.715.900
	10229990000	Diğer sığırlar (Bibos veya Poephagus alt cinsine ait olanlar HARIÇ); ağırlık > 300 kg FAKAT damızlıklar ve kesimlik olanlar	0	0	25.127	32.890.142
	10410100000	Koyunlar; damızlık olanlar	2.037	842.144	12.390	3.875.364
	10410300000	Kuzular; yaşı <= 1 FAKAT damızlık olanlar HARIÇ	26.643	2.684.926	3.543	340.842
	10410800000	Koyunlar; kuzular ve damızlık olanlar HARIÇ	513.024	60.590.395	0	0
	10420100000	Keçiler; damızlık olanlar	0	0	116	21.426

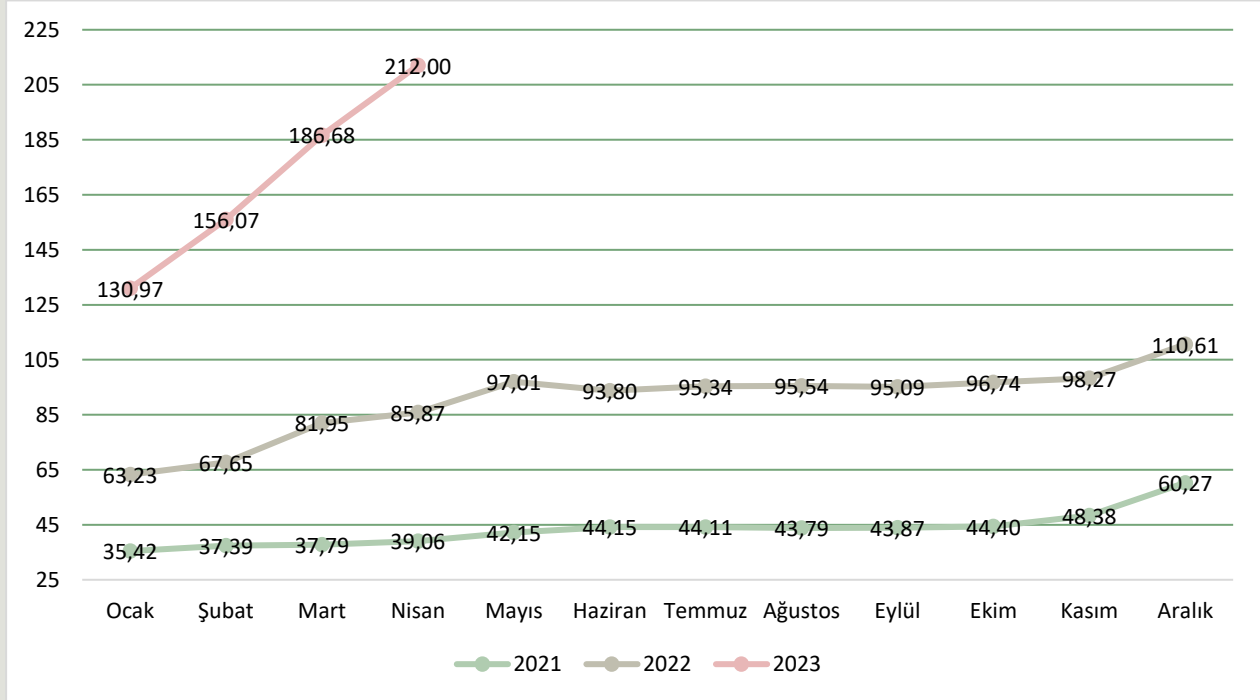


Yıl toplamı:		546.138	76.419.073	132.911	161.818.986	
Yıl		İhracat (Baş)	İhracat (Dolar)	İthalat (Baş)	İthalat (Dolar)	
2023 (3 Ay)	10221100000	Düveler (doğurmamış dişi sığırlar); damızlık olanlar	1.240	3.720.000	9.943	26.332.574
	10221900000	Sığırlar (düveler ve inekler hariç); damızlık olanlar	250	875.000	1.912	3.265.765
	10229290000	Sığırlar (Bibos veya Poephagus alt cinsine ait olanlar HARIÇ); 80 kg < ağırlık <= 160 kg FAKAT damızlıklar ve kesimlik olanlar HARIÇ	0	0	95	182.344
	10229490000	Sığırlar (Bibos veya Poephagus alt cinsine ait olanlar HARIÇ); 160 kg < ağırlık <= 300 kg FAKAT damızlıklar ve kesimlik	0	0	58.818	69.156.605
	10229910011	Erkek danalar (Bibos veya Poephagus alt cinsine ait olanlar HARIÇ); ağırlık > 400 kg, kesimlik olanlar	0	0	4.841	11.731.489
	10229990000	Diğer sığırlar (Bibos veya Poephagus alt cinsine ait olanlar HARIÇ); ağırlık > 300 kg FAKAT damızlıklar ve kesimlik olanlar HARIÇ	0	0	32.425	46.565.068
	10290990000	Canlı diğer büyükbaş hayvanlar; evcil olanlar ve damızlık olanlar HARIÇ	1	507		0
	10410100000	Koyunlar; damızlık olanlar	500	206.000	2.249	384.299
	10410300000	Kuzular; yaşı <= 1 FAKAT damızlık olanlar HARIÇ	8.473	848.298	21.046	2.074.775
	10410800000	Koyunlar; kuzular ve damızlık olanlar HARIÇ	9.870	1.128.954	0	0
10420900018	Keçiler; oğlaklar ve damızlık olanlar HARIÇ	0	0	250	17.041	
Yıl toplamı:		20.334	6.778.759	131.579	159.709.960	





### ÜLKEMİZDE DANA KARKAS FİYATLARI



Kaynak: Ankara Ticaret Borsası Fiyat Tescil Bülteni



## ÜLKEMİZDE 2022 VE 2023 YILLARI AYLIK DANA KARKAS FİYATLARI

DANA KARKAS FİYATLARI (TL/kg)				
	Ulusal Kırmızı Et Konseyi	% Değişim	Ankara Ticaret Borsası	% Değişim
Nis.22	87,81	7,2	85,87	4,8
May.22	98,37	12,0	97,01	13,0
Haz.22	95,95	-2,5	93,80	-3,3
Tem.22	99,36	3,6	95,34	1,6
Ağu.22	97,36	-2,0	95,54	0,2
Eyl.22	99,12	1,8	95,09	-0,5
Eki.22	101,57	2,5	96,74	1,7
Kas.22	103,15	1,6	98,27	1,6
Ara.22	114,23	10,7	110,61	12,6
Oca.23	133,27	16,7	130,97	18,4
Şub.23	156,69	17,6	156,07	19,2
Mar.23	186,30	18,9	186,68	19,6
Nis.23	205,21	10,2	212,00	13,6

## DÜNYA KIRMIZI ET ÜRETİM RAKAMLARI

### DÜNYA SIĞIR ETİ VE BUFALO ETİ ÜRETİMİ (BİN TON KARKAS AĞIRLIK EŞDEĞERİ)

	2011	2016	2017	2018	2019	2020	2021
Dünya Üretimi (FAO) (OECD)	64568	67506	68462	69500	70474	70882	71452
GIRA Et Gelişimleri Kitabı Verileri	63205	65628	67230	69482	69987	68307	67964

Kaynak: IMS-GIRA Et Kitabı, 2022

### BAZI BÖLGELERDE SIĞIR ETİ ÜRETİMLERİ (BİN TON KARKAS AĞIRLIK EŞDEĞERİ)

	2011	2016	2017	2018	2019	2020	2021
AB	7977	7881	7880	8002	7905	6895	6860
Kuzey Amerika	14891	14500	15040	15470	15720	15751	16274
Güney Amerika	14409	14758	15427	16735	16236	16026	15017
Asya	12261	13207	13567	13760	14081	13853	14204
Avustralya	2128	2129	2148	2308	2433	2132	1867
Yeni Zelanda	601	647	655	672	713	726	745

Kaynak: IMS-GIRA Et Kitabı, 2022



### DÜNYA KOYUN ETİ ÜRETİMİ (BİN TON KARKAS AĞIRLIK EŞDEĞERİ)

	2011	2016	2017	2018	2019	2020	2021
Dünya Üretimi (FAO)	13254	14644	14891	15069	15279	15520	15742
GIRA Et Gelişimleri Kitabı Verileri	13553	15335	15830	16106	16532	16257	16536

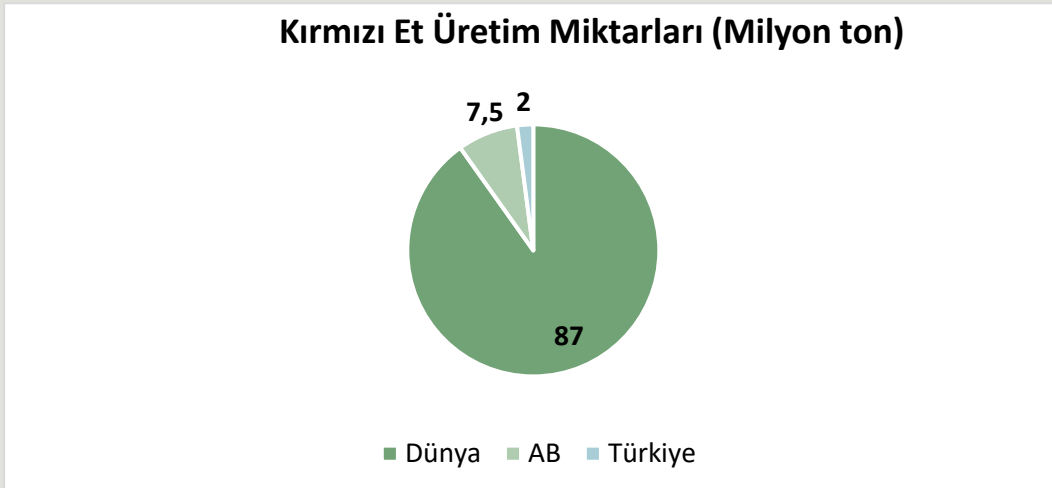
Kaynak: IMS-GIRA Et Kitabı, 2022

### BAZI BÖLGELERDE KOYUN ETİ ÜRETİMLERİ (BİN TON KARKAS AĞIRLIK EŞDEĞERİ)

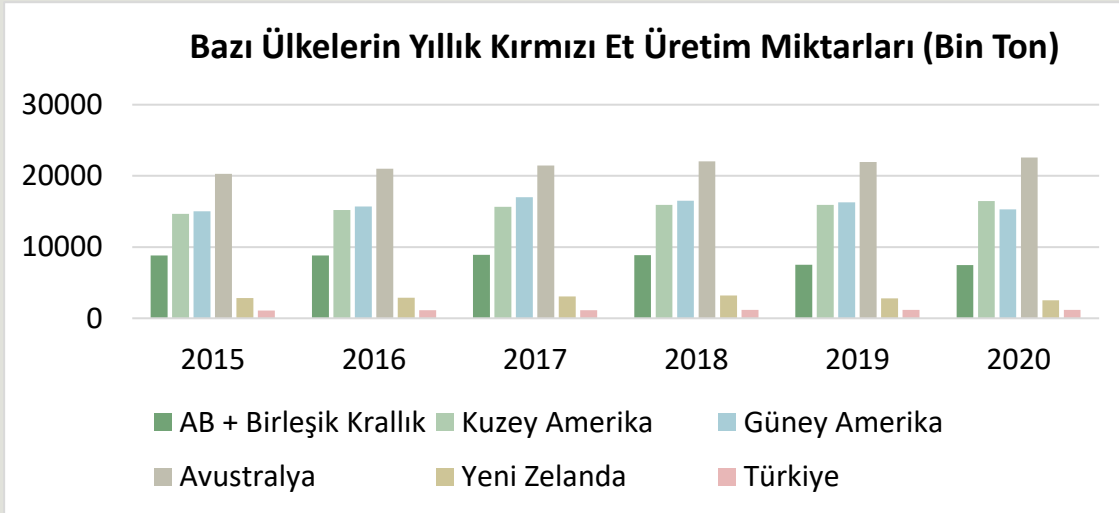
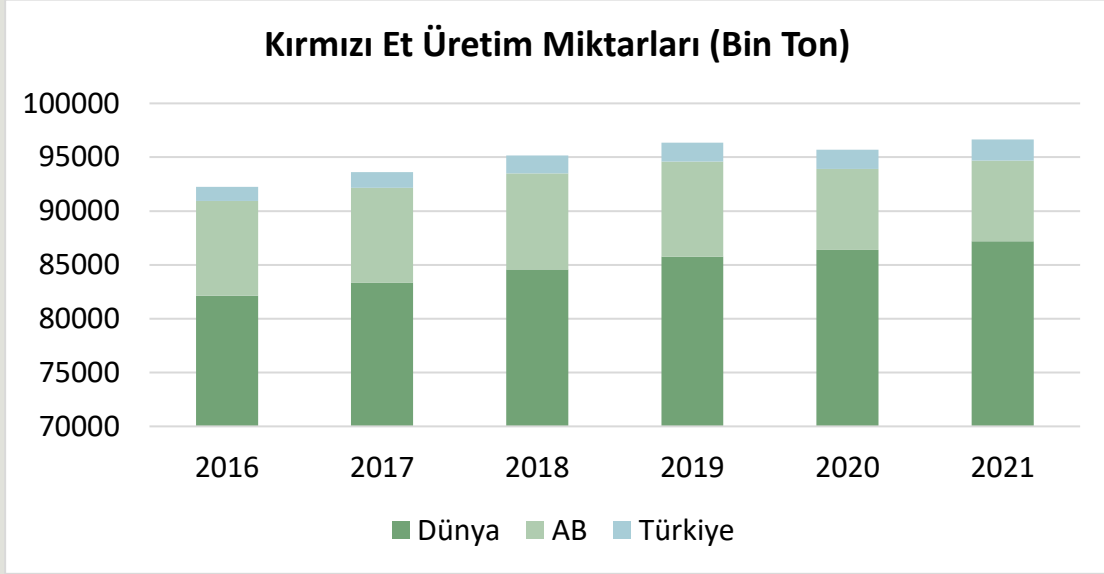
	2011	2016	2017	2018	2019	2020	2021
AB	950	918	927	929	949	624	630
Kuzey Amerika	184	184	183	188	188	184	185
Güney Amerika	294	279	283	252	253	260	261
Asya	6048	7063	7427	7677	7982	8103	8372
Avustralya	536	706	729	760	754	662	660
Yeni Zelanda	445	452	475	467	448	458	444

Kaynak: IMS-GIRA Et Kitabı, 2022

### DÜNYADA, AB'DE VE ÜLKEMİZDE KIRMIZI ET ÜRETİM MİKTARI



Kaynak: IMS-GIRA Et Kitabı, 2022, TÜİK - 2021

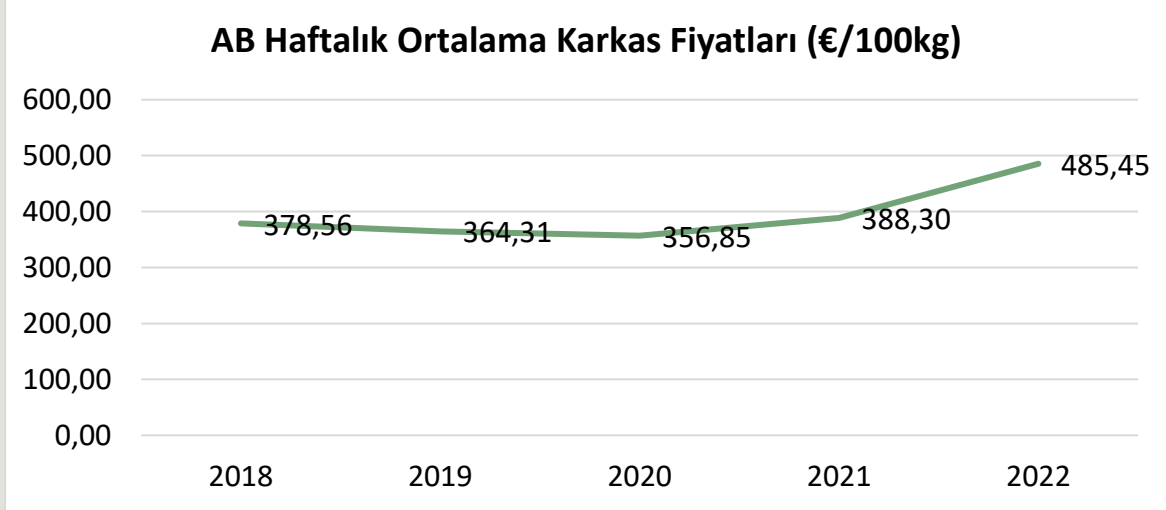


Kaynak: IMS-GIRA Et Kitabı, 2022

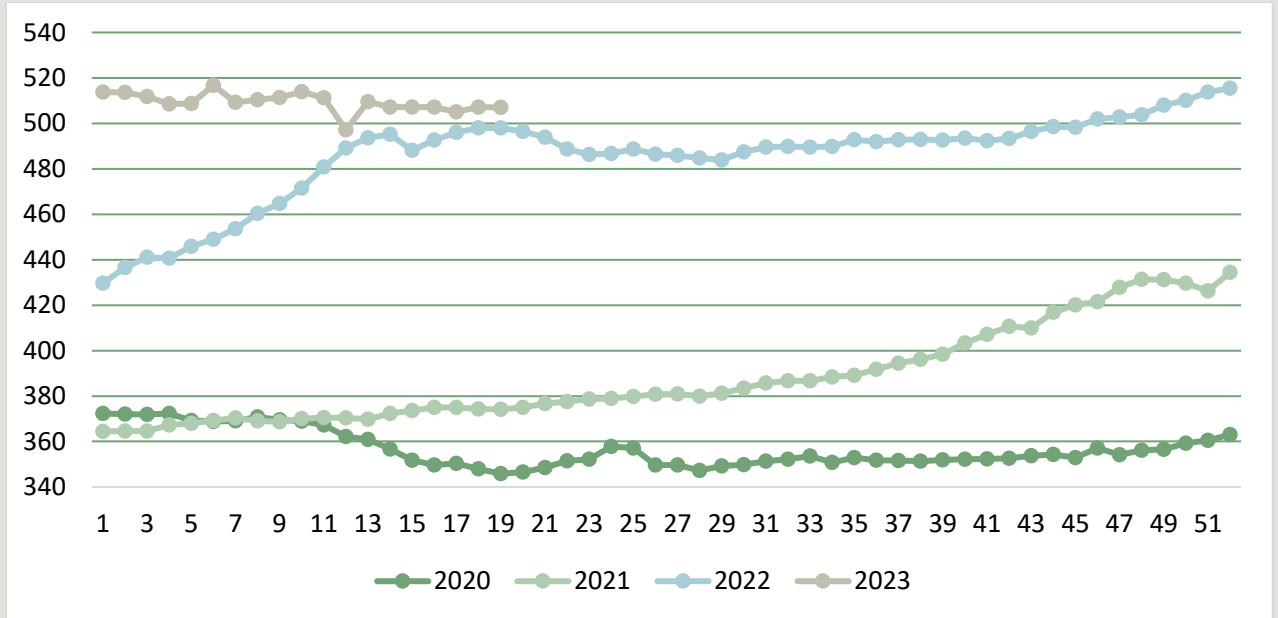
FAO verilerine göre 2021 yılında dünyadaki toplam kırmızı et üretimi 87 milyon tondur. Toplam kırmızı et üretimi yine aynı yıl AB'de 7,5 milyon ton ve ülkemizde ise 2 milyon ton olarak gerçekleşmiştir. Bu veriler değerlendirildiğinde, dünyadaki toplam -domuz hariç- kırmızı et üretiminin %2,2'si Türkiye'de gerçekleşmektedir. AB'deki üretim ile kıyaslandığında ise üretimimiz, AB'nin %26,1'i seviyesindedir.



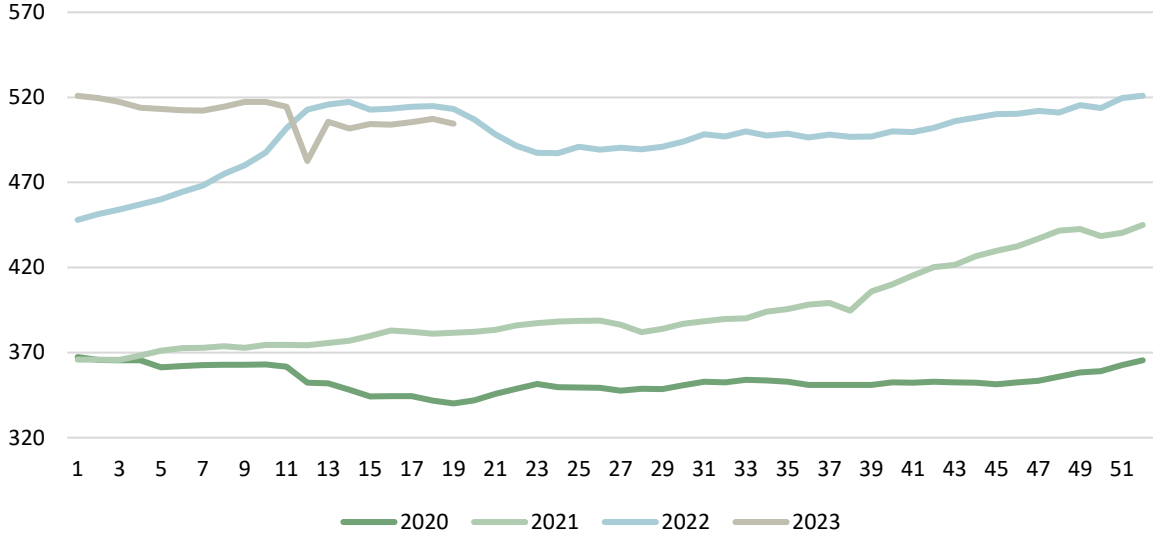
## AVRUPA BİRLİĞİ VERİLERİ



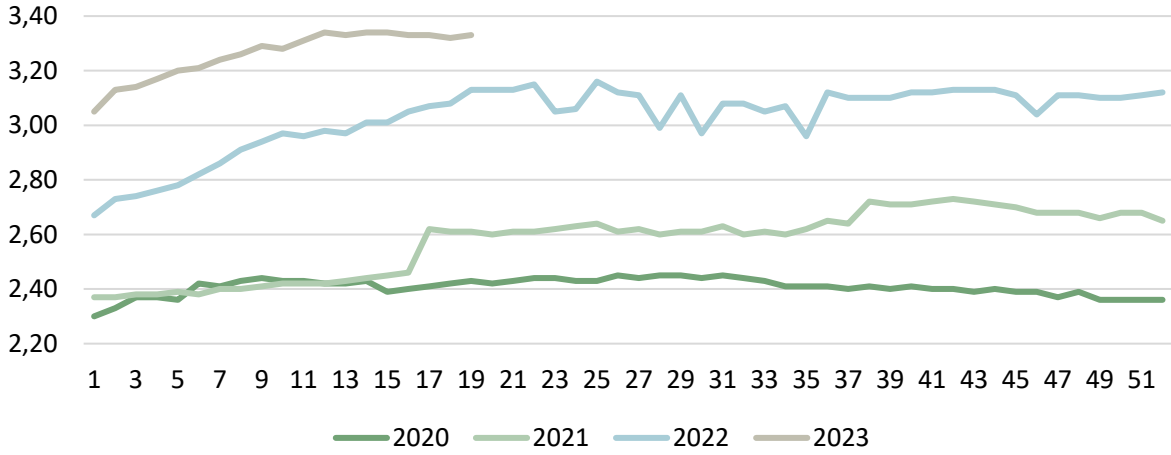
## HAFTALIK AB KARKAS FİYATLARI (EURO/100kg)



### AB Genç Sığır 12 - 24 Aylık Fiyatları, €/100 kg



### AB Genç Besilik Sığır Fiyatları, €/kg



Kaynak: AB Komisyonu





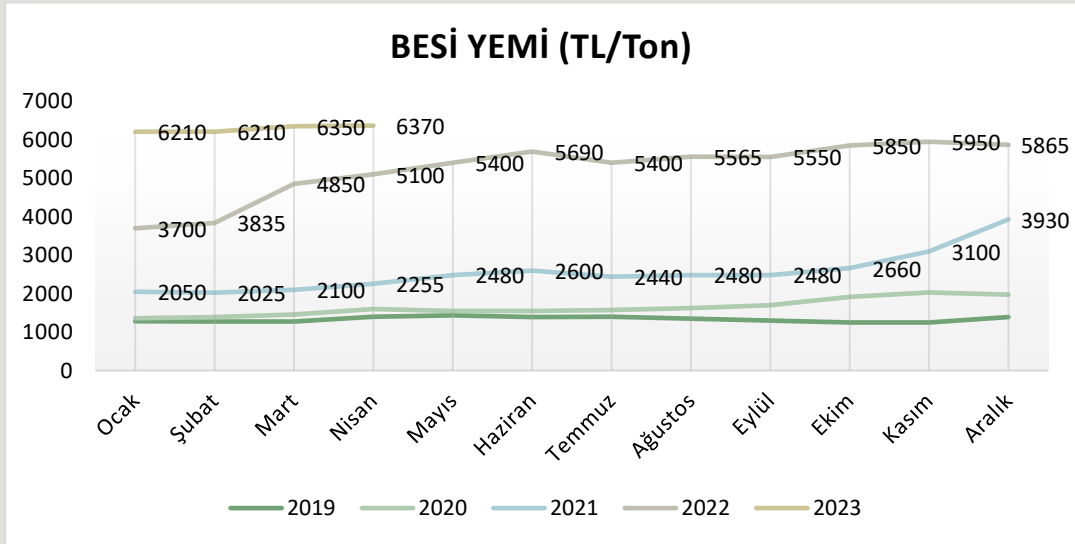
### 3. YEM SEKTÖRÜ

#### BESİ YEMİ FİYATI (TL/ton)

Yıl	Ocak	Şubat	Mart	Nisan	Mayıs	Haziran	Temmuz	Ağustos	Eylül	Ekim	Kasım	Aralık	Yıl Ortalaması
2012	600	620	640	645	660	660	700	720	740	740	740	740	683,75
2013	760	740	720	700	700	700	700	700	700	680	680	710	707,50
2014	730	710	710	745	750	780	820	780	750	730	710	710	743,75
2015	740	760	760	760	780	760	740	740	760	740	720	720	748,33
2016	720	770	750	750	830	830	830	810	790	790	830	880	798,33
2017	930	900	900	900	900	900	900	900	860	900	960	1000	912,50
2018	1000	1040	1080	1120	1170	1140	1085	1250	1300	1170	1160	1260	1148,00
2019	1280	1270	1270	1400	1435	1390	1400	1350	1300	1250	1250	1390	1332,08
2020	1360	1390	1460	1600	1550	1550	1575	1625	1695	1915	2030	1970	1643,33
2021	2050	2025	2100	2255	2480	2600	2440	2480	2480	2660	3100	3930	2550,00
2022	3700	3835	4850	5100	5400	5690	5400	5565	5550	5850	5950	5865	5229,58
2023	6210	6210	6350	6370									6285,00

Kaynak: TÜRKİYEM-BİR

#### YILLARA GÖRE BESİ YEMİ FİYATI DEĞİŞİM GRAFİĞİ



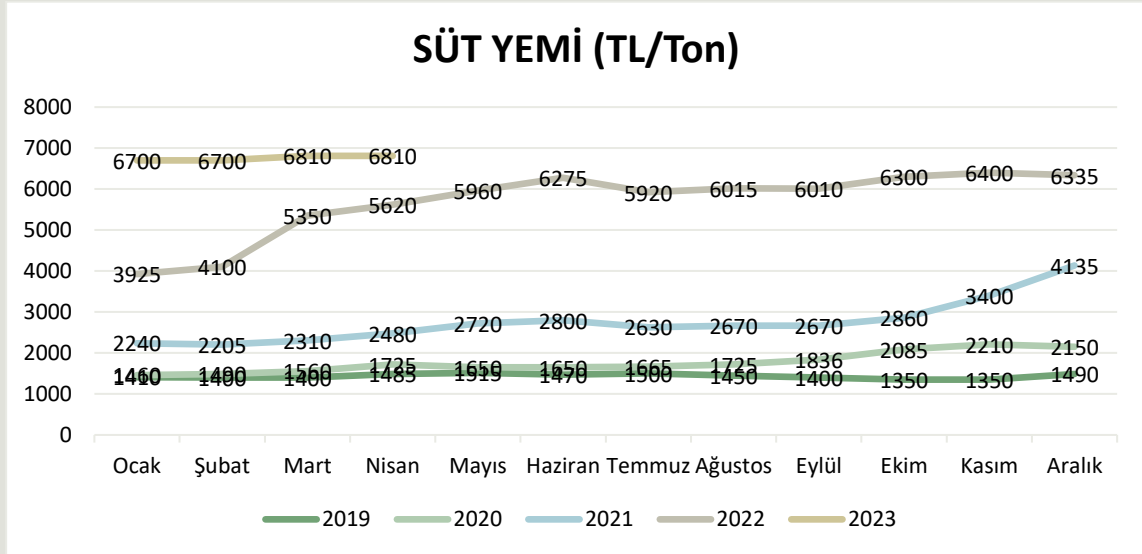


## SÜT YEMİ FİYATI (TL/ton)

Yıl	Ocak	Şubat	Mart	Nisan	Mayıs	Haziran	Temmuz	Ağustos	Eylül	Ekim	Kasım	Aralık	Yıl Ortalaması
2012	610	640	660	665	680	680	720	740	780	780	780	780	709,58
2013	790	770	750	720	720	720	720	720	720	690	690	720	727,50
2014	740	720	720	750	760	790	830	800	770	750	730	730	757,50
2015	760	780	780	780	800	800	780	780	820	780	760	760	781,67
2016	760	810	790	790	870	870	870	850	830	830	880	930	840,00
2017	1000	970	970	970	970	970	970	970	920	960	1020	1060	979,17
2018	1060	1100	1150	1190	1300	1260	1200	1400	1500	1350	1280	1400	1266,00
2019	1410	1400	1400	1485	1515	1470	1500	1450	1400	1350	1350	1490	1435,00
2020	1460	1490	1560	1725	1650	1650	1665	1725	1836	2085	2210	2150	1767,00
2021	2240	2205	2310	2480	2720	2800	2630	2670	2670	2860	3400	4135	2760,00
2022	3925	4100	5350	5620	5960	6275	5920	6015	6010	6300	6400	6335	5684,00
2023	6700	6700	6810	6810									6755,00

Kaynak: TÜRKİYEMBİR

## YILLARA GÖRE SÜT YEMİ FİYATI DEĞİŞİM GRAFİĞİ





## ÜLKEMİZDE YEM HAMMADDE FİYATLARI

HAMMADDELER	12.04.2024		24.04.2023		3.05.2023		9.05.2023		16.05.2023	
	TL	₺	TL	₺	TL	₺	TL	₺	TL	₺
MISIR	5.500	285	5.600	288	6.000	308	5.900	302	5.900	300
ARPA	5.500	285	5.600	288	6.100	313	6.100	313	6.100	310
FULL FAT SOYA	13.331	690	13.400	690	13.051	670	13.078	670	13.179	670
SOYA KÜSPESİ	11.882	615	11.943	615	11.688	600	11.322	580	11.409	580
MISIR GRİZİ	6.182	320	6.214	320	6.234	320	6.246	320	6.294	320
BUĞDAY KEPEĞİ	5.000	259	5.000	257	5.300	272	5.700	292	6.000	305
MISIR KEPEĞİ	6.182	320	6.214	320	6.234	320	6.246	320	6.294	320
RAZMOL	5.300	274	5.300	273	5.600	287	6.100	313	6.400	325
KIRIK BUĞDAY	6.300	326	6.300	324	6.300	323	6.500	334	6.700	341
YEMLİK BUĞDAY	6.900	357	6.900	355	6.900	354	7.100	364	7.100	361
HAM YAĞ	20.866	1.080	21.750	1.120	20.454	1.050	20.496	1.050	20.063	1.020
ATK (28 PROTEIN)	5.500	285	5.500	283	5.600	287	5.800	297	6.000	305
ATK (36 PROTEIN)	6.955	360	6.797	350	6.818	350	6.832	350	6.688	340
PTK (26 – 27 PR)	6.000	311	5.900	304	6.100	313	6.000	307	6.200	315
MELAS	3.864	200	3.884	200	3.896	200	4.099	210	4.327	220
DDGS	8.211	425	7.962	410	7.792	400	7.808	400	7.868	400
₺ KURU	19,32		19,42		19,48		19,52		19,67	

Kaynak: TÜRKİYEM-BİR

- Fiyatlara nakliye ve KDV dâhil değildir. Fiyatlar bilgilendirme amaçlı olup, tahmini fiyatlardır.
- Soya Fasulyesi Fiyatı = Full Fat Soya Fiyatı -25₺
- Kırmızı ile yazılanlar piyasada satış şeklini belirtmekte olup, siyah renkli olanlar dolar kurundan çevrilmiş fiyatlardır.



## ÜLKEMİZDE SÜT/YEM PARİTESİ

Yıl	Ocak	Şubat	Mart	Nisan	Mayıs	Haziran	Temmuz	Ağustos	Eylül	Ekim	Kasım	Aralık
2012	1,311	1,250	1,212	1,203	1,176	1,176	1,111	1,081	1,026	1,154	1,154	1,154
2013	1,139	1,169	1,200	1,250	1,250	1,250	1,250	1,389	1,389	1,449	1,449	1,389
2014	1,351	1,458	1,458	1,400	1,382	1,329	1,386	1,438	1,494	1,533	1,575	1,575
2015	1,513	1,474	1,474	1,474	1,438	1,438	1,474	1,474	1,402	1,474	1,513	1,513
2016	1,513	1,420	1,456	1,456	1,322	1,322	1,322	1,353	1,386	1,386	1,307	1,237
2017	1,210	1,247	1,247	1,247	1,247	1,247	1,247	1,340	1,413	1,458	1,373	1,321
2018	1,321	1,391	1,330	1,286	1,177	1,214	1,275	1,157	1,133	1,259	1,328	1,214
2019	1,206	1,214	1,214	1,145	1,320	1,361	1,333	1,379	1,429	1,481	1,593	1,544
2020	1,575	1,544	1,474	1,333	1,394	1,394	1,381	1,333	1,253	1,103	1,041	1,070
2020*							1,622	1,565	1,471	1,247	1,176	1,209
2021	1,250	1,270	1,212	1,129	1,066	1,036	1,217	1,199	1,199	1,119	0,941	1,137
					1,048	1,018						
					1,029	1,000						
2021**	1,339	1,361	1,299	1,210	1,176	1,143	1,293	1,273	1,273	1,189	1,000	1,185
					1,158	1,125						
					1,140	1,107						
2022***	1,197	1,146	0,879	1,014	1,258	1,195	1,267	1,247	1,248	1,349	1,328	1,342
2022	1,248	1,195	1,065	1,192	1,292	1,227	1,301	1,280	1,281	1,429	1,406	1,421
2023	1,269	1,269	1,248	1,248								
2023°	1,343	1,343	1,322	1,322								

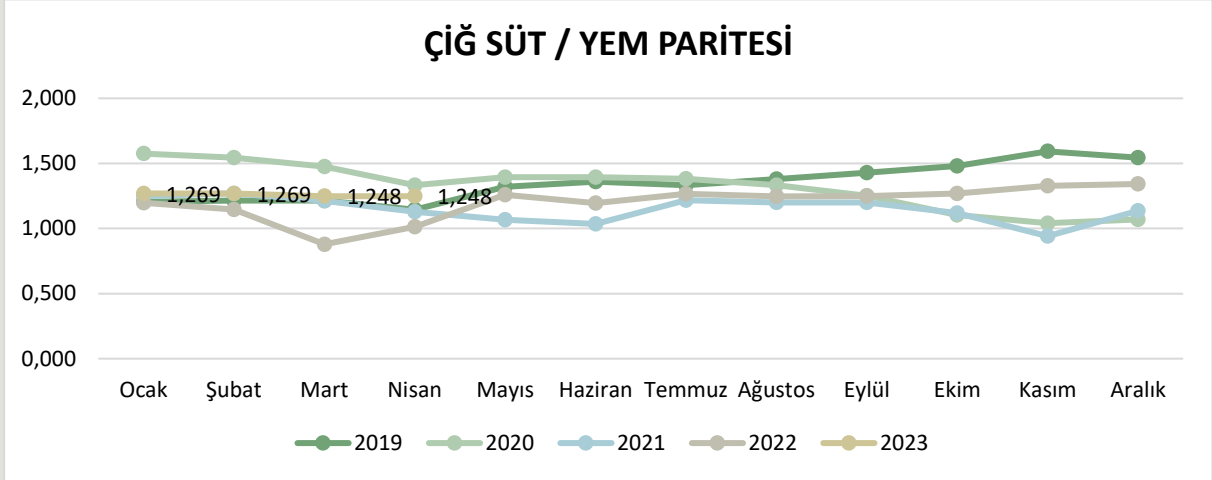
- \*Çiğ süt desteklemesi 2020 yılı temmuz, ağustos, eylül ayları için 40 krş., ekim, kasım ve aralık ayları için 30 krş. olarak hesaplanmıştır.
- \*\* Çiğ süt desteklemesi 20 krş. olarak hesaplanmıştır.
- 1 Mayıs 2021 - 30 Haziran 2021 arası çiğ süt kalitesine göre A, B ve C sınıflandırılarak fiyatlandırma uygulanmıştır.
- 1 Temmuz 2021 tarihi itibari ile referans fiyatı: Temmuz-Ağustos-Eylül aylarında %3,5 yağ ve %3,1 protein; Ekim-Kasım-Aralık aylarında %3,6 yağ ve %3,2 protein değerleri baz alınacaktır. Ayrıca yağ ve protein oranlarındaki her bir dizyem (%0,1'lik değişim) için  $\pm 5$  Kuruş fark uygulanacaktır.
- 8 Aralık 2021 itibariyle referans fiyatı: 2019/64 sayılı Çiğ İnek Sütünün Sınıflandırılmasına İlişkin Tebliği ile belirlenen A Sınıfı çiğ sütün dönemine ait protein ve yağ değerleri baz alınacaktır. Ayrıca yağ ve protein oranlarındaki her bir dizyem (%0,1'lik değişim) için  $\pm 7$  Kuruş fark uygulanacaktır.
- 15 Mayıs 2022 itibariyle referans fiyatı: 2019/64 sayılı Çiğ İnek Sütünün Sınıflandırılmasına İlişkin Tebliği ile belirlenen A Sınıfı çiğ sütün dönemine ait protein ve yağ değerleri baz alınacaktır. Ayrıca yağ ve protein oranlarındaki her bir dizyem (%0,1'lik değişim) için  $\pm 10$  Kuruş fark uygulanacaktır.



- \*\*\*15 Ekim 2022 tarihi itibari ile çiğ süt fiyatı 8,50TL/L %3,6 yağ, %3,2 protein. Soğutma, nakliye ve diğer cari giderler üretici tarafından karşılandığı takdirde bu giderler üreticiye ilave olarak ödenecektir. 1 Mart 2022 tarihi itibari ile 15 Mayıs 2022 tarihine kadar 1 TL. 15 Mayıs 2022 sonrası 0,2 TL.
- Destek 0,5 TL olarak devam etmektedir.

### ÜLKEMİZDE SÜT/YEM PARİTESİ – YIL ORTALAMASI

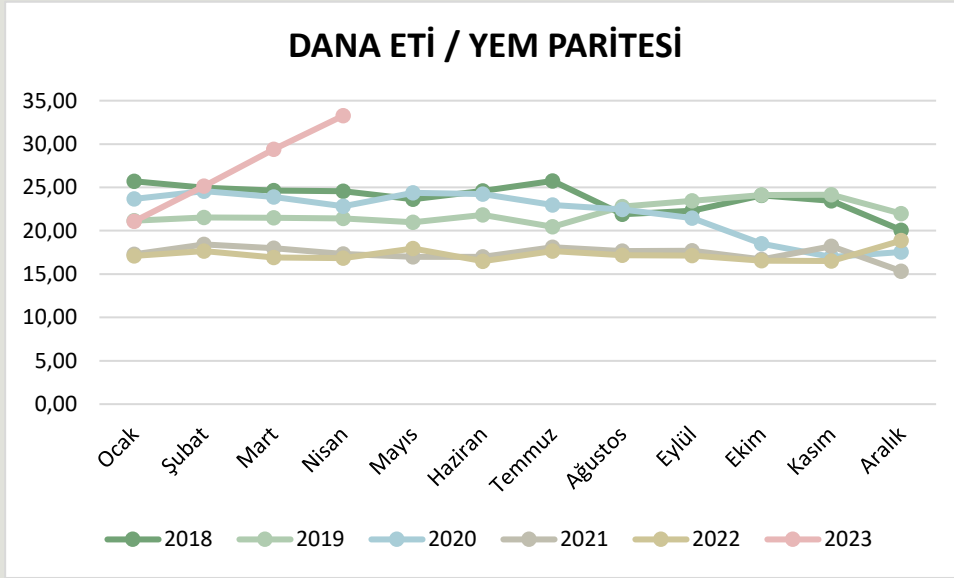
Yıl	Yıl Ortalaması
2017	1,300
2018	1,257
2019	1,352
2020	1,325
2021	1,148
2022	1,199
2023	1,258



### ÜLKEMİZDE DANA ETİ/YEM PARİTESİ

	ATB KARKAS FİYATLARI (TL/kg)	BESİ YEMİ (TL/kg)	DANA ETİ / YEM PARİTESİ
Nis.22	85,87	5,100	16,84
May.22	97,01	5,400	17,96
Haz.22	93,80	5,690	16,49
Tem.22	95,34	5,400	17,66
Ağu.22	95,54	5,565	17,17
Eyl.22	95,09	5,550	17,13

<b>Eki.22</b>	96,74	5,850	<b>16,54</b>
<b>Kas.22</b>	98,27	5,950	<b>16,52</b>
<b>Ara.22</b>	110,61	5,865	<b>18,86</b>
<b>Oca.23</b>	130,97	6,210	<b>21,09</b>
<b>Şub.23</b>	156,07	6,210	<b>25,13</b>
<b>Mar.23</b>	186,68	6,350	<b>29,40</b>
<b>Nis.23</b>	212,00	6,370	<b>33,28</b>



**YILLIK ORTALAMA DANA ETİ / YEM PARİTESİ**

YIL	YILLIK ORTALAMA
<b>2017</b>	28,38
<b>2018</b>	23,81
<b>2019</b>	22,11
<b>2020</b>	21,96
<b>2021</b>	17,39
<b>2022</b>	17,23
<b>2023</b>	27,23



AVRUPA YEM HAMMADDE FİYATLARI  
MISIR FİYATLARI (EURO/TON)

ÜLKELER	7.05.2023	30.04.2023	23.04.2023	16.04.2023	9.04.2023
BELÇİKA- Brüksel (DEPPROD)	210	220	228	227	238
BULGARİSTAN- Pleven (DEPPROD)	207	207	210	220	220
ALMANYA- Köln (DEPSILO)	240	245			249
DANİMARKA - Kobenhavn	361	361	361	361	361
İSPANYA- Valladolid (DEPSILO)	270	279	287	285	283
FRANSA- Bordeaux (DELPORT)	234		263	272	278
HIRVATISTAN- Zagreb (DEPSILO)	260	250	260	270	290
MACARİSTAN- Budapeşte (DELPORTGEX)		235	237	237	239
İTALYA- Bologna (DELFIRST)	269	277	283	286	291
HOLLANDA- Rotterdam (CIF)	254	259	265	265	265
PORTEKİZ- Lizbon (DEPPORT)	259	265	260	270	270
ROMANYA- Constanta (FOB)	258	267	253	268	271
ROMANYA- Oltenia (DEPSILO)	263	230	206		265
SLOVENYA- Ljubljana (DELFIRST)	259	289	300	310	329
SLOVAKYA- Bratislava (DEPPROD)					
TÜRKİYE	275	276	281	262	262

YEMLİK BUĞDAY FİYATLARI (EURO/TON)

ÜLKELER	7.05.2023	30.04.2023	23.04.2023	16.04.2023	9.04.2023
BELÇİKA- Antwerpen (DEPPROD)		202	213	210	218
BULGARİSTAN- Dobrich (DEPPROD)	205	222	222	212	230
BULGARİSTAN- Varna (DEPPROD)	205	222	222	212	230
ALMANYA- Hamburg (DEPSILO)					
Estonia (DELFIRST)	224	217	243	237	236
MACARİSTAN- Budapeşte (DELPORTGEX)		200	205	211	233
İRLANDA- Dublin (DELFIRST)	253	253	255	266	266
LETONYA- Wexford (DELFIRST)	265	250	260	265	265
LİTVANYA- Vilnius (DELFIRST)	200	209	222	213	216
HOLLANDA- Rotterdam (CIF)	242	252	265	256	261
PORTEKİZ- Lizbon (DEPPORT)	260	258	270	273	270
ROMANYA - Banat (DEPSILO)	205	209	203	217	231
ROMANYA- Oltenia (DEPSILO)	222	222	219	232	231
SLOVAKYA- Bratislava (DEPPROD)					
TÜRKİYE	331	332	324	323	329



### YEMLİK ARPA FİYATLARI (EURO/TON)

ÜLKELER	7.05.2023	30.04.2023	23.04.2023	16.04.2023	9.04.2023
BELÇİKA- Antwerpen (DEPPROD)	194	193	201	197	208
BULGARİSTAN- Burgas (DEPPROD)					289
ALMANYA- Hamburg (DEPSILO)					
DANİMARKA - Kobenhavn	270	270	270	270	270
İSPANYA- Valladolid (DEPSILO)	266	275	280	275	268
FİNLANDİYA- Naantali (DELPORT)	169	173	184	181	186
FRANSA- Rouen (DELPORT)	212	225	253	244	253
İRLANDA- Dublin (DELFIRST)	238	238	238	245	245
İTALYA- Bologna (DELFIRST)	256	251	251	246	241
HOLLANDA- Rotterdam (CIF)	225	234	246	234	239
PORTEKİZ- Lizbon (DEPPORT)	250	248	250	262	260
ROMANYA- Muntenia (DEPSILO)		196	205	205	205
SLOVAKYA- Bratislava (DEPPROD)					
TÜRKİYE	284	286	286	262	262

### YEMLİK YULAF FİYATLARI (EURO/TON)

ÜLKELER	7.05.2023	30.04.2023	23.04.2023	16.04.2023	9.04.2023
AVUSTURYA - Wels - DEPSILO					
FİNLANDİYA - Loviisa - DELPORT	191	188	199	196	201
LİTVANYA- Vilnius (DELFIRST)	127	175			

	Fiyat Dönem Etiketleri								
FGATE	Üretici fiyatı								
DEPPROD	Çiftlikten veya üretim alanından çıkış- kamyonunda veya diğer ulaşım araçlarında								
DELFIRST	İlk müşteriye teslimat- silo veya işleme tesisi- kamyonunda veya diğer ulaşım araçlarında								
DEPSILO	Silodan çıkış- depolamadan sonra- kamyonunda veya diğer ulaşım araçlarında								
DELPROC	Bir araçtan sonra işleyiciye teslimat								
DELPORT	Limana teslimat- tren veya kamyon veya mavnaya ile liman silosuna gönderilen tahıl								
FOB	Güvertede teslim- uluslararası ticaret terimleri- resmi tanım <a href="http://www.iccwbo.org/incoterms/id3040/index.html">http://www.iccwbo.org/incoterms/id3040/index.html</a>								
CIF	Maliyet, sigorta ve nakliye- uluslararası ticaret terimleri- resmi tanım <a href="http://www.iccwbo.org/incoterms/id3040/index.html">http://www.iccwbo.org/incoterms/id3040/index.html</a>								
DEPPORT	Yere (liman) gönderim, yükü boşaltılmış, kamyonun ayrıldığı liman								
-GEX	tahıl değişim kotasyonu								

Tüm fiyatlar KDV hariç toptan satış fiyatlarıdır.





#### 4. 2023 NİSAN AYINDA RESMİ GAZETE'DE YAYINLANAN MEVZUAT İCMALİ

**1 Nisan 2023 - Cumhurbaşkanlığı Tarafından Yapılan Atamalar Hakkında Kararlar (Karar: 2023/165, 166, 167, 168, 169, 170, 171, 172, 173, 174, 175, 176, 177, 178, 179, 180, 181, 182, 183, 184)**

- Konya Ovası Projesi Bölge Kalkınma İdaresi Başkanlığında açık bulunan Başkan Yardımcılığına Kasım Akyol atanmıştır,
- Tarım ve Orman Bakanlığında açık bulunan Gümüşhane İl Tarım ve Orman Müdürlüğüne Ahmet Mesut Kırac atanmıştır,
- Türkiye Şeker Fabrikaları A.Ş. Genel Müdürlüğünde açık bulunan Yönetim Kurulu Üyeliğine Fatih Altinkayık atanmıştır.

#### **05 Nisan 2023 - Orman Kanunu ve Bazı Kanunlarda Değişiklik Yapılmasına Dair Kanun**

- Kanuna göre, lif, tohum ve sap üretimi ile ilaç etkin maddesi elde etmeye yönelik çiçek ve yaprak üretimi amaçlı kenevir yetiştiriciliği, Tarım ve Orman Bakanlığının iznine tabi olacaktır.
- Tarım sektörüyle ilgili politikaların tespit edilmesi, planlanması ve koordinasyonu ile ilgili kurum ve kuruluşlarla işbirliği yapılarak, uygulanmasında Bakanlık yetkili olacaktır.
- Tarımsal üretimin planlanması, gıda güvencesi ve güvenliğinin sağlanması, verimliliğin artırılması, çevrenin korunması ve sürdürülebilirliğin tesis edilmesi için Bakanlıkça belirlenen ürün veya ürün gruplarının üretimine başlanmadan önce Bakanlıktan izin alınacaktır. Bakanlık, arz ve talep miktarıyla yeterlilik derecesini dikkate alarak hangi ürün veya ürün gruplarının üretileceği ile tarım havzası veya işletme bazında asgari ve azami üretim miktarlarını belirleyecektir.
- Bakanlıkça, tarım sektöründe sözleşmeli üretimin geliştirilmesi ve yaygınlaştırılması için gerekli düzenlemeler yapılacaktır. Sözleşmeli üretimi özendirmek için üreticilere, desteklerin verilmesinde öncelik tanınacaktır.
- Sözleşmeli üretimde irade serbestisi esas olacak ancak salgın hastalıklar, tarım ürünleri ticaretinde yaşanan gelişmeler karşısında arz güvenliğinin sağlanması, tarımsal üretimin iç veya dış talebe uygun ayarlanması veya bitki ve hayvan sağlığının korunması amacıyla ihtiyaç halinde bakanlıkça belirlenen ürün, ürün grupları, sözleşmeli olarak üretilecektir.
-



- Bakanlık, sözleşmeli üretimin geliştirilmesi, izlenmesi ve kontrol edilmesi için sözleşmenin taraflarını ve kapsamını içeren kayıt sistemleri oluşturacak, sözleşmeler bu kayıt sistemleri kullanılarak da düzenlenebilecektir.
- Tarımsal üretim sözleşmesine tabi ürünlere veya üretim varlıklarına sigorta yaptırılması zorunlu olacaktır.
- Tarımsal üretim sözleşmelerinde belirtilen mücbir sebepler haricinde sözleşme kapsamında üretilen ürünün alımından veya satımından vazgeçen üretici ya da alıcılar için ceza koşulu belirlenecektir. Ceza koşulu, alımından ya da satımından kaçınılan ürün miktarının sözleşmedeki bedelinin yüzde 20'sinden az ve yüzde 50'sinden fazla olamayacaktır. Et ve Süt Kurumunun taraf olduğu sözleşmelerde üretici için ceza koşulu alt sınırdan daha az belirlenebilecek veya ceza koşuluna yer verilmeyebilecektir.
- Anılan Kanun değişikliği ile atıl durumda bulunan arazilerin özüne ve mülkiyet hakkına dokunulmaksızın, kamu yararı gözetilerek üretime kazandırılması ve bu şekilde ülke ekonomisine katkı sağlanması amacıyla bir düzenleme getirilmiştir.
- Bakanlık, Hazinesin özel mülkiyetinde veya devletin hüküm ve tasarrufu altında bulunan tarım arazileri hariç olmak üzere, mülkiyeti gerçek ve tüzel kişilere ait olup, hisselilik, mülkiyet ihtilafı, parçalılık, tarımsal faaliyete son verilmesi, göç veya başka bir sebeple üst üste iki yıl süreyle işlenmeyen tarım arazilerini tespit ederek, ekonomiye kazandırılması ve kamu yararına kullanılması için bu arazileri kira geliri arazi maliklerine ait olmak üzere ve arazinin vasfının değiştirilmemesi şartıyla sezonluk olarak rayiç bedelden aşağı olmamak üzere kiraya verebilecektir.

***05 Nisan 2023 - 2022 Yılında Yapılacak Tarımsal Desteklemeler ve 2023 Yılında Uygulanacak Sertifikalı Tohum Kullanım Desteğine İlişkin Kararda Değişiklik Yapılmasına Dair Karar (Karar Sayısı: 7029)***

Yayımlanan Cumhurbaşkanlığı Kararı ile 2022 Yılında Yapılacak Tarımsal Desteklemeler ve 2023 Yılında Uygulanacak Sertifikalı Tohum Kullanım Desteğine İlişkin Karar'ın 2'nci maddesinin onikinci fıkrasına eklenen bentlerle;



- 6 Şubat 2023 tarihinde meydana gelen depremler nedeniyle zarar gören ve afet bölgesi ilan edilen yerlerde yurt içinde üretilip sertifikalandırılan tohumu kullanarak 2023 üretim yılında Çiftçi Kayıt Sistemine kayıtlı arazilerinde ekim/dikim (2022 yılı güzlük ekim/dikim ile 2023 yılı ilkbahar/yazlık ekim/dikim) yapan çiftçilere b bendinde yer alan tabloda belirtilen birim destekleme miktarları %100 oranında artırılarak ödenecektir.
- Yeraltı sularının yetersiz seviyede ve su kısıtı olduğunun Bakanlıkça tespit edildiği havzalarda 2023 üretim yılında ÇKS'ye kayıtlı arazilerinde yurt içinde üretilip sertifikalandırılan yağlık ayçiçeği tohumunu kullanarak ekim yapan çiftçilere dekara 135 TL sertifikalı tohum kullanım desteği ödemesi yapılacaktır.

***7 Nisan 2023 - Türkiye Cumhuriyeti Hükümeti ve Avrupa Komisyonu Arasında Katılım Öncesi Yardım Aracı (IPARD III) Kırsal Kalkınma Programı Kapsamında Türkiye Cumhuriyeti'ne Yapılacak Birlik Mali Yardımının Yönetimi ve Uygulanmasına İlişkin Hükümleri Tesis Eden Sektörel Anlaşmanın Onaylanması Hakkında Karar (Karar Sayısı: 7048)***

***20 Nisan 2023 - Cumhurbaşkanlığı Tarafından Yapılan Atamalar Hakkında Kararlar***

- Tarım ve Orman Bakanlığında açık bulunan Başmüfettişliklere, ekli listede yer alan müfettişler atanmıştır.
- Tarım ve Orman Bakanlığında açık bulunan Müfettişliklere, yapılan yeterlik sınavında başarı gösteren Müfettiş Yardımcıları Orhan Burak ÖNEY, Mehmet Alparslan BİLGİÇ ve Gökhan ARAZ atanmıştır.
- Tarım İşletmeleri Genel Müdürlüğünde açık bulunan Yönetim Kurulu üyeliklerine Kamer ERTURAN İBRİŞİM ve Hakan NALBANTOĞLU atanmıştır.
- Türkiye Şeker Fabrikaları A.Ş. Genel Müdürlüğünde açık bulunan Genel Müdür Yardımcılığına, Erkan İÇÖZ atanmıştır.
- Türkiye Su Enstitüsü Başkanlığına Lütfi AKCA atanmıştır.
- Et ve Süt Kurumu Genel Müdürlüğüne ve Yönetim Kurulu Başkanlığına Mustafa KAYHAN atanmıştır.
- Et ve Süt Kurumu Genel Müdürlüğü Genel Müdür Yardımcısı ve Yönetim Kurulu Üyesi Cemal ÇALIK görevinden alınmıştır.
- Et ve Süt Kurumu Genel Müdürlüğünde açık bulunan Genel Müdür Yardımcılığına ve Yönetim Kurulu Üyeliğine İbrahim SARITOSUN atanmıştır.



- Et ve Süt Kurumu Genel Müdürlüğünde açık bulunan Genel Müdür Yardımcılığına Ahmet KALKAN atanmıştır.

### **20 Nisan 2023 - Türk Gıda Kodeksi Beslenme Beyanları Yönetmeliği**

Bu yönetmeliğin amacı, tüketiciyi en üst düzeyde korumak için son tüketiciye arz edilen gıdalardaki beslenme beyanlarına ilişkin kuralları belirlemektir.

Ayrıca anılan Yönetmelik, son tüketiciye ve toplu tüketim yerlerine arz edilen gıda hakkında bilgilendirme mevzuatı kapsamında etiketlenmesinde, sunumunda veya reklamında kullanılan beslenme beyanlarına ilişkin kuralları kapsamaktadır.

Beslenme beyanları, Yönetmelik hükümlerine uygun olarak piyasaya arz edilen gıdaların etiketi, tanıtımı ve reklâmında kullanılabilir.

Ayrıca, belirsiz, yanlış veya yanıltıcı, diğer gıdaların beslenme yönünden yeterliliği veya güvenilirliği konusunda şüpheye neden olacak şekilde, belirli bir gıdanın aşırı tüketimini destekleyecek veya özendirerek şekilde, çeşitli ve dengeli beslenmenin, genelde besin öğelerini uygun miktarlarda sağlayamayacağını belirtecek, ileri sürecek veya ima edecek şekilde olamayacaktır.

Çeşitli ve dengeli beslenme ile yeterli miktarda sağlanamayan besin öğeleri ile ilgili istisnalar, bu istisnaların başvurularına ilişkin koşullar da dahil olmak üzere Bakanlık tarafından belirlenecektir.

Tüketicide endişeye neden olabilecek biçimde; yazılı, resimli, grafik veya sembolik gösterimler vasıtasıyla vücut fonksiyonlarındaki değişikliklere atıfta bulunacak şekilde olamayacaktır.

Beslenme beyanları genel kabul görmüş bilimsel kanıtlara dayanacak ve bunlarla doğrulanacaktır. Beslenme beyanı yapan gıda işletmecisi, yaptığı beyanın Yönetmeliğe uygunluğunu kanıtlamak zorunda olacaktır.

Bakanlık, ürünü piyasaya arz eden gıda işletmecisinden Yönetmeliğe uygunluğu gösteren ilgili tüm bilgi ve belgeleri sunmasını talep edebilecektir.

### **20 Nisan 2023 - Gıda ve Takviye Edici Gıdalarda Sağlık Beyanı Kullanımı Hakkında Yönetmelik**

Bu yönetmeliğin amacı tüketiciyi en üst düzeyde korumak üzere son tüketiciye arz edilen gıda ve takviye edici gıdalarda sağlık beyanı kullanımına ilişkin usul ve esasları belirlemektir.



Ayrıca anılan Yönetmelik, gıda ve takviye edici gıdalarda sağlık beyanı kullanımına ilişkin kuralları kapsamaktadır.

### ***20 Nisan 2023 - Sağlık Beyanı ile Satışa Sunulan Ürünlerin Sağlık Beyanları Hakkında Yönetmelikte Değişiklik Yapılmasına Dair Yönetmelik***

Tarım ve Orman Bakanlığı'nın yürürlükten kaldırdığı Türk Gıda Kodeksi Beslenme ve Sağlık Beyanları Yönetmeliği'nin yerine gıda ve takviye edici gıdalarda sağlık beyanı kullanımına ilişkin düzenleme, Türkiye İlaç ve Tıbbî Cihaz Kurumu tarafından yayımlanmıştır. Önceki yönetmelik doğrultusunda kullanılan sağlık beyanı, ürünlerin etiketinde 2024 sonuna kadar kullanılabilir. Özel tıbbi amaçlı gıdalarda sağlık beyanı kullanılamayacak, halk sağlığı açısından gerekli görülen durumlarda kullanımı sınırlanabilecektir.

*“Sağlık Beyanı ile Satışa Sunulan Ürünlerin Sağlık Beyanları Hakkında Yönetmelikte Değişiklik Yapılmasına Dair Yönetmelik”te ise aşağıdaki değişiklikler yapılmıştır.*

- 7/6/2013 tarihli ve 28670 sayılı Resmî Gazete’de yayımlanan Sağlık Beyanı ile Satışa Sunulan Ürünlerin Sağlık Beyanları Hakkında Yönetmeliğin 3 üncü maddesi aşağıdaki şekilde değiştirilmiştir.

“MADDE 3- (1) Bu Yönetmelik, 7/5/1987 tarihli ve 3359 sayılı Sağlık Hizmetleri Temel Kanununun 3 üncü maddesine, 14/5/1928 tarihli ve 1262 sayılı İspençiyari ve Tıbbi Müstahzarlar Kanununun 18 ile 19 uncu maddelerine, 5/3/2020 tarihli ve 7223 sayılı Ürün Güvenliği ve Teknik Düzenlemeler Kanununa, 11/6/2010 tarihli ve 5996 sayılı Veteriner Hizmetleri, Bitki Sağlığı, Gıda ve Yem Kanununun 23 üncü maddesine, 4 sayılı Bakanlıklara Bağlı, İlgili, İlişkili Kurum ve Kuruluşlar ile Diğer Kurum ve Kuruluşların Teşkilatı Hakkında Cumhurbaşkanlığı Kararnamesinin 508 inci maddesine dayanılarak hazırlanmıştır.

- Aynı Yönetmeliğin 8 inci (Başvuru ve istenilecek belgeler), 9 uncu (Başvurunun değerlendirilmesi) ve 10 uncu (Ürün sahibinin sorumluluğu) maddeleri yürürlükten kaldırılmıştır.
- Aynı Yönetmeliğin 11 inci maddesi aşağıdaki şekilde değiştirilmiştir.



“MADDE 11- (1) Gıda ve takviye edici gıdalarda, 20/4/2023 tarihli ve 32169 sayılı Resmî Gazete’de yayımlanan Gıda ve Takviye Edici Gıdalarda Sağlık Beyanı Kullanımı Hakkında Yönetmeliğe aykırı sağlık beyanı kullanılması halinde Kurum ürünün piyasaya arzını durdurma, toplama, toplatma, imha iş ve işlemlerini yapar veya yaptırır.”

### **25 Nisan 2023 - İthalat Rejimi Kararında Değişiklik Yapılmasına İlişkin Karar (Karar Sayısı: 7167)**

Anılan Karar ile aşağıda tabloda yer alan GTIP numaralı buğday, arpa ve mısır ithalatında gümrük vergisi %130'a yükseltilmiştir. Hasat dönemi öncesinde alınan karar gereğince ithalat rejimi uygulamasına göre buğday, arpa ve mısır ithalatında gümrük vergisi %0'dan %130'a çıkartılmıştır.

Alınan karar 1 Mayıs 2023 tarihi itibarıyla uygulamaya konacaktır.

1001.19.00.00.00 - Makarnalık buğday (durum buğdayı); tohumluk olanlar HARIÇ
1001.99.00.00.11 - Adi buğday; tohumluk olanlar HARIÇ
1001.99.00.00.12 - Mahlut; tohumluk olanlar HARIÇ
1001.99.00.00.13 - Kaplıca (kızıl) buğday; tohumluk olanlar HARIÇ
1002.90.00.00.00 - Çavdar; tohumluk olanlar HARIÇ
1003.90.00.00.11 - Beyaz arpa; tohumluk olanlar HARIÇ
1003.90.00.00.12 - Arpa; maltlık
1003.90.00.00.19 - Diğer arpa; tohumluk olanlar HARIÇ
1004.90.00.00.00 - Yulaf; tohumluk olanlar HARIÇ
1005.90.00.00.11 - Cin mısırı (patlamış mısır-pop corn yapımında kullanılan mısır); tohumluk olanlar HARIÇ
1005.90.00.00.19 - Tohumluk olmayan diğer mısırlar
1007.90.00.00.00 - Koca darı (Grain Sorghum); tohumluk olanlar HARIÇ

### **26 Nisan 2023 - Tarımsal Sulama Amaçlı Su Kullanım Hizmet Bedelinin Desteklenmesine İlişkin Karar (Karar Sayısı: 7179)**

Anılan Karar, 8/3/2011 tarihli ve 6172 sayılı Sulama Birlikleri Kanunu kapsamında kurulan sulama birlikleri ile 24/4/1969 tarihli ve 1163 sayılı Kooperatifler Kanunu kapsamında kurulan sulama kooperatifleri tarafından işletilen sulama sahalarında tarımsal üretim yapan çiftçilerin, 2023 yılında su kullanım hizmet bedellerinin desteklenerek üretim maliyetlerinin azaltılması ve rekabet güçlerinin artırılması ile bu kapsamda gıda arz güvenliğinin ve tarımsal üretimde sürdürülebilirliğin sağlanmasına katkıda bulunulması amacıyla hazırlanmıştır.



Bu karar kapsamındaki destek uygulaması 1/1/2023 tarihinde başlayıp, 31/12/2023 tarihinde sona erecektir.

**29 Nisan 2023 - Damızlık ve Damızlık Harici Hayvanlar ile Üreme Ürünleri İthalatı Hakkında Tebliğ (No: 2023/22)**

Bu Tebliğin amacı, damızlık ve damızlık harici hayvanlar ile üreme ürünleri ithalatına ilişkin hususları düzenlemektir.

Bu Tebliğ, damızlık ve damızlık harici; besilik, kesimlik sığır cinsi ve koyun-keçi türü hayvanlar, tek tırnaklı hayvanlar, kanatlı hayvanlar, arı ve diğer hayvanlar ile üreme ürünlerinin ithalatı için gerekli olan kontrol belgesinin onaylanması, aranacak belgeler ve veteriner sağlık sertifikası düzenlenmesine ilişkin hususları kapsar.

**5. 2023 YILI MAYIS AYI SEKTÖREL ETKİNLİK TAKVİMİ**

- 3 Mayıs 2023 – IPARD III Programı Bilgilendirme Toplantısı, Ankara
- 4 Mayıs 2023 – SETBİR Yönetim Kurulu toplantısı, online
- 4 – 5 Mayıs 2023 – Türkiye OTP Ağı Çalıştayı, Kızılcahamam, Ankara
- 9 – 11 Mayıs 2023 – DAINME-SME - Final International Workshop and Final Management Board Meeting, Mısır
- 9 Mayıs 2023 – TÜGİP, The Future of FoodTech: Opportunities in Flanders / Belgium, Gebze
- 11 – 13 Mayıs 2023 – WECYCLE 2. Çevre ve Geri Dönüşüm Teknolojileri Fuarı, İzmir
- 16 Mayıs 2023 – Süt ve Süt Ürünleri Alt Komisyon Toplantısı / Krema ve Kaymak Tebliği Toplantısı, Online
- 18 – 19 Mayıs 2023 – NOVAFOODIES Projesi Açılış Toplantısı, İspanya
- 23 Mayıs 2023 – SETBİR Olağan Genel Kurulu, Ankara
- 23 Mayıs 2023 – TGDF / Sürdürülebilirlik Raporlaması ve Paydaşlar için Önemi Eğitimi, İstanbul