



SETBİR BÜLTEN / OCAK 2023

İçindekiler

1. Süt Sektörü
2. Kırmızı Et Sektörü
3. Yem Sektörü
4. 2023 Ocak Ayında Resmî Gazetede Yayınlanan Mevzuat İcmali
5. Şubat Ayı Sektörel Etkinlik Takvimi



1. SÜT SEKTÖRÜ

ÇİĞ SÜT ÜRETİM İSTATİSTİKLERİ, 2020-2021

2020 yılında 23 milyon 503 bin 790 ton olan çiğ süt üretim tahmini, 2021 yılında %1,3 azalarak 23 milyon 200 bin 306 ton oldu. Bir önceki yıla göre keçi sütü üretimi %5,6, koyun sütü üretimi %3,9 artarken; inek sütü üretimi %1,7, manda sütü üretimi ise %0,2 azaldı.

Yıllara göre çiğ süt üretimi

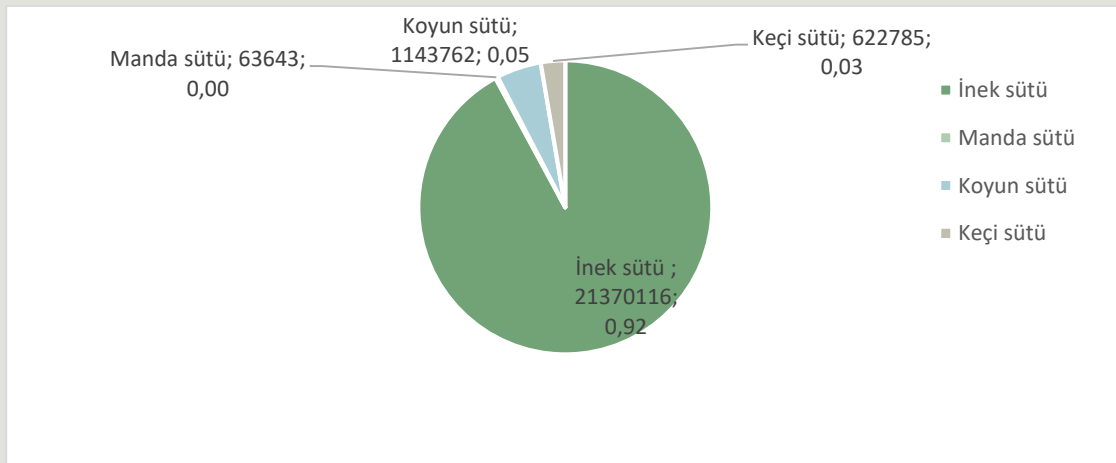
	Miktar (Ton)	Oran (%)	Miktar (Ton)	Oran (%)
	2020		2021	
Toplam	23 503 790	100,0	23 200 306	100,0
İnek sütü	21 749 342	92,5	21 370 116	92,1
Manda sütü	63 767	0,3	63 643	0,3
Koyun sütü	1 101 065	4,7	1 143 762	4,9
Keçi sütü	589 617	2,5	622 785	2,7

Kaynak: TÜİK, Tarımsal İşletmelerde Hayvansal Üretim Araştırması, 2020, 2021

Rakamlar yuvarlamadan dolayı toplamı vermeyebilir.

Açıklama: Süt üretim tahminleri 2020 yılına kadar Tarım ve Orman Bakanlığı tarafından İstatistik Bilgi Sistemi (İBS) aracılığı ile derlenen hayvan sayıları ile 2001 yılında yapılan Tarım Sayımından elde edilen sağılma oranları ve süt verim katsayıları kullanılarak hesaplanmıştır. 2020 yılı ve sonrası süt üretimi ise TÜİK tarafından örnekleme yoluyla seçilen 40 binden fazla tarımsal işletmeye uygulanan Tarımsal İşletmelerde Hayvansal Üretim Araştırması'ndan (TİHA) elde edilmiştir.

Çiğ Süt Üretiminin Türlere Göre Dağılımı (%)

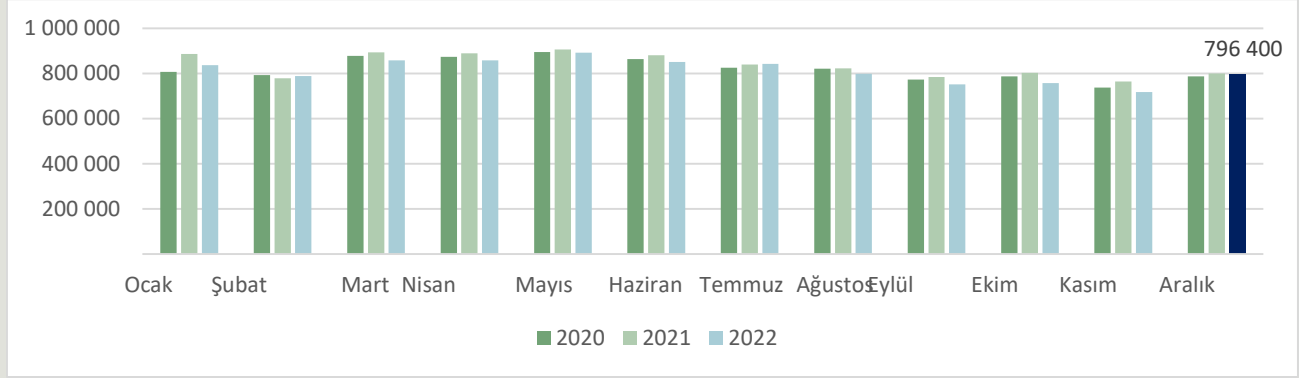




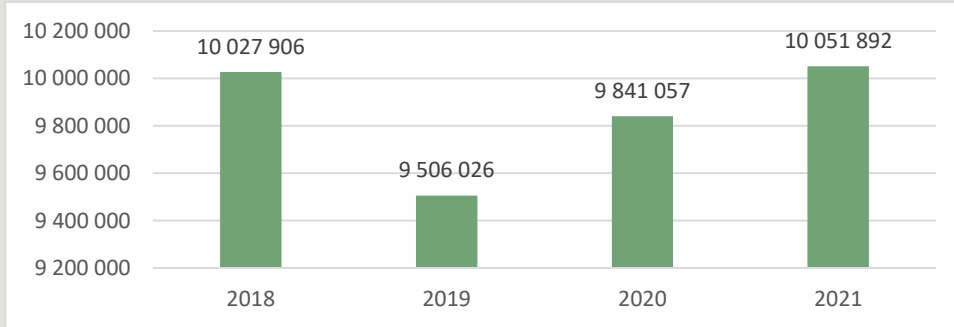
ÜLKEMİZDE YILLARA VE AYLARA GÖRE SANAYİ TARAFINDAN TOPLANAN İNEK SÜTÜ (TON)

Aralık ayında ticari süt işletmelerince 796 bin 400 ton inek sütü toplandı. Ticari süt işletmeleri tarafından toplanan inek sütü miktarı, Aralık ayında bir önceki yılın aynı ayına göre %0,4; Ocak-Aralık döneminde ise bir önceki yılın aynı dönemine göre %3 azaldı. Aralık ayında bir önceki yılın aynı ayına göre, yoğurt üretimi %9,4, tereyağı üretimi %16,7 ve inek peyniri üretimi %0,9 azaldı. Ocak-Aralık döneminde ise bir önceki yılın aynı dönemine göre, tereyağı üretimi %12,8, ayran üretimi %8,9 ve yoğurt üretimi %3,8 artarken; inek peyniri üretimi % 4,5 ve içme sütü üretimi %1,7 azaldı.

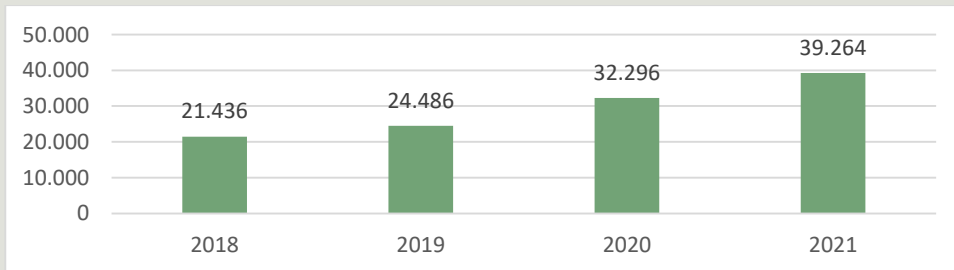
AYLARA GÖRE SANAYİ TARAFINDAN TOPLANAN İNEK SÜTÜ (TON)



YILLARA GÖRE SANAYİ TARAFINDAN TOPLANAN İNEK SÜTÜ (TON)

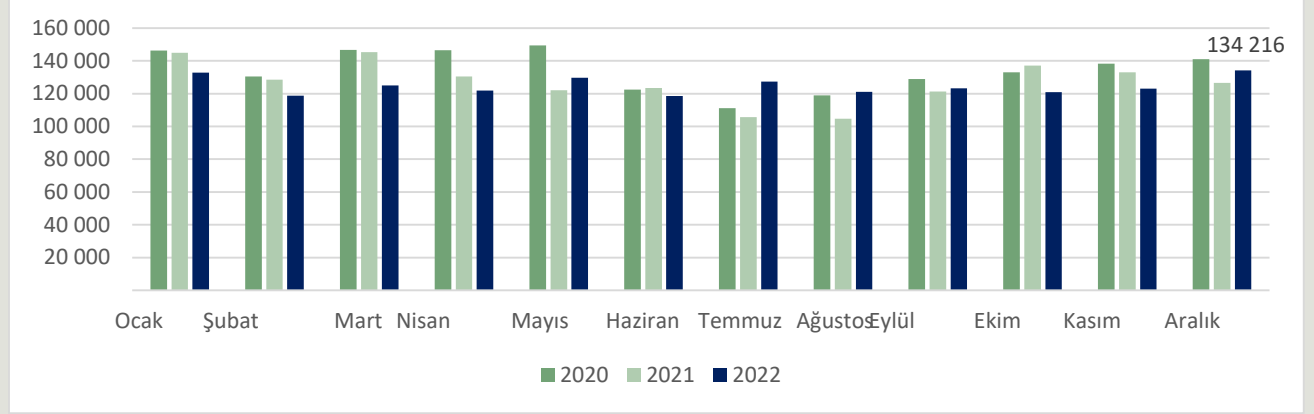


YILLARA GÖRE ÇİFTLİKLERDEN TOPLANAN KREMA (TON)

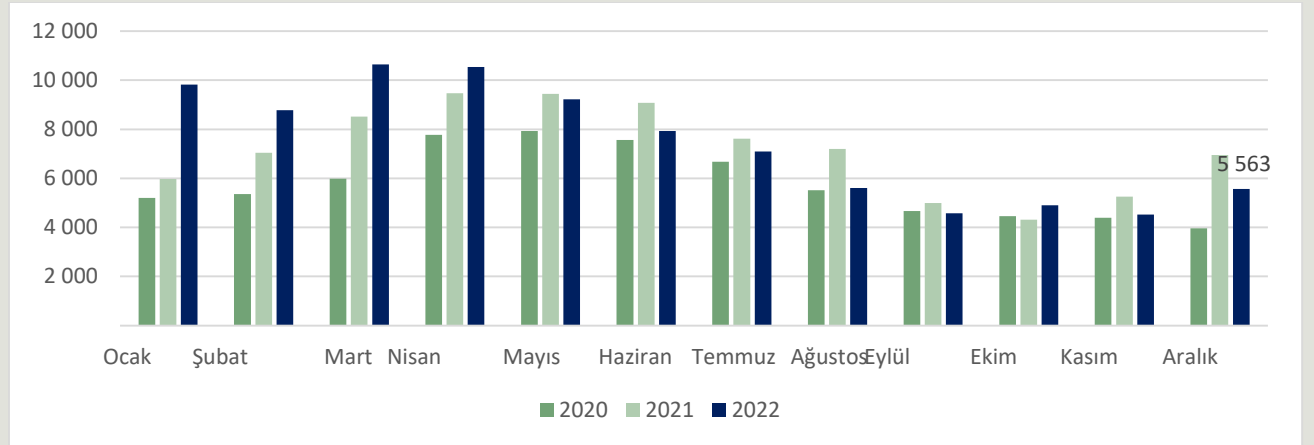


SÜT ÜRÜNLERİ ÜRETİMİ

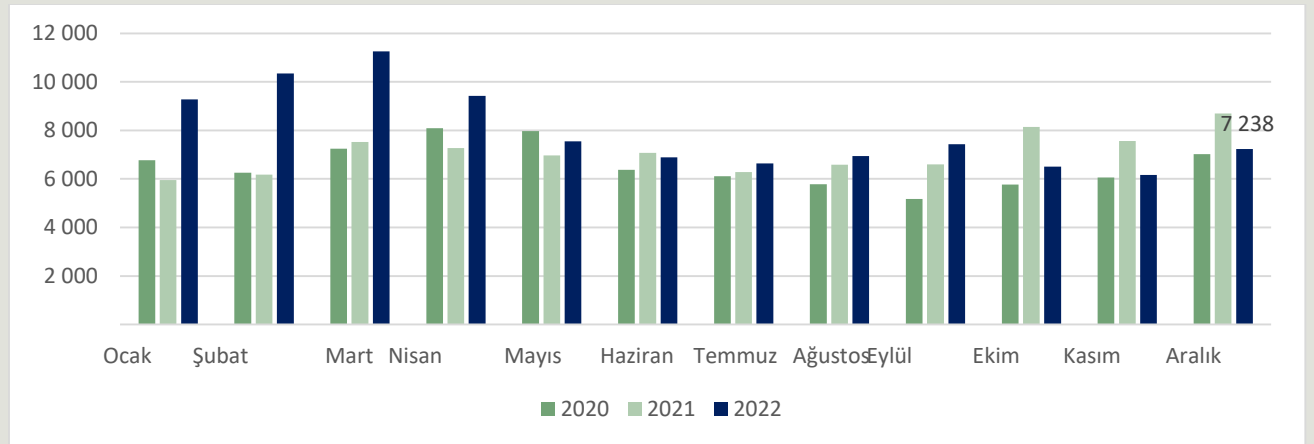
İÇME SÜTÜ ÜRETİMİ (TON)



YAĞSIZ SÜTTOZU ÜRETİMİ (TON)

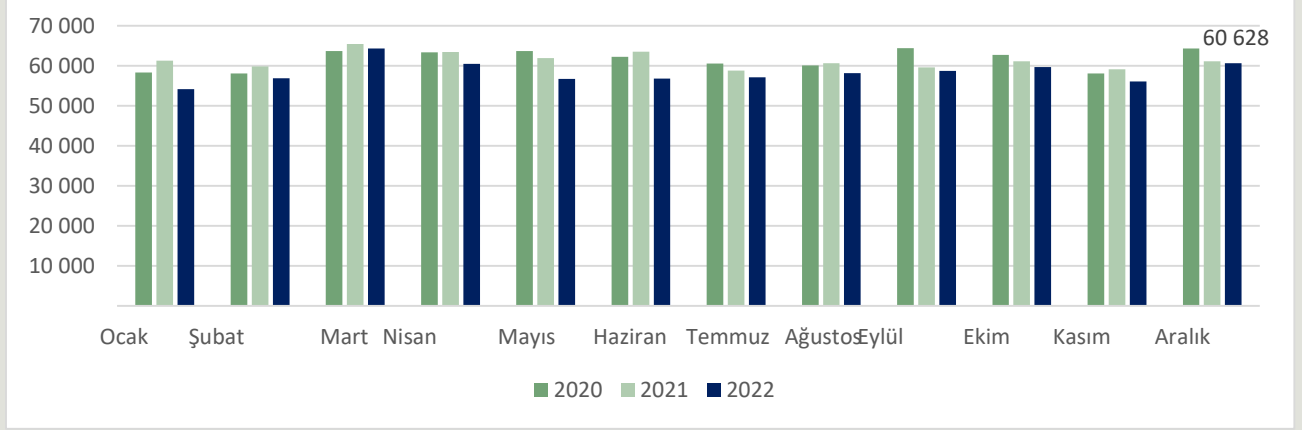


TEREYAĞI ÜRETİMİ (TON)

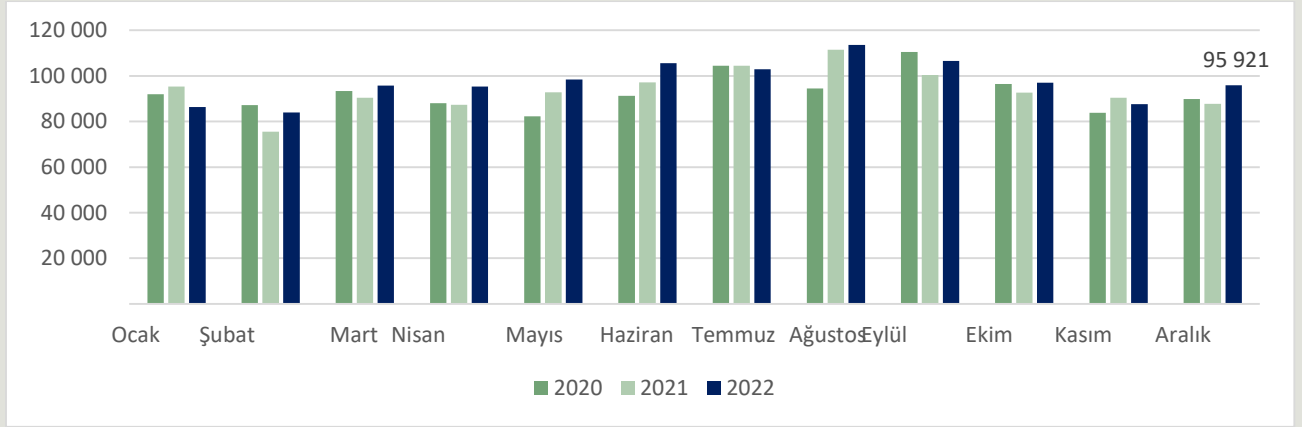


Kaynak: TÜİK

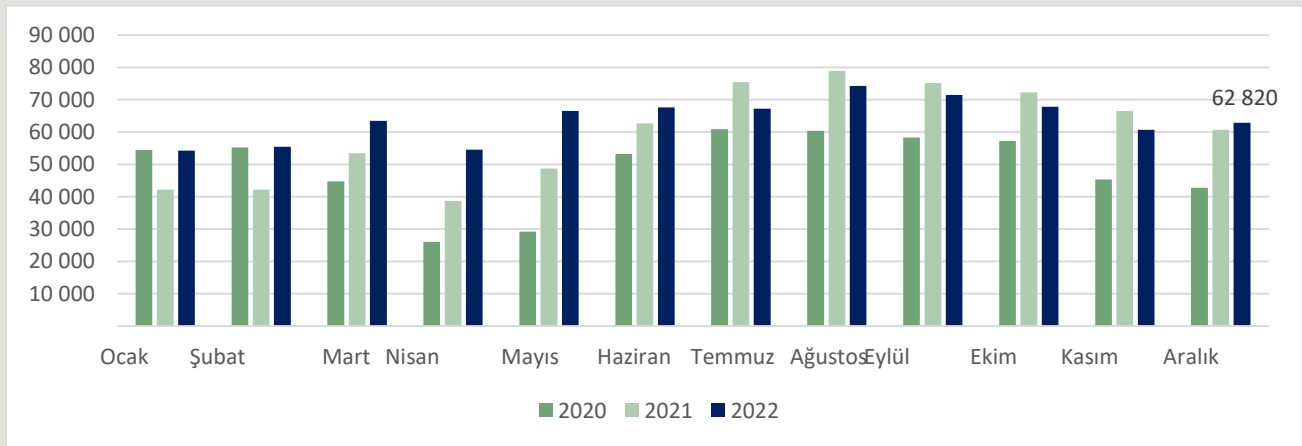
İNEK PEYNİRİ ÜRETİMİ (TON)



YOĞURT ÜRETİMİ (TON)



AYRAN ÜRETİMİ (TON)



Kaynak: TÜİK

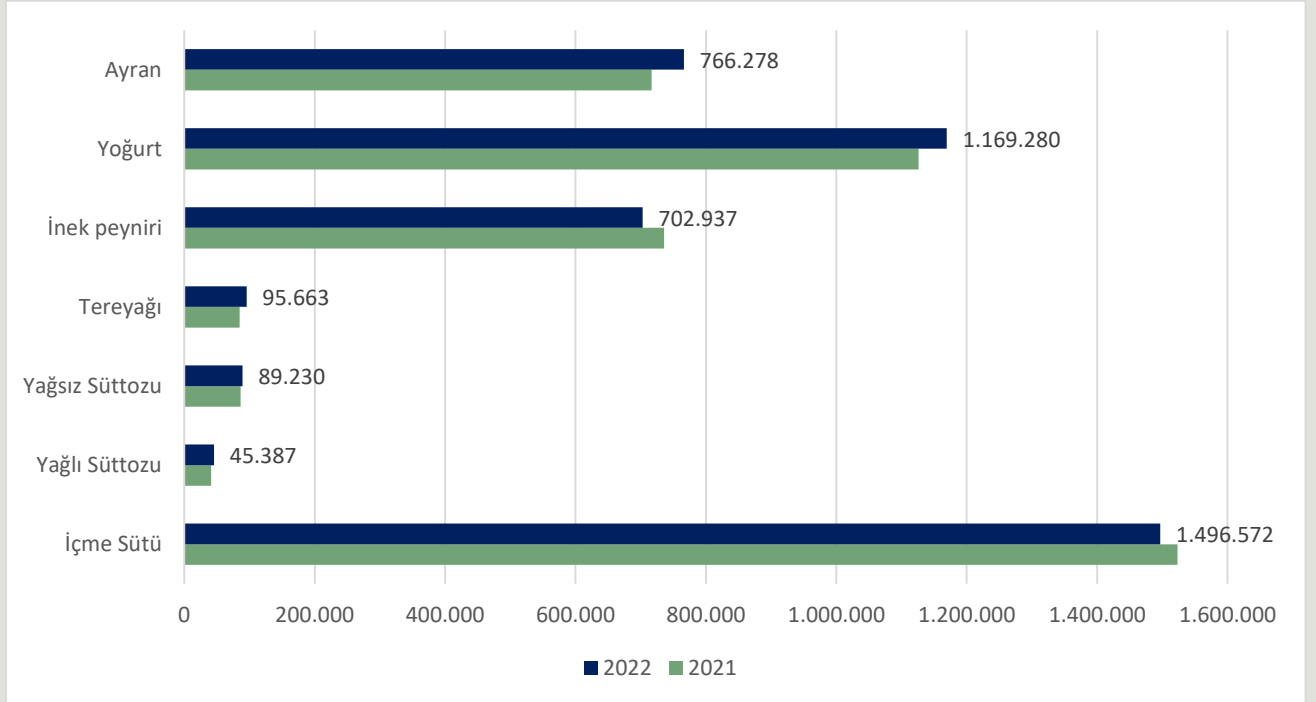


ÜLKEMİZDE YILLAR BAZINDA SÜT ÜRÜNLERİ ÜRETİMİ (TON)

	İçme Sütü	Yağlı Süttozu	Yağsız Süttozu	Tereyağı	İnek peyniri	Diğer türlerin peynirleri	Yoğurt	Ayran
2012	1.250.168	35.119	47.173	38.128	539.409	24.781	1.052.657	508.444
2013	1.298.059	38.926	39.951	41.515	574.138	26.128	1.081.409	560.101
2014	1.310.534	51.268	59.811	45.817	603.547	29.303	1.101.253	598.877
2015	1.378.601	46.350	66.158	51.831	637.643	28.297	1.123.017	626.831
2016	1.444.979	45.964	78.229	57.610	638.398	22.580	1.173.577	684.527
2017	1.548.881	45.238	87.732	59.449	662.151	27.758	1.172.195	717.334
2018	1.661.785	46.263	63.237	65.856	722.425	33.584	1.198.793	730.705
2019	1.468.616	34.508	66.513	73.656	671.497	28.106	1.136.043	698.330
2020	1.613.197	35.571	69.470	78.610	739.770	27.371	1.113.779	587.828
2021	1.523.176	41.221	86.089	84.826	735.733	27.533	1.125.958	716.882
2022	1.496.572	45.387	89.230	95.663	702.937	19.870	1.169.280	766.278

Kaynak: TÜİK

2021 VE 2022 YILLARI SÜT VE SÜT ÜRÜNLERİ ÜRETİMLERİ KARŞILAŞTIRMASI





ÜLKEMİZDE SÜT ÜRÜNLERİ DIŞ TİCARETİ (TON)

	İhracat Miktar (ton)	İhracat (Dolar)
2016	176.167	323.176.715
2017	191.638	335.341.510
2018	192.130	325.240.975
2019	208.151	356.850.975
2020	182.091	336.784.791
2021	233.062	487.323.949
2022	192.440	573.510.266

	İthalat Miktar (ton)	İthalat (Dolar)
2016	26.849	90.082.608
2017	20.918	90.603.891
2018	20.518	90.733.864
2019	19.479	80.339.409
2020	18.399	69.384.782
2021	13.327	45.755.082
2022	11.576	53.369.505

ÜLKEMİZDE SÜT ÜRÜNLERİ DIŞ TİCARETİ (GTİP BAZINDA)

Yıl	HS6	HS6 adı	İhracat Miktar (kg)	İthalat Miktar (kg)	İhracat Dolar	İthalat Dolar
2021	40110	Süt ve krema; katı yağ <= %1, konsantre edilmemiş, ilave şeker veya diğer tatlandırıcı madde içermeyen	748.620	301	625.337	326
	40120	Süt ve krema; %1 < katı yağ <= %6, konsantre edilmemiş, ilave şeker veya diğer tatlandırıcı madde içermeyen	12.460.506	853	7.572.975	824
	40140	Süt ve krema; %6 < katı yağ <= %10, konsantre edilmemiş, ilave şeker veya diğer tatlandırıcı madde içermeyen	839.931	49	651.127	121
	40150	Süt ve krema; katı yağ > %10, konsantre edilmemiş, ilave şeker veya diğer tatlandırıcı madde içermeyen	2.484.011	861.959	6.723.446	2.461.691



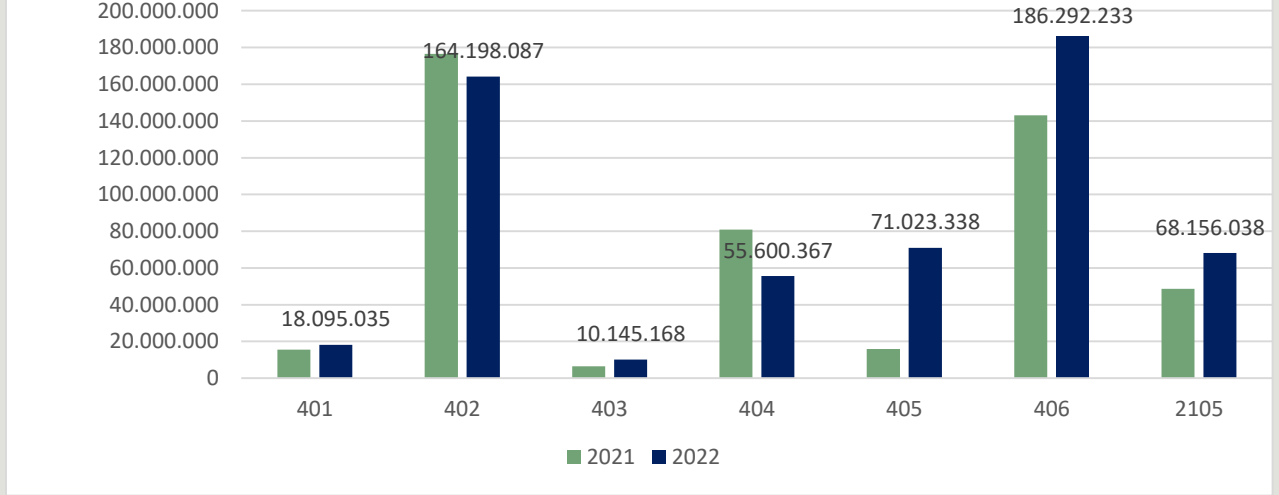
40210	Süt ve krema (toz, granül veya diğer katı şekillerde); katı yağ <= % 1.5, konsantre edilmiş veya ilave şeker ya da diğer	60.112.956	105.707	165.305.369	459.726	
40221	Süt ve krema (toz, granül veya diğer katı şekillerde); katı yağ > %1.5, konsantre edilmiş, ilave şeker-tatlandırıcı içer	2.006.908	12.512	7.299.317	57.355	
40229	Süt ve krema (toz, granül veya diğer katı şekillerde); katı yağ > %1.5, konsantre edilmiş, ilave şeker-tatlandırıcı içer	141.734	53	231.378	142	
40291	Süt ve krema (katı şekillerde olanlar HARIÇ); konsantre edilmiş, ilave şeker-tatlandırıcı içermeyen	350.987	16	1.567.930	93	
40299	Süt ve krema (katı şekillerde olanlar HARIÇ); konsantre edilmiş, ilave şeker veya tatlandırıcı içerenler	1.151.655	555	2.115.304	878	
40310	Yoğurt ve ayran	3.839.686	272	2.551.444	7.428	
40390	Yayıktalı, pıhtılaştırılmış süt ve krema, kefir veya diğer fermente edilmiş veya asitliği arttırılmış süt ve krema	2.024.575	298.410	4.035.070	787.964	
40410	Peynir altı suyu ve modifiye edilmiş peynir altı suyu	85.439.830	2.301.743	80.835.587	2.864.802	
40490	Diğer tabii süt ürünleri	65.935	210.989	120.082	1.141.920	
40510	Tereyağı	2.865.747	1.585.655	14.265.652	6.747.865	
40520	Sürülerek yenilen süt ürünleri (% 39 =<katı yağ <% 80)	194.283	0	1.129.443	0	
40590	Sütten elde edilen diğer yağlar	113.160	119.233	633.691	772.244	
40610	Taze peynirler (olgunlaştırılmamış veya preslenmemiş) (peyniraltı suyundan yapılmış peynirler dahil) ve pıhtılaştırılmış	10.430.930	1.321.988	30.951.579	3.769.435	
40620	Rendelenmiş/toz haline getirilmiş her cins peynir	3.741.502	114.516	16.622.930	760.572	
40630	Eritme peynirler (rendelenmemiş/toz haline getirilmemiş)	10.897.942	292.684	33.599.604	982.234	
40640	Mavi küflü peynirler ve Penicillium roqueforti ile elde edilen küf içeren diğer peynirler	284	166.584	2.502	898.817	
40690	Diğer peynirler	13.241.301	5.352.991	61.877.549	21.196.402	
210500	Dondurma ve yenilen diğer buzlar	19.908.589	579.858	48.606.633	2.844.243	
Yıl toplamı:		233.061.072	13.326.928	487.323.949	45.755.082	
Yıl	HS6	HS6 adı	İhracat Miktar (kg)	İthalat Miktar (kg)	İhracat Dolar	İthalat Dolar
2022	40110	Süt ve krema; katı yağ <= %1, konsantre edilmemiş, ilave şeker veya diğer tatlandırıcı madde içermeyen	907.867	44	803.587	116
	40120	Süt ve krema; %1 < katı yağ <= %6, konsantre edilmemiş, ilave şeker veya diğer tatlandırıcı madde içermeyen	11.808.239	37	8.331.151	40



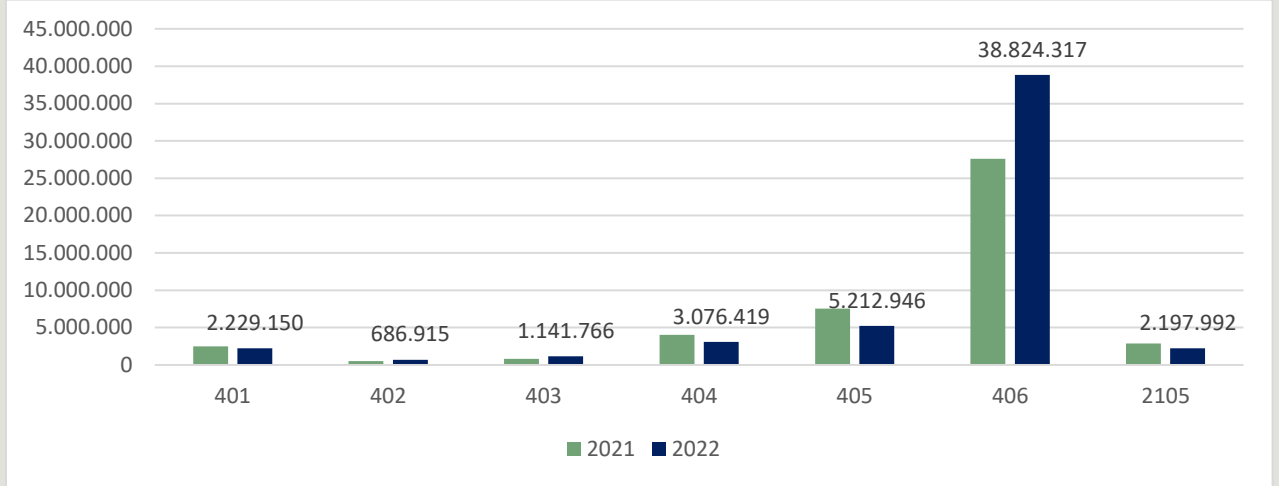
40140	Süt ve krema; %6 < katı yağ <= %10, konsantre edilmemiş, ilave şeker veya diğer tatlandırıcı madde içermeyen	783.565	1	959.766	5
40150	Süt ve krema; katı yağ > %10, konsantre edilmemiş, ilave şeker veya diğer tatlandırıcı madde içermeyen	2.660.053	669.996	8.000.531	2.228.989
40210	Süt ve krema (toz, granül veya diğer katı şekillerde); katı yağ <= % 1.5, konsantre edilmiş veya ilave şeker ya da diğer	42.309.847	146.212	150.854.024	685.239
40221	Süt ve krema (toz, granül veya diğer katı şekillerde); katı yağ > %1.5, konsantre edilmiş, ilave şeker-tatlandırıcı içer	1.715.230	23	7.930.265	204
40229	Süt ve krema (toz, granül veya diğer katı şekillerde); katı yağ > %1.5, konsantre edilmiş, ilave şeker-tatlandırıcı içer	94.022	90	292.168	166
40291	Süt ve krema (katı şekillerde olanlar HARIÇ); konsantre edilmiş, ilave şeker-tatlandırıcı içermeyen	651.453	5	2.340.985	45
40299	Süt ve krema (katı şekillerde olanlar HARIÇ); konsantre edilmiş, ilave şeker veya tatlandırıcı içerenler	1.519.771	299	2.780.645	1.261
40320	Yoğurt; aromalandırılmamış, ilave meyva, sert kabuklu meyve, kakao, çikolata, baharat, kahve, bitki, hububat veya ekmek	5.994.579	1.276	4.748.772	4.002
40390	Yayıkaltı, pıhtılaştırılmış süt ve krema, kefir veya diğer fermente edilmiş veya asitliği arttırılmış süt ve krema	2.587.473	446.587	5.396.396	1.137.764
40410	Peynir altı suyu ve modifiye edilmiş peynir altı suyu	39.535.543	1.048.499	55.218.678	1.476.942
40490	Diğer tabii süt ürünleri	311.952	757.029	381.689	1.599.477
40510	Tereyağı	12.430.655	782.799	65.873.539	4.796.510
40520	Sürülerek yenilen süt ürünleri (% 39 =<katı yağ <% 80)	280.503	3	1.535.273	16
40590	Sütten elde edilen diğer yağlar	571.194	55.677	3.614.526	416.420
40610	Taze peynirler (olgunlaştırılmamış veya preslenmemiş) (peyniraltı suyundan yapılmış peynirler dahil) ve pıhtılaştırılmış	14.538.832	114.591	51.030.971	330.380
40620	Rendelenmiş/toz haline getirilmiş her cins peynir	5.572.681	96.121	27.834.439	700.543
40630	Eritme peynirler (rendelenmemiş/toz haline getirilmemiş)	9.617.382	541.223	31.925.110	2.618.058
40640	Mavi küflü peynirler ve Penicillium roqueforti ile elde edilen küf içeren diğer peynirler	1.282	208.787	7.831	1.232.430
40690	Diğer peynirler	14.809.421	6.194.173	75.493.882	33.942.906
210500	Dondurma ve yenilen diğer buzlar	23.738.283	512.343	68.156.038	2.197.992
Yıl toplamı:		192.439.827	11.575.815	573.510.266	53.369.505

Kaynak: TÜİK

ÜLKEMİZDE SÜT ÜRÜNLERİ İHRACATI 2021 VE 2022 YILLARI KARŞILAŞTIRMASI (GTİP BAZINDA, DOLAR)



ÜLKEMİZDE SÜT ÜRÜNLERİ İTHALATI 2021 VE 2022 YILLARI KARŞILAŞTIRMASI (GTİP BAZINDA, DOLAR)



GTİP Numaraları Açıklaması:

- 0401 - Süt ve krema (konsantre edilmemiş, ilave şeker veya diğer tatlandırıcı madde içermeyen)
- 0402 - Süt, krema (konsantre edilmiş, ilave şeker veya diğer tatlandırıcı madde içerenler)
- 0403 - Yayıltı altı süt, pıhtılaştırılmış süt ve krema, yoğurt, kefir veya diğer fermente edilmiş veya asitliği artırılmış süt ve krema
- 0404 - Peynir altı suyu ve tabii süt bileşenlerinden ibaret diğer ürünler
- 0405 - Sütten elde edilen yağlar, sürülerek yenilen süt ürünleri
- 0406 - Peynir ve pıhtılaştırılmış ürünler
- 2105 - Dondurma ve yenilen diğer buzlar



ÜLKEMİZDE ÇİĞ SÜT REFERANS FİYATLARI (TL/L)

DÖNEMLER	2021	Minimum Değerler	
		Yağ (%)	Protein (%)
1 Ocak – 30 Nisan 2021	2,80	3,6	3,2
1 Mayıs – 30 Haziran 2021	A Sınıfı 2,90	3,5 ve üzeri	3,1 ve üzeri
	B Sınıfı 2,85	3,2≤ yağ değeri<3,5	3≤protein değeri<3,1
	C Sınıfı 2,80	Yağ değeri<3,2	2,9≤protein değeri<3
1 Temmuz – 30 Eylül 2021	3,20*	3,5	3,1
1 Ekim – 7 Aralık 2021	3,20*	3,6	3,2
8 Aralık – 31 Aralık 2021	4,70**	2019/64 sayılı Çiğ İnek Sütünün Sınıflandırılmasına İlişkin Tebliği ile belirlenen A Sınıfı çiğ sütün dönemine ait protein ve yağ değerleri baz alınacaktır.	
DÖNEMLER	2022	Yağ (%)	Protein (%)
1 Ocak – 31 Mart 2022	4,70**	2019/64 sayılı Çiğ İnek Sütünün Sınıflandırılmasına İlişkin Tebliği ile belirlenen A Sınıfı çiğ sütün dönemine ait protein ve yağ değerleri baz alınacaktır.	
1 Nisan – 15 Mayıs 2022	5,70***	2019/64 sayılı Çiğ İnek Sütünün Sınıflandırılmasına İlişkin Tebliği ile belirlenen A Sınıfı çiğ sütün dönemine ait protein ve yağ değerleri baz alınacaktır.	
15 Mayıs – 13 Ekim 2022	7,5****	2019/64 sayılı Çiğ İnek Sütünün Sınıflandırılmasına İlişkin Tebliği ile belirlenen A Sınıfı çiğ sütün dönemine ait protein ve yağ değerleri baz alınacaktır.	
14 Ekim -	8,50	%3,6 yağ ve %3,2 protein içeriğine sahip çiğ süt tavsiye satış fiyatı. Soğutma, nakliye ve diğer cari giderler üretici tarafından karşılandığı takdirde bu giderler üreticiye ilave olarak ödenecektir.	

*Yağ ve protein oranlarındaki her bir düzey (%0,1'lik değişim) için ± 5 Kuruş fark uygulanacaktır.

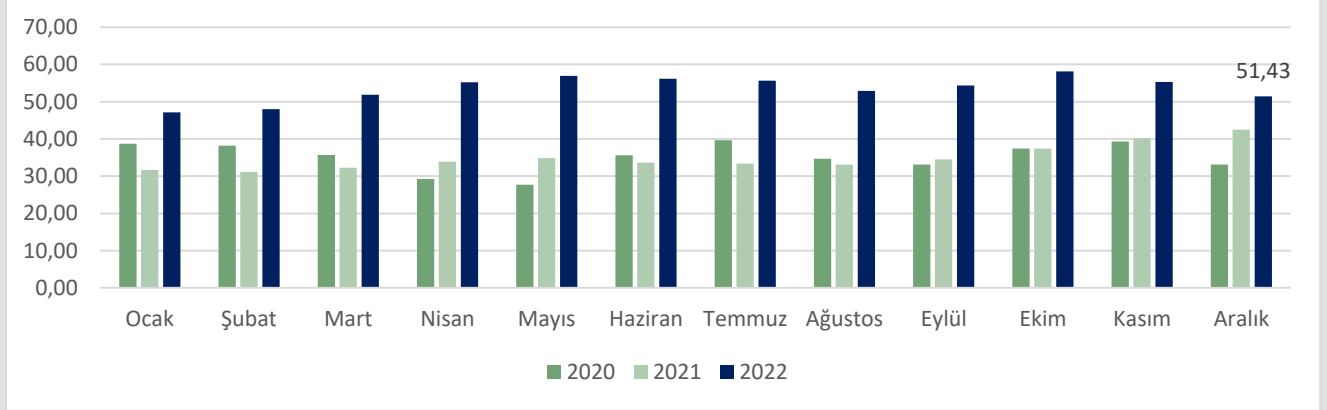
** Yağ ve protein oranlarındaki her bir düzey (0,1'lik değişim) için ± 7 Kuruş fark uygulanacaktır.

*** Yağ ve protein oranlarındaki her bir düzey (0,1'lik değişim) için ± 8 Kuruş fark uygulanacaktır.

****Baz alınan yağ ve protein oranlarındaki her bir düzey (0,1'lik değişim) için ± 10 Kuruş fark uygulanacaktır.

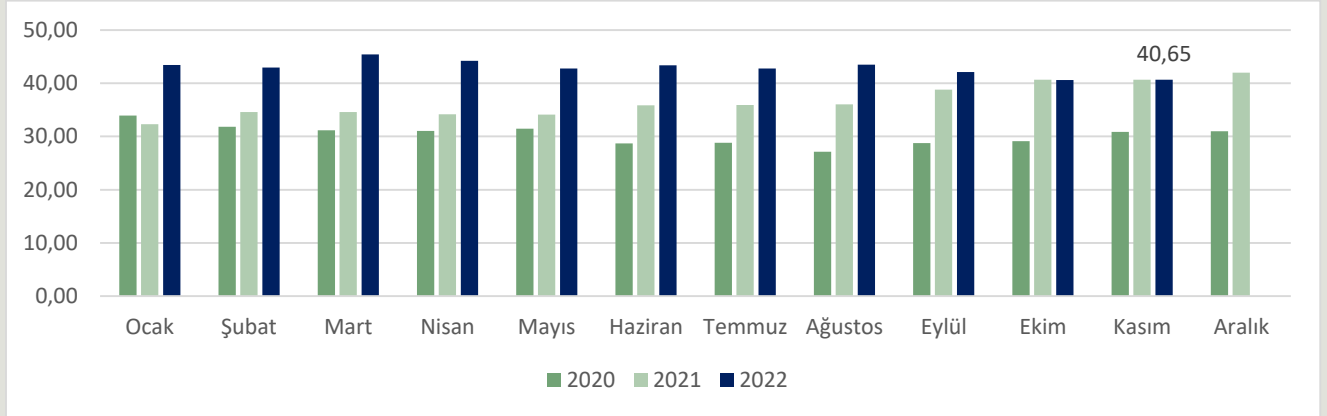
BAZI ÜLKELERDE ÇİĞ SÜT FİYATLARI

ABD ÇİĞ SÜT FİYATLARI (Euro/100 kg)



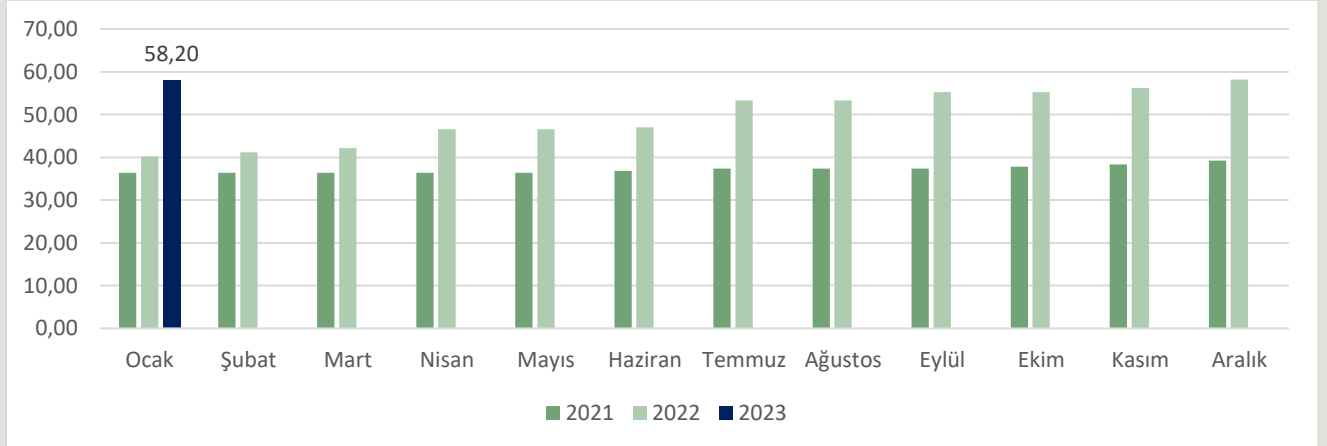
Vergi dâhil değildir. Yağ: ortalama %3,7

YENİ ZELANDA ÇİĞ SÜT FİYATLARI (Euro/100 kg)



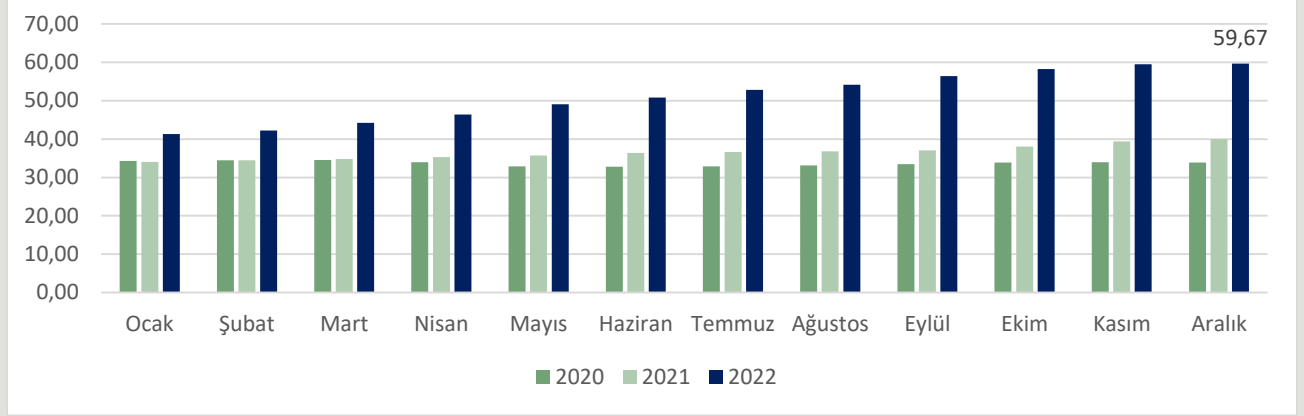
Yağ: %4,2, Protein: %3,4

İTALYA (LOMBARDY) ÇİĞ SÜT FİYATLARI (Euro/100 kg)



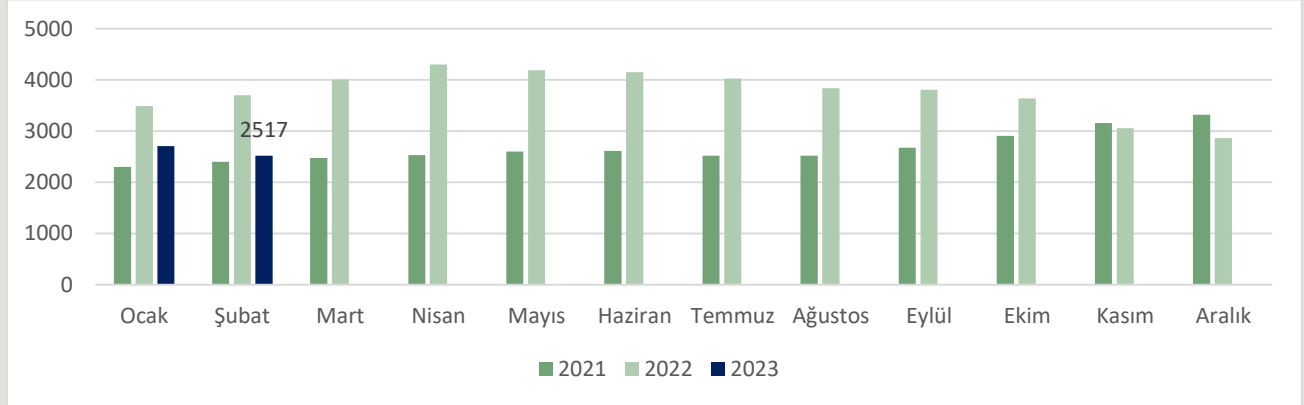
Yağ: %3,7, Protein: %3,25

ALMANYA (BAVERIA) ÇİĞ SÜT FİYATLARI (Euro/100 kg)



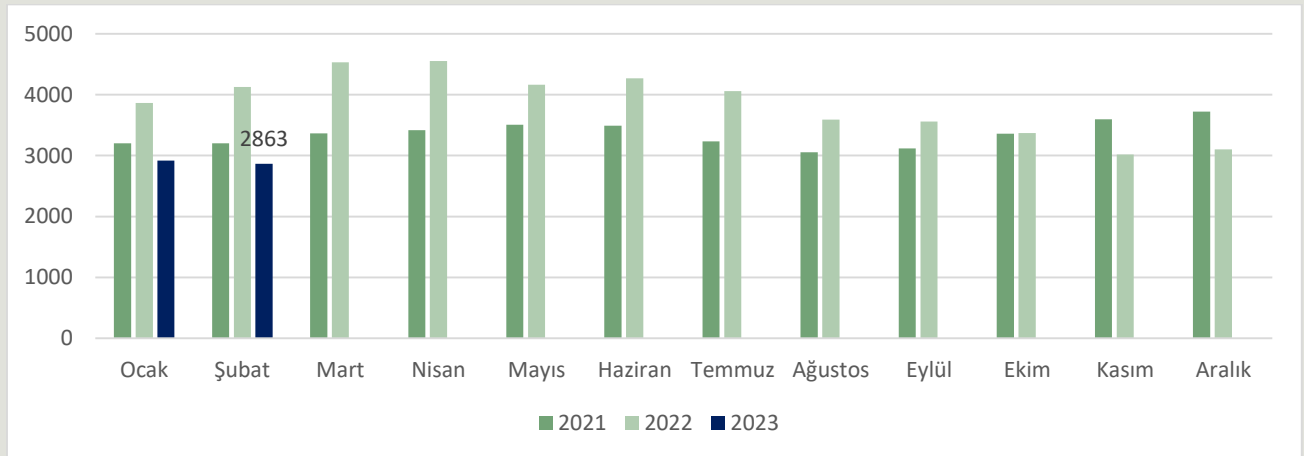
Yağ: %4,0, Protein: %3,4

BAZI ÜLKELERDE SÜT ÜRÜNLERİ FİYATLARI ALMANYA YAĞSIZ SÜTTOZU FİYATLARI (Euro/ton)

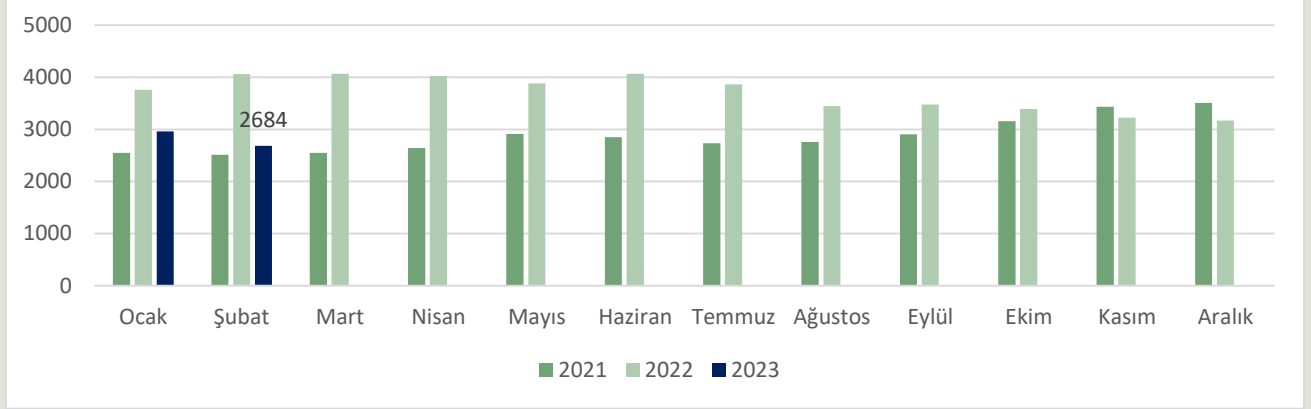


2517 Euro = 2695 USD

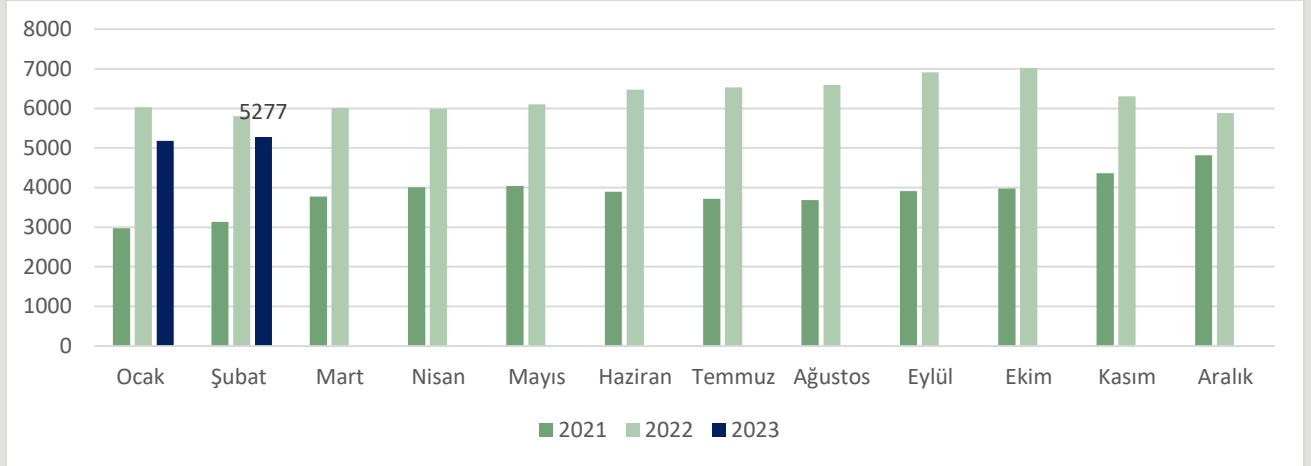
OKYANUSYA YAĞSIZ SÜTTOZU FİYATLARI (Dolar/ton)



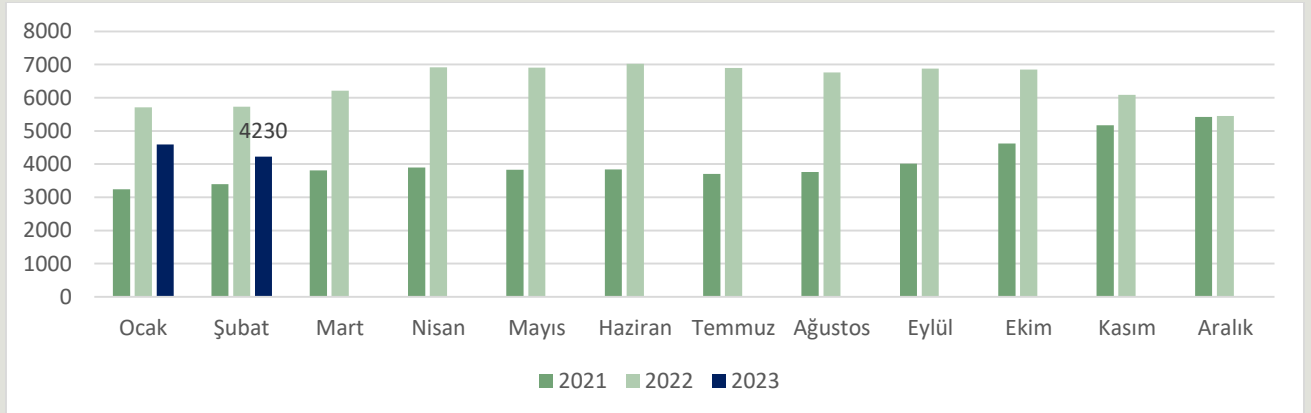
ABD YAĞSIZ SÜTTOZU FİYATLARI (Dolar/Ton)



ABD TEREYAĞI FİYATLARI (Dolar/Ton)

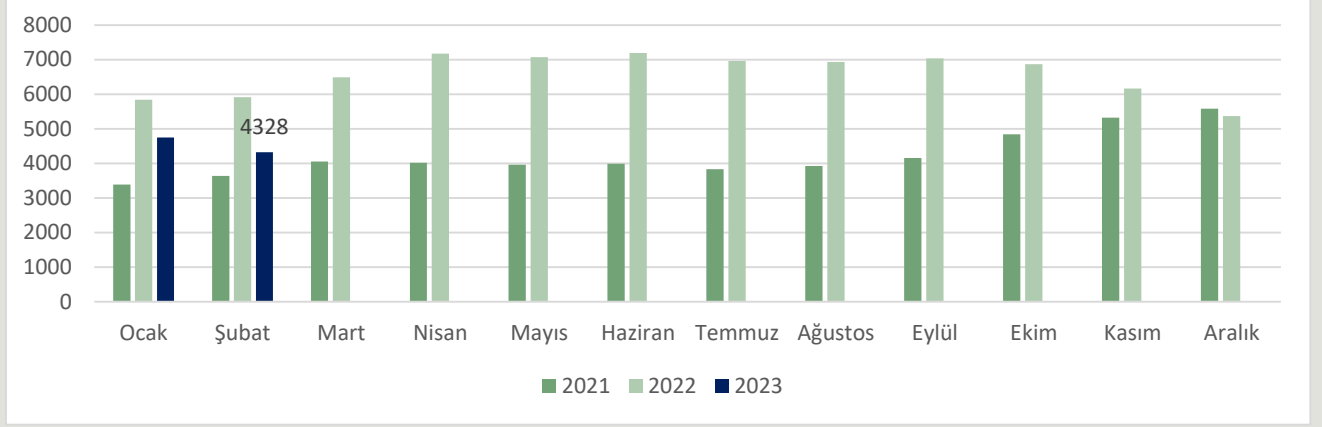


İTALYA TEREYAĞI FİYATLARI (Euro/Ton)



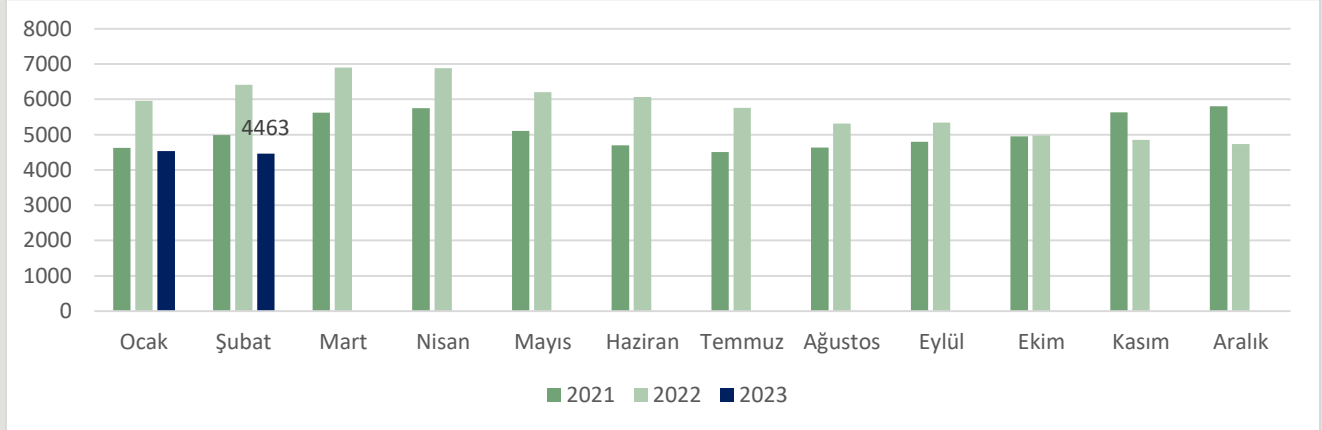
4230 Euro = 4530 USD

ALMANYA TEREYAĞI FİYATLARI (Euro/ton)

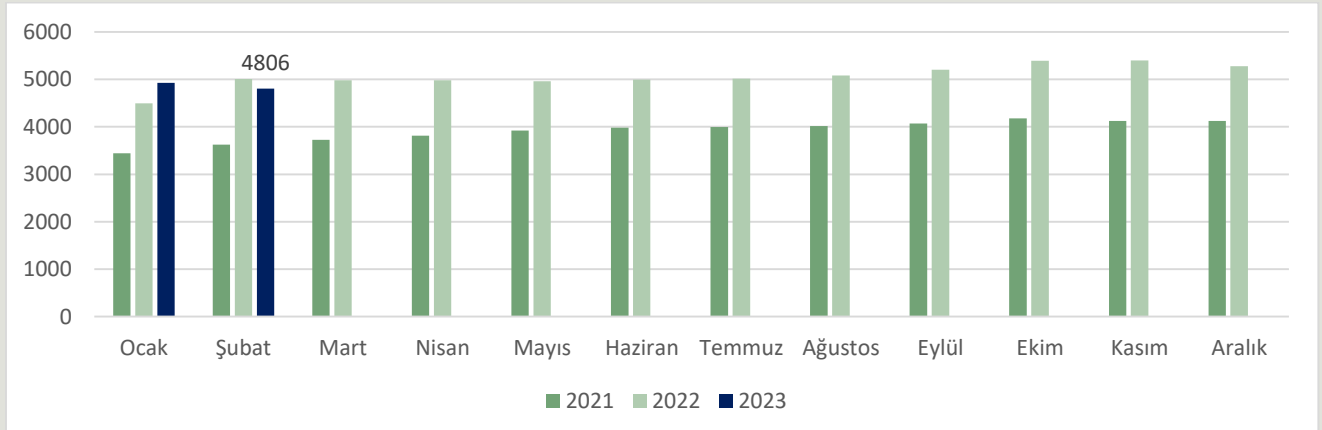


4328 Euro = 4635 USD

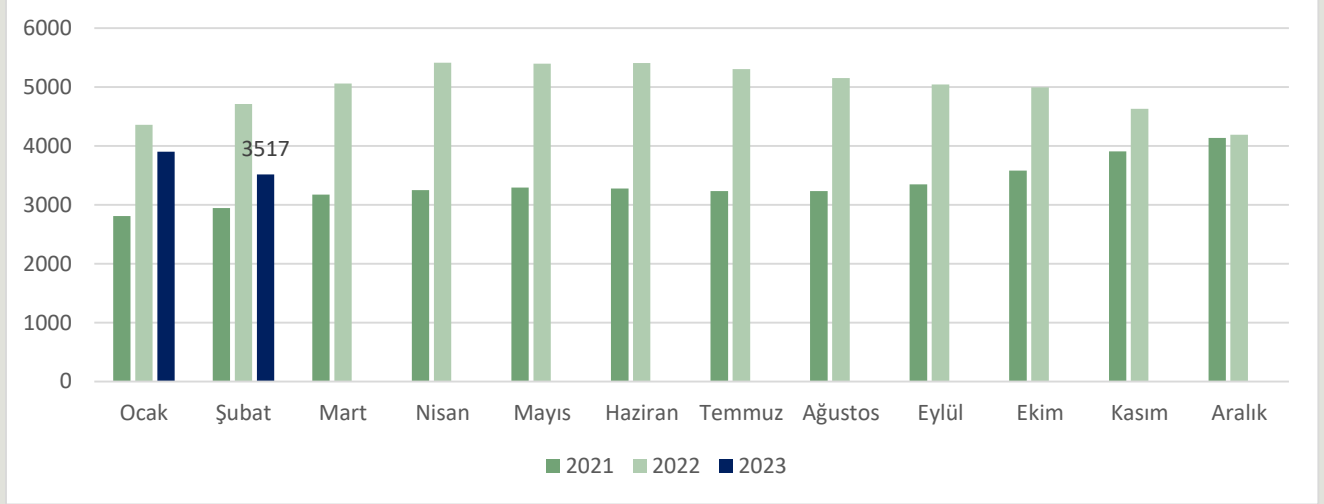
OKYANUSYA TEREYAĞI FİYATLARI (Dolar/ton)



ABD YAĞLI SÜTTOZU FİYATI (Dolar/ton)

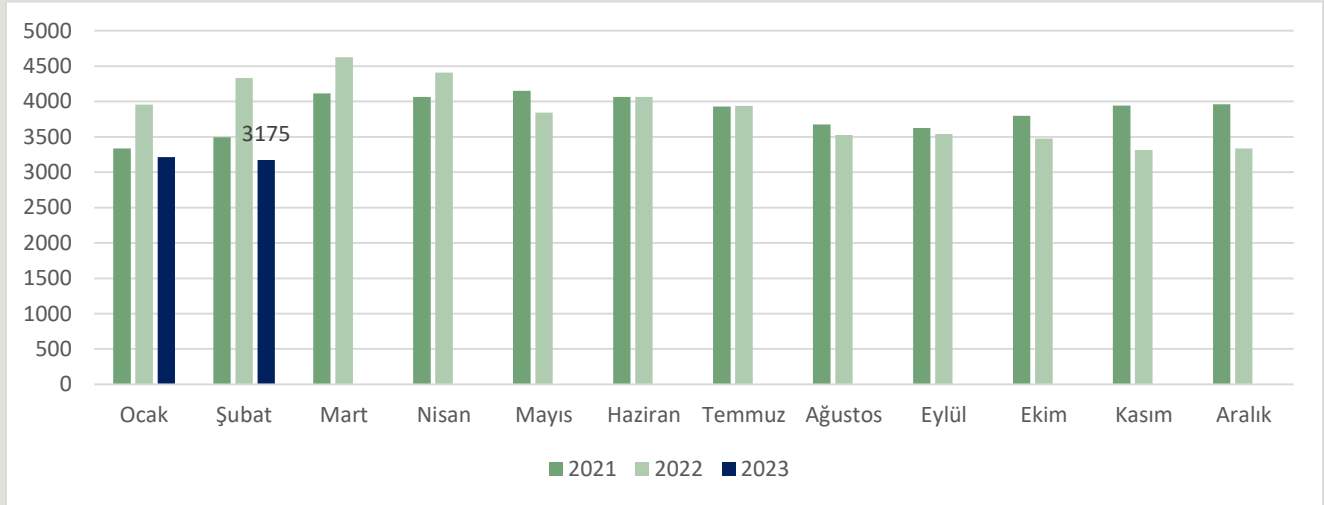


ALMANYA YAĞLI SÜTTOZU FİYATLARI (Euro/ton)



3517 Euro = 3766 USD

OKYANUSYA YAĞLI SÜTTOZU FİYATLARI (Dolar/ton)



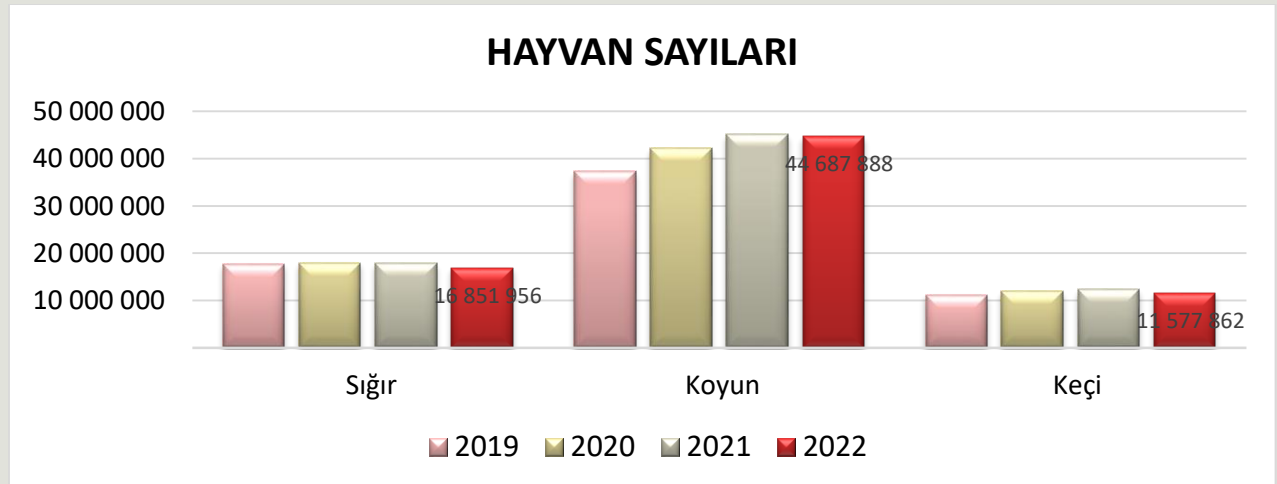
Kaynak: www.clal.it

2. KIRMIZI ET SEKTÖRÜ

ÜLKEMİZDE HAYVAN VARLIĞI (BAŞ)

	2019	%Değ.	2020	%Değ.	2021	%Değ.	2022	%Değ.
Büyükbaş	17 872 331	3,78	18 157 987	1,60	18 036 117	-0,67	17 023 791	-5,6
Sığır	17 688 139	3,79	17 962 899	1,55	17 850 543	-0,63	16 851 956	-5,6
Kültür	8 559 855	1,67	8 838 498	3,26	8 824 784	-0,16	8 295 825	-6,0
Kültür Melezi	7 554 625	7,46	7 594 127	0,52	7 641 100	0,62	7 324 866	-4,1
Yerli	1 573 659	-1,21	1 530 274	-2,76	1 384 659	-9,52	1 231 265	-11,1
Manda	184 192	3,25	195 088	5,92	185 574	-4,88	171 835	-7,4
Küçükbaş	48 481 479	5,13	54 112 626	11,62	57 519 204	6,30	56 265 750	-2,2
Koyun	37 276 050	5,91	42 126 781	13,01	45 177 690	7,24	44 687 888	-1,1
Merinos	3 076 583	14,72	3 547 033	15,29	3 994 791	12,62	3 958 934	-0,9
Yerli	34 199 467	5,19	38 579 748	12,81	41 182 899	6,75	40 728 954	-1,1
Keçi	11 205 429	2,59	11 985 845	6,96	12 341 514	2,97	11 577 862	-6,2
Kıl	10 964 374	2,48	11 698 825	6,70	12 051 957	3,02	11 320 208	-6,1
Tiftik	241 055	7,67	287 020	19,07	289 557	0,88	257 654	-11,0

TÜİK Hayvansal Üretim İstatistiklerini haziran ayı ve yılsonu olmak üzere iki kez açıklamaktadır. Yukarıdaki tablonun en sağ sütununda, 2021 yılındaki hayvan sayıları ile 2022 yılına ait hayvan sayılarının değişimi hesaplanmıştır. Maalesef tüm dünyada ve ülkemizde yaşanan pandemi, ekonomik ve enflasyon kaynaklı sıkıntılardan hayvancılık sektörü de olumsuz etkilenmiş ve bu yıl büyükbaş hayvan sayılarında azalma yaşanmıştır. 2022 yılı sonunda da büyükbaş hayvan sayısında azalmanın devam ettiği, küçükbaş hayvan sayısında ise artış olduğu görülmektedir.



ÜLKEMİZDE KIRMIZI ET ÜRETİMİ (TON)

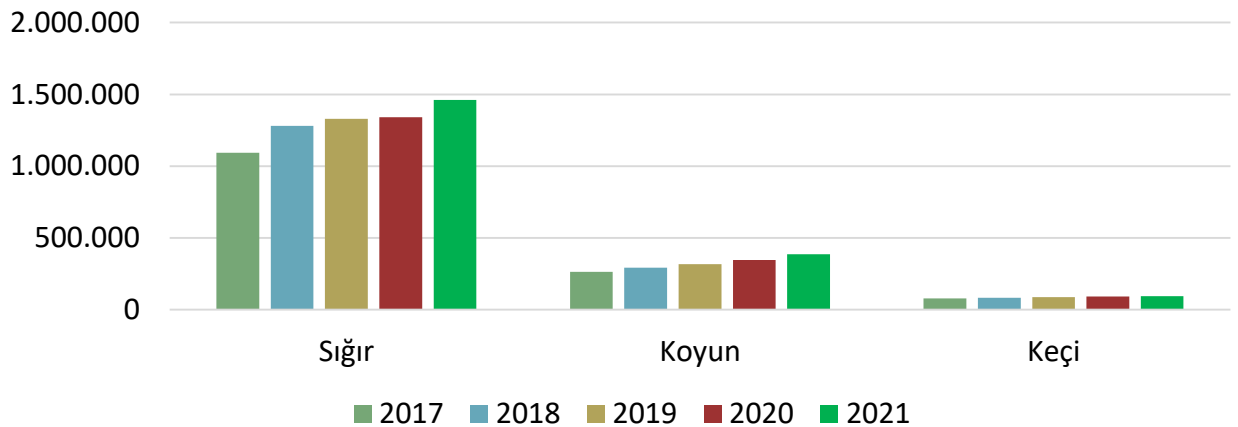
	2017	2018	2019	2020	2021
Toplam	1.440.327	1.661.767	1.740.616	1.785.952	1.952.038
Sığır	1.093.841	1.281.234	1.330.169	1.341.446	1.460.719
Manda	5.868	6.515	7.150	8.424	10.831
Koyun	262.825	291.179	316.170	345.639	385.933
Keçi	77.794	82.839	87.126	90.443	94.555

2020 ve 2021 yılına ait "Kırmızı Et Üretim İstatistikleri" 6 Mayıs 2022 tarihinde TÜİK tarafından açıklanmıştır. TÜİK tarafından yapılan açıklamada, kırmızı et üretim tahmininin, Tarımsal İşletmelerde Hayvansal Üretim Araştırmasından elde edilen demografik verilere dayalı olarak belirlenen "Kasaplık Güç Oranı" ile hesaplanan "iç popülasyondan kesilen hayvan sayısı" ile "ithalattan kesilen hayvan sayısı"nın ortalama karkas ağırlıkları ile çarpılması suretiyle elde edildiği ifade edilmiştir.

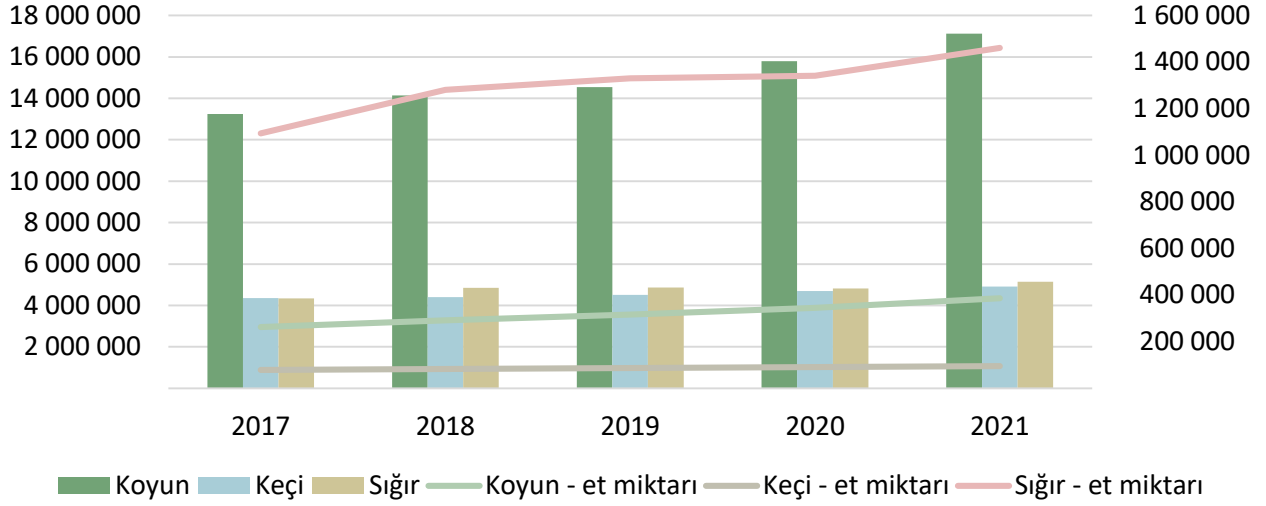
Buna göre 2020 yılında 1 milyon 785 bin 952 ton olan kırmızı et üretimi, 2021 yılında %9,3 artarak 1 milyon 952 bin 38 ton olarak tahmin edilmiştir. Metodolojide yapılan bu revizyon ile 2011 yılından itibaren tüm kesilen hayvan sayısı ve üretilen kırmızı et miktarı verileri revize edilmiştir.

Son on yıla ilişkin kırmızı et üretim tahminleri incelendiğinde ise, toplam kırmızı et üretiminin 2012 yılında 1 milyon 67 bin 553 ton iken 2021 yılında 1 milyon 952 bin 38 tona ulaştığının görüldüğü belirtilmiştir.

TÜRLERİNE GÖRE ÜRETİLEN ET MİKTARI (TON)

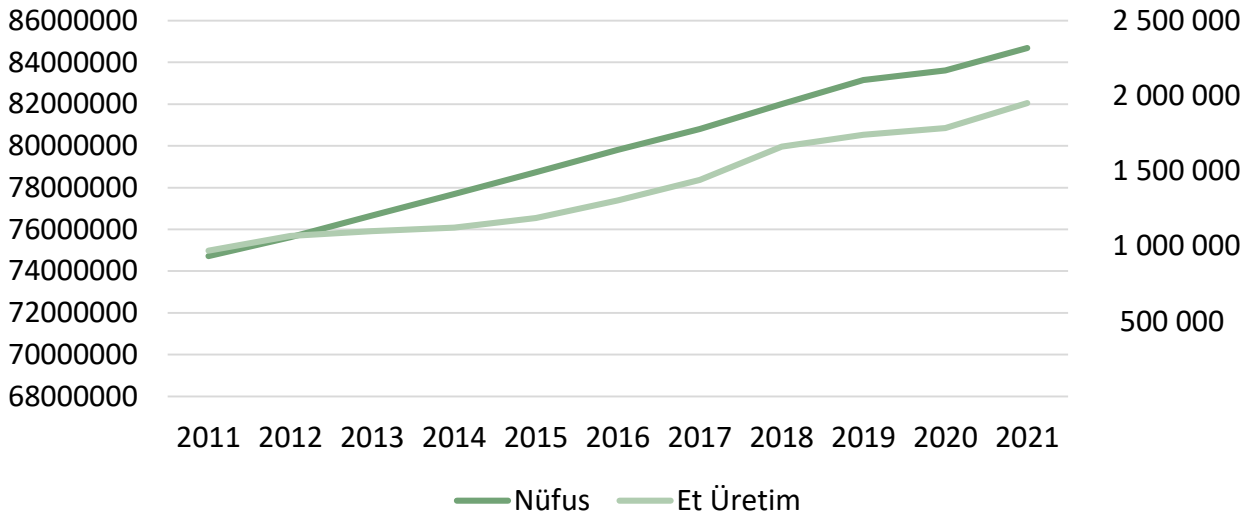


Türlerine Göre Kesilen Hayvan Sayısı ve Üretilen Et Miktarı



Kaynak: TÜİK

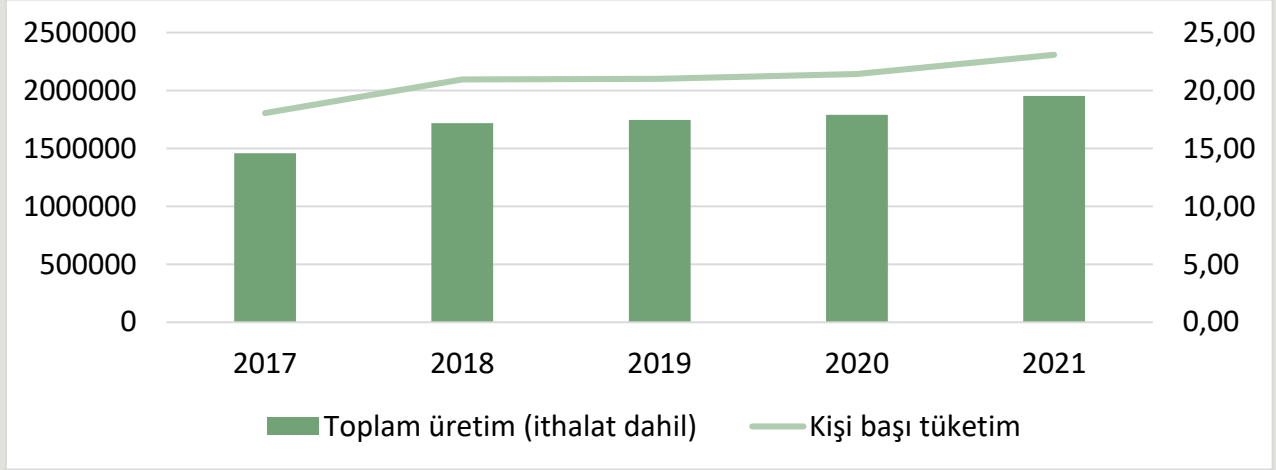
ÜLKEMİZDE NÜFUS VE KIRMIZI ET TÜKETİM MİKTARI GELİŞMELERİ





ÜLKEMİZDE KİŞİ BAŞINA KIRMIZI ET TÜKETİMİ

	Nüfus	Toplam üretim (ithalat dâhil, ton)	Kişi başı tüketim (kg)
2017	80.810.525	1.459.206	18,06
2018	82.003.882	1.717.520	20,94
2019	83.154.997	1.745.665	20,99
2020	83.614.362	1.790.532	21,41
2021	84.680.273	1.953.243	23,07



Kaynak: TÜİK

KIRMIZI ET DIŞ TİCARETİ

Yıl	HS6	HS6 adı	İhracat Miktar, Kg	İthalat Miktar, Kg	İhracat Dolar	İthalat Dolar	
2020	20110	Büyükbaş hayvanlarının etleri; karkas, yarım karkas (taze/soğutulmuş)	435.813	47.976	1.757.748	207.553	
	20120	Siğir eti; diğer kemikli parçalar (taze/soğutulmuş)	19.772	0	181.172	0	
	20130	Büyükbaş hayvanlarının etleri; kemiksiz (taze/soğutulmuş)	11.678	4.532.464	116.517	26.509.389	
	20220	Siğir eti; diğer kemikli parçalar (dondurulmuş)	6.189	0	62.897	0	
	20230	Siğir eti; kemiksiz (dondurulmuş)	27.989	0	303.128	0	
	20410	Kuzu eti; karkas ve yarım karkas (taze/soğutulmuş)	12.422	0	218.615	0	
	20421	Koyun eti; karkas ve yarı karkasları (taze/soğutulmuş)	308	0	2.195	0	
	20422	Koyun eti; kemikli (taze/soğutulmuş)	3.216	0	34.037	0	
	20423	Koyun eti; kemiksiz (taze/soğutulmuş)	427	0	7.224	0	
	20430	Kuzuların karkas ve yarı karkasları (dondurulmuş)	2.702	0	35.631	0	
	20442	Koyun eti; kemikli (dondurulmuş)	9.042	0	145.367	0	
	20443	Koyun eti; kemiksiz (dondurulmuş)	3.088	0	3.973	0	
	Yıl toplamı:			532.646	4.580.440	2.868.504	26.716.942



Yıl	HS6	HS6 adı	İhracat Miktar, Kg	İthalat Miktar, Kg	İhracat Dolar	İthalat Dolar	
2021	20110	Büyükbaş hayvanlarının karkas ve yarım karkasları; taze veya soğutulmuş	0	1	2.347.180	12	
	20120	Büyükbaş hayvanlarının kemikli etleri (karkas ve yarım karkaslar HARIÇ); taze veya soğutulmuş	22.045	0	191.224	0	
	20130	Büyükbaş hayvanlarının kemiksiz etleri; taze veya soğutulmuş	11.495	1.204.659	95.346	7.209.076	
	20210	Büyükbaş hayvanlarının karkas ve yarım karkasları; dondurulmuş	47.720	0	212.849	0	
	20220	Büyükbaş hayvanlarının kemikli etleri (karkas ve yarım karkaslar HARIÇ); dondurulmuş	12.509	0	167.728	0	
	20230	Büyükbaş hayvanlarının kemiksiz etleri; dondurulmuş	365.925	8	1.322.397	1.095	
	20410	Kuzuların karkas ve yarım karkasları; taze veya soğutulmuş	162.141	0	1.184.630	0	
	20421	Koyunların karkas ve yarım karkasları; taze veya soğutulmuş	85.343	0	576.109	0	
	20422	Koyunların kemikli diğer etleri; taze veya soğutulmuş	33.912	0	153.976	0	
	20423	Koyunların kemiksiz etleri; taze veya soğutulmuş	1.606	0	10.728	0	
	20430	Kuzuların karkasları ve yarım karkasları; dondurulmuş	63.128	0	329.913	0	
	20441	Koyunların karkasları ve yarım karkasları; dondurulmuş	222.273	0	847.248	0	
	20442	Koyunların kemikli diğer etleri; dondurulmuş	27.332	0	178.421	0	
	20443	Koyun ve kuzuların kemiksiz etleri; dondurulmuş	2.276	0	22.514	0	
	20450	Keçi eti (taze, soğutulmuş veya dondurulmuş)	842	0	6.149	0	
		Yıl toplamı:		1.580.054	1.204.668	7.646.412	7.210.183
	Yıl	HS6	HS6 adı	İhracat Miktar, Kg	İthalat Miktar, Kg	İhracat Dolar	İthalat Dolar
	2022	20110	Büyükbaş hayvanlarının karkas ve yarım karkasları; taze veya soğutulmuş	49.455	0	314.702	0
		20120	Büyükbaş hayvanlarının kemikli etleri (karkas ve yarım karkaslar HARIÇ); taze veya soğutulmuş	12.568	0	105.051	0
		20130	Büyükbaş hayvanlarının kemiksiz etleri; taze veya soğutulmuş	8.517	399.953	90.800	2.961.269
20210		Büyükbaş hayvanlarının karkas ve yarım karkasları; dondurulmuş	86.543	0	458.137	0	
20220		Büyükbaş hayvanlarının kemikli etleri (karkas ve yarım karkaslar HARIÇ); dondurulmuş	26.446	2.353	260.577	24.566	
20230		Büyükbaş hayvanlarının kemiksiz etleri; dondurulmuş	284.487	5.680	2.892.299	82.565	
20410		Kuzuların karkas ve yarım karkasları; taze veya soğutulmuş	4.056.726	0	23.900.625	0	
20421		Koyunların karkas ve yarım karkasları; taze veya soğutulmuş	119.713	0	660.408	0	
20422		Koyunların kemikli diğer etleri; taze veya soğutulmuş	59.562	0	284.037	0	
20423		Koyunların kemiksiz etleri; taze veya soğutulmuş	42	0	153	0	
20430	Kuzuların karkasları ve yarım karkasları; dondurulmuş	195.067	0	1.014.144	0		
20441	Koyunların karkasları ve yarım karkasları; dondurulmuş	337.880	0	1.385.347	0		



	20442	Koyunların kemikli diğer etleri; dondurulmuş	86.278	0	386.847	0
	20443	Koyun ve kuzuların kemiksiz etleri; dondurulmuş	17.555	1	97.920	6
	Yıl toplamı:		5.340.839	407.987	31.851.047	3.068.406

ET ÜRÜNLERİ DIŞ TİCARETİ

Yıl	HS6	HS6 adı	İhracat Miktar, Kg	İthalat Miktar, Kg	İhracat Dolar	İthalat Dolar
2020	160100	Etten, sakatattan/kandan yapılmış sosisler vb. ürünler	21.109.409	87.737	25.366.054	199.542
	160210	Hazırlanmış/konserve edilmiş et, sakatat/kan; homojenize	234	0	1.247	0
	160220	Hayvanların karaciğerlerinden konserveler	279	0	2.231	0
	160250	Siğir cinsi hayvanlardan hazırlanmış madde ve konserveler	1.967.129	2.860	6.013.177	3.634
	160290	Diğer hayvanlardan hazırlanmış madde ve konserveler	193.919	0	454.739	0
	Yıl toplamı:		23.270.970	90.597	31.837.448	203.176
2021	160100	Etten, sakatattan veya kandan yapılmış sosisler ve benzeri ürünler ve esaslı bu ürünler olan gıda müstahzarları	29.606.661	62.773	36.485.478	97.030
	160210	Hazırlanmış veya konserve edilmiş homojenize et, sakatat veya kan (sosisler ve benzerleri HARIÇ)	0	12	0	19
	160220	Hayvanların karaciğerlerinden hazırlanmış veya konserve edilmiş ürünler (homojenize ürünler, sosisler vb. HARIÇ)	5.222	12	16.187	24
	160250	Siğir cinsi hayvanlardan hazırlanmış veya konserve edilmiş et, sakatat	2.156.939	85	7.762.411	140
	160290	Diğer hayvanların et ve sakatatından hazırlanmış veya konserve edilmiş müstahzarlar (kan müstahzarları DAHİL)	87.336	51	336.380	108
	Yıl toplamı:		31.856.158	62.933	44.600.456	97.321
2022	160100	Etten, sakatattan, kandan veya böcekten yapılmış sosisler ve benzeri ürünler ve esaslı bu ürünler olan gıda müstahzarları	30.095.464	49.051	41.659.205	139.925
	160210	Hazırlanmış veya konserve edilmiş homojenize et, sakatat veya kan (sosisler ve benzerleri HARIÇ)	6.910	11	4.587	28
	160220	Hayvanların karaciğerlerinden hazırlanmış veya konserve edilmiş ürünler (homojenize ürünler, sosisler vb. HARIÇ)	657	28	3.916	116
	160250	Siğir cinsi hayvanlardan hazırlanmış veya konserve edilmiş et, sakatat	1.697.706	106.216	9.114.074	630.684
	160290	Diğer hayvanların et ve sakatatından hazırlanmış veya konserve edilmiş müstahzarlar (kan müstahzarları DAHİL)	43.908	22	282.930	70
	Yıl toplamı:		31.844.645	155.328	51.064.712	770.823

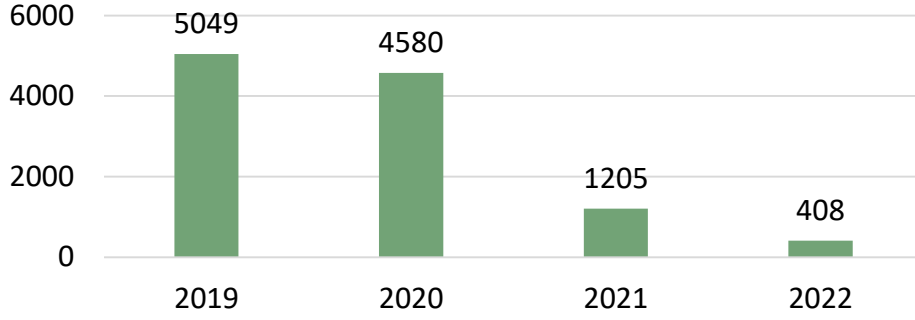
2022 yılı verileri geçicidir.

Kaynak: TÜİK

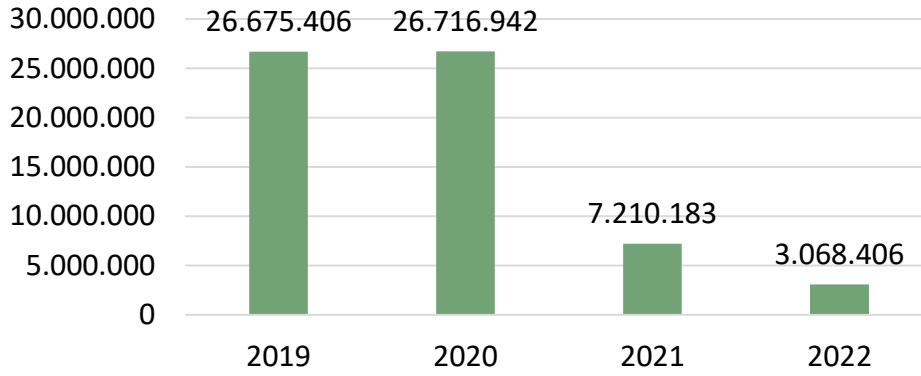


KIRMIZI ET DIŐ TİCARETİ

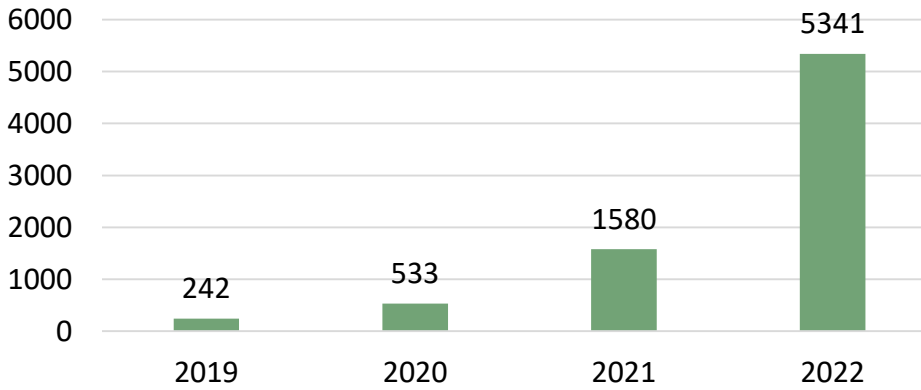
İTHALAT (Ton)



İTHALAT (Dolar)

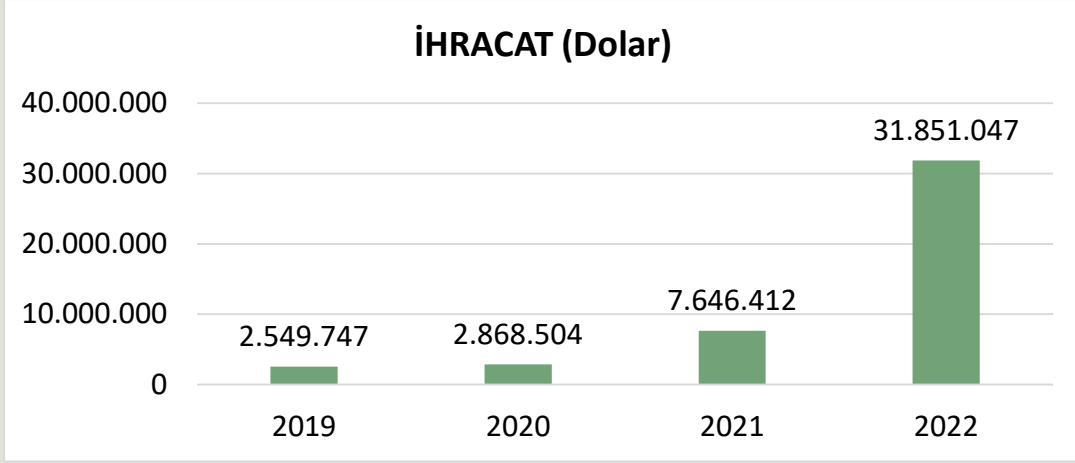


İHRACAT (Ton)





İHRACAT (Dolar)



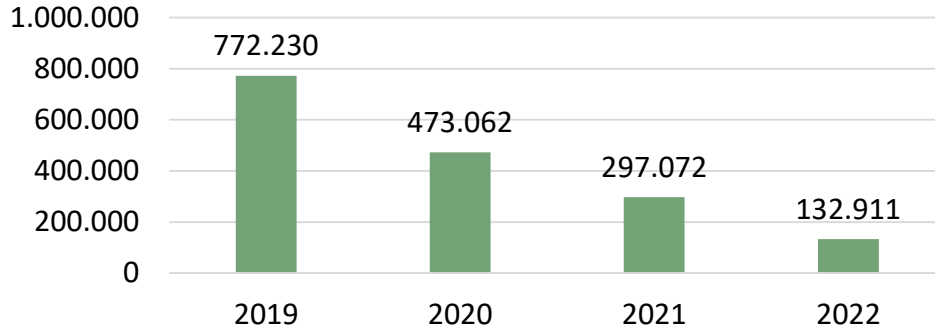
CANLI HAYVAN DIŞ TİCARETİ

Yıl	HS8	HS8 adı	İhracat (Baş)	İhracat (Dolar)	İthalat (Baş)	İthalat (Dolar)
2020	1022110	Düveler (doğurmamış dişi sığırlar); damızlık	193	400.003	11.479	27.235.568
	1022130	İnekler; damızlık	1.278	4.089.600		0
	1022190	Diğer sığırlar (düve veya inek hariç); damızlık	10	32.000	5.296	7.441.052
	1022929	Sığırlar; damızlık veya kasaplık olmayan, 80 kg <ağırlık <= 160 kg	0	0	986	681.388
	1022949	Sığırlar; damızlık veya kasaplık olmayan, 160 kg <ağırlık <= 300 kg	0	0	297.152	274.922.660
	1022959	Düveler (doğurmamış dişi sığırlar); damızlık veya kasaplık olmayan, ağırlık > 300 kg	0	0	442	435.508
	1022999	Diğer sığırlar; damızlık veya kasaplık olmayan, ağırlık > 300 kg	0	0	85.896	99.990.942
	1041010	Koç ve koyun; damızlık	1.619	725.476	71.489	14.003.015
1041030	Kuzu (1 yaşında/daha küçük); damızlık olmayan	12.110	1.517.394		0	
1041080	Koyun; damızlık olmayan	141.875	26.648.901		0	
1042010	Teke ve keçi; damızlık	132	36.056	322	35.258	
Yıl toplamı:			157.217	33.449.430	473.062	424.745.391
Yıl	HS8	HS8 adı	İhracat (Baş)	İhracat (Dolar)	İthalat (Baş)	İthalat (Dolar)
2021	1022110	Düveler (doğurmamış dişi sığırlar); damızlık olanlar	3.748	2.203.141	17.624	44.803.066
	1022130	İnekler; damızlık olanlar	289	866.832		0
	1022190	Sığırlar (düveler ve inekler hariç); damızlık olanlar	0	0	6.239	8.978.487
	1022929	Sığırlar; 80 kg < ağırlık <= 160 kg FAKAT damızlıklar ve kesimlik olanlar HARIÇ	0	0	115	67.273
	1022941	Sığırlar; 160 kg < ağırlık <= 300 kg, kesimlik olanlar	2.524	1.399.146		0
	1022949	Sığırlar; 160 kg < ağırlık <= 300 kg FAKAT damızlıklar ve kesimlik olanlar HARIÇ	0	0	196.670	184.468.957
	1022991	Erkek danalar; ağırlık > 400 kg, kesimlik olanlar	2.862	3.727.719		0
	1022999	Diğer sığırlar; ağırlık > 300 kg FAKAT damızlıklar ve kesimlik olanlar HARIÇ	0	0	41.040	47.475.093
1041010	Koyunlar; damızlık olanlar	2.200	1.022.981	35.384	9.602.340	

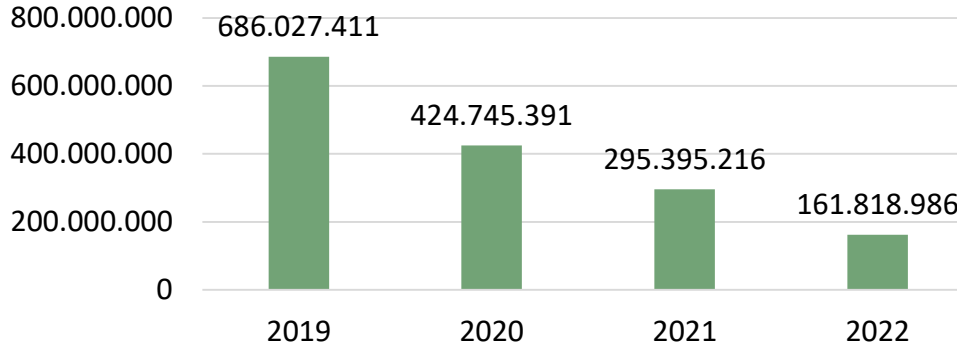


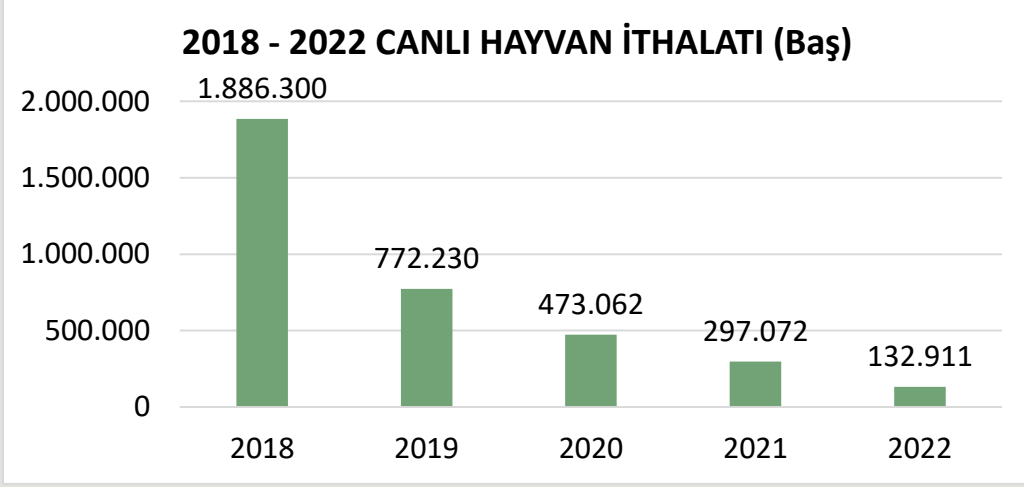
	1041030	Kuzular; yaşı <= 1 FAKAT damızlık olanlar HARIÇ	9.589	1.283.433	0	0
	1041080	Koyunlar; kuzular ve damızlık olanlar HARIÇ	252.427	34.989.022	0	0
	Yıl toplamı:		273.639	45.492.274	297.072	295.395.216
Yıl			İhracat (Baş)	İhracat (Dolar)	İthalat (Baş)	İthalat (Dolar)
2022	10221100000	Düveler (doğurmamış dişi sığırlar); damızlık olanlar	4.334	11.951.608	17.507	37.848.081
	10221900000	Sığırlar (düveler ve inekler hariç); damızlık olanlar	100	350.000	5.361	8.127.231
	10229490000	Sığırlar (Bibos veya Poephagus alt cinsine ait olanlar HARIÇ); 160 kg < ağırlık <= 300 kg FAKAT damızlıklar ve kesimlik	0	0	68.867	78.715.900
	10229990000	Diğer sığırlar (Bibos veya Poephagus alt cinsine ait olanlar HARIÇ); ağırlık > 300 kg FAKAT damızlıklar ve kesimlik olan	0	0	25.127	32.890.142
	10410100000	Koyunlar; damızlık olanlar	2.037	842.144	12.390	3.875.364
	10410300000	Kuzular; yaşı <= 1 FAKAT damızlık olanlar HARIÇ	26.643	2.684.926	3.543	340.842
	10410800000	Koyunlar; kuzular ve damızlık olanlar HARIÇ	513.024	60.590.395	0	0
	10420100000	Keçiler; damızlık olanlar	0	0	116	21.426
	Yıl toplamı:		546.138	76.419.073	132.911	161.818.986

İTHALAT (Baş)

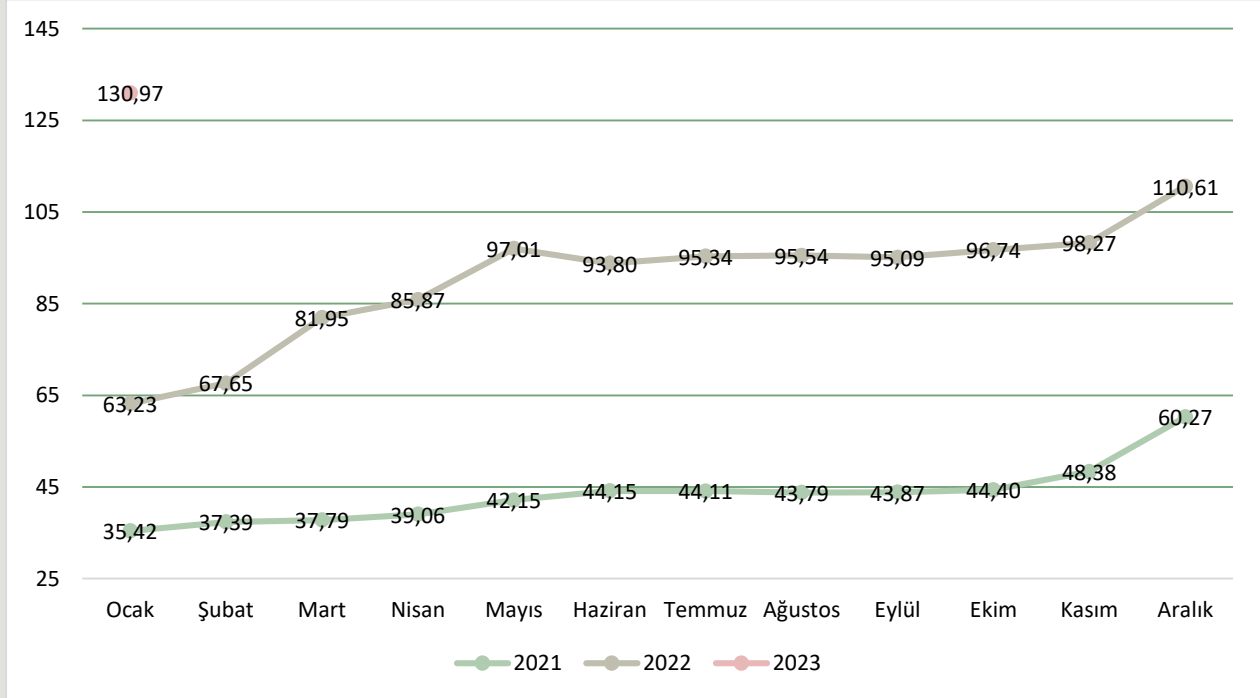


İTHALAT (Dolar)





ÜLKEMİZDE DANA KARKAS FİYATLARI



Kaynak: Ankara Ticaret Borsası Fiyat Tescil Bülteni



ÜLKEMİZDE 2022 VE 2023 YILLARI AYLIK DANA KARKAS FİYATLARI

DANA KARKAS FİYATLARI (TL/kg)				
	Ulusal Kırmızı Et Konseyi	% Değişim	Ankara Ticaret Borsası	% Değişim
Oca. 22	65,24	5,4	63,23	4,9
Şub.22	68,52	5,0	67,65	7,0
Mar.22	81,90	19,5	81,95	21,1
Nis.22	87,81	7,2	85,87	4,8
May.22	98,37	12,0	97,01	13,0
Haz.22	95,95	-2,5	93,80	-3,3
Tem.22	99,36	3,6	95,34	1,6
Ağu.22	97,36	-2,0	95,54	0,2
Eyl.22	99,12	1,8	95,09	-0,5
Eki.22	101,57	2,5	96,74	1,7
Kas.22	103,15	1,6	98,27	1,6
Ara.22	114,23	10,7	110,61	12,6
Oca.23	133,27	16,7	130,97	18,4

DÜNYA KIRMIZI ET ÜRETİM RAKAMLARI

DÜNYA SIĞIR ETİ VE BUFALO ETİ ÜRETİMİ (BİN TON KARKAS AĞIRLIK EŞDEĞERİ)

	2011	2016	2017	2018	2019	2020	2021
Dünya Üretimi (FAO) (OECD)	64568	67506	68462	69500	70474	70882	71452
GIRA Et Gelişimleri Kitabı Verileri	63205	65628	67230	69482	69987	68307	67964

Kaynak: IMS-GIRA Et Kitabı, 2022

BAZI BÖLGELERDE SIĞIR ETİ ÜRETİMLERİ (BİN TON KARKAS AĞIRLIK EŞDEĞERİ)

	2011	2016	2017	2018	2019	2020	2021
AB	7977	7881	7880	8002	7905	6895	6860
Kuzey Amerika	14891	14500	15040	15470	15720	15751	16274
Güney Amerika	14409	14758	15427	16735	16236	16026	15017
Asya	12261	13207	13567	13760	14081	13853	14204
Avustralya	2128	2129	2148	2308	2433	2132	1867
Yeni Zelanda	601	647	655	672	713	726	745

Kaynak: IMS-GIRA Et Kitabı, 2022



DÜNYA KOYUN ETİ ÜRETİMİ (BİN TON KARKAS AĞIRLIK EŞDEĞERİ)

	2011	2016	2017	2018	2019	2020	2021
Dünya Üretimi (FAO)	13254	14644	14891	15069	15279	15520	15742
GIRA Et Gelişimleri Kitabı Verileri	13553	15335	15830	16106	16532	16257	16536

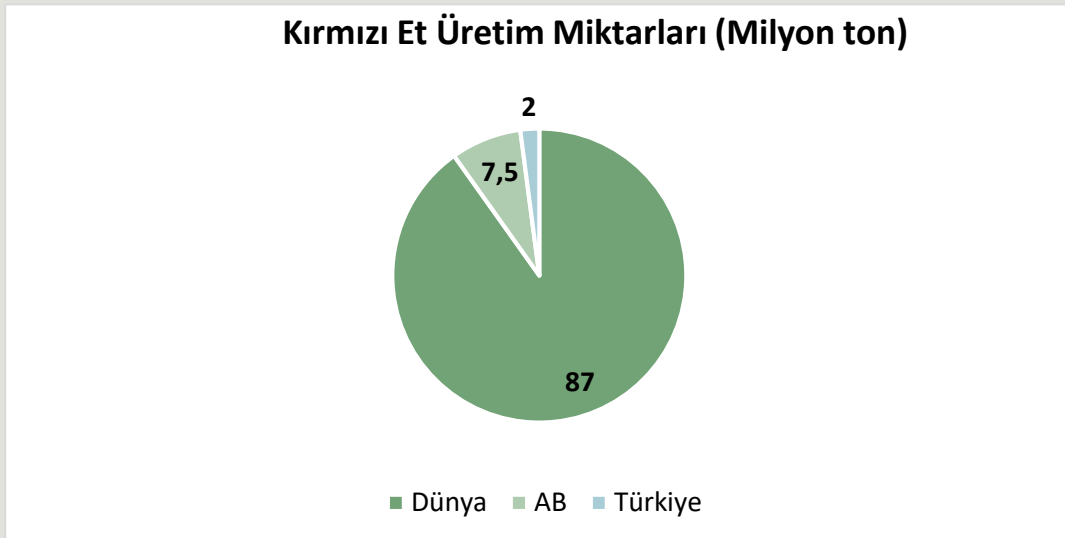
Kaynak: IMS-GIRA Et Kitabı, 2022

BAZI BÖLGELERDE KOYUN ETİ ÜRETİMLERİ (BİN TON KARKAS AĞIRLIK EŞDEĞERİ)

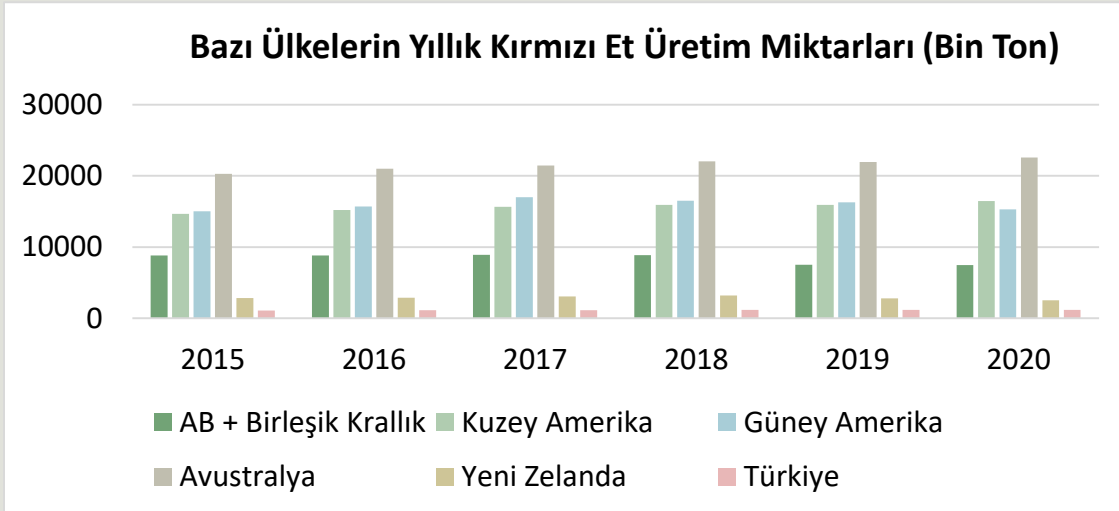
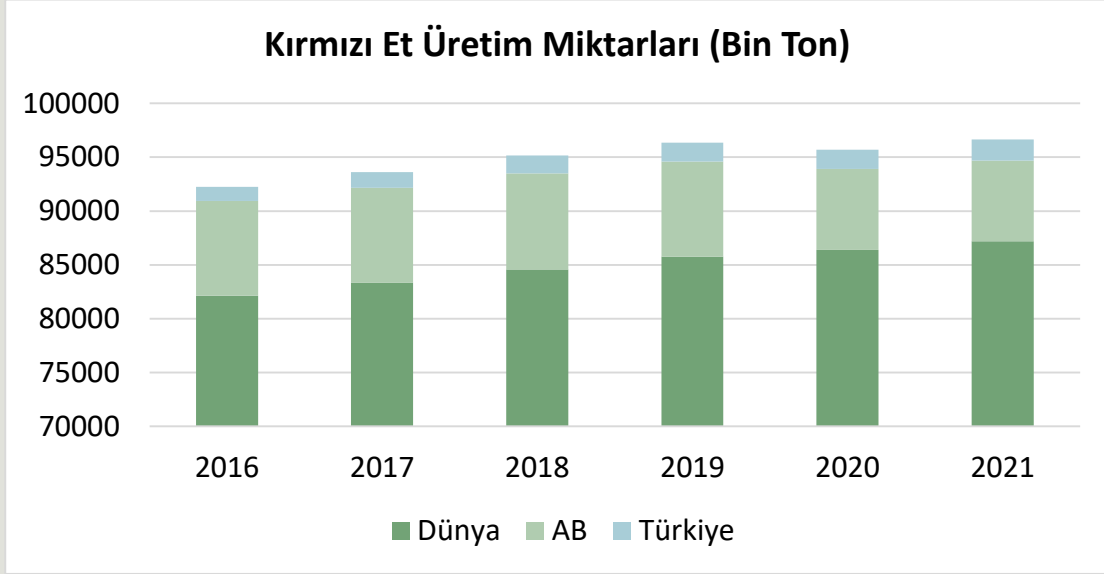
	2011	2016	2017	2018	2019	2020	2021
AB	950	918	927	929	949	624	630
Kuzey Amerika	184	184	183	188	188	184	185
Güney Amerika	294	279	283	252	253	260	261
Asya	6048	7063	7427	7677	7982	8103	8372
Avustralya	536	706	729	760	754	662	660
Yeni Zelanda	445	452	475	467	448	458	444

Kaynak: IMS-GIRA Et Kitabı, 2022

DÜNYADA, AB'DE VE ÜLKEMİZDE KIRMIZI ET ÜRETİM MİKTARI



Kaynak: IMS-GIRA Et Kitabı, 2022, TÜİK - 2021

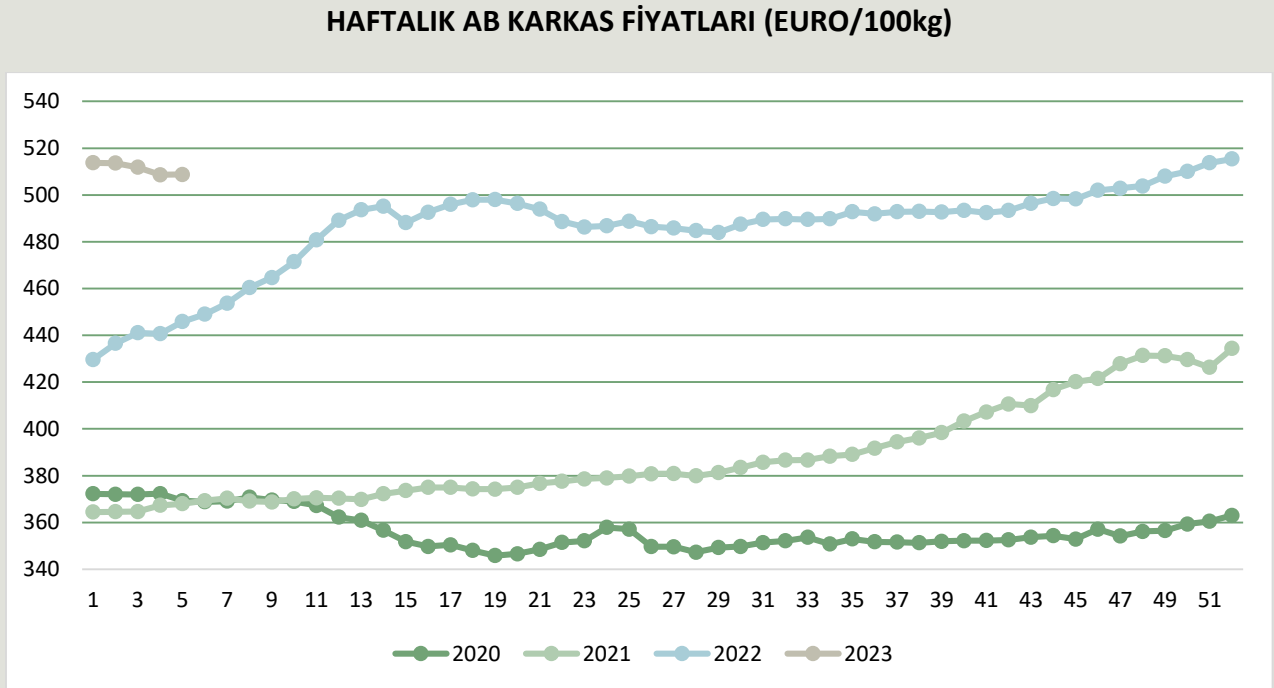
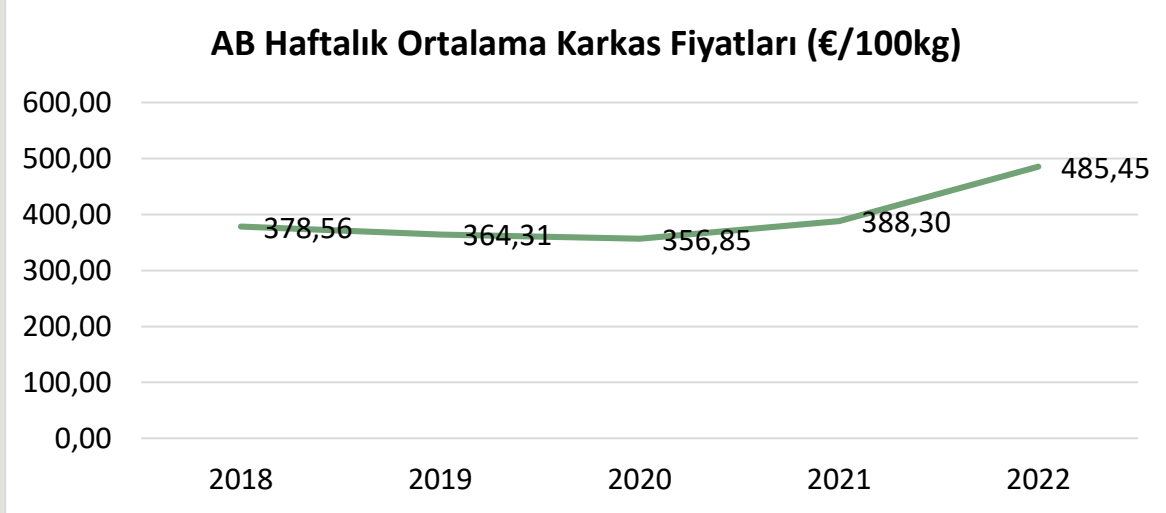


Kaynak: IMS-GIRA Et Kitabı, 2022

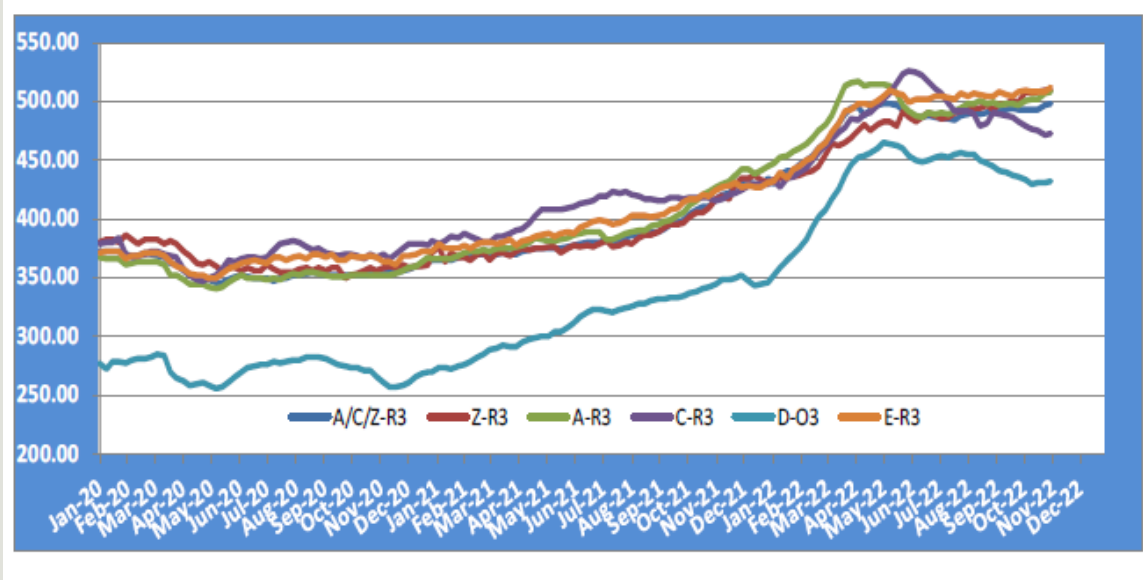
FAO verilerine göre 2021 yılında dünyadaki toplam kırmızı et üretimi 87 milyon tondur. Toplam kırmızı et üretimi yine aynı yıl AB'de 7,5 milyon ton ve ülkemizde ise 2 milyon ton olarak gerçekleşmiştir. Bu veriler değerlendirildiğinde, dünyadaki toplam -domuz hariç- kırmızı et üretiminin %2,2'si Türkiye'de gerçekleşmektedir. AB'deki üretim ile kıyaslandığında ise üretimimiz, AB'nin %26,1'i seviyesindedir.



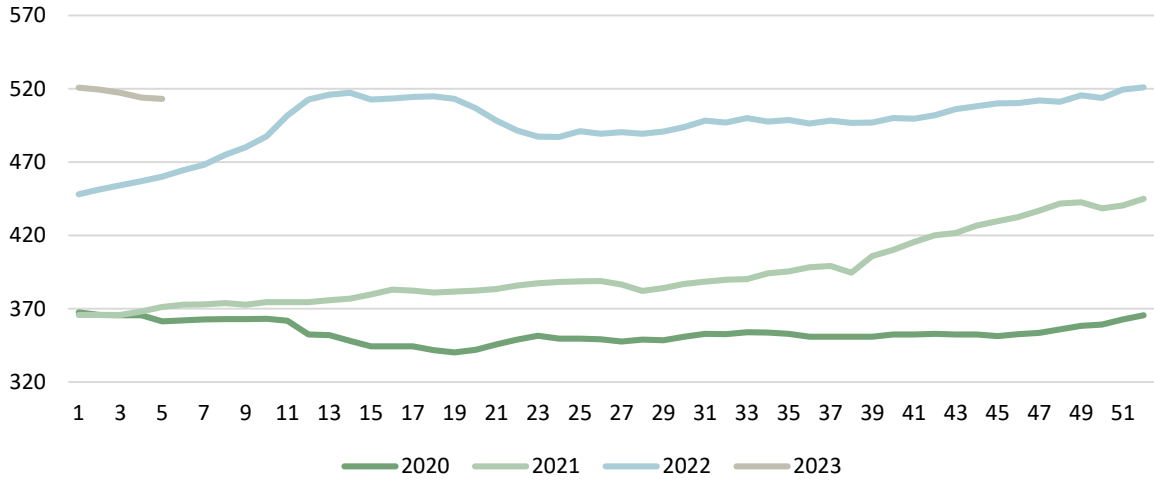
AVRUPA BİRLİĞİ VERİLERİ

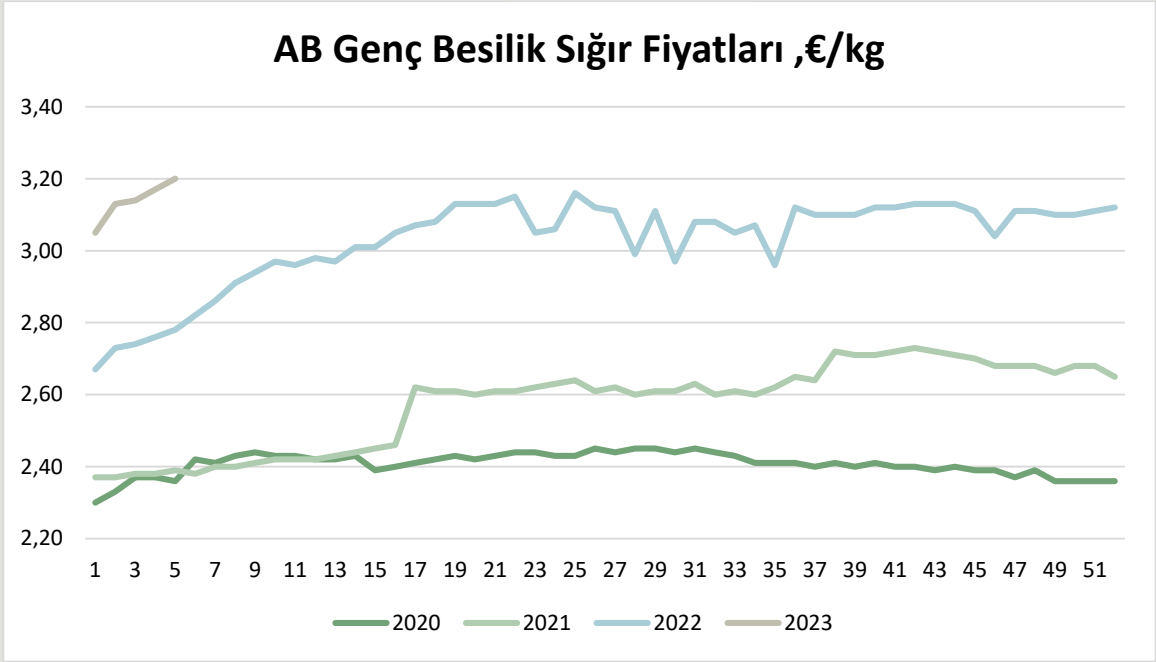


AB TÜM KATEGORİLERE GLOBAL BAKIŞ



AB Genç Sığır 12 - 24 Aylık Fiyatları, €/100 kg





Kaynak: AB Komisyonu



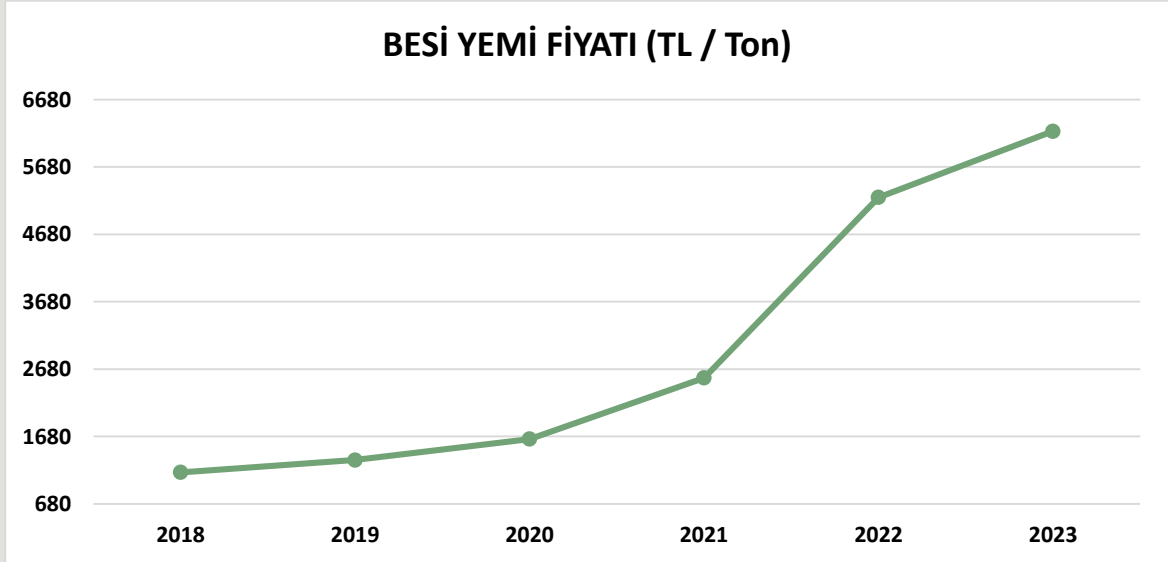
3. YEM SEKTÖRÜ

BESİ YEMİ FİYATI (TL/ton)

Yıl	Ocak	Şubat	Mart	Nisan	Mayıs	Haziran	Temmuz	Ağustos	Eylül	Ekim	Kasım	Aralık	Yıl Ortalaması
2012	600	620	640	645	660	660	700	720	740	740	740	740	683,75
2013	760	740	720	700	700	700	700	700	700	680	680	710	707,50
2014	730	710	710	745	750	780	820	780	750	730	710	710	743,75
2015	740	760	760	760	780	760	740	740	760	740	720	720	748,33
2016	720	770	750	750	830	830	830	810	790	790	830	880	798,33
2017	930	900	900	900	900	900	900	900	860	900	960	1000	912,50
2018	1000	1040	1080	1120	1170	1140	1085	1250	1300	1170	1160	1260	1148,00
2019	1280	1270	1270	1400	1435	1390	1400	1350	1300	1250	1250	1390	1332,08
2020	1360	1390	1460	1600	1550	1550	1575	1625	1695	1915	2030	1970	1643,33
2021	2050	2025	2100	2255	2480	2600	2440	2480	2480	2660	3100	3930	2550,00
2022	3700	3835	4850	5100	5400	5690	5400	5565	5550	5850	5950	5865	5229,58
2023	6210												

Kaynak: TÜRKİYEM-BİR

YILLARA GÖRE ORTALAMA BESİ YEMİ FİYATI DEĞİŞİM GRAFİĞİ



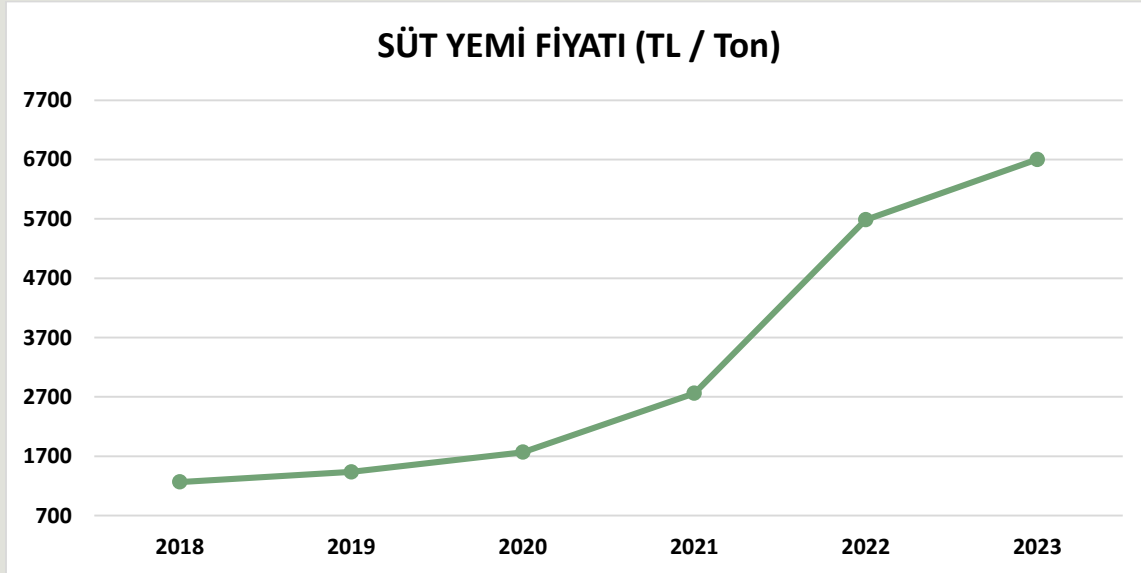


SÜT YEMİ FİYATI (TL/ton)

Yıl	Ocak	Şubat	Mart	Nisan	Mayıs	Haziran	Temmuz	Ağustos	Eylül	Ekim	Kasım	Aralık	Yıl Ortalaması
2012	610	640	660	665	680	680	720	740	780	780	780	780	709,58
2013	790	770	750	720	720	720	720	720	720	690	690	720	727,50
2014	740	720	720	750	760	790	830	800	770	750	730	730	757,50
2015	760	780	780	780	800	800	780	780	820	780	760	760	781,67
2016	760	810	790	790	870	870	870	850	830	830	880	930	840,00
2017	1000	970	970	970	970	970	970	970	920	960	1020	1060	979,17
2018	1060	1100	1150	1190	1300	1260	1200	1400	1500	1350	1280	1400	1266,00
2019	1410	1400	1400	1485	1515	1470	1500	1450	1400	1350	1350	1490	1435,00
2020	1460	1490	1560	1725	1650	1650	1665	1725	1836	2085	2210	2150	1767,00
2021	2240	2205	2310	2480	2720	2800	2630	2670	2670	2860	3400	4135	2760,00
2022	3925	4100	5350	5620	5960	6275	5920	6015	6010	6300	6400	6335	5684,00
2023	6700												

Kaynak: TÜRKİYEMBİR

YILLARA GÖRE ORTALAMA SÜT YEMİ FİYATI DEĞİŞİM GRAFİĞİ





ÜLKEMİZDE YEM HAMMADDE FİYATLARI

HAMMADDELER	28.12.2022		3.01.2023		11.01.2023		18.01.2022		25.01.2022	
	TL	₺	TL	₺	TL	₺	TL	₺	TL	₺
MISIR	5.400	288	5.500	293	5.550	295	5.600	298	5.700	303
ARPA	5.900	315	5.900	315	5.900	314	5.900	314	5.900	314
FULL FAT SOYA	13.104	700	13.305	710	13.341	710	13.348	710	13.362	710
SOYA KÜSPESİ	11.794	630	12.181	650	12.214	650	12.220	650	12.233	650
MISIR GRİZİ	5.616	300	5.622	300	5.637	300	6.016	320	6.022	320
BUĞDAY KEPEĞİ	4.500	240	4.500	240	4.600	245	4.900	261	4.900	260
MISIR KEPEĞİ	5.616	300	5.622	300	5.637	300	6.016	320	6.022	320
RAZMOL	4.900	262	4.900	261	4.900	261	5.200	277	5.200	276
KIRIK BUĞDAY	6.300	337	6.300	337	6.300	335	6.300	335	6.300	335
YEMLİK BUĞDAY	6.900	369	6.900	368	6.900	367	6.900	367	6.900	367
HAM YAĞ	25.272	1.350	25.299	1.350	25.367	1.350	24.440	1.300	24.466	1.300
ATK (28 PROTEIN)	4.250	227	4.250	227	4.500	239	4.600	245	4.600	244
ATK (36 PROTEIN)	6.458	345	6.465	345	6.670	355	6.862	365	7.058	375
PTK (26 – 27 PR)	5.700	304	5.700	304	6.000	319	6.000	319	6.000	319
MELAS	6.552	350	6.559	350	6.577	350	6.580	350	6.587	350
DDGS	7.956	425	8.058	430	8.174	435	8.178	435	8.187	435
₺ KURU	18,72		18,74		18,79		18,80		18,82	

Kaynak: TÜRKİYEM-BİR

- Fiyatlara nakliye ve KDV dâhil değildir. Fiyatlar bilgilendirme amaçlı olup, tahmini fiyatlardır.
- Soya Fasulyesi Fiyatı = Full Fat Soya Fiyatı -25₺
- Kırmızı ile yazılanlar piyasada satış şeklini belirtmekte olup, siyah renkli olanlar dolar kurundan çevrilmiş fiyatlardır.



ÜLKEMİZDE SÜT/YEM PARİTESİ

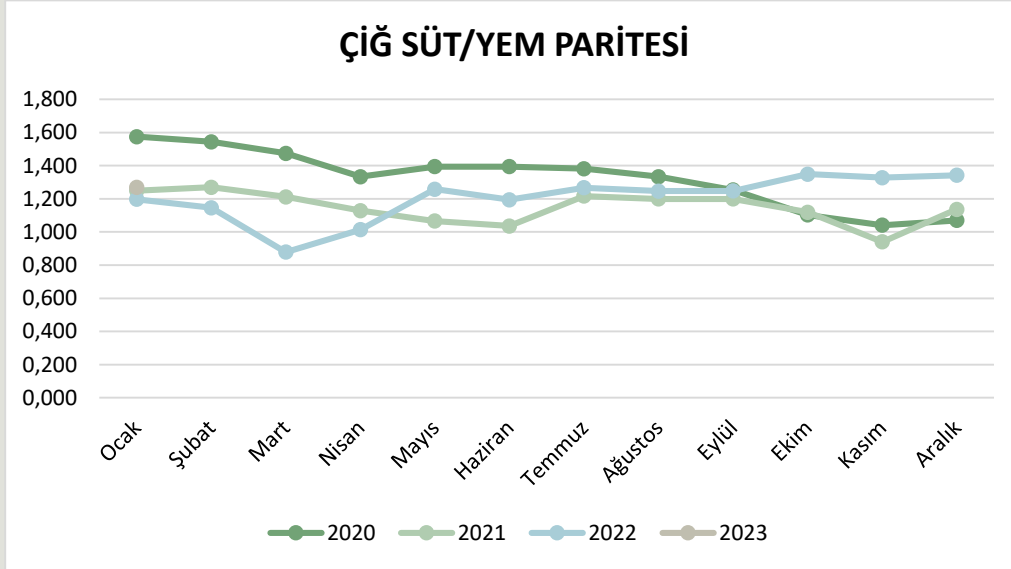
Yıl	Ocak	Şubat	Mart	Nisan	Mayıs	Haziran	Temmuz	Ağustos	Eylül	Ekim	Kasım	Aralık
2016	1,513	1,420	1,456	1,456	1,322	1,322	1,322	1,353	1,386	1,386	1,307	1,237
2017	1,210	1,247	1,247	1,247	1,247	1,247	1,247	1,340	1,413	1,458	1,373	1,321
2018	1,321	1,391	1,330	1,286	1,177	1,214	1,275	1,157	1,133	1,259	1,328	1,214
2019	1,206	1,214	1,214	1,145	1,320	1,361	1,333	1,379	1,429	1,481	1,593	1,544
2020	1,575	1,544	1,474	1,333	1,394	1,394	1,381	1,333	1,253	1,103	1,041	1,070
2020*							1,622	1,565	1,471	1,247	1,176	1,209
2021	1,250	1,270	1,212	1,129	1,066	1,036	1,217	1,199	1,199	1,119	0,941	1,137
					1,048	1,018						
					1,029	1,000						
2021**	1,339	1,361	1,299	1,210	1,176	1,143	1,293	1,273	1,273	1,189	1,000	1,185
					1,158	1,125						
					1,140	1,107						
2022***	1,197	1,146	0,879	1,014	1,258	1,195	1,267	1,247	1,248	1,349	1,328	1,342
2022	1,248	1,195	1,065	1,192	1,292	1,227	1,301	1,280	1,281	1,429	1,406	1,421
2023	1,269											
2023*	1,343											

- *Çiğ süt desteklemesi 2020 yılı temmuz, ağustos, eylül ayları için 40 krş., ekim, kasım ve aralık ayları için 30 krş. olarak hesaplanmıştır.
- ** Çiğ süt desteklemesi 20 krş. olarak hesaplanmıştır.
- 1 Mayıs 2021 - 30 Haziran 2021 arası çiğ süt kalitesine göre A, B ve C sınıflandırılarak fiyatlandırma uygulanmıştır.
- 1 Temmuz 2021 tarihi itibari ile referans fiyatı: Temmuz-Ağustos-Eylül aylarında %3,5 yağ ve %3,1 protein; Ekim-Kasım-Aralık aylarında %3,6 yağ ve %3,2 protein değerleri baz alınacaktır. Ayrıca yağ ve protein oranlarındaki her bir diziyem (%0,1'lik değişim) için ± 5 Kuruş fark uygulanacaktır.
- 8 Aralık 2021 itibariyle referans fiyatı: 2019/64 sayılı Çiğ İnek Sütünün Sınıflandırılmasına İlişkin Tebliği ile belirlenen A Sınıfı çiğ sütün dönemine ait protein ve yağ değerleri baz alınacaktır. Ayrıca yağ ve protein oranlarındaki her bir diziyem (%0,1'lik değişim) için ± 7 Kuruş fark uygulanacaktır.
- 15 Mayıs 2022 itibariyle referans fiyatı: 2019/64 sayılı Çiğ İnek Sütünün Sınıflandırılmasına İlişkin Tebliği ile belirlenen A Sınıfı çiğ sütün dönemine ait protein ve yağ değerleri baz alınacaktır. Ayrıca yağ ve protein oranlarındaki her bir diziyem (%0,1'lik değişim) için ± 10 Kuruş fark uygulanacaktır.
- ***15 Ekim 2022 tarihi itibari ile çiğ süt fiyatı 8,50TL/L %3,6 yağ, %3,2 protein. Soğutma, nakliye ve diğer cari giderler üretici tarafından karşılandığı takdirde bu giderler üreticiye ilave olarak ödenecektir. 1 Mart 2022 tarihi itibari ile 15 Mayıs 2022 tarihine kadar 1 TL. 15 Mayıs 2022 sonrası 0,2 TL.
- *Destek 0,5 TL olarak devam etmektedir.



ÜLKEMİZDE SÜT/YEM PARİTESİ – YIL ORTALAMASI

Yıl	Yıl Ortalaması
2017	1,300
2018	1,257
2019	1,352
2020	1,325
2021	1,148
2022	1,199
2023	1,269

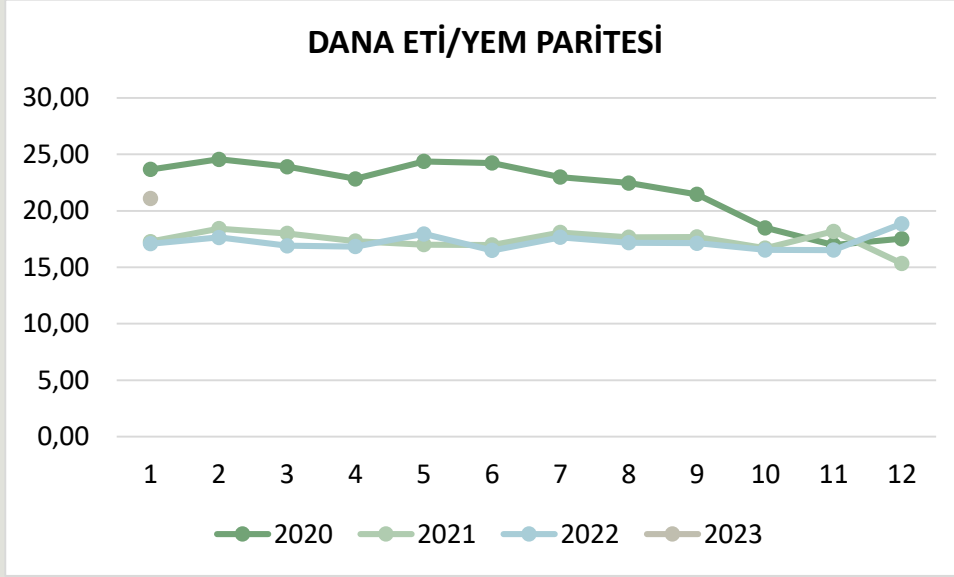


ÜLKEMİZDE DANA ETİ/YEM PARİTESİ

	ATB KARKAS FİYATLARI (TL/kg)	BESİ YEMİ (TL/kg)	DANA ETİ / YEM PARİTESİ
Oca.22	63,23	3,700	17,09
Şub.22	67,65	3,835	17,64
Mar.22	81,95	4,850	16,90
Nis.22	85,87	5,100	16,84
May.22	97,01	5,400	17,96
Haz.22	93,80	5,690	16,49
Tem.22	95,34	5,400	17,66
Ağu.22	95,54	5,565	17,17
Eyl.22	95,09	5,550	17,13



Eki.22	96,74	5,850	16,54
Kas.22	98,27	5,950	16,52
Ara.22	110,61	5,865	18,86
Oca.23	130,97	6,210	21,09



YILLIK ORTALAMA DANA ETİ / YEM PARİTESİ

YIL	YILLIK ORTALAMA
2017	28,38
2018	23,81
2019	22,11
2020	21,96
2021	17,39
2022	17,23
2023	21,09



**AVRUPA YEM HAMMADDE FİYATLARI
MISIR FİYATLARI (EURO/TON)**

ÜLKELER	29.12.2022	5.01.2023	12.01.2023	19.01.2023	26.01.2023
BELÇİKA- Brüksel (DEPPROD)	271	276	281	172	172
BULGARİSTAN- Pleven (DEPPROD)	266	266	266	266	266
ÇEK CUMHURİYETİ- Brno (DELPROCSEX)					
ALMANYA- Hamburg (DEPSILO)					
YUNANISTAN- Serres (FGATE)	270				
İSPANYA- Leon (DEPSILO)	310	312	312	312	311
FRANSA- Bordeaux (DELPORT)	282	287	296		
HIRVATISTAN- Zagreb (DEPSILO)	280	330			338
İTALYA- Bologna (DELFIRST)	327	329			
MACARİSTAN- Budapeşte (DELPORTGEX)	292	307	313	312	310
HOLLANDA- Rotterdam (CIF)	304	309	318	308	308
AVUSTURYA- Viyana (DEPSILO)	295				
POLONYA- Slaski (DELFIRST)					
POLONYA- Zachodni (DELFIRST)					
PORTEKİZ- Lizbon (DEPPORT)	310	310	310	320	320
ROMANYA- Constanta (FOB)			292	318	
ROMANYA- Oltenia (DEPSILO)	275	247	245		255
SLOVENYA- Ljubljana (DELFIRST)	321	296	295		304
SLOVAKYA- Bratislava (DEPPROD)	280	291	309		
TÜRKİYE	272	277	275	276	278

YEMLİK BUĞDAY FİYATLARI (EURO/TON)

ÜLKELER	29.12.2022	5.01.2023	12.01.2023	19.01.2023	26.01.2023
BELÇİKA- Antwerpen (DEPPROD)					
BULGARİSTAN- Dobrich (DEPPROD)				291	291
ÇEK CUMHURİYETİ- Prag (DELFIRST)					
ALMANYA- Hamburg (DEPSILO)		293	305	310	293
FRANSA- Eure-et-Loir (DEPSILO)					
İRLANDA- Dublin (DELFIRST)	285	298	301	314	312
LETONYA- Jelgava (DELFIRST)	205	233	255	273	220
LİTVANYA- Vilnius (DELFIRST)	254	268	270	262	265
MACARİSTAN- Budapeşte (DELPORTGEX)	302	324	331	329	328
HOLLANDA- Rotterdam (CIF)	294	301	319	308	308



AVUSTURYA- Wels (DEPSILO)		293			
POLONYA- Zachodni (DELFIRST)	298	305	312	320	317
PORTEKİZ- Lizbon (DEPPORT)	310	309	320	330	330
ROMANYA- Oltenia (DEPSILO)	268		264		
SLOVAKYA- Bratislava (DEPPROD)		298			
TÜRKİYE	347	347	342	340	337

YEMLİK ARPA FİYATLARI (EURO/TON)

ÜLKELER	29.12.2022	5.01.2023	12.01.2023	19.01.2023	26.01.2023
BELÇİKA- Antwerpen (DEPPROD)					
BULGARİSTAN- Burgas (DEPPROD)	302	302	302	302	307
ÇEK CUMHURİYETİ- Prag (DELFIRST)					
ALMANYA- Hamburg (DEPSILO)		263	278	284	267
YUNANİSTAN- Selanik (FGATE)					
İSPANYA- Valladolid (DEPSILO)	315	322	323	317	306
FRANSA- Rouen (DELPORT)	265	272	284	288	272
İRLANDA- Dublin (DELFIRST)	273	285	290	303	298
İTALYA- Bologna (DELFIRST)	310	313			
KIBRIS- Larnaca (DEPSILO)				365	
LETONYA- Riga (DELFIRST)					
LİTVANYA- Vilnius (DELFIRST)	223	255	266	301	242
MACARİSTAN- Budapeşte (DELPORTGEX)					
HOLLANDA- Rotterdam (CIF)	271	280	296	284	284
AVUSTURYA- Wels (DEPSILO)		268			
AVUSTURYA- Viyana (DEPSILO)	263				
POLONYA- Zachodni (DELFIRST)					
PORTEKİZ- Lizbon (DEPPORT)	295	290	308	315	320
ROMANYA- Muntenia (DEPSILO)	269	257	291		262
SLOVAKYA- Bratislava (DEPPROD)					
FİNLANDİYA- Naantali (DELPORT)	239	273	253	253	253
TÜRKİYE	297	297	292	291	288

YEMLİK YULAF FİYATLARI (EURO/TON)

ÜLKELER	29.12.2022	5.01.2023	12.01.2023	19.01.2023	26.01.2023
BELÇİKA- Antwerpen (DEPPROD)					
ALMANYA- Hamburg (DEPSILO)					
LİTVANYA- Vilnius (DELFIRST)	201				
POLONYA- Zachodni (DELFIRST)					
FİNLANDİYA- Seinäjoki (DELFIRST)	250	285	264	264	264



Fiyat Dönem Etiketleri	
FGATE	Üretici fiyatı
DEPPROD	Çiftlikten veya üretim alanından çıkış- kamyonla veya diğer ulaşım araçlarında
DELFIRST	İlk müşteriye teslimat- silo veya işleme tesisi- kamyonla veya diğer ulaşım araçlarında
DEPSILO	Silodan çıkış- depolamadan sonra- kamyonla veya diğer ulaşım araçlarında
DELPROC	Bir araçtan sonra işleyiciye teslimat
DELPORT	Limana teslimat- tren veya kamyon veya mavnalı ile liman silosuna gönderilen tahıl
FOB	Güvertede teslim- uluslararası ticaret terimleri- resmi tanım http://www.iccwbo.org/incoterms/id3040/index.html
CIF	Maliyet, sigorta ve nakliye- uluslararası ticaret terimleri- resmi tanım http://www.iccwbo.org/incoterms/id3040/index.html
DEPPORT	Yere (liman) gönderim, yükü boşaltılmış, kamyonun ayrıldığı liman
-GEX	tahıl değişim kotasyonu

Tüm fiyatlar KDV hariç toptan satış fiyatlarıdır.



4. 2023 OCAK AYINDA RESMİ GAZETE'DE YAYINLANAN MEVZUAT İCMALİ

7 Ocak 2023 - Cumhurbaşkanlığı Tarafından Yapılan Atama Hakkında Karar (Karar: 2023/2)

Karara göre, Helal Akreditasyon Kurumunda açık bulunan Yönetim Kurulu üyeliklerine Ercan Hacıfazlıoğlu, Hakkı Karabörklü ve Oğuzhan Efe atanmıştır.

10 Ocak 2023 - 2023-2024 Yıllarında Yapılacak Çiğ Süt Desteği ve Süt Piyasasının Düzenlenmesine İlişkin Karar (Karar Sayısı: 6655)

Bu karar, çiğ süt üretimi ve kalitesi ile uygulanan hayvancılık politikalarının etkinliğini artırmak suretiyle çiğ süt üretiminde sürdürülebilirliği ve üretici fiyatlarında istikrarı sağlamak amacıyla hazırlanmış olup, 2023-24 yıllarında uygulanacak olan çiğ süt desteği ve süt piyasasının düzenlenmesine ilişkin hususları kapsar.

Çiğ süt desteği:

- Üretmiş olduğu çiğ sütü onaylı süt işletme tesislerine satan ve 4. Maddede tanımlanan bir üretici örgütüne üye olan yetiştiricilere, manda, koyun, keçi ve niteliğine ve pazarlama şekline göre inek sütü ve çiğ inek sütünün sınıflandırılmasına ilişkin tebliğ kapsamında sınıflandırılan inek sütünün sınıfına göre Tarım ve Orman Bakanlığının belirleyeceği kriterler ve dönemler doğrultusunda destekleme ödemesi yapılır.
- Üretmiş olduğu çiğ sütü üretici örgütleri aracılığıyla süt ürününe çevirterek ESK Genel Müdürlüğüne satan üreticiler çiğ süt desteklemesinden yararlandırılır.
- Çiğ Sütün Arzına Dair Tebliğ kapsamında hastalıktan ari işletme belgeli süt üreten işletmeler, Bakanlık Süt Kayıt Sistemine kayıtlı yerel perakendecilere ve süt dolum tesislerine satmaları karşılığında çiğ süt desteklemesinden faydalandırılır.

11 Ocak 2023 – Cumhurbaşkanlığı Tarafından Yapılan Atamalar Hakkında Kararlar (Karar: 2023/9, 10, 11, 12, 13, 14, 15, 16, 17, 18, 19, 20, 21, 22, 23, 24)

Karara göre, Toprak Mahsulleri Ofisi Genel Müdürlüğünde açık bulunan Yönetim Kurulu Üyeliğine Nebi Çelik atanmıştır.

20 Ocak 2023 - Veteriner Sınır Kontrol Noktası Müdürlüklerinin Görev ve Çalışma Esaslarına Dair Yönetmelikte Değişiklik Yapılmasına Dair Yönetmelik

Veteriner Sınır Kontrol Noktası Müdürlüklerinin Görev ve Çalışma Esaslarına Dair Yönetmelikte Değişiklik Yapılmasına Dair Yönetmelik'in amacı aşağıdaki şekilde değiştirilmiştir.



“MADDE 1- (1) Bu Yönetmeliğin amacı; ülkemize giriş yapan canlı hayvan, hayvansal yan ürünler dâhil tüm hayvansal ürün ve hastalık bulaştırma riski olan sap, saman gibi bir takım bitkisel ürünlerin kalite ve sağlık yönünden kontrollerinin yapılarak insan ve hayvan sağlığının korunmasını sağlamak ve hayvan hastalıklarının yayılması riskini azaltmak, sınırlarda yürütülecek veteriner hizmetlerine ilişkin idari kapasiteyi güçlendirmek suretiyle kurulan veteriner sınır kontrol noktaları ile Merkezi Yetkili Makamın çalışma, görev, yetki ve sorumluluklarına dair usul ve esasları düzenlemektir.”

20 Ocak 2023 - Kırsal Kalkınma Destekleri Kapsamında Bireysel Sulama Sistemlerinin Desteklenmesi Hakkında Tebliğ (Tebliğ No: 2021/7)'de Değişiklik Yapılmasına Dair Tebliğ (No: 2023/1)

Kırsal Kalkınma Destekleri Kapsamında Bireysel Sulama Sistemlerinin Desteklenmesi Hakkında Tebliğ (Tebliğ No: 2021/7)'de Değişiklik Yapılmasına Dair Tebliğ (No: 2023/1) ile yürürlükteki tebliğin 12 nci maddesinin yedinci fıkrası yürürlükten kaldırılmıştır. Kaldırılan madde aşağıdadır.

~~“Hibe desteği verilecek uygun mal alımı giderlerine ilişkin şartlar~~

~~MADDE 12 — (7) Hibeyle esas proje tutarının yüzde birini aşmamak kaydı ile proje hazırlama giderleri hibe desteği kapsamındadır.”~~

28 Ocak 2023 - Özel Tıbbi Amaçlı Gıdalar Ruhsatlandırma Yönetmeliği

Bu Yönetmeliğin amacı; özel tıbbi amaçlı gıdaların istenen etkililik, güvenilirlik ve gereken kaliteye sahip olmalarını sağlamak üzere ruhsatlandırma işlemlerinde ve ruhsatlandırılmış ürünlere ilişkin iş ve işlemlerde uygulanacak usul ve esasları belirlemektir.

Bu Yönetmelik, endüstriyel olarak hazırlanmış özel tıbbi amaçlı gıdalar ile bunlar için ruhsat başvurusunda bulunan veya ruhsat verilmiş olan gerçek veya tüzel kişileri kapsar.

28 Ocak 2023 – Tarım Arazilerinin Kullanımının Etkinleştirilmesinin Desteklenmesine İlişkin Karar

Bu kararın amacı, tarım arazilerinin kullanımının etkinleştirilmesi için boş bırakılan, nadasa ayrılan ve işlemeli tarım uygun olmayan alanlar öncelikli olmak üzere, uygun tarımsal üretim yöntemleri kullanılmak suretiyle bitkisel üretimin artırılması ve hasat sonrası ürün işlemeye yönelik yatırım projelerinin desteklenmesine ilişkin usul ve esasların belirlenmesidir.



Bu karar, Tarım ve Orman Bakanlığına bağlı İl Tarım ve Orman Müdürlükleri tarafından hazırlanan ve bakanlıkça onaylanan bitkisel üretimin geliştirilmesi ve tarımsal hasılanın artırılmasına yönelik yatırım projelerine ilişkin hibe ödemelerini kapsar.

Hibe destekleri 1.1.2023 – 31.12.2023 tarihlerini kapsar.

5. 2023 YILI ŞUBAT AYI SEKTÖREL ETKİNLİK TAKVİMİ

- 1 – 5 Şubat 2023 – 18. Agroexpo Uluslararası Tarım ve Hayvancılık Fuarı, İzmir
- 6 – 10 Şubat 2023 – Prodexpo 2023 Uluslararası Gıda, İçecek ve Gıda Hammaddeleri Fuarı, Moskova, Rusya
- 15 – 21 Şubat 2023 – İkinci Yüzyılın İktisat Kongresi, İzmir