



## SETBİR BÜLTEN / ŞUBAT 2024

### İçindekiler

1. Süt Sektörü
2. Kırmızı Et Sektörü
3. Yem Sektörü
4. 2024 Şubat Ayında Resmî Gazetede Yayınlanan Mevzuat İcmali
5. 2024 Mart Ayı Sektörel Etkinlik Takvimi



## 1. SÜT SEKTÖRÜ

### ÇİĞ SÜT ÜRETİM İSTATİSTİKLERİ, 2020-2022

2021 yılında 23 milyon 200 bin 306 ton olan çığ süt üretim tahmini, 2022 yılında %7,1 azalarak 21 milyon 563 bin 492 ton oldu. Bir önceki yıla göre manda sütü üretimi %31,5, keçi sütü üretimi %13,2, inek sütü üretimi %6,8 ve koyun sütü üretimi %6,7 azaldı.

Çığ süt üretiminin 2022 yılında %92,3'ünü inek sütü, %4,9'unu koyun sütü, %2,5'ini keçi sütü ve %0,2'sini manda sütü oluşturdu. 2023 yılı çığ süt üretim istatistikleri 2024 yılı Mayıs ayı içerisinde açıklanacaktır.

#### Çığ süt üretimi, 2020-2022 (Ton)

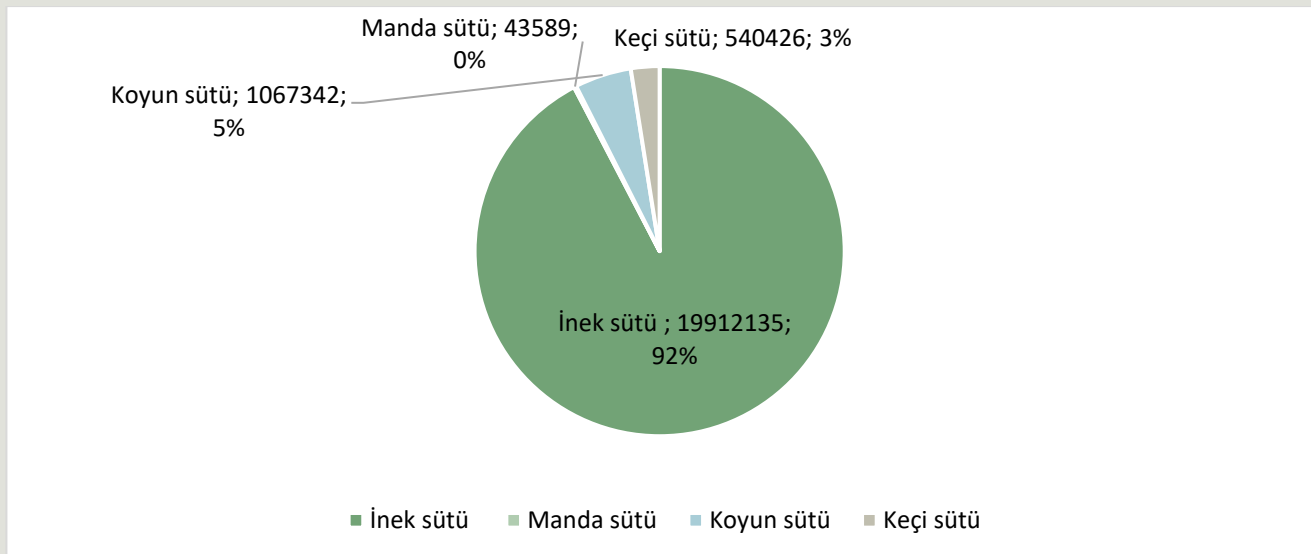
Yıl	Toplam	İnek	Manda	Koyun	Keçi
2020	23 503 790	21 749 342	63 767	1 101 065	589 617
2021	23 200 306	21 370 116	63 643	1 143 762	622 785
2022	21 563 492	19 912 135	43 589	1 067 342	540 426

Kaynak: TÜİK, Çığ Süt Üretim İstatistikleri, 2022

Rakamlar yuvarlamadan dolayı toplamı vermeyebilir.

**Açıklama:** Süt üretim tahminleri 2020 yılına kadar Tarım ve Orman Bakanlığı tarafından İstatistik Bilgi Sistemi (İBS) aracılığı ile derlenen hayvan sayıları ile 2001 yılında yapılan Tarım Sayımından elde edilen sağılma oranları ve süt verim katsayıları kullanılarak hesaplanmıştır. 2020 yılı ve sonrası süt üretimi ise TÜİK tarafından örnekleme yoluyla seçilen 40 binden fazla tarımsal işletmeye uygulanan Tarımsal İşletmelerde Hayvansal Üretim Araştırması'ndan (TİHA) elde edilmiştir.

#### Çığ Süt Üretiminin Türlere Göre Dağılımı (%)

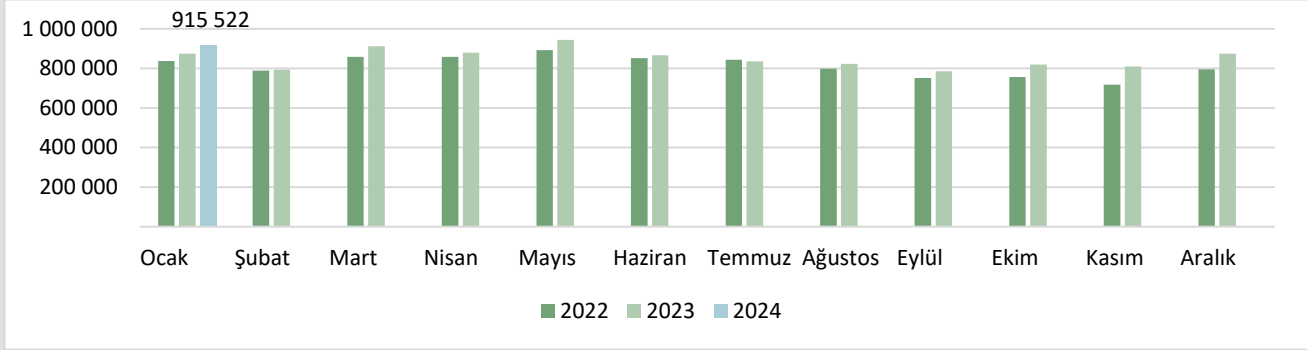




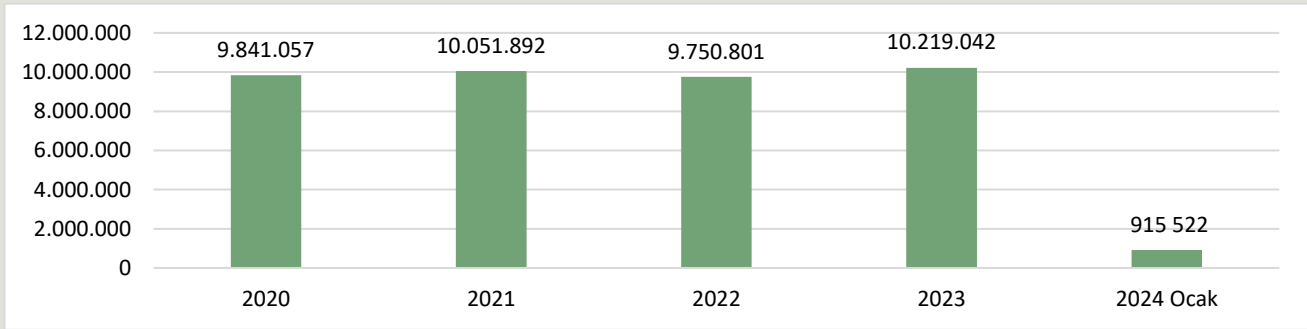
## ÜLKEMİZDE YILLARA VE AYLARA GÖRE SANAYİ TARAFINDAN TOPLANAN İNEK SÜTÜ (TON)

2023 Aralık ayında ticari süt işletmelerince 874 bin 193 ton inek sütü toplanmış olup, ticari süt işletmeleri tarafından toplanan inek sütü miktarı, Aralık ayında bir önceki yılın aynı ayına göre %9,9; Ocak-Aralık döneminde ise bir önceki yılın aynı dönemine göre %4,8 artmıştır. Aralık ayında bir önceki yılın aynı ayına göre, inek peyniri üretimi %8,8, ayran üretimi %9,5, yoğurt üretimi %3,3, içme sütü üretimi %8,5, tereyağı üretimi %6,9 artmıştır. Ocak-Aralık döneminde ise bir önceki yılın aynı dönemine göre, inek peyniri üretimi %9,7, ayran üretimi %8,3, yoğurt üretimi %4,3 ve içme sütü üretimi %1,5 artarken, tereyağı üretimi %9,0 azalmıştır.

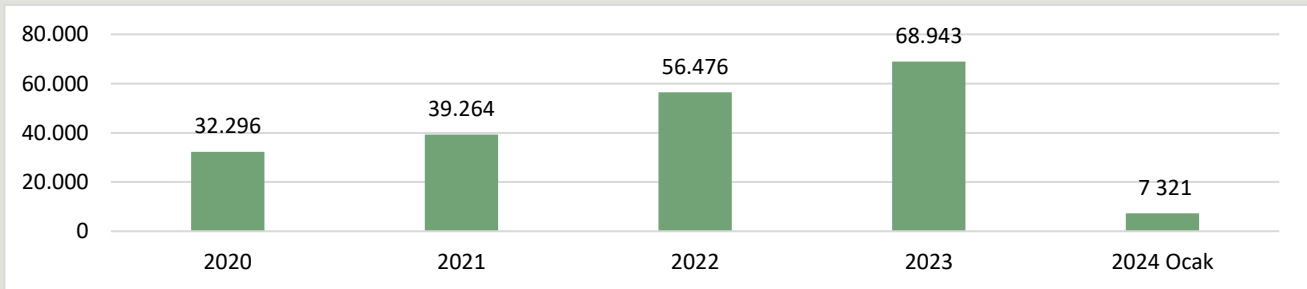
### AYLARA GÖRE SANAYİ TARAFINDAN TOPLANAN İNEK SÜTÜ (TON)



### YILLARA GÖRE SANAYİ TARAFINDAN TOPLANAN İNEK SÜTÜ (TON)



### YILLARA GÖRE ÇİFTLİKLERDEN TOPLANAN KREMA (TON)



Kaynak: TÜİK



## Süt ve süt ürünleri yıllık üretim miktarı ve değişim oranları, 2022,2023

	Miktar (ton)		Değişim oranı
	2022	2023	%
Toplanan inek sütü	9 750 801	10 219 042	4,8
Toplanan koyun sütü	23 488	34 149	45,4
Toplanan keçi sütü	36 281	42 548	17,3
Toplanan manda sütü	3 871	4 207	8,7
<b>İçme sütü</b>			
Pastörize tam yağlı süt	130 504	124 822	-4,4
Pastörize yarım yağlı süt	1 691	1 623	-4,0
Pastörize yağsız süt	433	-	-
UHT tam yağlı süt	659 813	760 318	15,2
UHT yarım yağlı süt	605 116	597 633	-1,2
UHT yağsız süt	71 057	39 454	-44,5
Sterilize tam yağlı süt	c	-	-
Sterilize yarım yağlı süt	-	-	-
Sterilize yağsız süt	-	-	-
			#SAYI/0!
<b>Kaymak</b>			
Kaymak yağ içeriği <=% 29	821	1 149	39,9
Kaymak yağ içeriği >% 29	30 520	27 974	-8,3
<b>Süt tozu</b>			
Tam yağlı süt tozu	44 625	44 374	-0,6
Yarım yağlı süt tozu	c	c	-
Yağsız süt tozu	82 535	67 598	-18,1
Krema süt tozu	c	c	-
Diğer toz ürünler	c	-	-
			#SAYI/0!
<b>Peynir (süt kategorisine göre)</b>			
İnek peyniri	694 408	770 360	10,9
Koyun peyniri	1 927	2 512	30,3
Keçi peyniri	305	252	-17,3
Manda peyniri	260	279	7,5
Karışık sütte elde edilen peynir	16 713	22 065	32,0
<b>Peynir (sertlik derecesine göre)</b>			
Yumuşak peynirler	104 698	117 967	12,7
Orta yumuşaklıkta peynirler	198 762	188 719	-5,1
Sert peynirler	157 432	182 849	16,1
Orta sertlikte peynirler	234 819	280 596	19,5
Ekstra sert peynirler	5 252	5 521	5,1
Kesilmiş sütte elde edilen peynirler	12 650	19 815	56,6
<b>Peynir altı suyu ve yayık altı suyu</b>			
Sıvı halde	1 016 241	931 677	-8,3
Konsantre halde	20 650	7 961	-61,4
Toz ya da blok halinde	27 891	29 523	5,9



## TÜİK, Süt ve Süt Ürünleri Üretimi, 2023

Dondurma ve sütlü tatlı üreten işletmeler dahil değildir.

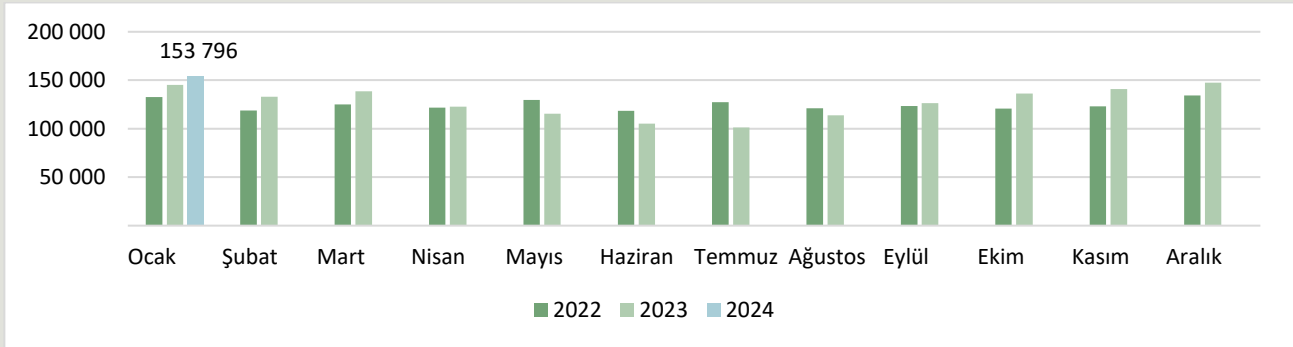
Bazı mevsimlik çalışan ve yıl içinde kapanan işletmelere ulaşılamadığından yıllık bilgileri alınamamıştır. Bu nedenle aylık ve yıllık anket toplamalarında farklılıklar olabilir.

- Bilgi yoktur.

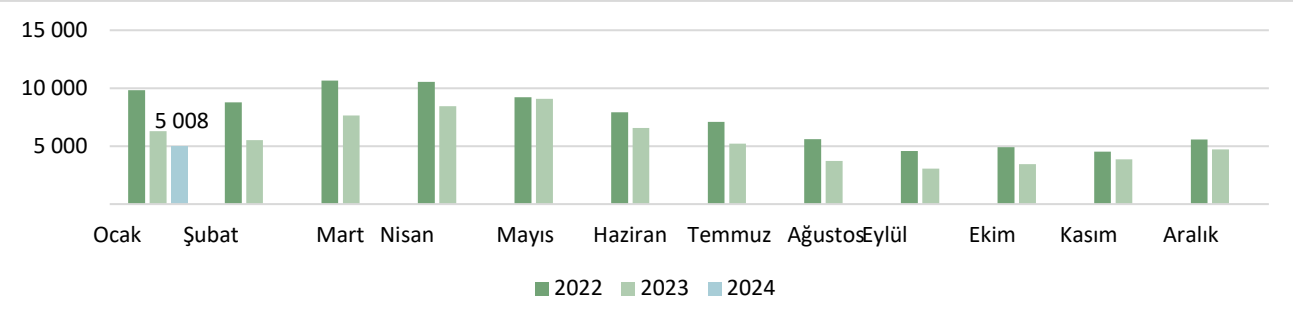
c Gizli veri.

## SÜT ÜRÜNLERİ ÜRETİMİ

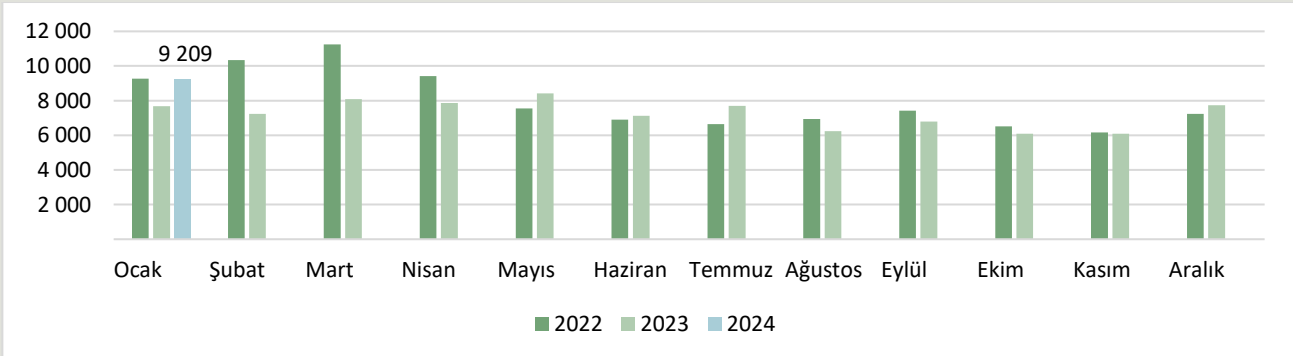
### İÇME SÜTÜ ÜRETİMİ (TON)



### YAĞSIZ SÜTTOZU ÜRETİMİ (TON)

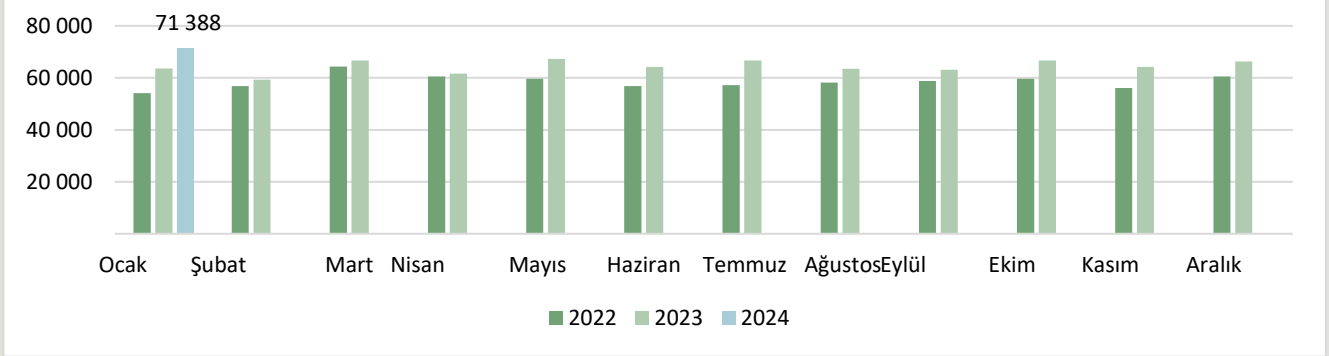


### TEREYAĞI ÜRETİMİ (TON)

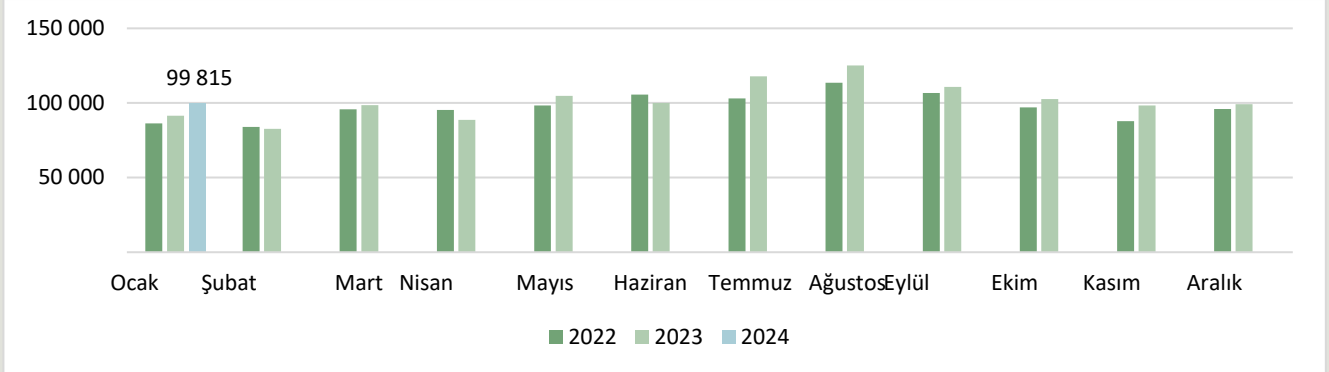


Kaynak: TÜİK

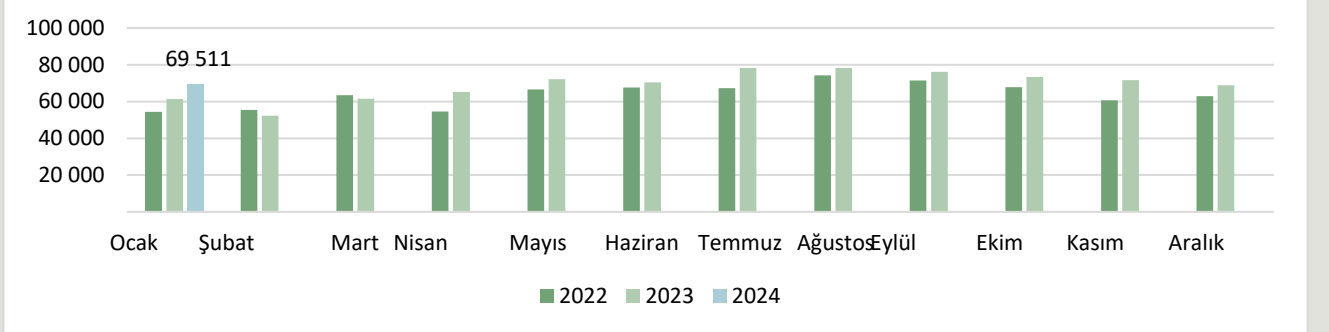
### İNEK PEYNİRİ ÜRETİMİ (TON)



### YOĞURT ÜRETİMİ (TON)



### AYRAN ÜRETİMİ (TON)



Kaynak: TÜİK

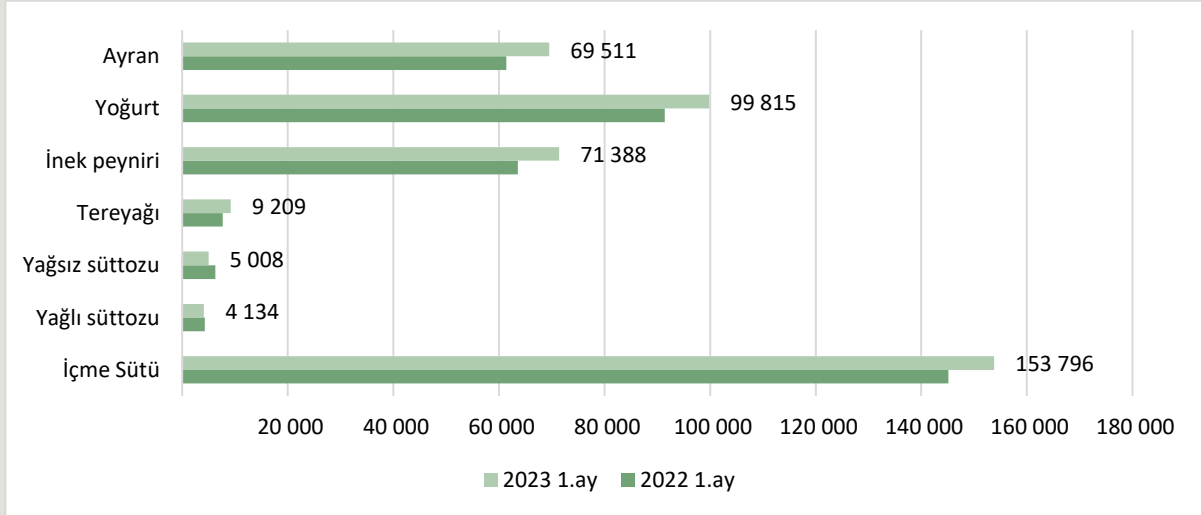


## ÜLKEMİZDE YILLAR BAZINDA SÜT ÜRÜNLERİ ÜRETİMİ (TON)

	İçme Sütü	Yağlı Süttozu	Yağsız Süttozu	Tereyağı	İnek peyniri	Diğer türlerin peynirleri	Yoğurt	Ayran
2013	1.298.059	38.926	39.951	41.515	574.138	26.128	1.081.409	560.101
2014	1.310.534	51.268	59.811	45.817	603.547	29.303	1.101.253	598.877
2015	1.378.601	46.350	66.158	51.831	637.643	28.297	1.123.017	626.831
2016	1.444.979	45.964	78.229	57.610	638.398	22.580	1.173.577	684.527
2017	1.548.881	45.238	87.732	59.449	662.151	27.758	1.172.195	717.334
2018	1.661.785	46.263	63.237	65.856	722.425	33.584	1.198.793	730.705
2019	1.468.616	34.508	66.513	73.656	671.497	28.106	1.136.043	698.330
2020	1.613.197	35.571	69.470	78.610	739.770	27.371	1.113.779	587.828
2021	1.523.176	41.221	86.089	84.826	735.733	27.533	1.125.958	716.882
2022	1.496.558	45.388	89.227	95.655	702.868	19.873	1.169.321	766.278
2023	1.518.370	45.288	67.659	87.060	771.067	26.972	1.219.578	829.548
2024 Ocak	153.796	4.134	5.008	9.209	71.388	458	99.815	69.511

Kaynak: TÜİK

## 2022 VE 2023 SÜT VE SÜT ÜRÜNLERİ ÜRETİMLERİ KARŞILAŞTIRMASI (Ton)





### ÜLKEMİZDE SÜT ÜRÜNLERİ DIŞ TİCARETİ (TON)

	İhracat Miktar (ton)	İhracat (Dolar)
2020	182.091	336.784.791
2021	233.062	487.323.949
2022	192.440	573.510.266
2023	123.307	333.389.774
2024 OCAK	10.520	24.097.373

	İthalat Miktar (ton)	İthalat (Dolar)
2020	18.399	69.384.782
2021	13.327	45.755.082
2022	11.576	53.369.505
2023	16.627	92.658.577
2024 OCAK	2.035	12.144.250

### ÜLKEMİZDE SÜT ÜRÜNLERİ DIŞ TİCARETİ (GTİP BAZINDA)

Yıl	HS6	HS6 adı	İhracat Miktar (kg)	İthalat Miktar (kg)	İhracat Dolar	İthalat Dolar
2023	40110	Süt ve krema; katı yağ <= %1, konsantre edilmemiş, ilave şeker veya diğer tatlandırıcı madde içermeyen	1.011.167	2	1.014.089	17
	40120	Süt ve krema; %1 < katı yağ <= %6, konsantre edilmemiş, ilave şeker veya diğer tatlandırıcı madde içermeyen	9.190.114	21.005	7.539.892	36.638
	40140	Süt ve krema; %6 < katı yağ <= %10, konsantre edilmemiş, ilave şeker veya diğer tatlandırıcı madde içermeyen	696.343	0	939.741	0
	40150	Süt ve krema; katı yağ > %10, konsantre edilmemiş, ilave şeker veya diğer tatlandırıcı madde içermeyen	2.603.401	726.672	9.160.543	3.285.562
	40210	Süt ve krema (toz, granül veya diğer katı şekillerde); katı yağ <= % 1.5, konsantre edilmiş veya ilave şeker ya da diğer	2.439.452	321.588	6.338.864	1.283.654
	40221	Süt ve krema (toz, granül veya diğer katı şekillerde); katı yağ > %1.5, konsantre edilmiş, ilave şeker-tatlandırıcı içer	25.024	12	133.610	46
	40229	Süt ve krema (toz, granül veya diğer katı şekillerde); katı yağ > %1.5, konsantre edilmiş, ilave şeker-tatlandırıcı içer	26.708	57	211.576	206





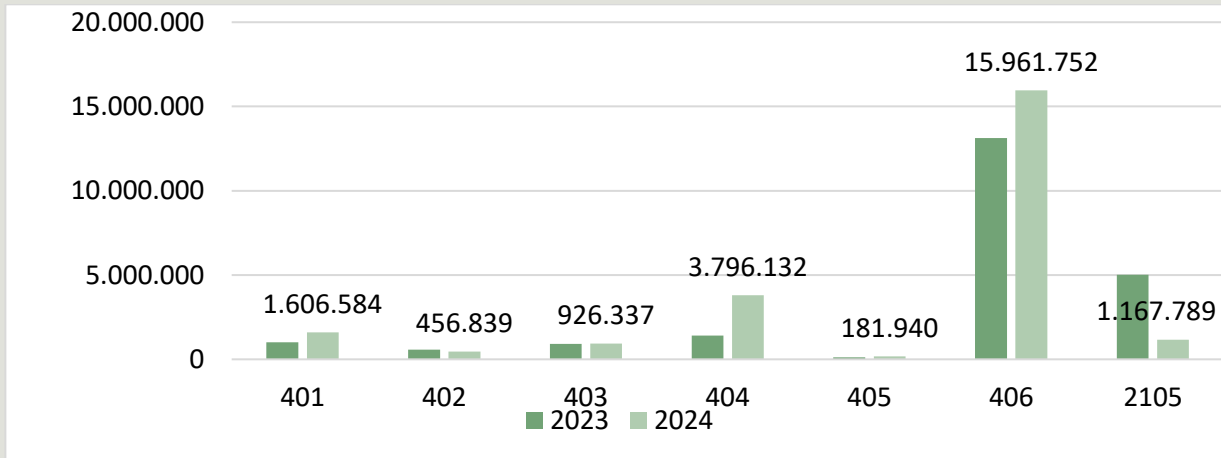
	40291	Süt ve krema (katı şekillerde olanlar HARIÇ); konsantre edilmiş, ilave şeker-tatlandırıcı içermeyen	708.533	5.762	2.677.923	5.614
	40299	Süt ve krema (katı şekillerde olanlar HARIÇ); konsantre edilmiş, ilave şeker veya tatlandırıcı içerenler	920.486	436	2.128.424	783
	40320	Yoğurt; aromalandırılmamış, ilave meyva, sert kabuklu meyve, kakao, çikolata, baharat, kahve, biltki, hububat veya ekmek	5.153.990	18.972	5.043.934	42.836
	40390	Yayılkaltı, pıhtılaştırılmış süt ve krema, kefir veya diğer fermente edilmiş veya asitliği artırılmış süt ve krema	2.117.801	365.584	4.648.377	1.385.469
	40410	Peynir altı suyu ve modifiye edilmiş peynir altı suyu	35.228.472	6.023	29.972.031	9.256
	40490	Diğer tabii süt ürünleri	3.100	861.569	43.653	2.540.448
	40510	Tereyağı	368.140	5.882.043	2.992.801	31.960.732
	40520	Sürülerek yenilen süt ürünleri (% 39 =<katı yağ <% 80)	63.596	0	361.571	0
	40590	Sütten elde edilen diğer yağlar	120.023	501.844	932.721	3.364.997
	40610	Taze peynirler (olgunlaştırılmamış veya preslenmemiş) (peyniraltı suyundan yapılmış peynirler dahil) ve pıhtılaştırılmı	17.120.167	186.480	60.316.337	614.210
	40620	Rendelenmiş/toz haline getirilmiş her cins peynir	5.338.416	48.622	29.486.300	612.266
	40630	Eritme peynirler (rendelenmemiş/toz haline getirilmemiş)	5.243.297	398.287	20.745.260	2.323.227
	40640	Mavi küflü peynirler ve Penicillium roqueforti ile elde edilen küf içeren diğer peynirler	3.025	211.203	19.284	1.400.515
	40690	Diğer peynirler	13.556.391	6.488.523	81.603.278	40.314.828
	210500	Dondurma ve yenilen diğer buzlar	21.368.954	582.235	67.079.565	3.477.273
	<b>Yıl toplamı:</b>		<b>123.306.600</b>	<b>16.626.919</b>	<b>333.389.774</b>	<b>92.658.577</b>
<b>Yıl</b>	<b>HS6</b>	<b>HS6 adı</b>	<b>İhracat Miktar 1</b>	<b>İthalat Miktar 1</b>	<b>İhracat Dolar</b>	<b>İthalat Dolar</b>
<b>2024 (Ocak)</b>	40110	Süt ve krema; katı yağ <= %1, konsantre edilmemiş, ilave şeker veya diğer tatlandırıcı madde içermeyen	103.103	0	108.333	0
	40120	Süt ve krema; %1 < katı yağ <= %6, konsantre edilmemiş, ilave şeker veya diğer tatlandırıcı madde içermeyen	616.187	0	494.069	0
	40140	Süt ve krema; %6 < katı yağ <= %10, konsantre edilmemiş, ilave şeker veya diğer tatlandırıcı madde içermeyen	143.766	0	196.996	0
	40150	Süt ve krema; katı yağ > %10, konsantre edilmemiş, ilave şeker veya diğer tatlandırıcı madde içermeyen	255.148	58.572	807.186	308.583
	40210	Süt ve krema (toz, granül veya diğer katı şekillerde); katı yağ <= % 1.5, konsantre edilmiş veya ilave şeker ya da diğer	19.895	24	77.297	152
	40229	Süt ve krema (toz, granül veya diğer katı şekillerde); katı yağ > %1.5, konsantre edilmiş, ilave şeker-tatlandırıcı içer	3.242	1	28.251	3



40291	Süt ve krema (katı şekillerde olanlar HARIÇ); konsantre edilmiş, ilave şeker-tatlandırıcı içermeyen	25.511	0	186.430	0
40299	Süt ve krema (katı şekillerde olanlar HARIÇ); konsantre edilmiş, ilave şeker veya tatlandırıcı içerenler	62.899	8	164.861	32
40320	Yoğurt; aromalandırılmamış, ilave meyva, sert kabuklu meyve, kakao, çikolata, baharat, kahve, biltki, hububat veya ekme	379.682	0	352.641	0
40390	Yayıkaltı, pıhtılaştırılmış süt ve krema, kefir veya diğer fermente edilmiş veya asitliği arttırılmış süt ve krema	267.388	2.796	573.696	18.071
40410	Peynir altı suyu ve modifiye edilmiş peynir altı suyu	4.587.618	0	3.747.793	0
40490	Diğer tabii süt ürünleri	58.528	0	48.339	0
40510	Tereyağı	13.771	1.110.826	112.193	6.122.862
40520	Sürülerek yenilen süt ürünleri (% 39 =<katı yağ <% 80)	259	0	1.781	0
40590	Sütten elde edilen diğer yağlar	6.306	8.001	67.966	76.309
40610	Taze peynirler (olgunlaştırılmamış veya preslenmemiş) (peyniraltı suyundan yapılmış peynirler dahil) ve pıhtılaştırılmı	1.538.151	56.408	5.174.743	211.125
40620	Rendelenmiş/toz haline getirilmiş her cins peynir	582.596	13.205	3.209.218	172.813
40630	Eritme peynirler (rendelenmemiş/toz haline getirilmemiş)	356.984	47.908	1.319.550	253.381
40640	Mavi küflü peynirler ve Penicillium roqueforti ile elde edilen küf içeren diğer peynirler	103	35.461	1.194	211.604
40690	Diğer peynirler	1.126.610	664.599	6.257.047	4.580.606
210500	Dondurma ve yenilen diğer buzlar	372.676	36.964	1.167.789	188.709
<b>Yıl toplamı:</b>		<b>10.520.423</b>	<b>2.034.773</b>	<b>24.097.373</b>	<b>12.144.250</b>

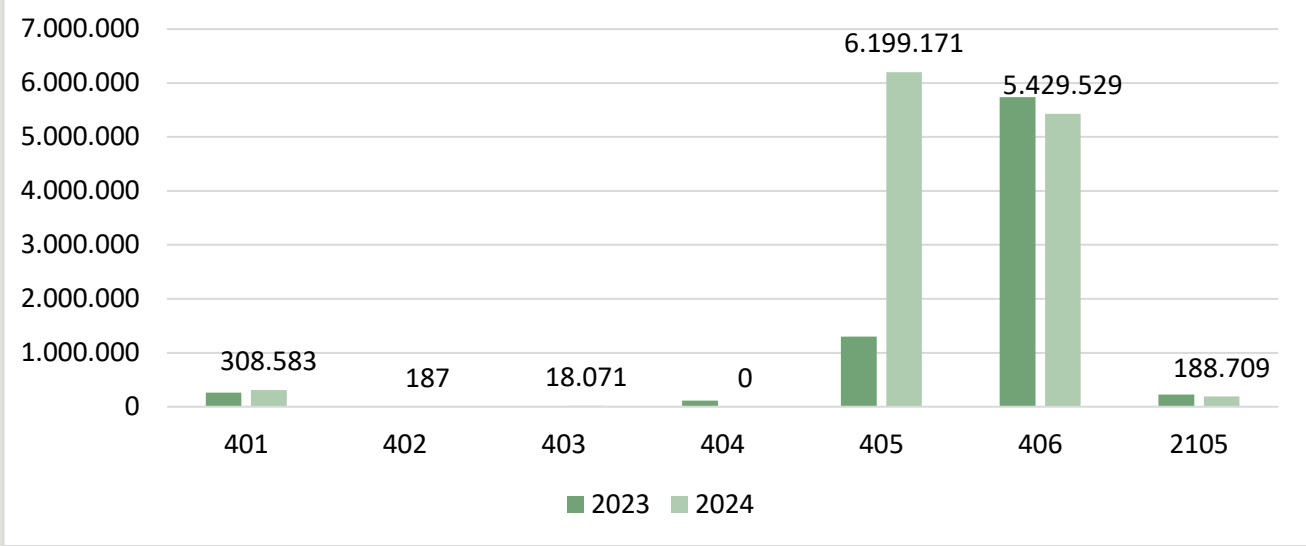
Kaynak: TÜİK

### ÜLKEMİZDE SÜT ÜRÜNLERİ İHRACATI 2023 VE 2024 (Ocak) KARŞILAŞTIRMASI (GTİP BAZINDA, DOLAR)





## ÜLKEMİZDE SÜT ÜRÜNLERİ İTHALATI 2023 VE 2024 (Ocak) KARŞILAŞTIRMASI (GTİP BAZINDA, DOLAR)



### GTİP Numaraları Açıklaması:

- 0401 - Süt ve krema (konsantre edilmemiş, ilave şeker veya diğer tatlandırıcı madde içermeyen)  
0402 - Süt, krema (konsantre edilmiş, ilave şeker veya diğer tatlandırıcı madde içerenler)  
0403 - Yayıklık altı süt, pıhtılaşmış süt ve krema, yoğurt, kefir veya diğer fermente edilmiş veya asitliği artırılmış süt ve krema  
0404 - Peynir altı suyu ve tabii süt bileşenlerinden ibaret diğer ürünler  
0405 - Sütten elde edilen yağlar, sürülerek yenilen süt ürünleri  
0406 - Peynir ve pıhtılaşmış ürünler  
2105 - Dondurma ve yenilen diğer buzlar

## ÜLKEMİZDE ÇİĞ SÜT REFERANS FİYATLARI (TL/L)

DÖNEMLER	Minimum Değerler		
	2021	Yağ (%)	Protein (%)
1 Ocak – 30 Nisan 2021	2,80	3,6	3,2
1 Mayıs – 30 Haziran 2021	A Sınıfı 2,90	3,5 ve üzeri	3,1 ve üzeri
	B Sınıfı 2,85	3,2≤ yağ değeri<3,5	3≤protein değeri<3,1
	C Sınıfı 2,80	Yağ değeri<3,2	2,9≤protein değeri<3
1 Temmuz – 30 Eylül 2021	3,20*	3,5	3,1
1 Ekim – 7 Aralık 2021	3,20*	3,6	3,2
8 Aralık – 31 Aralık 2021	4,70**	2019/64 sayılı Çiğ İnek Sütünün Sınıflandırılmasına İlişkin Tebliği ile belirlenen A Sınıfı çiğ sütün dönemine ait protein ve yağ değerleri baz alınacaktır.	



**SETBİR**

DÖNEMLER	2022	Yağ (%)	Protein (%)
1 Ocak – 31 Mart 2022	4,70**	2019/64 sayılı Çiğ İnek Sütünün Sınıflandırılmasına İlişkin Tebliği ile belirlenen A Sınıfı çiğ sütün dönemine ait protein ve yağ değerleri baz alınacaktır.	
1 Nisan – 15 Mayıs 2022	5,70***	2019/64 sayılı Çiğ İnek Sütünün Sınıflandırılmasına İlişkin Tebliği ile belirlenen A Sınıfı çiğ sütün dönemine ait protein ve yağ değerleri baz alınacaktır.	
15 Mayıs – 13 Ekim 2022	7,5****	2019/64 sayılı Çiğ İnek Sütünün Sınıflandırılmasına İlişkin Tebliği ile belirlenen A Sınıfı çiğ sütün dönemine ait protein ve yağ değerleri baz alınacaktır.	
14 Ekim 2022– 31 Temmuz 2023	8,50	%3,6 yağ ve %3,2 protein içeriğine sahip çiğ süt tavsiye satış fiyatı. Soğutma, nakliye ve diğer cari giderler üretici tarafından karşılandığı takdirde bu giderler üreticiye ilave olarak ödenecektir.	
1 Ağustos 2023 – 21 Ocak 2024	11,50*****	%3,6 yağ ve %3,2 protein içeriğine sahip çiğ inek sütü tavsiye satış fiyatı. Soğutma, nakliye ve diğer cari giderler üretici tarafından karşılandığı takdirde bu giderler üreticiye ilave olarak ödenecektir.	
22 Ocak 2024 -	13,50 *****	%3,6 yağ ve %3,2 protein içeriğine sahip çiğ inek sütü tavsiye satış fiyatı. Soğutma, nakliye ve diğer cari giderler üretici tarafından karşılandığı takdirde bu giderler üreticiye ilave olarak ödenecektir.	

\*Yağ ve protein oranlarındaki her bir diziyem (%0,1'lik değişim) için  $\pm 5$  Kuruş fark uygulanacaktır.

\*\* Yağ ve protein oranlarındaki her bir diziyem (0,1'lik değişim) için  $\pm 7$  Kuruş fark uygulanacaktır.

\*\*\* Yağ ve protein oranlarındaki her bir diziyem (0,1'lik değişim) için  $\pm 8$  Kuruş fark uygulanacaktır.

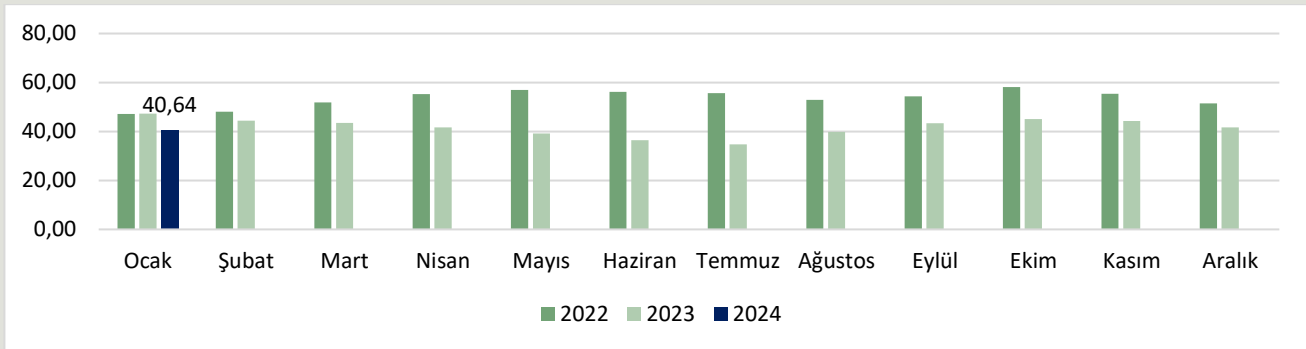
\*\*\*\*Baz alınan yağ ve protein oranlarındaki her bir diziyem (0,1'lik değişim) için  $\pm 10$  Kuruş fark uygulanacaktır.

\*\*\*\*\*Baz alınan yağ ve protein oranlarındaki her bir diziyem (0,1'lik değişim) için  $\pm 17$  Kuruş fark uygulanacaktır.

\*\*\*\*\*Baz alınan yağ ve protein oranlarındaki her bir diziyem (0,1'lik değişim) için  $\pm 20$  Kuruş fark uygulanacaktır.

## BAZI ÜLKELERDE ÇİĞ SÜT FİYATLARI

### ABD ÇİĞ SÜT FİYATLARI (Euro/100 kg)

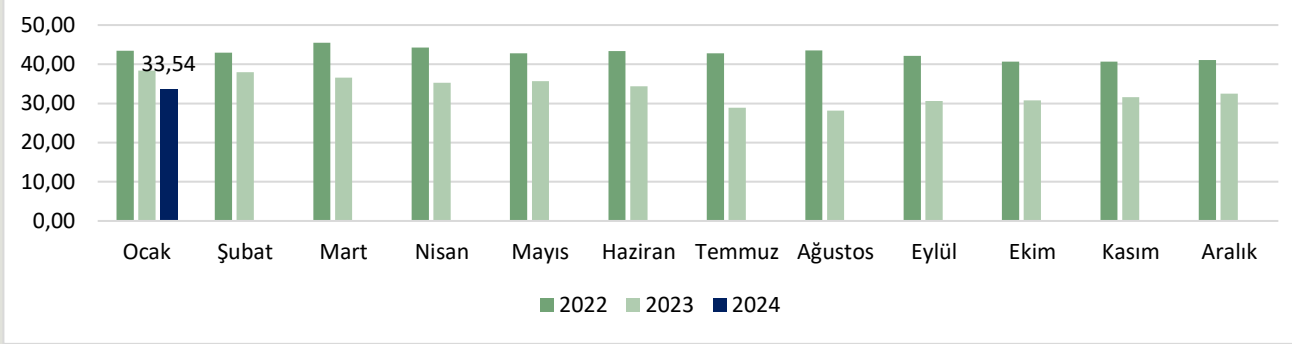


Vergi dâhil değildir. Yağ: ortalama %3,7



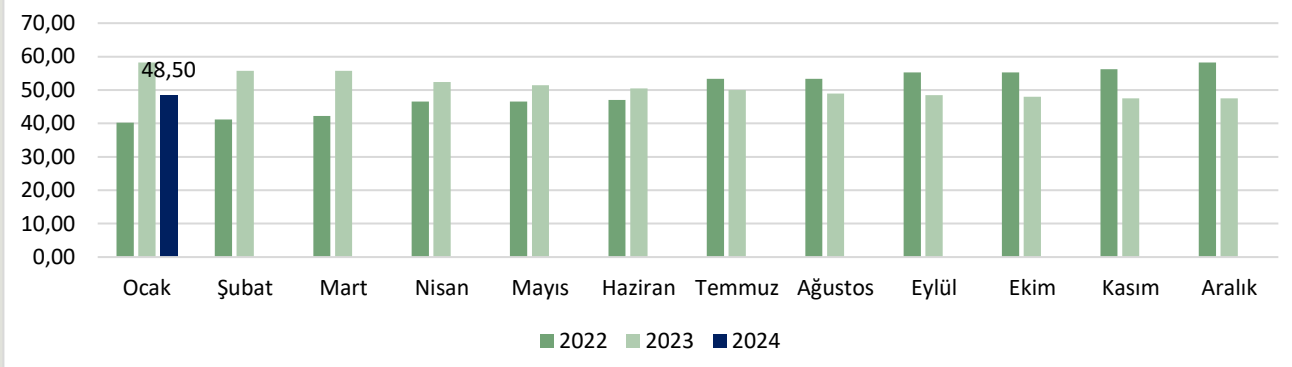
**SETBİR**

### YENİ ZELANDA ÇİĞ SÜT FİYATLARI (Euro/100 kg)



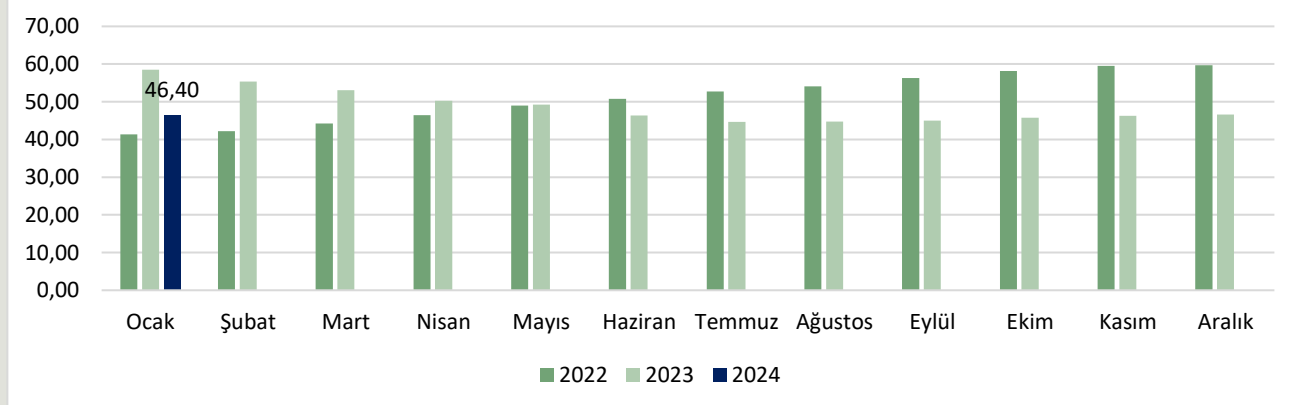
Yağ: %4,2, Protein: %3,4

### İTALYA (LOMBARDY) ÇİĞ SÜT FİYATLARI (Euro/100 kg)



Yağ: %3,7, Protein: %3,25

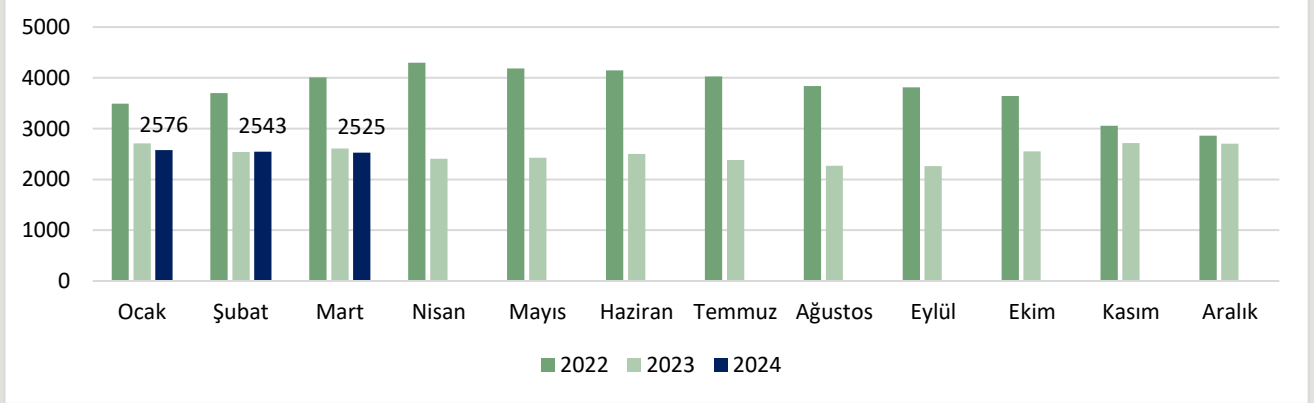
### ALMANYA (BAVERIA) ÇİĞ SÜT FİYATLARI (Euro/100 kg)



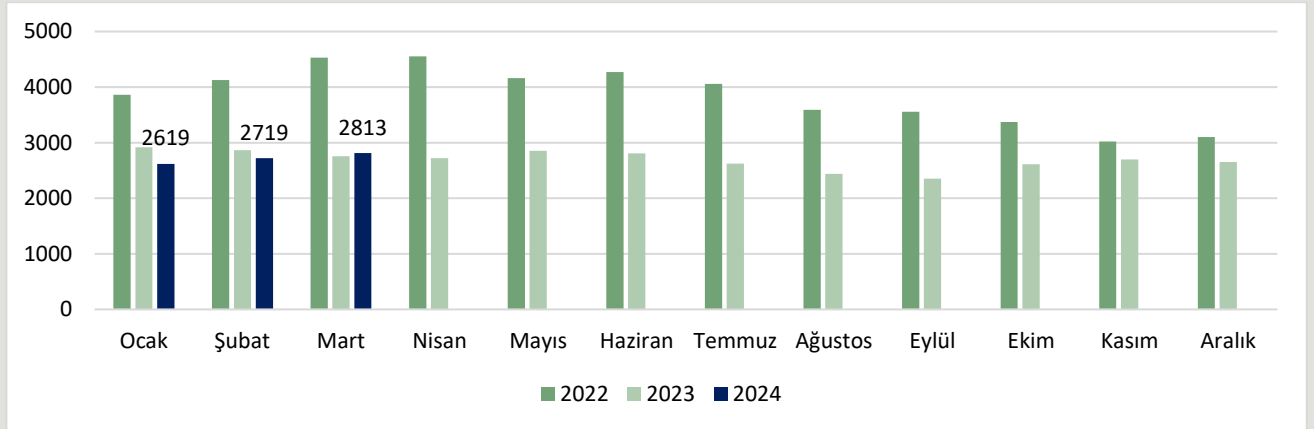
Yağ: %4,0, Protein: %3,4

## BAZI ÜLKELERDE SÜT ÜRÜNLERİ FİYATLARI

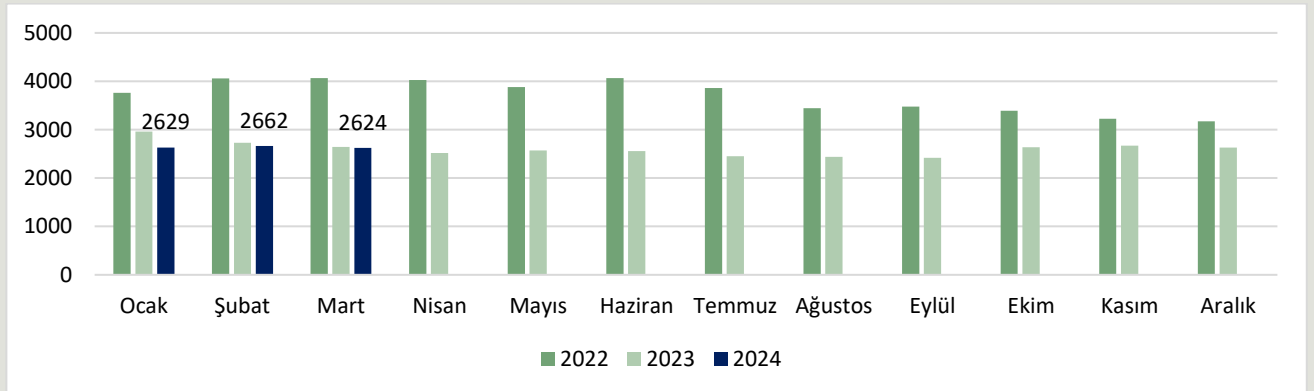
### ALMANYA YAĞSIZ SÜTTOZU FİYATLARI (Euro/ton)



### OKYANUSYA YAĞSIZ SÜTTOZU FİYATLARI (Dolar/ton)

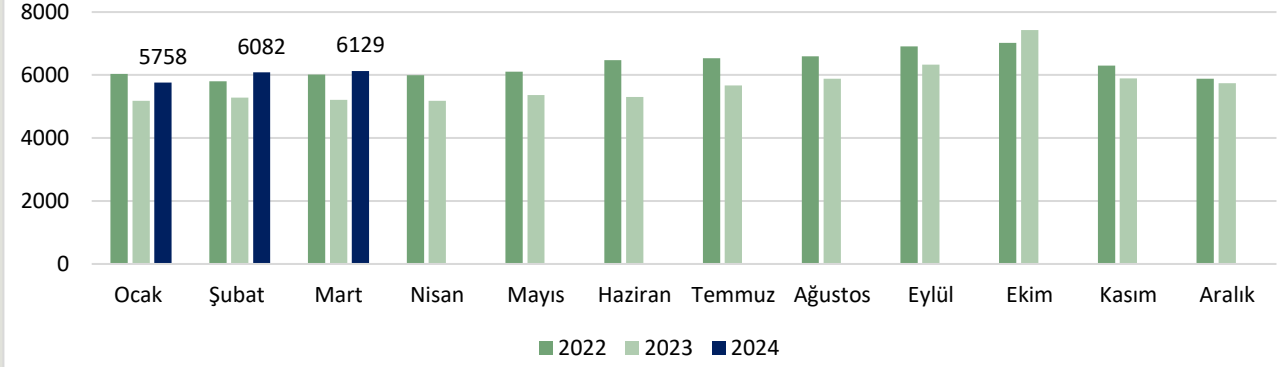


### ABD YAĞSIZ SÜTTOZU FİYATLARI (Dolar/Ton)

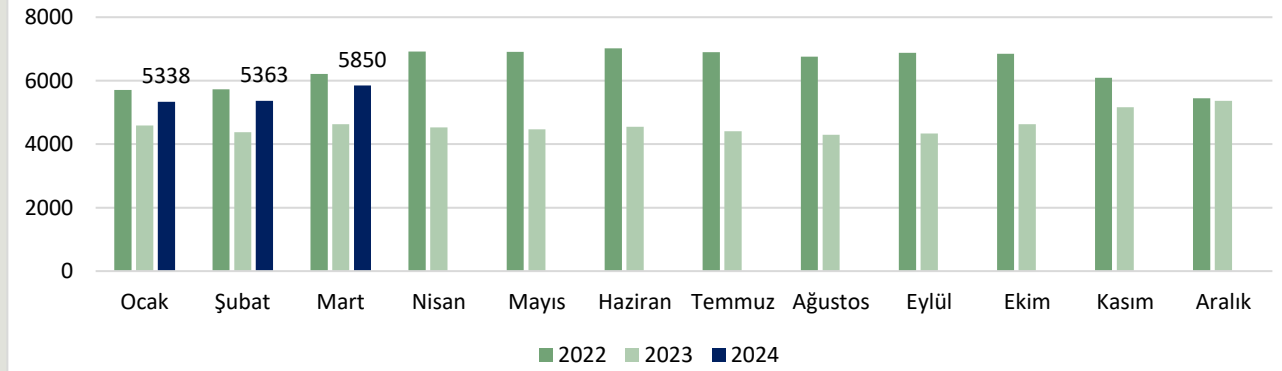




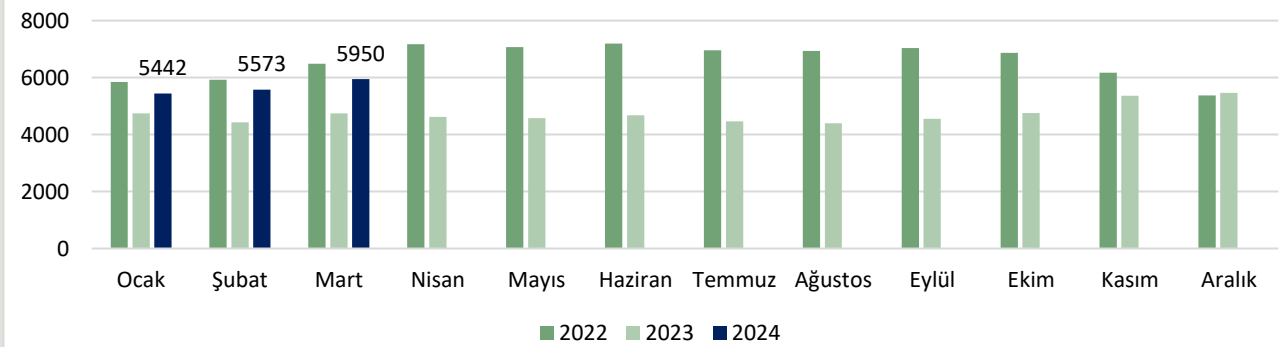
### ABD TEREYAĞI FİYATLARI (Dolar/Ton)



### İTALYA TEREYAĞI FİYATLARI (Euro/Ton)

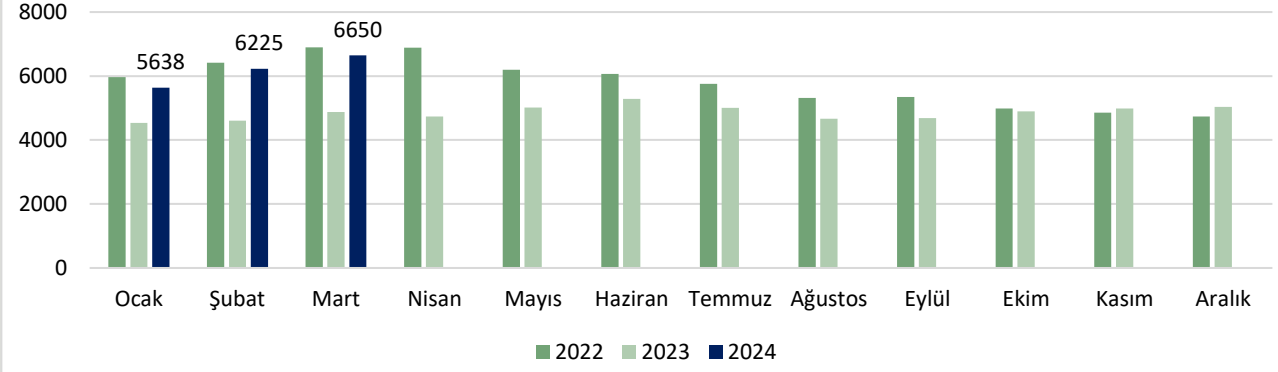


### ALMANYA TEREYAĞI FİYATLARI (Euro/ton)

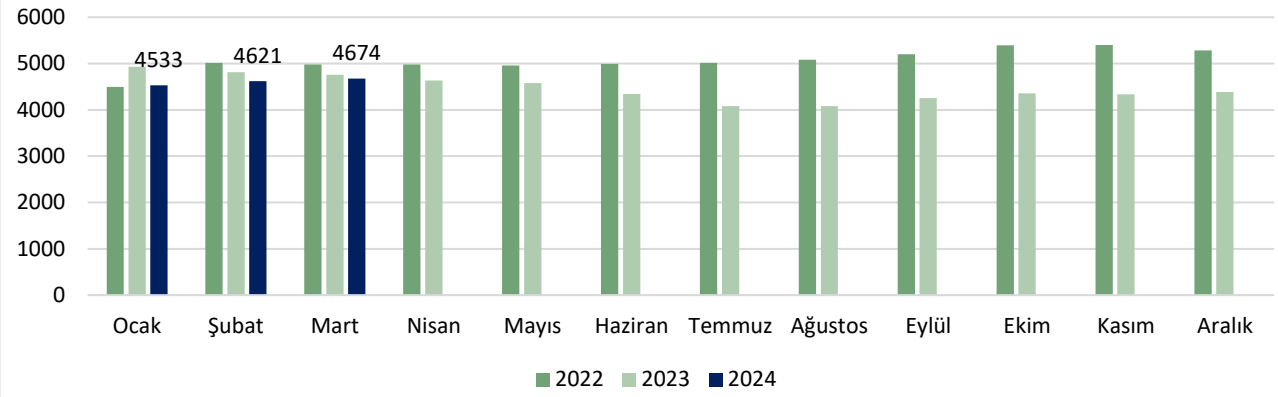




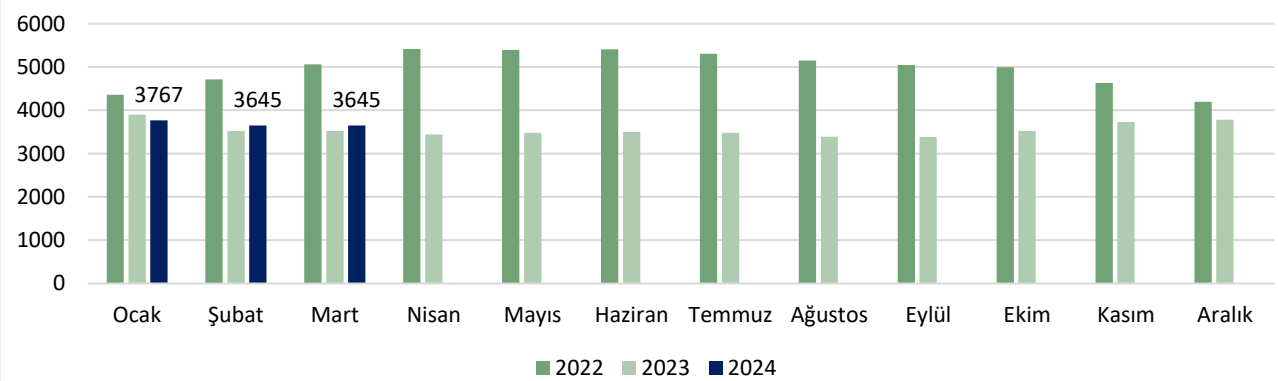
### OKYANUSYA TEREYAĞI FİYATLARI (Dolar/ton)



### ABD YAĞLI SÜTTOZU FİYATI (Dolar/ton)



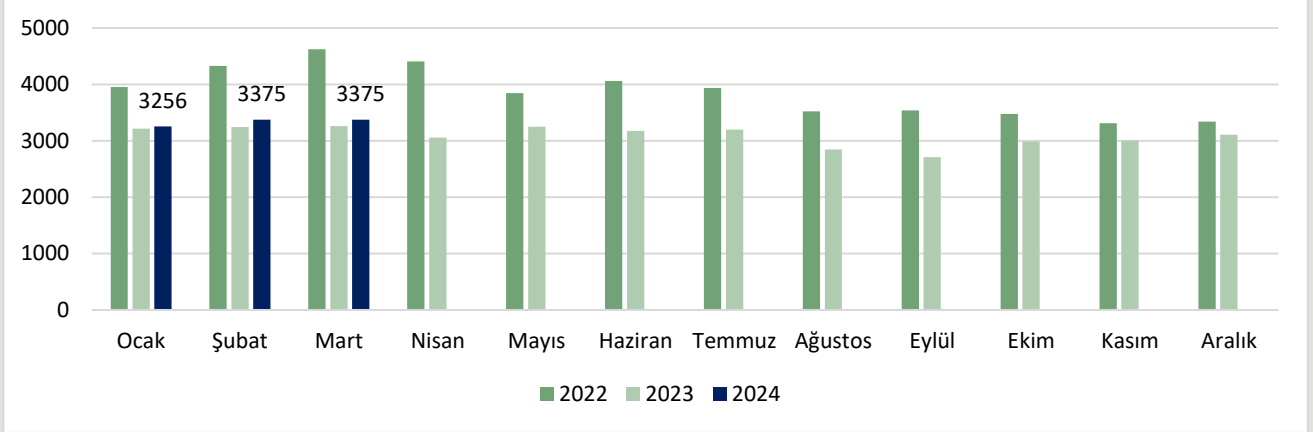
### ALMANYA YAĞLI SÜTTOZU FİYATLARI (Euro/ton)







### OKYANUSYA YAĞLI SÜTTOZU FİYATLARI (Dolar/ton)



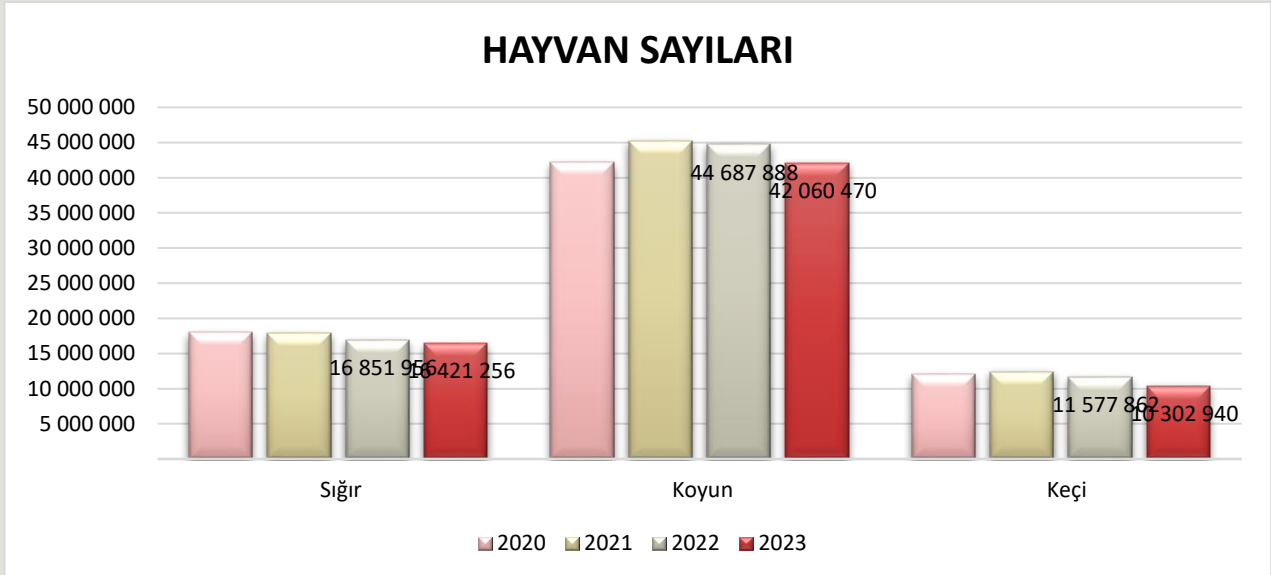
Kaynak: [www.clal.it](http://www.clal.it)

## 2. KIRMIZI ET SEKTÖRÜ

### ÜLKEMİZDE HAYVAN VARLIĞI (BAŞ)

	2020	%Değ.	2021	%Değ.	2022	%Değ.	2023	%Değ.
<b>Büyükbaş</b>	<b>18 157 987</b>	1,60	<b>18 036 117</b>	-0,67	<b>17 023 791</b>	-5,6	<b>16 583 005</b>	-2,6
<b>Sığır</b>	<b>17 962 899</b>	1,55	<b>17 850 543</b>	-0,63	<b>16 851 956</b>	-5,6	<b>16 421 256</b>	-2,6
Kültür	8 838 498	3,26	8 824 784	-0,16	8 295 825	-6,0	8 070 159	-2,7
Kültür Melezi	7 594 127	0,52	7 641 100	0,62	7 324 866	-4,1	7 303 667	-0,3
Yerli	1 530 274	-2,76	1 384 659	-9,52	1 231 265	-11,1	1 047 430	-14,9
<b>Manda</b>	<b>195 088</b>	5,92	<b>185 574</b>	-4,88	<b>171 835</b>	-7,4	<b>161 749</b>	-5,9
<b>Küçükbaş</b>	<b>54 112 626</b>	11,62	<b>57 519 204</b>	6,30	<b>56 265 750</b>	-2,2	<b>52 363 410</b>	-6,9
<b>Koyun</b>	<b>42 126 781</b>	13,01	<b>45 177 690</b>	7,24	<b>44 687 888</b>	-1,1	<b>42 060 470</b>	-5,9
Merinos	3 547 033	15,29	3 994 791	12,62	3 958 934	-0,9	3 851 835	-2,7
Yerli	38 579 748	12,81	41 182 899	6,75	40 728 954	-1,1	38 208 635	-6,2
<b>Keçi</b>	<b>11 985 845</b>	6,96	<b>12 341 514</b>	2,97	<b>11 577 862</b>	-6,2	<b>10 302 940</b>	-11,0
Kıl	11 698 825	6,70	12 051 957	3,02	11 320 208	-6,1	10 092 756	-10,8
Tiftik	287 020	19,07	289 557	0,88	257 654	-11,0	210 184	-18,4

TÜİK Hayvansal Üretim İstatistiklerini haziran ayı ve yılsonu olmak üzere iki kez açıklamaktadır. 2023 yılına ilişkin veriler 9 Şubat 2024 tarihinde açıklanmıştır. 2022 yılı ve 2023 yılı hayvan sayıları karşılaştırıldığında azalmanın halen devam ettiği görülmektedir. Maalesef tüm dünyada ve ülkemizde yaşanan ekonomik ve enflasyon kaynaklı sıkıntılar hayvancılık sektörünü etkilemeye devam etmektedir.





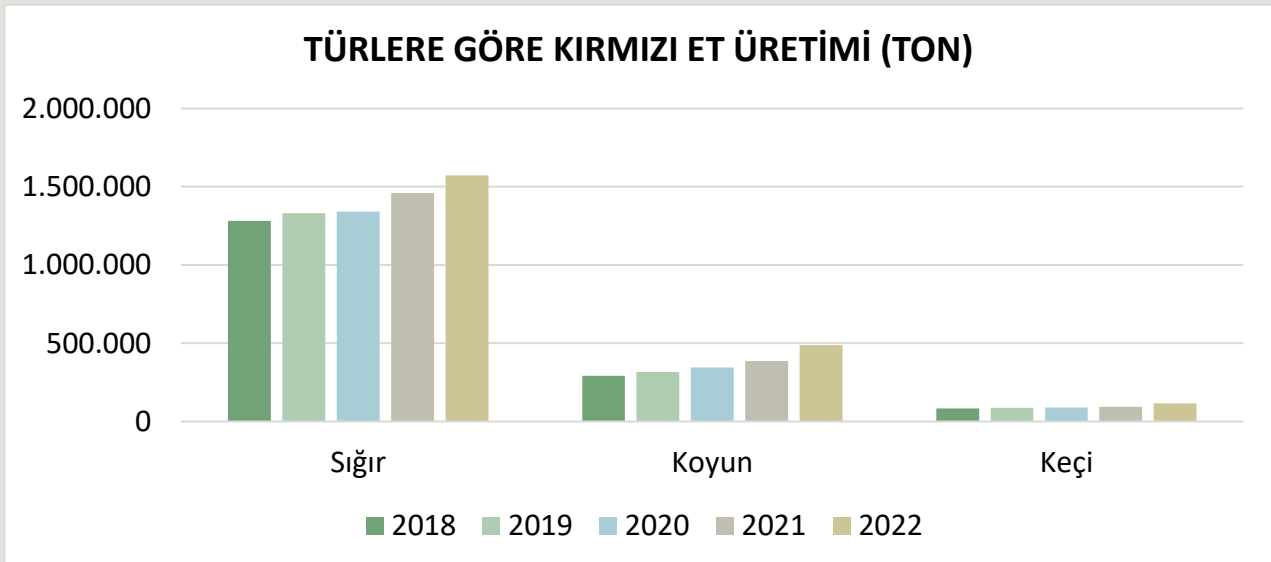
### ÜLKEMİZDE KIRMIZI ET ÜRETİMİ (TON)

	2018	2019	2020	2021	2022
<b>Toplam</b>	<b>1.661.767</b>	<b>1.740.616</b>	<b>1.785.952</b>	<b>1.952.038</b>	<b>2.191.625</b>
Sığır	1.281.234	1.330.169	1.341.446	1.460.719	1.572.747
Manda	6.515	7.150	8.424	10.831	13.586
Koyun	291.179	316.170	345.639	385.933	489.354
Keçi	82.839	87.126	90.443	94.555	115.938

2020 ve 2021 yılına ait "Kırmızı Et Üretim İstatistikleri" 6 Mayıs 2022 tarihinde TÜİK tarafından açıklanmıştır. TÜİK tarafından yapılan açıklamada, kırmızı et üretiminin, Tarımsal İşletmelerde Hayvansal Üretim Araştırmasından elde edilen demografik verilere dayalı olarak belirlenen "Kasaplık Güç Oranı" ile hesaplanan "iç popülasyondan kesilen hayvan sayısı" ile "ithalattan kesilen hayvan sayısı"nın ortalama karkas ağırlıkları ile çarpılması suretiyle elde edildiği ifade edilmiştir.

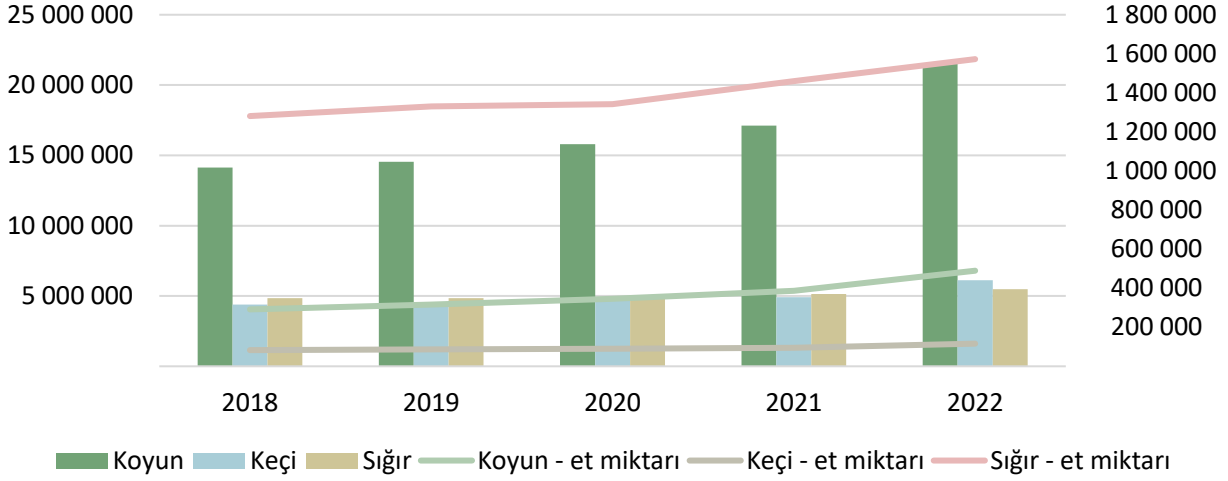
Buna göre 2020 yılında 1 milyon 785 bin 952 ton olan kırmızı et üretimi, 2021 yılında %9,3 artarak 1 milyon 952 bin 38 ton olarak tahmin edilmiştir. Metodolojide yapılan bu revizyon ile 2011 yılından itibaren tüm kesilen hayvan sayısı ve üretilen kırmızı et miktarı verileri revize edilmiştir.

2022 yılı kırmızı et üretim istatistikleri ise 5 Mayıs 2023 tarihinde açıklanmış olup, ülkemizde toplam kırmızı et üretimi bir önceki yıla göre %12,3 artarak 2 milyon 191 bin 625 ton olarak tahmin edilmiştir.



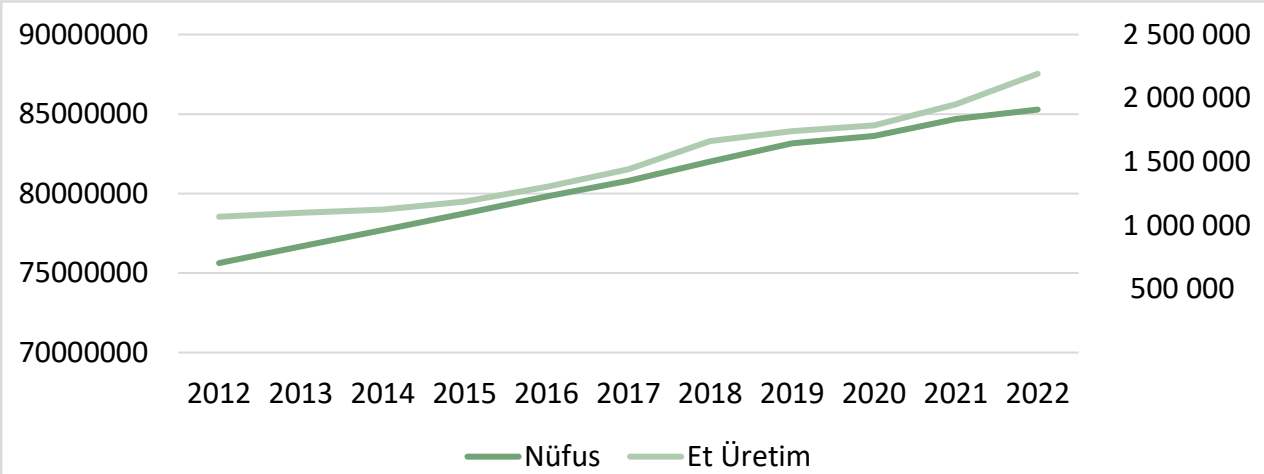


### Türlerine Göre Kesilen Hayvan Sayısı ve Üretilen Et Miktarı



Kaynak: TÜİK

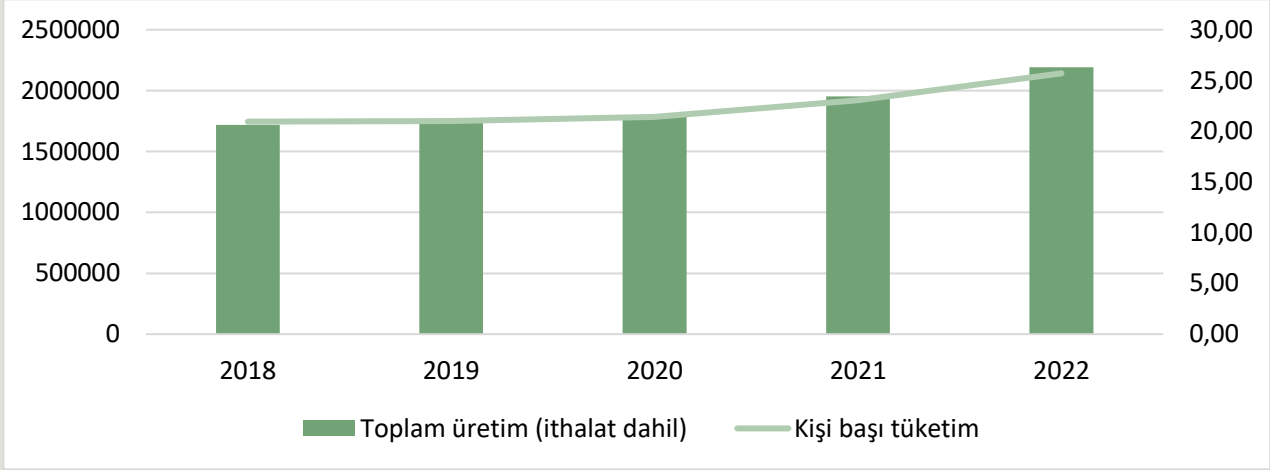
### ÜLKEMİZDE NÜFUS VE KIRMIZI ET TÜKETİM MİKTARI GELİŞMELERİ





## ÜLKEMİZDE KİŞİ BAŞINA KIRMIZI ET TÜKETİMİ

	Nüfus	Toplam üretim (ithalat dâhil, ton)	Kişi başı tüketim (kg)
2017	80.810.525	1.459.206	18,06
2018	82.003.882	1.717.520	20,94
2019	83.154.997	1.745.665	20,99
2020	83.614.362	1.790.532	21,41
2021	84.680.273	1.953.243	23,07
2022	85.279.553	2.192.033	25,70



Kaynak: TÜİK

## KIRMIZI ET DIŞ TİCARETİ

Yıl	HS6	HS6 adı	İhracat Miktar, Kg	İthalat Miktar, Kg	İhracat Dolar	İthalat Dolar
2022	20110	Büyükbaş hayvanlarının karkas ve yarım karkasları; taze veya soğutulmuş	49.455	0	314.702	0
	20120	Büyükbaş hayvanlarının kemikli etleri (karkas ve yarım karkaslar HARIÇ); taze veya soğutulmuş	12.568	0	105.051	0
	20130	Büyükbaş hayvanlarının kemiksiz etleri; taze veya soğutulmuş	8.517	399.953	90.800	2.961.269
	20210	Büyükbaş hayvanlarının karkas ve yarım karkasları; dondurulmuş	86.543	0	458.137	0
	20220	Büyükbaş hayvanlarının kemikli etleri (karkas ve yarım karkaslar HARIÇ); dondurulmuş	26.446	2.353	260.577	24.566
	20230	Büyükbaş hayvanlarının kemiksiz etleri; dondurulmuş	284.487	5.680	2.892.299	82.565
	20410	Kuzuların karkas ve yarım karkasları; taze veya soğutulmuş	4.056.726	0	23.900.625	0
	20421	Koyunların karkas ve yarım karkasları; taze veya soğutulmuş	119.713	0	660.408	0
	20422	Koyunların kemikli diğer etleri; taze veya soğutulmuş	59.562	0	284.037	0
	20423	Koyunların kemiksiz etleri; taze veya soğutulmuş	42	0	153	0



Yıl	HS6	HS6 adı	İhracat Miktar, kg	İthalat Miktar, kg	İhracat Dolar	İthalat Dolar
	20430	Kuzuların karkasları ve yarım karkasları; dondurulmuş	195.067	0	1.014.144	0
	20441	Koyunların karkasları ve yarım karkasları; dondurulmuş	337.880	0	1.385.347	0
	20442	Koyunların kemikli diğer etleri; dondurulmuş	86.278	0	386.847	0
	20443	Koyun ve kuzuların kemiksiz etleri; dondurulmuş	17.555	1	97.920	6
	<b>Yıl toplamı:</b>		<b>5.340.839</b>	<b>407.987</b>	<b>31.851.047</b>	<b>3.068.406</b>
Yıl	HS6	HS6 adı	İhracat Miktar, kg	İthalat Miktar, kg	İhracat Dolar	İthalat Dolar
<b>2023</b>	20110	Büyükbaş hayvanlarının karkas ve yarım karkasları; taze veya soğutulmuş	1	0	77	0
	20120	Büyükbaş hayvanlarının kemikli etleri (karkas ve yarım karkaslar HARİÇ); taze veya soğutulmuş	0	31.413.613	0	191.197.227
	20130	Büyükbaş hayvanlarının kemiksiz etleri; taze veya soğutulmuş	0	3.002.501	0	22.914.839
	20220	Büyükbaş hayvanlarının kemikli etleri (karkas ve yarım karkaslar HARİÇ); dondurulmuş	1.567	0	28.295	0
	20230	Büyükbaş hayvanlarının kemiksiz etleri; dondurulmuş	67.627	347	912.647	5.274
	20421	Koyunların karkas ve yarım karkasları; taze veya soğutulmuş	0	1	0	5
	20441	Koyunların karkasları ve yarım karkasları; dondurulmuş	0	1.691	0	32.726
	20442	Koyunların kemikli diğer etleri; dondurulmuş	550	1.000	6.494	7.260
	20443	Koyun ve kuzuların kemiksiz etleri; dondurulmuş	462	0	2.063	0
	<b>Yıl toplamı:</b>		<b>70.207</b>	<b>34.419.153</b>	<b>949.576</b>	<b>214.157.331</b>
Yıl	HS6	HS6 adı	İhracat Miktar, kg	İthalat Miktar, kg	İhracat Dolar	İthalat Dolar
<b>2024 (Ocak)</b>	20120	Büyükbaş hayvanlarının kemikli etleri (karkas ve yarım karkaslar HARİÇ); taze veya soğutulmuş	0	4.331.416	0	25.579.247
	20230	Büyükbaş hayvanlarının kemiksiz etleri; dondurulmuş	2	0	17	0
	<b>Yıl toplamı:</b>		<b>2</b>	<b>4.331.416</b>	<b>17</b>	<b>25.579.247</b>

## ET ÜRÜNLERİ DIŞ TİCARETİ

Yıl	HS6	HS6 adı	İhracat Miktar, Kg	İthalat Miktar, Kg	İhracat Dolar	İthalat Dolar
<b>2022</b>	160100	Etten, sakatattan, kandan veya böcekten yapılmış sosisler ve benzeri ürünler ve esaslı bu ürünler olan gıda müstahzarları	30.095.464	49.051	41.659.205	139.925
	160210	Hazırlanmış veya konserve edilmiş homojenize et, sakatat veya kan (sosisler ve benzerleri HARİÇ)	6.910	11	4.587	28
	160220	Hayvanların karaciğerlerinden hazırlanmış veya konserve edilmiş ürünler (homojenize ürünler, sosisler vb. HARİÇ)	657	28	3.916	116
	160250	Siğir cinsi hayvanlardan hazırlanmış veya konserve edilmiş et, sakatat	1.697.706	106.216	9.114.074	630.684
	160290	Diğer hayvanların et ve sakatatından hazırlanmış veya konserve edilmiş müstahzarlar (kan müstahzarları DAHİL)	43.908	22	282.930	70
	<b>Yıl toplamı:</b>		<b>31.844.645</b>	<b>155.328</b>	<b>51.064.712</b>	<b>770.823</b>
Yıl	HS6	HS6 adı	İhracat Miktar,kg	İthalat Miktar,kg	İhracat Dolar	İthalat Dolar
<b>2023</b>	160100	Etten, sakatattan, kandan veya böcekten yapılmış sosisler ve benzeri ürünler ve esaslı bu ürünler olan gıda müstahzarları	33.123.643	87.791	52.317.628	356.437

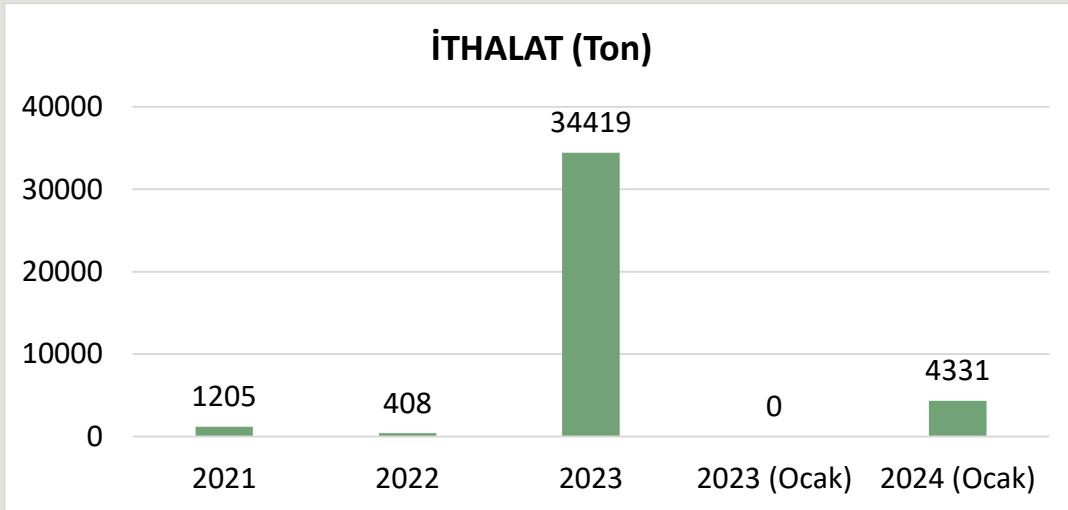


Yıl	HS6	HS6 adı	İhracat Miktar,kg	İthalat Miktar,kg	İhracat Dolar	İthalat Dolar
	160210	Hazırlanmış veya konserve edilmiş homojenize et, sakatat veya kan (sosisler ve benzerleri HARIÇ)	3.399	47	11.341	184
	160220	Hayvanların karaciğerlerinden hazırlanmış veya konserve edilmiş ürünler (homojenize ürünler, sosisler vb. HARIÇ)	879	4	7.290	24
	160250	Siğir cinsi hayvanlardan hazırlanmış veya konserve edilmiş et, sakatat	1.555.380	176.659	8.214.722	984.854
	160290	Diğer hayvanların et ve sakatatından hazırlanmış veya konserve edilmiş müstahzarlar (kan müstahzarları DAHİL)	150.432	39	428.780	119
	<b>Yıl toplamı:</b>		<b>34.833.733</b>	<b>264.540</b>	<b>60.979.761</b>	<b>1.341.618</b>
<b>2024 (Ocak)</b>						
	160100	Etten, sakatattan, kandan veya böcekten yapılmış sosisler ve benzeri ürünler ve esaslı bu ürünler olan gıda müstahzarları	3.314.411	511	5.429.672	5.452
	160220	Hayvanların karaciğerlerinden hazırlanmış veya konserve edilmiş ürünler (homojenize ürünler, sosisler vb. HARIÇ)	61	0	1.125	0
	160250	Siğir cinsi hayvanlardan hazırlanmış veya konserve edilmiş et, sakatat	50.898	0	319.020	0
	160290	Diğer hayvanların et ve sakatatından hazırlanmış veya konserve edilmiş müstahzarlar (kan müstahzarları DAHİL)	19.445	0	25.402	0
	<b>Yıl toplamı:</b>		<b>3.384.815</b>	<b>511</b>	<b>5.775.219</b>	<b>5.452</b>

2024 yılı verileri geçicidir.

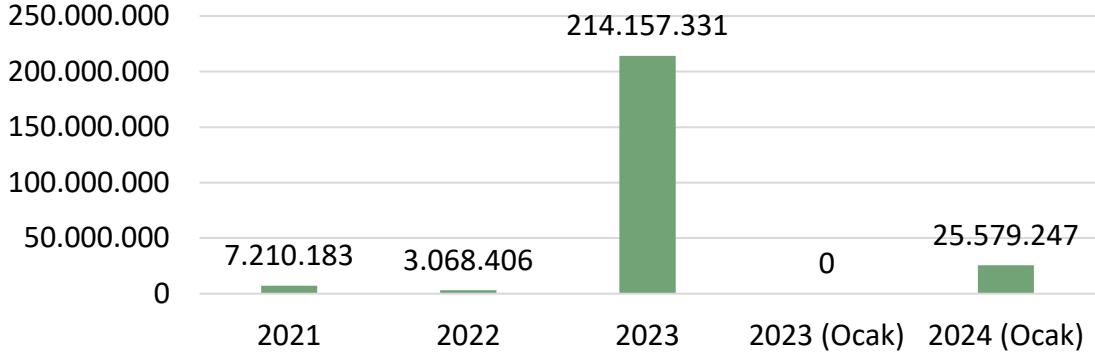
Kaynak: TÜİK

### KIRMIZI ET DIŞ TİCARETİ

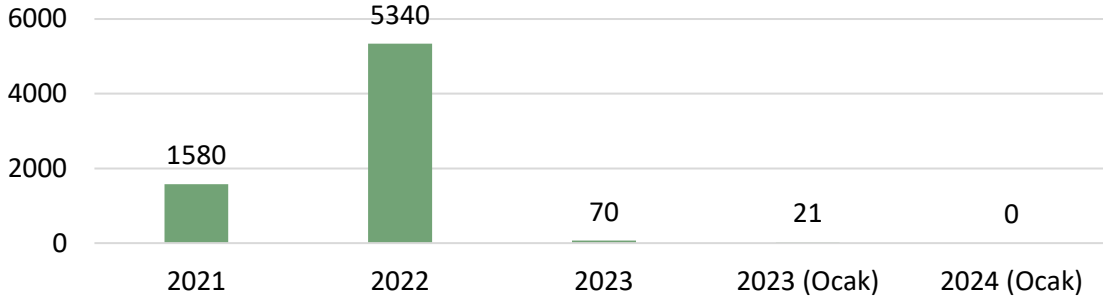




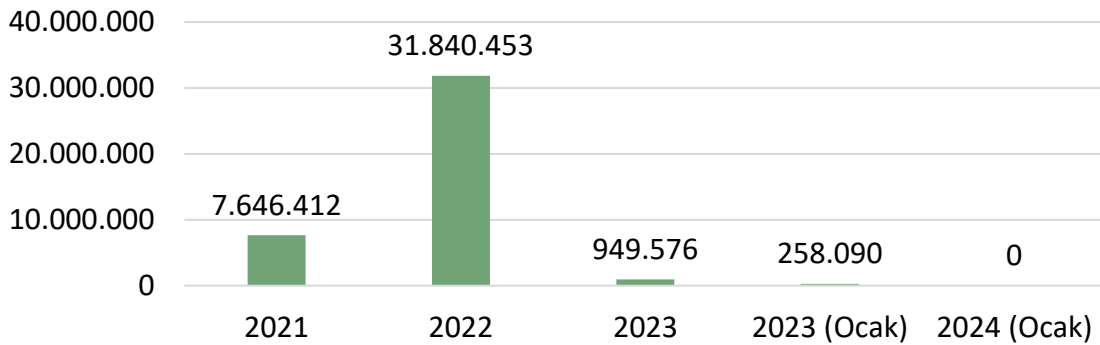
### İTHALAT (Dolar)



### İHRACAT (Ton)



### İHRACAT (Dolar)





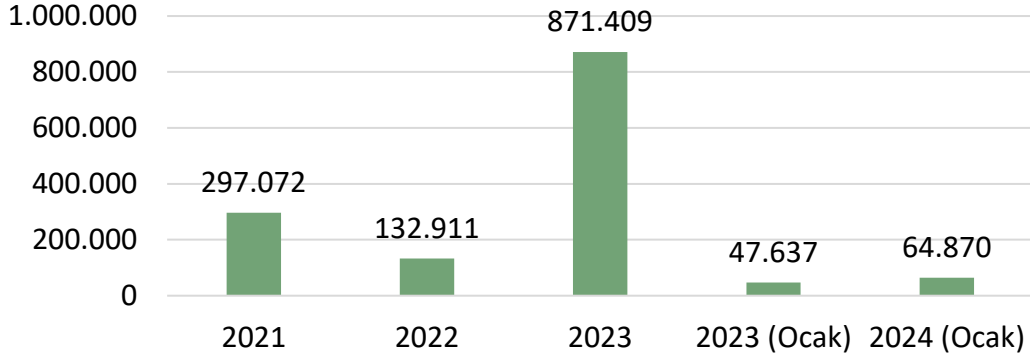


## CANLI HAYVAN DIŞ TİCARETİ

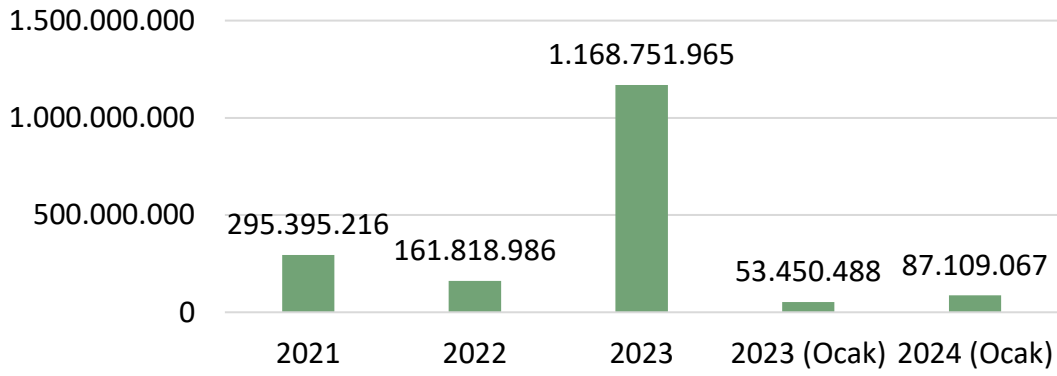
Yıl	HS8	HS8 adı	İhracat (Baş)	İhracat (Dolar)	İthalat (Baş)	İthalat (Dolar)	
2022	10221100000	Düveler (doğurmamış dişi sığırlar); damızlık olanlar	4.334	11.951.608	17.507	37.848.081	
	10221900000	Sığırlar (düveler ve inekler hariç); damızlık olanlar	100	350.000	5.361	8.127.231	
	10229490000	Sığırlar (Bibos veya Poepagus alt cinsine ait olanlar HARIÇ); 160 kg < ağırlık <= 300 kg FAKAT damızlıklar ve kesimlik	0	0	68.867	78.715.900	
	10229990000	Diğer sığırlar (Bibos veya Poepagus alt cinsine ait olanlar HARIÇ); ağırlık > 300 kg FAKAT damızlıklar ve kesimlik olan	0	0	25.127	32.890.142	
	10410100000	Koyunlar; damızlık olanlar	2.037	842.144	12.390	3.875.364	
	10410300000	Kuzular; yaşı <= 1 FAKAT damızlık olanlar HARIÇ	26.643	2.684.926	3.543	340.842	
	10410800000	Koyunlar; kuzular ve damızlık olanlar HARIÇ	513.024	60.590.395	0	0	
	10420100000	Keçiler; damızlık olanlar	0	0	116	21.426	
	<b>Yıl toplamı:</b>		<b>546.138</b>	<b>76.419.073</b>	<b>132.911</b>	<b>161.818.986</b>	
Yıl			İhracat (Baş)	İhracat (Dolar)	İthalat (Baş)	İthalat (Dolar)	
2023	10221100000	Düveler (doğurmamış dişi sığırlar); damızlık olanlar	1.750	5.250.000	76.983	228.149.752	
	10221900000	Sığırlar (düveler ve inekler hariç); damızlık olanlar	250	875.000	15.780	28.027.795	
	10229290000	Sığırlar (Bibos veya Poepagus alt cinsine ait olanlar HARIÇ); 80 kg < ağırlık <= 160 kg FAKAT damızlıklar ve kesimlik olanlar HARIÇ	0	0	52	104.978	
	10229490000	Sığırlar (Bibos veya Poepagus alt cinsine ait olanlar HARIÇ); 160 kg < ağırlık <= 300 kg FAKAT damızlıklar ve kesimlik	0	0	493.363	546.397.259	
	10229910011	Erkek danalar (Bibos veya Poepagus alt cinsine ait olanlar HARIÇ); ağırlık > 400 kg, kesimlik olanlar	0	0	74.773	135.395.959	
	10229990000	Diğer sığırlar (Bibos veya Poepagus alt cinsine ait olanlar HARIÇ); ağırlık > 300 kg FAKAT damızlıklar ve kesimlik olanlar HARIÇ	0	0	157.066	225.291.598	
	10290990000	Canlı diğer büyükbaş hayvanlar; evcil olanlar ve damızlık olanlar HARIÇ	1	507	0	0	
		10410100000	Koyunlar; damızlık olanlar	590	311.000	5.255	1.443.410
		10410300000	Kuzular; yaşı <= 1 FAKAT damızlık olanlar HARIÇ	16.427	1.718.233	45.674	3.764.875
		10410800000	Koyunlar; kuzular ve damızlık olanlar HARIÇ	25.011	2.557.292	0	0
	10420100000	Keçiler; damızlık olanlar	30	35.000	104	40.765	
	10420900018	Keçiler; oğlaklar ve damızlık olanlar HARIÇ	2.358	186.060	2.359	135.574	
	<b>Yıl toplamı:</b>		<b>44.417</b>	<b>10.933.092</b>	<b>871.409</b>	<b>1.168.751.965</b>	
Yıl			İhracat (Baş)	İhracat (Dolar)	İthalat (Baş)	İthalat (Dolar)	
2024 (Ocak)	10221100000	Düveler (doğurmamış dişi sığırlar); damızlık olanlar	0	0	4.388	12.773.223	
	10221900000	Sığırlar (düveler ve inekler hariç); damızlık olanlar	0	0	9.185	12.143.163	
	10229490000	Sığırlar (Bibos veya Poepagus alt cinsine ait olanlar HARIÇ); 160 kg < ağırlık <= 300 kg FAKAT damızlıklar ve kesimlik	0	0	41.369	47.729.344	
	10229910011	Erkek danalar (Bibos veya Poepagus alt cinsine ait olanlar HARIÇ); ağırlık > 400 kg, kesimlik olanlar	0	0	1.319	3.360.796	
	10229990000	Diğer sığırlar (Bibos veya Poepagus alt cinsine ait olanlar HARIÇ); ağırlık > 300 kg FAKAT damızlıklar ve kesimlik olanlar HARIÇ	0	0	7.956	11.068.028	
		10410300000	Kuzular; yaşı <= 1 FAKAT damızlık olanlar HARIÇ			653	34513
	<b>Yıl toplamı:</b>		<b>0</b>	<b>0</b>	<b>64.870</b>	<b>87.109.607</b>	



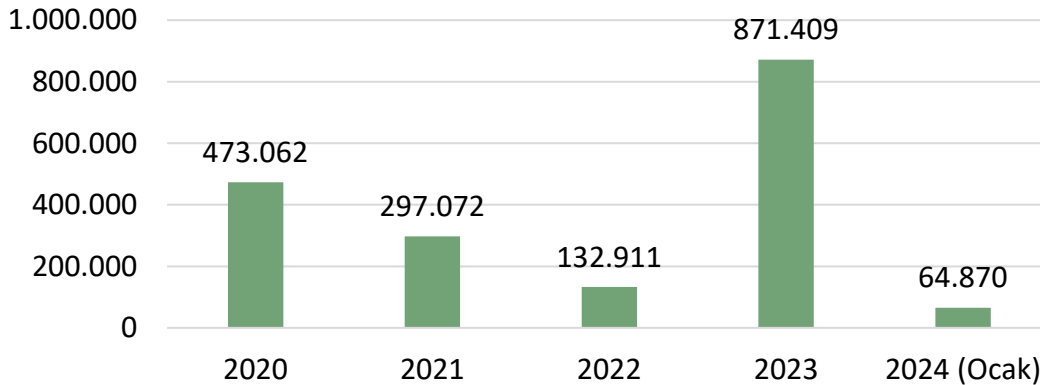
### İTHALAT (Baş)



### İTHALAT (Dolar)

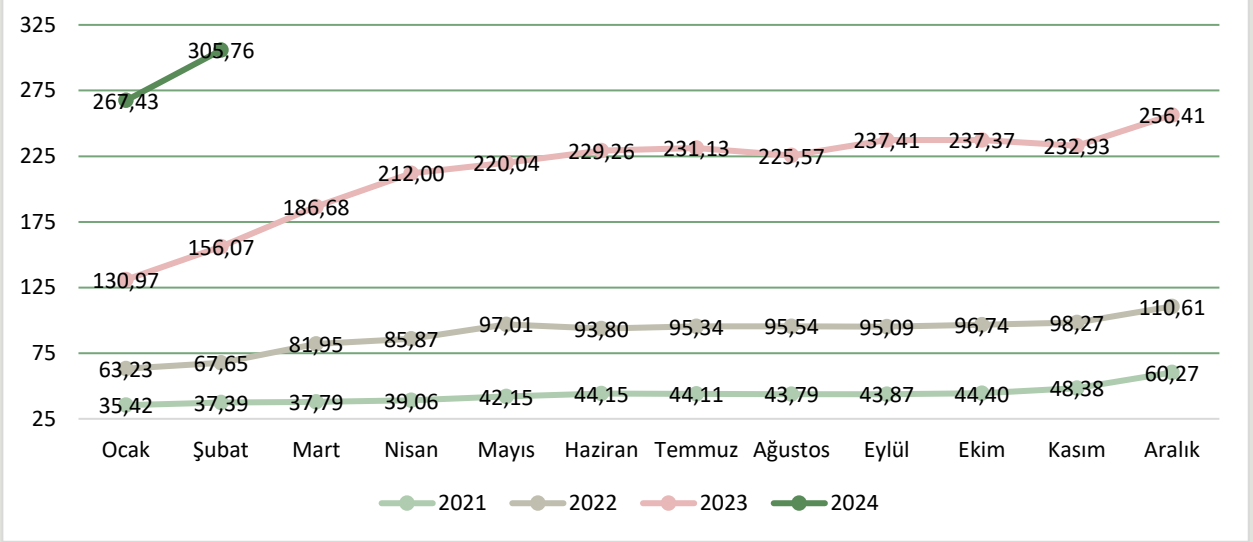


### 2020 - 2024 CANLI HAYVAN İTHALATI (Baş)





## ÜLKEMİZDE DANA KARKAS FİYATLARI



Kaynak: Ankara Ticaret Borsası Fiyat Tescil Bülteni

## ÜLKEMİZDE 2022 VE 2023 YILLARI AYLIK DANA KARKAS FİYATLARI

DANA KARKAS FİYATLARI (TL/kg)				
	Ulusal Kırmızı Et Konseyi	% Değişim	Ankara Ticaret Borsası	% Değişim
Şub.23	156,69	17,6	156,07	19,2
Mar.23	186,30	18,9	186,68	19,6
Nis.23	205,21	10,2	212,00	13,6
May.23	221,71	8,0	220,04	3,8
Haz.23	226,04	2,0	229,26	4,2
Tem.23	232,34	2,8	231,13	0,8
Ağu.23	226,50	-2,5	225,57	-2,4
Eyl.23	241,65	6,7	237,41	5,2
Eki.23	238,19	-1,4	237,37	-0,02
Kas.23	232,81	-2,3	232,93	-1,9
Ara.23	260,34	11,8	256,41	10,1
Oca.24	265,26	1,9	267,43	4,30
Şub.24	299,31	12,8	305,76	14,33



## DÜNYA KIRMIZI ET ÜRETİM RAKAMLARI

Gıda ve Tarım Örgütü'nün haziran ayında yayımladığı "Gıda Öngörülerini" raporuna göre, 2022 yılında dünya et üretiminin 362,6 milyon ton olması tahmin edilmektedir. Türler bazında et üretimine baktığımızda ise, 76,3 milyon ton büyükbaş eti, 16,7 milyon ton küçükbaş eti, 142,7 milyon ton kanatlı eti ve 122,3 milyon ton domuz eti olarak tahmin edildiği görülmektedir.

### DÜNYA SIĞIR ETİ VE BUFALO ETİ ÜRETİMİ (BİN TON KARKAS AĞIRLIK EŞDEĞERİ)

	2011	2016	2017	2018	2019	2020	2021
<b>Dünya Üretimi (FAO) (OECD)</b>	64568	67506	68462	69500	70474	70882	71452
<b>GIRA Et Gelişimleri Kitabı Verileri</b>	63205	65628	67230	69482	69987	68307	67964

Kaynak: IMS-GIRA Et Kitabı, 2022

### BAZI BÖLGELERDE SIĞIR ETİ ÜRETİMLERİ (BİN TON KARKAS AĞIRLIK EŞDEĞERİ)

	2011	2016	2017	2018	2019	2020	2021
AB	7977	7881	7880	8002	7905	6895	6860
Kuzey Amerika	14891	14500	15040	15470	15720	15751	16274
Güney Amerika	14409	14758	15427	16735	16236	16026	15017
Asya	12261	13207	13567	13760	14081	13853	14204
Avustralya	2128	2129	2148	2308	2433	2132	1867
Yeni Zelanda	601	647	655	672	713	726	745

Kaynak: IMS-GIRA Et Kitabı, 2022

### DÜNYA KOYUN ETİ ÜRETİMİ (BİN TON KARKAS AĞIRLIK EŞDEĞERİ)

	2011	2016	2017	2018	2019	2020	2021
<b>Dünya Üretimi (FAO)</b>	13254	14644	14891	15069	15279	15520	15742
<b>GIRA Et Gelişimleri Kitabı Verileri</b>	13553	15335	15830	16106	16532	16257	16536

Kaynak: IMS-GIRA Et Kitabı, 2022

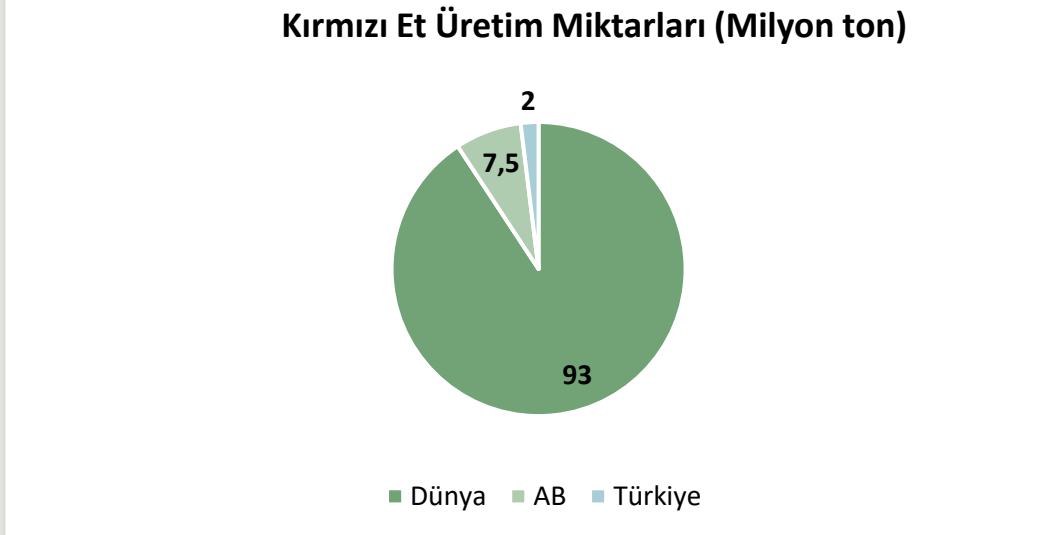
### BAZI BÖLGELERDE KOYUN ETİ ÜRETİMLERİ (BİN TON KARKAS AĞIRLIK EŞDEĞERİ)

	2011	2016	2017	2018	2019	2020	2021
AB	950	918	927	929	949	624	630
Kuzey Amerika	184	184	183	188	188	184	185
Güney Amerika	294	279	283	252	253	260	261
Asya	6048	7063	7427	7677	7982	8103	8372
Avustralya	536	706	729	760	754	662	660
Yeni Zelanda	445	452	475	467	448	458	444

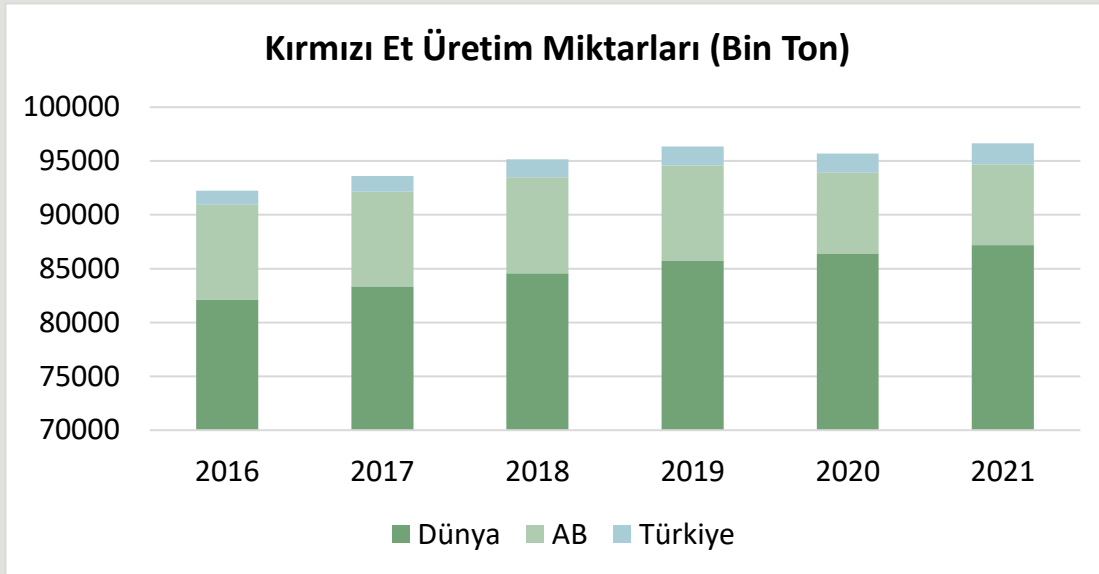
Kaynak: IMS-GIRA Et Kitabı, 2022

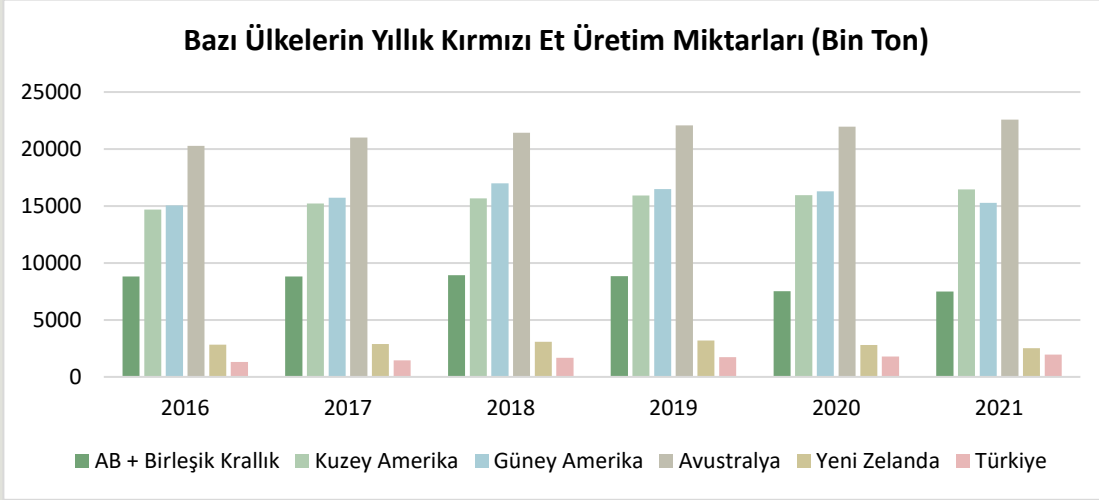


## DÜNYADA, AB'DE VE ÜLKEMİZDE KIRMIZI ET ÜRETİM MİKTARI



Kaynak: IMS-GIRA Et Kitabı, 2022, TÜİK - 2021

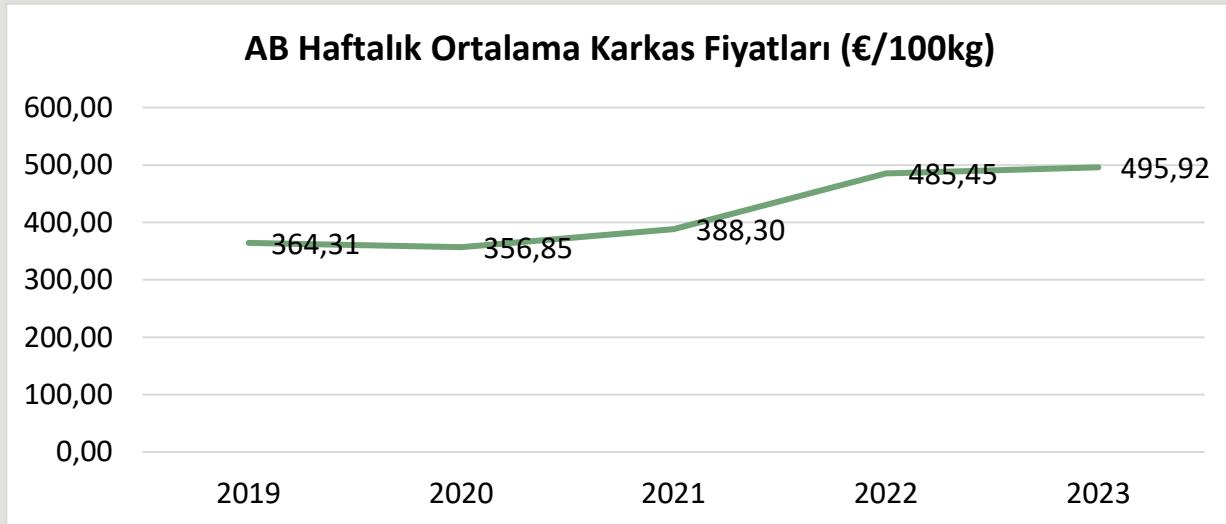




Kaynak: IMS-GIRA Et Kitabı, 2022

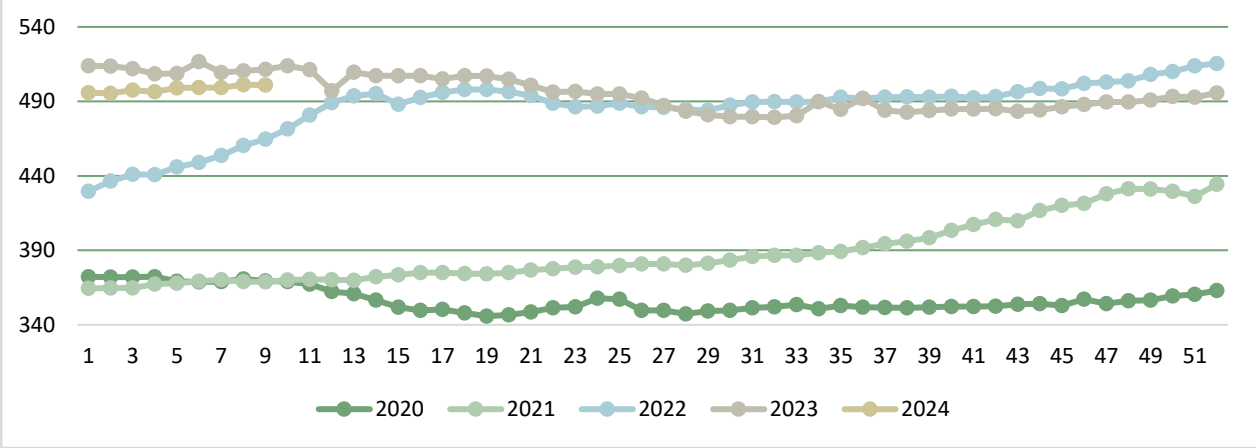
FAO verilerine göre 2022 yılında dünyadaki toplam kırmızı et üretimi 93 milyon ton tahmin edilmektedir. Toplam kırmızı et üretimi yine aynı yıl AB'de 7,5 milyon ton ve ülkemizde ise 2 milyon ton olarak gerçekleşmiştir. Bu veriler değerlendirildiğinde, dünyadaki toplam -domuz hariç- kırmızı et üretiminin %1,6'sı Türkiye'de gerçekleşmektedir. AB'deki üretim ile kıyaslandığında ise üretimimiz, AB'nin %26,1'i seviyesindedir.

#### AVRUPA BİRLİĞİ VERİLERİ

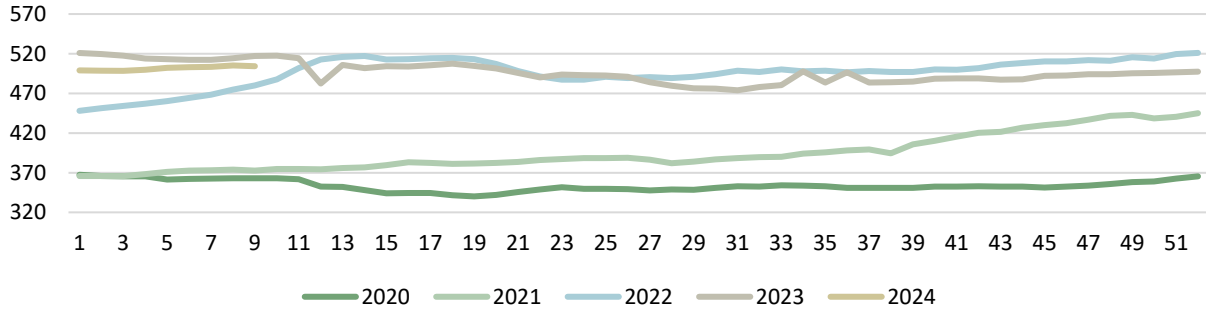




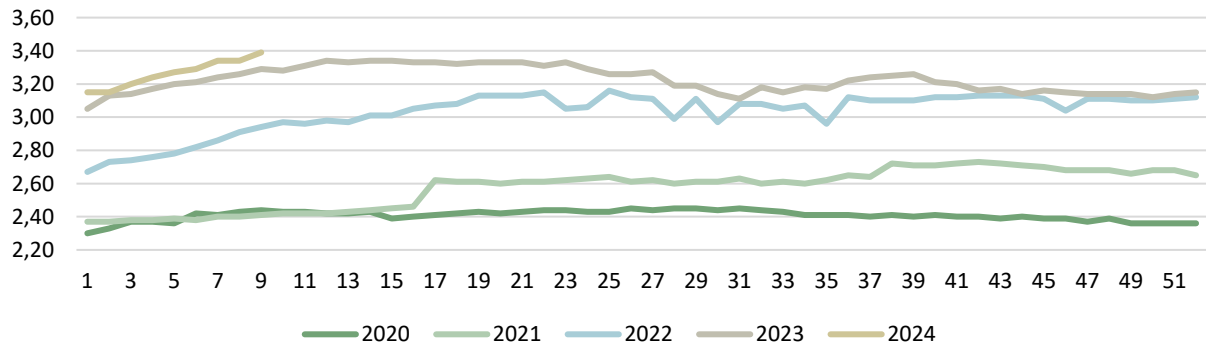
### HAFTALIK AB KARKAS FİYATLARI (EURO/100kg)



### AB Genç Sığır 12 - 24 Aylık Fiyatları, €/100 kg



### AB Genç Besilik Sığır Fiyatları ,€/kg



Kaynak: AB Komisyonu



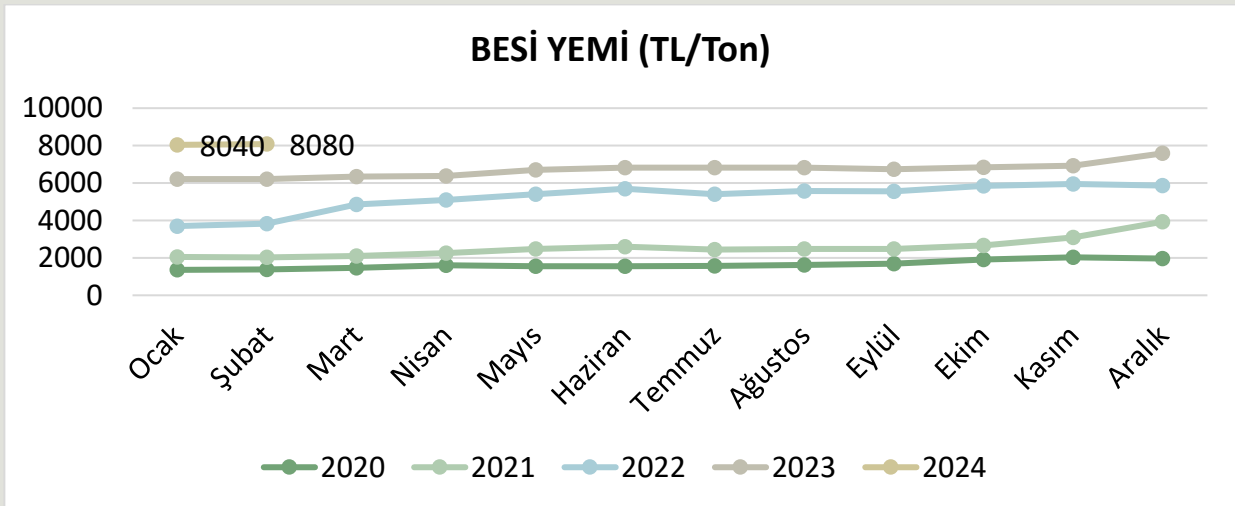
### 3. YEM SEKTÖRÜ

#### BESİ YEMİ FİYATI (TL/ton)

Yıl	Ocak	Şubat	Mart	Nisan	Mayıs	Haziran	Temmuz	Ağustos	Eylül	Ekim	Kasım	Aralık	Yıl Ortalaması
2020	1360	1390	1460	1600	1550	1550	1575	1625	1695	1915	2030	1970	1643,33
2021	2050	2025	2100	2255	2480	2600	2440	2480	2480	2660	3100	3930	2550,00
2022	3700	3835	4850	5100	5400	5690	5400	5565	5550	5850	5950	5865	5229,58
2023	6210	6210	6350	6370	6710	6820	6820	6820	6735	6835	6930	7585	6699,58
2024	8040	8080											

Kaynak: TÜRKİYEM-BİR

#### YILLARA GÖRE BESİ YEMİ FİYATI DEĞİŞİM GRAFİĞİ





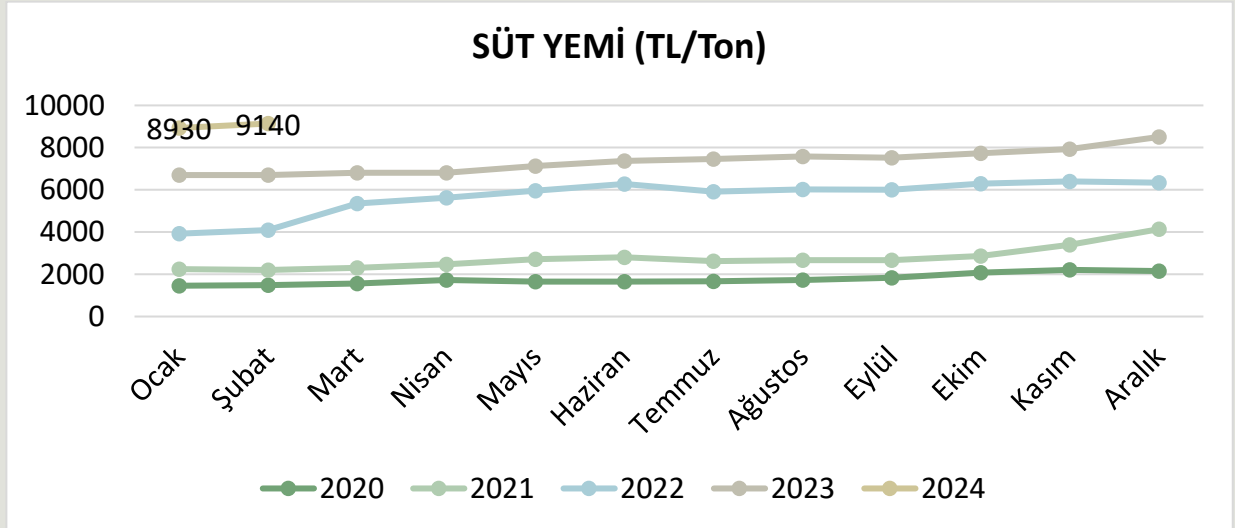


## SÜT YEMİ FİYATI (TL/ton)

Yıl	Ocak	Şubat	Mart	Nisan	Mayıs	Haziran	Temmuz	Ağustos	Eylül	Ekim	Kasım	Aralık	Yıl Ortalaması
2020	1460	1490	1560	1725	1650	1650	1665	1725	1836	2085	2210	2150	1767,00
2021	2240	2205	2310	2480	2720	2800	2630	2670	2670	2860	3400	4135	2760,00
2022	3925	4100	5350	5620	5960	6275	5920	6015	6010	6300	6400	6335	5684,00
2023	6700	6700	6810	6810	7125	7365	7460	7575	7520	7730	7935	8505	7353,00
2024	8930	9140											

Kaynak: TÜRKİYEMBİR

## YILLARA GÖRE SÜT YEMİ FİYATI DEĞİŞİM GRAFİĞİ





## ÜLKEMİZDE YEM HAMMADDE FİYATLARI

HAMMADDELER	31.01.2024		7.02.2024		16.02.2024		21.02.2024		28.02.2024	
	TL	₺	TL	₺	TL	₺	TL	₺	TL	₺
MISIR	6.500	214	7.100	232	7.100	231	7.100	230	7.100	228
ARPA	7.300	240	7.600	249	7.400	240	7.400	240	7.400	238
FULL FAT SOYA	18.216	600	18.336	600	18.468	600	17.916	580	18.055	580
SOYA KÜSPESİ	17.305	570	17.419	570	17.237	560	16.680	540	16.810	540
MISIR GRİZİ	7.894	260	7.946	260	7.695	250	8.031	260	8.094	260
BUĞDAY KEPEĞİ	6.100	201	6.000	196	5.600	182	5.600	181	5.400	173
MISIR KEPEĞİ	7.894	260	7.946	260	7.695	250	8.031	260	8.094	260
RAZMOL	6.700	221	6.700	219	6.300	205	6.300	204	6.100	196
KIRIK BUĞDAY	7.000	231	7.000	229	6.500	211	7.000	227	7.000	225
YEMLİK BUĞDAY	8.500	280	8.500	278	8.500	276	8.500	275	8.500	273
HAM YAĞ	26.565	875	26.740	875	29.933	875	27.028	875	27.239	875
ATK (28 PROTEIN)	6.800	224	6.800	223	6.300	205	6.000	194	5.800	186
ATK (36 PROTEIN)	9.108	300	9.168	300	8.618	280	8.649	280	8.249	265
PTK (26 – 27 PR)	8.300	273	8.300	272	8.300	270	8.300	269	8.300	267
MELAS	2.700	89	2.700	88	2.700	88	2.700	87	2.700	87
DDGS	10.626	350	10.390	340	10.311	335	10.348	335	9.962	320
₺ KURU	30,36		30,56		30,78		30,89		31,13	

Kaynak: TÜRKİYEM-BİR

- Fiyatlara nakliye ve KDV dâhil değildir. Fiyatlar bilgilendirme amaçlı olup, tahmini fiyatlardır.
- Soya Fasulyesi Fiyatı = Full Fat Soya Fiyatı -25₺
- Kırmızı ile yazılanlar piyasada satış şeklini belirtmekte olup, siyah renkli olanlar dolar kurundan çevrilmiş fiyatlardır.



## ÜLKEMİZDE SÜT/YEM PARİTESİ

Yıl	Ocak	Şubat	Mart	Nisan	Mayıs	Haziran	Temmuz	Ağustos	Eylül	Ekim	Kasım	Aralık
<b>2020*</b>							1,622	1,565	1,471	1,247	1,176	1,209
<b>2021</b>	1,250	1,270	1,212	1,129	1,066	1,036	1,217	1,199	1,199	1,119	0,941	1,137
					1,048	1,018						
					1,029	1,000						
<b>2021**</b>	1,339	1,361	1,299	1,210	1,176	1,143	1,293	1,273	1,273	1,189	1,000	1,185
					1,158	1,125						
					1,140	1,107						
<b>2022</b>	1,197	1,146	0,879	1,014	1,258	1,195	1,267	1,247	1,248	1,349	1,328	1,342
<b>2022 Destekle</b>	1,248	1,195	1,065	1,192	1,292	1,227	1,301	1,280	1,281	1,429	1,406	1,421
<b>2023</b>	1,269	1,269	1,248	1,248	1,193	1,154	1,139	1,518	1,529	1,488	1,449	1,352
<b>2023 Destekle</b>	1,343	1,343	1,322	1,322	1,263	1,222	1,206	1,584	1,596	1,552	1,512	1,411
<b>2024</b>	1,344	1,477										
<b>2024 Destekle</b>	1,400	1,532										

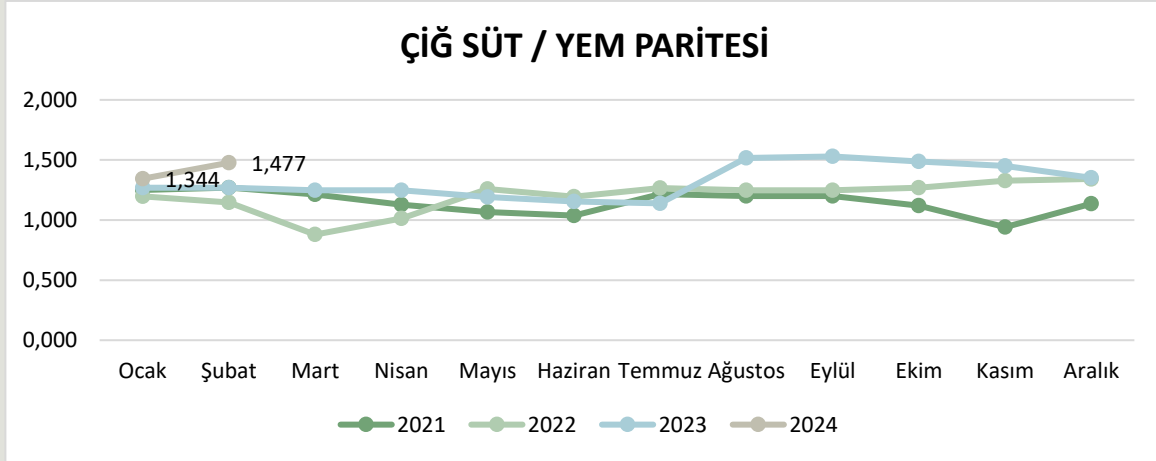
- \*Çiğ süt desteklemesi 2020 yılı temmuz, ağustos, eylül ayları için 40 krş., ekim, kasım ve aralık ayları için 30 krş. olarak hesaplanmıştır. \*\* Çiğ süt desteklemesi 20 krş. olarak hesaplanmıştır.
- 1 Mayıs 2021 - 30 Haziran 2021 arası çiğ süt kalitesine göre A, B ve C sınıflandırılarak fiyatlandırma uygulanmıştır.
- 1 Temmuz 2021 tarihi itibari ile referans fiyatı: Temmuz-Ağustos-Eylül aylarında %3,5 yağ ve %3,1 protein; Ekim-Kasım-Aralık aylarında %3,6 yağ ve %3,2 protein değerleri baz alınacaktır. Ayrıca yağ ve protein oranlarındaki her bir dizlem (%0,1'lik değişim) için  $\pm 5$  Kuruş fark uygulanacaktır.
- 8 Aralık 2021 itibariyle referans fiyatı: 2019/64 sayılı Çiğ İnek Sütünün Sınıflandırılmasına İlişkin Tebliği ile belirlenen A Sınıfı çiğ sütün dönemine ait protein ve yağ değerleri baz alınacaktır. Ayrıca yağ ve protein oranlarındaki her bir dizlem (%0,1'lik değişim) için  $\pm 7$  Kuruş fark uygulanacaktır.
- 15 Mayıs 2022 itibariyle referans fiyatı: 2019/64 sayılı Çiğ İnek Sütünün Sınıflandırılmasına İlişkin Tebliği ile belirlenen A Sınıfı çiğ sütün dönemine ait protein ve yağ değerleri baz alınacaktır. Ayrıca yağ ve protein oranlarındaki her bir dizlem (%0,1'lik değişim) için  $\pm 10$  Kuruş fark uygulanacaktır.
- 15 Ekim 2022 tarihi itibari ile çiğ süt fiyatı 8,50TL/L %3,6 yağ, %3,2 protein. Soğutma, nakliye ve diğer cari giderler üretici tarafından karşılandığı takdirde bu giderler üreticiye ilave olarak ödenecektir. 1 Mart 2022 tarihi itibari ile 15 Mayıs 2022 tarihine kadar 1 TL. 15 Mayıs 2022 sonrası 0,2 TL.
- 1 Ağustos 2023 tarihi itibari ile çiğ süt fiyatı 11,50TL/L %3,6 yağ ve %3,2 protein içeriğine sahip çiğ inek sütü tavsiye satış fiyatı üreticinin eline litre başına net geçecek şekilde (çiğ süt desteği hariç). Destekleme 0,5 TL.



- 22 Ocak 2024 tarihinden itibaren geçerli olmak üzere %3,6 yağ ve %3,2 protein içeriğine sahip çiğ inek sütü tavsiye satış fiyatı üreticinin eline litre başına net geçecek şekilde (çiğ süt desteği hariç) 13,50 TL olarak belirlenmiştir. Soğutma, nakliye ve diğer cari giderler üretici tarafından karşılandığı takdirde bu giderler üreticiye ilave olarak ödenecektir. Destekleme 0,5 TL.

### ÜLKEMİZDE SÜT/YEM PARİTESİ – YIL ORTALAMASI

Yıl	Yıl Ortalaması
2020	1,325
2021	1,148
2022	1,199
2023	1,321
2024 (2 ay)	1,410



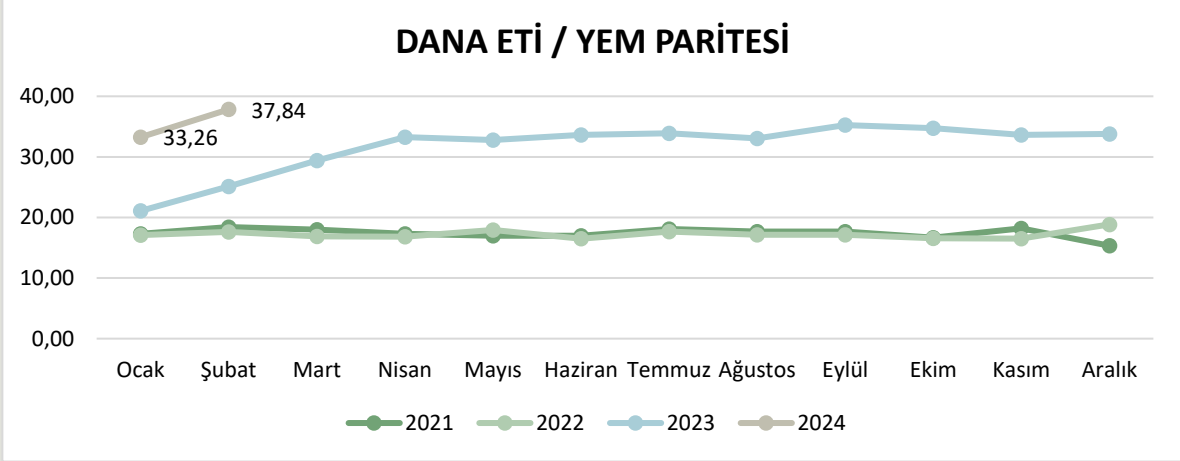
### ÜLKEMİZDE DANA ETİ/YEM PARİTESİ

	ATB KARKAS FİYATLARI (TL/kg)	BESİ YEMİ (TL/kg)	DANA ETİ / YEM PARİTESİ
Şub.23	156,07	6,210	25,13
Mar.23	186,68	6,350	29,40
Nis.23	212,00	6,370	33,28
May.23	220,04	6,710	32,79
Haz.23	229,26	6,820	33,62
Tem.23	231,13	6,820	33,89
Ağu.23	225,57	6,820	33,07
Eyl.23	237,41	6,735	35,25



**SETBİR**

Eki.23	237,37	6,835	<b>34,73</b>
Kas.23	232,93	6,930	<b>33,61</b>
Ara.23	256,41	7,585	<b>33,80</b>
Oca.24	267,43	8,040	<b>33,26</b>
Şub.24	305,76	8,080	<b>37,84</b>



**YILLIK ORTALAMA DANA ETİ / YEM PARİTESİ**

YIL	YILLIK ORTALAMA
2020	21,96
2021	17,39
2022	17,23
2023	31,64
2024 (2 ay)	35,55

**AVRUPA YEM FİYATLARI**

**YEMLİK BUĞDAY FİYATLARI (EURO/TON)**

ÜLKELER	25.02.2024	18.02.2024	11.02.2024	4.02.2024	28.01.2024
BELÇİKA- Brüksel (DEPPROD)	164	164	170	173	178
ALMANYA - Hamburg (DEPSILO)					
Estonia (DELFIRST)		179			188
MACARİSTAN- Budapeşte (DELPORTGEX)					
İRLANDA- Dublin (DELFIRST)	212	220	220	228	228
HOLLANDA- Rotterdam (CIF)	191	202	207	210	214
ROMANYA- Oltenia (DEPSILO)	172	174	177	175	180
TÜRKİYE	253	257	258	257	259



### YEMLİK ARPA FİYATLARI (EURO/TON)

ÜLKELER	25.02.2024	18.02.2024	11.02.2024	4.02.2024	28.01.2024
ALMANYA - Hamburg (DEPSILO)	167	179	184	187	190
İSPANYA- Valladolid (DEPSILO)	212	215	218	221	225
FRANSA- Rouen (DELPORT)	181	185	196	195	195
HOLLANDA- Rotterdam (CIF)	181	190	194	199	203
ROMANYA- Muntenia (DEPSILO)			156	147	157
TÜRKİYE	220	224	224	230	223

### MISIR FİYATLARI (EURO/TON)

ÜLKELER	25.02.2024	18.02.2024	11.02.2024	4.02.2024	28.01.2024
ALMANYA - Köln (DEPSILO)	178	196		197	208
İSPANYA- Valladolid (DEPSILO)	217	219	225	226	230
FRANSA- Bordeaux (DELPORT)	182	185	197	196	196
MACARİSTAN- Budapeşte (DELPORTGEX)		152	155	156	158
ROMANYA- Oltenia (DEPSILO)	215		199		214
TÜRKİYE	212	215	215	215	198

### YEMLİK YULAF FİYATLARI (EURO/TON)

ÜLKELER	25.02.2024	18.02.2024	11.02.2024	4.02.2024	28.01.2024
ALMANYA - Köln (DEPSILO)		345		310	315
FİNLANDİYA - Loviisa - DELPORT	233	238	243	245	248

	Fiyat Dönem Etiketleri
FGATE	Üretici fiyatı
DEPPROD	Çiftlikten veya üretim alanından çıkış- kamyonda veya diğer ulaşım araçlarında
DELFIRST	İlk müşteriye teslimat- silo veya işleme tesisi- kamyonda veya diğer ulaşım araçlarında
DEPSILO	Silodan çıkış- depolamadan sonra- kamyonda veya diğer ulaşım araçlarında
DELPROC	Bir araçtan sonra işleyiciye teslimat
DELPORT	Limana teslimat- tren veya kamyon veya mavnla ile liman silosuna gönderilen tahıl
FOB	Güvertede teslim- uluslararası ticaret terimleri- resmi tanım <a href="http://www.iccwbo.org/incoterms/id3040/index.html">http://www.iccwbo.org/incoterms/id3040/index.html</a>
CIF	Maliyet, sigorta ve nakliye- uluslararası ticaret terimleri- resmi tanım <a href="http://www.iccwbo.org/incoterms/id3040/index.html">http://www.iccwbo.org/incoterms/id3040/index.html</a>
DEPPORT	Yere (liman) gönderim, yükü boşaltılmış, kamyonun ayrıldığı liman
-GEX	tahıl değişim kotasyonu

Tüm fiyatlar KDV hariç toptan satış fiyatlarıdır.



**SETBİR**

#### **4. 2024 ŞUBAT AYINDA RESMİ GAZETE'DE YAYINLANAN MEVZUAT İCMALİ**

##### **8 Şubat 2024 - "Tarım Ürünleri Lisanslı Depoculuk Yönetmeliğinde Değişiklik Yapılmasına Dair Yönetmelik"**

Anılan Yönetmeliğin bazı değişiklik maddeleri aşağıdadır.

MADDE 2- Aynı Yönetmeliğin 14 üncü maddesinin birinci fıkrası aşağıdaki şekilde değiştirilmiştir.

"(1) Ürün senetlerinin güven içinde ticaretinin ve takibinin yapılabilmesini teminen Borsa ile sözleşme yapılır. Sözleşmede; ürün senetlerinin Borsaya kota ettirilmesi, hareketlerinin kontrol ve takibi, teyidi, iptali, bilgi akışının düzenli olarak sağlanması, lisanslı depolardaki ürünlerin gerektiğinde elektronik ortamda Borsaca incelenmesi ve kontrolü ile aralarındaki bilgi iletişim sistemine ilişkin hususlar ve Bakanlıkça belirlenecek diğer hususlar yer alır. Bakanlık, sözleşmeleri matbu olarak düzenleyebilir."

MADDE 3- Aynı Yönetmeliğin 39 uncu maddesinin beşinci fıkrası aşağıdaki şekilde değiştirilmiş ve aynı maddenin altıncı fıkrasına aşağıdaki cümleler eklenmiştir.

"(5) Yeni ücret tarifesi, tarifenin yürürlüğe girdiği tarihten sonra depolanan ürünlere ve tarifenin yürürlüğe girdiği tarihten önce depoda bulunan ürünlere yeni tarife tarihinden itibaren uygulanır."

"Toprak Mahsulleri Ofisi Genel Müdürlüğünün lisanslı depolarda depolanan ürünleri için tahakkuk eden depolama ücretleri aylık dönemlerde Toprak Mahsulleri Ofisi Genel Müdürlüğü tarafından lisanslı depo işletmelerine ödenir. Buna ilişkin usul ve esaslar Toprak Mahsulleri Ofisi Genel Müdürlüğü ve Elektronik Kayıt Kuruluşunun görüşleri alınarak Bakanlıkça belirlenir. Bu fıkra kapsamındaki ödemeler, usul ve esasların Bakanlığın resmî internet sitesinde yayımlanmasından itibaren yapılmaya başlanır."

MADDE 4- Aynı Yönetmeliğin 47 nci maddesi aşağıdaki şekilde değiştirilmiştir.

"MADDE 47- (1) Lisanslı depo işletmesi, Borsa düzenlemeleri çerçevesinde vadeli işlem sözleşmelerindeki ürün teslim yükümlülüğünün yerine getirilmesi, ürün dağıtım ve teslim noktası olması görevlerini üstlenebilir. Buna ilişkin hususlar ile Borsanın ve lisanslı depo işletmesinin hak ve yükümlülükleri Borsa ile lisanslı depo işletmesi arasında yapılacak sözleşme ile belirlenir."



MADDE 5- Aynı Yönetmeliğe aşağıdaki geçici madde eklenmiştir.

“Geçiş hükmü

GEÇİCİ MADDE 3- (1) Bu Yönetmeliğin 39 uncu maddesinin birinci fıkrasına göre 2024 yılının Ocak ayında onaylanan lisanslı depo ücret tarifesi, lisanslı depolarda bulunan tüm ürünler için bu maddenin yürürlük tarihinden itibaren uygulanmaya başlanır.”

***Türk Gıda Kodeksi Fermente Süt Ürünleri Tebliği (Tebliğ No: 2022/44)’nde Değişiklik Yapılmasına Dair Tebliğ (Tebliğ No: 2024/1)***

MADDE 1- 30/11/2022 tarihli ve 32029 sayılı Resmî Gazete’de yayımlanan Türk Gıda Kodeksi Fermente Süt Ürünleri Tebliği (Tebliğ No: 2022/44)’nin 5 inci maddesinin birinci fıkrasının (I) bendi aşağıdaki şekilde değiştirilmiştir.

“I) Fermentasyon sonrası ısıtma işlem görmüş fermente süt ürünlerinde toplam spesifik mikroorganizma sayısı raf ömrü boyunca en fazla 102 kob/gr olmalıdır.”

MADDE 2- Aynı Tebliğin 13 üncü maddesine aşağıdaki fıkra eklenmiştir.

“(2) Fermentasyon sonrası ısıtma işlem görmüş fermente süt ürünü, çeşnili/aromalı yoğurt ve çeşnili/aromalı süzme yoğurt en fazla 500 gramlık ambalajlarda piyasaya arz edilir.”

MADDE 3- Aynı Tebliğin Ek-2’sinde yer alan “Çeşnili Ürünlerde Süt Proteini Oranı Hesaplaması” başlıklı bölüm yürürlükten kaldırılmıştır.

***23 Şubat 2024 - İhracat Destekleri Hakkında Kararda Değişiklik Yapılmasına Dair Karar (Karar Sayısı: 8191)***

***23 Şubat 2024 - Tarım Arazilerinin Kullanımının Etkinleştirilmesinin Desteklenmesine İlişkin Karar (Karar Sayısı: 8194)***

Alınan bu Karar ile tarım arazilerinin kullanımının etkinleştirilmesi için Tarım ve Orman Bakanlığı tarafından onaylanan bitkisel üretimin geliştirilmesi ve tarımsal hasılanın artırılmasına yönelik yatırım projelerine, 1 Ocak-31 Aralık 2024 tarihleri arasında proje bedelinin yüzde 75’i oranında hibe desteği verilecektir.





**SETBİR**

**23 Şubat 2024 - 2023 Yılında Yapılacak Tarımsal Desteklemeler ve 2024 Yılında Uygulanacak Sertifikalı Tohum Kullanım Desteğine İlişkin Kararda Değişiklik Yapılmasına Dair Karar (Karar Sayısı: 8195)**

Madde 8 Finansman ve Ödemeler

(18) Çiftçiler tarafından 2024 üretim yılı Çiftçi Kayıt Sistemi müracaat ve güncellemeleri için ödenen başvuru ücreti ile hayvanlara uygulanan tanımlama araçlarının ve Bakanlıkça uygulanan programlı aşıların bedelleri ile bunların uygulama ücretleri çiftçinin muvafakati alınarak T.C. Ziraat Bankası A.Ş. Genel Müdürlüğü tarafından tarımsal destekleme hakedişlerinden mahsup edilir.

**23 Şubat 2024 - “Cumhurbaşkanlığı Tarafından Yapılan Atamalar Hakkında Kararlar (Karar: 2024/38, 39, 40, 41, 42, 43, 44, 45, 46, 47, 48, 49, 50, 51, 52, 53, 54, 55, 56)”**

ESK Genel Müdür Yardımcısı ve Yönetim Kurulu Üyesi İbrahim Sarıtosun görevden alınarak, bu göreve Melik Daloğlu atanmıştır.

**5. 2024 YILI MART AYI SEKTÖREL ETKİNLİK TAKVİMİ**

- 4 Mart 2024 – TÜBİTAK / Ufuk Avrupa Widening ve Avrupa Yenilik Ekosistemleri (EIE) Kapsamındaki Fırsatlar, online
- 7 Mart 2024 – SETBİR Yönetim Kurulu Toplantısı, online
- 7 Mart 2024 – Tarım ve Orman Bakanlığı / TGK Bulaşanlar Yönetmeliği Bilgilendirme Toplantısı, online
- 12 Mart 2024 – TÜBİTAK “Araştırma Bulgularını Yenilikçi Çözümlere Dönüştürmek için Fonlar” temalı Genel Bilgilendirme Eğitimi, online
- 14 Mart 2024 – UN Global Compact / İklim Değişikliği Eğitimi, online
- 15 Mart 2024 – SETBİR ve Karma Grup işbirliği ile Çevresel Patojen İzleme Programı Eğitimi, online
- 19 Mart 2024 – SPES Members' Committee Meeting, Barcelona ve online