



SETBİR BÜLTEN / TEMMUZ 2020

İçindekiler

1. Süt Sektörü
2. Kırmızı Et Sektörü
3. Yem Sektörü
4. 2020 Temmuz Ayında Resmî Gazetede Yayınlanan Mevzuat İcmali

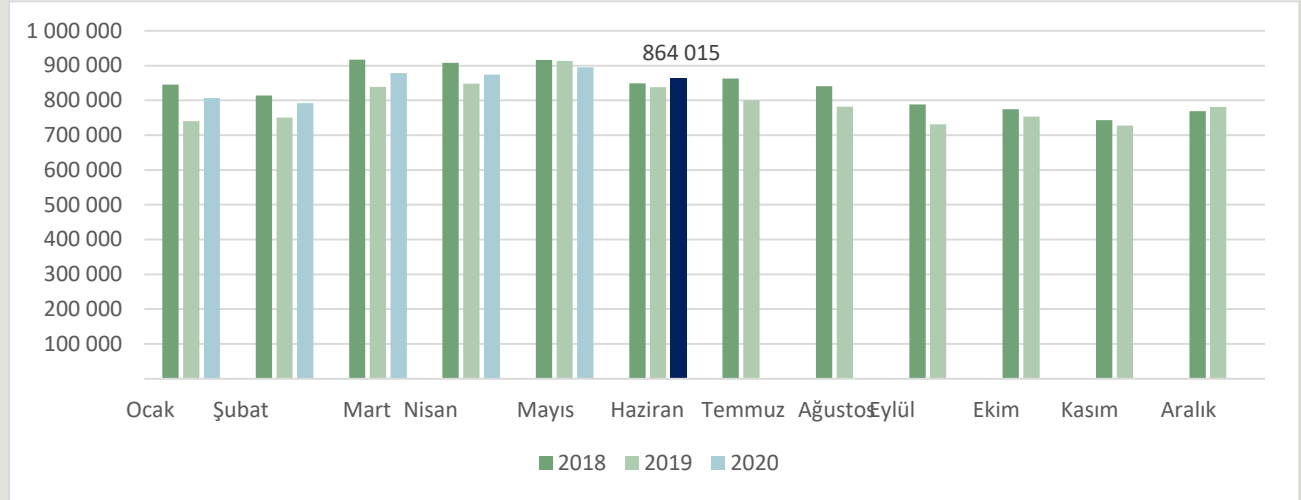


1. SÜT SEKTÖRÜ

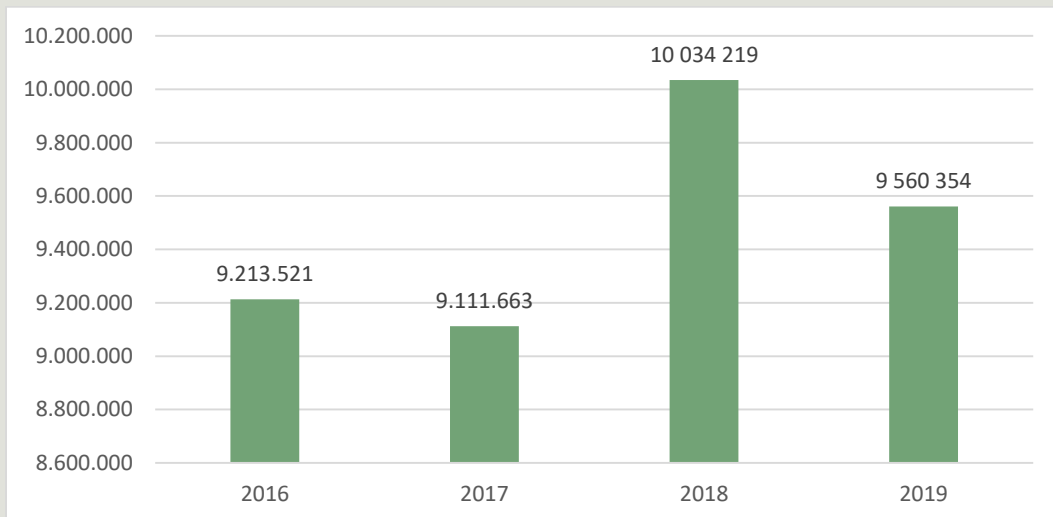
ÜLKEMİZDE YILLARA VE AYLARA GÖRE SANAYİ TARAFINDAN TOPLANAN İNEK SÜTÜ (TON)

Ticari süt işletmelerince Haziran ayında 864 015 ton inek sütü toplanmıştır. Toplanan inek sütü miktarı Haziran ayında bir önceki yılın aynı ayına göre %3,1 artmış, bir önceki aya göre ise %3,6 azalmıştır.

AYLARA GÖRE SANAYİ TARAFINDAN TOPLANAN İNEK SÜTÜ (TON)



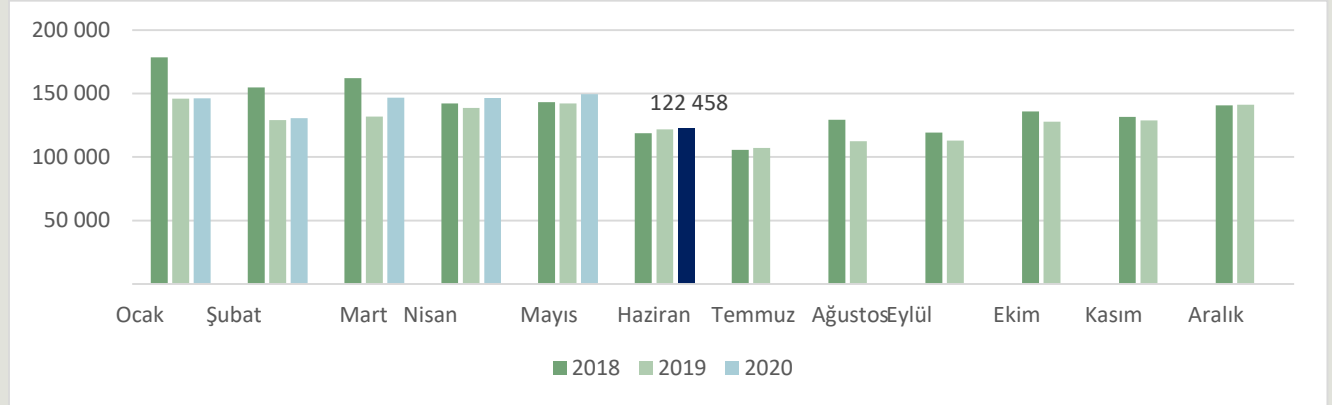
YILLARA GÖRE SANAYİ TARAFINDAN TOPLANAN İNEK SÜTÜ MİKTARI (TON)



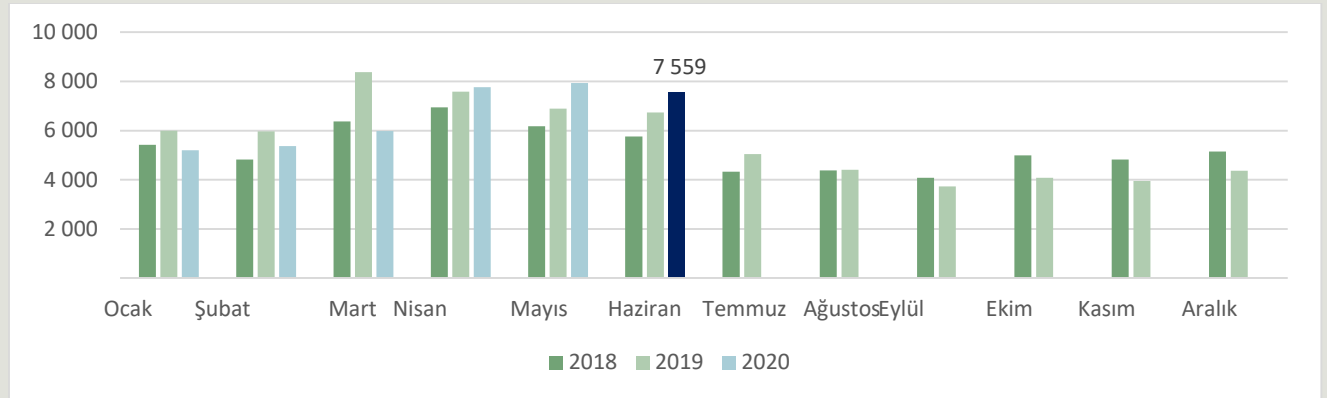
Kaynak: TÜİK

SÜT ÜRÜNLERİ ÜRETİMİ

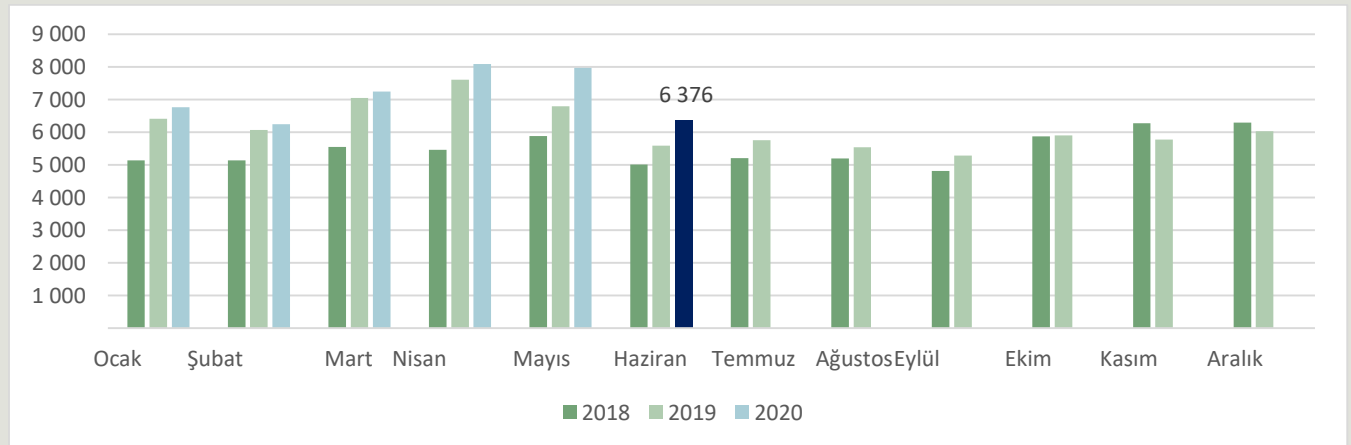
İÇME SÜTÜ ÜRETİMİ (TON)



YAĞSIZ SÜTTOZU ÜRETİMİ (TON)

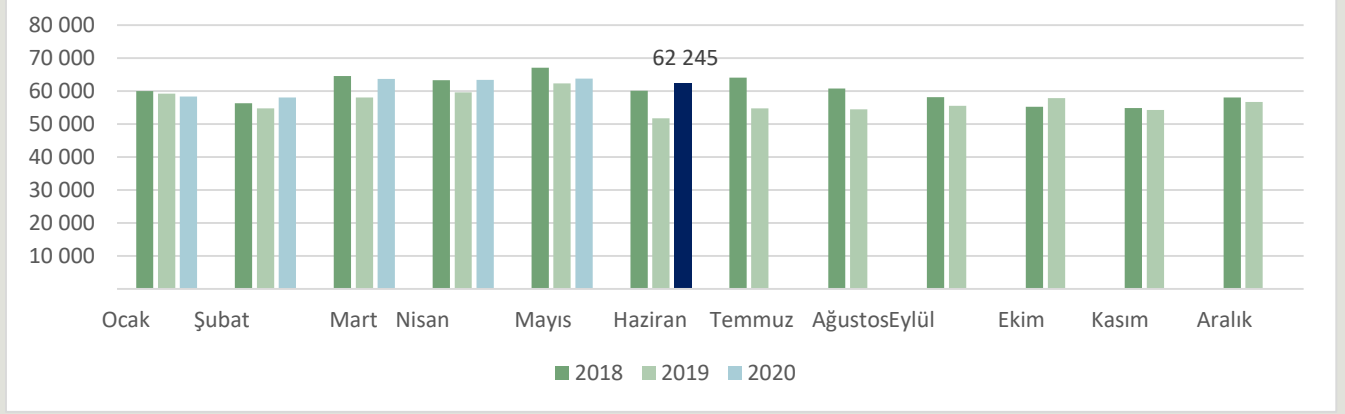


TEREYAĞI ÜRETİMİ (TON)

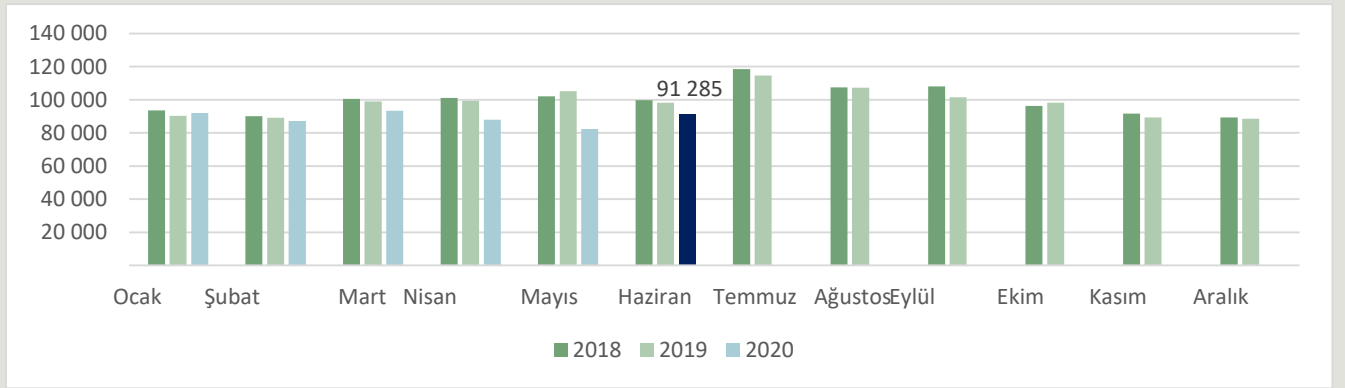


Kaynak: TÜİK

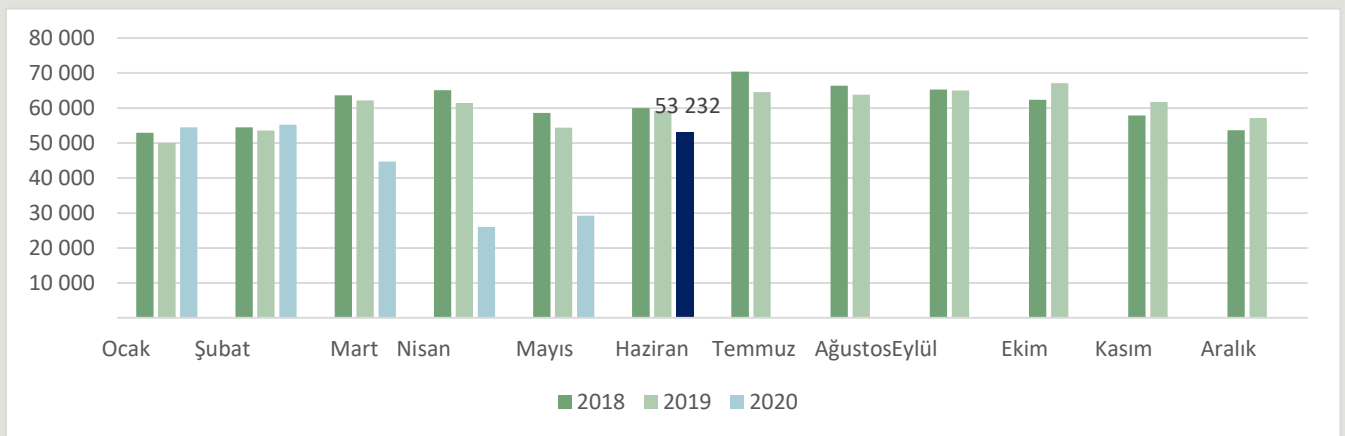
İNEK PEYNİRİ ÜRETİMİ (TON)



YOĞURT ÜRETİMİ (TON)



AYRAN ÜRETİMİ (TON)



Kaynak: TÜİK



ÜLKEMİZDE YILLAR BAZINDA SÜT ÜRÜNLERİ ÜRETİMİ (TON)

	İçme Sütü	Yağlı Süttozu	Yağsız Süttozu	Tereyağı	İnek peyniri	Diğer türlerin peynirleri	Yoğurt	Ayran
2012	1.250.168	35.119	47.173	38.128	539.409	24.781	1.052.657	508.444
2013	1.298.059	38.926	39.951	41.515	574.138	26.128	1.081.409	560.101
2014	1.310.534	51.268	59.811	45.817	603.547	29.303	1.101.253	598.877
2015	1.378.601	46.350	66.158	51.831	637.643	28.297	1.123.017	626.831
2016	1.444.979	45.964	78.229	57.610	638.398	22.580	1.173.577	684.527
2017	1.548.881	45.238	87.732	59.449	662.151	27.758	1.172.195	717.334
2018	1.661.785	46.263	63.237	65.856	722.425	33.584	1.198.793	730.705
2019	1.540.122	39.588	67.136	73.840	679.059	28.101	1.181.205	720.120
2020 (6 ay)	841.812	19.634	39.809	42.704	369.510	17.192	534.199	262.914

Kaynak: TÜİK

ÜLKEMİZDE SÜT ÜRÜNLERİ DIŞ TİCARETİ (TON)

	İhracat Miktar (ton)	İhracat (Dolar)
2015	113.480	271.326.355
2016	176.167	323.176.715
2017	191.638	335.341.510
2018	192.130	325.240.975
2019	208.151	356.850.975
2020 (6 ay)	83.335	164.083.189

	İthalat Miktar (ton)	İthalat (Dolar)
2015	35.159	130.448.466
2016	26.849	90.082.608
2017	20.918	90.603.891
2018	20.518	90.733.864
2019	19.479	80.339.409
2020 (6 ay)	9.236	35.033.399



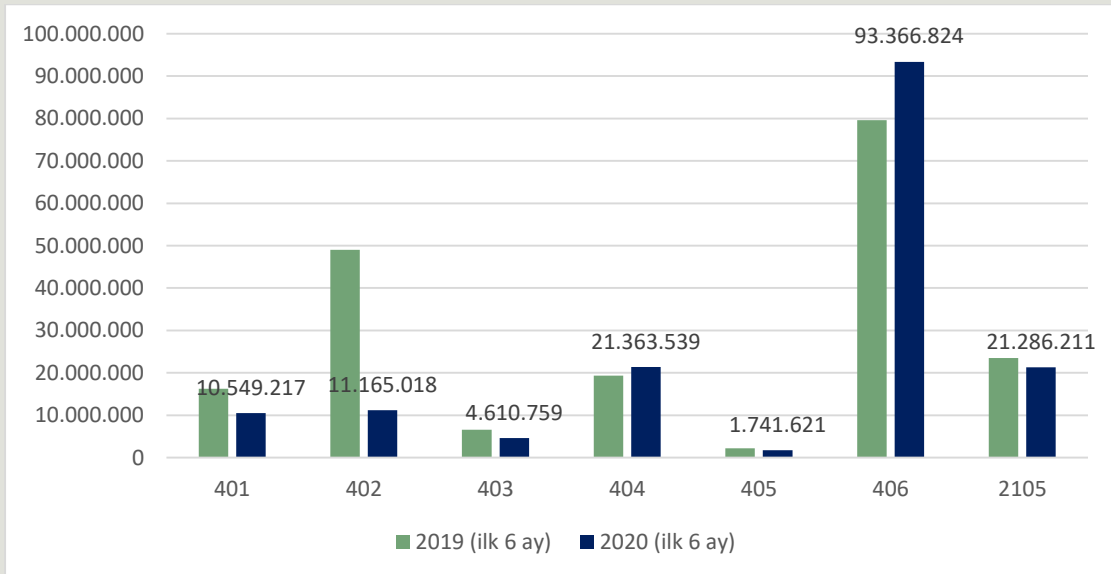
ÜLKEMİZDE SÜT ÜRÜNLERİ DIŞ TİCARETİ (GTİP BAZINDA)

Yıl	HS6	HS6 adı	İhracat Miktar	İthalat Miktar	İhracat Dolar	İthalat Dolar
2019	40110	Süt, krema (katı yağ <= % 1)	785.718	0	680.619	0
	40120	Süt, krema (katı yağ oranı % 1'i geçen %6'yı geçmeyen)	25.736.348	475.957	13.965.973	250.972
	40140	Süt, krema (%6 <katı yağ =<%10, konsantre edilmemiş, katkısız)	4.016.605	0	2.544.185	0
	40150	Süt, krema (%10 <katı yağ =< %21, konsantre edilmemiş, katkısız)	2.462.700	831.786	5.248.746	2.435.207
	40210	Süt, krema (toz, granül vs. katı yağ oranı %1, 5'ten az)	39.745.182	68.814	80.201.151	277.835
	40221	Süt, krema (toz, granül vs. katı yağ oranı %1, 5'tan fazla) (tatlandırıcısız)	882.683	2.519	2.256.453	17.161
	40229	Süt, krema (toz, granül vs. katı yağ oranı %1, 5'tan fazla) (diğer)	28.976	155	90.861	328
	40291	Süt, krema (tatlandırıcı içermeyen)	321.949	0	1.324.209	0
	40299	Süt, krema (diğer şekillerde)	3.762.316	0	3.143.390	0
	40310	Yoğurt (konsantre edilmiş)	3.006.447	6.338	2.524.236	24.725
	40390	Yayık altı süt, pıhtılaşmış süt ve krema, kefir vs. (konsantre edilmiş)	3.812.276	18.140	8.373.087	148.160
	40410	Peynir altı suyu ve tadil edilmiş peynir altı suyu	57.559.176	20.740	39.958.823	85.941
	40490	Diğer peynir altı suyu	100.390	119.807	90.293	692.114
	40510	Tereyağı	527.526	10.131.245	3.045.299	42.100.446
	40520	Sürülerek yenilen süt ürünleri (% 39 =<katı yağ <% 80)	99.614	432	576.550	1.528
	40590	Sütten elde edilen diğer yağlar	64.989	65.535	504.767	546.940
	40610	Taze peynir (olgunlaşmamış/sertleşmemiş) ve lor	15.923.461	144.845	41.097.976	599.474
	40620	Rendelenmiş/toz haline getirilmiş her cins peynir	4.523.022	61.047	17.301.201	392.791
	40630	Eritme peynirler (rendelenmemiş/toz haline getirilmemiş)	15.773.915	448.429	46.792.635	1.498.930
	40640	Mavi damarlı peynirler	1.228	224.461	4.648	1.127.909
	40690	Diğer peynirler	13.813.052	6.419.366	53.768.415	27.618.403
210500	Dondurma ve yenilen diğer buzlar	15.203.655	439.065	33.357.458	2.520.545	
	Yıl toplamı:		208.151.228	19.478.681	356.850.975	80.339.409
Yıl	HS6	HS6 adı	İhracat Miktar	İthalat Miktar	İhracat Dolar	İthalat Dolar
2020 (6 ay)	40110	Süt, krema (katı yağ <= % 1)	270.009	0	244.692	0
	40120	Süt, krema (katı yağ oranı % 1'i geçen %6'yı geçmeyen)	11.682.540	0	6.510.800	0
	40140	Süt, krema (%6 <katı yağ =<%10, konsantre edilmemiş, katkısız)	242.036	28.000	229.596	17.119
	40150	Süt, krema (%10 <katı yağ =< %21, konsantre edilmemiş, katkısız)	1.113.519	533.796	3.564.129	1.675.085
	40210	Süt, krema (toz, granül vs. katı yağ oranı %1, 5'ten az)	3.303.470	85.200	8.686.815	255.825

40221	Süt, krema (toz, granül vs. katı yağ oranı %1, 5'tan fazla) (tatlandırıcısız)	253.716	0	792.661	0
40229	Süt, krema (toz, granül vs. katı yağ oranı %1, 5'tan fazla) (diğer)	10.263	0	23.263	0
40291	Süt, krema (tatlandırıcı içermeyen)	124.515	60	741.580	133
40299	Süt, krema (diğer şekillerde)	752.893	0	920.699	0
40310	Yoğurt (konsantre edilmiş)	1.322.101	80	1.042.158	4.811
40390	Yayık altı süt, pıhtılaşmış süt ve krema, kefir vs. (konsantre edilmiş)	1.441.980	4.050	3.568.601	33.280
40410	Peynir altı suyu ve tadil edilmiş peynir altı suyu	27.182.390	704.305	21.362.264	818.534
40490	Diğer peynir altı suyu	156	84.215	1.275	457.748
40510	Tereyağı	234.088	4.378.175	1.324.187	17.999.585
40520	Sürülerek yenilen süt ürünleri (% 39 =<katı yağ <% 80)	38.503	0	268.734	0
40590	Sütten elde edilen diğer yağlar	23.311	103.960	148.700	558.179
40610	Taze peynir (olgunlaşmamış/sertleşmemiş) ve lor	8.179.834	139.896	27.265.670	472.940
40620	Rendelenmiş/toz haline getirilmiş her cins peynir	3.067.644	14.410	13.361.836	114.075
40630	Eritme peynirler (rendelenmemiş/toz haline getirilmemiş)	7.859.536	68.019	24.074.397	251.480
40640	Mavi damarlı peynirler	963	34.694	7.679	179.037
40690	Diğer peynirler	6.813.826	2.737.710	28.657.242	10.642.153
210500	Dondurma ve yenilen diğer buzlar	9.417.599	319.248	21.286.211	1.553.415
Yıl toplamı:		83.334.892	9.235.818	164.083.189	35.033.399

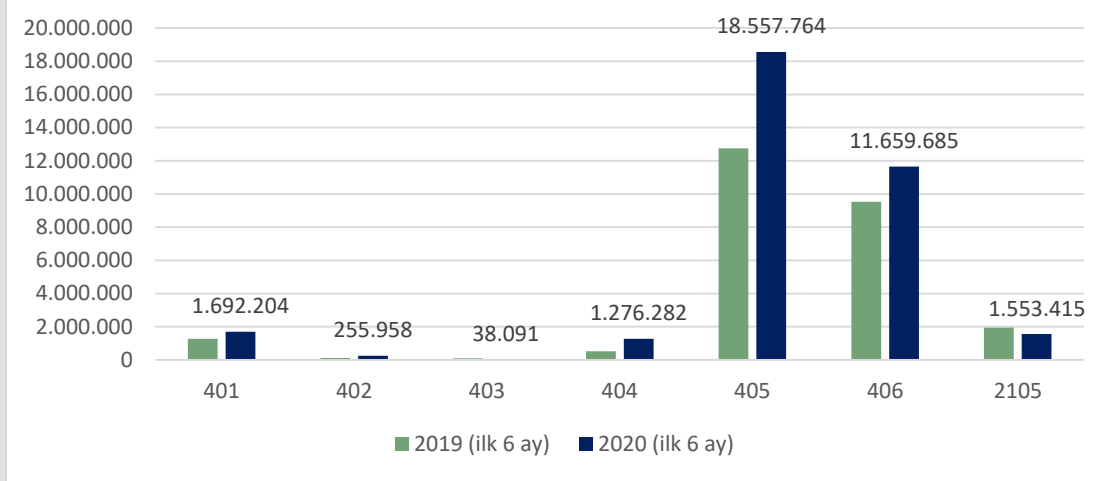
Kaynak: TÜİK

ÜLKEMİZDE SÜT ÜRÜNLERİ İHRACATI 2019 İLK 6 AY VE 2020 İLK 6 AY KARŞILAŞTIRMASI (GTİP BAZINDA, DOLAR)





ÜLKEMİZDE SÜT ÜRÜNLERİ İTHALATI 2019 İLK 5 AY VE 2020 İLK 5 AY KARŞILAŞTIRMASI (GTİP BAZINDA, DOLAR)



GTİP Numaraları Açıklaması:

- 0401 - Süt ve krema (konsantre edilmemiş, ilave şeker veya diğer tatlandırıcı madde içermeyen)
- 0402 - Süt, krema (konsantre edilmiş, ilave şeker veya diğer tatlandırıcı madde içerenler)
- 0403 - Yayıltı altı süt, pıhtılaştırılmış süt ve krema, yoğurt, kefir veya diğer fermente edilmiş veya asitliği artırılmış süt ve krema
- 0404 - Peynir altı suyu ve tabii süt bileşenlerinden ibaret diğer ürünler
- 0405 - Sütten elde edilen yağlar, sürülerek yenilen süt ürünleri
- 0406 - Peynir ve pıhtılaştırılmış ürünler
- 2105 - Dondurma ve yenilen diğer buzlar

ÜLKEMİZDE ÇİĞ SÜT REFERANS FİYATLARI (TL/L)

DÖNEMLER	2018	Minimum Değerler	
		Yağ (%)	Protein (%)
1 Ocak – 31 Ocak 2018	1,40	3,6	3,2
1 Şubat – 30 Haziran 2018	1,44 + 0,09 = 1,53	3,6	3,2
15 Ağustos – 31 Aralık 2018	1,70	3,6	3,2
DÖNEMLER	2019	Minimum Değerler	
		Yağ (%)	Protein (%)
1 Ocak – 30 Nisan 2019	1,70	3,6	3,2
1 Mayıs – 14 Kasım 2019	2,00	3,6	3,2
15 Kasım 2019 – 31 Aralık 2020	2,30	3,6	3,2



SÜT ÜRÜNLERİ FİYATLARI (TÜFE) (TL/KG)

Yıl	Madde adı	Ocak	Şubat	Mart	Nisan	Mayıs	Haziran	Temmuz	Ağustos	Eylül	Ekim	Kasım	Aralık	Yıllık Ort.
2018	Süt	3,59	3,86	3,95	3,82	3,76	3,75	3,73	3,79	4,20	4,39	4,48	4,50	3,99
2018	Yoğurt	5,13	5,35	5,42	5,37	5,31	5,30	5,27	5,55	6,14	6,22	6,05	6,05	5,60
2018	Beyaz Peynir	22,63	23,07	23,93	24,32	24,03	24,33	24,43	24,69	26,78	27,77	27,70	27,48	25,10
2018	Kaşar Peyniri	28,96	30,42	31,02	30,72	30,25	30,36	30,76	31,34	34,99	36,13	35,82	35,40	32,18
2018	Tulum Peyniri	31,65	32,80	33,47	33,99	34,42	35,30	35,35	36,48	38,05	39,46	39,39	40,20	35,88
2018	Krem Peynir	25,58	26,94	27,16	27,83	27,89	27,18	26,31	26,64	28,83	29,80	28,87	28,23	27,60
2018	Tereyağı Kahvaltılık	47,54	50,09	51,10	50,93	50,92	50,74	51,02	51,55	56,27	58,29	58,33	58,10	52,91
2018	Ayran	3,03	3,13	3,20	3,16	3,19	3,24	3,23	3,29	3,76	3,85	3,87	3,88	3,40
2019	Süt	4,07	4,06	4,06	4,02	4,26	4,45	4,43	4,45	4,43	4,48	4,68	5,07	4,37
2019	Yoğurt	5,40	5,38	5,32	5,33	5,65	5,92	5,98	5,96	5,75	5,73	6,01	6,51	5,75
2019	Beyaz Peynir	23,70	23,35	23,35	23,66	25,09	26,44	27,10	27,32	27,32	27,25	27,74	29,44	25,98
2019	Kaşar Peyniri	32,08	31,66	31,45	32,06	33,80	36,06	36,44	36,35	36,36	36,51	36,78	40,14	34,97
2019	Tulum Peyniri	38,17	38,12	38,27	38,27	38,83	41,29	42,61	43,05	44,37	45,10	45,13	46,99	41,68
2019	Krem Peynir	25,93	25,58	25,50	25,32	26,44	27,95	27,84	27,65	27,70	27,76	28,04	30,06	27,15
2019	Tereyağı Kahvaltılık	49,71	49,79	49,70	49,83	52,19	54,82	55,06	55,09	55,19	55,21	55,67	58,62	53,41
2019	Ayran	3,47	3,46	3,42	3,42	3,59	3,83	3,83	3,78	3,81	3,79	3,84	4,08	3,69
2020	Süt	5,07	5,07	5,06	5,06	5,05	5,03	5,01						
2020	Yoğurt	6,46	6,45	6,45	6,41	6,41	6,41	6,37						
2020	Beyaz Peynir	30,29	30,59	30,64	30,83	30,91	30,92	30,65						
2020	Kaşar Peyniri	40,99	41,08	41,21	41,39	41,64	41,47	41,07						
2020	Tulum Peyniri	48,22	48,67	48,87	49,21	49,37	50,60	51,81						
2020	Krem Peynir	30,35	30,38	29,96	30,27	30,04	30,29	30,30						
2020	Tereyağı Kahvaltılık	59,32	59,89	59,88	59,94	59,94	59,60	59,75						
2020	Ayran	4,01	3,96	4,01	3,97	3,94	3,89	3,85						

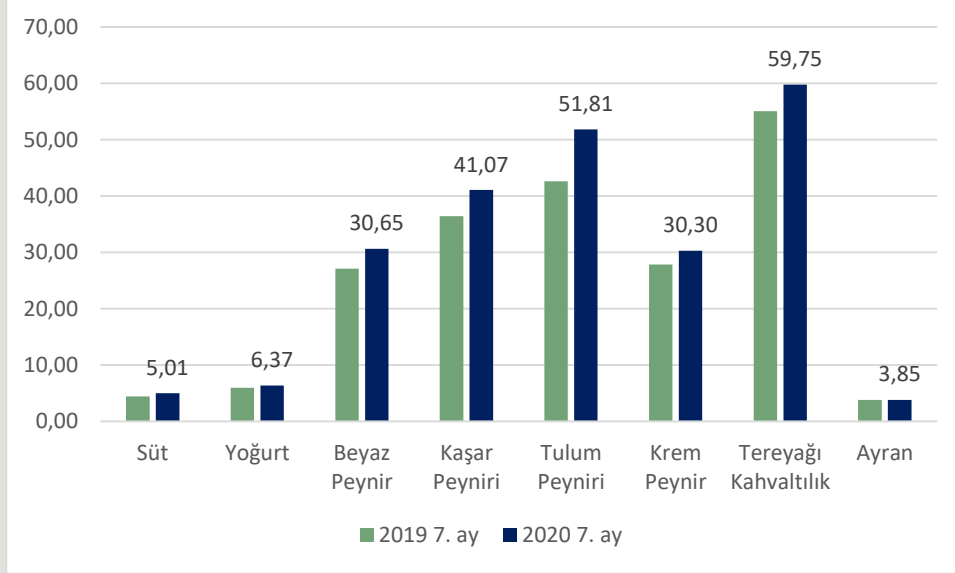
*Tüketici fiyatları endeksinde kapsanan maddelerin fiyatları, tüm vergileri içeren depozito hariç perakende fiyatlardır
Kaynak: TÜİK

TÜFE SÜT ÜRÜNLERİ FİYATLARI % DEĞİŞİM

TL/KG	2020 Temmuz	2019 Temmuz ayına göre değişim (%)	Bir önceki aya göre değişim (%)
Süt	5,01	13,1	-0,3
Yoğurt	6,37	6,5	-0,7
Beyaz Peynir	30,65	13,1	-0,9
Kaşar Peyniri	41,07	12,7	-1,0
Tulum Peyniri	51,81	21,6	2,4
Krem Peynir	30,30	8,8	0,0
Tereyağı Kahvaltılık	59,75	8,5	0,2
Ayran	3,85	0,5	-0,9



SÜT ÜRÜNLERİ TÜFE MADDE FİYATLARINDA 2019 TEMMUZ AYI VE 2020 TEMMUZ AYI KARŞILAŞTIRMASI (TL/KG)



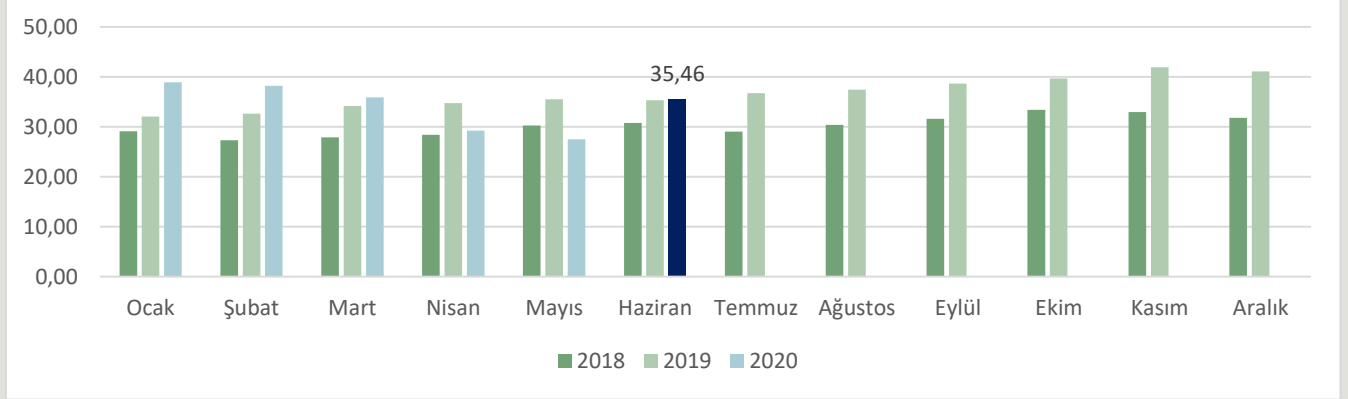
Kaynak: TÜİK

PERAKENDE SÜT ÜRÜNLERİ FİYATLARI

	06.07.2020			
	CARREFOUR		MİGROS	
	EN DÜŞÜK	EN YÜKSEK	EN DÜŞÜK	EN YÜKSEK
İNEK SÜTÜ (PASTÖRİZE)	6,75	7,95	6,75	7,95
İNEK SÜTÜ (UHT)	4,95	5,95	4,75	5,95
TAZE KAŞAR PEYNİRİ	39,90	49,90	42,75	60,71
BEYAZ PEYNİR (KLASİK İNEK)	39,95	45,90	36,90	53,90
KAYMAKLI YOĞURT	9,95	12,90	9,95	12,90
KAYMAKSIZ YOĞURT	7,25	9,95	-	6,95
TEREYAĞI	39,95	64,95	39,95	79,90

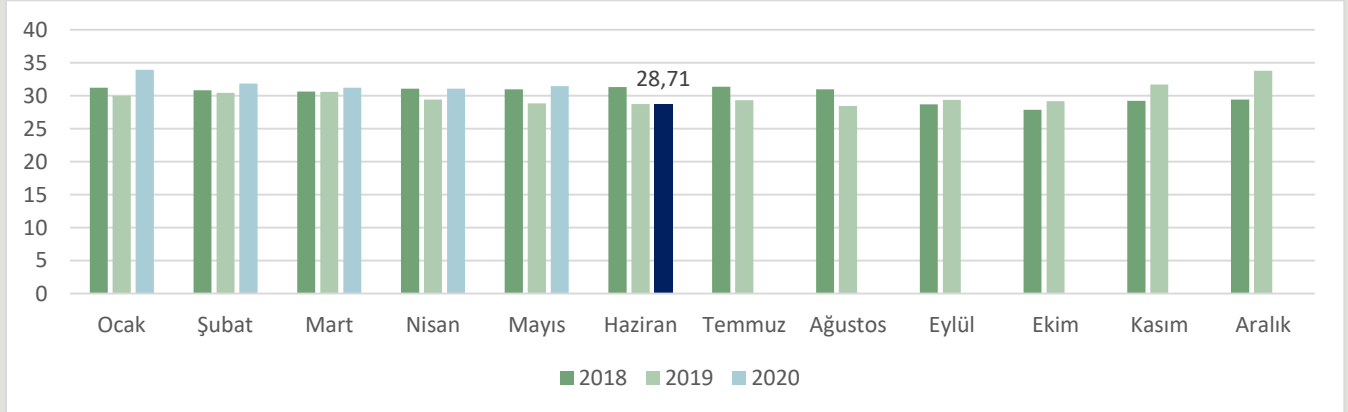
BAZI ÜLKELERDE ÇİĞ SÜT FİYATLARI

ABD ÇİĞ SÜT FİYATLARI (Euro/100 kg)



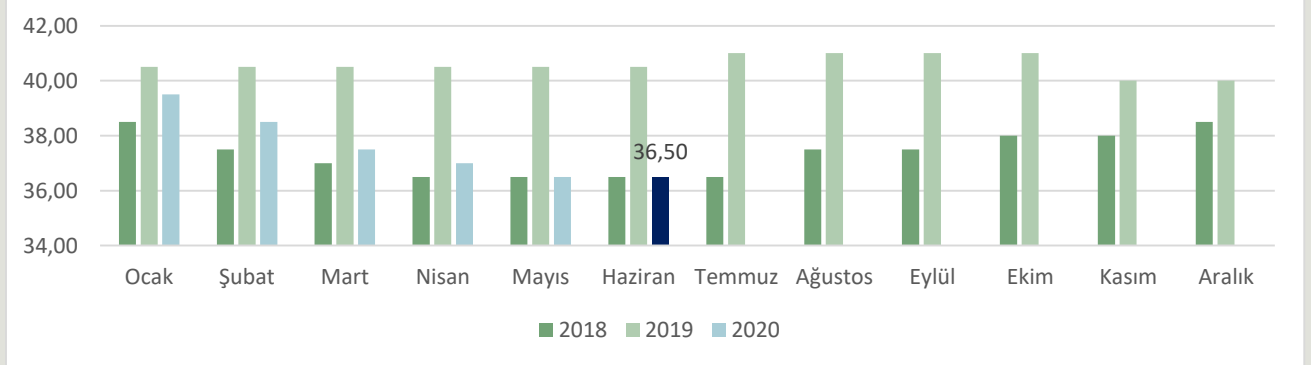
Vergi dâhil değildir. Yağ: ortalama %3,7

YENİ ZELANDA ÇİĞ SÜT FİYATLARI (Euro/100 kg)



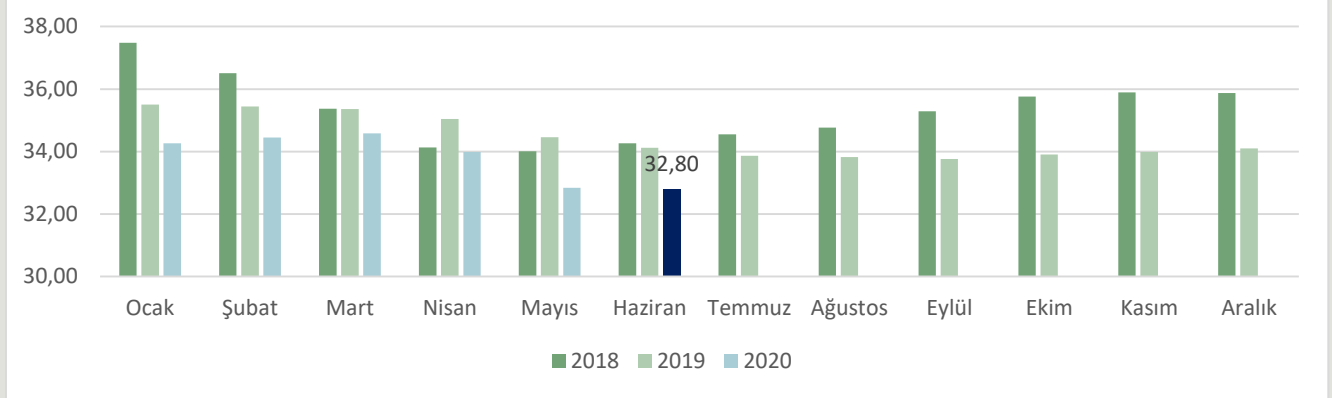
Yağ: %4,2, Protein: %3,4

İTALYA (LOMBARDY) ÇİĞ SÜT FİYATLARI (Euro/100 kg)



Yağ: %3,7, Protein: %3,25

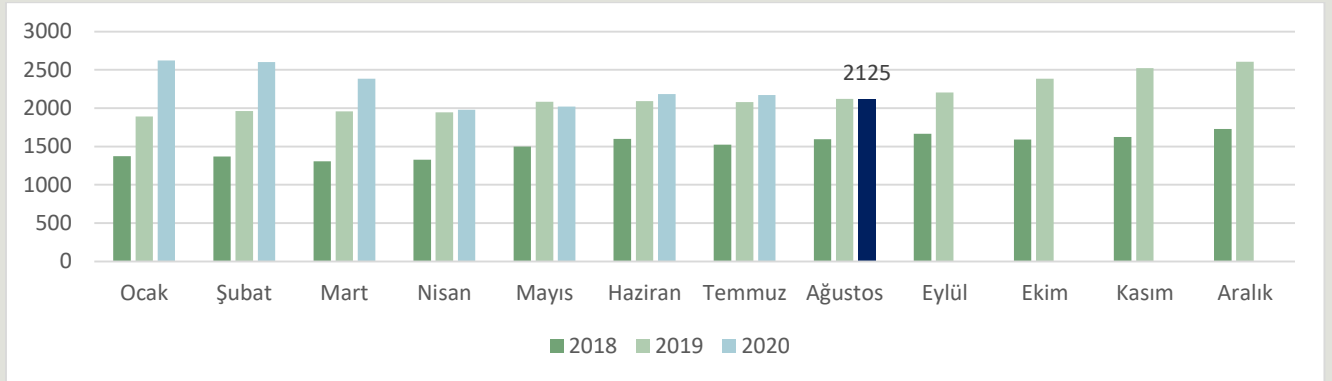
ALMANYA (BAVERIA) ÇİĞ SÜT FİYATLARI (Euro/100 kg)



Yağ: %4,0, Protein: %3,4

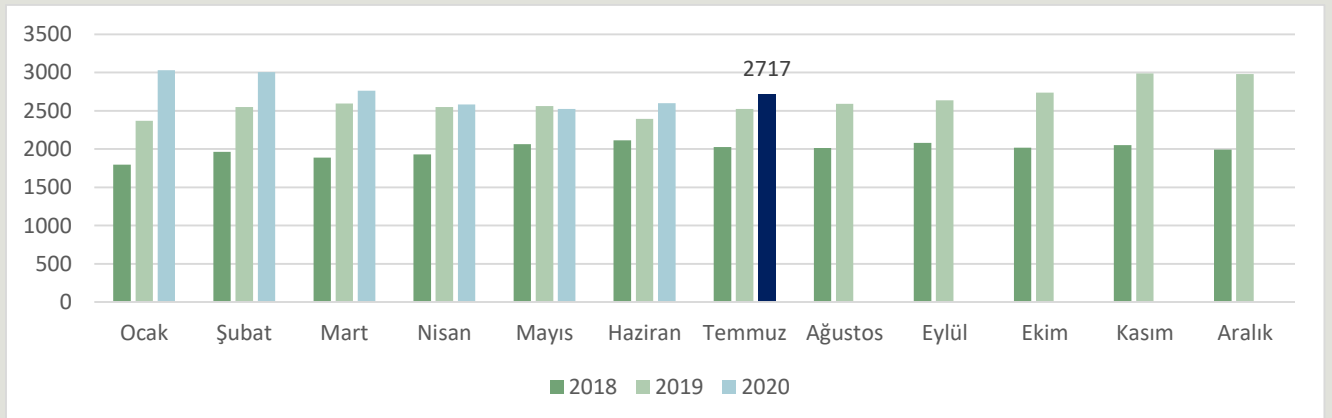
BAZI ÜLKELERDE SÜT ÜRÜNLERİ FİYATLARI

ALMANYA YAĞSIZ SÜTTOZU FİYATLARI (Euro/ton)

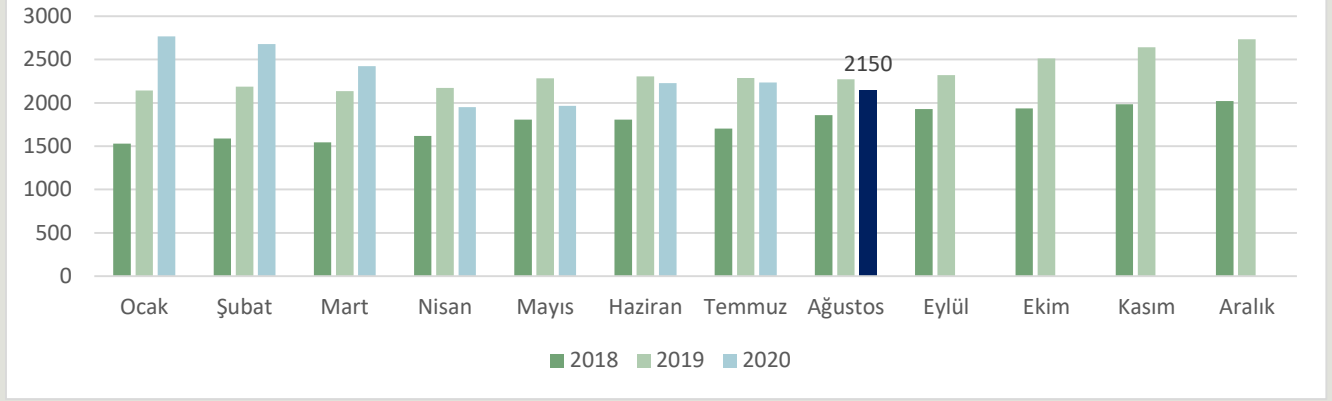


2125 Euro = 2508 USD

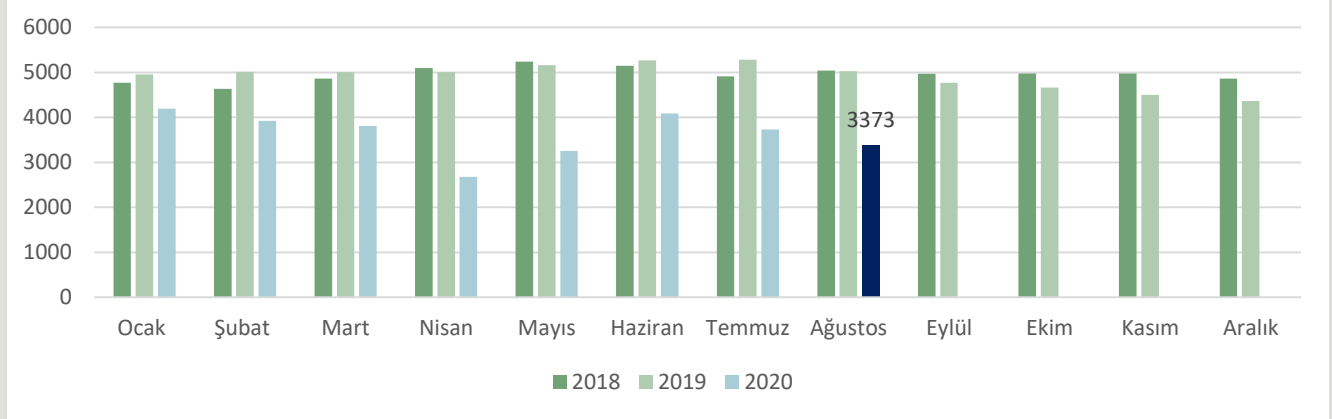
OKYANUSYA YAĞSIZ SÜTTOZU FİYATLARI (Dolar/ton)



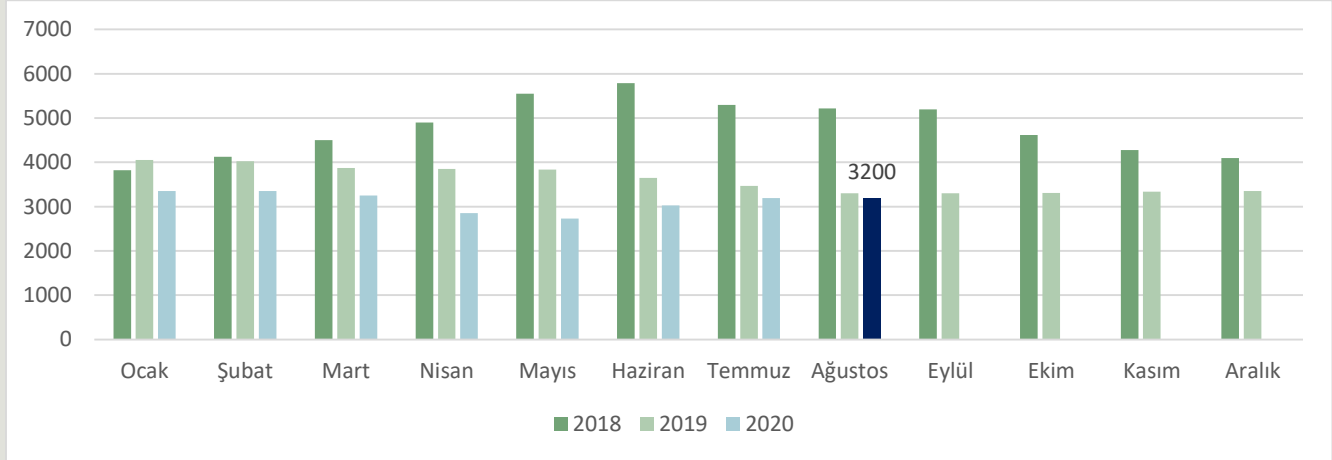
ABD YAĞSIZ SÜTTOZU FİYATLARI (Dolar/Ton)



ABD TEREYAĞI FİYATLARI (Dolar/Ton)

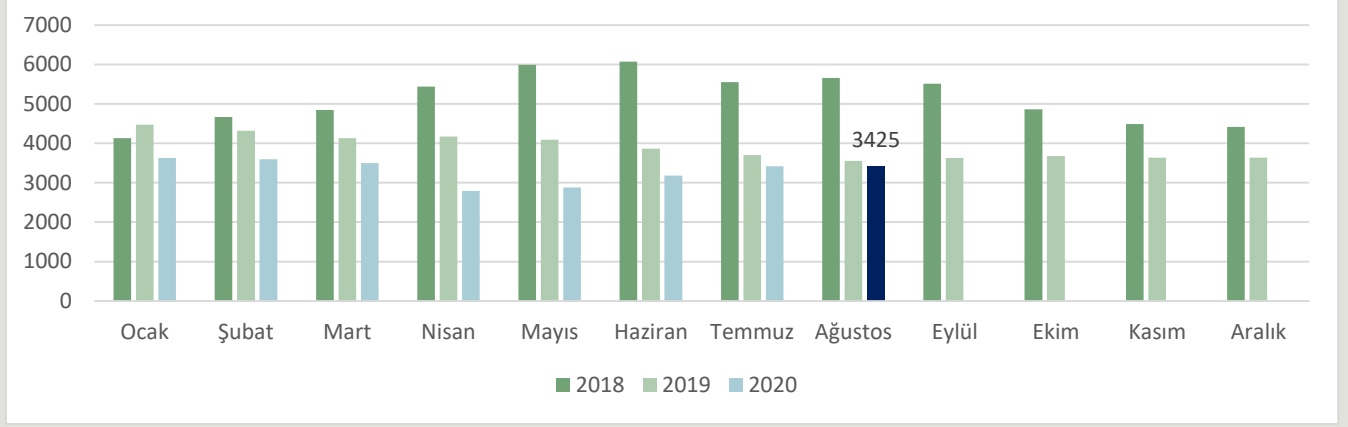


İTALYA TEREYAĞI FİYATLARI (Euro/Ton)



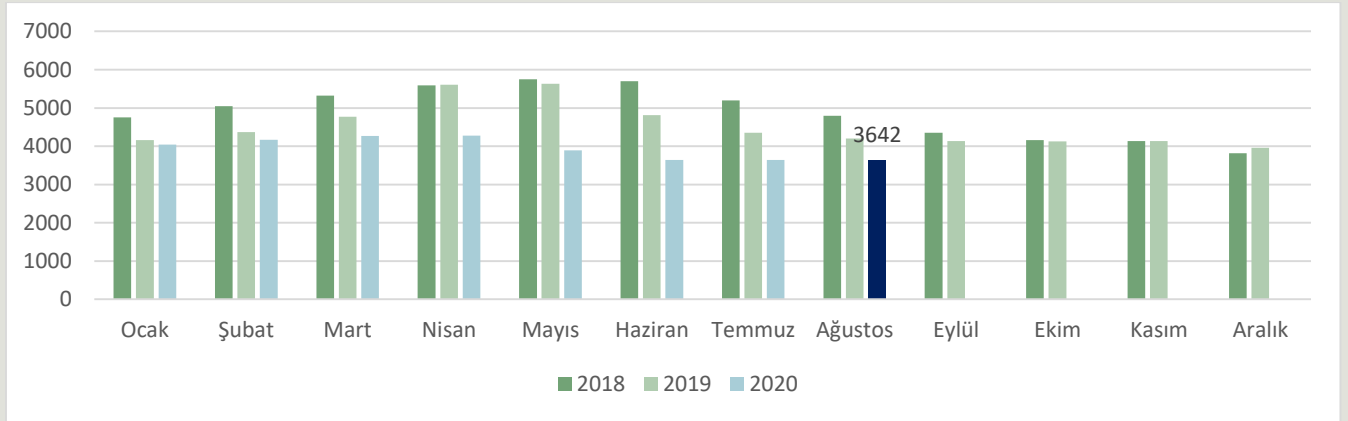
3200 Euro = 3776 USD

ALMANYA TEREYAĞI FİYATLARI (Euro/ton)

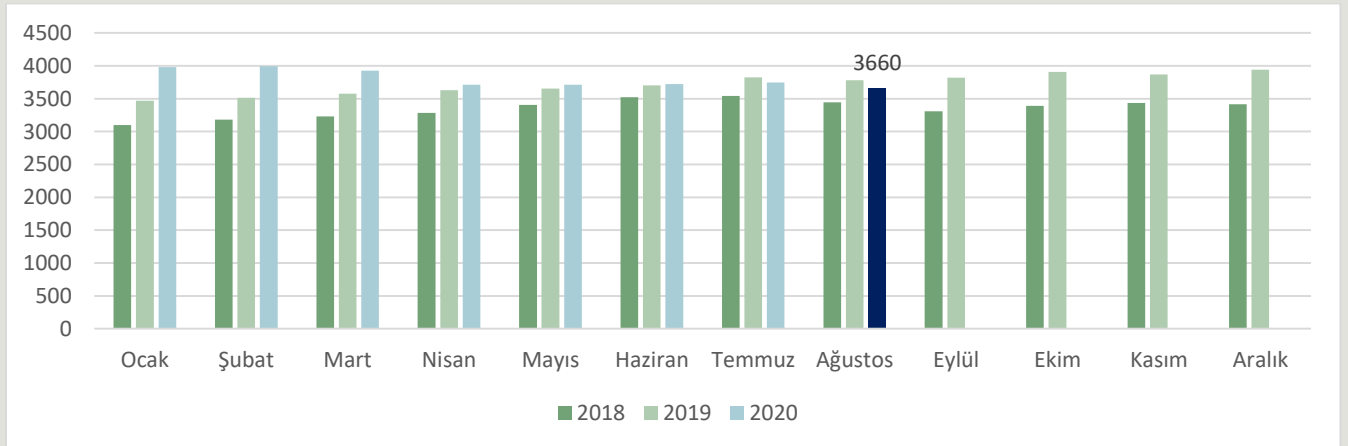


3425 Euro = 4042 USD

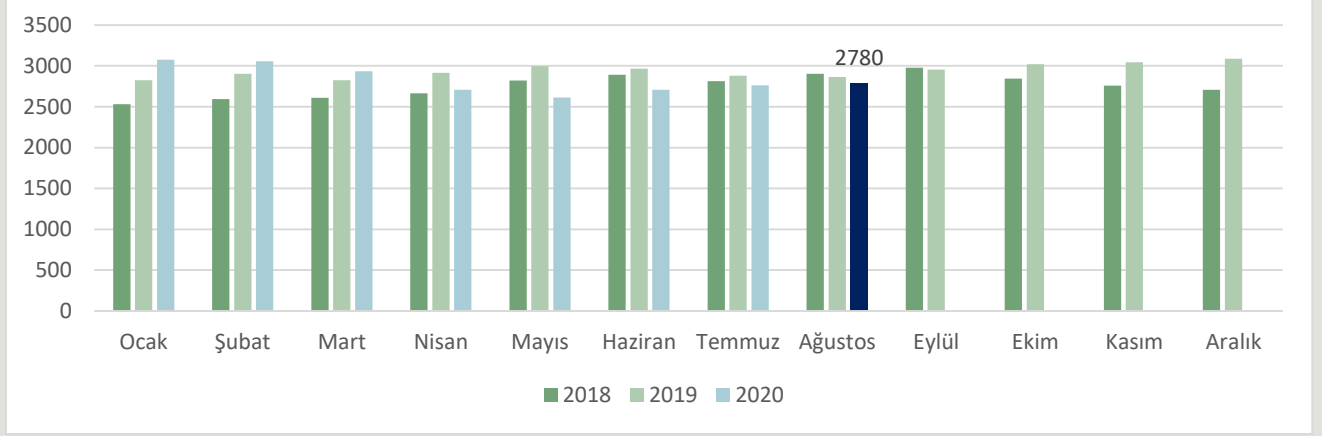
OKYANUSYA TEREYAĞI FİYATLARI (Dolar/ton)



ABD YAĞLI SÜTTOZU FİYATI (Dolar/ton)

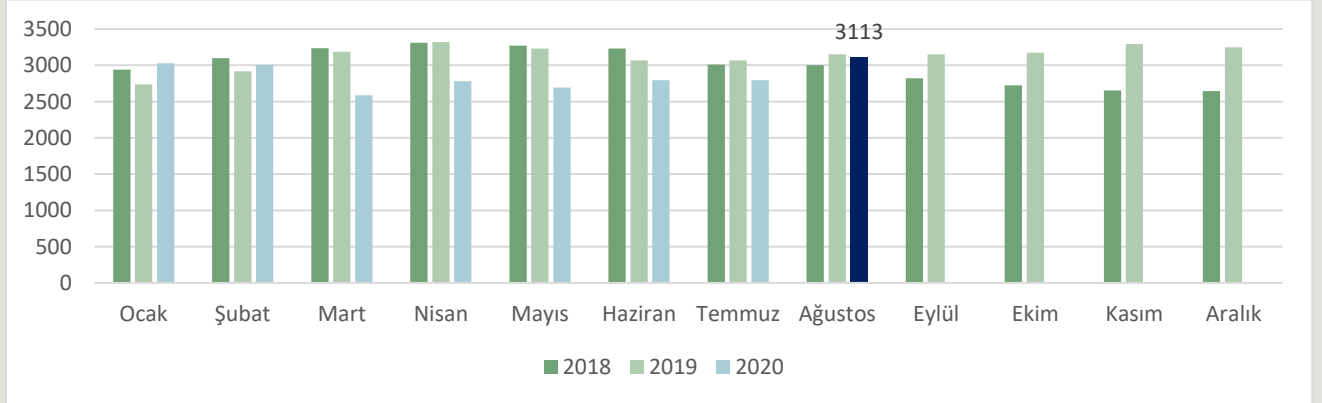


ALMANYA YAĞLI SÜTTOZU FİYATLARI (Euro/ton)



2780 Euro = 3280 USD

OKYANUSYA YAĞLI SÜTTOZU FİYATLARI (Dolar/ton)



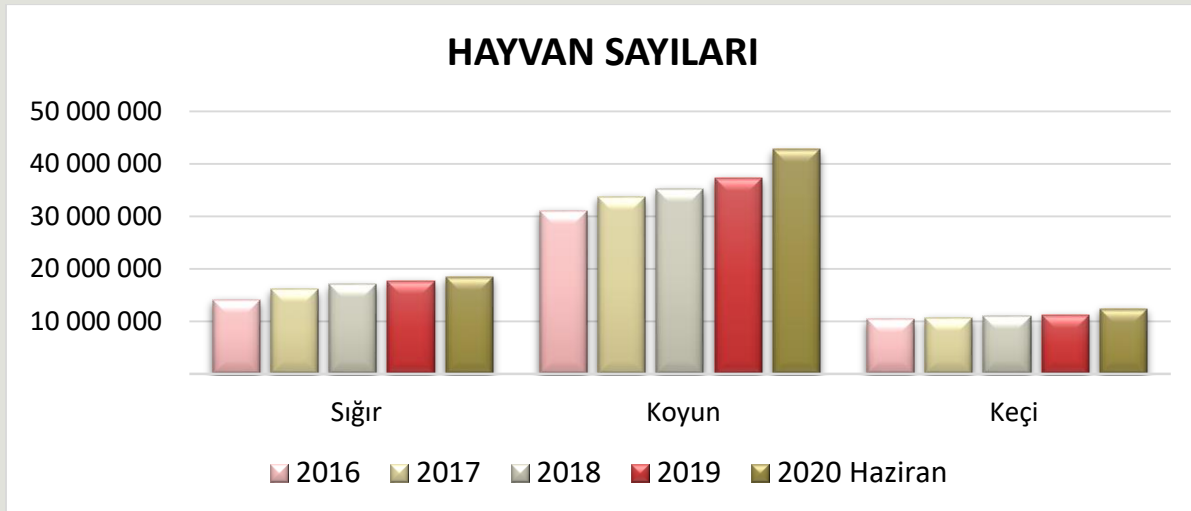
Kaynak: www.clal.it

2. KIRMIZI ET SEKTÖRÜ

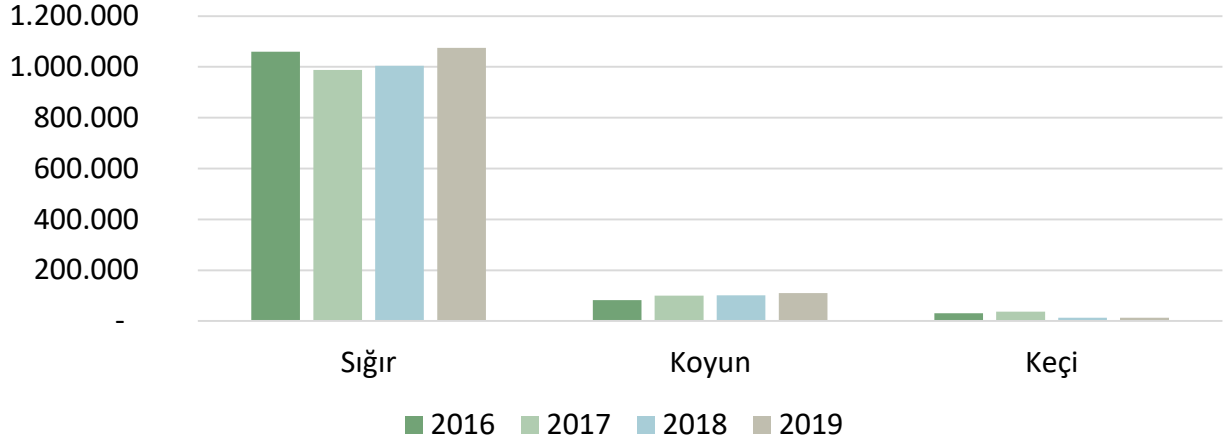
ÜLKEMİZDE HAYVAN VARLIĞI (BAŞ)

	2017	%Değ.	2018	%Değ.	2019	%Değ.	2020 (Haziran)	%Değ.
Büyükbaş	16 105 025	13,2	17 220 903	6,93	17 872 331	3,78	18 614 990	4,15
Sığır	15 943 586	13,2	17 042 506	6,89	17 688 139	3,79	18 426 219	4,17
Kültür	7 804 588	18,5	8 419 204	7,88	8 559 855	1,67	8 924 877	4,26
Kültür Melezi	6 536 073	13,5	7 030 297	7,56	7 554 625	7,46	7 891 244	4,45
Yerli	1 602 925	-7,5	1 593 005	-0,62	1 573 659	-1,21	1 610 098	2,31
Manda	161 439	13,6	178 397	10,50	184 192	3,25	188 771	2,48
Küçükbaş	44 312 308	7,2	46 117 399	4,07	48 481 479	5,13	55 063 391	13,6
Koyun	33 677 636	8,7	35 194 972	4,51	37 276 050	5,91	42 712 580	14,6
Merinos	2 420 228	12,5	2 681 679	10,80	3 076 583	14,72	3 656 214	18,8
Yerli	31 257 408	8,4	32 513 293	4,02	34 199 467	5,19	39 056 366	14,2
Keçi	10 634 672	2,8	10 922 427	2,71	11 205 429	2,59	12 350 811	10,2
Kıl	10 419 027	2,8	10 698 553	2,68	10 964 374	2,48	12 088 340	10,3
Tiftik	215 645	3,8	223 874	3,82	241 055	7,67	262 471	8,9

TÜİK Hayvansal Üretim İstatistiklerini haziran ayı ve yılsonu olmak üzere iki kez açıklamaktadır. 2019 yılı sonunda hayvan varlığımızı gösteren veriler 7 Şubat 2020 tarihinde, 2020 yılı haziran ayına ait veriler ise 7 Ağustos 2020 tarihinde açıklanmıştır. Bu kapsamda, yukarıdaki tablonun en sağ sütununda, 2020 yılı haziran ayındaki hayvan sayıları ile 2019 yılındaki hayvan sayıları değişimi hesaplanmıştır. Son altı ayda ülkemizdeki büyükbaş ve küçükbaş hayvan sayıları değişen oranlarda artış göstermiştir.

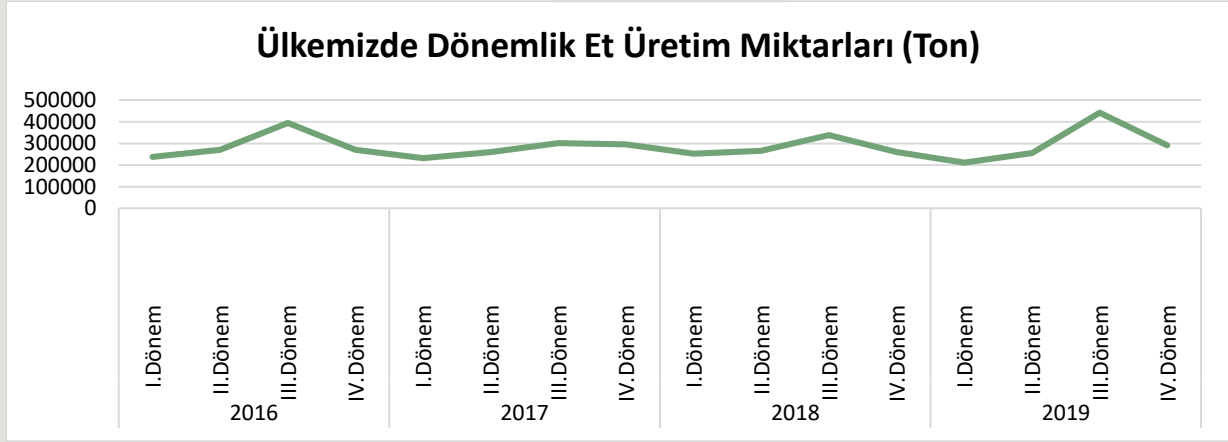


TÜRLERİNE GÖRE ÜRETİLEN ET MİKTARI



ÜLKEMİZDE KIRMIZI ET ÜRETİMİ (TON)

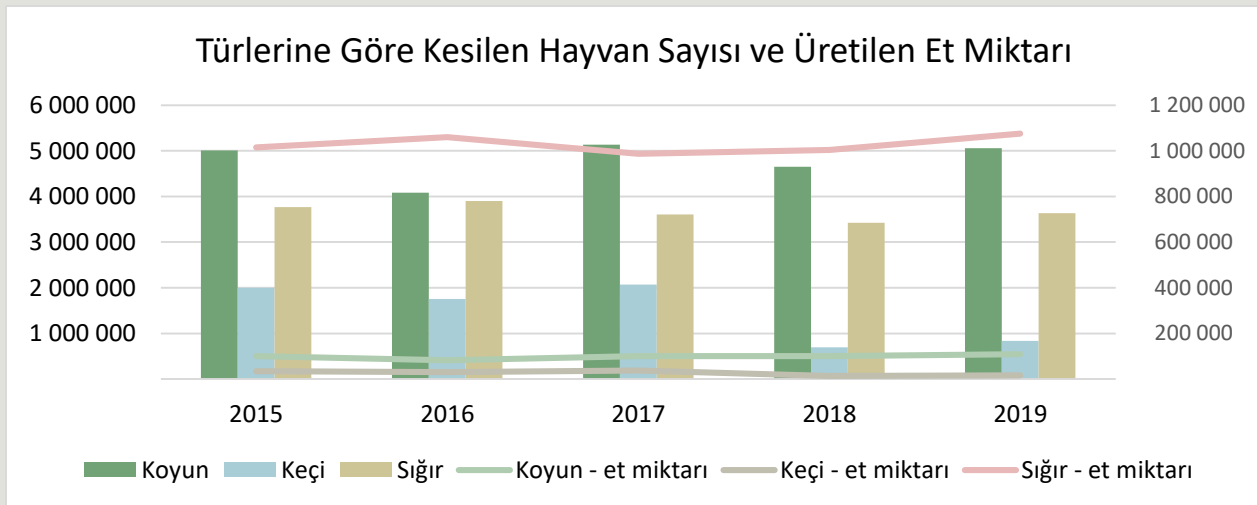
Miktar (Ton)	Yıl	I. Dönem	II. Dönem	III. Dönem	IV. Dönem	Toplam
TOPLAM	2016	237777	269912	394665	270688	1173042
	2017	232404	260683	337988	295329	1126404
	2018	253314	266330	339379	259672	1118695
	2019	211435	255455	443014	291565	1201469
Sığır	2016	207698	242772	359727	248999	1059196
	2017	207779	229227	290395	260080	987481
	2018	221617	235901	306608	239703	1003859
	2019	191287	223693	398024	262476	1075479
Manda	2016	60	198	28	65	351
	2017	237	851	142	109	1339
	2018	133	52	35	182	402
	2019	60	0	13	0	73
Koyun	2016	20747	22745	23519	15474	82485
	2017	18668	22276	33081	26033	100058
	2018	27053	27337	28539	17902	100831
	2019	17932	30600	34726	26123	109382
Keçi	2016	9272	4197	11391	6151	31011
	2017	5719	8329	14370	9107	37525
	2018	4511	3041	4167	1884	13603
	2019	2155	1162	10251	2967	16536



2019 yılının ilk çeyreğinde toplam kırmızı et üretimi 211 bin 435 ton, ikinci çeyreğinde, 255 bin 455 ton ve üçüncü çeyreğinde 443 014 ton ve dördüncü çeyreğinde 291 565 ton olarak tahmin edilmiştir. Toplam kırmızı et üretimi 2019 yılında, bir önceki yıla göre %7,4 artarak 1 201 469 ton olarak tahmin edilmiştir.

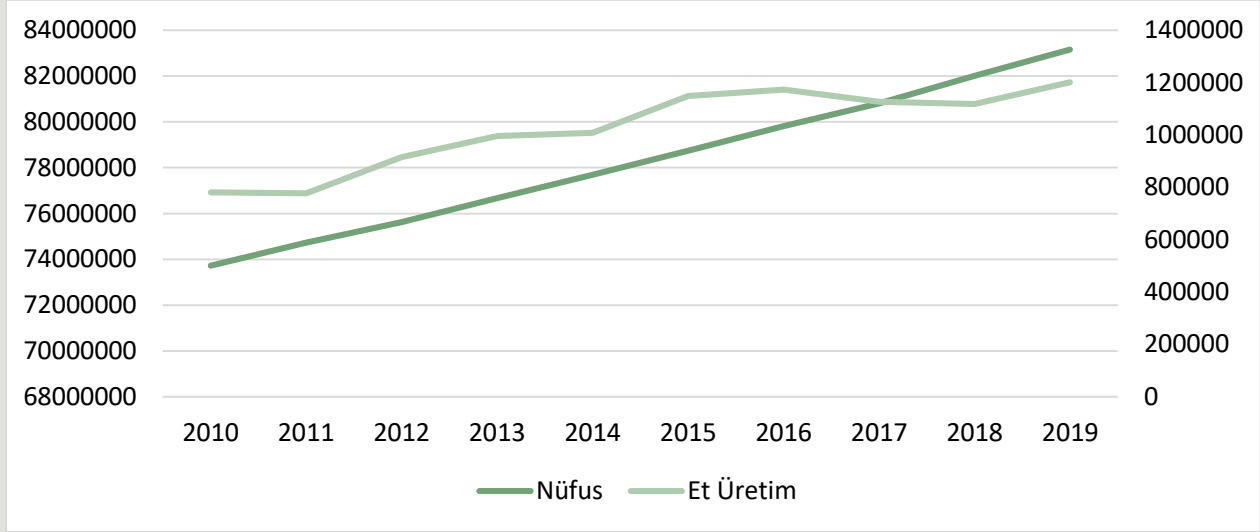
Türler bazında kırmızı et üretimi verilerine göre; 2019 yılının son çeyreğinde sığır eti üretimi 262 bin 476 ton olarak tahmin edilmiş olup, bir önceki yılın aynı çeyreğine göre %9,5 artmış, bir önceki çeyreğe göre ise %34 azalmıştır. Koyun eti üretimi ise 2019 yılının son çeyreğinde 26 bin 123 ton olarak tahmin edilmiş olup, bir önceki yılın aynı çeyreğine göre %46 artmış, bir önceki çeyreğe göre ise %25 azalmıştır.

TÜİK'ten yapılan açıklamaya göre, çeyrek dönemler haline açıklanan kırmızı et üretim istatistikleri, metodoloji değişikliği nedeniyle, yıllık olarak yayınlanacağı ifade edilmiş olup, 2020 yılı verileri 2021 yılı şubat ayında yayınlanacaktır.



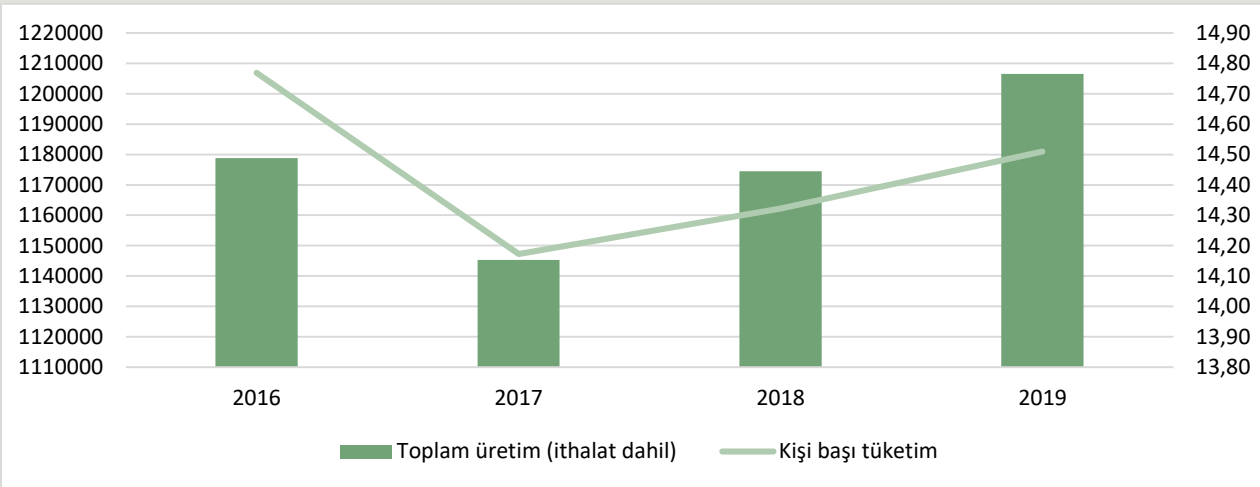
Kaynak: TÜİK

ÜLKEMİZDE NÜFUS VE KIRMIZI ET TÜKETİM MİKTARI GELİŞMELERİ



ÜLKEMİZDE KİŞİ BAŞINA KIRMIZI ET TÜKETİMİ

Yıl	Nüfus	Toplam üretim (ithalat dâhil, ton)	Kişi başı tüketim (kg)
2015	78.741.053	1.166.836	14,82
2016	79.814.871	1.178.762	14,77
2017	80.810.525	1.145.282	14,17
2018	82.003.882	1.174.448	14,32
2019	83.154.997	1.206.518	14,51



Kaynak: TÜİK



KIRMIZI ET DIŞ TİCARETİ

Yıl	HS6	HS6 adı	İhracat Miktar, Kg	İthalat Miktar, Kg	İhracat Dolar	İthalat Dolar	
2018	20120	Siğir eti; diğer kemikli parçalar (taze/soğutulmuş)	33.342	41.801.645	379.525	174.550.858	
	20130	Büyükbaş hayvanlarının etleri; kemiksiz (taze/soğutulmuş)	6.749	12.196.347	69.972	77.908.495	
	20220	Siğir eti; diğer kemikli parçalar (dondurulmuş)	18.763	1.754.500	177.711	7.648.333	
	20230	Siğir eti; kemiksiz (dondurulmuş)	50.021	0	433.635	0	
	20410	Kuzu eti; karkas ve yarım karkas (taze/soğutulmuş)	24.259	0	600.728	0	
	20422	Koyun eti; kemikli (taze/soğutulmuş)	29	0	473	0	
	20430	Kuzuların karkas ve yarı karkasları (dondurulmuş)	1.023	0	10.262	0	
	20442	Koyun eti; kemikli (dondurulmuş)	21.272	0	533.422	0	
	20443	Koyun eti; kemiksiz (dondurulmuş)	1.479	0	20.856	0	
	Yıl toplamı:			156.937	55.752.492	2.226.584	260.107.686
Yıl	HS6	HS6 adı	İhracat Miktar, Kg	İthalat Miktar, Kg	İhracat Dolar	İthalat Dolar	
2019	20120	Siğir eti; diğer kemikli parçalar (taze/soğutulmuş)	28.346	852.370	292.893	3.656.608	
	20130	Büyükbaş hayvanlarının etleri; kemiksiz (taze/soğutulmuş)	32.669	3.418.410	339.663	18.560.995	
	20210	Büyükbaş hayvanlarının etleri; karkas, yarım karkas (dondurulmuş)	20.702	0	103.725	0	
	20220	Siğir eti; diğer kemikli parçalar (dondurulmuş)	38.008	5.324	304.657	33.690	
	20230	Siğir eti; kemiksiz (dondurulmuş)	49.281	769.897	504.370	4.382.582	
	20410	Kuzu eti; karkas ve yarım karkas (taze/soğutulmuş)	37.270	0	602.820	0	
	20421	Koyun eti; karkas ve yarı karkasları (taze/soğutulmuş)	835	835	8.751	9.904	
	20422	Koyun eti; kemikli (taze/soğutulmuş)	3.370	1.577	44.210	21.206	
	20423	Koyun eti; kemiksiz (taze/soğutulmuş)	1.741	550	27.114	10.421	
	20430	Kuzuların karkas ve yarı karkasları (dondurulmuş)	2.385	0	36.138	0	
	20442	Koyun eti; kemikli (dondurulmuş)	13.254	0	238.695	0	
	20443	Koyun eti; kemiksiz (dondurulmuş)	13.631	0	46.711	0	
	Yıl toplamı:			241.492	5.048.963	2.549.747	26.675.406
	Yıl	HS6	HS6 adı	İhracat Miktar, Kg	İthalat Miktar, Kg	İhracat Dolar	İthalat Dolar
2020 (6 Ay)	20110	Büyükbaş hayvanlarının etleri; karkas, yarım karkas (taze/soğutulmuş)	141.678	47.976	607.578	207.553	
	20120	Siğir eti; diğer kemikli parçalar (taze/soğutulmuş)	6.465	0	66.299	0	
	20130	Büyükbaş hayvanlarının etleri; kemiksiz (taze/soğutulmuş)	4.797	1.221.565	64.039	6.903.281	
	20220	Siğir eti; diğer kemikli parçalar (dondurulmuş)	2.658	0	14.885	0	
	20230	Siğir eti; kemiksiz (dondurulmuş)	10.566	0	116.932	0	
	20410	Kuzu eti; karkas ve yarım karkas (taze/soğutulmuş)	6.699	0	108.683	0	
	20423	Koyun eti; kemiksiz (taze/soğutulmuş)	242	0	4.252	0	
	20430	Kuzuların karkas ve yarı karkasları (dondurulmuş)	1.277	0	16.595	0	
	20442	Koyun eti; kemikli (dondurulmuş)	1.372	0	10.072	0	
	20443	Koyun eti; kemiksiz (dondurulmuş)	3.088	0	3.973	0	
Yıl toplamı:			178.842	1.269.541	1.013.308	7.110.834	

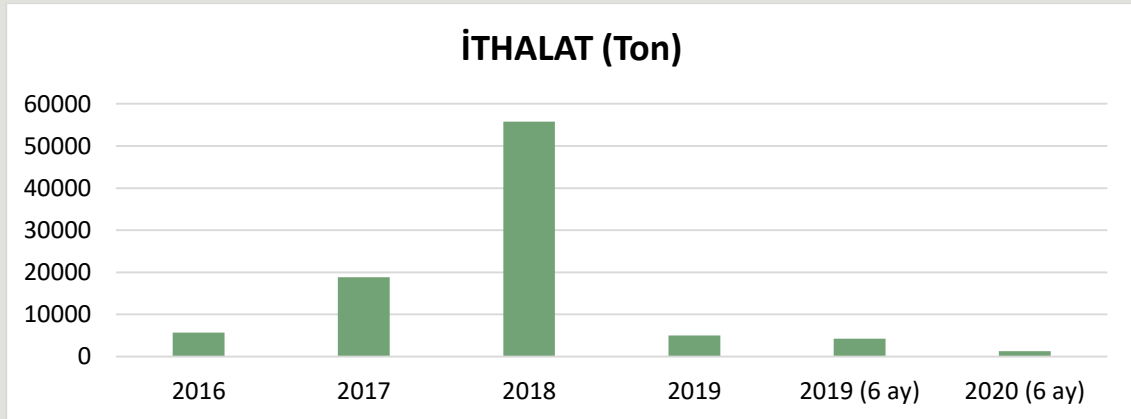


ET ÜRÜNLERİ DİŞ TİCARETİ

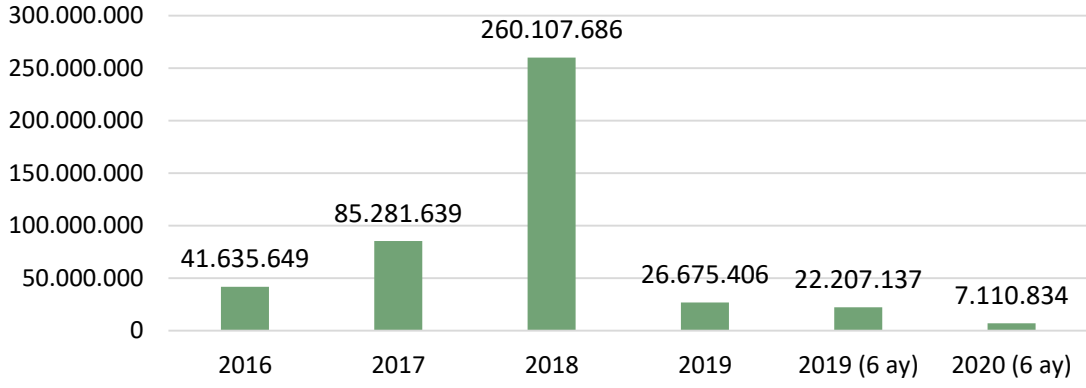
Yıl	HS6	HS6 adı	İhracat Miktar, Kg	İthalat Miktar, Kg	İhracat Dolar	İthalat Dolar
2018	160100	Etten, sakatattan/kandan yapılmış sosisler vb. ürünler	14.617.004	77.188	19.303.815	192.325
	160210	Hazırlanmış/konserve edilmiş et, sakatat/kan; homojenize	19.138	0	60.675	0
	160220	Hayvanların karaciğerlerinden konserveler	789	0	2.187	0
	160250	Sığır cinsi hayvanlardan hazırlanmış madde ve konserveler	1.439.139	2.052	9.120.394	18.166
	160290	Diğer hayvanlardan hazırlanmış madde ve konserveler	91.325	0	147.034	0
		Yıl toplamı:		16.167.395	79.240	28.634.105
2019	160100	Etten, sakatattan/kandan yapılmış sosisler vb. ürünler	16.921.284	39.547	21.948.660	81.724
	160210	Hazırlanmış/konserve edilmiş et, sakatat/kan; homojenize	5.303	0	43.764	0
	160220	Hayvanların karaciğerlerinden konserveler	505	1.251	1.065	3.164
	160250	Sığır cinsi hayvanlardan hazırlanmış madde ve konserveler	3.011.594	2	10.225.126	181
	160290	Diğer hayvanlardan hazırlanmış madde ve konserveler	326.917	0	813.751	0
		Yıl toplamı:		20.265.603	40.800	33.032.366
2020 (6 Ay)	160100	Etten, sakatattan/kandan yapılmış sosisler vb. ürünler	9.018.303	45.691	11.365.008	75.467
	160210	Hazırlanmış/konserve edilmiş et, sakatat/kan; homojenize	224	0	1.109	0
	160250	Sığır cinsi hayvanlardan hazırlanmış madde ve konserveler	679.334	0	2.270.013	0
	160290	Diğer hayvanlardan hazırlanmış madde ve konserveler	56.700	0	125.510	0
		Yıl toplamı:		9.754.561	45.691	13.761.640

2020 yılı verileri geçicidir.

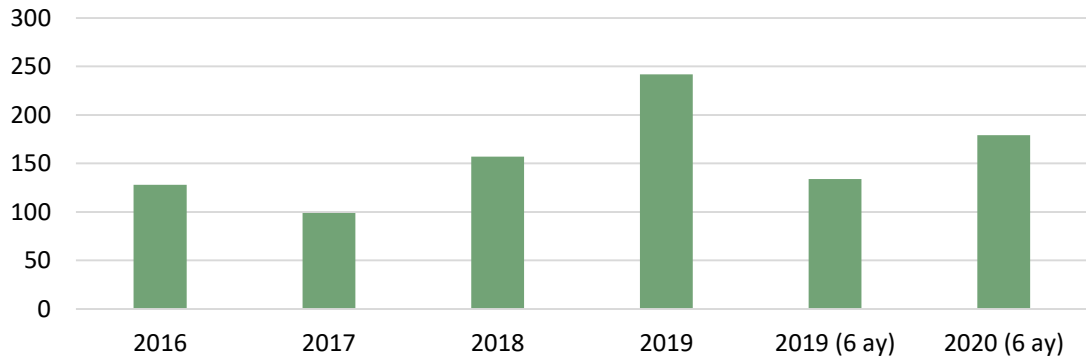
KIRMIZI ET DİŞ TİCARETİ



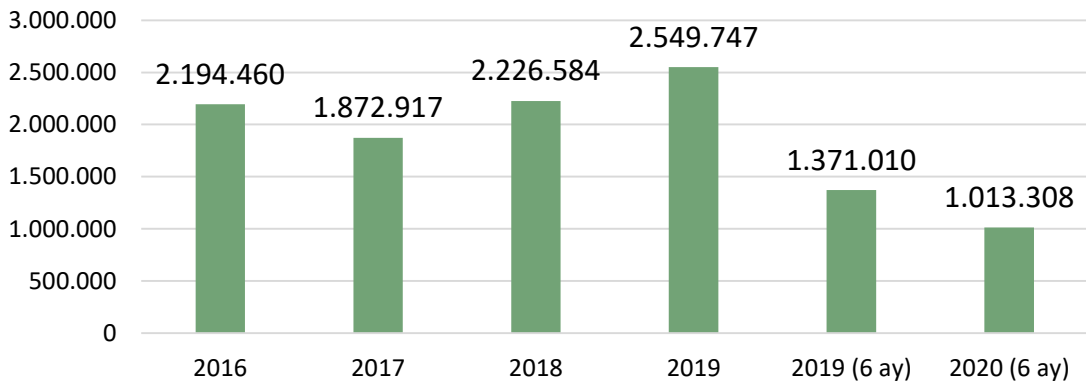
İthalat (Dolar)



İHRACAT (Ton)

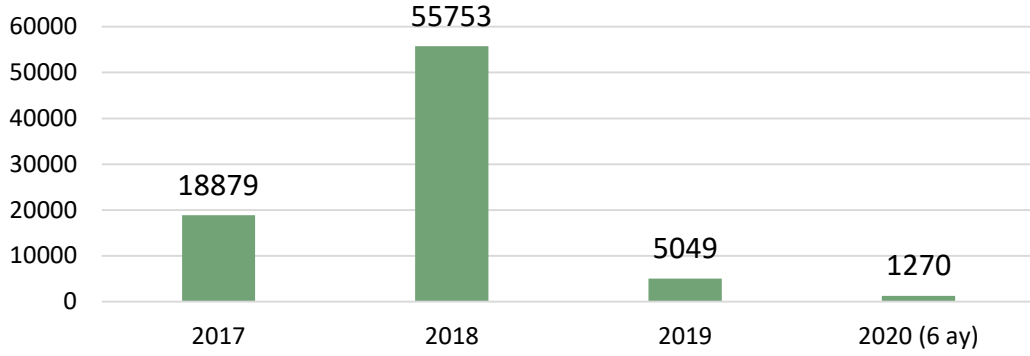


İhracat (Dolar)





2018 - 2019 - 2020 KIRMIZI ET İTHALATI (Ton)

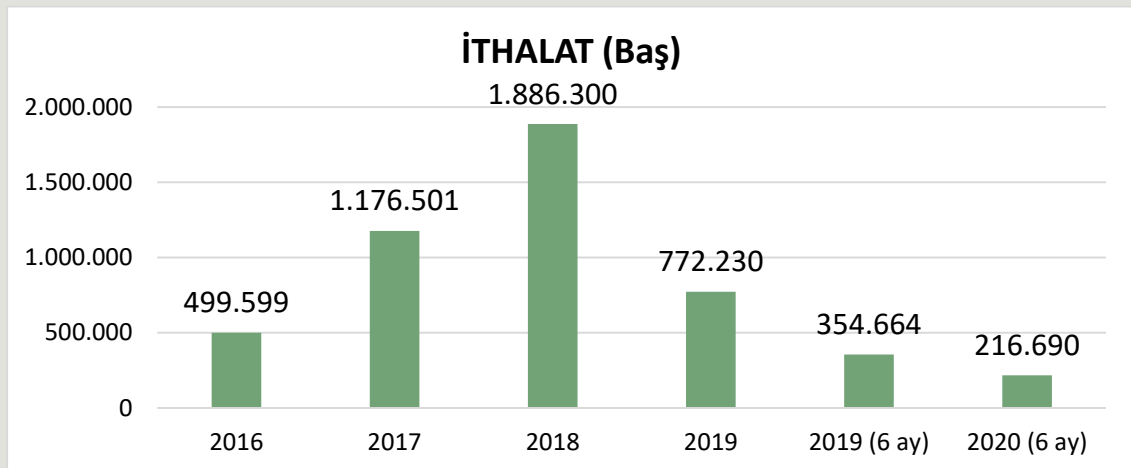


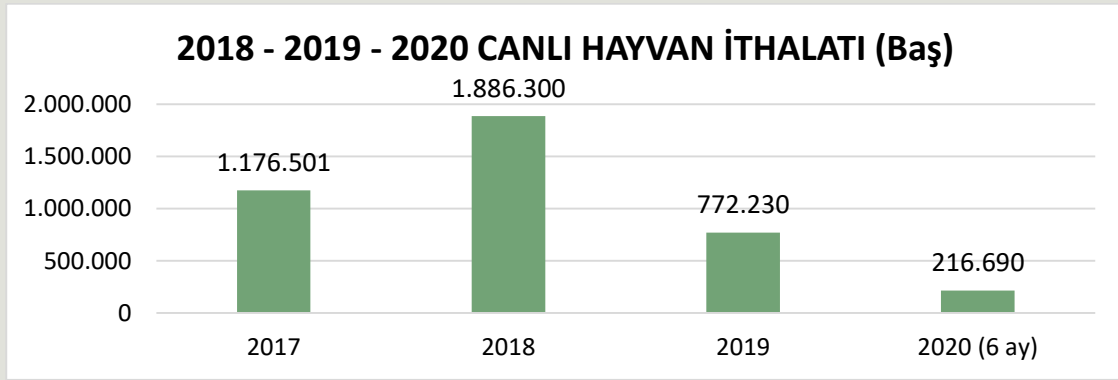
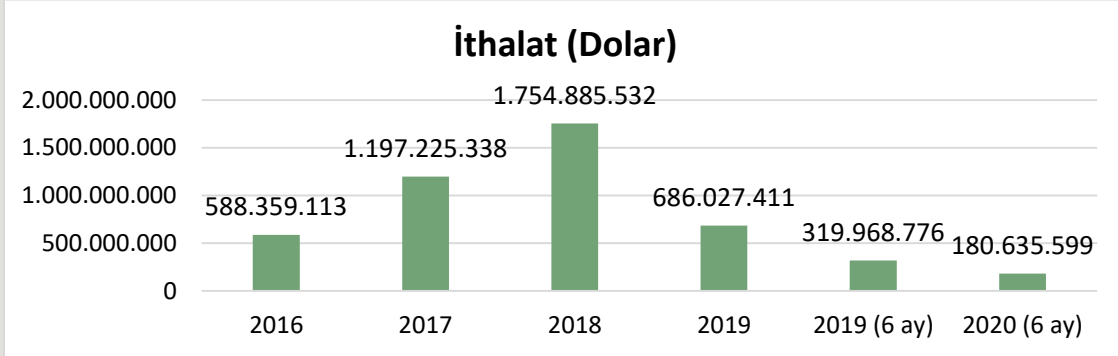
Kaynak: TÜİK

CANLI HAYVAN DIŞ TİCARETİ

	HS8	HS8 adı	İhracat (Baş)	İhracat (Dolar)	İthalat (Baş)	İthalat (Dolar)	
2018	1022110	Düveler (doğurmamış dişi sığırlar); damızlık			42.730	119.989.661	
	1022190	Diğer sığırlar (düve veya inek hariç); damızlık			73.351	105.934.295	
	1022905	Canlı sığırlar; Bibos veya Poepagus alt cinsine ait; damızlık olanlar HARIÇ			2	1.078	
	1022910	Sığırlar; damızlık olmayan, ağırlık <= 80kg			1	200	
	1022929	Sığırlar; damızlık veya kasaplık olmayan, 80 kg < ağırlık <= 160 kg			191	88.498	
	1022949	Sığırlar; damızlık veya kasaplık olmayan, 160 kg < ağırlık <= 300 kg			1.165.951	1.181.649.276	
	1022951	Düveler (doğurmamış dişi sığırlar); kasaplık, ağırlık > 400 kg			1.913	3.456.157	
	1022951	Düveler (doğurmamış dişi sığırlar); kasaplık, 300kg < ağırlık <= 400 kg			7	25.754	
	1022991	Erkek danalar; kasaplık, ağırlık > 300 kg	350	477.804	130.984	227.979.067	
	1022999	Diğer sığırlar; damızlık veya kasaplık olmayan, ağırlık > 300 kg			45.575	52.965.495	
	1023100	Bufalo; damızlık			88	257.529	
		1041010	Koç ve koyun; damızlık			185.610	28.504.822
		1041030	Kuzu (1 yaşında/daha küçük); damızlık olmayan			239.897	34.033.700
	1041080	Koyun; damızlık olmayan	16.130	2.682.521			
	1042010	Teke ve keçi; damızlık	69	8.021			
	1042090	Keçi; diğer (damızlık olmayan)	108	11.207			
	Yıl toplamı:		16.657	3.179.553	1.886.300	1.754.885.532	
Yıl			İhracat (Baş)	İhracat (Dolar)	İthalat (Baş)	İthalat (Dolar)	
2019	1022110	Düveler (doğurmamış dişi sığırlar); damızlık	325	446.641	4.885	12.245.676	
	1022190	Diğer sığırlar (düve veya inek dışındaki); damızlık	0	0	12.709	18.139.258	
	1022929	Sığırlar; damızlık veya kasaplık olmayan, 80 kg < ağırlık <= 160 kg	0	0	1.496	864.765	

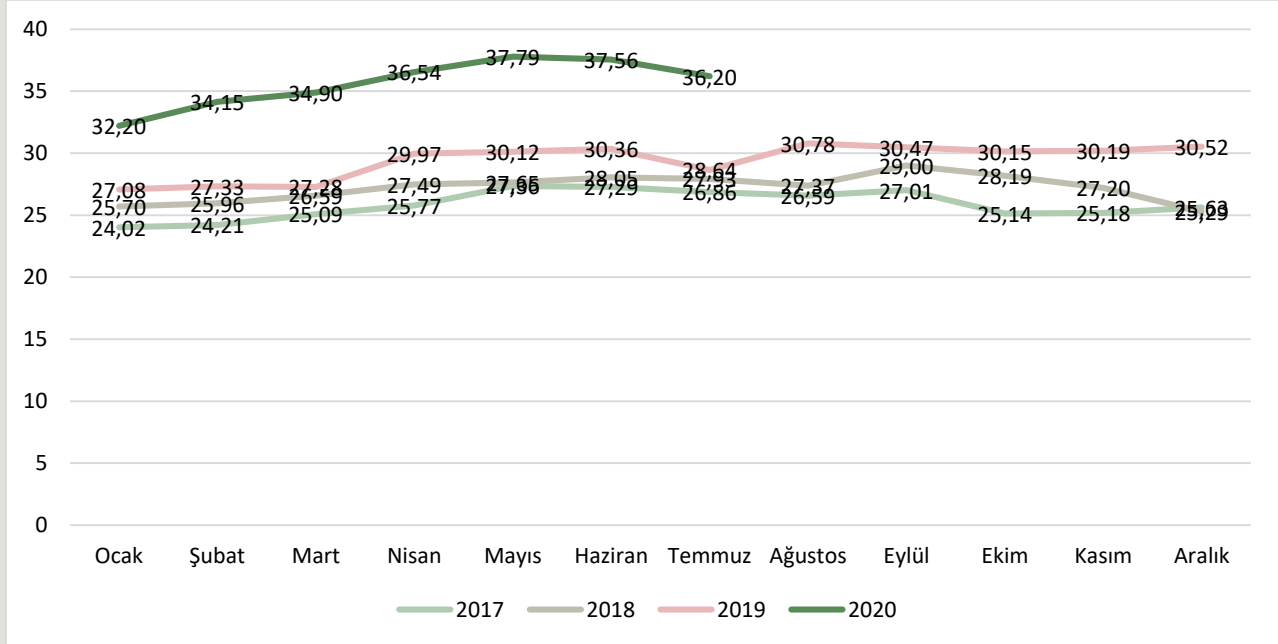
	1022941	Sığırlar; kasaplık, 160 kg < ağırlık <= 300 kg	401	293.503	0	0
	1022949	Sığırlar; damızlık veya kasaplık olmayan, 160 kg < ağırlık <= 300 kg	0	0	601.443	555.690.922
	1022959	Düveler (doğurmamış dişi sığırlar); damızlık veya kasaplık olmayan, ağırlık > 300 kg	75	78.735	1.739	1.816.534
	1022991	Erkek danalar; kasaplık, ağırlık > 400 kg	1.215	2.714.945	6.863	12.719.999
	1022999	Diğer sığırlar; damızlık veya kasaplık olmayan, ağırlık > 300 kg	0	0	59.941	70.864.064
	1041010	Koç ve koyun; damızlık	2.691	464.484	82.213	13.524.570
	1041030	Kuzu (1 yaşında/daha küçük); damızlık olmayan	30.065	3.813.328	0	0
	1041080	Koyun; damızlık olmayan	133.089	24.322.774	0	0
	1042010	Teke ve keçi; damızlık	1.037	331.900	941	161.623
	1042090	Oğlak; damızlık olmayan	205	16.400	0	0
	Yıl toplamı:		169.103	32.482.710	772.230	686.027.411
Yıl			İhracat (Baş)	İhracat (Dolar)	İthalat (Baş)	İthalat (Dolar)
2020 (6 ay)	1022110	Düveler (doğurmamış dişi sığırlar); damızlık	143	278.632	3.056	7.038.813
	1022130	İnekler; damızlık	1.000	3.200.000		0
	1022190	Diğer sığırlar (düve veya inek hariç); damızlık	0	0	2.657	3.749.737
	1022929	Sığırlar; damızlık veya kasaplık olmayan, 80 kg <ağırlık <= 160 kg	0	0	240	96.320
	1022949	Sığırlar; damızlık veya kasaplık olmayan, 160 kg <ağırlık <= 300 kg	0	0	138.760	126.412.306
	1022959	Düveler (doğurmamış dişi sığırlar); damızlık veya kasaplık olmayan, ağırlık > 300 kg	0	0	442	435.508
	1022999	Diğer sığırlar; damızlık veya kasaplık olmayan, ağırlık > 300 kg	0	0	29.410	35.300.511
	1041010	Koç ve koyun; damızlık	763	373.925	41.803	7.567.146
	1041030	Kuzu (1 yaşında/daha küçük); damızlık olmayan	3.650	408.102	0	0
	1041080	Koyun; damızlık olmayan	26.961	4.301.662	0	0
	1042010	Teke ve keçi; damızlık	32	7.236	322	35.258
	Yıl toplamı:		32.549	8.569.557	216.690	180.635.599





Kaynak: TÜİK

ÜLKEMİZDE DANA KARKAS FİYATLARI



Kaynak: Ankara Ticaret Borsası Fiyat Tescil Bülteni



ÜLKEMİZDE 2019 VE 2020 YILLARI AYLIK DANA KARKAS FİYATLARI

DANA KARKAS FİYATLARI (TL/kg)				
	Ulusal Kırmızı Et Konseyi	% Değişim	Ankara Ticaret Borsası	% Değişim
Tem.19	30,48	-1,7	28,64	-5,7
Ağu.19	31,25	2,5	30,78	7,5
Eyl.19	30,99	-0,8	30,47	-1,0
Eki.19	30,30	-2,2	30,15	-1,1
Kas.19	30,68	1,3	30,19	0,1
Ara.19	31,41	2,4	30,52	1,1
Oca.20	32,82	4,5	32,20	5,5
Şub.20	34,78	6,0	34,15	6,1
Mar.20	36,21	4,1	34,90	2,2
Nis.20	36,40	0,5	36,54	4,7
May.20	37,67	3,5	37,79	3,4
Haz.20	37,36	-0,8	37,56	-0,6
Tem.20	36,44	-2,5	36,20	-3,6

ÜLKEMİZDE ET VE ET ÜRÜNLERİ FİYATLARI (TÜFE)

Yıl	Madde adı	Ocak	Şubat	Mart	Nisan	Mayıs	Haziran	Temmuz	Ağustos	Eylül	Ekim	Kasım	Aralık	Yıllık Ort.
2019	Dana Eti	40,57	40,48	41,49	45,32	47,81	48,24	48,35	47,88	47,83	47,03	46,41	46,25	45,64
2019	Koyun Eti	49,01	49,86	50,56	51,37	51,93	51,75	51,90	52,18	52,63	52,76	52,58	52,92	51,62
2019	Sakatat	35,89	36,18	36,89	38,70	39,86	39,19	38,47	38,35	38,75	39,08	40,12	40,83	38,53
2019	Sucuk	60,79	60,25	60,51	60,93	62,79	64,33	64,52	64,17	64,03	64,03	63,73	63,28	62,78
2019	Sosis	35,85	36,03	35,34	36,43	37,93	38,67	39,13	39,41	39,38	39,35	39,42	39,41	38,03
2019	Salam	32,02	32,34	32,31	32,72	34,25	34,88	35,14	35,34	35,49	35,37	35,10	34,77	34,14
2020	Dana Eti	46,70	47,88	50,23	52,91	53,66	53,18	53,20						
2020	Koyun Eti	54,06	56,71	59,75	61,32	61,74	61,44	61,21						
2020	Sakatat	41,82	43,62	45,22	46,70	46,81	46,38	47,32						
2020	Sucuk	65,29	66,83	67,42	68,84	69,29	69,99	70,54						
2020	Sosis	40,07	40,01	39,95	40,58	41,17	41,15	41,36						
2020	Salam	35,17	35,48	35,32	35,58	35,91	36,12	36,07						

Kaynak: TÜİK



ÜLKEMİZDE ET VE ET ÜRÜNLERİ FİYATLARI (TÜFE) YILLIK ORTALAMA DEĞİŞİM ORANLARI

TL/KG	2020 Temmuz	2019 Temmuz ayına göre değişim (%)	Bir önceki aya göre değişim (%)
Dana Eti (Kuşbaşı)	53,20	10,03	0,02
Koyun Eti (Kemikli kol)	61,21	17,95	-0,38
Sakatat (Karaciğer)	47,32	23,00	2,03
Sucuk	70,54	9,33	0,77
Sosis	41,36	5,69	0,50
Salam	36,07	2,65	-0,12

Tüketici fiyatları indeksinde kapsanan maddelerin fiyatları, tüm vergileri içeren depozito hariç perakende fiyatlardır.

ÜLKEMİZDE PERAKENDE ET VE ET ÜRÜNLERİ FİYATLARI

13.08.2020		
ÜRÜN ADI	MİGROS	CARREFOUR
Kıyma	43.90*	53.90/43.90**
Kuşbaşı	52,95	47,90
Biftek	65,95	59,90
D. Sote	76,95	59,90
Pirzola	102,95	75,90
Bonfile	116,95	-
Kontrfile	88,95	74,90
K. Kol	55.95 (Kli)	74,90
K. But	66.95 (Kli)	79,90
K. Pirzola	124,95	-

*Yemeklik et, **%7 - 14 / %14 - 20 yağlı, Kli = kemikli



DÜNYA KIRMIZI ET ÜRETİM RAKAMLARI

DÜNYA SIĞIR ETİ VE BUFALO ETİ ÜRETİMİ (BİN TON KARKAS AĞIRLIK EŞDEĞERİ)

	2009	2014	2015	2016	2017	2018	2019
Dünya Üretimi (FAO) (OECD)	65097	66222	66488	67684	68530	69487	70481
GIRA Et Gelişimleri Kitabı Verileri	62891	65759	65884	65761	67117	69198	70038

Kaynak: IMS-GIRA Et Kitabı, 2020

BAZI BÖLGELERDE SIĞIR ETİ ÜRETİMLERİ (BİN TON KARKAS AĞIRLIK EŞDEĞERİ)

	2009	2014	2015	2016	2017	2018	2019
AB	7933	7436	7657	7882	7881	8005	7911
Kuzey Amerika	14791	13974	13688	14500	15040	15469	15632
Güney Amerika	15452	15894	15346	14691	15392	16478	16650
Asya	12100	13682	14049	13867	14046	14087	14338
Avustralya	2106	2595	2546	2125	2148	2308	2388
Yeni Zelanda	622	657	691	647	655	672	701

Kaynak: IMS-GIRA Et Kitabı, 2020

DÜNYA KOYUN ETİ ÜRETİMİ (BİN TON KARKAS AĞIRLIK EŞDEĞERİ)

	2009	2014	2015	2016	2017	2018	2019
Dünya Üretimi (FAO)	13201	14085	14564	14698	14941	15094	15048
GIRA Et Gelişimleri Kitabı Verileri	13327	14592	14930	15229	15649	15783	15931

Kaynak: IMS-GIRA Et Kitabı, 2020

BAZI BÖLGELERDE KOYUN ETİ ÜRETİMLERİ (BİN TON KARKAS AĞIRLIK EŞDEĞERİ)

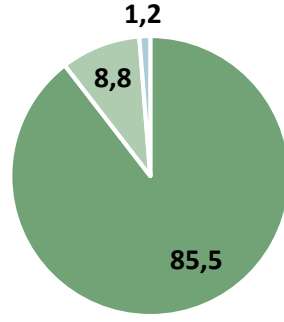
	2009	2014	2015	2016	2017	2018	2019
AB	987	907	917	918	927	929	933
Kuzey Amerika	190	186	184	184	183	188	187
Güney Amerika	321	290	280	274	274	247	251
Asya	6231	6867	7210	7558	7773	7902	8073
Avustralya	650	754	742	716	728	762	710
Yeni Zelanda	476	487	500	452	475	468	446

Kaynak: IMS-GIRA Et Kitabı, 2020



DÜNYADA, AB'DE VE ÜLKEMİZDE KIRMIZI ET ÜRETİM MİKTARI

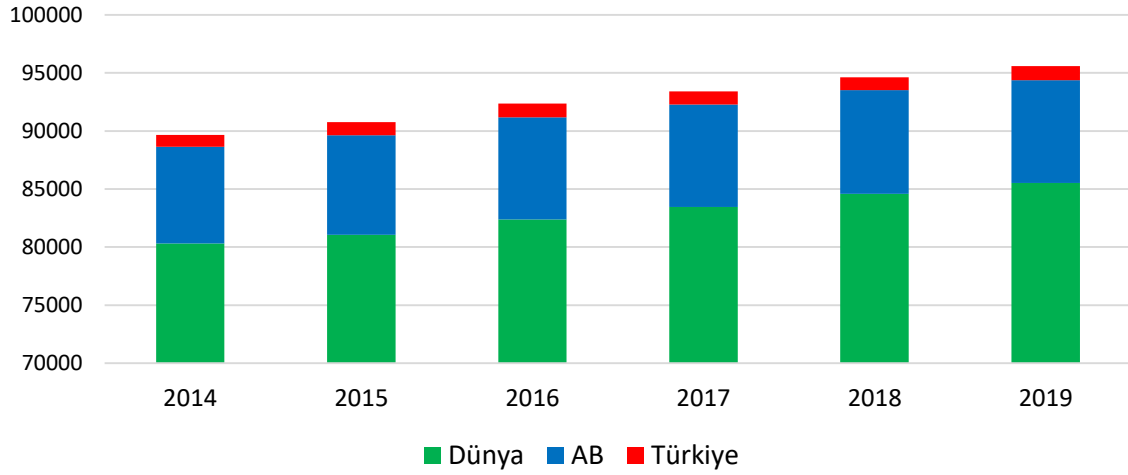
Kırmızı Et Üretim Miktarları (Milyon ton)



■ Dünya ■ AB ■ Türkiye

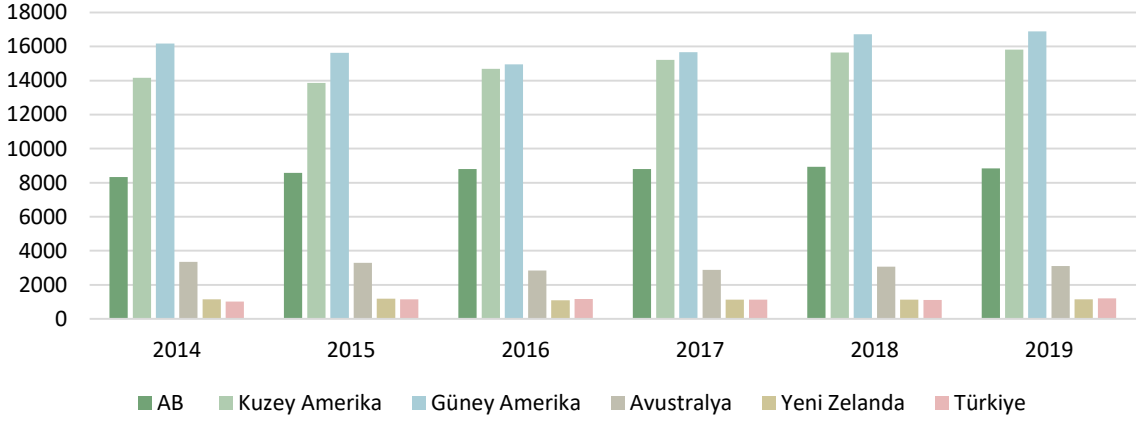
Kaynak: IMS-GIRA Et Kitabı, 2020

Kırmızı Et Üretim Miktarları (Bin Ton)



■ Dünya ■ AB ■ Türkiye

Bazı Ülkelerin Yıllık Kırmızı Et Üretim Miktarları (Bin Ton)

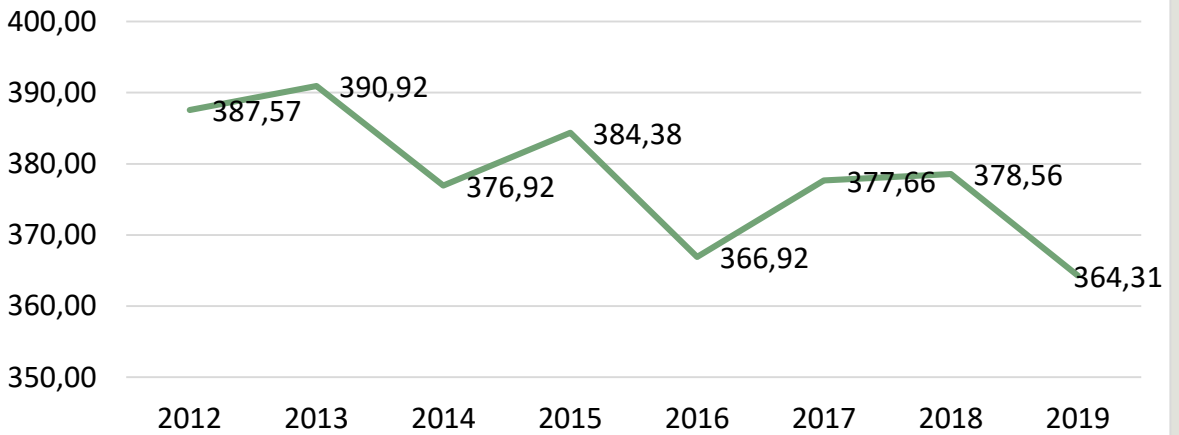


Kaynak: IMS-GIRA Et Kitabı, 2020

FAO verilerine göre 2019 yılında dünyadaki toplam kırmızı et üretimi 85,5 milyon tondur. Toplam kırmızı et üretimi yine aynı yıl AB'de 8,8 milyon ton ve ülkemizde ise 1,2 milyon ton olarak gerçekleşmiştir. Bu veriler değerlendirildiğinde, dünyadaki toplam -domuz hariç- kırmızı et üretiminin %1,4'ü Türkiye'de gerçekleşmektedir. AB'deki üretim ile kıyaslandığında ise bizim üretimimiz, onların üretiminin %13,6'sı seviyesindedir.

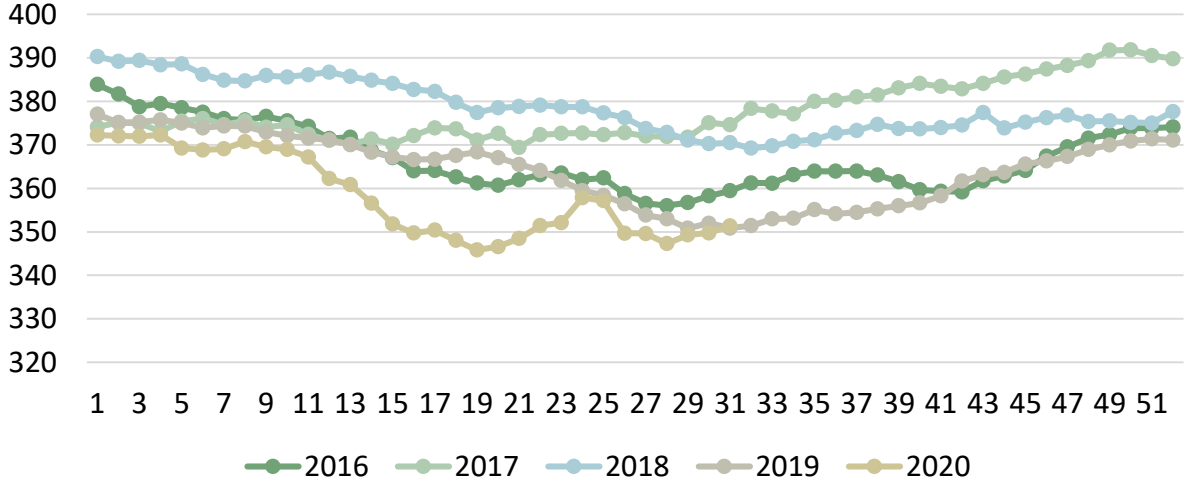
AVRUPA BİRLİĞİ VERİLERİ

AB Haftalık Ortalama Karkas Fiyatları (€/100kg)

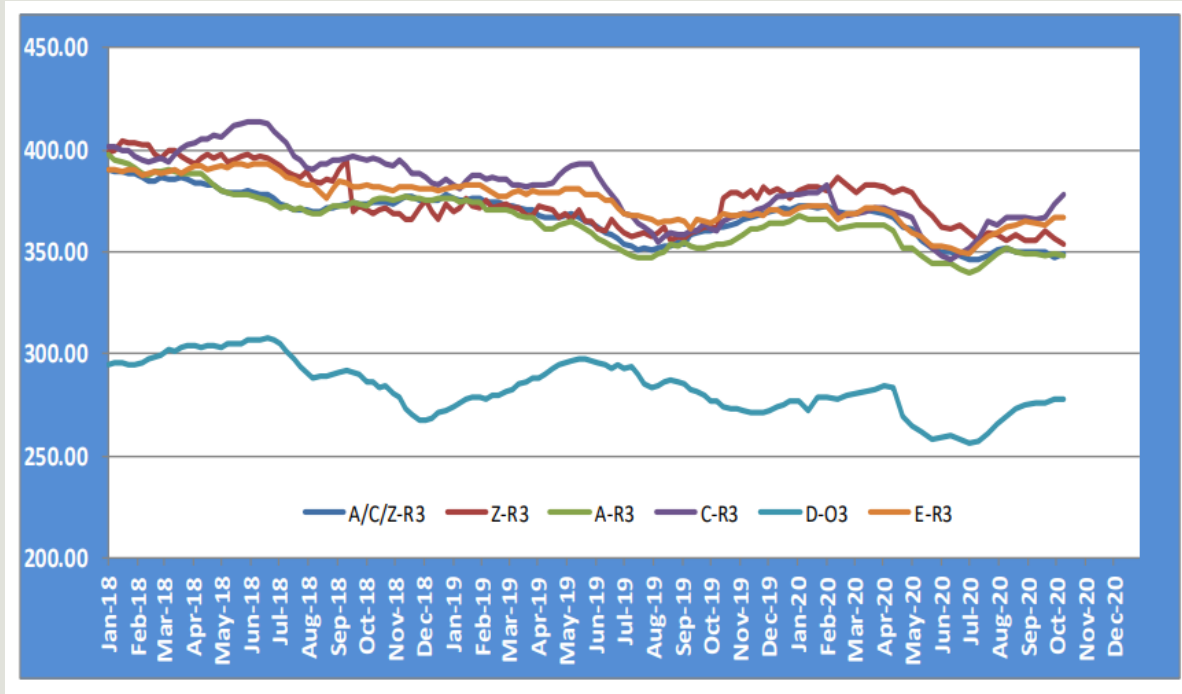




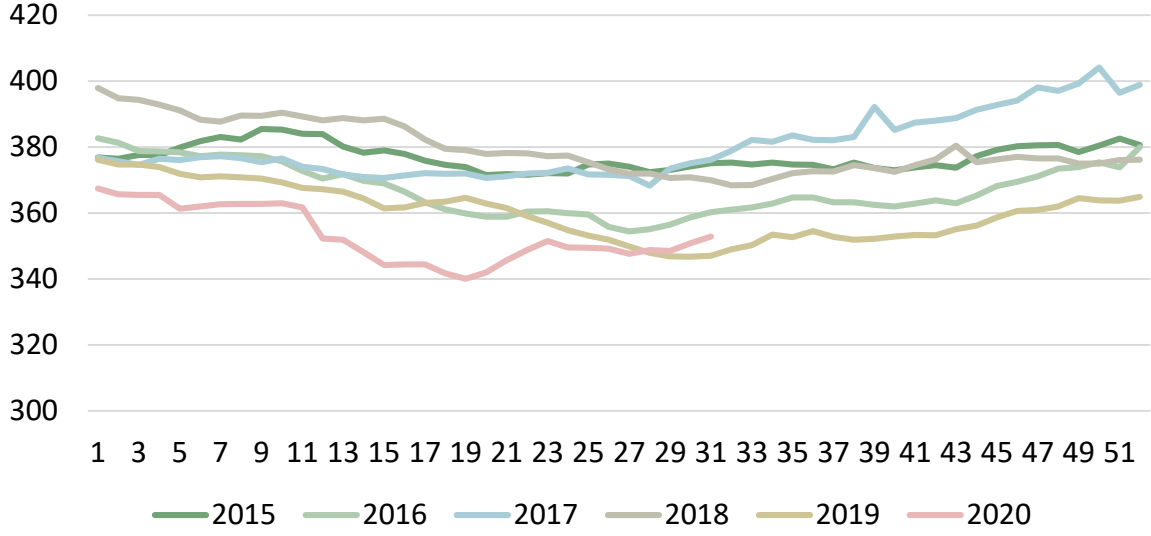
HAFTALIK AB KARKAS FİYATLARI (EURO/100kg)



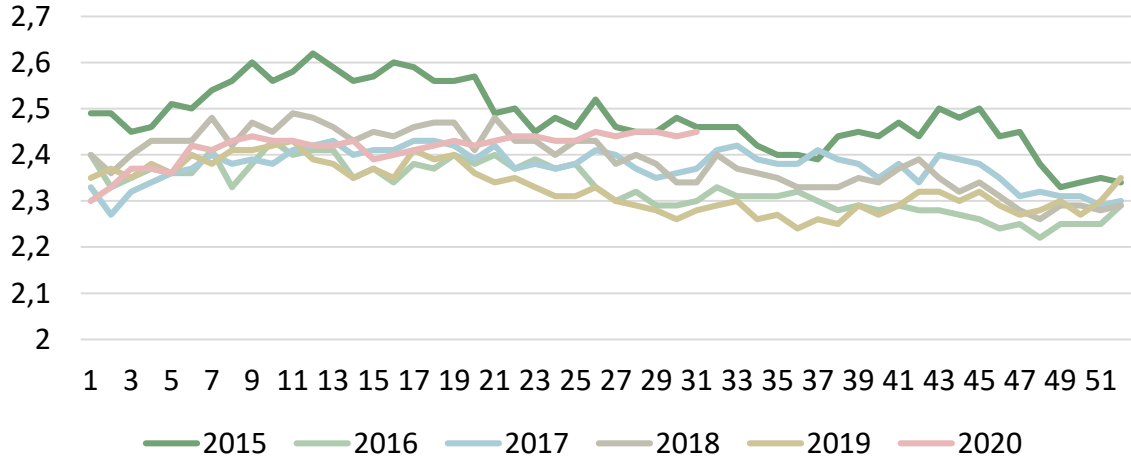
AB TÜM KATEGORİLERE GLOBAL BAKIŞ



AB Genç Sığır 12 - 24 Aylık Fiyatları, €/100 kg



AB Genç Besilik Sığır Fiyatları, €/kg



Kaynak: AB Komisyonu



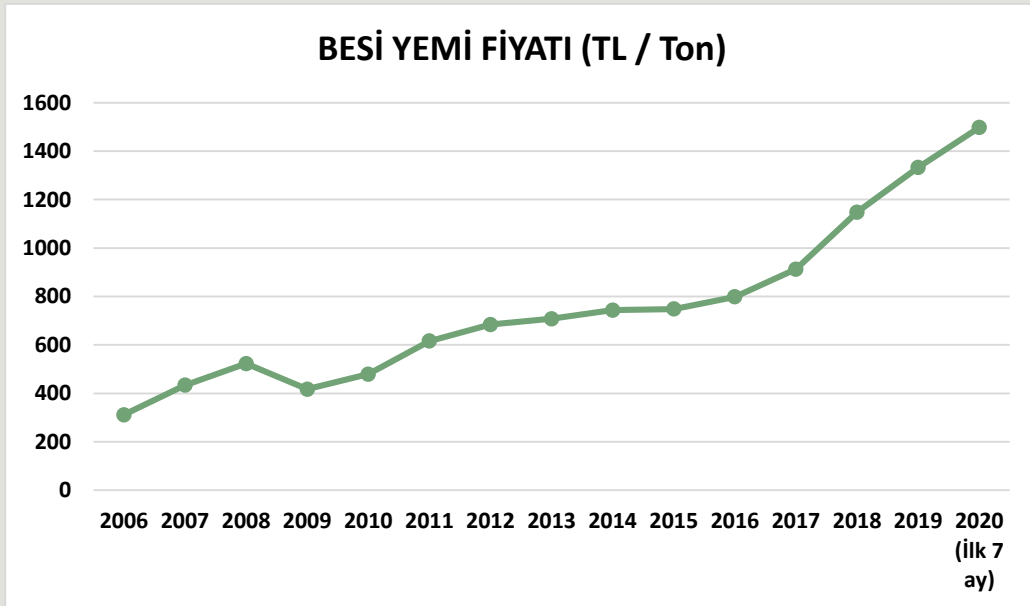
3. YEM SEKTÖRÜ

BESİ YEMİ FİYATI (TL/ton)

Yıl	Ocak	Şubat	Mart	Nisan	Mayıs	Haziran	Temmuz	Ağustos	Eylül	Ekim	Kasım	Aralık	Yıl Ortalaması
2006	290	295	301	294	308	300	306	306	314	324	340	355	311,08
2007	380	380	385	390	390	400	420	430	450	520	530	530	433,75
2008	540	540	560	565	570	540	540	495	495	495	480	450	522,50
2009	460	450	430	410	410	410	390	380	380	410	440	430	416,67
2010	430	430	450	450	450	440	460	485	510	550	530	560	478,75
2011	580	620	620	620	620	620	620	630	630	615	610	605	615,83
2012	600	620	640	645	660	660	700	720	740	740	740	740	683,75
2013	760	740	720	700	700	700	700	700	700	680	680	710	707,50
2014	730	710	710	745	750	780	820	780	750	730	710	710	743,75
2015	740	760	760	760	780	760	740	740	760	740	720	720	748,33
2016	720	770	750	750	830	830	830	810	790	790	830	880	798,33
2017	930	900	900	900	900	900	900	900	860	900	960	1000	912,50
2018	1000	1040	1080	1120	1170	1140	1085	1250	1300	1170	1160	1260	1148
2019	1280	1270	1270	1400	1435	1390	1400	1350	1300	1250	1250	1390	1332,08
2020	1360	1390	1460	1600	1550	1550	1575						1497,86

Kaynak: TÜRKİYEM-BİR

YILLARA GÖRE ORTALAMA BESİ YEMİ FİYATI DEĞİŞİM GRAFİĞİ





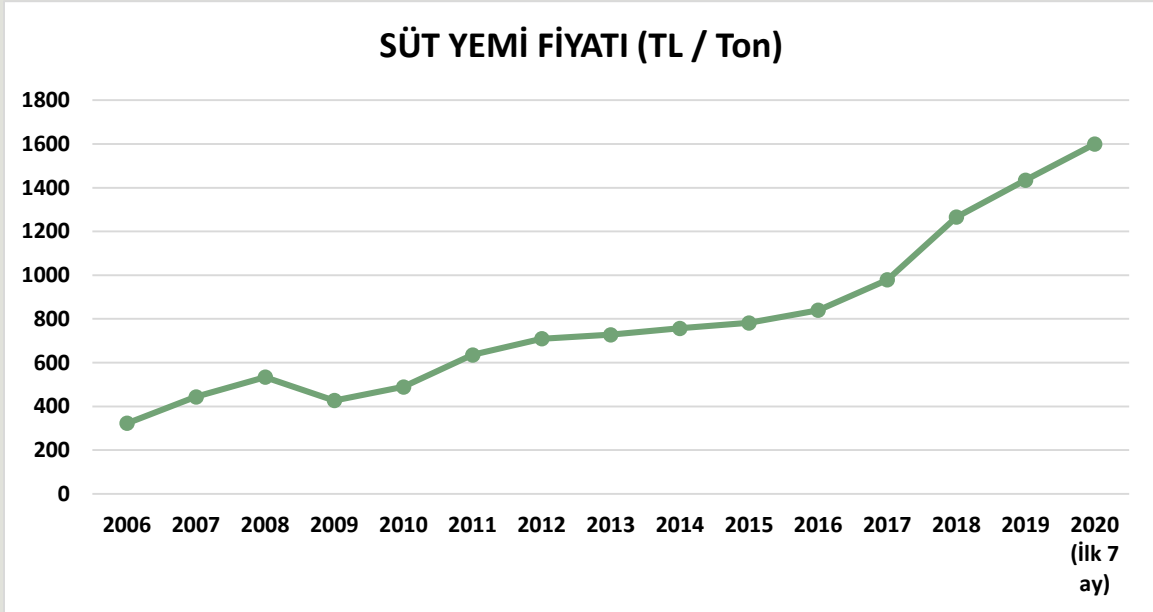
SÜT YEMİ FİYATI (TL/ton)

SETBİR

Yıl	Ocak	Şubat	Mart	Nisan	Mayıs	Haziran	Temmuz	Ağustos	Eylül	Ekim	Kasım	Aralık	Yıl Ortalaması
2006	305	303	308	309	314	315	319	322	328	341	350	365	323,25
2007	390	390	395	400	400	410	430	440	460	530	540	540	443,75
2008	550	550	570	580	590	560	560	500	500	500	485	460	533,75
2009	470	460	440	420	420	420	400	390	390	420	450	440	426,67
2010	440	440	460	460	460	450	470	495	520	560	540	580	489,58
2011	600	640	640	640	640	640	640	650	650	635	630	620	635,42
2012	610	640	660	665	680	680	720	740	780	780	780	780	709,58
2013	790	770	750	720	720	720	720	720	720	690	690	720	727,50
2014	740	720	720	750	760	790	830	800	770	750	730	730	757,50
2015	760	780	780	780	800	800	780	780	820	780	760	760	781,67
2016	760	810	790	790	870	870	870	850	830	830	880	930	840,00
2017	1000	970	970	970	970	970	970	970	920	960	1020	1060	979,17
2018	1060	1100	1150	1190	1300	1260	1200	1400	1500	1350	1280	1400	1266
2019	1410	1400	1400	1485	1515	1470	1500	1450	1400	1350	1350	1490	1435
2020	1460	1490	1560	1725	1650	1650	1665						1600

Kaynak: TÜRKİYEMBİR

YILLARA GÖRE ORTALAMA SÜT YEMİ FİYATI DEĞİŞİM GRAFİĞİ





ÜLKEMİZDE YEM HAMMADDE FİYATLARI

HAMMADDELER	6.07.2020		14.07.2020		23.07.2020		29.07.2020	
	TL	₺	TL	₺	TL	₺	TL	₺
MISIR	1.380	201	1.390	202	1.430	209	1.430	207
ARPA	1.300	190	1.340	195	1.340	196	1.360	197
FULL FAT SOYA	2.843	415	2.851	415	2.809	410	2.933	425
SOYA KÜSPESİ	2.637	385	2.645	385	2.603	380	2.657	385
KANOLA KÜSPESİ	1.850	270	1.850	269	1.850	270	1.800	261
BUĞDAY KEPEĞİ	1.250	182	1.200	175	1.150	168	1.150	167
YEMLİK BUĞDAY	1.680	245	1.680	245	1.720	251	1.730	251
HAM YAĞ	4.453	650	4.465	650	4.453	650	4.485	650
ATK (28 PROTEIN)	1.350	197	1.350	197	1.350	197	1.320	191
ATK (36 PROTEIN)	1.750	255	1.750	255	1.760	257	1.794	260
PTK	1.500	218	1.500	218	1.500	219	1.500	217
DDGS (mısır)	1.747	255	1.718	250	1.713	250	1.691	245
MELAS	1.400	204	1.400	204	1.400	204	1.400	203
₺ KURU	6,85		6,87		6,85		6,90	

Kaynak: TÜRKİYEM-BİR

***kanola küspesi bu haftalarda bulunamıyor tahmini yazıldı**

- Fiyatlara nakliye ve KDV dâhil değildir.
- Soya Fasulyesi Fiyatı = Full Fat Soya Fiyatı -25₺
- Kırmızı ile yazılanlar piyasada satış şeklini belirtmekte olup, siyah renkli olanlar dolar kurundan çevrilmiş fiyatlardır.



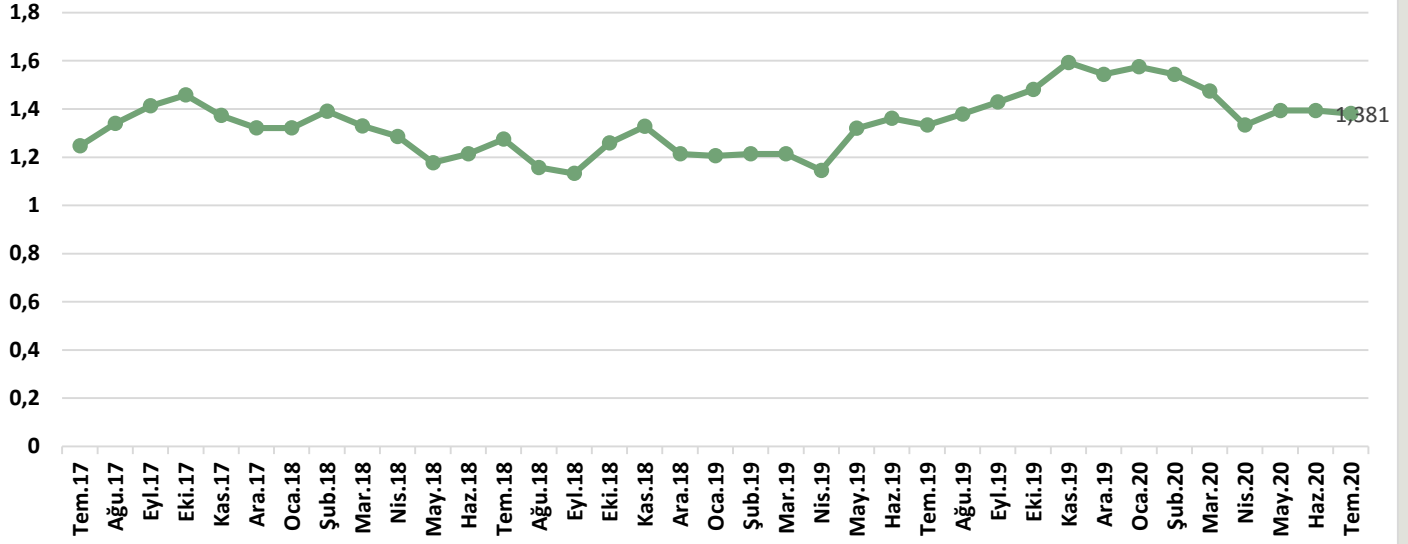
ÜLKEMİZDE SÜT/YEM PARİTESİ

Yıl	Ocak	Şubat	Mart	Nisan	Mayıs	Haziran	Temmuz	Ağustos	Eylül	Ekim	Kasım	Aralık
2006	1,452	1,462	1,438	1,398	1,376	1,371	1,379	1,366	1,341	1,364	1,329	1,274
2007	1,249	1,249	1,233	1,218	1,218	1,188	1,256	1,227	1,174	1,245	1,222	1,222
2008	1,200	1,145	1,105	0,974	0,958	1,009	1,134	1,270	1,270	1,250	1,165	1,228
2009	1,064	1,087	1,136	1,190	1,190	1,190	1,475	1,513	1,513	1,567	1,462	1,648
2010	1,932	1,932	1,848	1,598	1,598	1,633	1,564	1,485	1,413	1,313	1,361	1,267
2011	1,225	1,148	1,148	1,000	1,000	1,000	1,000	0,985	1,138	1,260	1,270	1,290
2012	1,311	1,250	1,212	1,203	1,176	1,176	1,111	1,081	1,026	1,154	1,154	1,154
2013	1,139	1,169	1,200	1,250	1,250	1,250	1,250	1,389	1,389	1,449	1,449	1,389
2014	1,351	1,458	1,458	1,400	1,382	1,329	1,386	1,438	1,494	1,533	1,575	1,575
2015	1,513	1,474	1,474	1,474	1,438	1,438	1,474	1,474	1,402	1,474	1,513	1,513
2016	1,513	1,420	1,456	1,456	1,322	1,322	1,322	1,353	1,386	1,386	1,307	1,237
2017	1,210	1,247	1,247	1,247	1,247	1,247	1,247	1,340	1,413	1,458	1,373	1,321
2018	1,321	1,391	1,330	1,286	1,177	1,214	1,275	1,157	1,133	1,259	1,328	1,214
2019	1,206	1,214	1,214	1,145	1,320	1,361	1,333	1,379	1,429	1,481	1,593	1,544
2020	1,575	1,544	1,474	1,333	1,394	1,394	1,381					

ÜLKEMİZDE SÜT/YEM PARİTESİ – YIL ORTALAMASI

Yıl	Yıl Ortalaması
2006	1,379
2007	1,225
2008	1,142
2009	1,336
2010	1,579
2011	1,122
2012	1,167
2013	1,298
2014	1,448
2015	1,472
2016	1,373
2017	1,300
2018	1,257
2019	1,352
2020 (İlk 7 ay)	1,442

ÇİĞ SÜT / YEM PARİTESİ

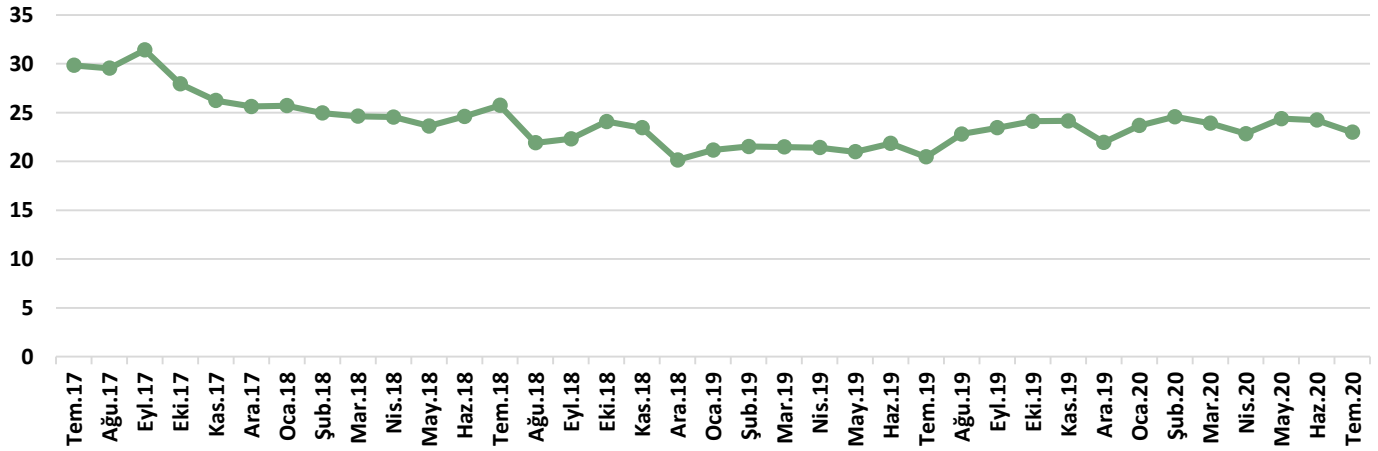


ÜLKEMİZDE DANA ETİ/YEM PARİTESİ

	ATB KARKAS FİYATLARI (TL/kg)	BESİ YEMİ (TL/kg)	DANA ETİ / YEM PARİTESİ
Oca.18	25,70	1	25,70
Şub.18	25,96	1,04	24,96
Mar.18	26,59	1,08	24,62
Nis.18	27,49	1,12	24,54
May.18	27,65	1,17	23,63
Haz.18	28,05	1,14	24,61
Tem.18	27,93	1,085	25,74
Ağu.18	27,37	1,25	21,90
Eyl.18	29,00	1,3	22,31
Eki.18	28,19	1,17	24,09
Kas.18	27,20	1,16	23,45
Ara.18	25,29	1,26	20,15
Oca.19	27,08	1,28	21,16
Şub.19	27,33	1,27	21,52
Mar.19	27,28	1,27	21,48
Nis.19	29,97	1,4	21,41
May.19	30,12	1,435	20,99
Haz.19	30,36	1,39	21,84

Tem.19	28,64	1,4	20,46
Ağu.19	30,78	1,35	22,80
Eyl.19	30,47	1,30	23,44
Eki.19	30,15	1,25	24,12
Kas.19	30,19	1,25	24,15
Ara.19	30,52	1,39	21,96
Oca.20	32,20	1,36	23,68
Şub.20	34,15	1,39	24,57
Mar.20	34,90	1,46	23,90
Nis.20	36,54	1,60	22,84
May.20	37,79	1,55	24,38
Haz. 20	37,56	1,55	24,23
Tem.20	36,20	1,575	22,98

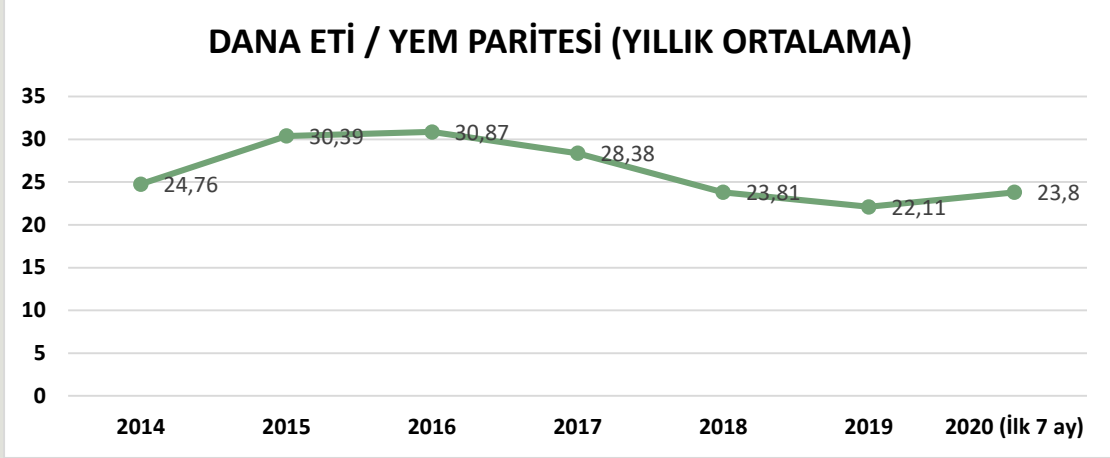
DANA ETİ / YEM PARİTESİ



YILLIK ORTALAMA DANA ETİ / YEM PARİTESİ

YIL	YILLIK ORTALAMA
2016	30,87
2017	28,38
2018	23,81
2019	22,11
2020 (ilk 7 ay)	23,80

DANA ETİ / YEM PARİTESİ (YILLIK ORTALAMA)



AVRUPA YEM HAMMADDE FİYATLARI

MISIR FİYATLARI (EURO/TON)

ÜLKELER	30.07.2020	23.07.2020	16.07.2020	9.07.2020	2.07.2020
BELÇİKA- Brüksel (DEPPROD)	195	193	190	189	188
BULGARİSTAN- Pleven (DEPPROD)		151	151	151	151
ÇEK CUMHURİYETİ- Brno (DELPROCGEX)					
ALMANYA- Hamburg (DEPSILO)					
YUNANISTAN- Serres (FGATE)					
İSPANYA- Leon (DEPSILO)	173	173	173	170	168
FRANSA- Bordeaux (DELPORT)	163		156	156	166
HIRVATISTAN- Zagreb (DEPSILO)	153	151	147	144	156
İTALYA- Bologna (DELFIRST)	189	189	187	185	184
MACARİSTAN- Budapeşte (DELPORTGEX)					
HOLLANDA- Rotterdam (CIF)	174	172	170	192	186
AVUSTURYA- Viyana (DEPSILO)	155		155	156	151
POLONYA- Slaski (DELFIRST)	176	173	171	170	166
POLONYA- Zachodni (DELFIRST)	178	174	172	170	171
PORTEKİZ- Lizbon (DEPPORT)	178	176	175	180	185
ROMANYA- Constanta (FOB)	164				
ROMANYA- Oltenia (DEPSILO)					
SLOVENYA- Ljubljana (DELFIRST)	153	146	152	149	152
SLOVAKYA- Bratislava (DEPPROD)	131	137		133	137
TÜRKİYE	176,76	181,15	178,21	177,97	-



YEMLİK BUĞDAY FİYATLARI (EURO/TON)

ÜLKELER	30.07.2020	23.07.2020	16.07.2020	9.07.2020	2.07.2020
BELÇİKA- Antwerpen (DEPPROD)					
BULGARİSTAN- Dobrich (DEPPROD)	166	159	156	148	163
ÇEK CUMHURİYETİ- Prag (DELFIRST)					
ALMANYA- Hamburg (DEPSILO)	195	195	192	190	187
FRANSA- Eure-et-Loir (DEPSILO)					
İRLANDA- Dublin (DELFIRST)	200		198	198	198
LETONYA- Jelgava (DELFIRST)				145	
LİTVANYA- Vilnius (DELFIRST)	139	167	169	173	174
MACARİSTAN- Budapeşte (DELPORTGEX)					
HOLLANDA- Rotterdam (CIF)	189	194	191	187	184
AVUSTURYA- Wels (DEPSILO)			158		163
AVUSTURYA- Viyana (DEPSILO)		165			
POLONYA- Kujawsko-Mazurski (DELFIRST)	164	173	181	181	166
POLONYA- Slaski (DELFIRST)	169	175	176	176	161
POLONYA- Zachodni (DELFIRST)	180	183	184	185	173
PORTEKİZ- Lizbon (DEPPORT)	203		192	203	193
ROMANYA- Oltenia (DEPSILO)	144	141	149	147	145
SLOVAKYA- Bratislava (DEPPROD)	132	130			
BİRLEŞİK KRALLIK- East Coast (FOB)					
BİRLEŞİK KRALLIK- Ortalama (FGATE)	182	182	181	177	175
TÜRKİYE	213,84	217,89	215,38	216,66	-

YEMLİK ARPA FİYATLARI (EURO/TON)

ÜLKELER	30.07.2020	23.07.2020	16.07.2020	9.07.2020	2.07.2020
BELÇİKA- Antwerpen (DEPPROD)					
BULGARİSTAN- Burgas (DEPPROD)	148	148	148	156	156
ÇEK CUMHURİYETİ- Prag (DELFIRST)	132				
ALMANYA- Hamburg (DEPSILO)	155	156	162	162	159
YUNANİSTAN- Selanik (FGATE)					
İSPANYA- Valladolid (DEPSILO)	152	151	150	150	150
FRANSA- Rouen (DELPORT)	162		164	164	
İRLANDA- Dublin (DELFIRST)	176		171	177	175
İTALYA- Bologna (DELFIRST)	160	160	160	160	160
KIBRIS- Larnaca (DEPSILO)					
LETONYA- Riga (DELFIRST)	141	127			
LİTVANYA- Vilnius (DELFIRST)	136	136	141	152	159



MACARİSTAN- Budapeşte (DELPORGEX)					
HOLLANDA- Rotterdam (CIF)	167	171	172	166	169
AVUSTURYA- Wels (DEPSILO)			135		140
AVUSTURYA- Viyana (DEPSILO)	128	128	128	128	
POLONYA- Zachodni (DELFIRST)	139	139	139	155	159
PORTEKİZ- Lizbon (DEPPORT)	178	174	176	170	173
ROMANYA- Muntenia (DEPSILO)	149	127	150	147	143
SLOVAKYA- Bratislava (DEPPROD)	118	118	116		
FİNLANDİYA- Naantali (DELPORT)	132	132	127	127	127
BİRLEŞİK KRALLIK- East Coast (FOB)	149	151	153	148	148
BİRLEŞİK KRALLIK- Ortalama (FGATE)	137	138	140	138	141
TÜRKİYE	168,11	169,75	171,79	167,66	-

YEMLİK YULAF FİYATLARI (EURO/TON)

ÜLKELER	30.07.2020	23.07.2020	16.07.2020	9.07.2020	2.07.2020
BELÇİKA- Antwerpen (DEPPROD)					
ALMANYA- Hamburg (DEPSILO)					
LİTVANYA- Vilnius (DELFIRST)					
POLONYA- Zachodni (DELFIRST)	145				
FİNLANDİYA- Seinäjoki (DELFIRST)	150	150	150	150	150

	Fiyat Dönem Etiketleri								
FGATE	Üretici fiyatı								
DEPPROD	Çiftlikten veya üretim alanından çıkış- kamyonda veya diğer ulaşım araçlarında								
DELFIRST	İlk müşteriye teslimat- silo veya işleme tesisi- kamyonda veya diğer ulaşım araçlarında								
DEPSILO	Silodan çıkış- depolamadan sonra- kamyonda veya diğer ulaşım araçlarında								
DELPROC	Bir araçtan sonra işleyiciye teslimat								
DELPORT	Limana teslimat- tren veya kamyon veya mavnalı ile liman silosuna gönderilen tahıl								
FOB	Güvertede teslim- uluslararası ticaret terimleri- resmi tanım http://www.iccwbo.org/incoterms/id3040/index.html								
CIF	Maliyet, sigorta ve nakliye- uluslararası ticaret terimleri- resmi tanım http://www.iccwbo.org/incoterms/id3040/index.html								
DEPPORT	Yere (liman) gönderim, yükü boşaltılmış, kamyonun ayrıldığı liman								
-GEX	tahıl değişim kotasyonu								

Tüm fiyatlar KDV hariç toptan satış fiyatlarıdır.



4. 2020 TEMMUZ AYINDA RESMİ GAZETE'DE YAYINLANAN MEVZUAT İCMALI

- **1 Temmuz 2020 / Cumhurbaşkanlığı Tarafından Yapılan Atamalar Hakkında Kararlar (Karar: 2020/311, 312, 313, 314, 315, 316, 317, 318, 319, 320, 321)**
 - Tarım ve Orman Bakanlığında açık bulunan Doğa Koruma ve Milli Parklar Genel Müdürlüğüne, 3 sayılı Cumhurbaşkanlığı Kararnamesinin 2 ve 3üncü maddeleri gereğince İsmail ÜZMEZ atanmıştır.
 - Tarım ve Orman Bakanlığı Kocaeli İl Tarım ve Orman Müdürü Kerim METE, 3 sayılı Cumhurbaşkanlığı Kararnamesinin 2nci maddesi gereğince görevden alınmıştır.
 - Tarım ve Orman Bakanlığında açık bulunan Kütahya İl Tarım ve Orman Müdürlüğüne, 3 sayılı Cumhurbaşkanlığı Kararnamesinin 2 ve 3üncü maddeleri gereğince Orhan ÖZÇALIK atanmıştır.
 - Et ve Süt Kurumu Genel Müdürlüğünde açık bulunan Genel Müdür Yardımcılığına, 3 sayılı Cumhurbaşkanlığı Kararnamesinin 2 ve 3üncü maddeleri gereğince Cemal ÇALIK atanmıştır.
- **7 Temmuz 2020 / Cumhurbaşkanlığı Tarafından Yapılan Atamalar Hakkında Kararlar (Karar: 2020/324, 325, 326, 327, 328, 329, 330, 331, 332, 333, 334, 335)**
 - Tarım ve Orman Bakanlığında açık bulunan Müfettişliğe, yapılan yeterlik sınavında başarı gösteren Müfettiş Yardımcısı Ersoy İŞLEYEN 3 sayılı Cumhurbaşkanlığı Kararnamesinin 2 ve 3üncü maddeleri gereğince atanmıştır.
 - Tarım ve Orman Bakanlığında açık bulunan Manisa İl Tarım ve Orman Müdürlüğüne, 3 sayılı Cumhurbaşkanlığı Kararnamesinin 2 ve 3üncü maddeleri gereğince Metin ÖZTÜRK atanmıştır.
 - Ticaret Bakanlığında açık bulunan Ticaret Başmüfettişliğine, 3 sayılı Cumhurbaşkanlığı Kararnamesinin 2 ve 3üncü maddeleri gereğince Yaşar BALTACI atanmıştır.
- **11 Temmuz 2020 / Kırsal Kalkınma Destekleri Kapsamında Tarıma Dayalı Yatırımların Desteklenmesine İlişkin Kararda Değişiklik Yapılması Hakkında Karar (Karar Sayısı: 2748)**
 - 22/2/2016 tarihli ve 2016/8541 sayılı Bakanlar Kurulu Kararı ile yürürlüğe konulan Kırsal Kalkınma Destekleri Kapsamında Tarıma Dayalı Yatırımların Desteklenmesine İlişkin Karara aşağıdaki geçici madde eklenmiştir.



“GEÇİCİ MADDE 2 – (1) Bu maddenin yürürlüğe girdiği tarih itibarıyla bu Karar hükümlerine göre hibe sözleşmesi imzalamış, ancak Bakanlıkça verilen ek sürelerle rağmen yatırımlarına ilişkin işyeri açma ve çalışma ruhsatı ile yapı kullanma izin belgesini alamayan yatırımcılar, bu maddenin yayımını izleyen 60 gün içerisinde eksik belgelerini tamamlamaları halinde projelerini süresi içerisinde tamamlamış sayılır ve bu projeler için fesih işlemi uygulanmaz.

(2) Birinci fıkra hükümlerine göre tamamlanan yatırımlar için yatırım projelerinin son tamamlanma tarihi olarak belirlenen gün itibarıyla düzenlenecek hakediş karşılığı hibe ödemeleri yapılır.”

• **11 Temmuz 2020 / Küçük Kapasiteli Büyükbaş ve Küçükbaş Hayvancılık İşletmelerine 2020 Yılında Yapılacak Yem Desteğine İlişkin Karar (Karar Sayısı: 2749)**

➤ Amaç ve Kapsam

Bu Karar, Covid-19 salgını nedeniyle yem tedarikinde zorluk yaşayan küçük kapasiteli hayvancılık işletmelerine; yem maliyetlerindeki artıştan olumsuz etkilenmelerini önleyerek üretimde sürdürülebilirliğin ve üretici fiyatlarında istikrarın korunması amacıyla, bir defaya mahsus olmak üzere yem desteği yapılmasına ilişkin usul ve esasları kapsar.

➤ Yem desteği

(1) Tarım ve Orman Bakanlığı (Bakanlık) kayıt sistemlerine kayıtlı işletmelerden;

a) Manda dahil 20 başa kadar (20 dahil) anaç sığırı ve/veya besilik erkek sığırı olan yetiştiricilere hayvan başına 65 TL,

b) 50 başa kadar (50 dahil) anaç küçükbaş hayvanı olan yetiştiricilere hayvan başına 6,5 TL Bakanlıkça belirlenecek kriterlere göre destekleme ödemesi yapılır.

• **19 Temmuz 2020 / Hayvan Satış Yerlerinin Ruhsatlandırılma ve Denetleme Usul ve Esasları Hakkında Yönetmelikte Değişiklik Yapılmasına Dair Yönetmelik**

➤ 24/12/2011 tarihli ve 28152 sayılı Resmî Gazete’de yayımlanan Hayvan Satış Yerlerinin Ruhsatlandırılma ve Denetleme Usul ve Esasları Hakkında Yönetmeliğin 1 inci maddesi aşağıdaki şekilde değiştirilmiştir:

“Bu Yönetmeliğin amacı; kasaplık, besilik, damızlık ve diğer amaçlı hayvanların alınıp satıldıkları, gerektiğinde ~~birkaç gün~~ bekletildikleri yerlerin gerekli teknik, sağlık ve hijyenik şartlara kavuşturularak, salgın ve paraziter hayvan hastalıklarının yayılmasını engellemek, bunlardan korunmak, mücadele, kontrol ve eradikasyon çalışmalarını desteklemek, hayvanların sağlıklı ortamlarda alınıp satılmalarını temin etmek ve bu yerlerin atık ve artıklarının çevre ve toplum sağlığına zarar vermesini önlemektir.”

➤ Aynı Yönetmeliğin 2 nci maddesinde yer alan ifade, aşağıdaki şekilde değiştirilmiştir:



“Bu Yönetmelik, kasaplık, besilik, damızlık ve her ne amaçlı olursa olsun, gerçek ve tüzel kişi ve kuruluşlar ile resmi kuruluşlar tarafından kurulmuş ve kurulacak olan, hayvanların alınıp satıldıkları, gerektiğinde ~~birkaç gün gibi kısa süreyle~~ bekletildikleri hayvan pazarları, canlı hayvan borsaları, **hayvan toplama ve satış merkezleri**, hayvan park ve panayırlarının, teknik, sağlık ve hijyenik şartları ile bu yerlerin kuruluş, ruhsatlandırma, çalışma, denetleme ve bu Yönetmelik hükümlerine uyulmaması durumunda uygulanacak işlemleri kapsar.”

- Aynı Yönetmeliğin 4 üncü maddesinin birinci fıkrasının (b) bendi aşağıdaki şekilde değiştirilmiştir.

“b) Hayvan satış yeri: Hayvan pazarı, canlı hayvan borsası, hayvan toplama ve satış merkezi ile hayvan park ve panayırlarını,”

- Aynı Yönetmeliğe 8 inci maddeden sonra gelmek üzere “**Hayvan toplama ve satış merkezi niteliğindeki hayvan satış yerlerine çalışma izni verilmesi için gerekli asgari teknik ve hijyenik şartlar**” maddesi eklenmiştir.

- **28 Temmuz 2020 / Kırsal Kalkınma Destekleri Kapsamında Tarıma Dayalı Ekonomik Yatırımlar ve Kırsal Ekonomik Altyapı Yatırımlarının Desteklenmesine İlişkin Karar (Karar Sayısı: 2800)**

- Bu Karar; doğal kaynaklar ve çevrenin korunmasını dikkate alarak kırsal alanda gelir düzeyinin yükseltilmesi, tarımsal üretim ve tarıma dayalı sanayi entegrasyonunun sağlanması için mikro, küçük ve orta ölçekli işletmelerin desteklenmesi, tarımsal pazarlama altyapısının geliştirilmesi, geriye dönük izlenebilirliğin sağlanması ve gıda güvenilirliliğinin güçlendirilmesi, kırsal alanda alternatif gelir kaynaklarının oluşturulması, kırsal ekonomik altyapının güçlendirilmesi, tarımsal faaliyetler için geliştirilen yeni teknolojilerin üreticiler tarafından kullanımının yaygınlaştırılması, yürütülmekte olan kırsal kalkınma çalışmalarının etkinliklerinin artırılması ve kırsal toplumda yerel kalkınma kapasitesinin oluşturulmasına katkı sağlamak için yeni teknoloji içeren tarıma dayalı ekonomik yatırımlar ile kırsal ekonomik altyapı yatırımlarının desteklenmesine ilişkin usul ve esasların belirlenmesi amacıyla hazırlanmıştır.
- Bu Karar aşağıda belirtilen tarıma dayalı ekonomik yatırım konularını kapsar:
 - a) Tarımsal ürünlerin işlenmesi, kurutulması, dondurulması, depolanması ve paketlenmesine yönelik yatırımlar;
 - b) Tarımsal üretime yönelik sabit yatırımlar,
 - c) Bu Karar kapsamında yer alan tarıma dayalı ekonomik yatırım konuları arasında bulunan tesislerin enerji ihtiyacının karşılanmasında kullanılmak üzere; yenilenebilir enerji kaynaklarından jeotermal ve biyogazdan ısı ve/veya lisanssız elektrik üreten tesisler ile güneş ve rüzgar enerjisinden lisanssız elektrik üreten tesisler,
 - d) Su ürünleri yetiştiriciliği yapılmasına yönelik yatırımlar,
 - e) Hayvansal ve bitkisel orijinli gübre işlenmesi, paketlenmesi ve depolanmasına yönelik yatırımlar.



- Bu Karar aşağıda belirtilen kırsal ekonomik altyapı yatırım konularını kapsar:
 - a) Aile işletmeciliği faaliyetlerinin geliştirilmesine yönelik altyapı sistemleri.
 - b) Arıcılık ve arı ürünlerine yönelik yatırımlar.
 - c) Bilişim sistemleri ve eğitimi.
 - d) El sanatları ve katma değerli ürünler.
 - e) İpekböceği yetiştiriciliği.
 - f) Su ürünleri yetiştiriciliği.
 - g) Tarımsal amaçlı kooperatif ve birlikler için makine parkları.
 - h) Tıbbi ve aromatik bitki yetiştiriciliği.
 - Bu Karar kapsamında, kararda yer alan birinci ve ikinci fıkralarda belirtilen yatırım konularından aşağıdaki nitelikte olanlar desteklenir:
 - a) Yeni yatırımlar.
 - b) Kısmen yapılmış yatırımların tamamlanmasına yönelik yatırımlar.
 - c) Kapasite artırımı, modernizasyon ve/veya teknoloji yenilenmesine yönelik yatırımlar.
 - **28 Temmuz 2020 / Tarım ve Orman Bakanlığı Kontrolüne Tabi Belirli Ürünlerin Girişine Yetkili Gümrük İdareleri ile Resmi Kontrollerini Yapmaya Yetkili İl Tarım ve Orman Müdürlüklerinin Belirlenmesine Dair Tebliğde Değişiklik Yapılmasına Dair Tebliğ**
 - **31 Temmuz 2020 / Yeni Koronavirüs (Covid-19) Nedeniyle Dışsal Etkilerden Kaynaklanan Dönemsel Durumlar Kapsamındaki Zorlayıcı Sebep Gerekçesiyle Kısa Çalışma Uygulanan İşyerleri İçin Kısa Çalışma Ödeneğinin Süresinin Uzatılması Hakkında Karar (Karar Sayısı: 2810)**
 - Kısa çalışma ödeneği süre uzatımı
- 25/8/1999 tarihli ve 4447 sayılı İşsizlik Sigortası Kanununun geçici 23üncü maddesinde belirtilen esaslar çerçevesinde, yeni koronavirüs (Covid-19) nedeniyle dışsal etkilerden kaynaklanan dönemsel durumlar kapsamında zorlayıcı sebep gerekçesiyle 30/6/2020 tarihine kadar (bu tarih dahil) kısa çalışma başvurusunda bulunmuş olan işyerleri için kısa çalışma ödeneğinin süresi, anılan Kanunun ek 2nci maddesi kapsamındaki uzatma süresiyle sınırlı kalmaksızın 29/6/2020 tarihli ve 2706 sayılı Cumhurbaşkanı Kararında belirtilen esaslar çerçevesinde ve söz konusu Karar ile uzatılan bir aylık süreden sonra başlamak üzere bir ay uzatılmıştır.
- **31 Temmuz 2020 / Mal ve Hizmetlere Uygulanacak Katma Değer Vergisi Oranlarının Tespitine İlişkin Kararda Değişiklik Yapılmasına Dair Karar (Karar Sayısı: 2812)**