



SETBİR BÜLTEN / TEMMUZ 2022

İçindekiler

1. Süt Sektörü
2. Kırmızı Et Sektörü
3. Yem Sektörü
4. 2022 Temmuz Ayında Resmî Gazetede Yayınlanan Mevzuat İcmali
5. Ağustos Ayı Sektörel Etkinlik Takvimi



1. SÜT SEKTÖRÜ

ÇİĞ SÜT ÜRETİM İSTATİSTİKLERİ, 2020-2021

2020 yılında 23 milyon 503 bin 790 ton olan çiğ süt üretim tahmini, 2021 yılında %1,3 azalarak 23 milyon 200 bin 306 ton oldu. Bir önceki yıla göre keçi sütü üretimi %5,6, koyun sütü üretimi %3,9 artarken; inek sütü üretimi %1,7, manda sütü üretimi ise %0,2 azaldı.

Yıllara göre çiğ süt üretimi

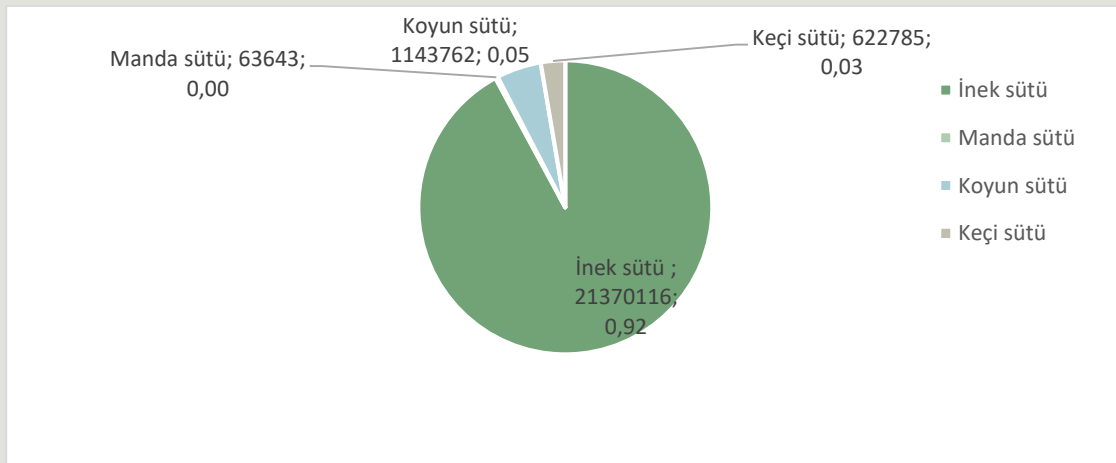
	Miktar (Ton)	Oran (%)	Miktar (Ton)	Oran (%)
	2020		2021	
Toplam	23 503 790	100,0	23 200 306	100,0
İnek sütü	21 749 342	92,5	21 370 116	92,1
Manda sütü	63 767	0,3	63 643	0,3
Koyun sütü	1 101 065	4,7	1 143 762	4,9
Keçi sütü	589 617	2,5	622 785	2,7

Kaynak: TÜİK, Tarımsal İşletmelerde Hayvansal Üretim Araştırması, 2020, 2021

Rakamlar yuvarlamadan dolayı toplamı vermeyebilir.

Açıklama: Süt üretim tahminleri 2020 yılına kadar Tarım ve Orman Bakanlığı tarafından İstatistik Bilgi Sistemi (İBS) aracılığı ile derlenen hayvan sayıları ile 2001 yılında yapılan Tarım Sayımından elde edilen sağılma oranları ve süt verim katsayıları kullanılarak hesaplanmıştır. 2020 yılı ve sonrası süt üretimi ise TÜİK tarafından örnekleme yoluyla seçilen 40 binden fazla tarımsal işletmeye uygulanan Tarımsal İşletmelerde Hayvansal Üretim Araştırması'ndan (TİHA) elde edilmiştir.

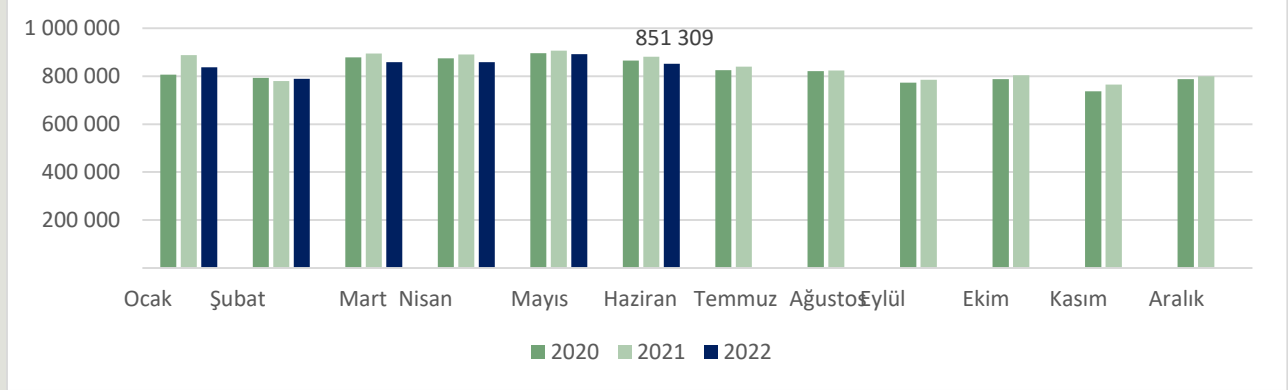
Çiğ Süt Üretiminin Türlere Göre Dağılımı (%)



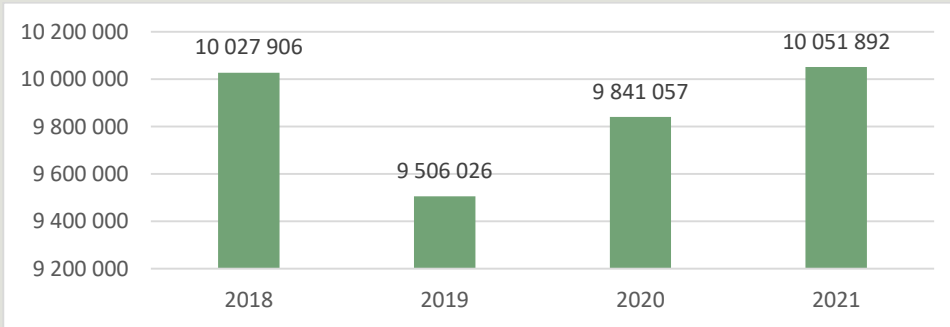
ÜLKEMİZDE YILLARA VE AYLARA GÖRE SANAYİ TARAFINDAN TOPLANAN İNEK SÜTÜ (TON)

Bir önceki ay 891 bin 709 ton olan ticari süt işletmelerince toplanan inek sütü miktarı Haziran ayında %4,5 azalarak 851 bin 309 ton oldu. Haziran ayında bir önceki yılın aynı ayına göre ticari süt işletmeleri tarafından yapılan yoğurt üretimi %8,8, ayran üretimi %7,9 artarken; inek peyniri üretimi %10,6, içme sütü üretimi %4,1, toplanan inek sütü miktarı %3,3 ve tereyağı üretimi %2,5 azaldı. Ocak-Haziran döneminde bir önceki yılın aynı dönemine göre, tereyağı üretimi %33,6, ayran üretimi %25,7, yoğurt üretimi %5 artarken; inek peyniri üretimi % 6,2, içme sütü üretimi %6,1 ve toplanan inek sütü miktarı %2,9 azaldı.

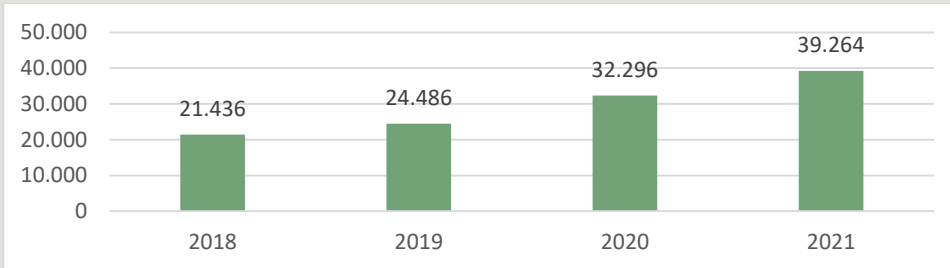
AYLARA GÖRE SANAYİ TARAFINDAN TOPLANAN İNEK SÜTÜ (TON)



YILLARA GÖRE SANAYİ TARAFINDAN TOPLANAN İNEK SÜTÜ (TON)

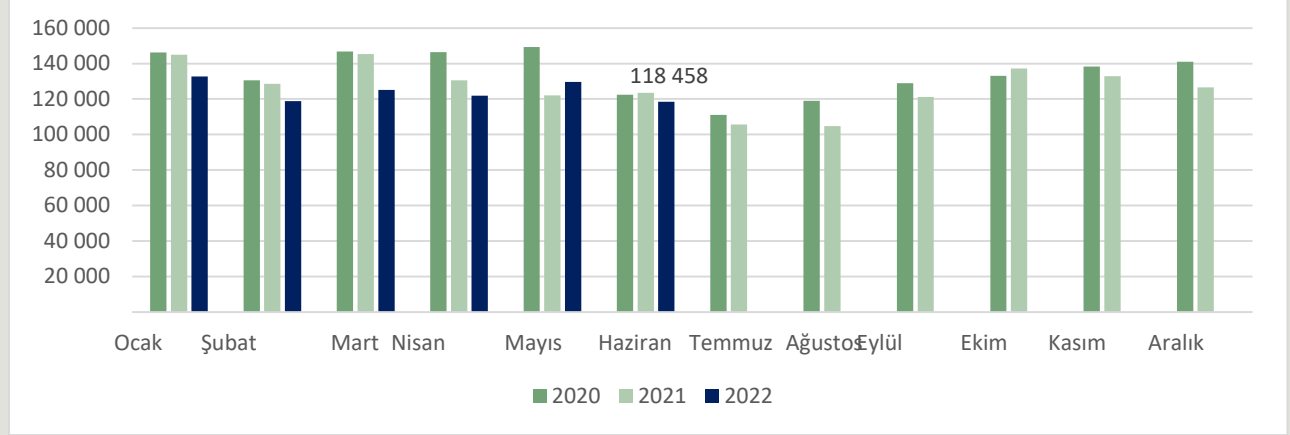


YILLARA GÖRE ÇİFTLİKLERDEN TOPLANAN KREMA (TON)

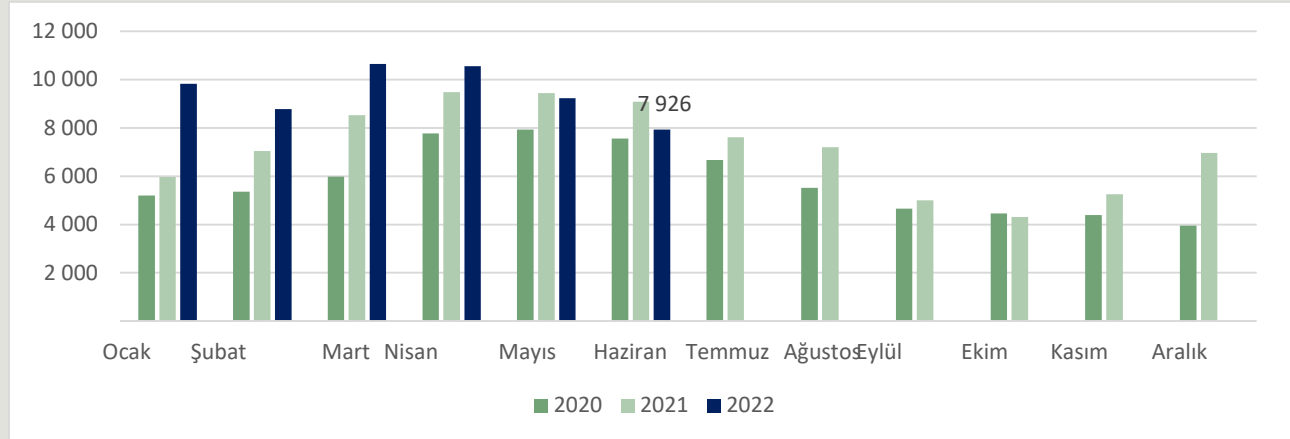


SÜT ÜRÜNLERİ ÜRETİMİ

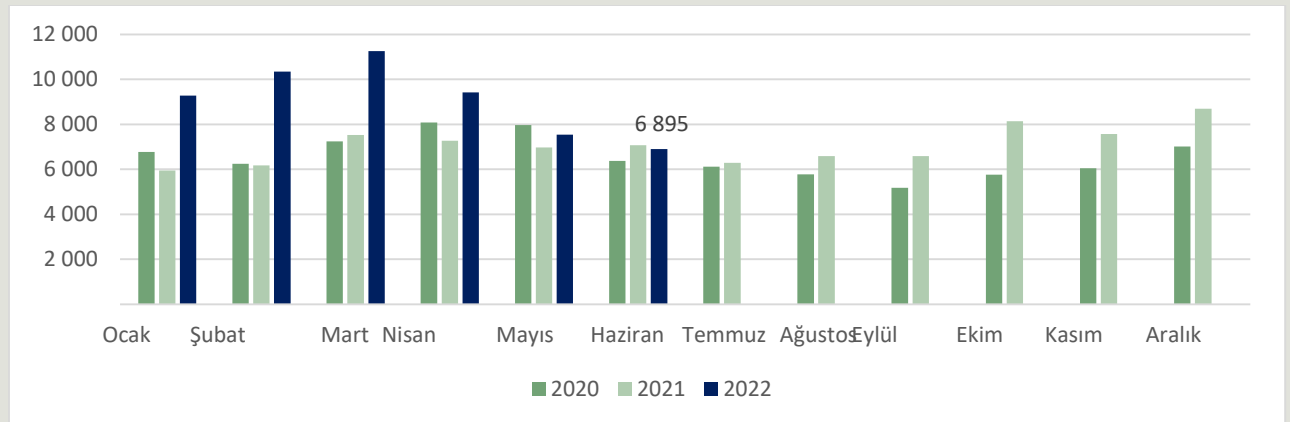
İÇME SÜTÜ ÜRETİMİ (TON)



YAĞSIZ SÜTTOZU ÜRETİMİ (TON)

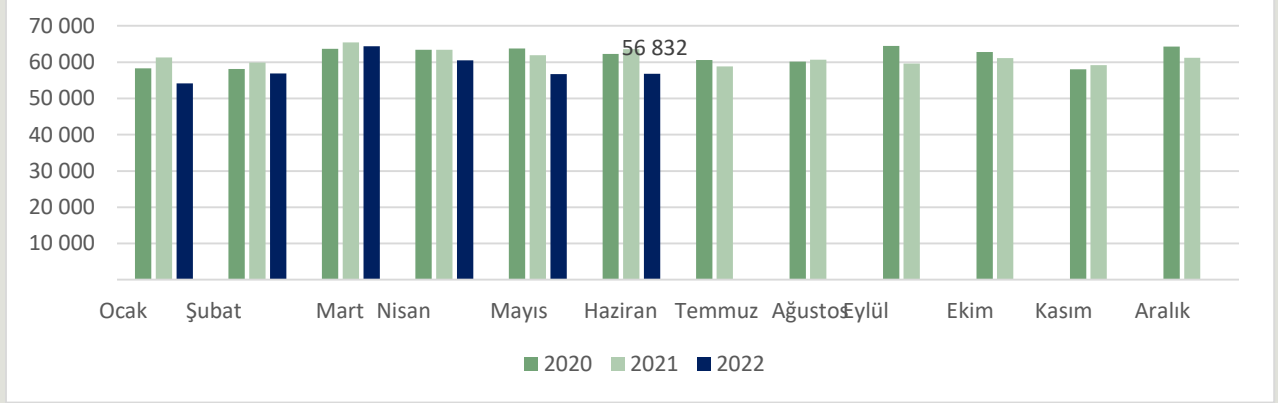


TEREYAĞI ÜRETİMİ (TON)

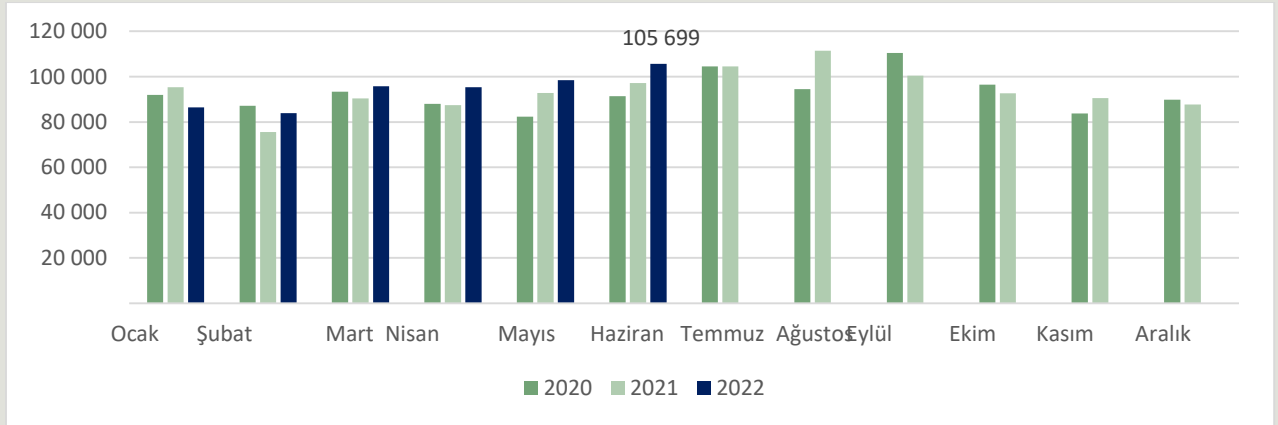


Kaynak: TÜİK

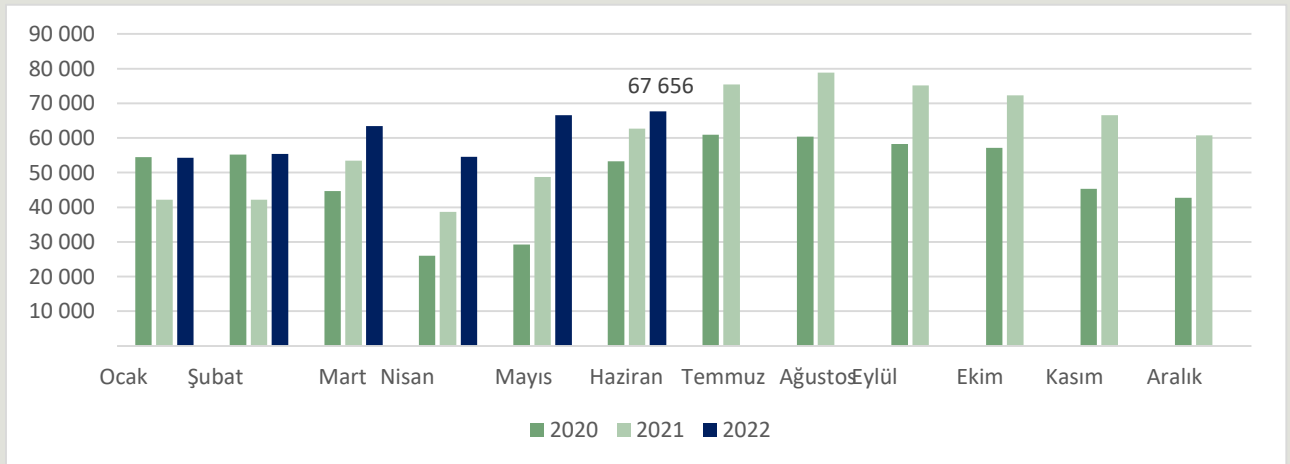
İNEK PEYNİRİ ÜRETİMİ (TON)



YOĞURT ÜRETİMİ (TON)



AYRAN ÜRETİMİ (TON)



Kaynak: TÜİK

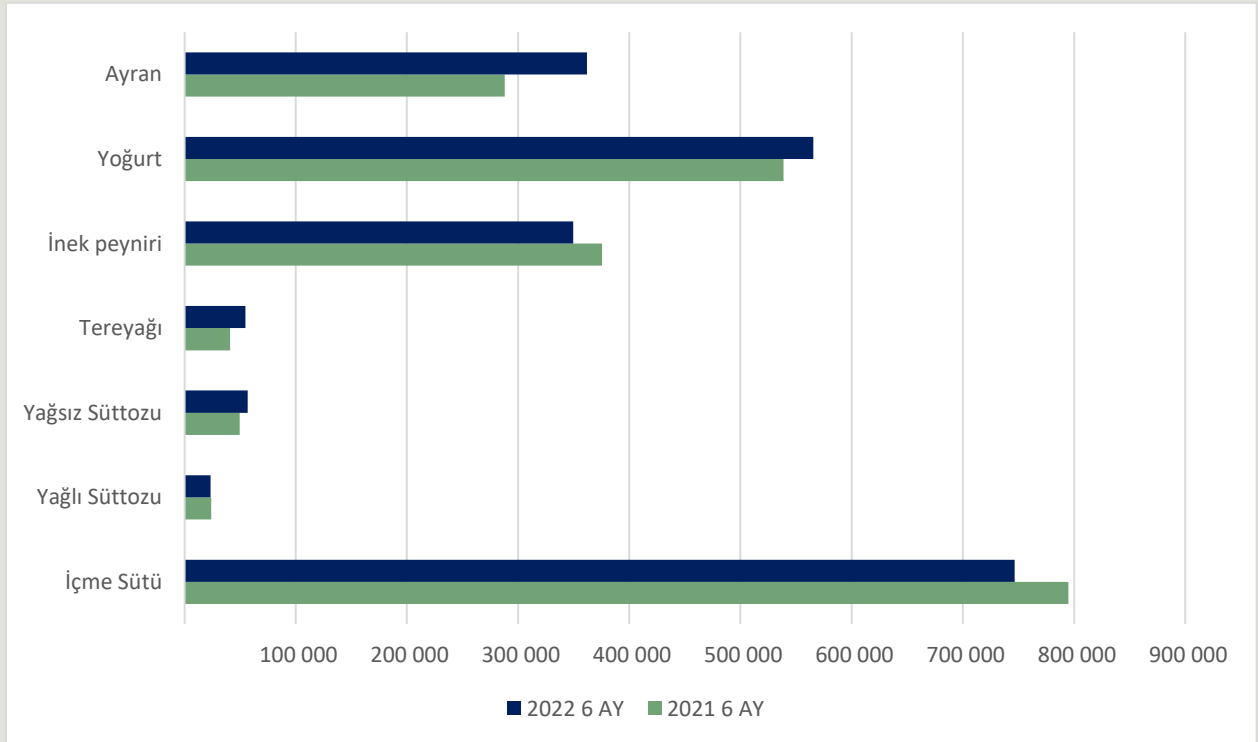


ÜLKEMİZDE YILLAR BAZINDA SÜT ÜRÜNLERİ ÜRETİMİ (TON)

	İçme Sütü	Yağlı Süttozu	Yağsız Süttozu	Tereyağı	İnek peyniri	Diğer türlerin peynirleri	Yoğurt	Ayran
2012	1.250.168	35.119	47.173	38.128	539.409	24.781	1.052.657	508.444
2013	1.298.059	38.926	39.951	41.515	574.138	26.128	1.081.409	560.101
2014	1.310.534	51.268	59.811	45.817	603.547	29.303	1.101.253	598.877
2015	1.378.601	46.350	66.158	51.831	637.643	28.297	1.123.017	626.831
2016	1.444.979	45.964	78.229	57.610	638.398	22.580	1.173.577	684.527
2017	1.548.881	45.238	87.732	59.449	662.151	27.758	1.172.195	717.334
2018	1.661.785	46.263	63.237	65.856	722.425	33.584	1.198.793	730.705
2019	1.468.616	34.508	66.513	73.656	671.497	28.106	1.136.043	698.330
2020	1.613.197	35.571	69.470	78.610	739.770	27.371	1.113.779	587.828
2021	1.523.176	41.221	86.089	84.826	735.733	27.533	1.125.958	716.882
2022 6 ay	746 582	23 272	56 948	54 735	349 457	12 951	565 553	361 982

Kaynak: TÜİK

2021 6 AY VE 2022 6 AY SÜT VE SÜT ÜRÜNLERİ ÜRETİMLERİ KARŞILAŞTIRMASI





ÜLKEMİZDE SÜT ÜRÜNLERİ DIŞ TİCARETİ (TON)

	İhracat Miktar (ton)	İhracat (Dolar)
2016	176.167	323.176.715
2017	191.638	335.341.510
2018	192.130	325.240.975
2019	208.151	356.850.975
2020	182.091	336.784.791
2021	233.062	487.323.949
2022 6 ay		

	İthalat Miktar (ton)	İthalat (Dolar)
2016	26.849	90.082.608
2017	20.918	90.603.891
2018	20.518	90.733.864
2019	19.479	80.339.409
2020	18.399	69.384.782
2021	13.327	45.755.082
2022 6 ay		

ÜLKEMİZDE SÜT ÜRÜNLERİ DIŞ TİCARETİ (GTİP BAZINDA)

Yıl	HS6	HS6 adı	İhracat Miktar (kg)	İthalat Miktar (kg)	İhracat Dolar	İthalat Dolar
2021	40110	Süt ve krema; katı yağ <= %1, konsantre edilmemiş, ilave şeker veya diğer tatlandırıcı madde içermeyen	748.620	301	625.337	326
	40120	Süt ve krema; %1 < katı yağ <= %6, konsantre edilmemiş, ilave şeker veya diğer tatlandırıcı madde içermeyen	12.460.506	853	7.572.975	824
	40140	Süt ve krema; %6 < katı yağ <= %10, konsantre edilmemiş, ilave şeker veya diğer tatlandırıcı madde içermeyen	839.931	49	651.127	121
	40150	Süt ve krema; katı yağ > %10, konsantre edilmemiş, ilave şeker veya diğer tatlandırıcı madde içermeyen	2.484.011	861.959	6.723.446	2.461.691
	40210	Süt ve krema (toz, granül veya diğer katı şekillerde); katı yağ <= % 1.5, konsantre edilmiş veya ilave şeker ya da diğer	60.112.956	105.707	165.305.369	459.726



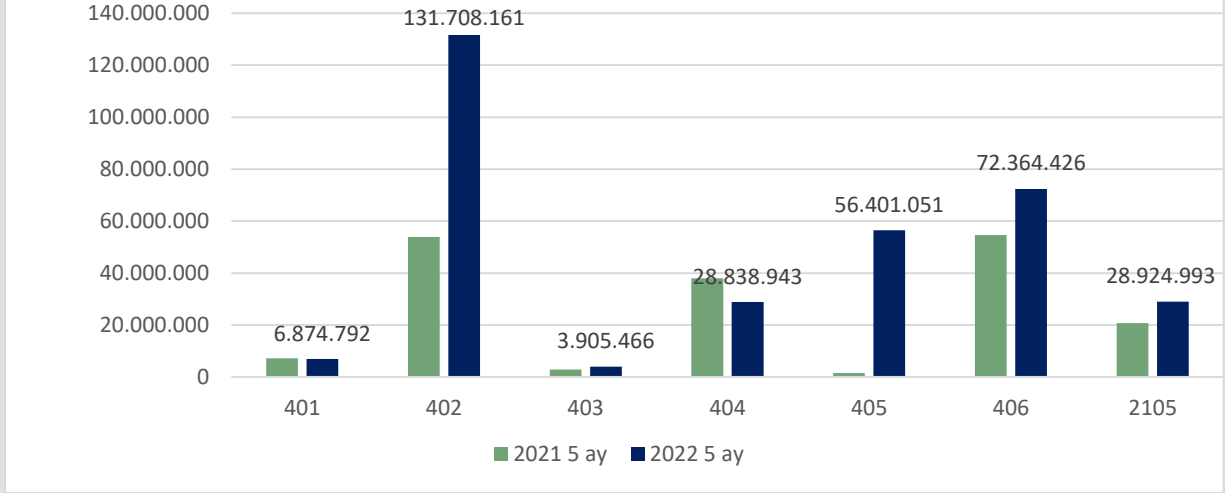
40221	Süt ve krema (toz, granül veya diğer katı şekillerde); katı yağ > %1.5, konsantre edilmiş, ilave şeker-tatlandırıcı içer	2.006.908	12.512	7.299.317	57.355	
40229	Süt ve krema (toz, granül veya diğer katı şekillerde); katı yağ > %1.5, konsantre edilmiş, ilave şeker-tatlandırıcı içer	141.734	53	231.378	142	
40291	Süt ve krema (katı şekillerde olanlar HARIÇ); konsantre edilmiş, ilave şeker-tatlandırıcı içermeyen	350.987	16	1.567.930	93	
40299	Süt ve krema (katı şekillerde olanlar HARIÇ); konsantre edilmiş, ilave şeker veya tatlandırıcı içerenler	1.151.655	555	2.115.304	878	
40310	Yoğurt ve ayran	3.839.686	272	2.551.444	7.428	
40390	Yayıktalı, pıhtılaştırılmış süt ve krema, kefir veya diğer fermente edilmiş veya asitliği arttırmış süt ve krema	2.024.575	298.410	4.035.070	787.964	
40410	Peynir altı suyu ve modifiye edilmiş peynir altı suyu	85.439.830	2.301.743	80.835.587	2.864.802	
40490	Diğer tabii süt ürünleri	65.935	210.989	120.082	1.141.920	
40510	Tereyağı	2.865.747	1.585.655	14.265.652	6.747.865	
40520	Sürülerek yenilen süt ürünleri (% 39 =<katı yağ <% 80)	194.283	0	1.129.443	0	
40590	Sütten elde edilen diğer yağlar	113.160	119.233	633.691	772.244	
40610	Taze peynirler (olgunlaştırılmamış veya preslenmemiş) (peyniraltı suyundan yapılmış peynirler dahil) ve pıhtılaştırılmı	10.430.930	1.321.988	30.951.579	3.769.435	
40620	Rendelenmiş/toz haline getirilmiş her cins peynir	3.741.502	114.516	16.622.930	760.572	
40630	Eritme peynirler (rendelenmemiş/toz haline getirilmemiş)	10.897.942	292.684	33.599.604	982.234	
40640	Mavi küflü peynirler ve Penicillium roqueforti ile elde edilen küf içeren diğer peynirler	284	166.584	2.502	898.817	
40690	Diğer peynirler	13.241.301	5.352.991	61.877.549	21.196.402	
210500	Dondurma ve yenilen diğer buzlar	19.908.589	579.858	48.606.633	2.844.243	
Yıl toplamı:		233.061.072	13.326.928	487.323.949	45.755.082	
Yıl	HS6	HS6 adı	İhracat Miktar (kg)	İthalat Miktar (kg)	İhracat Dolar	İthalat Dolar
2022 (5 ay)	40110	Süt ve krema; katı yağ <= %1, konsantre edilmemiş, ilave şeker veya diğer tatlandırıcı madde içermeyen	336.736	39	264.704	114
	40120	Süt ve krema; %1 < katı yağ <= %6, konsantre edilmemiş, ilave şeker veya diğer tatlandırıcı madde içermeyen	5.595.212	18	3.451.852	20
	40140	Süt ve krema; %6 < katı yağ <= %10, konsantre edilmemiş, ilave şeker veya diğer tatlandırıcı madde içermeyen	390.488	0	423.110	0



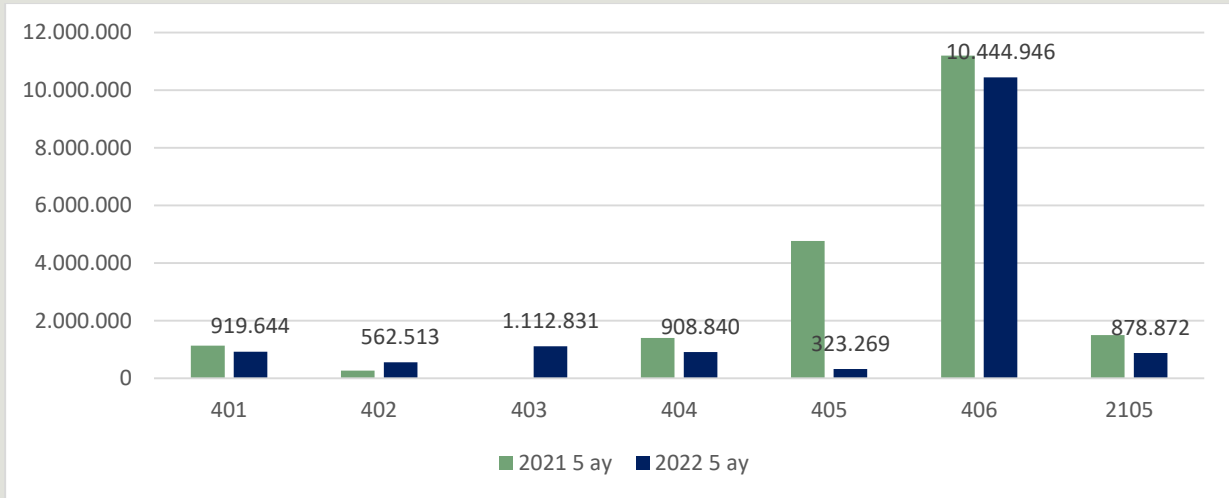
40150	Süt ve krema; katı yağ > %10, konsantre edilmemiş, ilave şeker veya diğer tatlandırıcı madde içermeyen	1.011.370	310.451	2.735.126	919.510
40210	Süt ve krema (toz, granül veya diğer katı şekillerde); katı yağ <= % 1.5, konsantre edilmiş veya ilave şeker ya da diğer	34.651.385	125.513	122.834.631	561.885
40221	Süt ve krema (toz, granül veya diğer katı şekillerde); katı yağ > %1.5, konsantre edilmiş, ilave şeker-tatlandırıcı içer	1.537.444	13	6.645.257	106
40229	Süt ve krema (toz, granül veya diğer katı şekillerde); katı yağ > %1.5, konsantre edilmiş, ilave şeker-tatlandırıcı içer	85.582	7	265.451	20
40291	Süt ve krema (katı şekillerde olanlar HARIÇ); konsantre edilmiş, ilave şeker-tatlandırıcı içermeyen	237.686	0	855.279	0
40299	Süt ve krema (katı şekillerde olanlar HARIÇ); konsantre edilmiş, ilave şeker veya tatlandırıcı içerenler	743.256	158	1.107.543	502
40320	Yoğurt; aromalandırılmamış, ilave meyva, sert kabuklu meyve, kakao, çikolata, baharat, kahve, bitki, hububat veya ekmek	2.712.218	46	1.867.596	1.549
40390	Yayıkaltı, pıhtılaştırılmış süt ve krema, kefir veya diğer fermente edilmiş veya asitliği arttırılmış süt ve krema	1.117.920	445.512	2.037.870	1.111.282
40410	Peynir altı suyu ve modifiye edilmiş peynir altı suyu	21.663.173	365.547	28.518.234	532.071
40490	Diğer tabii süt ürünleri	273.820	74.343	320.709	376.769
40510	Tereyağı	10.284.032	46.959	53.403.752	207.475
40520	Sürülerek yenilen süt ürünleri (% 39 =<katı yağ <% 80)	133.677	0	655.960	0
40590	Sütten elde edilen diğer yağlar	388.398	17.317	2.341.339	115.794
40610	Taze peynirler (olgunlaştırılmamış veya preslenmemiş) (peyniraltı suyundan yapılmış peynirler dahil) ve pıhtılaştırılmış	5.330.912	40.618	16.809.923	153.578
40620	Rendelenmiş/toz haline getirilmiş her cins peynir	2.306.649	50.563	10.449.338	322.914
40630	Eritme peynirler (rendelenmemiş/toz haline getirilmemiş)	4.541.698	121.573	14.091.142	465.535
40640	Mavi küflü peynirler ve Penicillium roqueforti ile elde edilen küf içeren diğer peynirler	121	102.085	1.453	556.399
40690	Diğer peynirler	6.639.283	2.145.479	31.012.570	8.946.520
210500	Dondurma ve yenilen diğer buzlar	10.506.103	237.802	28.924.993	878.872
Yıl toplamı:		110.487.163	4.084.043	329.017.832	15.150.915

Kaynak: TÜİK

ÜLKEMİZDE SÜT ÜRÜNLERİ İHRACATI 2021 5 AY VE 2022 5 AY KARŞILAŞTIRMASI (GTİP BAZINDA, DOLAR)



ÜLKEMİZDE SÜT ÜRÜNLERİ İTHALATI 2021 5 AY VE 2022 5 AY KARŞILAŞTIRMASI (GTİP BAZINDA, DOLAR)



GTİP Numaraları Açıklaması:

- 0401 - Süt ve krema (konsantre edilmemiş, ilave şeker veya diğer tatlandırıcı madde içermeyen)
- 0402 - Süt, krema (konsantre edilmiş, ilave şeker veya diğer tatlandırıcı madde içerenler)
- 0403 - Yayıltı altı süt, pıhtılaştırılmış süt ve krema, yoğurt, kefir veya diğer fermente edilmiş veya asitliği artırılmış süt ve krema
- 0404 - Peynir altı suyu ve tabii süt bileşenlerinden ibaret diğer ürünler
- 0405 - Sütten elde edilen yağlar, sürülerek yenilen süt ürünleri
- 0406 - Peynir ve pıhtılaştırılmış ürünler
- 2105 - Dondurma ve yenilen diğer buzlar



ÜLKEMİZDE ÇİĞ SÜT REFERANS FİYATLARI (TL/L)

DÖNEMLER	2021	Minimum Değerler	
		Yağ (%)	Protein (%)
1 Ocak – 30 Nisan 2021	2,80	3,6	3,2
1 Mayıs – 30 Haziran 2021	A Sınıfı 2,90	3,5 ve üzeri	3,1 ve üzeri
	B Sınıfı 2,85	3,2≤ yağ değeri<3,5	3≤protein değeri<3,1
	C Sınıfı 2,80	Yağ değeri<3,2	2,9≤protein değeri<3
1 Temmuz – 30 Eylül 2021	3,20*	3,5	3,1
1 Ekim – 7 Aralık 2021	3,20*	3,6	3,2
8 Aralık – 31 Aralık 2021	4,70**	2019/64 sayılı Çiğ İnek Sütünün Sınıflandırılmasına İlişkin Tebliği ile belirlenen A Sınıfı çiğ sütün dönemine ait protein ve yağ değerleri baz alınacaktır.	
DÖNEMLER	2022	Yağ (%)	Protein (%)
1 Ocak – 31 Mart 2022	4,70**	2019/64 sayılı Çiğ İnek Sütünün Sınıflandırılmasına İlişkin Tebliği ile belirlenen A Sınıfı çiğ sütün dönemine ait protein ve yağ değerleri baz alınacaktır.	
1 Nisan – 15 Mayıs 2022	5,70***	2019/64 sayılı Çiğ İnek Sütünün Sınıflandırılmasına İlişkin Tebliği ile belirlenen A Sınıfı çiğ sütün dönemine ait protein ve yağ değerleri baz alınacaktır.	
15 Mayıs -	7,5****	2019/64 sayılı Çiğ İnek Sütünün Sınıflandırılmasına İlişkin Tebliği ile belirlenen A Sınıfı çiğ sütün dönemine ait protein ve yağ değerleri baz alınacaktır.	

*Yağ ve protein oranlarındaki her bir diyem (%0,1'lik değişim) için ± 5 Kuruş fark uygulanacaktır.

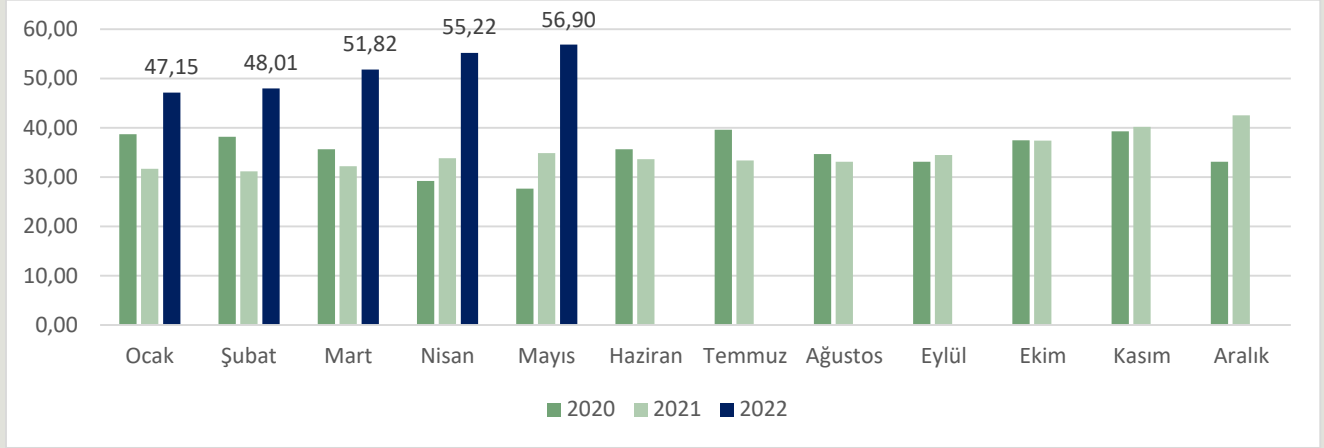
** Yağ ve protein oranlarındaki her bir diyem (0,1'lik değişim) için ± 7 Kuruş fark uygulanacaktır.

*** Yağ ve protein oranlarındaki her bir diyem (0,1'lik değişim) için ± 8 Kuruş fark uygulanacaktır.

****Baz alınan yağ ve protein oranlarındaki her bir diyem (0,1'lik değişim) için ± 10 Kuruş fark uygulanacaktır.

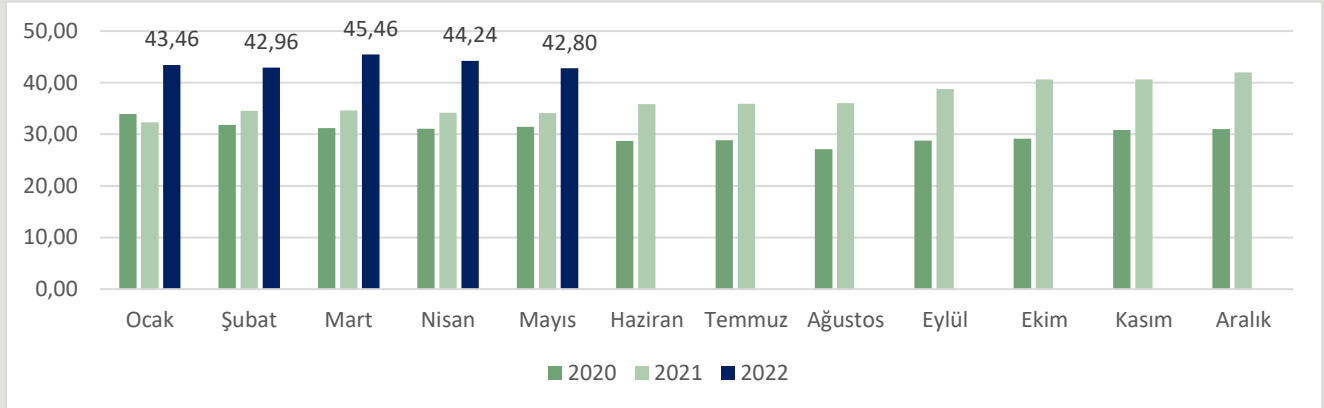
BAZI ÜLKELERDE ÇİĞ SÜT FİYATLARI

ABD ÇİĞ SÜT FİYATLARI (Euro/100 kg)



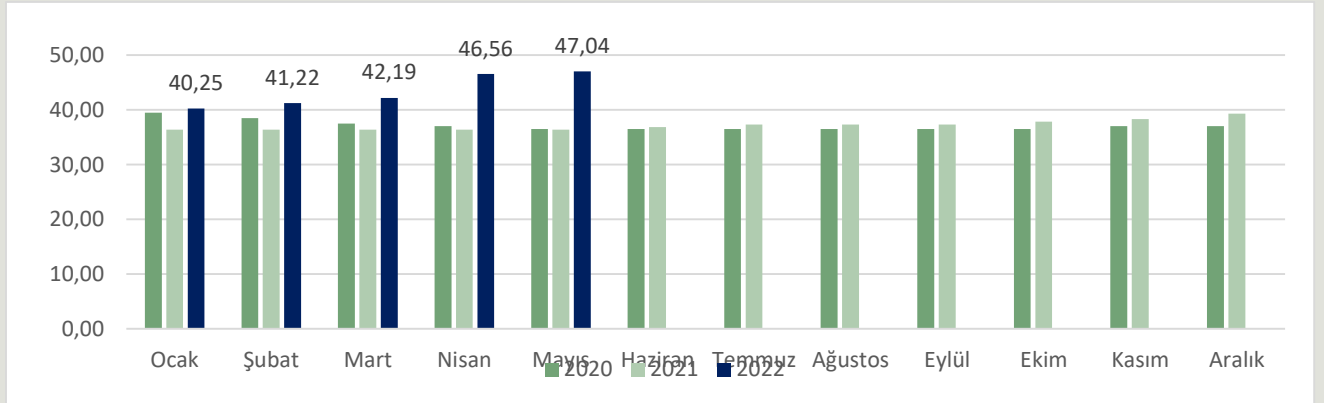
Vergi dâhil değildir. Yağ: ortalama %3,7

YENİ ZELANDA ÇİĞ SÜT FİYATLARI (Euro/100 kg)



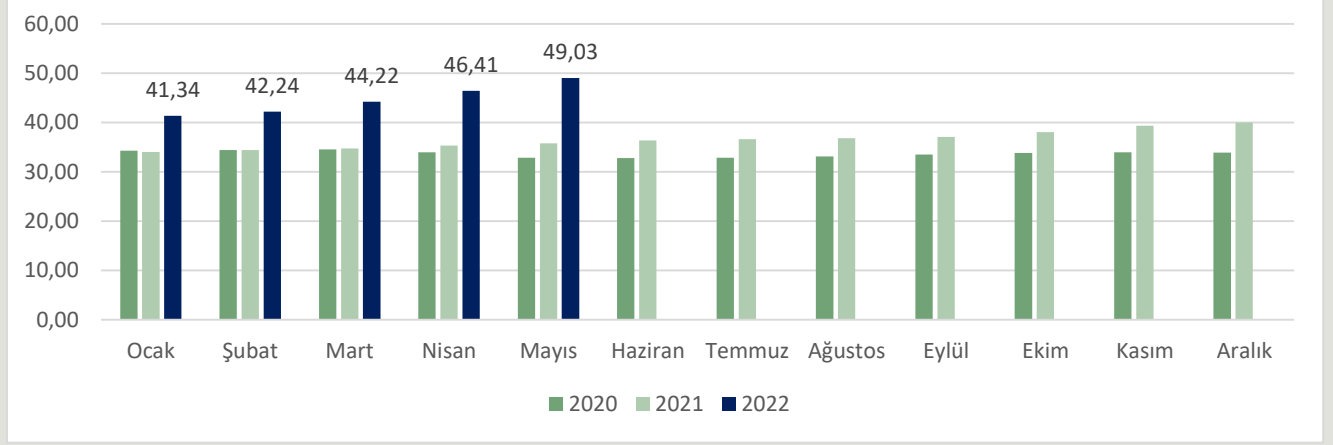
Yağ: %4,2, Protein: %3,4

İTALYA (LOMBARDY) ÇİĞ SÜT FİYATLARI (Euro/100 kg)



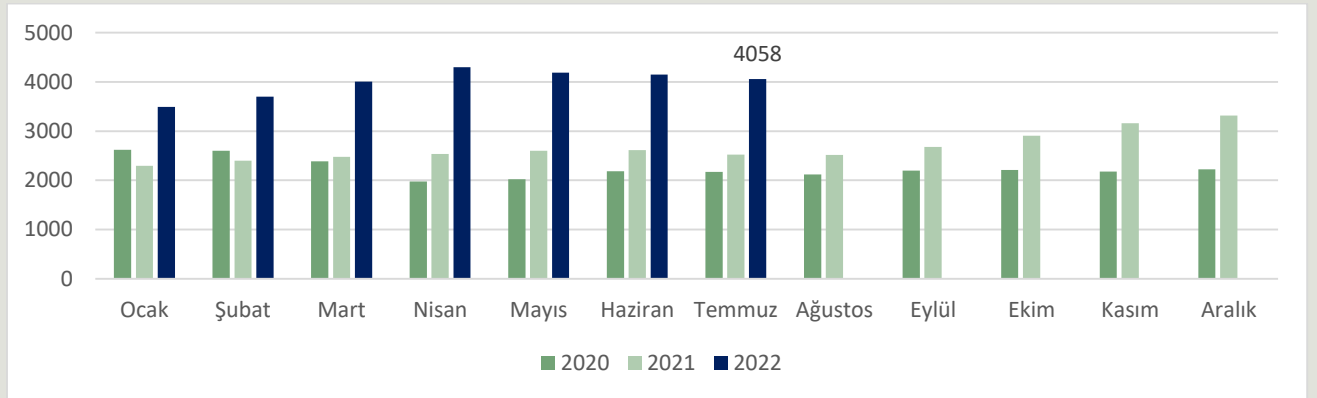
Yağ: %3,7, Protein: %3,25

ALMANYA (BAVERIA) ÇİĞ SÜT FİYATLARI (Euro/100 kg)



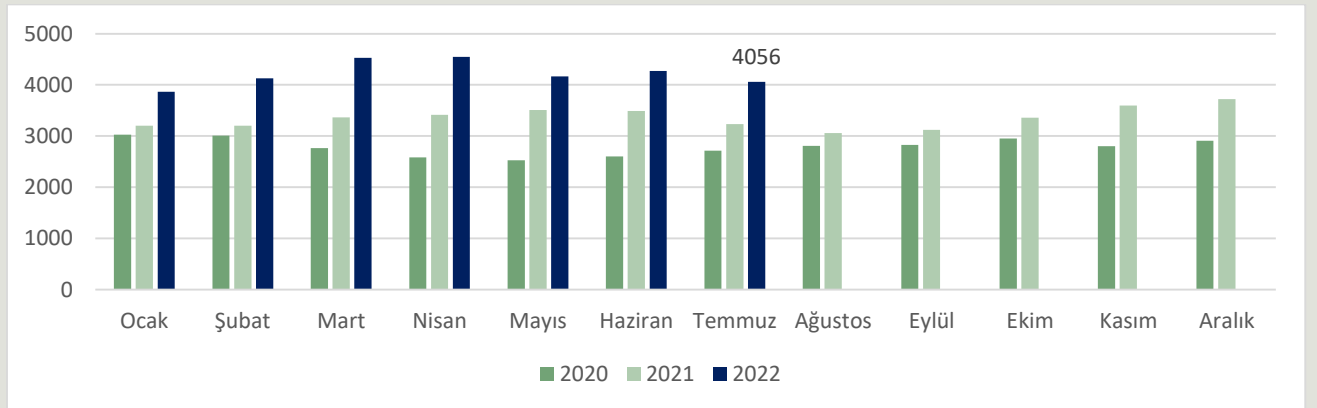
Yağ: %4,0, Protein: %3,4

BAZI ÜLKELERDE SÜT ÜRÜNLERİ FİYATLARI ALMANYA YAĞSIZ SÜTTOZU FİYATLARI (Euro/ton)

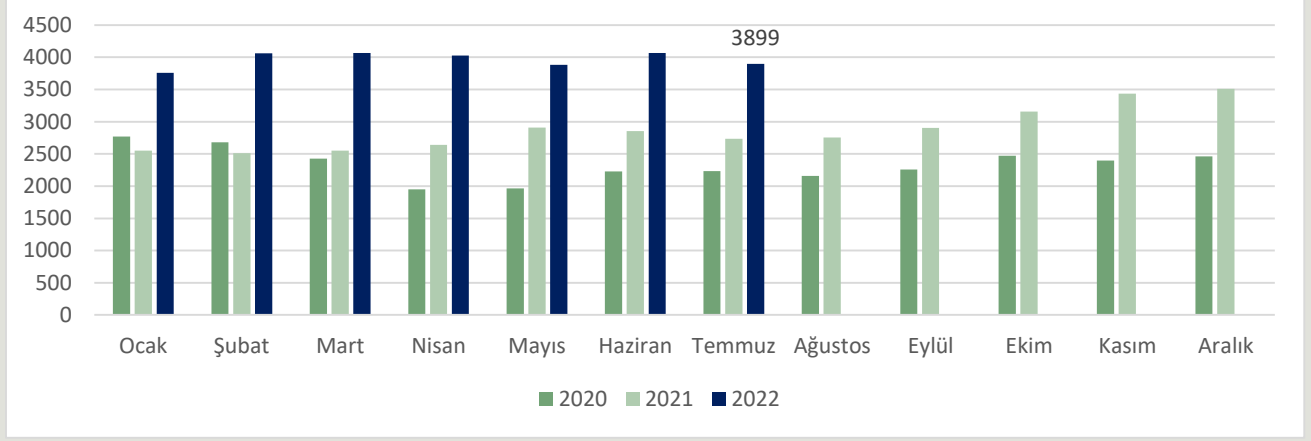


4058 Euro = 4142 USD

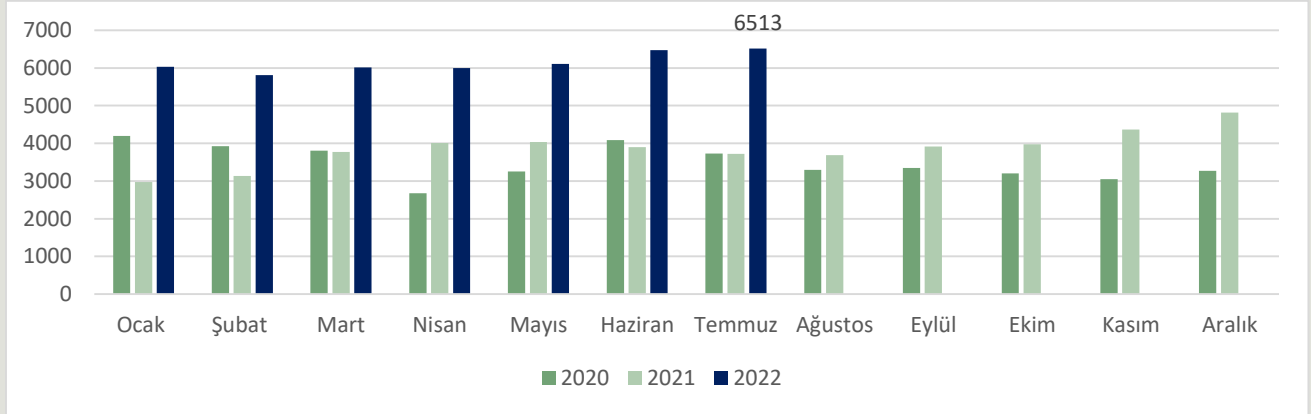
OKYANUSYA YAĞSIZ SÜTTOZU FİYATLARI (Dolar/ton)



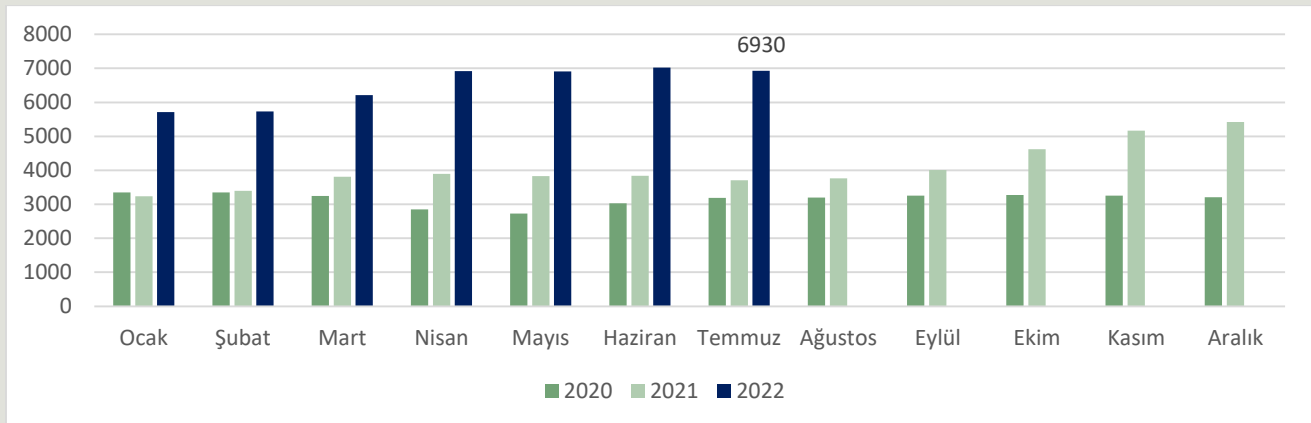
ABD YAĞSIZ SÜTTOZU FİYATLARI (Dolar/Ton)



ABD TEREYAĞI FİYATLARI (Dolar/Ton)

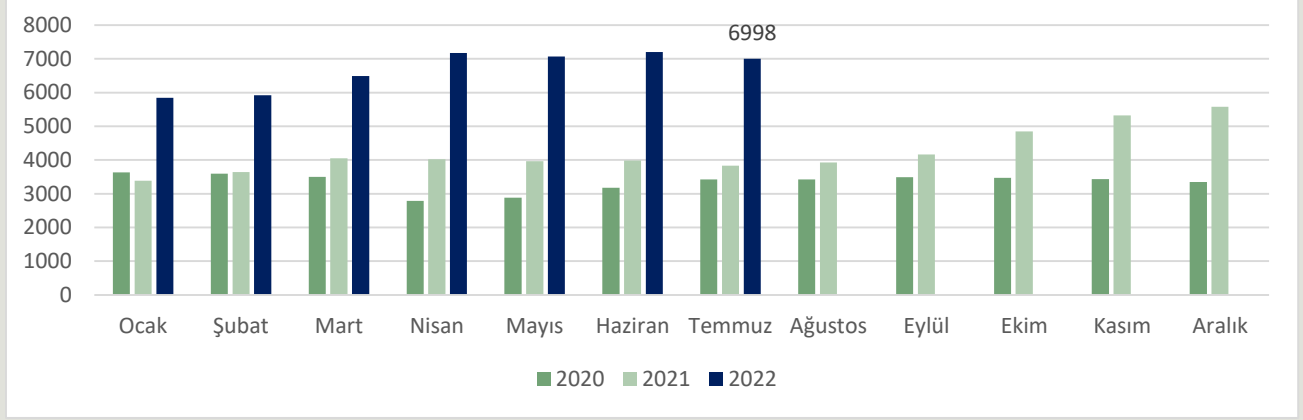


İTALYA TEREYAĞI FİYATLARI (Euro/Ton)



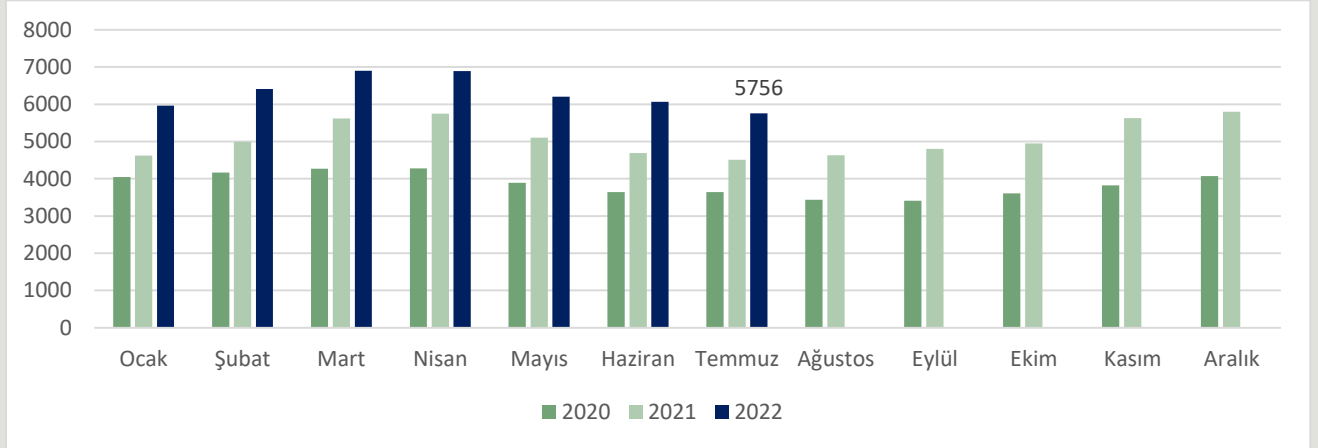
6930 Euro = 7073 USD

ALMANYA TEREYAĞI FİYATLARI (Euro/ton)

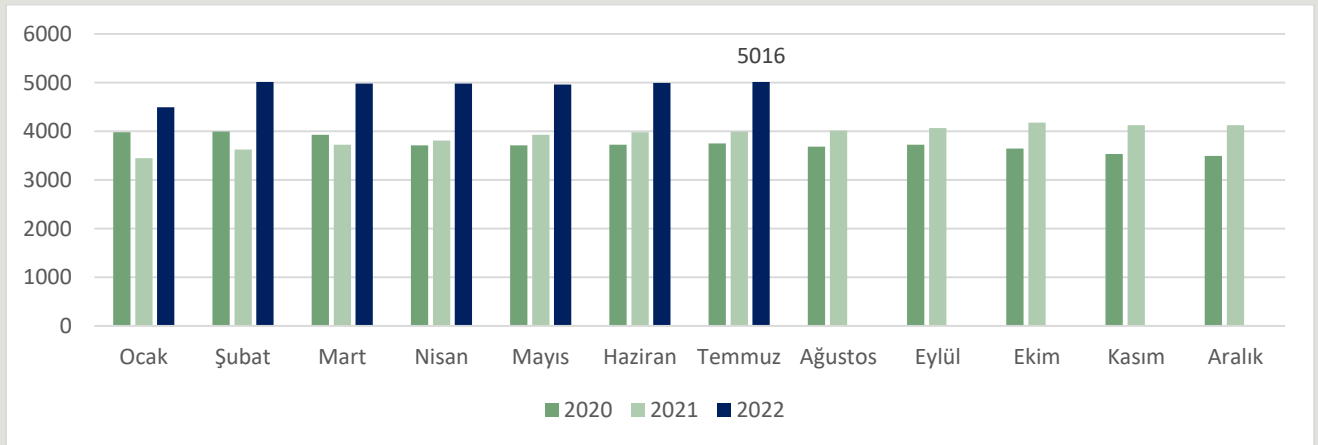


6998 Euro = 7142 USD

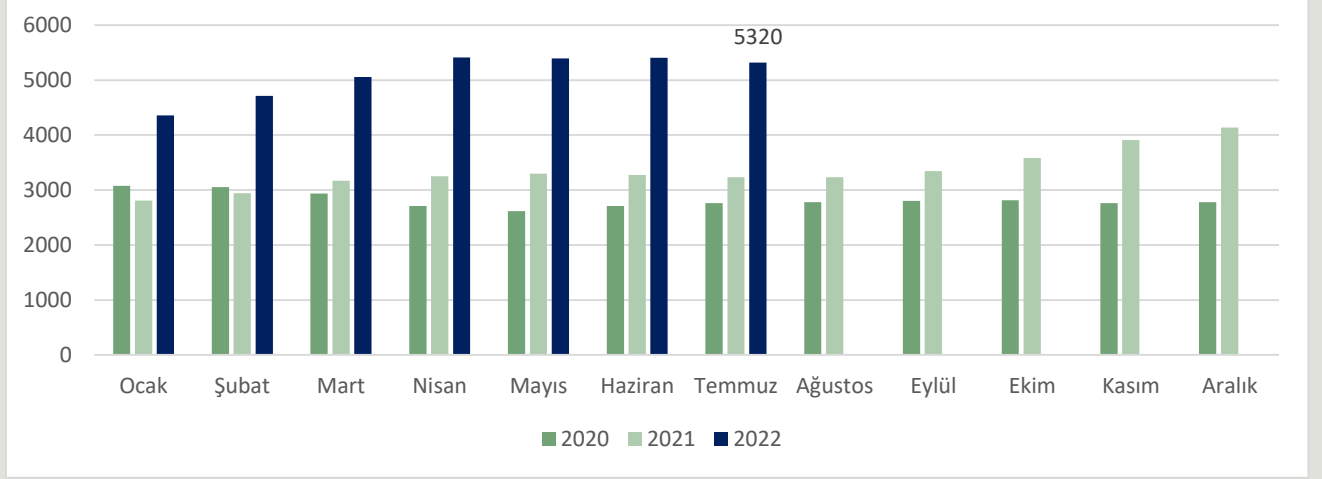
OKYANUSYA TEREYAĞI FİYATLARI (Dolar/ton)



ABD YAĞLI SÜTTOZU FİYATI (Dolar/ton)

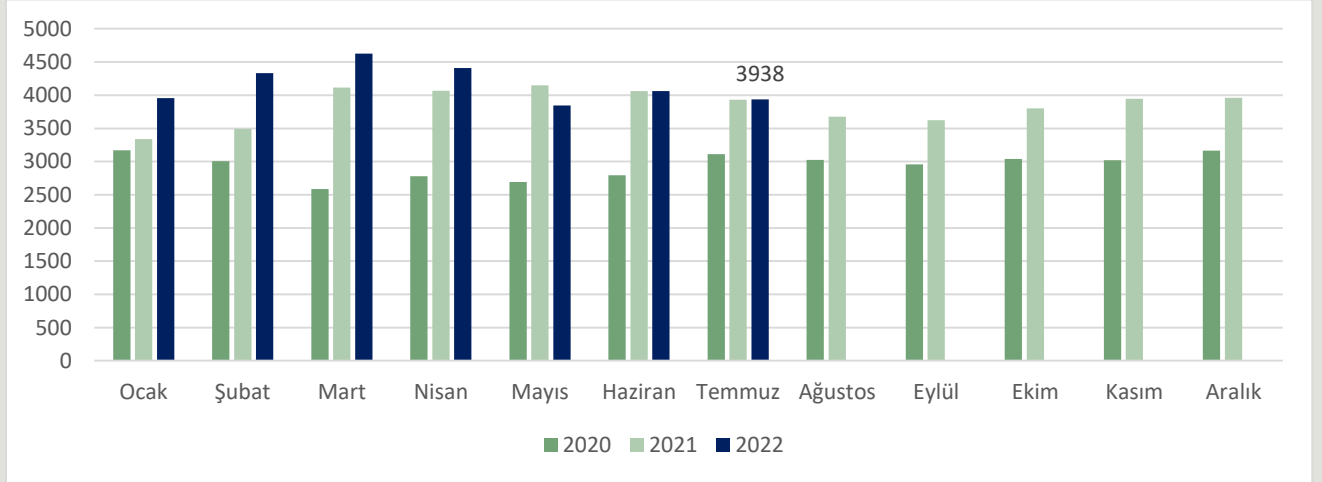


ALMANYA YAĞLI SÜTTOZU FİYATLARI (Euro/ton)



5320 Euro = 5430 USD

OKYANUSYA YAĞLI SÜTTOZU FİYATLARI (Dolar/ton)



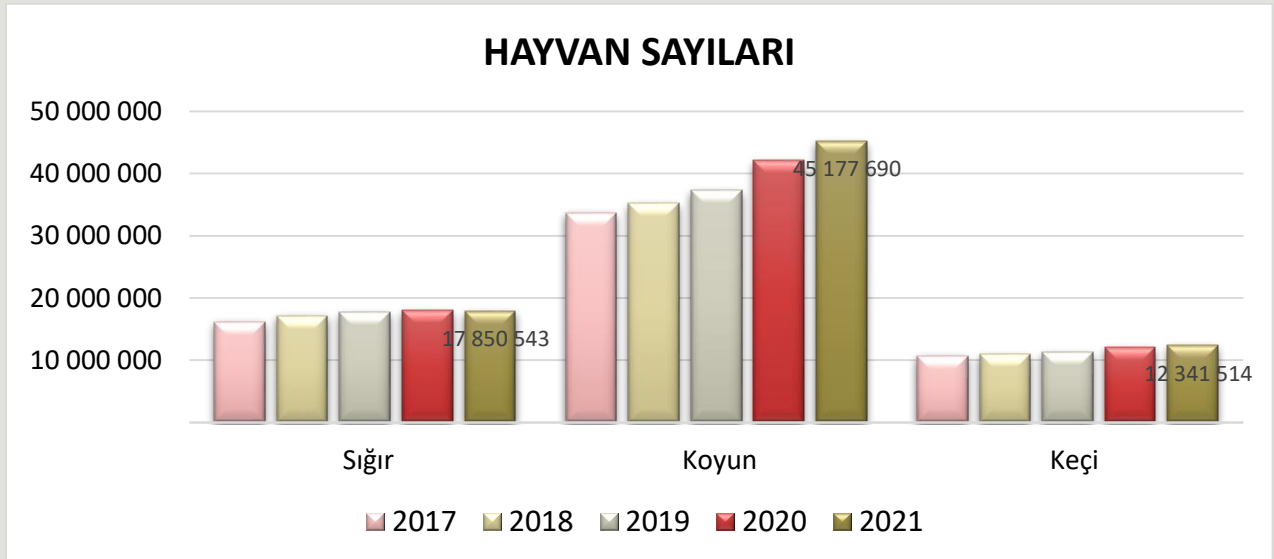
Kaynak: www.clal.it

2. KIRMIZI ET SEKTÖRÜ

ÜLKEMİZDE HAYVAN VARLIĞI (BAŞ)

	2018	%Değ.	2019	%Değ.	2020	%Değ.	2021	%Değ.
Büyükbaş	17 220 903	6,93	17 872 331	3,78	18 157 987	1,60	18 036 117	-0,67
Sığır	17 042 506	6,89	17 688 139	3,79	17 962 899	1,55	17 850 543	-0,63
Kültür	8 419 204	7,88	8 559 855	1,67	8 838 498	3,26	8 824 784	-0,16
Kültür Melezi	7 030 297	7,56	7 554 625	7,46	7 594 127	0,52	7 641 100	0,62
Yerli	1 593 005	-0,62	1 573 659	-1,21	1 530 274	-2,76	1 384 659	-9,52
Manda	178 397	10,50	184 192	3,25	195 088	5,92	185 574	-4,88
Küçükbaş	46 117 399	4,07	48 481 479	5,13	54 112 626	11,62	57 519 204	6,30
Koyun	35 194 972	4,51	37 276 050	5,91	42 126 781	13,01	45 177 690	7,24
Merinos	2 681 679	10,80	3 076 583	14,72	3 547 033	15,29	3 994 791	12,62
Yerli	32 513 293	4,02	34 199 467	5,19	38 579 748	12,81	41 182 899	6,75
Keçi	10 922 427	2,71	11 205 429	2,59	11 985 845	6,96	12 341 514	2,97
Kıl	10 698 553	2,68	10 964 374	2,48	11 698 825	6,70	12 051 957	3,02
Tiftik	223 874	3,82	241 055	7,67	287 020	19,07	289 557	0,88

TÜİK Hayvansal Üretim İstatistiklerini haziran ayı ve yılsonu olmak üzere iki kez açıklamaktadır. Bu yukarıdaki tablonun en sağ sütununda, 2021 yılındaki hayvan sayıları ile 2020 yılındaki hayvan sayılarının değişimi hesaplanmıştır. Maalesef tüm dünyada ve ülkemizde yaşanan pandemiden hayvancılık sektörü de olumsuz etkilenmiş ve bu yıl büyükbaş hayvan sayılarında azalma yaşanmıştır.





ÜLKEMİZDE KIRMIZI ET ÜRETİMİ (TON)

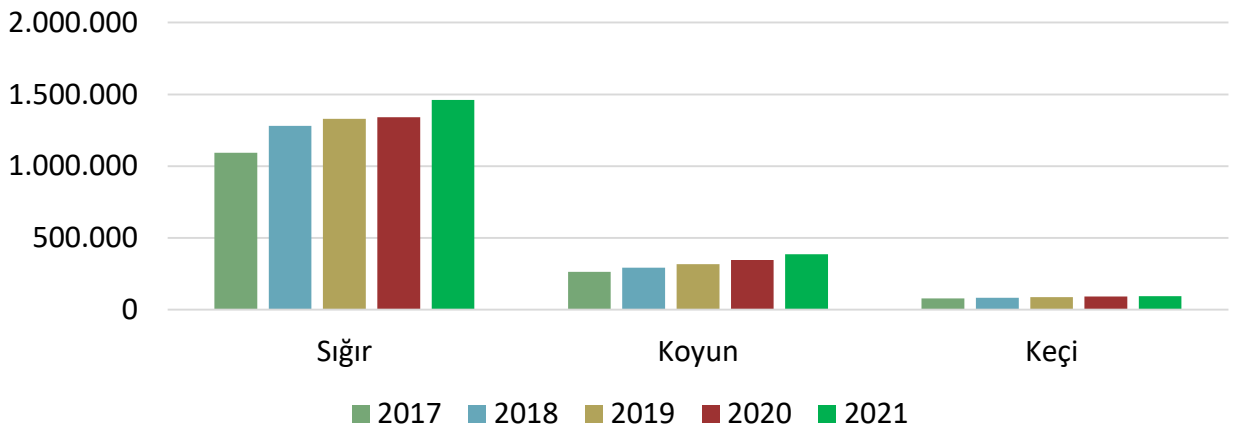
	2017	2018	2019	2020	2021
Toplam	1.440.327	1.661.767	1.740.616	1.785.952	1.952.038
Sığır	1.093.841	1.281.234	1.330.169	1.341.446	1.460.719
Manda	5.868	6.515	7.150	8.424	10.831
Koyun	262.825	291.179	316.170	345.639	385.933
Keçi	77.794	82.839	87.126	90.443	94.555

2020 ve 2021 yılına ait "Kırmızı Et Üretim İstatistikleri" 6 Mayıs 2022 tarihinde TÜİK tarafından açıklanmıştır. TÜİK tarafından yapılan açıklamada, kırmızı et üretim tahmininin, Tarımsal İşletmelerde Hayvansal Üretim Araştırmasından elde edilen demografik verilere dayalı olarak belirlenen "Kasaplık Güç Oranı" ile hesaplanan "iç popülasyondan kesilen hayvan sayısı" ile "ithalattan kesilen hayvan sayısı"nın ortalama karkas ağırlıkları ile çarpılması suretiyle elde edildiği ifade edilmiştir.

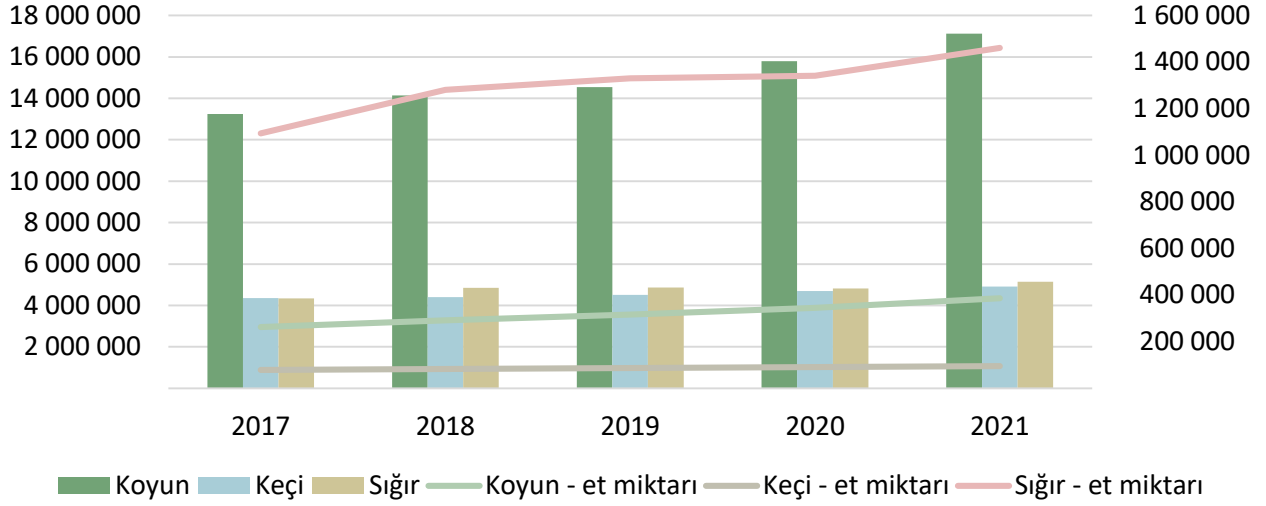
Buna göre 2020 yılında 1 milyon 785 bin 952 ton olan kırmızı et üretimi, 2021 yılında %9,3 artarak 1 milyon 952 bin 38 ton olarak tahmin edilmiştir. Metodolojide yapılan bu revizyon ile 2011 yılından itibaren tüm kesilen hayvan sayısı ve üretilen kırmızı et miktarı verileri revize edilmiştir.

Son on yıla ilişkin kırmızı et üretim tahminleri incelendiğinde ise, toplam kırmızı et üretiminin 2012 yılında 1 milyon 67 bin 553 ton iken 2021 yılında 1 milyon 952 bin 38 tona ulaştığının görüldüğü belirtilmiştir.

TÜRLERİNE GÖRE ÜRETİLEN ET MİKTARI (TON)

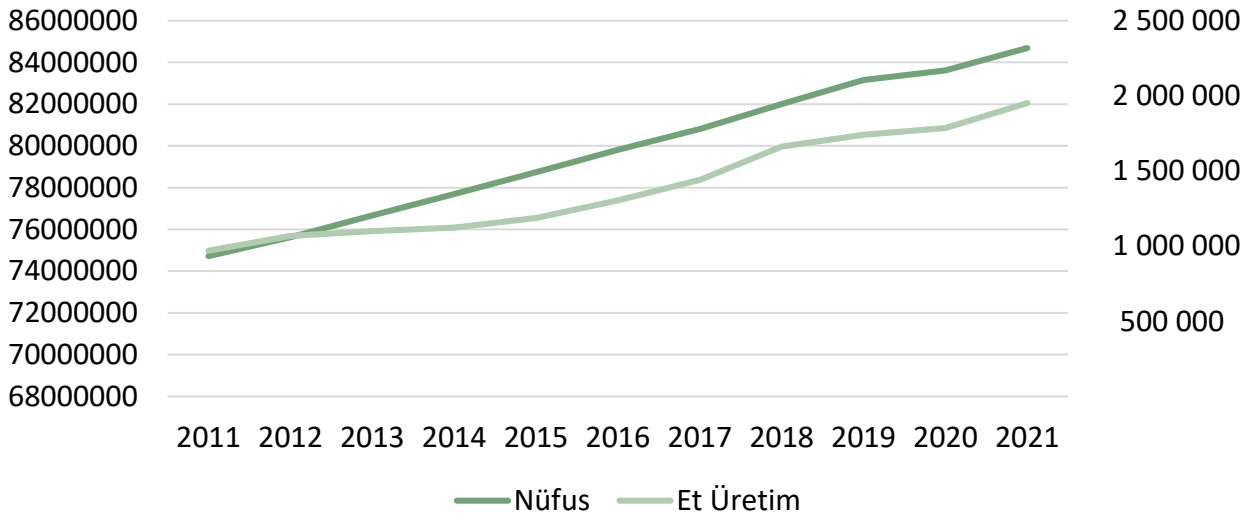


Türlerine Göre Kesilen Hayvan Sayısı ve Üretilen Et Miktarı



Kaynak: TÜİK

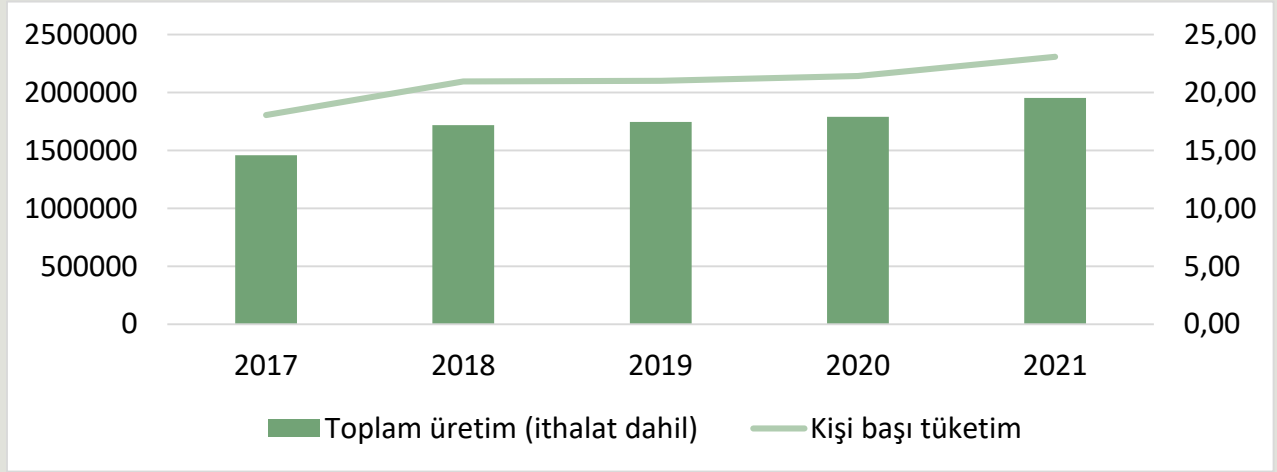
ÜLKEMİZDE NÜFUS VE KIRMIZI ET TÜKETİM MİKTARI GELİŞMELERİ





ÜLKEMİZDE KİŞİ BAŞINA KIRMIZI ET TÜKETİMİ

	Nüfus	Toplam üretim (ithalat dâhil, ton)	Kişi başı tüketim (kg)
2017	80.810.525	1.459.206	18,06
2018	82.003.882	1.717.520	20,94
2019	83.154.997	1.745.665	20,99
2020	83.614.362	1.790.532	21,41
2021	84.680.273	1.953.243	23,07



Kaynak: TÜİK

KIRMIZI ET DIŞ TİCARETİ

Yıl	HS6	HS6 adı	İhracat Miktar, Kg	İthalat Miktar, Kg	İhracat Dolar	İthalat Dolar	
2020	20110	Büyükbaş hayvanlarının etleri; karkas, yarım karkas (taze/soğutulmuş)	435.813	47.976	1.757.748	207.553	
	20120	Siğir eti; diğer kemikli parçalar (taze/soğutulmuş)	19.772	0	181.172	0	
	20130	Büyükbaş hayvanlarının etleri; kemiksiz (taze/soğutulmuş)	11.678	4.532.464	116.517	26.509.389	
	20220	Siğir eti; diğer kemikli parçalar (dondurulmuş)	6.189	0	62.897	0	
	20230	Siğir eti; kemiksiz (dondurulmuş)	27.989	0	303.128	0	
	20410	Kuzu eti; karkas ve yarım karkas (taze/soğutulmuş)	12.422	0	218.615	0	
	20421	Koyun eti; karkas ve yarı karkasları (taze/soğutulmuş)	308	0	2.195	0	
	20422	Koyun eti; kemikli (taze/soğutulmuş)	3.216	0	34.037	0	
	20423	Koyun eti; kemiksiz (taze/soğutulmuş)	427	0	7.224	0	
	20430	Kuzuların karkas ve yarı karkasları (dondurulmuş)	2.702	0	35.631	0	
	20442	Koyun eti; kemikli (dondurulmuş)	9.042	0	145.367	0	
	20443	Koyun eti; kemiksiz (dondurulmuş)	3.088	0	3.973	0	
		Yıl toplamı:		532.646	4.580.440	2.868.504	26.716.942



Yıl	HS6	HS6 adı	İhracat Miktar, Kg	İthalat Miktar, Kg	İhracat Dolar	İthalat Dolar	
2021	20110	Büyükbaş hayvanlarının karkas ve yarım karkasları; taze veya soğutulmuş	0	1	2.347.180	12	
	20120	Büyükbaş hayvanlarının kemikli etleri (karkas ve yarım karkaslar HARİÇ); taze veya soğutulmuş	22.045	0	191.224	0	
	20130	Büyükbaş hayvanlarının kemiksiz etleri; taze veya soğutulmuş	11.495	1.204.659	95.346	7.209.076	
	20210	Büyükbaş hayvanlarının karkas ve yarım karkasları; dondurulmuş	47.720	0	212.849	0	
	20220	Büyükbaş hayvanlarının kemikli etleri (karkas ve yarım karkaslar HARİÇ); dondurulmuş	12.509	0	167.728	0	
	20230	Büyükbaş hayvanlarının kemiksiz etleri; dondurulmuş	365.925	8	1.322.397	1.095	
	20410	Kuzuların karkas ve yarım karkasları; taze veya soğutulmuş	162.141	0	1.184.630	0	
	20421	Koyunların karkas ve yarım karkasları; taze veya soğutulmuş	85.343	0	576.109	0	
	20422	Koyunların kemikli diğer etleri; taze veya soğutulmuş	33.912	0	153.976	0	
	20423	Koyunların kemiksiz etleri; taze veya soğutulmuş	1.606	0	10.728	0	
	20430	Kuzuların karkasları ve yarım karkasları; dondurulmuş	63.128	0	329.913	0	
	20441	Koyunların karkasları ve yarım karkasları; dondurulmuş	222.273	0	847.248	0	
	20442	Koyunların kemikli diğer etleri; dondurulmuş	27.332	0	178.421	0	
	20443	Koyun ve kuzuların kemiksiz etleri; dondurulmuş	2.276	0	22.514	0	
	20450	Keçi eti (taze, soğutulmuş veya dondurulmuş)	842	0	6.149	0	
		Yıl toplamı:		1.580.054	1.204.668	7.646.412	7.210.183
	Yıl	HS6	HS6 adı	İhracat Miktar, Kg	İthalat Miktar, Kg	İhracat Dolar	İthalat Dolar
	2022 (5 aylık)	20110	Büyükbaş hayvanlarının karkas ve yarım karkasları; taze veya soğutulmuş	983	0	5.662	0
		20120	Büyükbaş hayvanlarının kemikli etleri (karkas ve yarım karkaslar HARİÇ); taze veya soğutulmuş	12.299	0	102.238	0
		20130	Büyükbaş hayvanlarının kemiksiz etleri; taze veya soğutulmuş	7.797	0	82.014	0
20210		Büyükbaş hayvanlarının karkas ve yarım karkasları; dondurulmuş	86.543	0	458.137	0	
20220		Büyükbaş hayvanlarının kemikli etleri (karkas ve yarım karkaslar HARİÇ); dondurulmuş	22.833	0	184.201	0	
20230		Büyükbaş hayvanlarının kemiksiz etleri; dondurulmuş	136.931	0	1.209.149	0	
20410		Kuzuların karkas ve yarım karkasları; taze veya soğutulmuş	828.623	0	5.163.418	0	
20421		Koyunların karkas ve yarım karkasları; taze veya soğutulmuş	43.292	0	265.616	0	
20422		Koyunların kemikli diğer etleri; taze veya soğutulmuş	59.562	0	284.037	0	
20423		Koyunların kemiksiz etleri; taze veya soğutulmuş	42	0	153	0	
20430	Kuzuların karkasları ve yarım karkasları; dondurulmuş	130.501	0	668.603	0		
20441	Koyunların karkasları ve yarım karkasları; dondurulmuş	229.009	0	974.164	0		



	20442	Koyunların kemikli diğer etleri; dondurulmuş	29.213	0	128.998	0
	20443	Koyun ve kuzuların kemiksiz etleri; dondurulmuş	14.969	0	86.072	0
	Yıl toplamı:		1.602.597	0	9.612.462	0

ET ÜRÜNLERİ DIŞ TİCARETİ

Yıl	HS6	HS6 adı	İhracat Miktar, Kg	İthalat Miktar, Kg	İhracat Dolar	İthalat Dolar
2020	160100	Etten, sakatattan/kandan yapılmış sosisler vb. ürünler	21.109.409	87.737	25.366.054	199.542
	160210	Hazırlanmış/konserve edilmiş et, sakatat/kan; homojenize	234	0	1.247	0
	160220	Hayvanların karaciğerlerinden konserveler	279	0	2.231	0
	160250	Siğir cinsi hayvanlardan hazırlanmış madde ve konserveler	1.967.129	2.860	6.013.177	3.634
	160290	Diğer hayvanlardan hazırlanmış madde ve konserveler	193.919	0	454.739	0
	Yıl toplamı:		23.270.970	90.597	31.837.448	203.176
2021	160100	Etten, sakatattan veya kandan yapılmış sosisler ve benzeri ürünler ve esaslı bu ürünler olan gıda müstahzarları	29.606.661	62.773	36.485.478	97.030
	160210	Hazırlanmış veya konserve edilmiş homojenize et, sakatat veya kan (sosisler ve benzerleri HARIÇ)	0	12	0	19
	160220	Hayvanların karaciğerlerinden hazırlanmış veya konserve edilmiş ürünler (homojenize ürünler, sosisler vb. HARIÇ)	5.222	12	16.187	24
	160250	Siğir cinsi hayvanlardan hazırlanmış veya konserve edilmiş et, sakatat	2.156.939	85	7.762.411	140
	160290	Diğer hayvanların et ve sakatatından hazırlanmış veya konserve edilmiş müstahzarlar (kan müstahzarları DAHİL)	87.336	51	336.380	108
	Yıl toplamı:		31.856.158	62.933	44.600.456	97.321
2022 (5 aylık)	160100	Etten, sakatattan, kandan veya böcekten yapılmış sosisler ve benzeri ürünler ve esaslı bu ürünler olan gıda müstahzarları	12.396.600	5.047	16.617.092	25.254
	160210	Hazırlanmış veya konserve edilmiş homojenize et, sakatat veya kan (sosisler ve benzerleri HARIÇ)	1.076	7	2.396	4
	160220	Hayvanların karaciğerlerinden hazırlanmış veya konserve edilmiş ürünler (homojenize ürünler, sosisler vb. HARIÇ)	356	28	1.326	116
	160250	Siğir cinsi hayvanlardan hazırlanmış veya konserve edilmiş et, sakatat	841.316	8	3.882.319	29
	160290	Diğer hayvanların et ve sakatatından hazırlanmış veya konserve edilmiş müstahzarlar (kan müstahzarları DAHİL)	21.485	14	91.240	55
	Yıl toplamı:		13.260.833	5.104	20.594.373	25.458

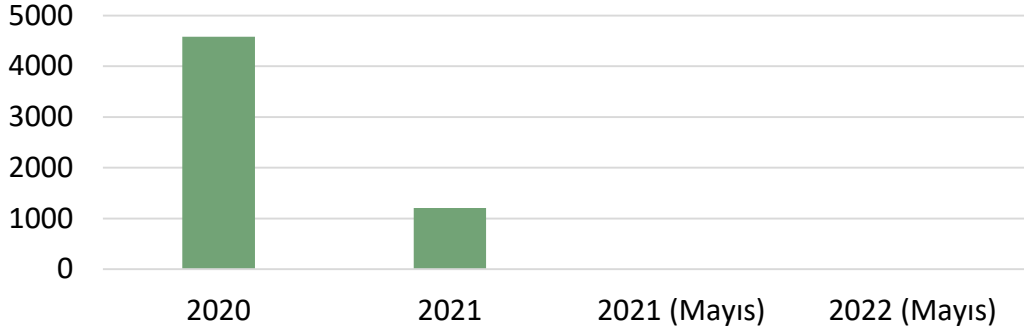
2022 yılı verileri geçicidir.

Kaynak: TÜİK

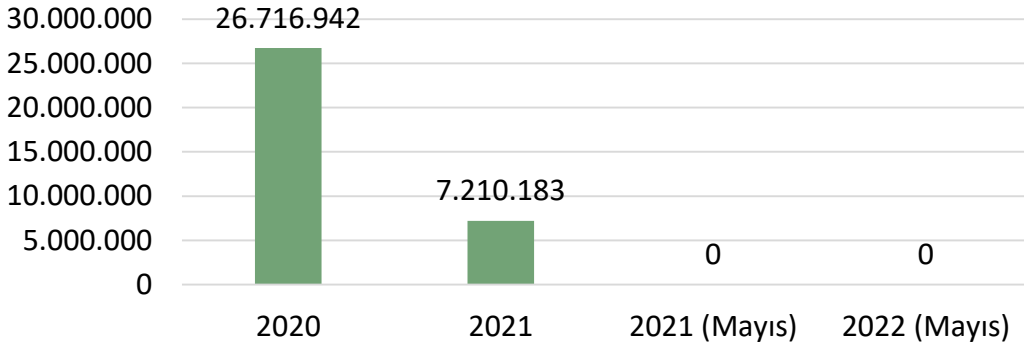


KIRMIZI ET DIŐ TİCARETİ

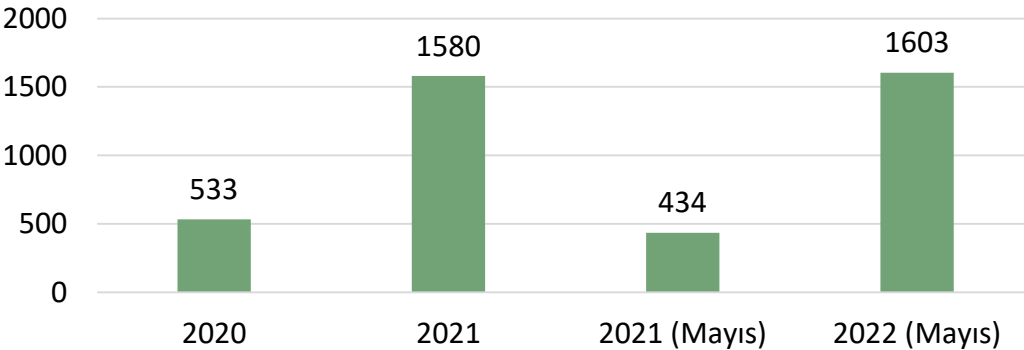
İTHALAT (Ton)



İTHALAT (Dolar)

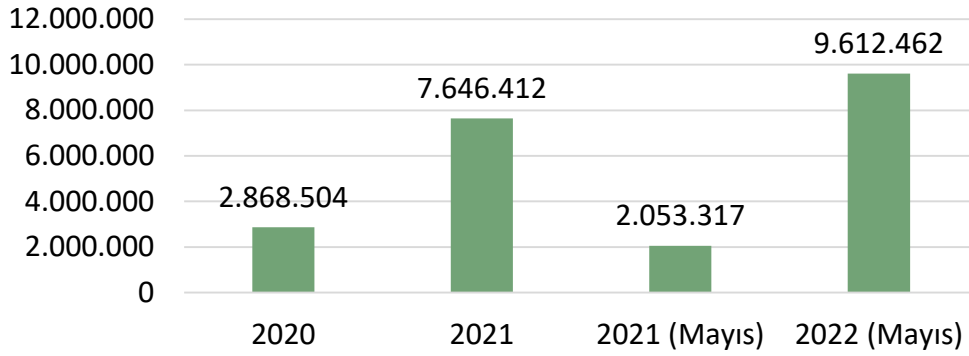


İHRACAT (Ton)





İHRACAT (Dolar)



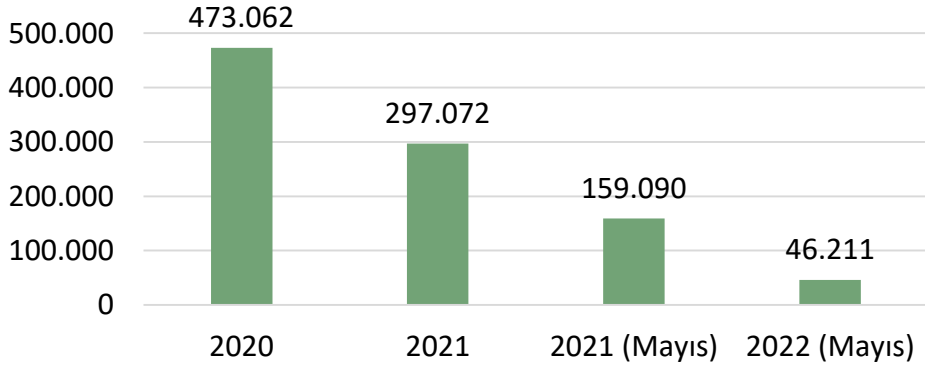
CANLI HAYVAN DIŞ TİCARETİ

Yıl	HS8	HS8 adı	İhracat (Baş)	İhracat (Dolar)	İthalat (Baş)	İthalat (Dolar)
2020	1022110	Düveler (doğurmamış dişi sığırlar); damızlık	193	400.003	11.479	27.235.568
	1022130	İnekler; damızlık	1.278	4.089.600		0
	1022190	Diğer sığırlar (düve veya inek hariç); damızlık	10	32.000	5.296	7.441.052
	1022929	Sığırlar; damızlık veya kasaplık olmayan, 80 kg <ağırlık <= 160 kg	0	0	986	681.388
	1022949	Sığırlar; damızlık veya kasaplık olmayan, 160 kg <ağırlık <= 300 kg	0	0	297.152	274.922.660
	1022959	Düveler (doğurmamış dişi sığırlar); damızlık veya kasaplık olmayan, ağırlık > 300 kg	0	0	442	435.508
	1022999	Diğer sığırlar; damızlık veya kasaplık olmayan, ağırlık > 300 kg	0	0	85.896	99.990.942
	1041010	Koç ve koyun; damızlık	1.619	725.476	71.489	14.003.015
	1041030	Kuzu (1 yaşında/daha küçük); damızlık olmayan	12.110	1.517.394		0
1041080	Koyun; damızlık olmayan	141.875	26.648.901		0	
1042010	Teke ve keçi; damızlık	132	36.056	322	35.258	
	Yıl toplamı:		157.217	33.449.430	473.062	424.745.391
Yıl			İhracat (Baş)	İhracat (Dolar)	İthalat (Baş)	İthalat (Dolar)
2021	1022110	Düveler (doğurmamış dişi sığırlar); damızlık olanlar	3.748	2.203.141	17.624	44.803.066
	1022130	İnekler; damızlık olanlar	289	866.832		0
	1022190	Sığırlar (düveler ve inekler hariç); damızlık olanlar	0	0	6.239	8.978.487
	1022929	Sığırlar; 80 kg < ağırlık <= 160 kg FAKAT damızlıklar ve kesimlik olanlar HARIÇ	0	0	115	67.273
	1022941	Sığırlar; 160 kg < ağırlık <= 300 kg, kesimlik olanlar	2.524	1.399.146		0
	1022949	Sığırlar; 160 kg < ağırlık <= 300 kg FAKAT damızlıklar ve kesimlik olanlar HARIÇ	0	0	196.670	184.468.957
	1022991	Erkek danalar; ağırlık > 400 kg, kesimlik olanlar	2.862	3.727.719		0
	1022999	Diğer sığırlar; ağırlık > 300 kg FAKAT damızlıklar ve kesimlik olanlar HARIÇ	0	0	41.040	47.475.093
1041010	Koyunlar; damızlık olanlar	2.200	1.022.981	35.384	9.602.340	

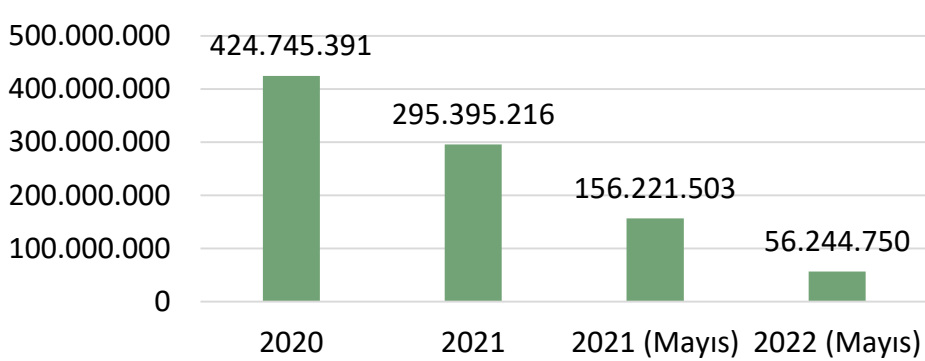


	1041030	Kuzular; yaşı <= 1 FAKAT damızlık olanlar HARIÇ	9.589	1.283.433	0	0
	1041080	Koyunlar; kuzular ve damızlık olanlar HARIÇ	252.427	34.989.022	0	0
	Yıl toplamı:		273.639	45.492.274	297.072	295.395.216
Yıl			İhracat (Baş)	İhracat (Dolar)	İthalat (Baş)	İthalat (Dolar)
2022 (5 aylık)	10221100000	Düveler (doğurmamış dişi sığırlar); damızlık olanlar	347	664.057	4.878	12.288.449
	10221900000	Sığırlar (düveler ve inekler hariç); damızlık olanlar	0	0	2.397	3.407.445
	10229490000	Sığırlar (Bibos veya Poephagus alt cinsine ait olanlar HARIÇ); 160 kg < ağırlık <= 300 kg FAKAT damızlıklar ve kesimlik	0	0	29.766	33.054.404
	10229990000	Diğer sığırlar (Bibos veya Poephagus alt cinsine ait olanlar HARIÇ); ağırlık > 300 kg FAKAT damızlıklar ve kesimlik olan	0	0	5.027	6.023.215
	10410100000	Koyunlar; damızlık olanlar	2.037	842.144	4.143	1.471.237
	10410300000	Kuzular; yaşı <= 1 FAKAT damızlık olanlar HARIÇ	1.150	95.254	0	0
	10410800000	Koyunlar; kuzular ve damızlık olanlar HARIÇ	272.279	32.289.887	0	0
	Yıl toplamı:		275.813	33.891.342	46.211	56.244.750

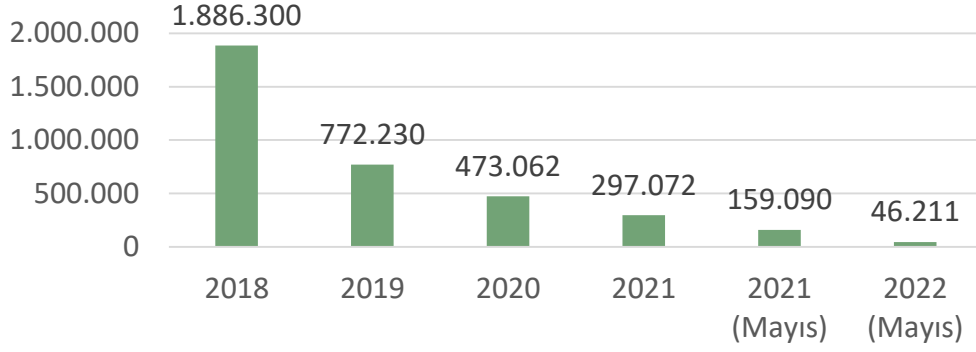
İTHALAT (Baş)



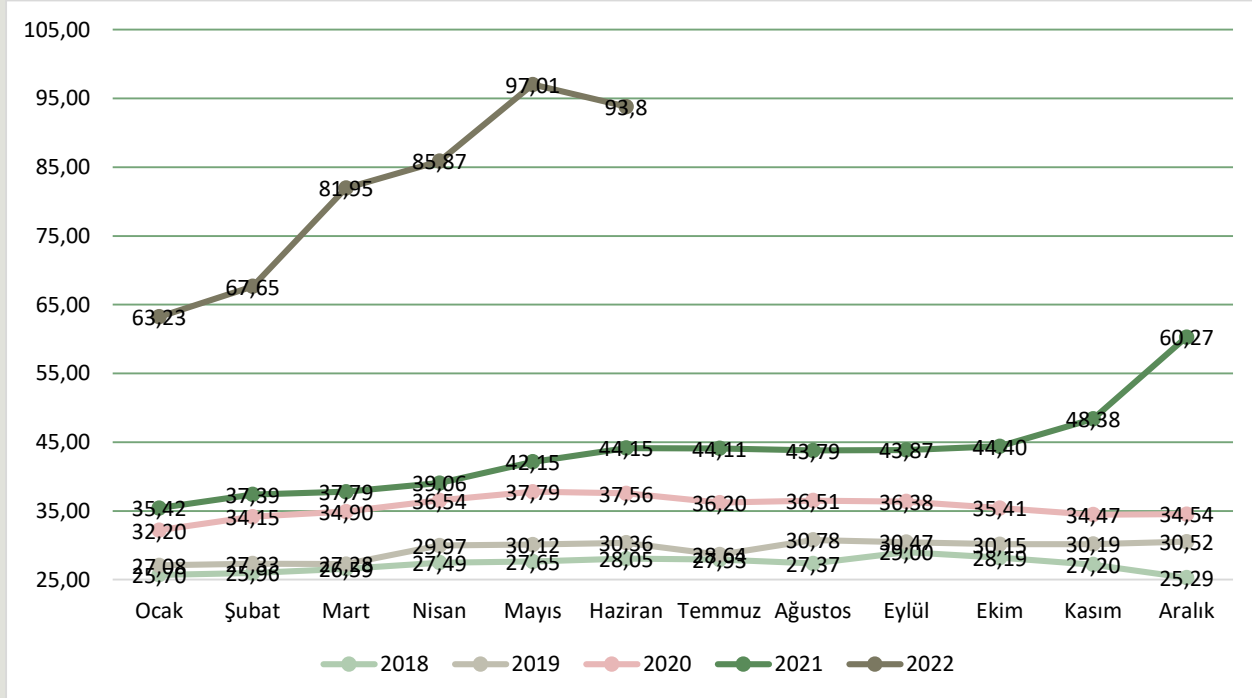
İTHALAT (Dolar)



2018 - 2019 - 2020 - 2021 CANLI HAYVAN İTHALATI (Baş)



ÜLKEMİZDE DANA KARKAS FİYATLARI



Kaynak: Ankara Ticaret Borsası Fiyat Tescil Bülteni



ÜLKEMİZDE 2021 VE 2022 YILLARI AYLIK DANA KARKAS FİYATLARI

DANA KARKAS FİYATLARI (TL/kg)				
	Ulusal Kırmızı Et Konseyi	% Değişim	Ankara Ticaret Borsası	% Değişim
Haz.21	44,09	1,8	44,15	4,7
Tem.21	44,04	-0,1	44,11	-0,1
Ağu.21	44,48	1,0	43,79	-0,7
Eyl.21	44,46	0,0	43,87	0,2
Eki.21	47,64	7,2	44,40	1,2
Kas.21	49,94	4,8	48,38	9,0
Ara.21	61,90	23,9	60,27	24,6
Oca.22	65,24	5,4	63,23	4,9
Şub.22	68,52	5,0	67,65	7,0
Mar.22	81,90	19,5	81,95	21,1
Nis.22	87,81	7,2	85,87	4,8
May.22	98,37	12,0	97,01	13,0
Haz.22	95,95	-2,5	93,80	-3,3

DÜNYA KIRMIZI ET ÜRETİM RAKAMLARI

DÜNYA SIĞIR ETİ VE BUFALO ETİ ÜRETİMİ (BİN TON KARKAS AĞIRLIK EŞDEĞERİ)

	2010	2015	2016	2017	2018	2019	2020
Dünya Üretimi (FAO) (OECD)	66264	66410	67550	68636	69962	70724	71140
GIRA Et Gelişimleri Kitabı Verileri	63093	65135	64989	66435	68968	69254	67834

Kaynak: IMS-GIRA Et Kitabı, 2021

BAZI BÖLGELERDE SIĞIR ETİ ÜRETİMLERİ (BİN TON KARKAS AĞIRLIK EŞDEĞERİ)

	2010	2015	2016	2017	2018	2019	2020
AB	8034	7657	7881	7880	8002	7901	6918
Kuzey Amerika	15019	13688	14500	15040	15470	15720	15613
Güney Amerika	14858	15343	14678	15360	16672	16179	15652
Asya	11906	13296	13073	13216	13459	13651	13149
Avustralya	2129	2546	2125	2148	2309	2432	2247
Yeni Zelanda	643	691	647	655	672	713	693

Kaynak: IMS-GIRA Et Kitabı, 2021



DÜNYA KOYUN ETİ ÜRETİMİ (BİN TON KARKAS AĞIRLIK EŞDEĞERİ)

	2010	2015	2016	2017	2018	2019	2020
Dünya Üretimi (FAO)	13241	14564	14698	14941	15059	15186	15429
GIRA Et Gelişimleri Kitabı Verileri	13406	14737	15071	15379	15650	15866	15561

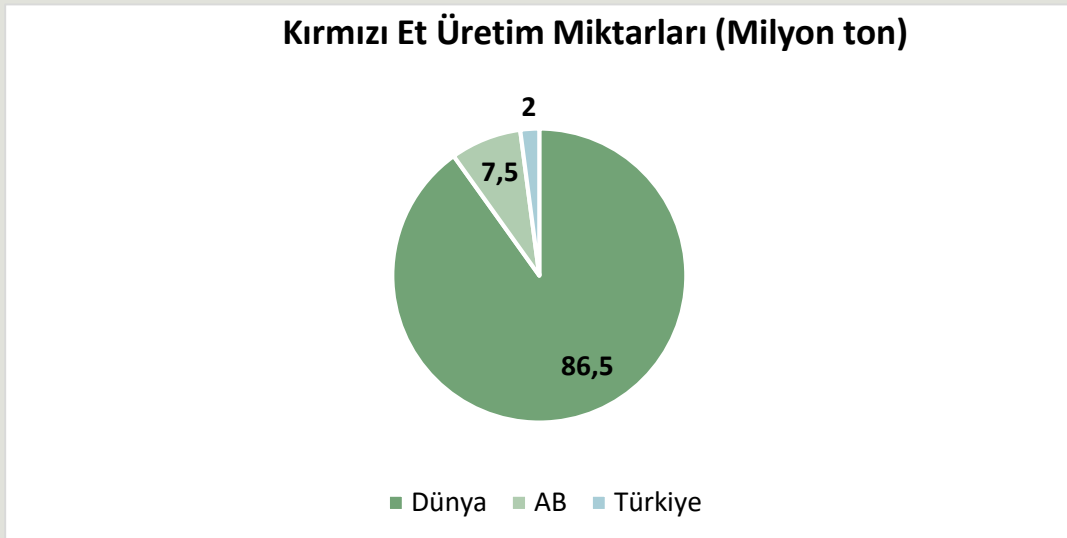
Kaynak: IMS-GIRA Et Kitabı, 2021

BAZI BÖLGELERDE KOYUN ETİ ÜRETİMLERİ (BİN TON KARKAS AĞIRLIK EŞDEĞERİ)

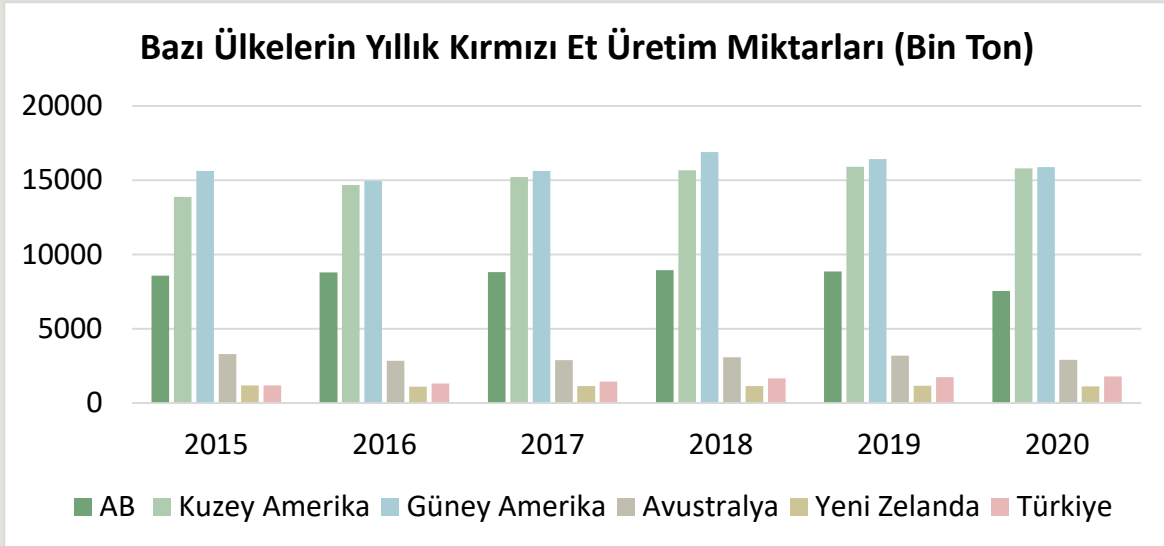
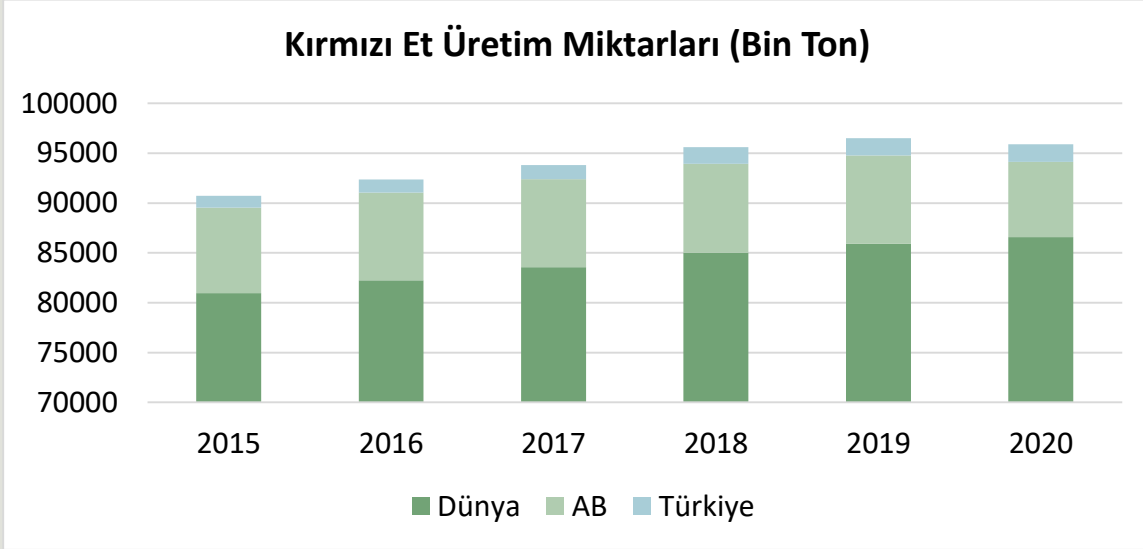
	2010	2015	2016	2017	2018	2019	2020
AB	951	917	918	927	929	948	628
Kuzey Amerika	189	184	184	183	188	185	181
Güney Amerika	302	280	273	272	234	237	235
Asya	5998	6693	7060	7228	7450	7643	7805
Avustralya	567	743	706	727	759	752	665
Yeni Zelanda	470	500	452	475	468	449	431

Kaynak: IMS-GIRA Et Kitabı, 2021

DÜNYADA, AB'DE VE ÜLKEMİZDE KIRMIZI ET ÜRETİM MİKTARI



Kaynak: IMS-GIRA Et Kitabı, 2021, TÜİK - 2021

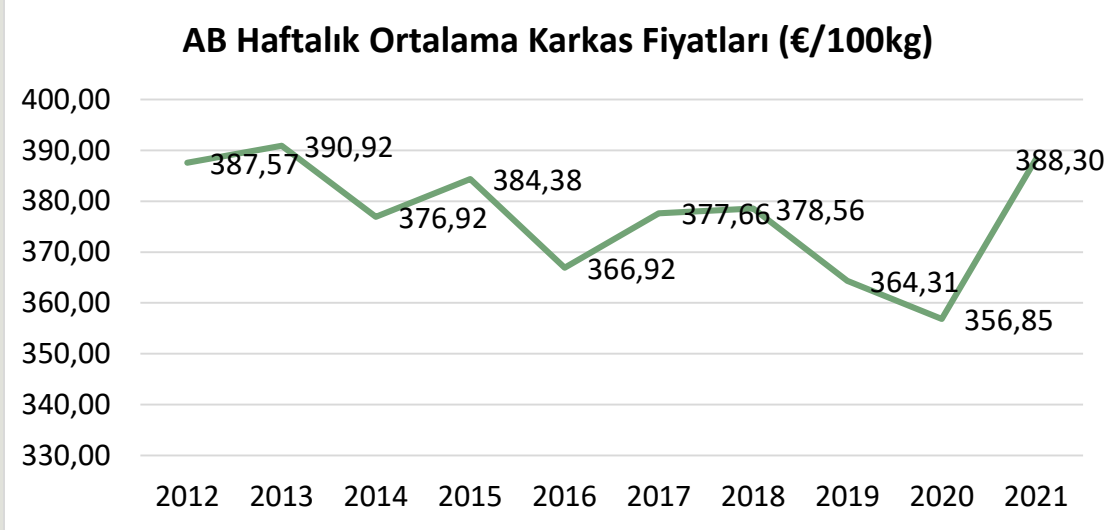


Kaynak: IMS-GIRA Et Kitabı, 2021

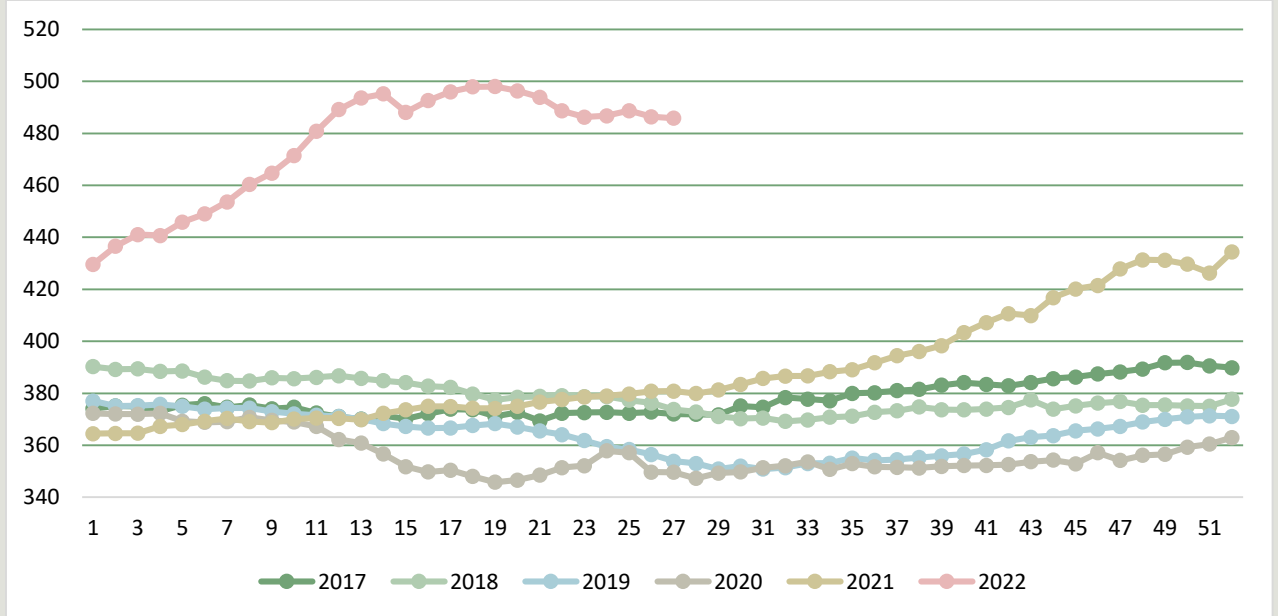
FAO verilerine göre 2020 yılında dünyadaki toplam kırmızı et üretimi 86,6 milyon tondur. Toplam kırmızı et üretimi yine aynı yıl AB'de 7,5 milyon ton ve ülkemizde ise 1,8 milyon ton olarak gerçekleşmiştir. Bu veriler değerlendirildiğinde, dünyadaki toplam -domuz hariç- kırmızı et üretiminin %2,1'i Türkiye'de gerçekleşmektedir. AB'deki üretim ile kıyaslandığında ise üretimimiz, AB'nin %23,7'si seviyesindedir.



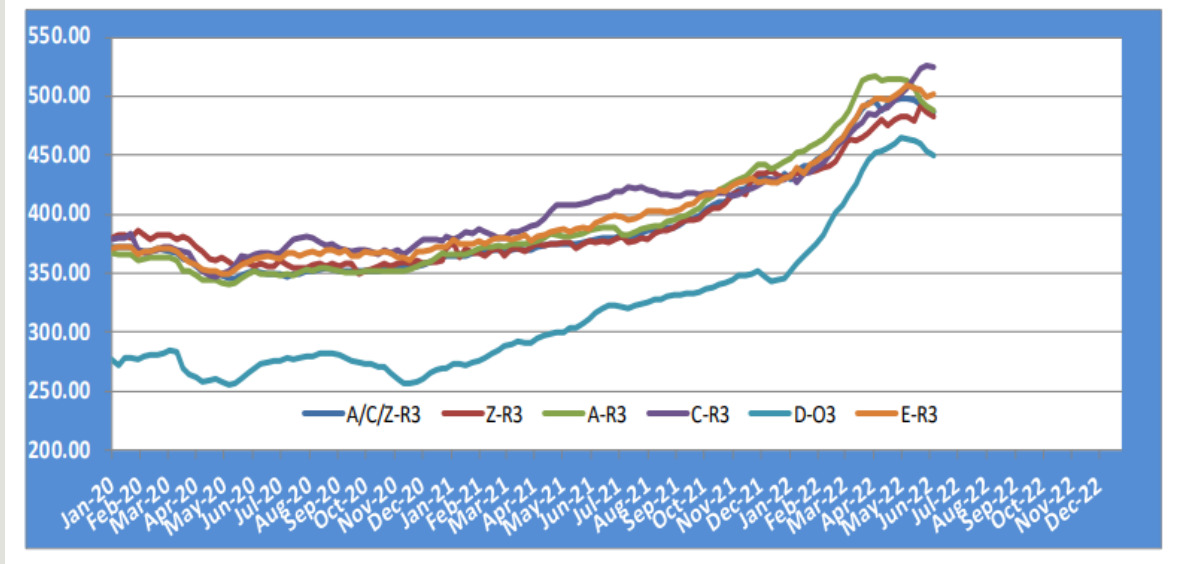
AVRUPA BİRLİĞİ VERİLERİ



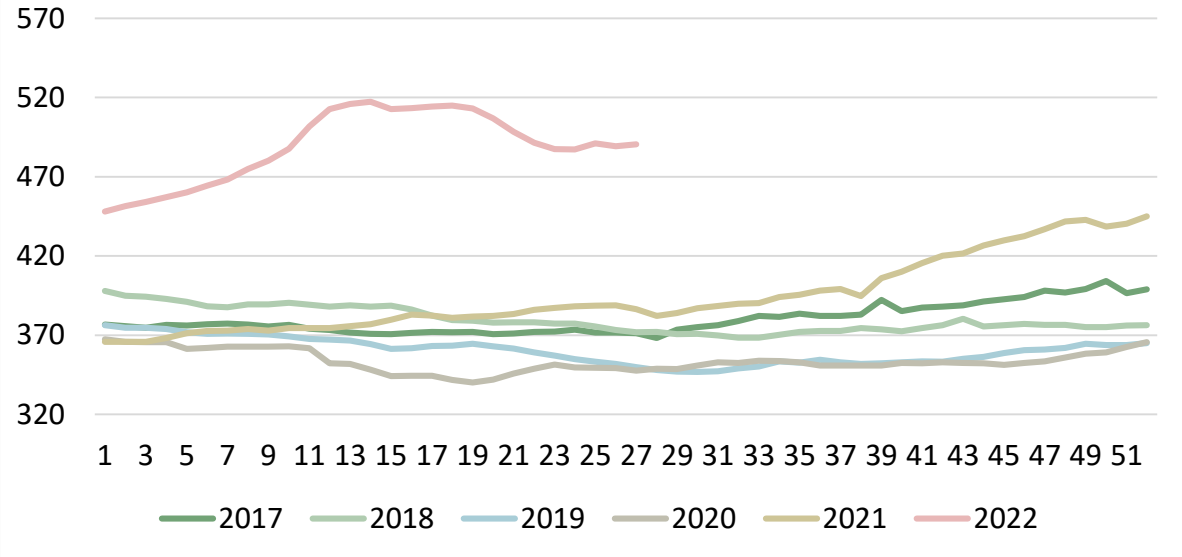
HAFTALIK AB KARKAS FİYATLARI (EURO/100kg)

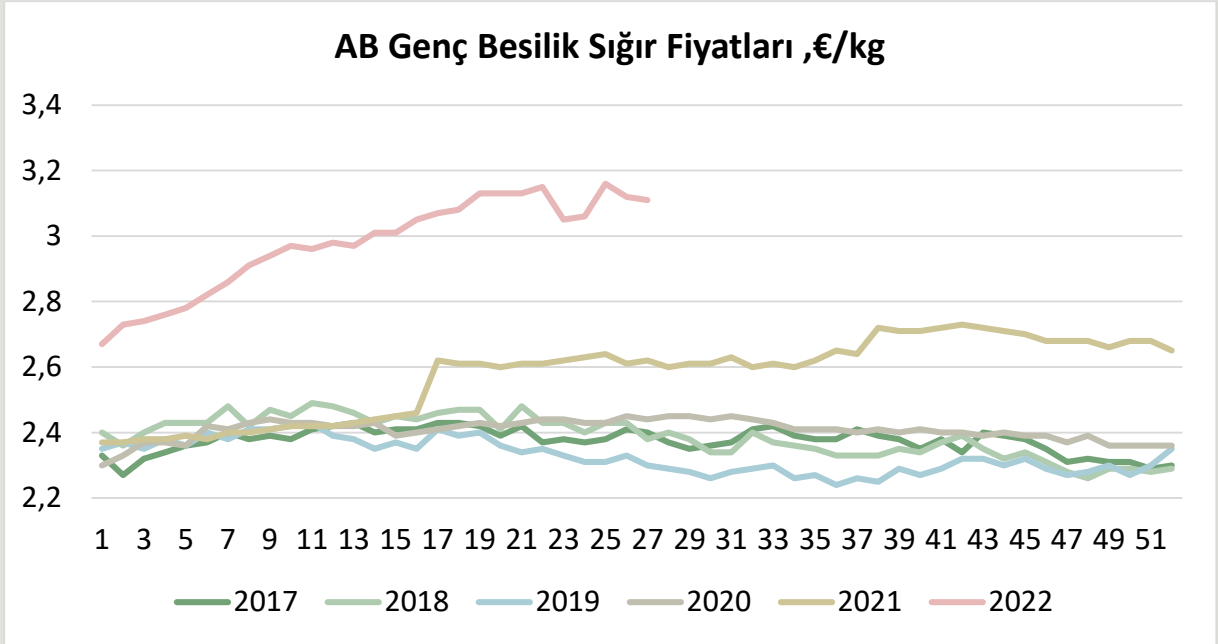


AB TÜM KATEGORİLERE GLOBAL BAKIŞ



AB Genç Sığır 12 - 24 Aylık Fiyatları, €/100 kg





Kaynak: AB Komisyonu



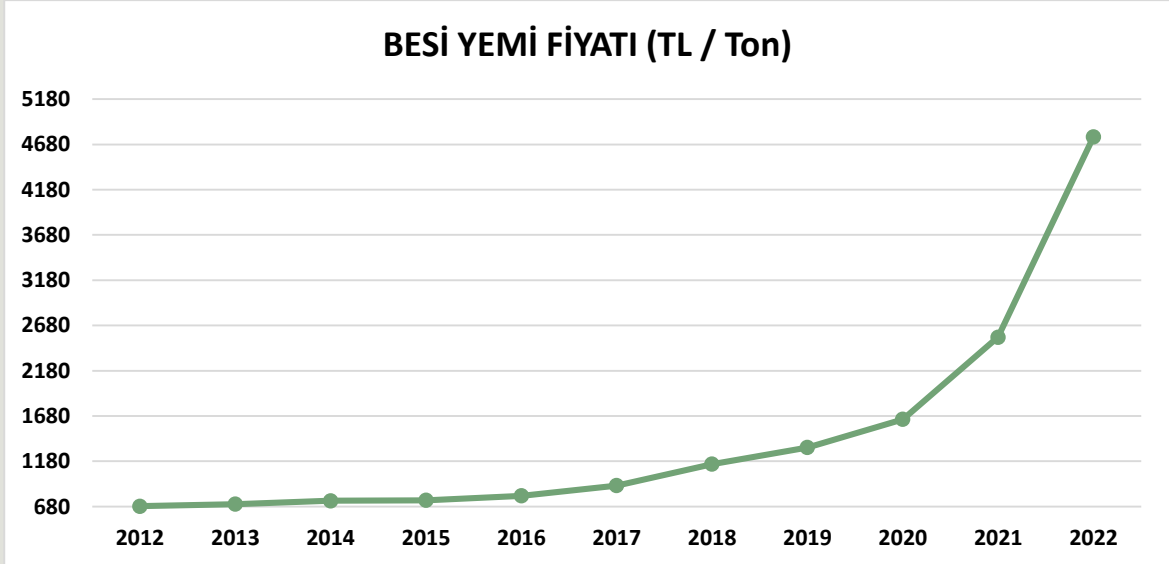
3. YEM SEKTÖRÜ

BESİ YEMİ FİYATI (TL/ton)

Yıl	Ocak	Şubat	Mart	Nisan	Mayıs	Haziran	Temmuz	Ağustos	Eylül	Ekim	Kasım	Aralık	Yıl Ortalaması
2012	600	620	640	645	660	660	700	720	740	740	740	740	683,75
2013	760	740	720	700	700	700	700	700	700	680	680	710	707,50
2014	730	710	710	745	750	780	820	780	750	730	710	710	743,75
2015	740	760	760	760	780	760	740	740	760	740	720	720	748,33
2016	720	770	750	750	830	830	830	810	790	790	830	880	798,33
2017	930	900	900	900	900	900	900	900	860	900	960	1000	912,50
2018	1000	1040	1080	1120	1170	1140	1085	1250	1300	1170	1160	1260	1148,00
2019	1280	1270	1270	1400	1435	1390	1400	1350	1300	1250	1250	1390	1332,08
2020	1360	1390	1460	1600	1550	1550	1575	1625	1695	1915	2030	1970	1643,33
2021	2050	2025	2100	2255	2480	2600	2440	2480	2480	2660	3100	3930	2550,00
2022	3700	3835	4850	5100	5400	5690							4762,50

Kaynak: TÜRKİYEM-BİR

YILLARA GÖRE ORTALAMA BESİ YEMİ FİYATI DEĞİŞİM GRAFİĞİ



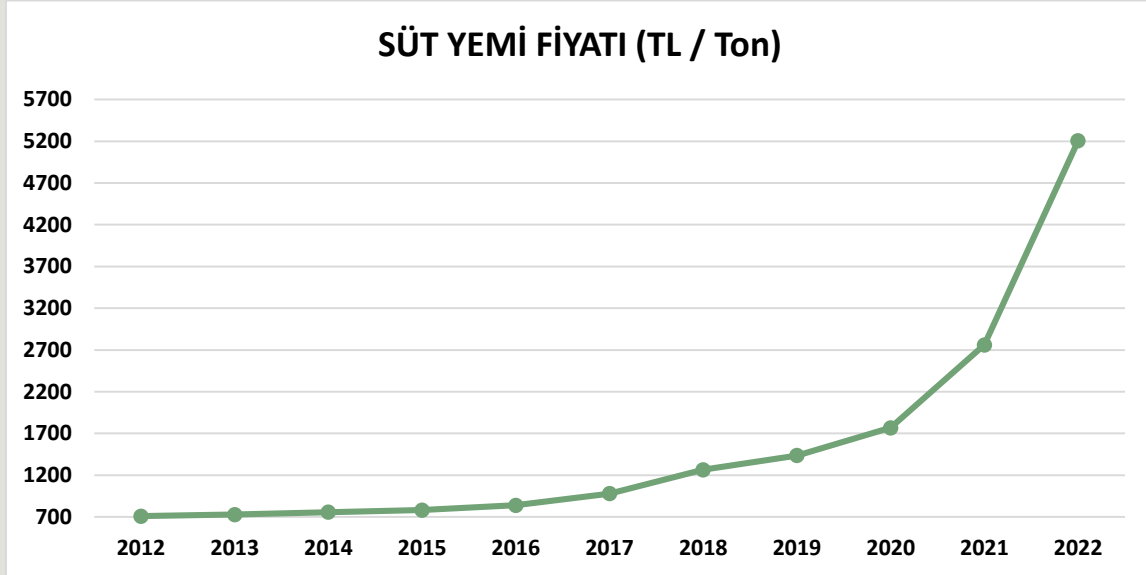


SÜT YEMİ FİYATI (TL/ton)

Yıl	Ocak	Şubat	Mart	Nisan	Mayıs	Haziran	Temmuz	Ağustos	Eylül	Ekim	Kasım	Aralık	Yıl Ortalaması
2012	610	640	660	665	680	680	720	740	780	780	780	780	709,58
2013	790	770	750	720	720	720	720	720	720	690	690	720	727,50
2014	740	720	720	750	760	790	830	800	770	750	730	730	757,50
2015	760	780	780	780	800	800	780	780	820	780	760	760	781,67
2016	760	810	790	790	870	870	870	850	830	830	880	930	840,00
2017	1000	970	970	970	970	970	970	970	920	960	1020	1060	979,17
2018	1060	1100	1150	1190	1300	1260	1200	1400	1500	1350	1280	1400	1266,00
2019	1410	1400	1400	1485	1515	1470	1500	1450	1400	1350	1350	1490	1435,00
2020	1460	1490	1560	1725	1650	1650	1665	1725	1836	2085	2210	2150	1767,00
2021	2240	2205	2310	2480	2720	2800	2630	2670	2670	2860	3400	4135	2760,00
2022	3925	4100	5350	5620	5960	6275							5205,00

Kaynak: TÜRKİYEMBİR

YILLARA GÖRE ORTALAMA SÜT YEMİ FİYATI DEĞİŞİM GRAFİĞİ





ÜLKEMİZDE YEM HAMMADDE FİYATLARI

HAMMADDELER	15.06.2022		23.06.2022		29.06.2022		5.07.2022		18.07.2022	
	TL	₺	TL	₺	TL	₺	TL	₺	TL	₺
MISIR	6.500	376	6.100	351	6.000	360	6.000	357	6.000	343
ARPA	6.500	376	6.000	345	5.900	354	5.900	351	5.900	337
FULL FAT SOYA	12.089	700	12.166	700	11.655	700	11.774	700	12.250	700
SOYA KÜSPESİ	10.880	630	10.949	630	10.490	630	10.597	630	11.025	630
MISIR GRİZİ	6.045	350	6.083	350	5.828	350	5.887	350	6.125	350
BUĞDAY KEPEĞİ	4.600	266	4.600	265	4.000	240	3.850	229	3.800	217
MISIR KEPEĞİ	6.045	350	6.083	350	5.828	350	5.887	350	6.125	350
RAZMOL	4.800	278	4.800	276	4.200	252	4.100	244	4.100	234
KIRIK BUĞDAY	5.500	318	5.500	316	5.500	330	5.500	327	6.100	349
YEMLİK BUĞDAY	6.800	394	6.900	397	6.900	414	6.900	410	6.900	394
HAM YAĞ	32.813	1.900	33.022	1.900	31.635	1.900	31.958	1.900	33.250	1.900
ATK (28 PROTEIN)	4.600	266	4.600	265	4.400	264	4.100	244	3.800	217
ATK (36 PROTEIN)	6.217	360	6.257	360	5.828	350	5.719	340	5.775	330
PTK (26 – 27 PR)	5.800	336	5.800	334	5.800	348	5.800	345	5.800	331
MELAS	5.526	320	5.561	320	5.828	350	5.887	350	6.125	350
DDGS	8.290	480	8.256	475	7.909	475	7.737	460	8.138	465
Ş KURU	17,27		17,38		16,65		16,82		17,50	

Kaynak: TÜRKİYEM-BİR

- Fiyatlara nakliye ve KDV dâhil değildir.
- Soya Fasulyesi Fiyatı = Full Fat Soya Fiyatı -25₺
- Kırmızı ile yazılanlar piyasada satış şeklini belirtmekte olup, siyah renkli olanlar dolar kurundan çevrilmiş fiyatlardır.



ÜLKEMİZDE SÜT/YEM PARİTESİ

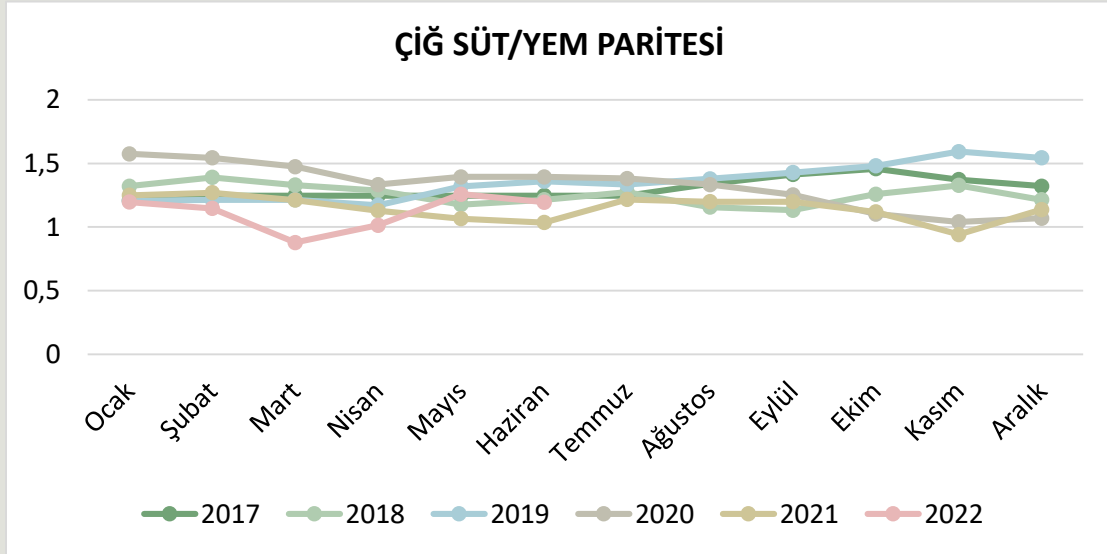
Yıl	Ocak	Şubat	Mart	Nisan	Mayıs	Haziran	Temmuz	Ağustos	Eylül	Ekim	Kasım	Aralık
2012	1,311	1,250	1,212	1,203	1,176	1,176	1,111	1,081	1,026	1,154	1,154	1,154
2013	1,139	1,169	1,200	1,250	1,250	1,250	1,250	1,389	1,389	1,449	1,449	1,389
2014	1,351	1,458	1,458	1,400	1,382	1,329	1,386	1,438	1,494	1,533	1,575	1,575
2015	1,513	1,474	1,474	1,474	1,438	1,438	1,474	1,474	1,402	1,474	1,513	1,513
2016	1,513	1,420	1,456	1,456	1,322	1,322	1,322	1,353	1,386	1,386	1,307	1,237
2017	1,210	1,247	1,247	1,247	1,247	1,247	1,247	1,340	1,413	1,458	1,373	1,321
2018	1,321	1,391	1,330	1,286	1,177	1,214	1,275	1,157	1,133	1,259	1,328	1,214
2019	1,206	1,214	1,214	1,145	1,320	1,361	1,333	1,379	1,429	1,481	1,593	1,544
2020	1,575	1,544	1,474	1,333	1,394	1,394	1,381	1,333	1,253	1,103	1,041	1,070
2020*							1,622	1,565	1,471	1,247	1,176	1,209
	1,250	1,270	1,212	1,129	1,066	1,036	1,217	1,199	1,199	1,119	0,941	1,137
2021					1,048	1,018						
					1,029	1,000						
	1,339	1,361	1,299	1,210	1,176	1,143	1,293	1,273	1,273	1,189	1,000	1,185
2021**					1,158	1,125						
					1,140	1,107						
2022	1,197	1,146	0,879	1,014	1,258	1,195						
2022**	1,248	1,195	1,065	1,192	1,292	1,227						

- *Çiğ süt desteklemesi 2020 yılı temmuz, ağustos, eylül ayları için 40 krş., ekim, kasım ve aralık ayları için 30 krş. olarak hesaplanmıştır.
- ** Çiğ süt desteklemesi 20 krş. olarak hesaplanmıştır. 1 Mart 2022 tarihi itibari ile 15 Mayıs 2022 tarihine kadar 1 TL. 15 Mayıs 2022 sonrası 0,2 TL.
- 1 Mayıs 2021 - 30 Haziran 2021 arası çiğ süt kalitesine göre A, B ve C sınıflandırılarak fiyatlandırma uygulanmıştır.
- 1 Temmuz 2021 tarihi itibari ile referans fiyatı: Temmuz-Ağustos-Eylül aylarında %3,5 yağ ve %3,1 protein; Ekim-Kasım-Aralık aylarında %3,6 yağ ve %3,2 protein değerleri baz alınacaktır. Ayrıca yağ ve protein oranlarındaki her bir dizyem (%0,1'lik değişim) için ± 5 Kuruş fark uygulanacaktır.
- 8 Aralık 2021 itibariyle referans fiyatı: 2019/64 sayılı Çiğ İnek Sütünün Sınıflandırılmasına İlişkin Tebliği ile belirlenen A Sınıfı çiğ sütün dönemine ait protein ve yağ değerleri baz alınacaktır. Ayrıca yağ ve protein oranlarındaki her bir dizyem (%0,1'lik değişim) için ± 7 Kuruş fark uygulanacaktır.
- 15 Mayıs 2022 itibariyle referans fiyatı: 2019/64 sayılı Çiğ İnek Sütünün Sınıflandırılmasına İlişkin Tebliği ile belirlenen A Sınıfı çiğ sütün dönemine ait protein ve yağ değerleri baz alınacaktır. Ayrıca yağ ve protein oranlarındaki her bir dizyem (%0,1'lik değişim) için ± 10 Kuruş fark uygulanacaktır.



ÜLKEMİZDE SÜT/YEM PARİTESİ – YIL ORTALAMASI

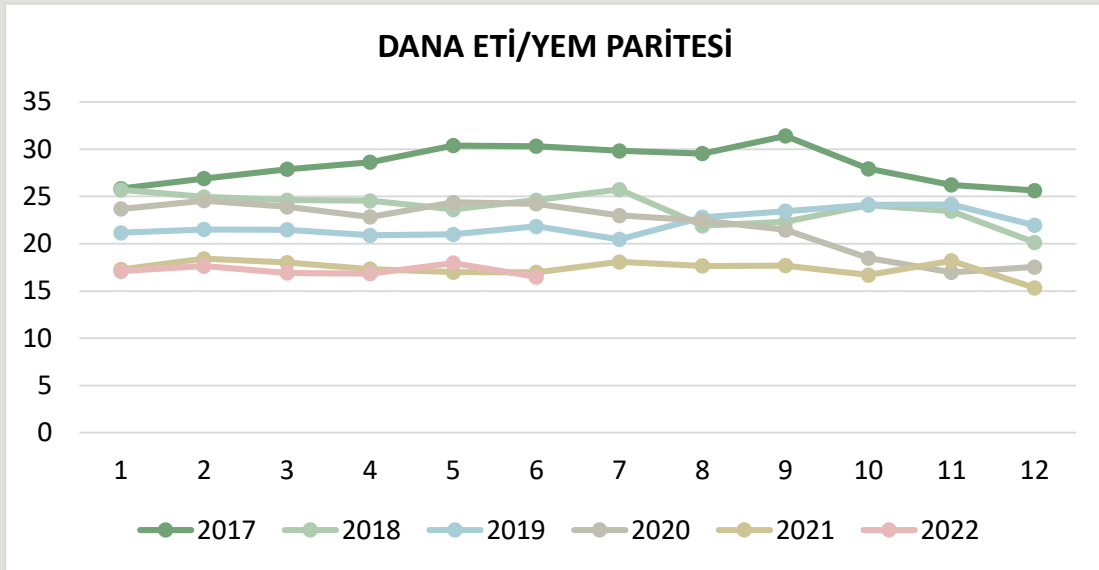
Yıl	Yıl Ortalaması
2012	1,167
2013	1,298
2014	1,448
2015	1,472
2016	1,373
2017	1,300
2018	1,257
2019	1,352
2020	1,325
2021	1,148
2022	1,115



ÜLKEMİZDE DANA ETİ/YEM PARİTESİ

	ATB KARKAS FİYATLARI (TL/kg)	BESİ YEMİ (TL/kg)	DANA ETİ / YEM PARİTESİ
Haz.21	44,15	2,600	16,98
Tem.21	44,11	2,440	18,08
Ağu.21	43,79	2,480	17,66
Eyl.21	43,87	2,480	17,69
Eki.21	44,40	2,660	16,69

Kas.21	48,38	3,100	18,19
Ara.21	60,27	3,930	15,34
Oca.22	63,23	3,700	17,09
Şub.22	67,65	3,835	17,64
Mar.22	81,95	4,850	16,90
Nis.22	85,87	5,100	16,84
May.22	97,01	5,400	17,96
Haz.22	93,80	5,690	16,49



YILLIK ORTALAMA DANA ETİ / YEM PARİTESİ

YIL	YILLIK ORTALAMA
2014	24,76
2015	30,39
2016	30,87
2017	28,38
2018	23,81
2019	22,11
2020	21,96
2021	17,39
2022	17,15



**AVRUPA YEM HAMMADDE FİYATLARI
MISIR FİYATLARI (EURO/TON)**

ÜLKELER	9.06.2022	2.06.2022	26.05.2022	19.05.2022	12.05.2022
BELÇİKA- Brüksel (DEPPROD)	372	377		388	378
BULGARİSTAN- Pleven (DEPPROD)	327	327		327	327
ÇEK CUMHURİYETİ- Brno (DELPROCSEX)					
ALMANYA- Hamburg (DEPSILO)					
YUNANISTAN- Serres (FGATE)					
İSPANYA- Leon (DEPSILO)	381	381		362	361
FRANSA- Bordeaux (DELPORT)			374	369	
HIRVATISTAN- Zagreb (DEPSILO)	303	311		325	302
İTALYA- Bologna (DELFIRST)	374	382		378	
MACARİSTAN- Budapeşte (DELPORTGEX)					
HOLLANDA- Rotterdam (CIF)	382	382	390	378	375
AVUSTURYA- Viyana (DEPSILO)	317	331			
POLONYA- Slaski (DELFIRST)					
POLONYA- Zachodni (DELFIRST)					
PORTEKİZ- Lizbon (DEPPROD)	385	386	389	405	373
ROMANYA- Constanta (FOB)	339		366	341	286
ROMANYA- Oltenia (DEPSILO)	310	242	320	321	240
SLOVENYA- Ljubljana (DELFIRST)	285	296		305	267
SLOVAKYA- Bratislava (DEPPROD)	227		225	338	325
TÜRKİYE	343	341	345	334	361

YEMLİK BUĞDAY FİYATLARI (EURO/TON)

ÜLKELER	9.06.2022	2.06.2022	26.05.2022	19.05.2022	12.05.2022
BELÇİKA- Antwerpen (DEPPROD)					
BULGARİSTAN- Dobrich (DEPPROD)	332	353		343	317
ÇEK CUMHURİYETİ- Prag (DELFIRST)					
ALMANYA- Hamburg (DEPSILO)	400	415		400	402
FRANSA- Eure-et-Loir (DEPSILO)					
İRLANDA- Dublin (DELFIRST)	420	420	425	410	418
LETONYA- Jelgava (DELFIRST)					
LİTVANYA- Vilnius (DELFIRST)	340	353	353	337	343
MACARİSTAN- Budapeşte (DELPORTGEX)	364	370	371	357	344
HOLLANDA- Rotterdam (CIF)	397	418	425	396	395
AVUSTURYA- Wels (DEPSILO)	355				
AVUSTURYA- Viyana (DEPSILO)					



POLONYA- Kujawsko-Mazurski (DELFIRST)					
POLONYA- Slaski (DELFIRST)					
POLONYA- Zachodni (DELFIRST)					
PORTEKİZ- Lizbon (DEPPORT)	420	430	440	450	411
ROMANYA- Oltenia (DEPSILO)	364				303
SLOVAKYA- Bratislava (DEPPROD)					
TÜRKİYE	394	392	397	378	378

YEMLİK ARPA FİYATLARI (EURO/TON)

ÜLKELER	9.06.2022	2.06.2022	26.05.2022	19.05.2022	12.05.2022
BELÇİKA- Antwerpen (DEPPROD)					
BULGARİSTAN- Burgas (DEPPROD)					
ÇEK CUMHURİYETİ- Prag (DELFIRST)					
ALMANYA- Hamburg (DEPSILO)	364	386		378	380
YUNANİSTAN- Selanik (FGATE)					
İSPANYA- Valladolid (DEPSILO)	383	388		366	363
FRANSA- Rouen (DELPORT)			410	374	
İRLANDA- Dublin (DELFIRST)	410	410	415	410	418
İTALYA- Bologna (DELFIRST)					
KIBRIS- Larnaca (DEPSILO)				417	413
LETONYA- Riga (DELFIRST)					
LİTVANYA- Vilnius (DELFIRST)	332	341	337	326	320
MACARİSTAN- Budapeşte (DELPORTGEX)	340	361	364	371	
HOLLANDA- Rotterdam (CIF)	376	397	400	378	373
AVUSTURYA- Wels (DEPSILO)	335				
AVUSTURYA- Viyana (DEPSILO)					
POLONYA- Zachodni (DELFIRST)					
PORTEKİZ- Lizbon (DEPPORT)	410	415	430	415	400
ROMANYA- Muntenia (DEPSILO)	306		305		283
SLOVAKYA- Bratislava (DEPPROD)					
FİNLANDİYA- Naantali (DELPORT)	360	385		385	
TÜRKİYE	337	335	340	329	361

YEMLİK YULAF FİYATLARI (EURO/TON)

ÜLKELER	9.06.2022	2.06.2022	26.05.2022	19.05.2022	12.05.2022
BELÇİKA- Antwerpen (DEPPROD)					
ALMANYA- Hamburg (DEPSILO)					
LİTVANYA- Vilnius (DELFIRST)	270	253		215	
POLONYA- Zachodni (DELFIRST)					
FİNLANDİYA- Seinäjoki (DELFIRST)	390	430		425	



	Fiyat Dönem Etiketleri
FGATE	Üretici fiyatı
DEPPROD	Çiftlikten veya üretim alanından çıkış- kamyonunda veya diğer ulaşım araçlarında
DELFIRST	İlk müşteriye teslimat- silo veya işleme tesisi- kamyonunda veya diğer ulaşım araçlarında
DEPSILO	Silodan çıkış- depolamadan sonra- kamyonunda veya diğer ulaşım araçlarında
DELPROC	Bir araçtan sonra işleyiciye teslimat
DELPORT	Limana teslimat- tren veya kamyon veya mavnalı ile liman silosuna gönderilen tahıl
FOB	Güvertede teslim- uluslararası ticaret terimleri- resmi tanım http://www.iccwbo.org/incoterms/id3040/index.html
CIF	Maliyet, sigorta ve nakliye- uluslararası ticaret terimleri- resmi tanım http://www.iccwbo.org/incoterms/id3040/index.html
DEPPORT	Yere (liman) gönderim, yükü boşaltılmış, kamyonun ayrıldığı liman
-GEX	tahıl değişim kotasyonu

Tüm fiyatlar KDV hariç toptan satış fiyatlarıdır.

4. 2022 HAZİRAN AYINDA RESMİ GAZETE'DE YAYINLANAN MEVZUAT İCMALI

2 Haziran 2022 – Et Piyasasının Düzenlenmesine İlişkin Kararda Değişiklik Yapılması Hakkında Karar (Karar Sayısı: 5622)

Karara göre; 12/04/2022 tarihli ve 5419 sayılı Cumhurbaşkanı Kararı ile yürürlüğe konulan Et Piyasasının Düzenlenmesine İlişkin Kararla, 02.04.2022 – 01.05.2022 tarihleri arasında ESK tarafından kesimi ve satışı yapılan / yaptırılan sığırlar için yetiştiricilere verilen 2.500 TL destekleme ödemesinin tarihi uzatılarak 2.4.2022 – 31.12.2022 tarihleri arası olarak değiştirilmiş ve kararın 1 inci maddesinde yer alan "2022 yılı Ramazan ayı için" ibaresi kaldırılmıştır.

3 Haziran 2022 - 2022 Yılı Kurban Hizmetlerinin Uygulanmasına Dair Tebliğ

Tebliğın amacı, kurban kesmek isteyen vatandaşların kurbanlarını dini hükümlere, sağlık şartlarına ve çevre temizliğine uygun olarak hayvana en az acı verecek şekilde kesmelerine veya vekaletle kestirmelerine yardımcı olunması, kurban satış ve kesim yerlerinin belirlenmesi, kesim yapacak kişilerin eğitilmesi, alınacak tedbirler ve bu konulara ilişkin diğer hususları düzenlemektir.

Tebliğde, kurban hizmetleri komisyonlarının çalışmaları, hayvan hareketlerinde uyulacak esaslar, kurban hizmetleri kapsamında alınacak çevresel önlemler ile ilgili hususlara yer verilmektedir.



8 Haziran 2022 - Türkiye Çevre Ajansı Tarafından Yapılacak Mali ve Teknik Destekler ile İş Birliğine İlişkin Yönetmelik

Yönetmeliğin amacı; Türkiye Çevre Ajansı tarafından Çevre, Şehircilik ve İklim Değişikliği Bakanlığınca belirlenen çevre strateji ve politikaları doğrultusunda yurt içinde veya yurt dışında yerel yönetimler, ulusal veya uluslararası kurum veya kuruluşlar, üniversiteler, sivil toplum kuruluşları ve gerçek veya tüzel kişilerle iş birliği yapmak, ortak projeler geliştirmek ve faaliyetlerde bulunmak; uygun görülmesi hâlinde belediyelere, il özel idarelerine, eğitim kurumlarına ve diğer kurum ve kuruluşlara mali ve teknik destek sağlamaktır.

Bu Yönetmelik, Türkiye Çevre Ajansı tarafından yapılacak iş birlikleri, ortak proje ve faaliyetlerin gerçekleştirilmesine yönelik usul ve esaslar ile Türkiye Çevre Ajansı bütçesinde öngörülen ilgili ödenek miktarından belediyelere, il özel idarelerine, eğitim kurumlarına ve diğer kurum ve kuruluşlara mali ve teknik destek yapılmasına ilişkin usul ve esasları kapsar.

10 Haziran 2022 - Toprak Mahsulleri Ofisi Genel Müdürlüğünün 4734 Sayılı Kamu İhale Kanununun 3 üncü Maddesinin (AA) Bendi Kapsamında İthalat Yoluyla Yapacağı Tarımsal Ürün Alımları ile Buna İlişkin Hizmet Alımları İhalelerinde Uygulanacak Usul ve Esaslar Hakkında Yönetmelikte Değişiklik Yapılmasına Dair Yönetmelik

Toprak Mahsulleri Ofisi Genel Müdürlüğünün 4734 Sayılı Kamu İhale Kanununun 3 üncü Maddesinin (AA) Bendi Kapsamında İthalat Yoluyla Yapacağı Tarımsal Ürün Alımları ile Buna İlişkin Hizmet Alımları İhalelerinde Uygulanacak Usul ve Esaslar Hakkında Yönetmelikte Değişiklik Yapılmasına Dair Yönetmelik kapsamında yapılan değişiklikler aşağıda yer almaktadır:

- 30/9/2020 tarihli ve 31260 sayılı Resmî Gazete’de yayımlanan Toprak Mahsulleri Ofisi Genel Müdürlüğünün 4734 Sayılı Kamu İhale Kanununun 3 üncü Maddesinin (aa) Bendi Kapsamında İthalat Yoluyla Yapacağı Tarımsal Ürün Alımları ile Buna İlişkin Hizmet Alımları İhalelerinde Uygulanacak Usul ve Esaslar Hakkında Yönetmeliğin 21 inci maddesinin birinci fıkrasının (a) bendi aşağıdaki şekilde değiştirilmiştir.

MADDE 21 – (1) Teminat olarak kabul edilen değerler aşağıda gösterilmiştir:

Eski: a) Tedavüldeki Türk parası.

Yeni: a) Tedavüldeki Türk parası veya ihalede teklif edilen yabancı para cinsinden döviz.”



- Aynı Yönetmeliğin 24 üncü maddesinin başlığı “İhale usulleri ve tedarik yöntemi” olarak değiştirilmiş, aynı maddeye aşağıdaki fıkra eklenmiştir.

“(3) 8/6/1984 tarihli ve 233 sayılı Kamu İktisadi Teşebbüsleri Hakkında Kanun Hükmünde Kararnamenin 35 inci maddesi uyarınca Cumhurbaşkanlığı kararı ile görev verilmesi üzerine ilgili bakanın onayı ve Yönetim Kurulunun görevlendirmesiyle TMO Genel Müdürlüğünce, yabancı devletlerin kendi mevzuatına göre devlet kurumu veya kuruluşu sayılanlardan, yabancı devletin ortaklığı bulunan kuruluşlardan protokol ile doğrudan ithalat yoluyla alım yapılabilir. Ürün alım fiyatı, usul ve esasları ile protokolda yer alacak diğer hususlar ilgili bakanın onayı ile TMO Genel Müdürlüğü Yönetim Kurulunca belirlenir.”

10 Haziran 2022 - On İkinci Kalkınma Planı Hazırlıkları ile İlgili 2022/10 Sayılı Cumhurbaşkanlığı Genelgesi

Genelgeye göre 2053 vizyonu doğrultusunda uzun vadeli hedefleri sürdürülebilir kalkınma anlayışı ile daha ilerilere taşıyacak olan On İkinci Kalkınma Planı, 2024-2028 dönemlerini kapsayacaktır. On İkinci kalkınma Planı hazırlık çalışmaları kapsamında Strateji ve Bütçe Başkanlığı koordinasyonunda kamu kesimi, özel kesim ve sivil toplum kuruluşu temsilcileri ile akademik çevreleri bir araya getirecek Ek-1 sayılı listede yer alan özel ihtisas komisyonları ile ek-2 sayılı listede yer alan çalışma grupları oluşturulmuştur.

18 Haziran 2022 – GENELGE – Gıda ve Tarımsal Ürün Piyasaları İzleme ve Değerlendirme Komitesi

8.12.2014 tarihli Genelge ile kurulup, 26.12.2016 tarihli Genelge ile tekrar yapılandırılan Gıda ve Tarımsal Ürün Piyasaları İzleme ve Değerlendirme Komitesi çalışmalarını Hazine ve Maliye Bakanının koordinasyonunda; Tarım ve Orman Bakanı, Ticaret Bakanı, Strateji ve Bütçe Başkanı ile Türkiye Cumhuriyet Merkez Bankası Başkanı'nın katılımıyla devam ettirecek, görev alanına giren hususlarda karar alabilecektir. Komitenin sekretarya hizmetleri, alınan kararların uygulanmasının takibi ve koordinasyonu Hazine ve Maliye Bakanlığı tarafından yürütülecektir.

23 Haziran 2022 - Sulak Alanların Korunması Yönetmeliğinde Değişiklik Yapılmasına Dair Yönetmelik

Yapılan değişiklik maddeleri aşağıdadır:

MADDE 1- 4/4/2014 tarihli ve 28962 sayılı Resmî Gazete’de yayımlanan Sulak Alanların Korunması Yönetmeliğinin 18 inci maddesinin birinci fıkrasının (a) bendi aşağıdaki şekilde değiştirilmiştir.

“a) Ulusal öneme haiz sulak alanların belirlenmesi ve tescili: Bir alanın ulusal sulak alan olarak belirlenmesi için alanın bulunduğu mülki sınırlar dikkate alınarak, Bakanlığın taşra teşkilatı



tarafından hazırlanacak etüt ve envanter raporu mahalli komisyona sunulur. Mahalli komisyon tarafından alanın ulusal öneme haiz sulak alan vasfında olduğu tespit edilmesi halinde dosya Bakanlığa gönderilir. Bakanlıkça yapılan değerlendirme neticesinde dosya Ulusal Komisyona gönderilir. Ulusal Komisyonda alanın ulusal öneme haiz sulak alan olduğu tespit edilmesi halinde orman rejimine tabi olmayan alanlarda sulak alan sınırları Cumhurbaşkanlığı Kararı ile belirlenir ve tescil için Çevre, Şehircilik ve İklim Değişikliği Bakanlığına gönderilir. Orman ve orman rejimine tabi alanlar ve Bakanlığın tasarrufunda olan alanlarda sulak alan sınırları Bakanlıkça belirlenir.”

MADDE 2- Aynı Yönetmeliğin 24 üncü maddesinin birinci fıkrasına aşağıdaki bent ve aynı maddeye aşağıdaki fıkra eklenmiştir.

“c) Çevresel Etki Değerlendirme sürecine tabi faaliyetlerde ÇED süreci tamamlanmamış faaliyetler için sulak alan faaliyet izin belgesi müracaatı kabul edilmez.”

“(3) Ek-1 ve Ek-2 listelerinde yer almayan ve ilgili sulak alanın yönetim planında hakkında özel bir hüküm bulunmayan faaliyetler için izin belgesi düzenlenmez. Bu hallerde Bölge Müdürlüğü tarafından kurum görüşü verilir.”

25 Haziran 2022 - İthalat Rejimi Kararında Değişiklik Yapılmasına İlişkin Karar (Karar Sayısı: 5746)

İthalat Rejimi Kararında Değişiklik Yapılmasına İlişkin Karar (Karar Sayısı: 5746) kapsamında İslam Konferansı Teşkilatı Üyesi Devletler Arasında Tercihli Ticaret Sistemi Çerçeve Anlaşması ve Tercihli Tarife Düzenlemesi Protokolü kapsamında İslam Konferansı Teşkilatı üyesi devletlerden yapılan ithalatlarda uygulanacak gümrük vergileri yer almaktadır.

25 Haziran 2022 - Karadağ Menşeli Bazı Tarım ve İşlenmiş Tarım Ürünleri İthalatında Tarife Kontenjanı Uygulanması Hakkında Kararda Değişiklik Yapılmasına İlişkin Karar (Karar Sayısı: 5749)

Karadağ Menşeli Bazı Tarım ve İşlenmiş Tarım Ürünleri İthalatında Tarife Kontenjanı Uygulanması Hakkında Kararda Değişiklik Yapılmasına İlişkin Karar kapsamında 2009 tarihinde onaylanan Türkiye Cumhuriyeti ve Karadağ Arasında Serbest Ticaret Anlaşması ile 25.04.2022 tarihli ve 5526 sayılı Cumhurbaşkanlığı Kararıyla onaylanan Karadağ menşeli bazı tarım ve işlenmiş tarım ürünleri ithalatında uygulanacak tarife kontenjanları belirlenmiştir.

28 Haziran 2022 - Tarım Ürünleri Lisanslı Depoculuk Yönetmeliğinde Değişiklik Yapılmasına Dair Yönetmelik



5. TEMMUZ AYI SEKTÖREL ETKİNLİK TAKVİMİ

- 5 – 7 Temmuz 2022 – F İstanbul Gıda, İçecek, İşleme ve Ambalaj Fuarı, İstanbul
- 6 Temmuz 2022 – TOBB ve GÜYAD işbirliğinde Sanayide GES Uygulamaları, online
- 6 Temmuz 2022 – HAK Bilgilendirme Toplantısı, online
- 20 Temmuz 2022 – UGGK Değerlendirme Toplantısı – Kodeks Komisyonu, online
- 27 Temmuz 2022 – TGDF Çevre ve Tarım Komisyonu toplantısı